



**RAUMAN SEUDUN  
JÄTEHUOLTOLAITOS**

**2024**

**Toimintakertomus**

## Katsaus vuoteen 2024

Rauman seudun jätehuoltolaitoksen toiminta koko vuoden 2024 aikana oli suunnitelmien mukaista ja täytti tavoitteet. Asiakkaidemme jätehuollon toiminnan varmistaminen oli koko vuoden ajan jälleen toimintaamme ohjaava päämäärä.

Vuoden 2024 aikana toimintaamme tuli edelleen muutoksia, biojätteen erilliskeräys aloitettiin heinäkuussa 2024 yli 10 000 asukkaan taajamissa. Biojätteen erilliskeräyksen käynnistäminen on työllistänyt merkittävästi Rauman seudun jätehuoltoliikelaitoksen henkilöstä.

Vuosi 2024 tuntui toiminnansuunnitteluvaiheessa syksyllä 2023 olevan hyvin haasteellinen. Epävarmuudet sähkönhinnan kehityksen osalta ja muiden hyödykkeiden ja palvelujen hintojen ja saatavuuden osalta loivat paljon epävarmuutta Rauman seudun jätehuoltoliikelaitoksen toiminnalle ja taloudelle. Onneksi kauhuskenaariot eivät toteutuneet. Inflaatiokin alkoi vuoden 2024 aikana. Toimintaympäristö tulee tulevinakin vuosina olemaan haastava joka tapauksessa.

Vuonna 2024 Hevossuon jäteaseman toimistorakennukselle rakennettiin laajennusosa, tämän johdosta Jätteiden Yö –tapahtuma järjestettiin poikkeuksellisesti. Jätehuoltolaitos jalkautui tiedottamaan palveluista ja ajankohtaisista asioista myös markkinoille ja kauppoihin. Tapahtumista voidaan todeta, että niitä tarvitaan, ihmiset osallistuivat tapahtumiin sankoin joukoin ja olivat kiinnostuneita jätehuollon asioista.

Jätteen määrä jätehuoltolaitoksella oli lähes sama kuin edellisenä vuonna. Sekajätteen määrä kasvoi edelliseen vuoteen verrattuna noin 1 %:a. Sekajäte toimitettiin Lounavoiman ekovoimalaitokseen Salon Korvenmäkeen vuoden 2024 aikana.

## Hallinto

Liikelaitoksen johtokunnassa on 8 jäsentä ja jokaisella henkilökohtainen varajäsen, johtokunnan jäsenistä kuusi oli Raumalta ja kaksi Eurajoelta.

### Varsinaiset jäsenet

### Varajäsen

Ajalla 1.1.2024 - 31.12.2024

Elina Helamaa, pj  
Toni Yli-Karro, vpj  
Roosa Helin  
Jouni Lehto  
Aki Perälä  
Irma Salo  
Juuso Luodesmeri, Eurajoen edustaja  
Anniina Ranne, Eurajoen edustaja

Tiina Korsman  
Marcus Teerialho  
Carita Virtanen  
Perttu Suominen  
Kari Saarenmaa  
Markku Malmsten  
Jooa Raja-aho  
Tarja Lukkarinen

Kokouksissa esittelijänä on toiminut liikelaitoksen johtaja Jukka Vastamäki ja sihteerinä teknisen toimialan talous- ja hallintopäällikkö Atte Hyvärinen (19.8 alkaen vs. toimialajohtaja).

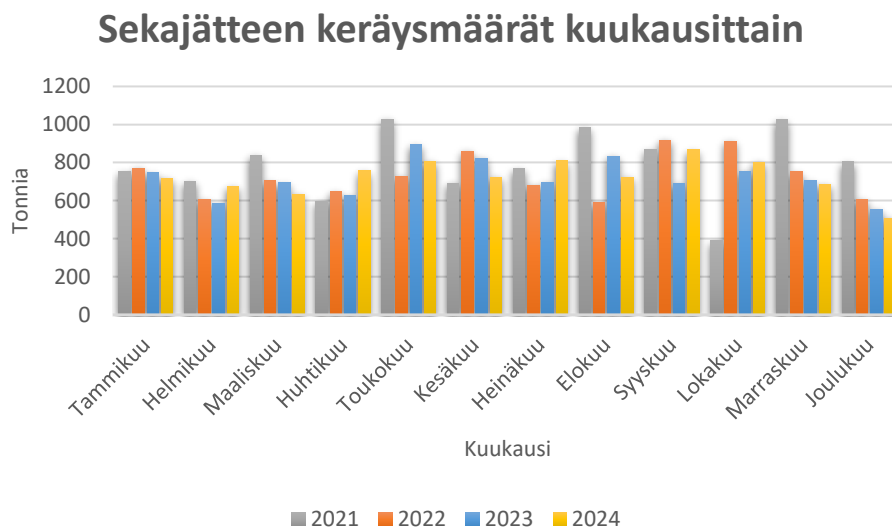
## Toiminnalliset tavoitteet

Rauman seudun jätehuoltoliikelaitos hoitaa Rauman kaupungille ja Eurajoen kunnalle lakisääteisesti kuuluvat jätehuollon palvelut.

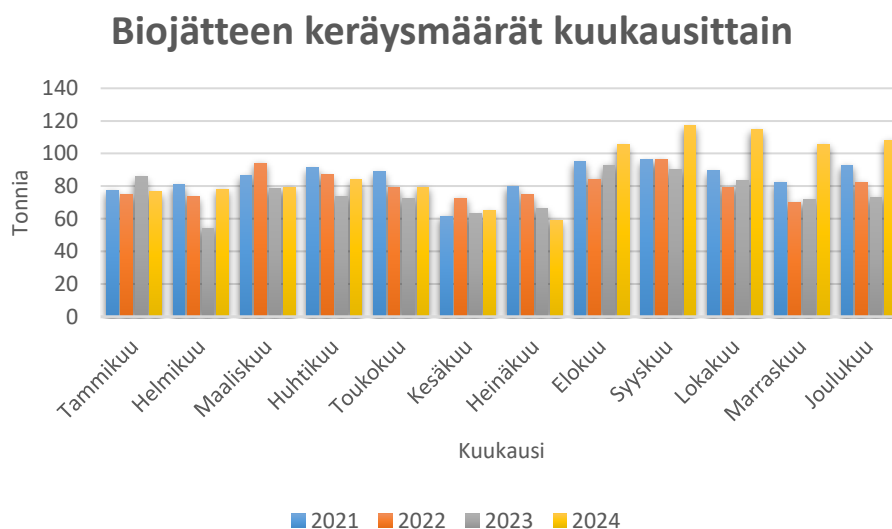
Kertomusvuodelle 2024 asetetut toiminnalliset tavoitteet toteutuivat kiitettävästi.

## Jätteenkeräys

Rauman kaupungin alueella on kaupungin järjestämä jätteenkuljetus. Kaupungin järjestämänä on toteutettu sekajätteen, biojätteen ja pakkausjätteen keräys ja kuljetus. Sekajätteen määrä vuonna 2024 oli noin 8 710 tonnia, biojätteen määrä oli noin 1 072 tonnia ja pakkausjätteen määrä oli noin 586 tonnia. Tarkemmin sekajätteen ja biojätteen kuukausittaiset määrät on esitetty alla kuvaajissa 1 ja 2.



Kuva 1. Sekajätteen keräysmäärät kuukausittain



Kuva 2. Biojätteen keräysmäärät kuukausittain

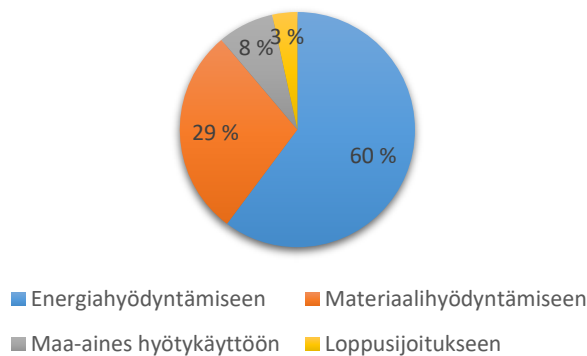
Tuottajavastuulain edellyttämää, yksityisen toimijan ylläpitämää hyötyjätteiden keräysverkostoa on täydennetty jätehuoltolaitoksen ylläpitämällä hyötyjätepisteillä, joita Rauman kaupungin alueella on 16 sekä Eurajoella 9, sijoittuen pääosin haja-asutusalueille. Hyötyjätepisteissä kerättiin vaihtelevasti lasia, metallia, kartonkia, paperia ja vaatteita. Paperinkeräys hoidetaan tuottajan vastuulla, samoin järjestöt tyhjentävät omat vaatekeräyssäiliönsä. Poistotekstiiliastioiden tyhjennys on järjestetty jätehuollon toimesta Hevossuon jäteasemalle.

## Hevossuon jäteasema

Hevossuon jäteasemalle vastaanotettujen jätteiden kokonaismäärä on viime vuosien aikana pysynyt melko tasaisena, mutta sen jakautuminen loppusijoitus-/hyötykäyttöön on oleellisesti muuttunut vuosien saatossa.

Materiaalina hyödynnettäväksi toimitettiin metallia, lasia, pahvia, muovipakkauksia, paperia, tekstiilijätettä haketta, kestopuuta, SER:a, rasvalietettä, kipsilevyä, ikkunalasia, styroxia, akkuja, kuormalavoja ja renkaita. Jäteomenat hyödynnettiin paikallisen metsästysseuran riistarukinnassa. Vuonna 2024 erilaisia jätejakeita toimitettiin materiaalina hyödynnettäväksi yhteensä 4 138,21 tonnia. Jätteen lajittelua ja käsittelyä on kehitetty viimeisten vuosien aikana, erityisesti kipsilevyjen, rakennus styroksin ja ikkunalasin osalta hyötykäyttöaste on parantunut merkittävästi.

### Jätehuoltolaitoksen jätteiden jakaantuminen

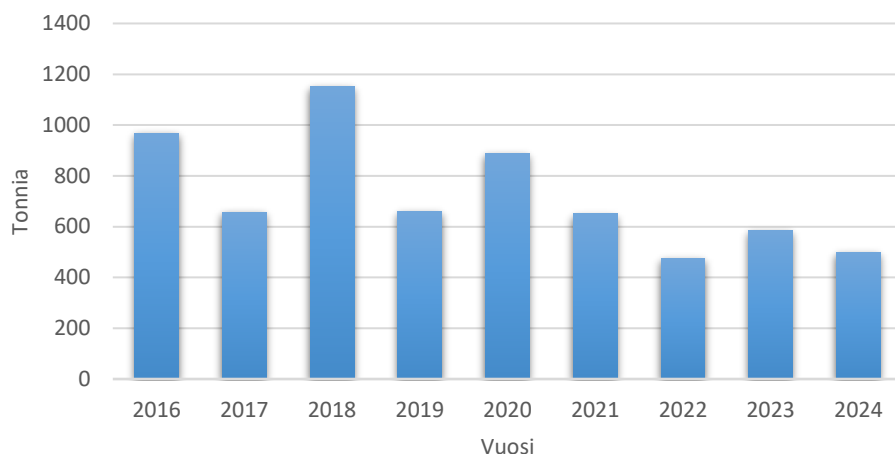


Kuva 3. Jätehuoltolaitoksen jätteiden jakaantuminen

## Jätetäyttöpenkka

Jäteasemalle vastaanotettujen loppusijoitettavien jätteiden määrä on viime vuosien aikana merkittävästi laskenut. Vuonna 2024 jätetäyttöpenkkaan loppusijoitettavia jätteitä oli yhteensä 499 tonnia. Jätetäyttöpenkan loppusijoitettavan jätteen määrän kehitys näkyy kuvassa 4.

## Vuosittaiset penkalle sijoitetut määrät

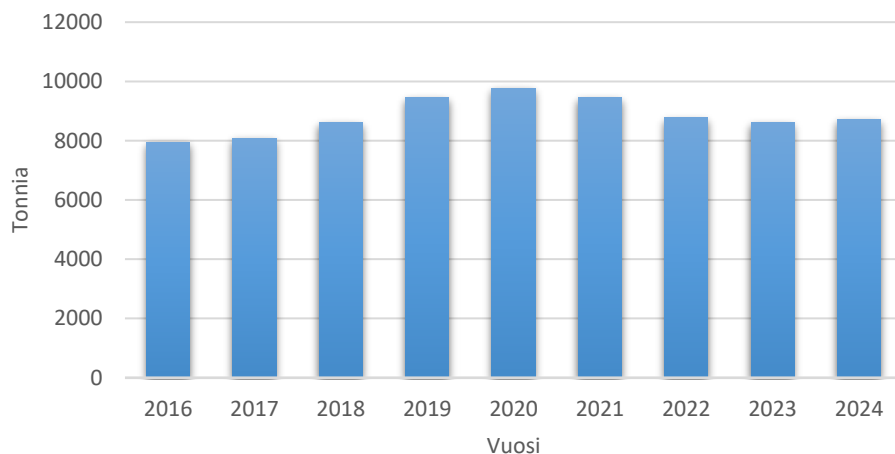


Kuva 4. Penkalle sijoitetun jätteen vuosittainen määrä

## Yhdyskuntajätteet

Kunnan järjestämässä jätteenkuljetuksessa kerättiin ja Hevossuon jäteasemalla vastaanotettiin sekajätettä vuonna 2024 yhteensä 8 710,24 tonnia. Sekajäte toimitettiin poltettavaksi Lounavoiman jätteenpolttolaitokseen Saloon.

## Sekajätteen vuosittainen määrä



Kuva 5. Sekajätteen vuosittainen määrä

## Hinnasto

### Jätetaksan muutokset

Vuonna 2024 jätetaksaa muutettiin seuraavasti (käyttöön 1.2.2025):

- Eurajoki lisättiin jätetaksaan
- Sekajätteen astiatyhjennyshintaa nostettiin 3 %:a
- Aluekeräyspisteiden aluekeräysmaksuja tarkastettiin kustannuksia vastaaviksi
- Pakkausjätteen kuljetusmaksuja tarkastettiin
- Hevossuon jäteaseman vastaanottomaksuja tarkistettiin
- Myöskin alv muutoksen johdosta asiakashinnat muuttuivat

### Hintataso

Rauman jätehuoltolaitos ei kerää Rauman alueella erillistä ekomaksua, vaan ekomaksu on mukana kuljetusmaksuissa. Eurajoen alueella kerätään erillinen ekomaksu, ekomaksu oli omakotiasujilla 24,80 €:a vuonna 2024. Ekomaksu on jätehuollon perusmaksu, joka perustuu jätelakiin (78 §). Maksulla katetaan sellaisia jätehuollon palveluita, jotka ovat asukkaille käyttöhetkellä maksuttomia. Näitä ovat esimerkiksi hyötyjättepisteet, vaarallisen jätteen keräykset sekä jäteneuvonta ja -tiedotus.

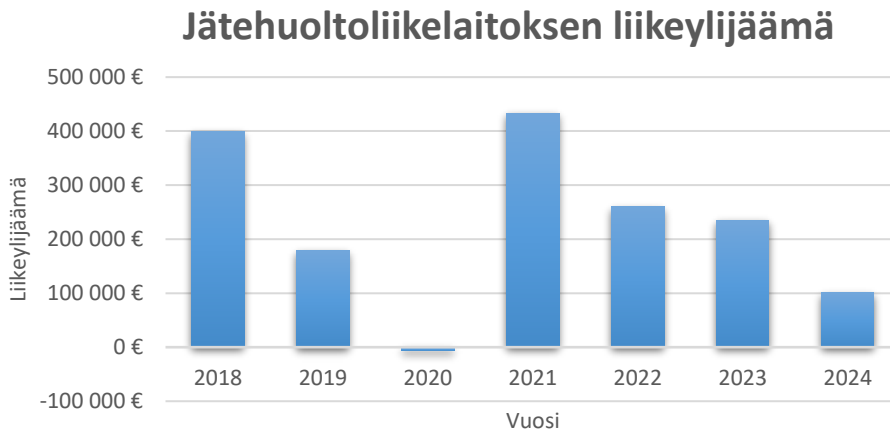
Rauman alueen yleisimmän eli 240 litran jäteastian käsittelymaksu (alv 0 %) on 4,24 € ja kuljetusmaksu (alv 0 %) on 4,50 €, ollen yhteensä (alv 0%) 8,74 € ja arvolisäverollisena hintana (alv 25,5 %) 10,97 €. Yleisin tyhjennysväli jäteastioille on 4 viikkoa, näin ollen vuosikustannukseksi tulee noin 143 €.



## Tilikauden tulos

### Tulos

Kertomusvuonna liikelaitoksen taloudellinen tulos oli kaupunginvaltuuston asettamaa tavoitetta parempi, tilikauden liikeylijäämän ollessa 101 237 €. Tulos on 103 629 € parempi kuin talousarviossa tilikauden liikeylijäämäksi arvioitu -2 392 €.



Kuva 7. Jätehuoltoliikelaitoksen liikeylijäämä vuosina 2018-2024

### Liikevaihto

Liikevaihto kasvoi edellisvuoteen verrattuna 12,9 %, ollen 4 426 052 €, vuonna 2023 liikevaihto oli 4 218 502 €. Liikevaihto oli 41 968 € alempi kuin talousarviossa liikevaihdoksi arvioitu 4 468 020 €. Liikevaihdon kasvu vuodesta 2023 johtui pääosin vuonna 2024 alkaneesta biojätteen keräysveloitteesta.



Kuva 8. Jätehuoltoliikelaitoksen liikevaihto vuosina 2018-2024

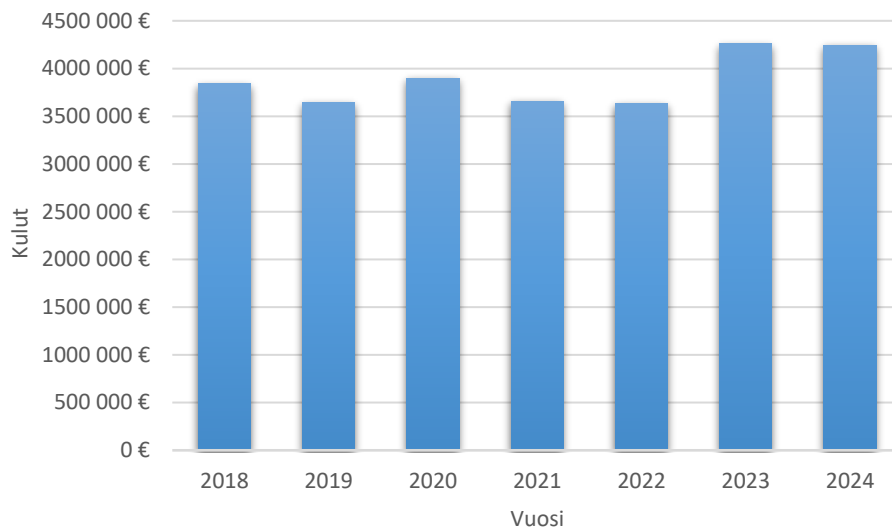
### Käyttökate

Vuoden 2024 talousarvion mukainen käyttökate oli 476 778 € ja käyttökate-% oli 10,7 %, toteutunut käyttökate oli 527 926 € ja toteutunut käyttökate-% oli 11,9 %.

## Menot

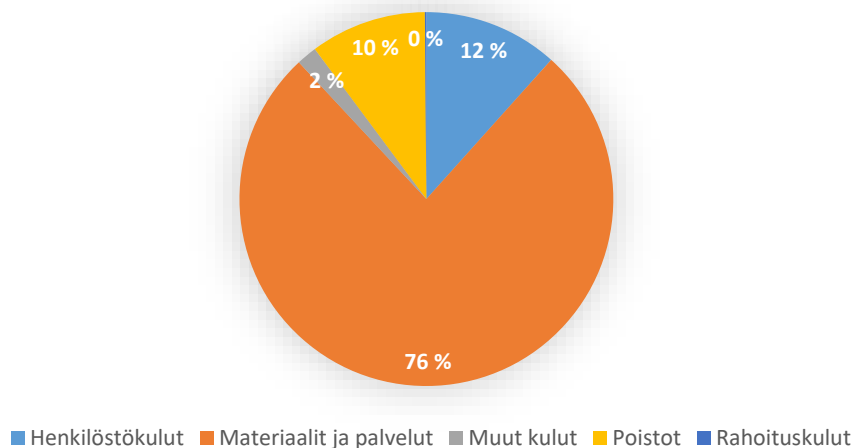
Toimintamenot olivat 3 818 822 € ja poistot 426 689 €. Toimintamenot laskivat jonkin verran vuodesta 2023.

### Jätehuoltoliikelaitoksen toimintamenot (ml. poistot)



Kuva 9. Jätehuoltoliikelaitoksen kulut vuosina 2018-2024

### Kulut 2024



Kuva 10. Jätehuoltoliikelaitoksen kulurakenne vuonna 2024

## Tuloutus kaupungille

Rauman seudun jätehuoltoliikelaitokselle asetettu sitova tavoite oli korvaus peruspääomasta. Rauman seudun jätehuoltoliikelaitos tuloutti kaupungille vuonna 2024 korvausta peruspääomasta 70 000 €.

## **Investoinnit**

Talousarviossa vuodelle 2024 oli investointeihin varattu 596 000 €, vuoden 2024 aikana investointeja toteutettiin yhteensä 420 929 €:lla. Lopullisten investointimäärärahojen alitus johtui pääosin siksi, että vuodelle 2024 suunniteltua tasolasikatosta ei tehty. Merkittävin investointikohde oli Hevossuon jäteaseman toimistorakennuksen laajennus.

## **Henkilöstö**

Jätehuoltolaitoksen vakituisen henkilöstön määrä oli vuoden 2024 lopussa 8 henkilöä ja lisäksi kaksi henkilöä työskentelee jätehuoltolaitokselle osa-aikaisesti. Kertomusvuonna henkilöstökulut olivat 493 858 €, vuonna 2023 henkilöstökulujen ollessa 462 567 €.

Henkilöstö osallistui vuonna 2024 Rauman kaupungin ja ulkopuolisten toimijoiden järjestämiin koulutuksiin, ulkopuolisista kouluttajista merkittävin on Suomen Kiertovoima (KIVO) joka tuottaa jäsenlaitosten henkilöstölle jätealan koulutusta. Jätehuoltolaitokselta valmistui yksi henkilö ympäristöalan ammattitutkintoon.

## **Sisäisen valvonnan ja riskienhallinnan järjestäminen**

### Säännösten, määräysten ja päätösten noudattaminen:

Johtokunta ohjaa ja valvoo liikelaitoksen toimintaa ja vastaa toimintayksikön hallinnon, talouden sekä sisäisen valvonnan ja riskienhallinnan asianmukaisuudesta. Liikelaitoksen johtaja johtaa ja kehittää johtokunnan alaisena yksikön toimintaa ja huolehtii sen hallinnon, talouden ja sisäisen valvonnan järjestämisestä.

Lakien ja säännösten tai hyvän hallinto- ja johtamistavan vastaisia toimia, joista seuraisi merkittävä korvausvastuu, kanne, vaatimus tai oikeusseuraamus, ei ole tiedossa.

Tarvittaessa on asioiden valmistelussa käytetty apuna kaupunginlakimiestä.

Epävarmuustekijänä on useamman vuoden ajan ollut kiristyvän jätelainsäädännön mukanaan tuomat vaatimukset ja jätelaitoksen resurssien riittävyys.

### Tavoitteiden toteutuminen, varojen käytön valvonta, tuloksellisuuden arvioinnin pätevyys ja luotettavuus:

Liikelaitoksen talouden ja toiminnan toteutumista on seurattu kaupunginhallituksen ohjeiden mukaan ja toteutumisesta on raportoitu johtokunnalle. Hankinnat on toteutettu johtokunnan päätösten tai viranhaltijoille myönnettyjen delegointivaltuuksien mukaisesti. Viranhaltijapäätökset lähetetään sähköisesti tiedoksi kaikille johtokunnan jäsenille, minkä lisäksi ne on saatettu johtokunnan tietoon esityslistan kohdassa ”tiedoksi merkittävät asiat”. Johtokunta määrittelee vuosittain laskujen hyväksymisvaltuudet. Laskujen hyväksyjä ja tarkastaja eivät voi olla sama henkilö.

### Riskien hallinnan järjestäminen:

Liikelaitoksen riskienhallinnasta vastaa laitoksen johtaja.

Jätehuollon toimintavarmuuden turvaamista mahdollisissa häiriötilanteissa on käsitelty koko kaupungin valmiussuunnitelmassa sekä Jätehuoltolaitoksen valmiussuunnitelmassa. Työpaikkaan ja siellä tapahtuvaan toimintaan liittyvät riskit on kirjattu tarkemmin HAIPRO-ohjelmistoa hyväksikäyttäen. Myös työtaturmien ja vahinkojen kirjaamisessa on käytössä HAIPRO-ohjelmisto, josta saadaan ajankohtaista tietoa vahinkojen määrästä. Myös kaikki ”läheltä piti” –tilanteet raportoidaan.

Liikelaitosta koskevat vakuutukset on kilpailutettu koko kaupungin vakuutusten kilpailutuksen yhteydessä.

Taloudelliset riskit on huomioitu urakkasopimusten laatimisten yhteydessä niin, että ennen ensimmäisen urakkaerän maksamista urakoitsijan tulee toimittaa työaikainen vakuus, ja vastuuaikainen vakuus palautetaan vasta, kun takuutarkastus on suoritettu. Vakuuksien voimassaolosta pidetään seurantarekisteriä.

### Omaisuu den hankinnan, luovutuksen ja hoidon valvonta:

Omaisuu den hankinnasta ja luovutuksesta on määräykset hallintosäännössä. Johtokunnan alaisten viranhaltijoiden toimesta kuluneen vuoden aikana toteutetut kiinteän omaisuu den ym. hankinnat ja luovutukset on toteutettu tehtyjen päätösten mukaisesti.

### Sopimustoiminta:

Urakoinnissa riskit pyritään minimoimaan huolellisella kilpailuttamisella, työ- ja takuu aikaisilla vakuuksilla ja työmaavalvonnalla. Urakasopimusten liitteenä olevat maksupostitaulukot laaditaan takapainotteisiksi. Myös muissa sopimuksissa (ml. kaupat) varmistetaan kaupungin saamiset.

Sopimukset on arkistoitu kaupungin sopimuksenhallintajärjestelmään.

### Arvio sisäisen tarkastuksen järjestämisestä:

Liikelaitoksen toiminnassa noudatetaan sisäisen valvonnan yleisohjetta. Tilintarkastajat tarkastavat ja arvioivat toimintaa vuosittain.

Muu valvonta tapahtuu ”päivittäisvalvontana” normaalin työn ohessa. Edellä mainitun perusteella sisäisen tarkastuksen voidaan katsoa olevan riittävän tarkalla tasolla. Kokonaisarviona on, että liikelaitoksen sisäisen valvonnan asianmukaisuus ja riittävyys ovat hyvällä tasolla, eikä sisäisen valvonnan puutteita ole todettu.

## Selvitys ympäristökysymyksistä ja ympäristöriskeistä.

Toukokuussa 2018 saatuun uuteen Hevossuon jäteasemaa koskevaan ympäristölupaan on kirjattu täsmennetyt määräykset kaatopaikalle sijoitettavien jätteiden laadusta ja määrästä.

Jäteaseman alueelle voidaan ottaa vastaan/alueelle sijoittaa ainoastaan ympäristöluvassa sijoitettavaksi hyväksytyjä jätteitä. Uudessa ympäristöluvassa on täsmennetyt määräykset koskien kaatopaikkavesien ja kaatopaikkakaasun käsittelyä, valvonta, tarkkailua ja raportointia. Siinä myös edellytettiin Hevossuon jäteasemalla käytössä olevan tarkkailuohjelman (Lounais-Suomen ympäristökeskus, 11.12.2008, Dnro LOS-2003-Y-546-111) uudistamista. Em. lupamääräyksen johdosta laitos on laatinut yhdessä alan konsultin kanssa uuden tarkkailuohjelman, joka hyväksyttiin vuonna 2020. Vuoden 2023 aikana järjestettiin Hevossuon jäteaseman ympäristöluvan määräaikaistarkastus, tarkastuksessa ei tullut esille merkittävää.

Kaatopaikalle sijoitettavista jätteistä tehdään tarvittaessa kaatopaikkakelpoisuustestit, Poikkeavista tapahtumista pidetään kirjaa ja jäteaseman ympäristö pidetään siistinä.

Kaatopaikka-alueen jätetäyttöä seurataan säännöllisesti. Jäteaseman vaakaohjelmasta selviää kaatopaikalle sijoitettujen jätteiden määrä ja laatu sekä tuontiaika. Täytön etenemistä ja painumia tarkkaillaan säännöllisesti silmämääräisillä tarkasteluilla. Painumien seuranta jatketään myös pintaeristyksen rakentamisen jälkeen. Muodostuneet painumat korjataan täytemaalla kerran vuodessa. Kaatopaikka-alueen kartoitus tehdään myös kerran vuodessa.

Vanhaan jätetäyttöön on rakennettu kaasunkeräysjärjestelmä sulkemisurakan yhteydessä. Kaasu käsitellään soih tupoltomenetelmällä. Kaasun hyötykäyttöä on suunniteltu, kestävä ratkaisua hyötykäytön osalta ei ole saatu. Nykyisellään kaatopaikkakaasun koostumusta (metaani (CH<sub>4</sub>), hiilidioksidi (CO<sub>2</sub>) ja happi (O<sub>2</sub>)) tarkkaillaan polttoyksikön toiminnan seurannan yhteydessä. Jätelaitoksella on sopimus Sarlin Oy:n kanssa kaasunpolton huollosta ja seurannasta. Kaasupoltinta uudistettiin vuoden 2024 aikana. Jätepenkereen päästöihin vaikuttaa etupäässä biohajoavan jätteen määrä täytössä. Vuoden 2015 alusta alkaen kaatopaikalle ei ole sijoitettu jätettä, jonka TOC (Total Organic Carbon, orgaaninen kokonaishiili) ylittää 10 % raja-arvon. Päästöt aiheutuvat aikaisemmin kaatopaikalle sijoitetuista jätteistä.

Orgaaninen aines ja biohajoava jäte muodostavat kaatopaikkakaasuja, jotka aiheuttavat hajuhaittoja. Myös suotovesi voi aiheuttaa hajuhaittoja.

Hevossuon jäteasemalla ei ole voimakasta hajuhaittaa. Hajuhaittaa on jonkin verran paikallisesti siirtokuormaushallissa. Jätehallin tulevan yhdyskuntajätteen kiertonopeus on hyvä, hallista lähtee viikoittain noin 4-5- kuormaa jätevoimalaan.

Pölypäästöjä syntyy tuulen ja jätetäytön kuivumisen myötä sekä puunmurskauksen yhteydessä.

Siirtokuormaushallin käyttöönotto on vähentänyt ympäristön roskaantumista. Ympäristöön ei juurikaan leviä roskaa, kun lähes kaikki jätteet lajitellaan ja kuormataan hallissa. Pienjäteasemalta voi asiakkaalta päästä tuulen mukana ympäristöön jotain jätteitä, mutta roskaantuminen on hyvin pientä. Kaatopaikka-alueen ympärille on rakennettu tuuliaitoja

roskien leviämisen estämiseksi. Jäteaseman lähiympäristöä siivotaan säännöllisesti ja jäteaseman ympäristöä voi kuvailla hyvinkin siistiksi.

Siirtokuormaushallin käyttöönoton jälkeen haittaeläimet (lokit ja rotat) ovat lähes hävinneet kaatopaikka-alueelta. Siirtokuormaushallissa esiintyy jonkin verran rottia, joiden torjuntaan on käytetty ulkopuolista palvelun tarjoajaa Pest1 Oy.

Jäteasemalta aiheutuva melu syntyy pääasiassa autoliikenteestä ja hallissa tapahtuvasta lajittelusta ja jätteiden kuormauksesta. Lisäksi melua aiheutuu erilaisista kunnossapitotöistä ja risu- ja puujätteen, betonin sekä huonekalujen murskauksesta. Jäteasemalla syntyvän melun voimakkuus vastaa normaalia teollisuusalueen melutasoa. Melu rajoittuu jäteaseman aukioloaikaan. Jäteaseman melusta ei ole valitettu.

Hevossuon kaatopaikka-alue sijaitsee alueella, jolla ei ole erityistä maisemallista merkitystä. Jäteaseman ympäristö on maa- ja metsätalousaluetta ja jäteasemalle ei ole suoraa näköyhteyttä asutuksesta. Yleisiltä teiltä ei ole myöskään näköyhteyttä kaatopaikalle.

Asianmukaisesti rakennettuna ja hoidettuna kaatopaikka ei aiheuta terveyshaittaa ympäristön asukkaille. Jäteaseman toiminta voi sen sijaan aiheuttaa terveyshaittoja henkilökunnalle. Asianmukaisilla turvavaatteilla ehkäistään mahdollisia terveyshaittoja. Jäteaseman kentällä työskentelevä henkilökunta käyttää henkilökohtaisia suojavaatteita. Muiden henkilöiden altistuminen estetään rajoittamalla sivullisten kulkua ja oleskelua alueella. Ulkopuolisten ei ole sallittua tulla alueelle jäteaseman aukioloaikojen ulkopuolella. Tämän vuoksi alueen sisääntulo- ja kaatopaikka-alue on osittain aidattu. Asiakkaita ei myöskään päästetä vaarallisen jätteen varastoon ilman henkilökunnan valvontaa.

## Arviointia tulevasta toiminnasta ja toiminnan painopistealueista

Liikelaitoksella on vakaa taloudellinen tilanne, osaava henkilökunta ja Hevossuon jäteasema on hyvässä kunnossa sekä nykyaikainen, kaikkine tarvittavineen toimintoineen. Näin ollen voidaan todeta jätehuoltolaitoksen perustan olevan kunnossa.

Jätehuoltopalveluiden tarjoaminen (jätehuollon järjestäminen, jätteiden kuljettaminen, hyödyntäminen ja käsittely) on ollut jätehuoltolaitoksen päätehtävä aikaisemmin ja myös tulevaisuudessa. Jätehuoltopalveluiden tuottamisessa tulee huomioida tulevaisuudessa yhteiskunnan myös digitalisaatio ja sen mukanaan tuomat vaatimukset sekä mahdollisuudet.

Jätteiden kokonaismäärässä ei ole lähitulevaisuudessa odotettavissa merkittäviä muutoksia. Jätejakeiden välistä muutosta on tulevaisuudessa odotettavissa, kun lajittelu ja keräys kehittyvät, jätelaitoksen tulee seurata muutoksia ja huomioida nämä toiminnassaan.

Jätehuoltoalan lainsäädännössä ja toimintaympäristössä on tapahtunut merkittäviä muutoksia ja muutosten määrä ei ole tulevaisuudessakaan vähenemässä, joten muutos tulee olemaan jätehuoltolaitoksen toiminnassa tulevaisuudessakin merkittävässä osassa. Jätehuoltolain muutoksen johdosta vuonna 2024 tuli biojätteen keräysvelvoite.

Eurajoki-yhteistyön syventäminen alkoi 1.1.2023, tämän seurauksena Rauman seudun jätehuoltolaitos vastaa nykyisellään koko Eurajoen alueen jätehuollosta ja Rauman seudun jätehuoltoviranomainen toimii myös Eurajoen alueen jäteviranomaisena.

Aikaisemmin jätehuoltolaitoksen suunnitelmissa oli yhdistyminen Lounais-Suomen jätehuolto Oy:n (LSJH) vuoden 2021 alusta, yhdistymisen sijasta päätettiin kuitenkin jatkaa omana liikelaitoksena. Toiminnan jatkamisen edellytyksenä itsenäisenä toimijana oli tarvittavien yhteistyösopimusten tekeminen. Yhdyskuntajätteen käsittelystä jätehuoltolaitoksella on sopimus vuoden 2025 loppuun saakka LSJH kanssa. Jätteenpolton osalta neuvottelut uudesta sopimuksesta olivat käynnissä vuoden 2024 lopussa.

Meneillä on tällä hetkellä jätepenkan sulkemisen suunnittelu. Sulkemisen mukanaan tuomia hyötyjä on esimerkiksi vesien hallinta ja käsittelyn väheneminen. Mikäli sulkemiseen päädytään, tulee jätehuoltolaitoksen sopia muiden toimijoiden kanssa polttoon kelpaamattoman jätteen toimittaminen muualle.



## Tuloslaskelma

<b>Tuloslaskelma</b>	<b>TP 2024</b>	<b>TP 2023</b>
<b>Liikevaihto</b>	<b>4 426 051,59</b>	4 218 501,85
Liiketoiminnan muut tuotot	<b>141 906,09</b>	116 526,35
Materiaalit ja palvelut		
Aineet, tarvikkeet ja tavarat	<b>-124 709,15</b>	-118 051,85
	<b>-3 346</b>	-3 008
Palvelujen ostot	<b>509,53</b>	449,44
	<b>-3 471</b>	-3 126
Materiaalit ja palvelut yhteensä	<b>218,68</b>	501,29
Henkilöstökulut		
Palkat ja palkkiot	<b>-402 101,17</b>	-372 146,86
Henkilösivukulut		
Eläkekulut	<b>-79 786,25</b>	-75 467,27
Muut henkilösivukulut	<b>-11 970,53</b>	-14 952,83
Henkilöstökulut yhteensä	<b>-493 857,95</b>	-462 566,96
Poistot	<b>-426 688,77</b>	-436 306,91
Liiketoiminnan muut kulut	<b>-74 955,43</b>	-75 256,27
<b>Liikelylijäämä</b>	<b>101 236,85</b>	234 396,77
Rahoitustuotot ja -kulut		
Muut rahoitustuotot	<b>84 860,79</b>	38 598,14
Peruspääoman korko kunnalle	<b>-70 000,00</b>	-70 000,00
Peruspääoman korko jäsenkunnalle	<b>-5 750,00</b>	-5 750,00
Muut rahoituskulut	<b>-3 655,26</b>	-3 655,26
Rahoitustuotot ja -kulut yhteensä	<b>5 455,53</b>	-40 807,12
<b>YLIJÄÄMÄ (ALIJ) ENNEN SATUNN.ERIÄ</b>	<b>106 692,38</b>	193 589,65
Satunnaiset tuotot ja kulut		
Satunnaiset kulut	<b>-183,80</b>	0,00
Satunnaiset tuotot ja kulut yhteensä	<b>-183,80</b>	0,00
<b>YLIJÄÄMÄ ENNEN VARAUKSIA</b>	<b>106 508,58</b>	193 589,65
<b>Tilikauden yli-/alijäämä</b>	<b>106 508,58</b>	193 589,65
<b>Jätehuoltoliikelaitoksen tunnusluvut</b>		
<b>Sijoitetun pääoman tuotto, %</b>	<b>5,1</b>	7,9
<b>Kunnan sijoittaman pääoman tuotto, %</b>	<b>5,0</b>	7,7
<b>Voitto, %</b>	<b>2,4</b>	4,6

## Rahoituslaskelma

<b>Rahoituslaskelma</b>	<b>2024</b>	<b>2023</b>
<b>Toiminnan rahavirta</b>		
Liikelyljäämä	<b>101 236,85</b>	234 396,77
Poistot ja arvonalentumiset	<b>426 688,77</b>	436 306,91
Rahoitustuotot ja -kulut	<b>5 455,53</b>	-40 807,12
Satunnaiset erät	<b>-183,80</b>	0,00
Tulorahoituksen korjauserät	<b>-97 266,14</b>	-28 226,53
Toiminnan rahavirta yhteensä	<b>435 931,21</b>	601 670,03
<b>Investointien rahavirta</b>		
Investointimenot	<b>-420 929,29</b>	-86 009,61
Rahoitusosuudet investointimenoihin		
Pysyvien vastaavien hyödykkeiden luovutustulot	<b>0,00</b>	0,00
Investointien rahavirta yhteensä	<b>-420 929,29</b>	-113 990,39
<b>Toiminnan ja investointien rahavirta</b>	<b>15 001,92</b>	487 679,64
<b>Rahoituksen rahavirta</b>		
Antolainauksen muutokset		
Lainakannan muutokset	<b>0,00</b>	0,00
Muut maksuvalmiuden muutokset		
Saamisten muutos	<b>37 240,91</b>	-276 376,15
Korottomien pitkä- ja lyhytaik velkojen muutos	<b>-76 525,53</b>	214 721,52
Muut maksuvalmiuden muutokset yhteensä	<b>-39 284,62</b>	-61 654,63
<b>Rahoituksen rahavirta</b>	<b>-39 284,62</b>	-61 654,63
<b>Rahavarojen muutos</b>	<b>-24 282,70</b>	426 025,01
Rahavarojen muutos	<b>-24 282,70</b>	426 025,01
Rahavarat 31.12.	<b>5 772 316,79</b>	5 796 599,49
Rahavarat 1.1.	<b>5 796 599,49</b>	5 370 574,48
<b>Jätehuoltoliikelaitoksen tunnusluvut</b>		
<b>Toiminnan ja investointien rahavirran kertymä 5 vuodelta 1.000 €</b>	<b>2 501</b>	2 485
<b>Investointien tulorahoitus, %</b>	<b>126,7</b>	732,4
<b>Kassan riittävyys, pv</b>	<b>464</b>	552
<b>Quick ratio</b>	<b>10,5</b>	9,5
<b>Current ratio</b>	<b>10,5</b>	9,5

## Tase

### Tase

VASTAAVAA	31.12.2024	31.12.2023
<b>Pysyvät vastaavat</b>		
Aineettomat hyödykkeet		
Aineelliset hyödykkeet		
Rakennukset	783 271,26	495 478,34
Kiinteät rakenteet ja laitteet	738 899,70	936 039,75
Koneet ja kalusto	131 334,77	147 705,61
Keskeneräiset hankinnat	0,00	80 041,51
Aineelliset hyödykkeet	1 653 505,73	1 659 265,21
Sijoitukset	3 600,00	3 600,00
<b>Pysyvät vastaavat</b>	<b>1 657 105,73</b>	<b>1 662 865,21</b>
<b>Vaihtuvat vastaavat</b>		
Saamiset		
Lyhytaikaiset saamiset		
Lyhytaikaiset myyntisaamiset	1 259 641,38	1 296 309,06
Lyhytaikaiset muut saamiset	0,00	0,00
Lyhytaikaiset siirtosaamiset	1 535,57	2 108,80
Lyhytaikaiset saamiset	1 261 176,95	1 298 417,86
Saamiset	1 261 176,95	1 298 417,86
Rahat ja pankkisaamiset		
Kassatilit	235,40	287,00
Maksuliiketililit	5 772 081,39	5 796 312,49
Rahat ja pankkisaamiset	5 772 316,79	5 796 599,49
<b>Vaihtuvat vastaavat</b>	<b>7 033 493,74</b>	<b>7 095 017,35</b>
<b>VASTAAVAA</b>	<b>8 690 599,47</b>	<b>8 757 882,56</b>
<b>VASTATTAVAA</b>		
<b>Oma pääoma</b>		
Peruspääoma	1 219 362,47	1 219 362,47
Ed tilikauden ylijäämä	2 285 720,31	2 092 130,66
Tilikauden ylijäämä	106 508,58	193 589,65
<b>Oma pääoma</b>	<b>3 611 591,36</b>	<b>3 505 082,78</b>
<b>Pakolliset varaukset</b>	<b>4 410 241,96</b>	<b>4 507 508,10</b>
<b>Vieras pääoma</b>		
Lyhytaikainen vieras pääoma		
Ostovelat	542 543,38	536 265,62
Muut velat	49 623,67	138 666,08
Siirtovelat	76 599,10	70 359,98
Lyhytaikainen vieras pääoma	668 766,15	745 291,68
<b>Vieras pääoma</b>	<b>668 766,15</b>	<b>745 291,68</b>
<b>VASTATTAVAA</b>	<b>8 690 599,47</b>	<b>8 757 882,56</b>
<b>Jätehuoltoliikelaitoksen tunnusluvut</b>		
<b>Omavaraisuusaste, %</b>	<b>41,6</b>	<b>40,0</b>

<b>Suhteellinen velkaantuneisuus, %</b>	<b>14,6</b>	17,2
<b>Velat ja vastuut prosenttia käyttötuloista %</b>	<b>14,6</b>	17,2
<b>Kertynyt ylijäämä, 1.000 €</b>	<b>2 392</b>	2 286

### Talousarvion toteutumisvertailu

<b>Tuloslaskelmaosan toteutuminen</b>	<b>TA</b>	<b>TA- muutos</b>	<b>MTA</b>	<b>Tot</b>	<b>Tot-%</b>	<b>Poikkeama</b>
<b>Liikevaihto</b>	4 468 020	0	4 468 020	4 426 052	99	41 968
Liiketoiminnan muut tuotot	1 000	0	1 000	141 906	14 191	-140 906
Materiaalit ja palvelut						
Aineet, tarvikkeet ja tavarat	-68 053	0	-68 053	-124 709	183	56 656
Palvelujen ostot	-3 368 930	-270	-3 369 200	-3 346 510	99	-22 691
Materiaalit ja palvelut yhteensä	-3 436 983	-270	-3 437 253	-3 471 219	101	33 966
Henkilöstökulut						
Palkat ja palkkiot	-385 985	0	-385 985	-402 101	104	16 116
Henkilösivukulut						
Eläkekulut	-77 372	0	-77 372	-79 786	103	2 414
Muut henkilösivukulut	-16 158	0	-16 158	-11 971	74	-4 187
Henkilöstökulut yhteensä	-479 515	0	-479 515	-493 858	103	14 343
Poistot ja arvonalentumiset	-479 170	0	-479 170	-426 689	89	-52 481
Liiketoiminnan muut kulut	-75 744	0	-75 744	-74 955	99	-789
<b>Liikeylijäämä</b>	<b>-2 393</b>	<b>-270</b>	<b>-2 663</b>	<b>101 237</b>	<b>-3 802</b>	<b>-103 900</b>
Rahoitustuotot ja -kulut						
Muut rahoitustuotot	4 000	0	4 000	84 861	2 122	-80 861
Korvaus peruspääomasta kunnalle	-70 000	0	-70 000	-70 000	100	0
Korvaus peruspääomasta jäsenkunnalle	-5 750	0	-5 750	-5 750	100	0
Muut rahoituskulut	0	0	0	-3 655		3 655
Rahoitustuotot ja -kulut yhteensä	-71 750	0	-71 750	5 456	-8	-77 206
<b>Ylijäämä (alijäämä) ennen satunnaisia eriä</b>	<b>-74 143</b>	<b>-270</b>	<b>-74 413</b>	<b>106 692</b>	<b>-143</b>	<b>-181 105</b>
Satunnaiset tuotot ja kulut						
Satunnaiset kulut	0	0	0	-184		184
Satunnaiset tuotot ja kulut yhteensä	0	0	0	-184		184
<b>Ylijäämä (alijäämä) ennen varauksia</b>	<b>-74 143</b>	<b>-270</b>	<b>-74 413</b>	<b>106 509</b>	<b>-143</b>	<b>-180 921</b>
<b>Tilikauden ylijäämä</b>	<b>-74 143</b>	<b>-270</b>	<b>-74 413</b>	<b>106 509</b>	<b>-143</b>	<b>-180 921</b>

<b>Investointiosan toteutuminen</b>	<b>TA 2024</b>	<b>MUUTOS</b>	<b>MTA 2024</b>	<b>TOT 2024</b>	<b>TOT-%</b>
790015 Hevossuon jäteas tstorak laajennus Menot/Netto	-400 000	0	-400 000	-357 301	89,3
790022 Kierrätyspisteiden kunnostus					

	Menot/Netto	-40 000	0	-40 000	<b>-29 375</b>	73,4
790036	Jäteaseman alueen teiden asfal					
	Menot/Netto	-11 000	0	-11 000	<b>-9 253</b>	84,1
790054	Kaasupoltto					
	Menot/Netto	-20 000	0	-20 000	<b>0</b>	0,0
790056	Tasolasikatos					
	Menot/Netto	-100 000	0	-100 000	<b>0</b>	0,0
790057	Jätepuristin					
	Menot/Netto	-25 000	0	-25 000	<b>-25 000</b>	100,0
<b>Yhteensä</b>	<b>Menot/Netto</b>	<b>-596 000,00</b>	<b>0,00</b>	<b>-596 000,00</b>	<b>-420 929,29</b>	<b>70,6</b>

#### *Liitetiedot*

#### **Tilikausi 1.1.-31.12.2024**

#### **Tilinpäätöksen laatimista koskevat liitetiedot**

#### **Tuloslaskelman esittämistavan muutos**

Jätehuoltolaitoksen valmistus omaan käyttöön ei ole olennaista. Tästä syystä tuloslaskelmassa ei ole erää Valmistus omaan käyttöön eivätkä menot sisällä investointiosan menoja.

#### **Pysyvien vastaavien arvostus**

Pysyvät vastaavat on merkitty taseeseen hankintamenoon vähennettynä suunnitelman mukaisilla poistoilla. Suunnitelman mukaiset poistot on laskettu ennalta laaditun poistosuunnitelman mukaisesti. Poistosuunnitelma on päivitetty KV 11 § 27.1.2020. Poistosuunnitelman mukaiset suunnitelmapoistojen laskentaperusteet on esitetty tuloslaskelman liitetiedoissa kohdassa suunnitelman mukaisten poistojen perusteet.

#### **Rahoitusomaisuuden arvostus**

Saamiset taseessa sisältävät kahden viimeisen vuoden (2023 ja 2024) avoimet saatavat. perinnästä ja myyntireskontrasta avoimet saatavat poistetaan vasta, kun perintä on todettu turhaksi.

#### **Selvitys suunnitelman mukaisten poistojen perusteista**

Pysyvien vastaavien poistojen määrittämisessä on käytetty ennalta laadittua poistosuunnitelmaa. Suunnitelman mukaiset poistot on laskettu pysyvien vastaavien hankintamenoista arvioidun taloudellisen pitoajan mukaan. Arvioidut poistoajat ja niitä vastaavat poistoprosentit sekä poistomenetelmät ovat:

Rakennukset	Tasapoisto	10-20 vuotta
-------------	------------	--------------

Kaatopaikkojen maarakenteet, johtoverkostot ja laitteet	Tasapoisto	15 vuotta
Muut kiinteät rakenteet ja laitteet	Menojäännöspoisto	20-25 %
Kuljetusvälineet	Tasapoisto	4-5 vuotta
Koneet ja kalusto	Tasapoisto	3-10 vuotta
Pienhankintaraja	10.000 €	

#### Pysyvät vastaavat

Aineelliset hyödykkeet

	Rakennukset	Kiinteät rakenteet	Koneet ja kalusto
Kirjanpitoarvo 1.1.	495 478	936 040	147 706
Lisäykset tilikaudella	0	9 253	0
Siirrot erien välillä	393 916	72 802	25 000
Tilikauden poisto	-106 123	-279 195	-41 371
<b>Kirjanpitoarvo 31.12.</b>	<b>783 271</b>	<b>738 900</b>	<b>131 335</b>

	Keskeneräiset hankinnat	Liittymismaksut	Yhteensä
Kirjanpitoarvo 1.1.	80 042	0	<b>1 659 265</b>
Lisäykset tilikaudella	411 676	0	<b>420 929</b>
Siirrot erien välillä	-491 718	0	<b>0</b>
Tilikauden poisto	0	0	<b>-426 689</b>
<b>Kirjanpitoarvo 31.12.</b>	<b>0</b>	<b>0</b>	<b>1 653 506</b>

#### Saamiset

Lyhytaikaiset saamiset

Saamiset tytäryhteisöiltä

Myyntisaamiset	<b>39 098</b>	55 308
----------------	---------------	--------

Saamiset osakkuusyhteisöiltä

Myyntisaamiset	<b>7 389</b>	7 443
----------------	--------------	-------

#### Oma pääoma

Peruspääoma	<b>1 219 362</b>	1 219 362
Edellisten tilikausien yli-/alijäämä	<b>2 285 720</b>	2 092 131
Tilikauden yli-/alijäämä	<b>106 509</b>	193 590
Oma pääoma yhteensä	<b>3 611 591</b>	<b>3 505 083</b>

#### Velat

Lyhytaikainen vieras pääoma

Velat osakkuusyhteisöiltä

Ostovelat	<b>15 329</b>	0
-----------	---------------	---

#### Erittely siirtoveloista

Palkkojen ja henkilösivukulujen jaksotukset

Lomapalkkajaksotukset	<b>66 977</b>	60 893
-----------------------	---------------	--------

Ed vuoden maksamattomat palkat		
Palkkajaksotukset	776	1 049
KUEL-maksut		
Tulospalkkiovaraus	8 846	8 418
Siirtovelat yhteensä	<u>76 599</u>	<u>70 360</u>

#### Muut kirjanpitovelvollisen antamat vastuusitoumukset

	Luonne	Liiketoiminnallinen peruste	Taloudellinen vaikutus
Danske Bank	muu takaus: Varsinais-Suomen Ely-keskuksen ympäristöluvan mukainen vakuus	Hevossuon jäteasema	1 353 800

## Rauman seudun jätehuoltoliikelaitos tilinpäätös

### *Jätehuoltoliikelaitoksen johtokunnan esitys tilikauden tuloksen käsittelystä*

Rauman seudun jätehuoltoliikelaitoksen johtokunta päätti 12.3.2025, että liikelaitoksen tulos, 106.508,58 euron suuruinen ylijäämä kirjataan taseen yli/alijäämätilille.

Raumalla 12.3.2025

### Jätehuoltoliikelaitoksen johtokunnan jäsenet

\_\_\_\_\_  
Elina Helamaa, puheenjohtaja

\_\_\_\_\_  
Toni Yli-Karro, varapuheenjohtaja

\_\_\_\_\_  
Roosa Helin, jäsen

\_\_\_\_\_  
Jouni Lehto, jäsen

\_\_\_\_\_  
Aki Perälä, jäsen

\_\_\_\_\_  
Irma Salo, jäsen

\_\_\_\_\_  
Juuso Luodesmeri, Eurajoen edustaja

\_\_\_\_\_  
Anniina Ranne, Eurajoen edustaja

\_\_\_\_\_  
Jukka Vastamäki, liikelaitoksen johtaja

Olemme tarkastaneet tilinpäätöksen  
Raumalla \_\_ / \_\_ 2025