

RAUMA, JÄRVILUOTO 1 JA 2

Ensimmäisen maailmansodan aikaisten
linnoitusvarustusten dokumentointi
2024

Muuritutkimus Oy

Maija Helamaa & Janne Haarala

27.8.2024

ARKISTO- JA REKISTERITIEDOT

Kohde Rauma, satama – Iso Järviluoto
Muinaisjäännös Järviluoto 1 (1000001917), Järviluoto 2 (1000009956)
Tutkimuksen laatu I maailmansodan aikaisten linnoitusvarustusten dokumentointi
Ajoitus I maailmansota

Sijainti Järviluoto 1 - P: 6789184 I: 200367 (ETRS-TM35FIN)

Järviluoto 2 - P: 6789005 I: 200456 (ETRS-TM35FIN)

Alakohteet

A: 6789000.2 - 200431.5

B: 6788986.8- 200473.7

C: 6789007.1 - 200466.9

D: 6789040.4- 200448.3

E: 6789043.6 - 200496.4

F: 6789101.5 - 200502.8

G: 6789024.2- 200526.9

Tutkimuslaitos Muuritutkimus Oy
Kenttädokumentointi FM Maija Helamaa, HuK Janne Haarala

Projektikoodi MuTu424036
Kenttätöaika 13–15.8.2024
Tutkimusalue Tarkastetut ja dokumentoidut muinaisjäännösalueet
ympäristöineen yht. noin 1,3 ha.

Tutkimuksen tilaaja Rauman kaupungin kaavoitus

Lausunnot ja asiakirjat Muinaismuistolain 13§ mukainen neuvottelu, muistio 11.12.2023

Valokuvat Muuritutkimuksen arkisto MuTu424036Dg

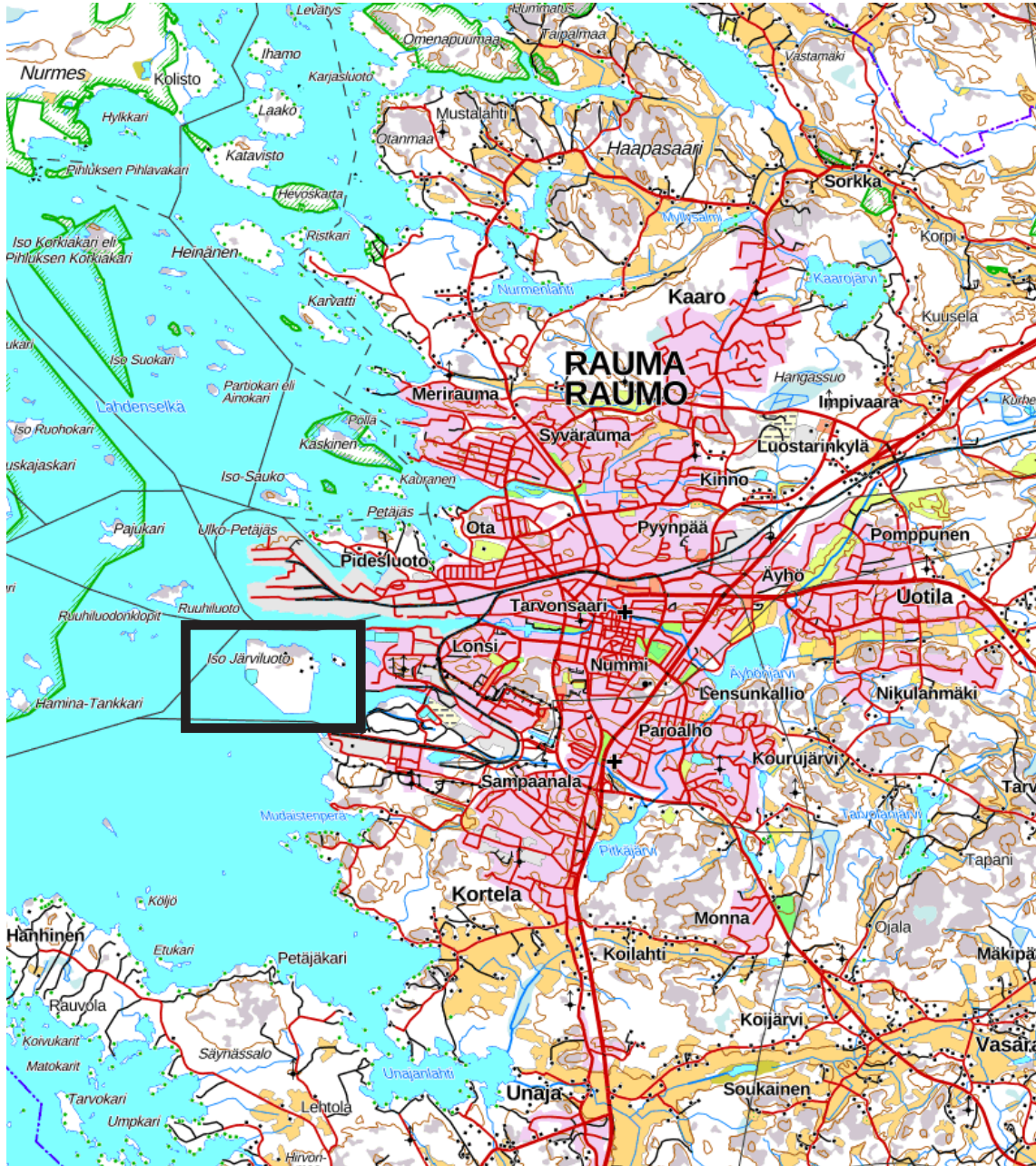
Alkuperäinen raportti Museovirasto

Aikaisemmat tutkimukset

Sjölund, Jari 1985: Ensimmäisen maailmansodan varustukset Raumalla. Inventointikertomus ja kunnostussuunnitelma. Rauman museo, kenttätöraportteja N:o 2, 1985.

Kivistö, Markus 2007: RAUMA, Järviluodon, Ruuhiluodon ja Saukon saarten arkeologinen inventointi. Rauman museo, 2007.

SIJAINTIKARTTA



Tutkimusalueen sijainti (merkitty mustalla neliöllä).

Pohjakartta: Maanmittauslaitos maastokartta

SISÄLTÖ

Arkisto- ja rekisteritiedot

Sijaintikartta

Sisällysluettelo

1. Johdanto	2
2. Yleistä	3
3. Kohdekuvaukset	4
Järviluoto 1	4
Järviluoto 2	10
Järviluoto 2 - Varustus A (länsi)	10
Järviluoto 2 - Varustus B (itä)	15
Järviluoto 2, kivirakenne C	19
Järviluoto 2, kivirakenne D	22
Järviluoto 2, kivirakenne E	24
Uudet kohteet	27
Kivirakenne F	27
Kivirakenne G	30

Liite 1, Kartat: 1-3 Yleiskartat

4-7 Järviluoto 1

8-11 Järviluoto 2 A

12-15 Järviluoto 2 B

16-17 Järviluoto 2 C

18-19 Järviluoto 2 D

20-21 Järviluoto 2 E

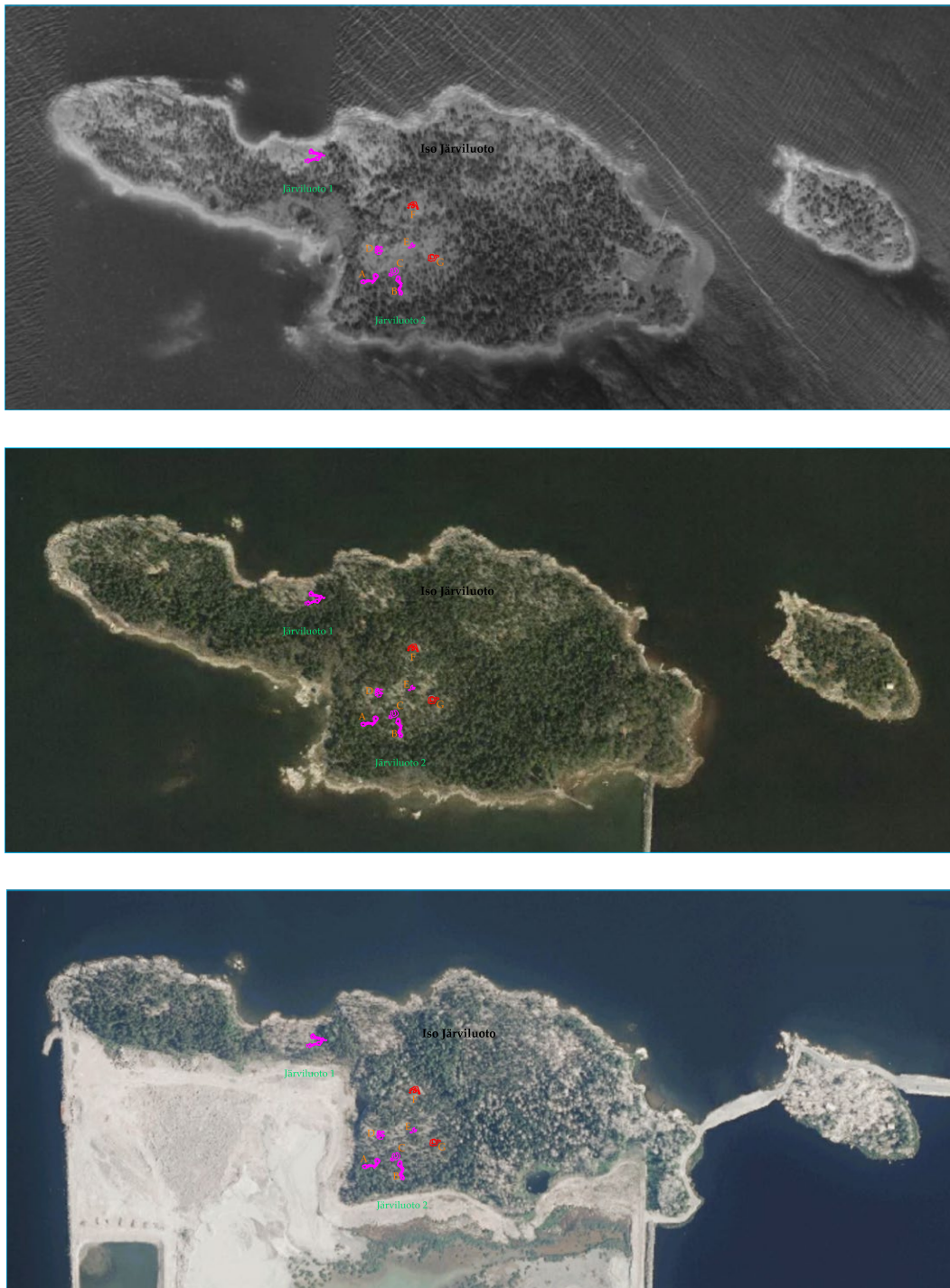
22-23 Järviluoto 2 F

24-25 Järviluoto 2 G

1. JOHDANTO

Rauman Iso Järviluodon saarella sijaitsee I maailmansodan aikaisia puolustusvarustuksia, muinaisjäännösrekisterin kohteet Järviluoto 1 (1000001917) ja 2 (1000009956). Alueelle kohdistuu vireillä oleva asemakaavahanke (Järviluodon asemakaava ja asemakaavamuuotos AK04-078), jonka takia Museovirasto on Muinaismuistolain 13§ mukaisessa neuvottelussa (11.12.2023) edellyttänyt tehtäväksi kohteiden dokumentoinnin. Neuvottelussa muinaisäännöksiin kajoaminen ja niiden poistaminen on todettu mahdolliseksi, kunhan ”kohteissa tehdään riittävät tutkimukset, mahdollisimman tarkat mittaukset sekä 3D-mallinnus”.

Muuritutkimus Oy inventoi alueet sekä dokumentoi muinaisjäännökset 13.-15.8.2024. Dokumentoinnista vastasivat FM Maija Helmaa ja HuK Janne Haarala, minkä lisäksi raivaustöitä suorittivat Eelis Langén ja Joonas Läpikivi.



Kuva 1: Dokumentoidut kohteet suhteessa vuoden 1950 (ylh.), 2013 (kesk) ja 2022 ilmakuviin. (Kuvat: Maanmittauslaitos).

2. YLEISTÄ

Kohteet on inventoitu vuosina 1983-84 (Sjölund 1985) sekä 2007 (Kivistö), jolloin Iso Järviluoto on ollut metsittynyt saari mökkeineen. Vuoteen 2024 mennessä alue on muuttunut: saarelle johtaa pengertie Vähä Järviluodon kautta ja sen eteläpuolelle on alettu läjittää maata laajaksi kentäksi. Lisäksi muinaisjäännösten ympäristössä on tehty avohakkuut – puulinja on nykyään itäisimmän louhitun varustuksen itäpuolella. Iso Järviluodon itäpuolisko sekä Vähä Järviluoto ovat rauhoitettuja luonnonsuojelualueita suuren merimetsoyhdyskunnan myötä.

Hakkuiden ansiosta varustukset erottuivat maastossa hyvin. Ennen dokumentointia kohteilla tehtiin vielä siistivää raivautusta: hakkuista jääneet pienet kaadetut rangat ja risut raivattiin pois samoin kuin asemien pohjille jäänyt kaatamaton puusto. Lisäksi heinää ja muuta matalaa kasvustoa niitettiin trimmerillä. Sammalpeitteisiin ei kajottu, joten näin ollen asemien pohjia ei kaivettu esiin eikä sammaloituneita rakenteita paljastettu. Asemien ympäristössä näkyi metsäkoneiden ajolinjoja joilla mm. kallioalueita oli paljastunut jäkälän ja sammaleen alta. Myös merimetsojen oleilu alueella on vaikuttanut vähentävästi aluskasvillisuuteen ainakin pohjoisimmalla (F) ja itäisimmällä (G) kivirakenteella. Yhtä tuoretta romahdusta lukuun ottamatta (Järviluoto 2-B:ssä) rakenteet olivat kuitenkin säilyneet ehjinä hakkuista. Muut vauriot rakenteissa (romahdelleen latomukset ym.) olivat selkeästi vanhempaa perua ja jo aikaisemmissa inventoinneissa raportoituja.

Muinaisjäännösten rakenteet dokumentoitiin valokuvaamalla ja laserkeilaamalla (Riegl VZ-400i). Keilaimen osana on tarkkuus-GPS-laitteisto, joten tuotettu aineisto on suoraan georeferoitua. Käytetty koordinaatisto on GK22 ja korkeusjärjestelmä N2000. Pistepilviaineistosta on koostettu erinäisiä karttoja, kuvia ja malleja tähän raporttiin. Yleis- ja havaintokartoissa on käytetty myös maanmittauslaitoksen ja Rauman kaupungin paikkatietoaineistoa, kuten vanhoja ilmakuvia.

Dokumentoitava muinaisjäännösalue käsittää kolme kallioon louhittua kokonaisuutta, joista Järviluoto 1 muodostaa yhden, kaksiosaisen varustuksen ja Järviluoto 2:ssa on kaksi erillistä louhittua asemaa (tässä raportissa A ja B). Lisäksi Järviluoto 2:een kuuluu Markus Kivistön kartoittamat kivirakenteet kallioalueilla (kohteet C, D ja E), minkä lisäksi kartoitettiin kaksi kivirakennetta lisää (F ja G). Jälkimmäisten rakenteiden kuuluminen puolustusvarustuksiin on epäselvää ja ajoitus ja funktio jäi avoimeksi. Louhitut puolustusvarustukset on tulkittu jääneen keskeneräisiksi samoin kuin ylempänä rinteessä olevat rakenteet alustaviksi rakennusten paikoiksi, joissa hyödynnetty pois louhittua kiviainesta (Kivistö 2007: 7–9).

Ensimmäisen maailmansodan aikaisia venäläisiä varustuksia on Raumalla ollut useita ja osa niistä on jäänyt rakentamisen, kuten satama-alueen laajentumisen alle. Jari Sjölundin (1985: 12–17) selvityksen mukaan valmiita ja toimiva varustuksia ovat olleet Karhulinna (1000023377) sekä Patterinmäki (tuhoutunut), minkä lisäksi Nurmesluodossa on ollut kasarmialue. Järviluodon linnoitukset ovat osa pienempiä kenttälinoituksia ja ranta-asemia. Sjölundin ja Kivistön mukaan ainakin Järviluoto 2:n varustukset ovat jäänteet keskeneräisiksi.

3. KOHDEKUVAUKSET

JÄRVILUOTO 1

Kartat 4–7.

Laskennallinen keskipiste: GK22: 6779268.03 / 22469490.80 - TM35: 6789183.4 / 200367.0

Kallioon louhittu kokonaisuus sijaitsee saaren pohjoisosassa. Rakenne on louhittu itään viettävään rinteeseen itä-länsisuuntaisesti. Kokonaisuus on U:n / Y:n muotoinen, kaksihaarainen. Haarojen keskellä on kalliota, ulkosivuilla etelässä ja pohjoisessa louhittua kivimassaa on läjitetty louhittujen käytävien yläreunoille ja ympärille korotetuksi penkereeksi.

Pohjoisessa haarassa on lännessä halkaisijaltaan noin 5–5,3 m tila, joka on ainakin nykyiseltä muodoltaan hieman soikea, ei kovin kulmikas (asema 1). Tämä koillinen asema (1) on louhittu kallioon, mutta seinämällä on nykyään romahduksia. Tilan koilliskulmassa on aloitettu ja / tai romahtanut suurista kivistä tehty seinälatomus. Korkeimmillaan seinä on noin 1,8 metrin korkuisina, pohja on 3,9 m mpy tasolla.

1-astemasta lähtee keskimäärin noin 1 metrin levyinen käytävä itään. 15 metrin jälkeen käytävä kääntyy etelään, mutta risteyksestä käytävä jatkuu vielä 5 metriä myös itään, hieman mutkitellen, kapeana (0,5 m) ja matalana (0,6–0,8 m). Käytävän pää on 3,50 m mpy korkeudella. Käytävien risteyskohdan tuntumassa vallin ulkopuolella on havaittavissa pohjoiseen / merelle antava pieni vedenpoistoränni (2), joka kulkee tässä kohdalla kivilouhoksesta kasatun seinämän läpi. ”Poistovesiputken” pää on noin 3,10 m mpy tasolla.

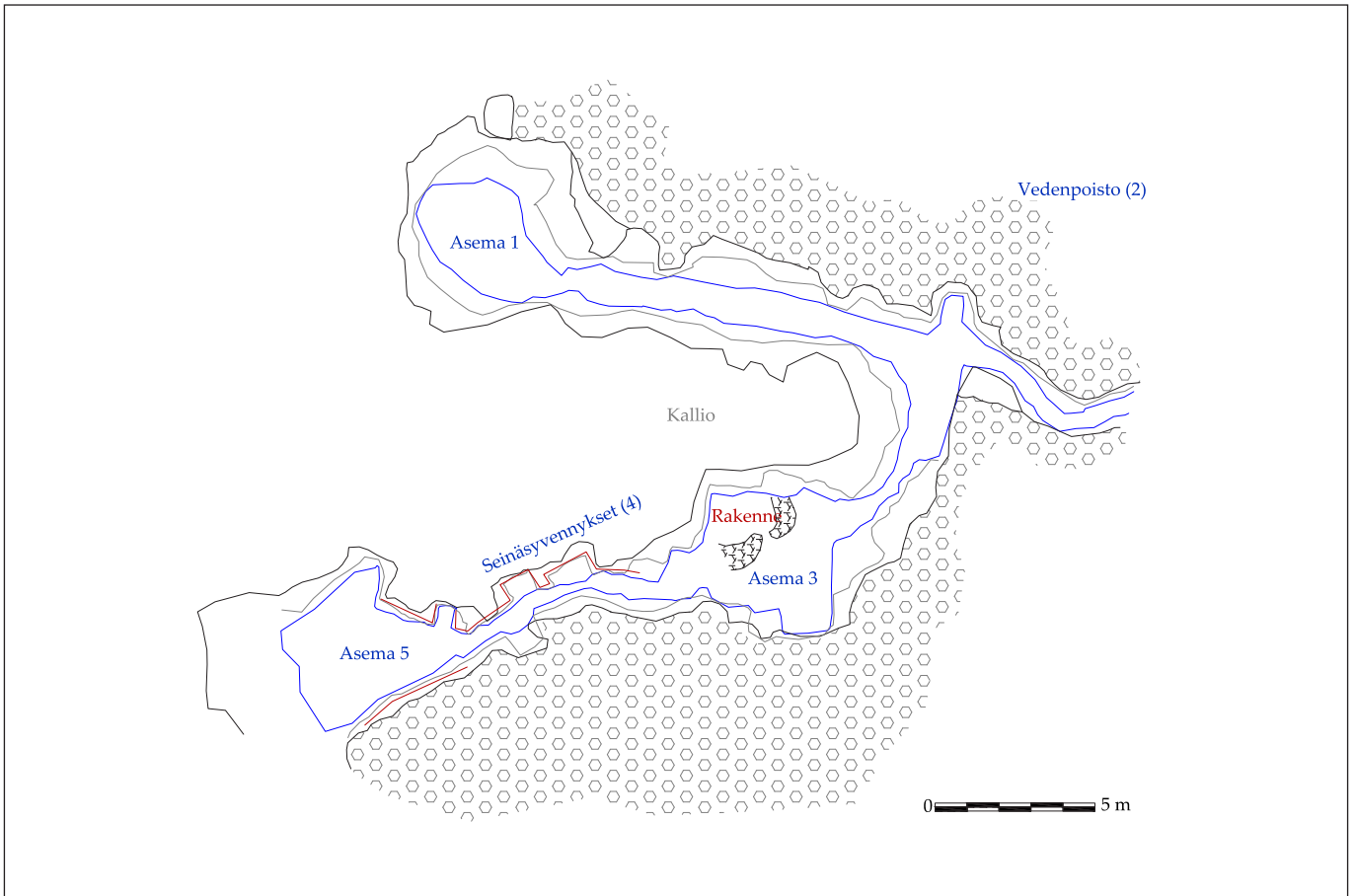
Etelään / etelälounaaseen viettävä yhdyskäytävä kääntyy 6 metrin jälkeen takaisin länteen, jossa keskellä on kallioon hakattu syvä 4 x 4,5 m laajuinen tila (3, suoja-asema). Sen seinämät ovat korkeimmillaan noin 2,4 metriä, pohja on 3,50–3,60 m mpy tasolla. Huonetilan luoteiskulmassa on todennäköisesti kivistä ladottua seinän tms. rakenteen pohjaa ja lounaiskulmassa mahdollisesti jonkinlainen nelikulmainen perustus. Suoja-aseman 3 länsipuolella, ylempänä on vielä käytävä seinäsyvennyksineen (4) sekä matala kulmikas asema (5). 3-asteman ja sen länsipuolella jatkuvan käytävän korkeusero on noin 1,5 metriä – on epäselvää, onko liitoskohdassa esim. kivistä ladottuja rappuja, sillä nyt rinteessä on romahtaneita kiviä.

Eteläpuoleisella käytävällä asemien 3 ja 5 välissä on sen kiviladotulla pohjoisseinustalla kolme ja eteläseinällä mahdollisesti yksi kulmikas syvennys / ”seinäkomero”. Käytävä on 9 metrin pituinen ja sen länsipäässä on matala, osin kallioon louhittu yläasema (5), jonka koko on noin 3,5 x 4 m. 5-astemassa on matalat kallioseinämät, mutta erityisesti sen länsiosat vaikuttavat luontaisilta kalliomuodostelmilta luiskineen ja mataline kynnyksineen. Sen pohja on noin 6,5 m mpy tasolla. Itäseinustalla on kivistä ladottua seinämää, joka jatkuu itään edellä mainittuna, länteen viettävänä yhdyskäytävänä. Myös 4-tilan eteläseinän yläreunaa on korotettu kiviladelmalla.

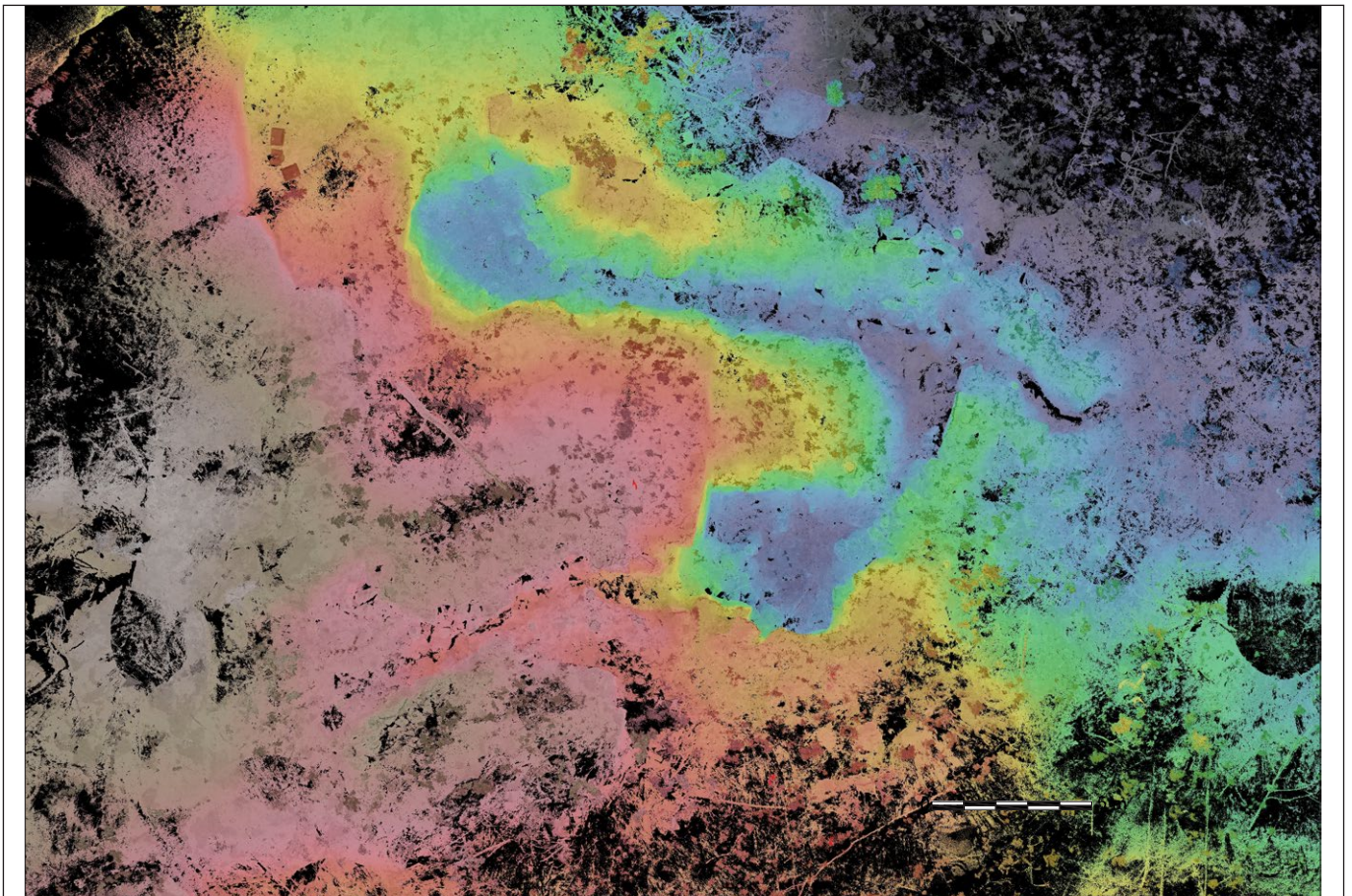


Kuva 2

MuTu424036Dg_1:
Järviluoto1, va-
rustus: Lounainen
asema (5), eteläsei-
nän kiviladontaa ja
aukema kalliolle. /
Koillisesta, 13.8.24.



Kuva3: Havainnepiirros Järviluoto 1:n varustuksesta (ks. myös kartta 4).



Kuva 4: Korkeuden mukaan värjätty pistepilvimalli Järviluoto 1:n varustuksesta (ks. myös kartta 6).



Kuva 5:

MuTu424036Dg_2:
Järviluoto1, varustus: Keskimmäinen asema (3), sen eteläseinän kalliopintaa, oikealla nousu länteen. / Pohjoisesta, 13.8.24.



Kuva 6:

MuTu424036Dg_3:
Järviluoto1, varustus: Eteläisen käytävän pohjoisseinän ladottuja nelikulmisiä syvennyksiä (4). / Lounaasta, 13.8.24.



Kuva 7:

MuTu424036Dg_4:
Järviluoto1, varustus: Eteläisen käytävän pohjoisseinän ladottuja nelikulmisiä syvennyksiä (4). / Etelästä 13.8.24.



Kuva 8:
MuTu424036Dg_5:
Järviluoto1, varustus: Keskimmäinen asema (3), sen luoteiskulmassa kaareva seinän tms. ladottua perustusta. / Idästä, 13.8.24.



Kuva 9:
MuTu424036Dg_6:
Järviluoto1, varustus: Luoteinen asema (1) ja siitä itään johtavaa käytävää. / Lounaasta, 13.8.24.



Kuva 10:
MuTu424036Dg_7:
Järviluoto1, varustus: Lounainen asema (5), ladottua seinämää itäseinällä ja käytävässä. / Lännestä 13.8.24.



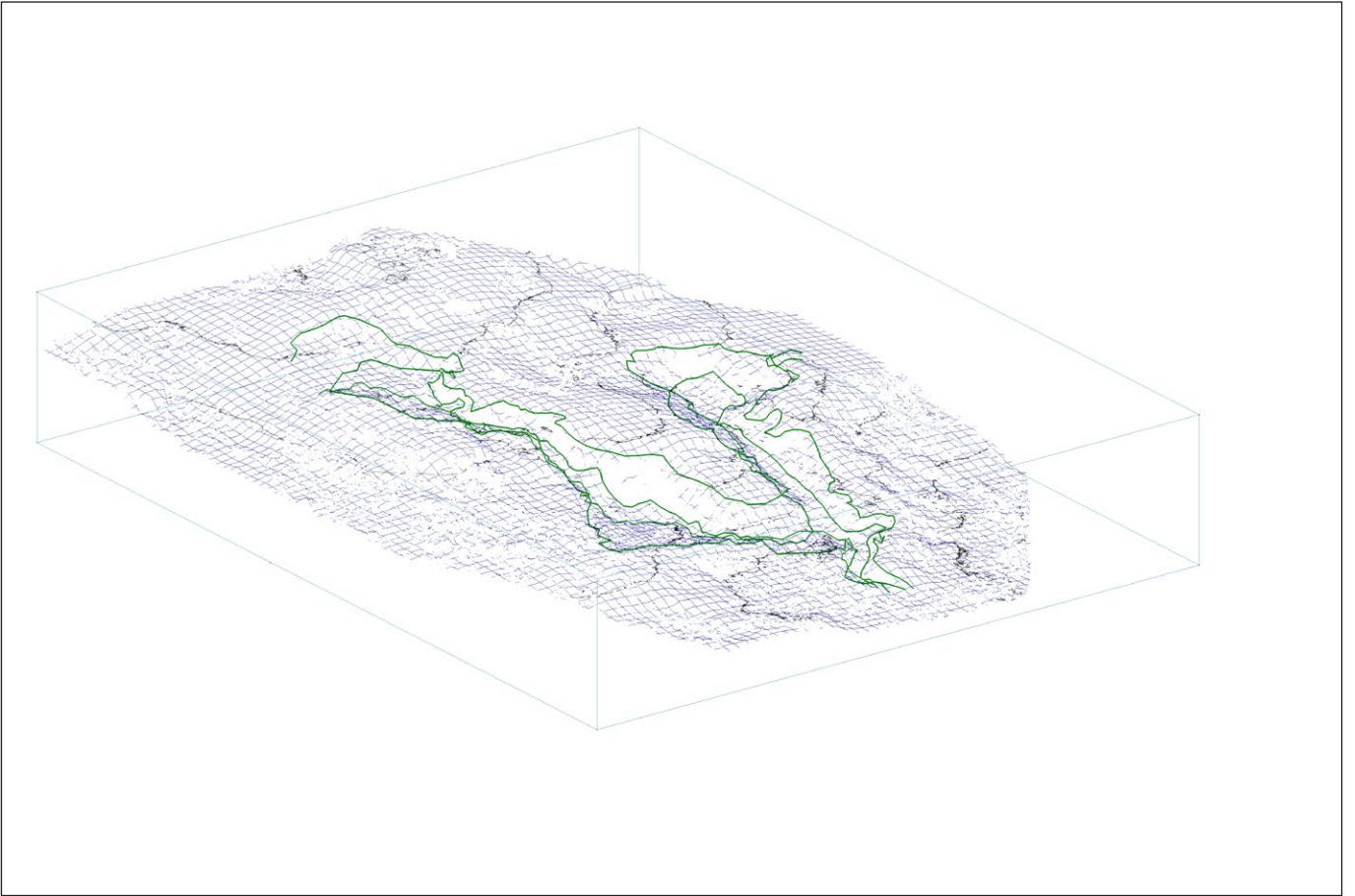
Kuva 11:
MuTu424036Dg_8:
Järviluoto1, va-
rustus: Yleiskuva
koillisen ulkokäy-
tävän päästä ylä-
rinteeseen. / Idästä,
13.8.24.



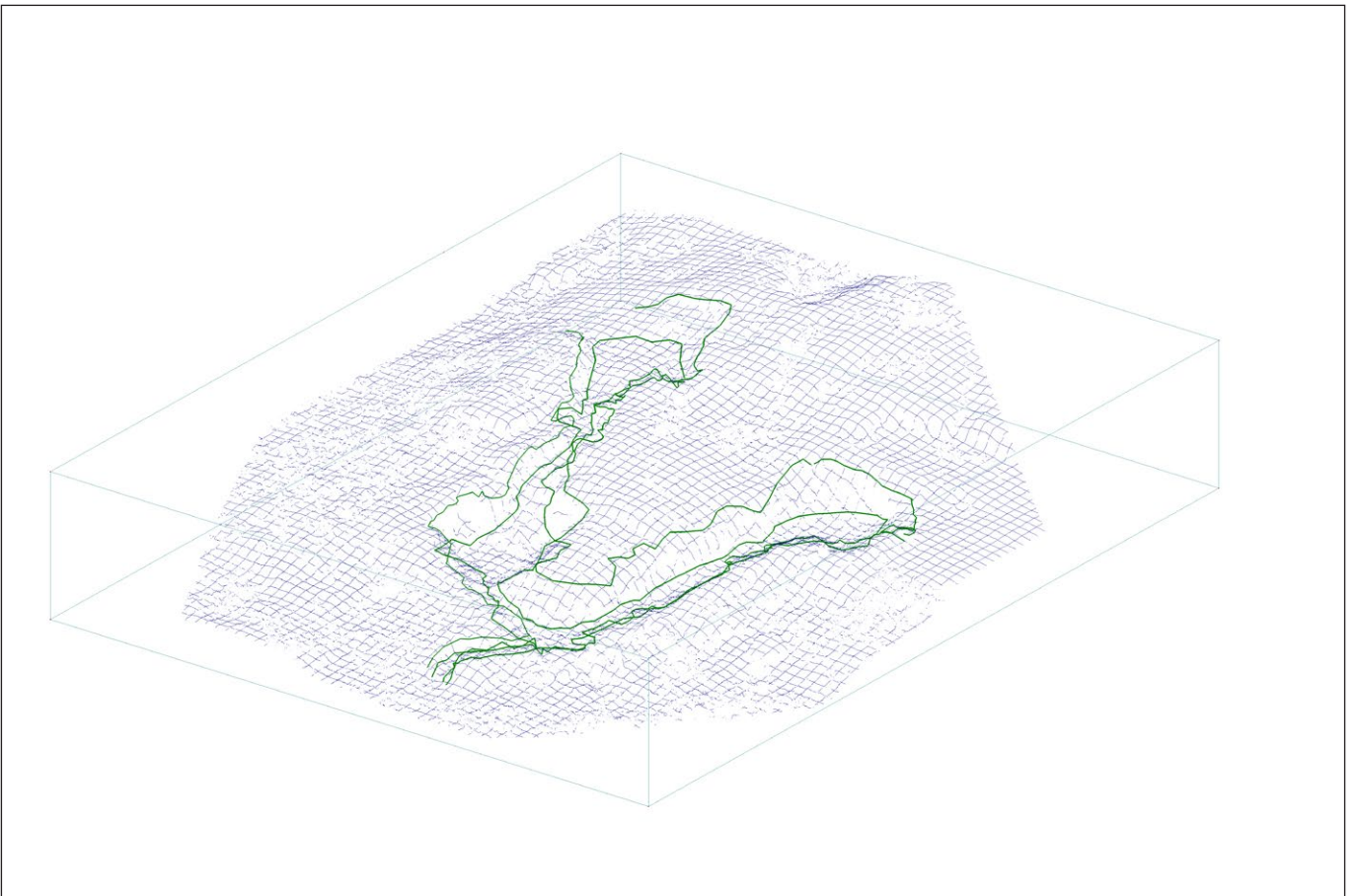
Kuva 12:
MuTu424036Dg_9:
Järviluoto1, va-
rustus: Yleiskuva
varustuksen kaak-
koispuolelta. /
Kaakosta, 13.8.24.



Kuva 13:
MuTu424036Dg_10:
Järviluoto1, varus-
tus: Yleiskuva. /
Koillisesta, 13.8.24.



Kuva 14: Maastomalli (0,5 x 0,5 m verkko) Järviluoto 1:n varustuksesta, perspektiivi kaakosta.



Kuva 15: Maastomalli (0,5 x 0,5 m verkko) Järviluoto 1:n varustuksesta, perspektiivi koillisesta.

JÄRVILUOTO 2

Järviluoto 2 - Varustus A (länsi)

Kartat 8–11

Laskennallinen keskipiste: GK22: 6779090.44 / 22469569.02 - TM35: 6789000.2 / 200431.5

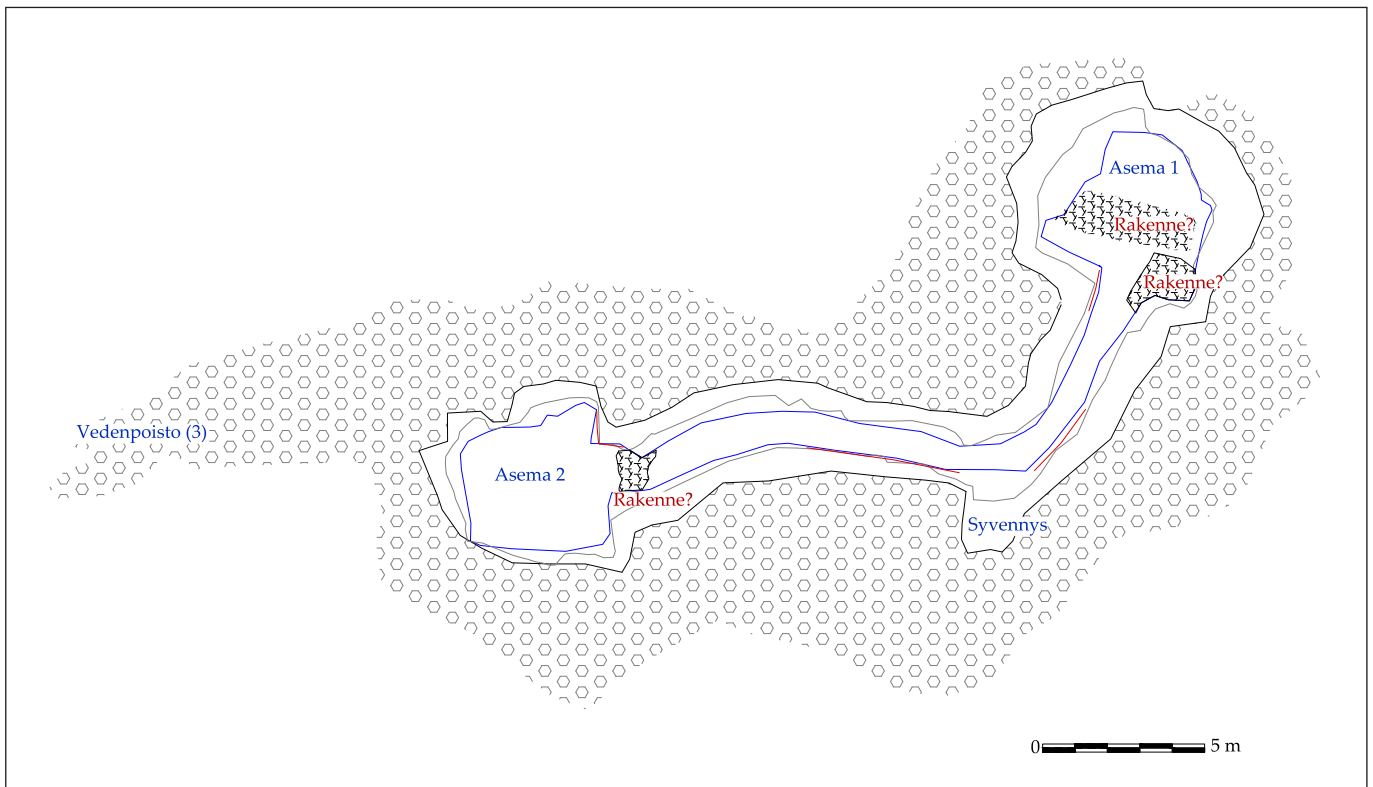
Läntinen varustus on louhittu saaren etelärinteelle siten, että itäpuoli varustuksesta on koillis-lounassuuntainen, jonka jälkeen yhdyskäytävä taittaa länteen. Koillisessa yläasema (1) on syvämpi, lännessä alempana oleva asema (2) on matalampi. Dokumentointihetkellä ala-aseman pohja oli täytynyt vedellä. Kulmikkaita tiloja yhdistää käytännössä vain yhden taitteen muodostava yhdyskäytävä.

Kallioon louhittuja seinämiä on paikoittain korotettu louhitulla kivimassalla pengertämällä sekä selkeämmillä kiviladonnoilla. Louhitun varustuksen kokonaispituus on 28 metriä. Lisäksi lounaiselta asemalta jatkuu louhitusta kivistä ladottu, katettu vedenpoistoränni (3) kohti rantaa, jossa ulostuloaukko on vanhan rantaviivan tuntumassa noin 11 metrin päässä 2-asemasta.

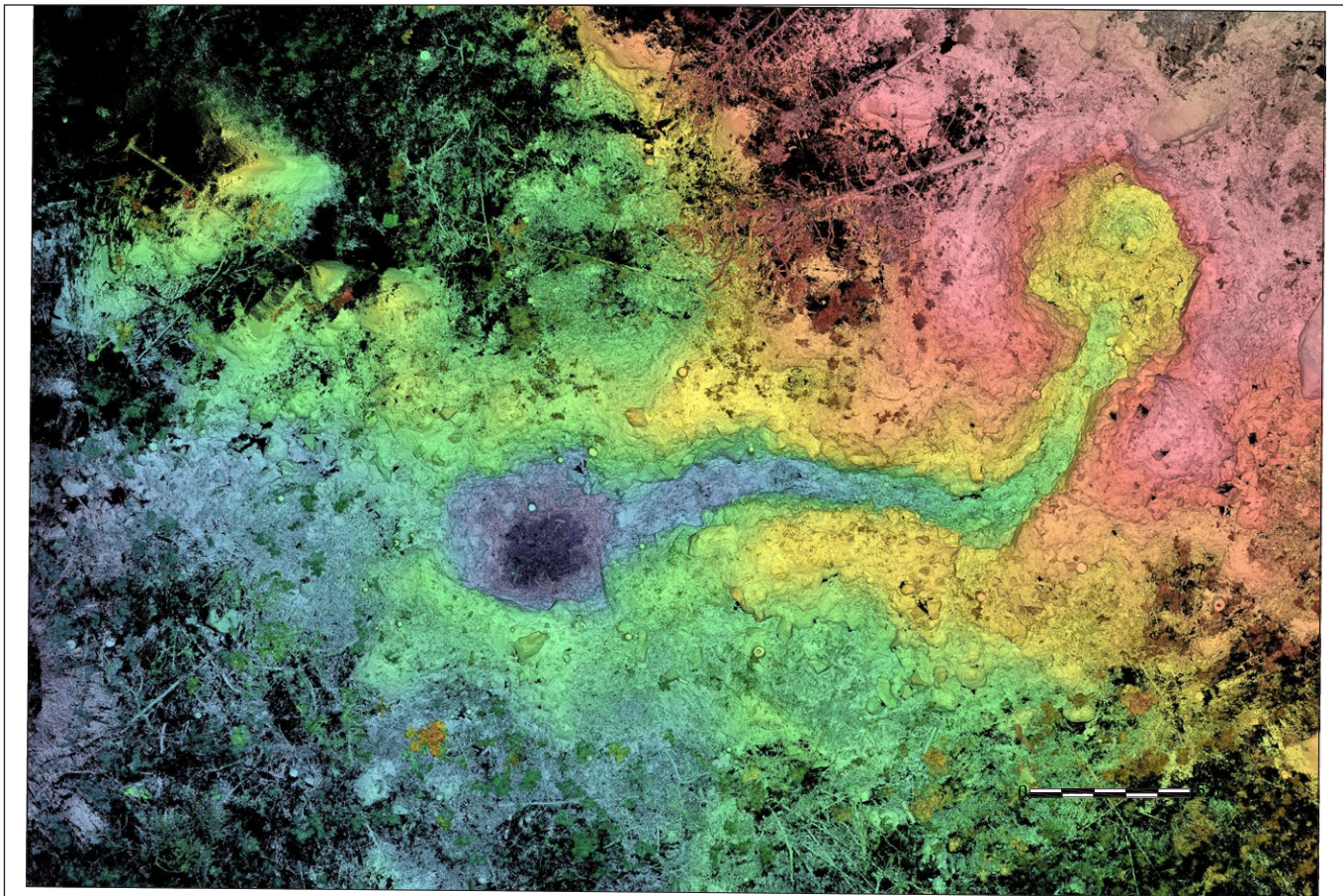
Ylempi asema (1) on melko lailla nelikulmainen, joskin sen seinämillä on eri kokoista louhekiveä romahtaneena useammalla sivulla. Yläaseman koko on 4,5 x 4,5 m ja seinämät kohoavat korkeimmillaan 2,4 metriä ylöspäin. Pohja on noin 5,10 m mpy tasolla. Sen keskellä on mahdollisesti itä-länsisuuntaista seinämän perustusta. Huonetilan eteläisivulta erkanee käytävä, joka mutkan jälkeen päättyy läntiseen asemaan (2).

Myös läntinen asema (2) on louhittu kallioon ja reunoilla on kivikasoja. Mahdollisesti käytävän ”oven suussa” poikittain on tarkoituksellisesti ladottua seinämän tai vastaaivan rakenteen perustusta. Huonetilan koko on 4,5 x 4 m. Sen sammaloitunut pohja on veden alla, eikä siitä tehty tarkempia havaintoja, näkyvät osat pohjasta ovat noin 3,00 m mpy tasolla. Seinämien korkeus on 1,2–1,5 m.

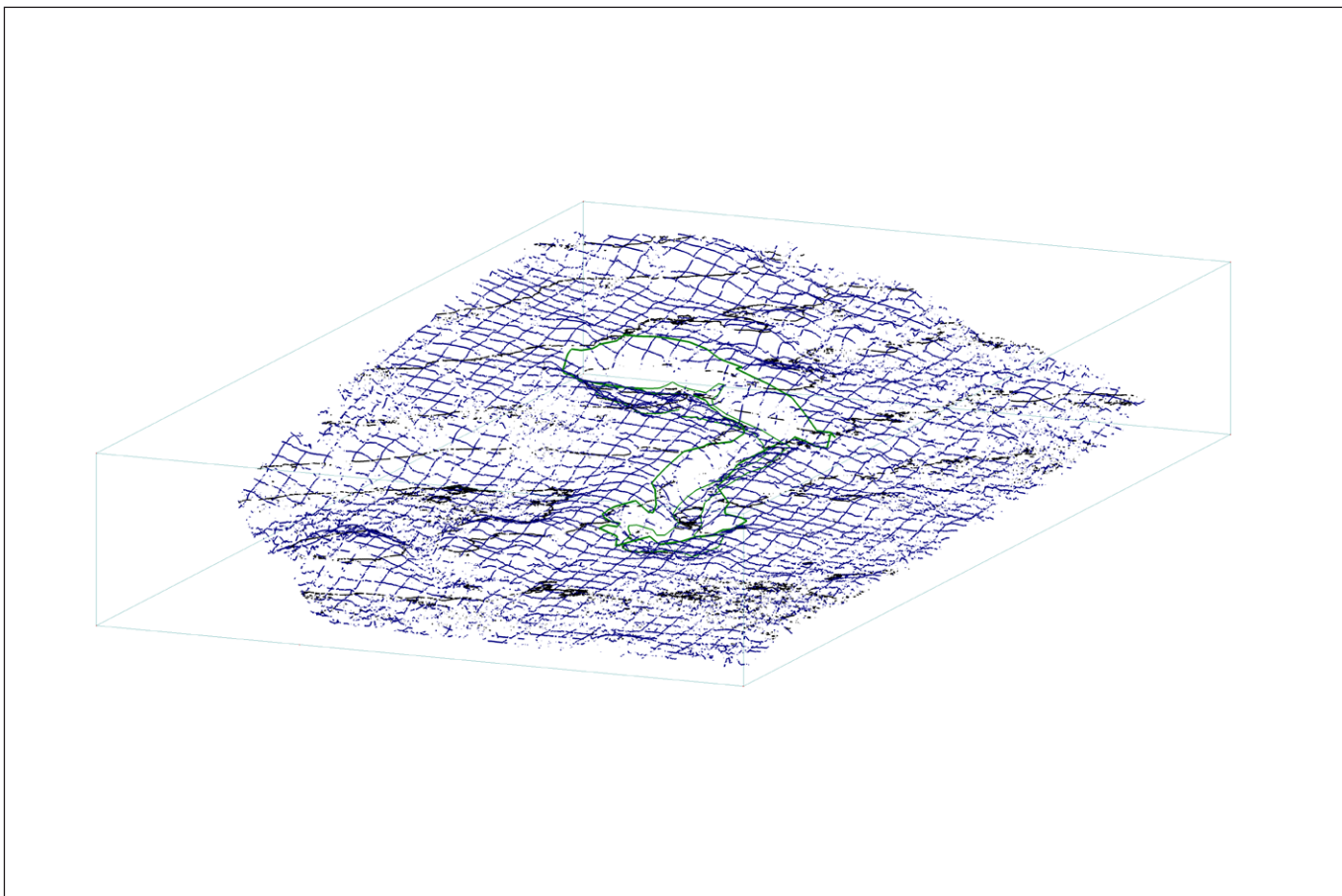
Yhdyskäytävän seinämiä on erityisesti mutkan kohdalla ja alarinteen puolella vahvistettu kivilatomuksin. Sen pohja on paikoin tasainen, sammalpeitteinen, mutta paikoin paikaltaan pois tippuneiden kivien peittämä. Käytävän leveys vaihtelee 1–1,5 metrissä. Yhdyskäytävän mutkassa kaakkoiskulmassa on kulmikas seinäsyvennys tai kulkuaukko, jonka leveys on 1,3 m.



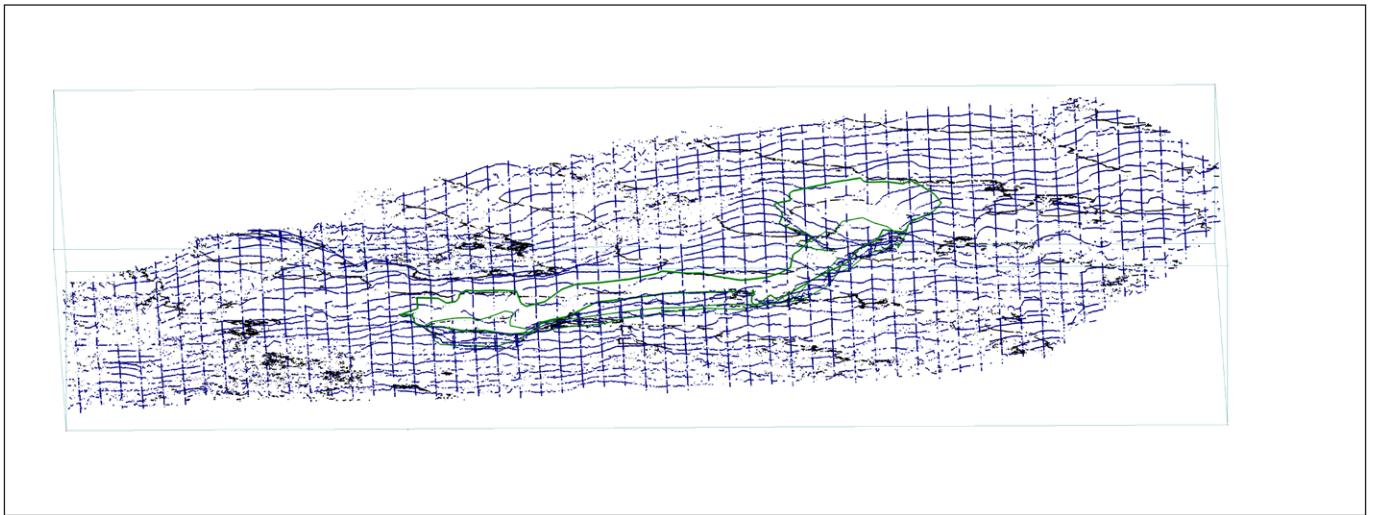
Kuva 16: Havainnepiirros Järviluoto 2A:n varustuksesta (ks. myös kartta 8).



Kuva 17: Korkeuden mukaan värjätty pistepilvimalli Järviluoto 2A:n varustuksesta (ks. myös kartta 10).



Kuva 18: Maastomalli (0,5 x 0,5 m verkko) Järviluoto 2A:n varustuksesta, perspektiivi lounaasta.



Kuva 19: Maastomalli (0,5 x 0,5 m verkko) Järviluoto 2A:n varustuksesta, perspektiivi etelästä.



Kuva 20:

MuTu424036Dg_11:
Järviluoto2, varustus A: Etualalla ylempi asematila ja siitä etelään lähtevä yhdyskäytävä. Ala-asema näkyy taaempänä. länsisivulla pienestä kalliolouhoksesta kasattua vallia, joka osin valunut alas. / Pohjoisesta, 14.8.24.



Kuva 21:

MuTu424036Dg_12:
Järviluoto2, varustus A: Ylemmän aseman (oikealla) ja yhdyskäytävän kulmassa on ladottua kiviseiniä. Yhdyskäytävä taittaa länteen kohti ala-asemaa. Taustalla uusi pengertie kulkee entisen rantaviivan tuntumassa. / Koillisesta, 14.8.24.



Kuva 22:

MuTu424036Dg_13:
Järviluoto2, va-
rustus A: Ylempi,
kallioon louhittu
asema. / Etelästä,
14.8.24



Kuva 23:

MuTu424036Dg_14:
Järviluoto2, varus-
tus A: Yhdyskäy-
tävä sen mutkasta
läntiselle asemalle
kuvattuna. Taus-
talla uusi pengertie
kulkee entisen ran-
taviivan tuntumas-
sa. / Idästä, 14.8.24.



Kuva 24:

MuTu424036Dg_15:
Järviluoto2, varus-
tus A: Läntinen,
alempi asema on
pohjaltaan veden
peitossa. Käytävän
suuaukossa mah-
dollisesti tarkoi-
tuksellinen seinän
perustus tai muu
rakenteen pohja
kivistä ladottuna. /
Lännestä, 14.8.24.



Kuva 25:

MuTu424036Dg_16:
Järviluoto2, varustus A: Vanhan rantaviivan tuntumassa merelle antava vedenpoistojärjestelmän suuaukko. Varsinainen varustus ylempänä rinteessä. / Länneestä, 14.8.24.



Kuva 26:

MuTu424036Dg_17:
Järviluoto2, varustus A: Vanhan rantaviivan tuntumassa merelle antava vedenpoistojärjestelmän suuaukko, ns. ränni kulkee kivilouhoksen alla. Varsinainen varustus ylempänä rinteessä. / Lounaasta, 14.8.24.



Kuva 27:

MuTu424036Dg_18:
Järviluoto2, varustus A: Yhdyskäytävän mutkassa etelässä seinämällä on kivistä ladottua seinärakennetta sekä mahdollinen syvennys / kulkuaukko. / Luoteesta, 14.8.24.

Järviluoto 2 - Varustus B (itä)

Kartat 12–15

Laskennallinen keskipiste: GK22: 6779080.28 / 22469612.15 - TM35: 6788986.8/ 200473.7

Itäinen varustus on pääpiirteissään pohjois-eteläsuuntainen. Se on louhittu kallioon ja irtolouhosta on kasattu erityisesti sen itäpuolelle korotetuksi penkereeksi. Länsipuolella maasto on enemmän luontaista kalliota. Kummassakin päässä on nelikulmaiseksi louhittu asema (pohjoinen suoja-asema (1) ja etelässä "tuliasema" (2)), ja niiden välissä mutkitteleva käytävä. Kokonaisuuden pituus asemien pohjoisreunasta eteläreunaan on noin 26 m.

Pohjoisen aseman etäisyys Järviluoto 2:n A-varustuksen pohjoisesta asemasta on noin 25 m. Niiden välissä on kivirakennelma C.

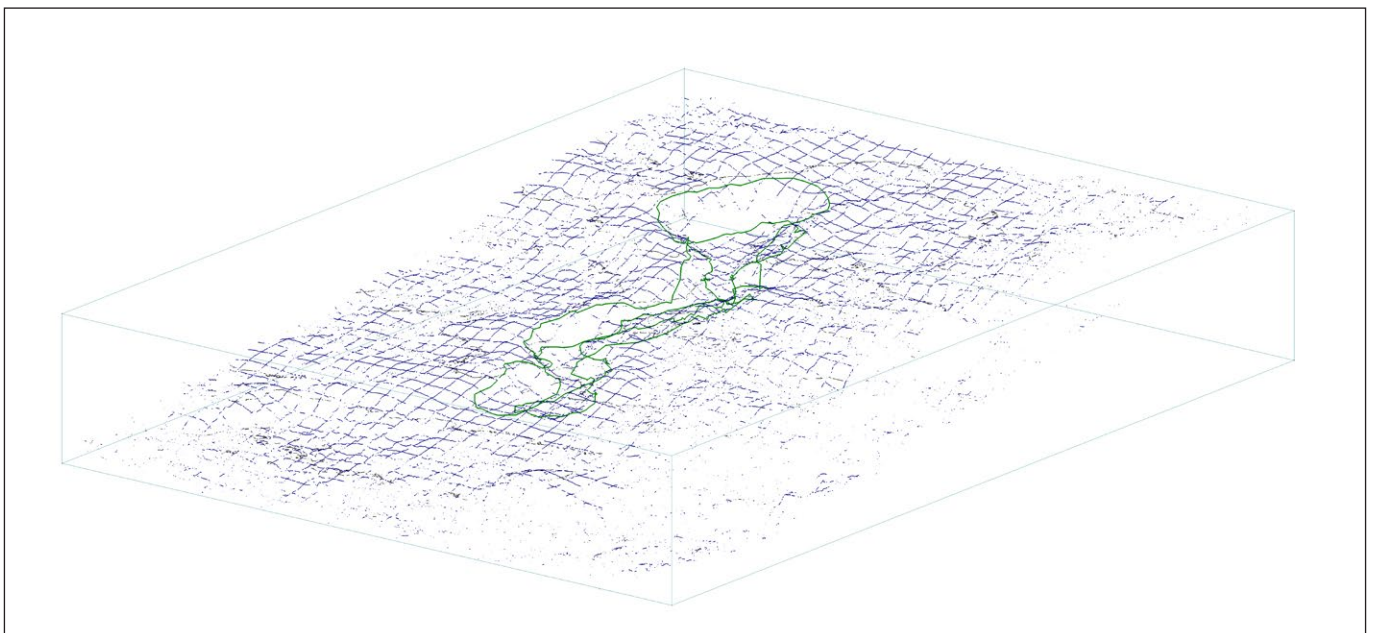
Pohjoisen aseman länsiseinä on suora kallioseinä, joka on korkeimmillaan jopa 3 metriä. Pohjoisen aseman louhitun tilan mitat ovat 5 x 4,5 m ja sen pohja on noin 6,7 m mpy tasolla. Pohjalla oli paksu sammal, jonka alla tuntui olevan kiviä epätasaisena kerroksena. Muutamassa paikassa oli kosteaa upottavaa sammalmätästä.

Eteläisen "tuliaseman" (2) louhitut seinämät ovat korkeimmillaan 1,7 metriä, ja tilan mitat 3,5 x 2,7 m. Sen pohja on noin 5 metrin mpy tasalla. Eteläisestä asemasta jatkuu rantaa kohti vedenpoistokanava (3), joka on katettu kivillä ja louhoksella, mutta jonka säännöllinen suuaukko erottuu 11 metrin päässä tuliasemasta 2 (4,3 m mpy korkeudella) – näin ollen koko puolustusvarustuksen mitta on noin 36 metriä.

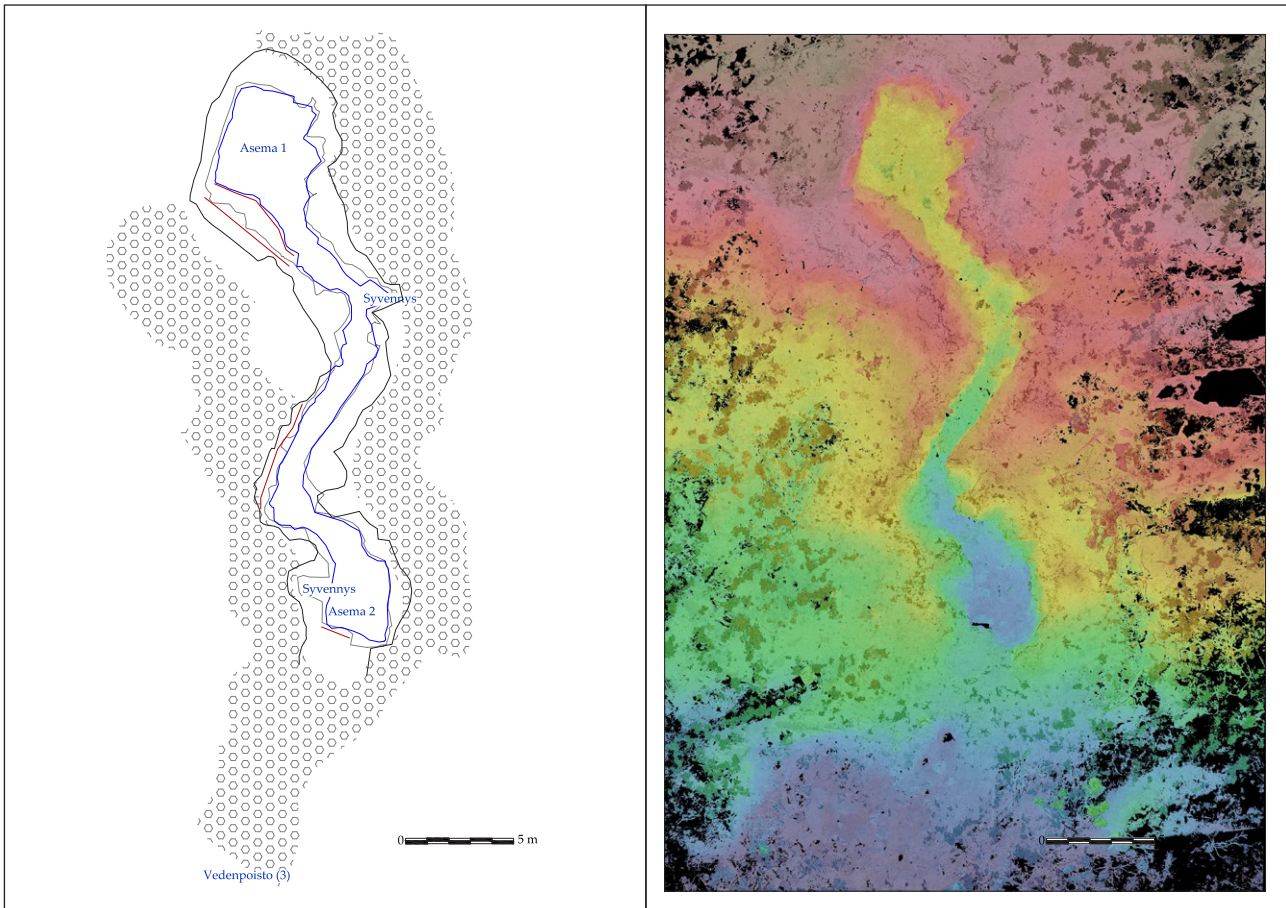
Asemia yhdistävää, hieman mutkittelevaa käytävää on yhteensä noin 20 metriä. Sen leveys vaihtelee 1–1,3 metrissä, joskin dokumentoitaessa seinämiltä oli romahtanut joko yksittäisiä isoja kiviä, tai pienempiä kiviä sekä pienikokoisempaa maansekaista louhosmassaa, jotka paikoin tukkivat käytävää. Käytävällä erottuu kylmämuurattuja kiviseinäosia erityisesti sen lännenpuoleisilla seinämillä. Paikoin seinämä oli suoraa kallioleikkausta, ja paikoin yläosastaan louhosaineksella korotettua. Pohjoisen aseman (1) eteläseinässä on porrastettua siististi ladottua seinämää.

Käytävän pohjoisosassa on noin 1,3 m metrin levyinen louhittu seinäsyvennys / aukko, ja sen vieressä koillisseinällä tuore romahtanut osa. Eteläisen aseman (2) länsiseinustalla on myös säännölliseksi louhittu, noin 1 x 1,3 m kokoinen syvennysosa.

Aseman B pohjalla ei erottunut kivirakennelmia tai kivirivejä, jotka olisivat vaikuttaneet tarkoituksella ladotuilta, kuten esimerkiksi Järviluoto1:n rakenteissa. Varustuksen pohjalla oli kiviä, mutta suurin osa niistä vaikutti romahtaneilta – tai alun perinkin raivaimatta jääneiltä, eikä selkeitä rakennejäänteitä havaittu.

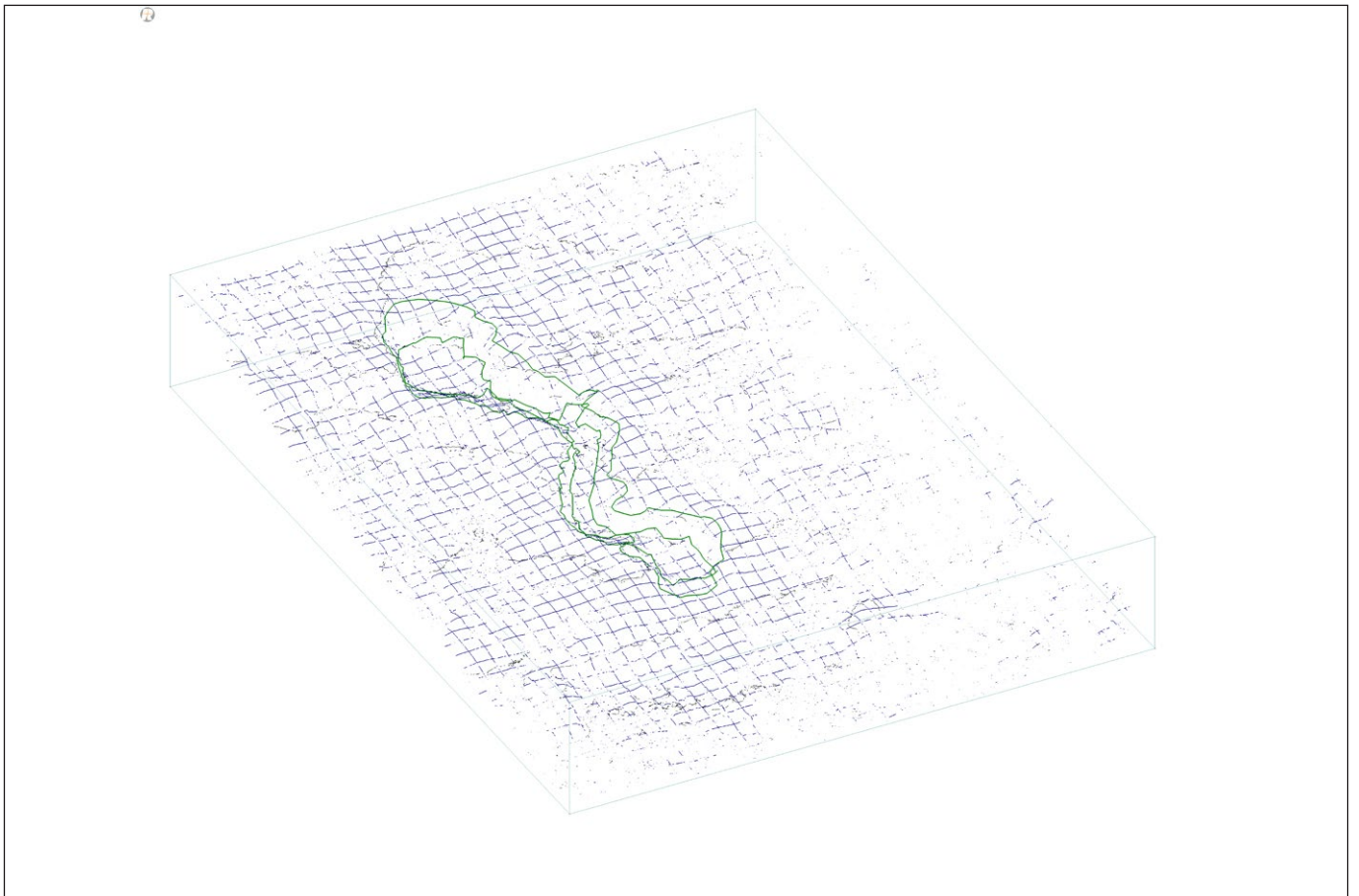


Kuva 28: Maastomalli (0,5 x 0,5 m verkko) Järviluoto 2B:n varustuksesta, perspektiivi kaakosta.



Kuva 29 (vas.): Havainnepiirros Järviluoto 2B:n varustuksesta (ks. myös kartta 12).

Kuva 30 (oik.): Korkeuden mukaan värjätty pistepilvimalli Järviluoto 2B:n varustuksesta (ks. myös kartta 10).



Kuva 31: Maastomalli (0,5 x 0,5 m verkko) Järviluoto 2B:n varustuksesta, perspektiivi lounaasta.



Kuva 32:

MuTu424036Dg_19:
Järviluoto2, va-
rustus B: Näkymä
yhdyskäytävän
itämutkasta kohti
yläasemaa (1). /
Kaakosta, 15.8.24.



Kuva 33:

MuTu424036Dg_20:
Järviluoto2, varus-
tus B: Vasemmalla
eteläinen / alempi
asema (2), oikealla
osin romahtanutta
yhdyskäytävää. /
Koillisesta, 15.8.24.



Kuva 34:

MuTu424036Dg_21:
Järviluoto2, varus-
tus B: Yhdyskäy-
tävän keskiosan
länsiseinämällä
on kiviladontaa. /
Koillisesta, 15.8.24.



Kuva 35:

MuTu424036Dg_22:
Järviluoto2, varustus B: Pohjoiseen asemaan (1) johtavaa yhdyskäytävää, ja niiden kiviladottua lounaisseinää. / Kaakosta, 15.8.24.



Kuva 36:

MuTu424036Dg_23:
Järviluoto2, varustus B: Pohjoinen asema (1), sen eteläseinässä kivilatumusta. Taustalla näkyvä ruovikkoinen täyttömaa-alue on aikanaan ollut avovettä. / Pohjoisesta, 15.8.24.



Kuva 37:

MuTu424036Dg_24:
Järviluoto2, varustus B: Yleiskuva ylärinteestä merelle päin, etualalla pohjoinen asema. Meri on aikanaan ulottunut taustalla näkyvän pengertien kohdalle. / Pohjoisesta, 15.8.24.

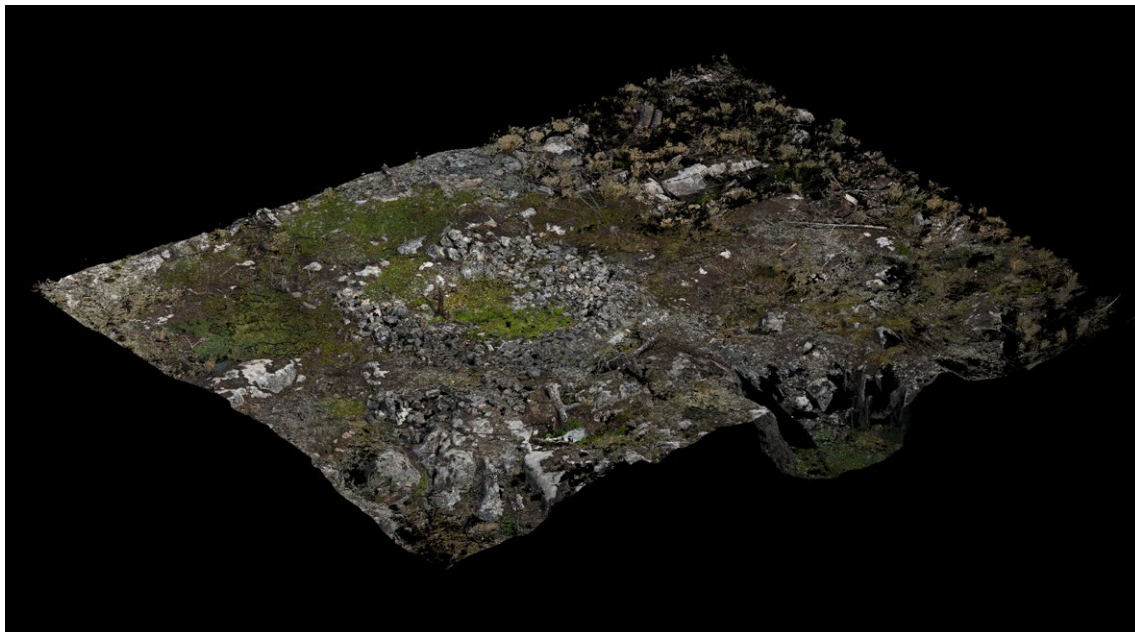
Järviluoto 2, kivirakenne C

Kartat 16–17

Laskennallinen keskipiste: GK22: 6779099.95 / 22469603.76 - TM35: 6789007.1 / 200466.9

Pyöreä kivirakenne C on aseman B pohjoispuolella kalliolla, keskimäärin 10,00 m mpy korkeudella. Se on tehty louhoksesta saadulla kiviaineksella. Rakenteen selkein osa on pohjoissivultaan hieman auki oleva kivikehä, jonka korkeus on enimmillään noin 0,5–0,6 metriä. Kivikehän halkaisija on 10 metriä. Kehän lounaispuolella on hieman lisäksi erillinen, noin 5 x 3 m laajuinen kivikasa. Kivikehän sisäosa oli dokumentointi-hetkellä sammaleen peitossa, mutta siinä tuntui kävellessä olevan myös kiviä tasaisena kerroksena. Suurin osa kehän muodostavista kivistä näyttää ladotun kalliolle, keskellä on mahdollisesti tasattu kiviaineksella jotain kallionkoloa (vastaava täyttö erottuu kivi-rakenteen D kohdalla). Kiviaines on vaihtelevan kokoista.

Rakenteen C on Markus Kivistö tulkinnut jalkaväki- tai konekivääriasemaksi tai sellaisen paikaksi.



Kuva 38: Värjätty pistepilvimalli Järviluoto 2C:n kivirakenteesta. Perspektiivi lounaasta.



Kuva 39: Mu-Tu424036Dg_25: Järviluoto2, kivilatomus C: Yleiskuva kivirakenteesta. / Idästä, 14.8.24.



Kuva 40: Mu-Tu424036Dg_26: Järviluoto2, kivilatomus C: Yleiskuva kivirakenteesta. / Idästä, 14.8.24.



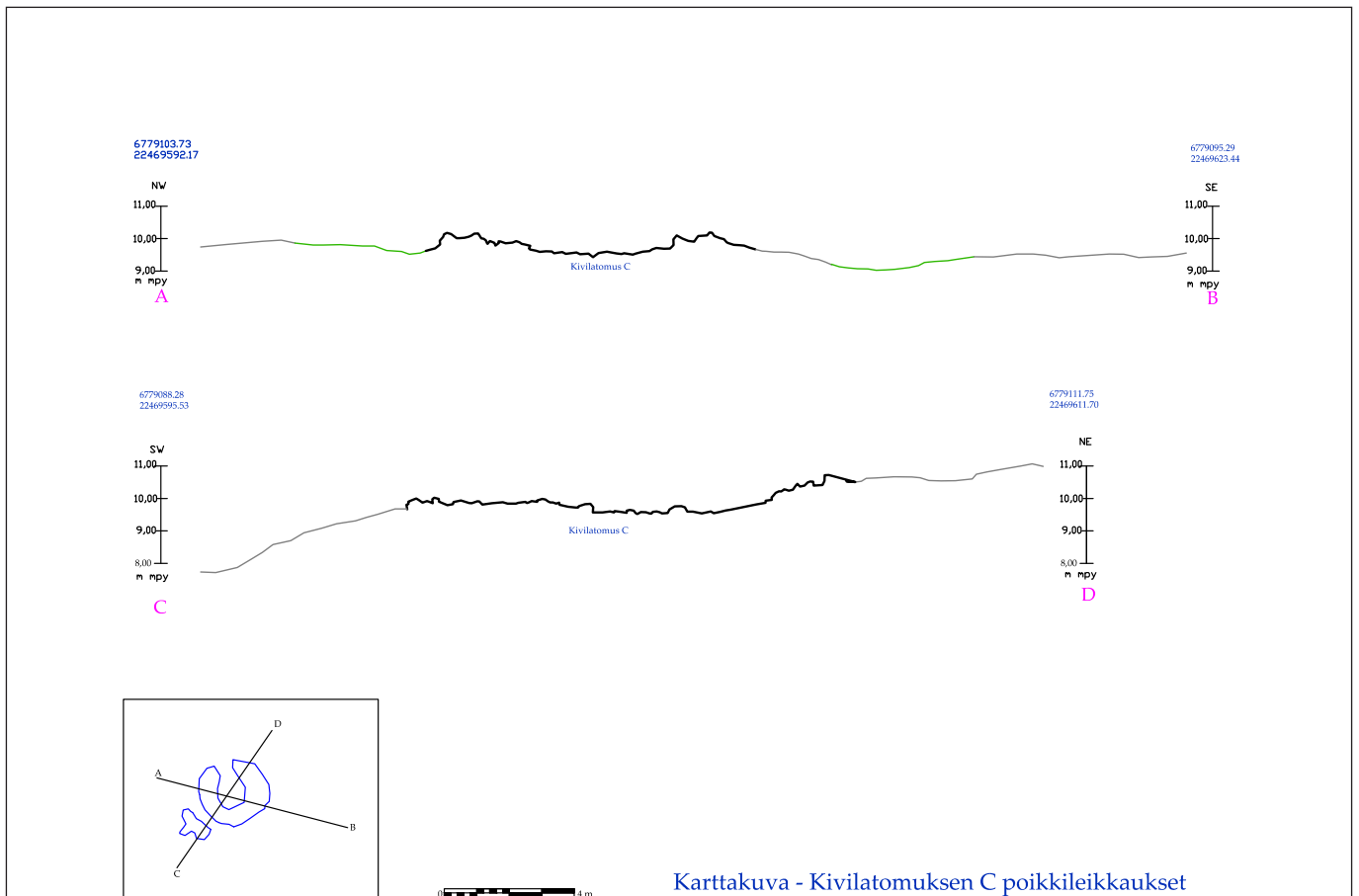
Kuva 41: Mu-Tu424036Dg_27: Järviluoto2, kivilatomus C: Yleiskuva kivirakenteesta. Vasemmalla varustus B:n pohjoista louhittua asemaa. Meri on aikanaan ulottunut taustalla näkyvän pengertien kohdille. / Pohjoisesta, 14.8.24.



Kuva 42: Mu-Tu424036Dg_28: Järviluoto2, kivilatomus C: Yleiskuva kivirakenteesta. Vasemmalla varustus B:n pohjoista louhittua asemaa. Meri on aikanaan ulottunut taustalla näkyvän pengertien kohdille. / Koillisesta, 14.8.24.



Kuva 43: MuTu424036Dg_29:
Järviluoto2, kivilatomus C:
Yleiskuva kivrakenteesta. Vasemmalla mäen päällä kivirakenne D. / Etelästä 14.8.24.



Karttakuva - Kivilatomuksen C poikkileikkaukset

Kuva 44: Kivilatomuksen C poikkileikkaukset.

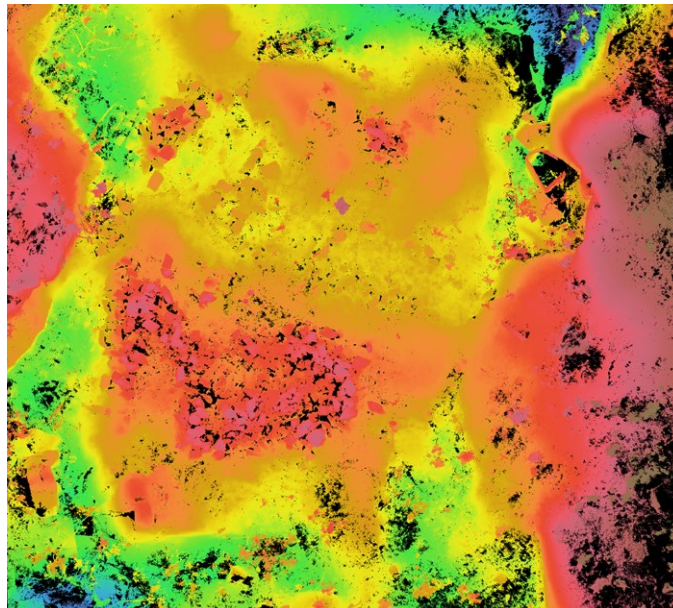
Järviluoto 2, kivirakenne D

Kartat 18–19

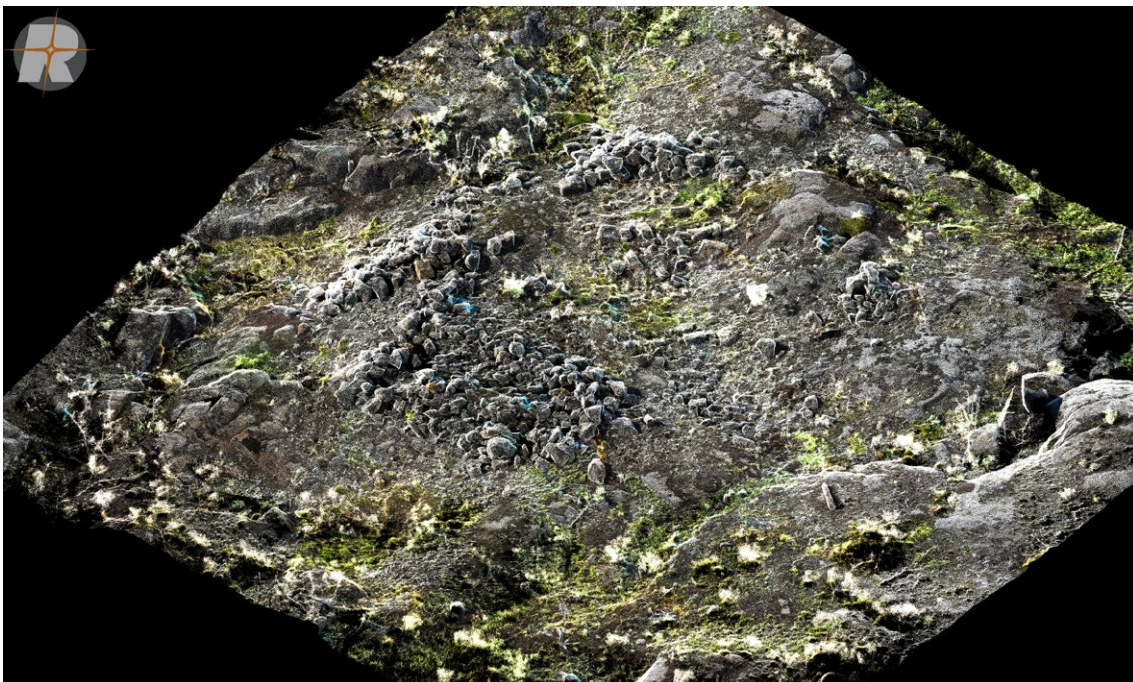
Laskennallinen keskipiste: GK22: 6779131.72 / 22469582.73 - TM35: 6789040.4/ 200448.3

Kivirakenne D sijaitsee A-varustuksesta 29 metriä pohjoiseen ja kivirakenteesta E 40 metriä länteen. Se on kalliotasanteella noin 10 m mpy korkeudella. Kokonaisuus käsittää lohkokivistä tehtyjä kasoja ja latomuksia noin 13 x 11 m laajuuisella alueella. Eteläisin, suurin latomus on jokseenkin suorakaiteen muotoinen, kooltaan 6 x 4 metriä. Muuten latomuksissa ei ole selkeitä muotoja, mutta keskellä on tasaista kivikkoa, joka näyttää tasaavan kallion muotoja. Korkeimmillaan kivilatomukset ovat noin 0,4–0,5 m luokkaa.

Kyseessä on jokin keskeneräiseksi jäänyt rakennelma, sillä maastoa on tasattu ja kivilouhosta on tuotu paikalle suhteellisen kaukaa alarinteestä. Vanhoissa kartoissa (mm. peruskartta 1962) näillä main on myös merkittynä merimerkki, linjataulu, mutta asemointien mukaan se näyttää osuvan tästä rakennelmasta hieman länteen olevalle korkeammalle kallionyppylälle.



Kuva 45: Korkeuden mukaan värjätty pistepilvimalli Järviluoto 2D:n kivirakenteesta (ks. myös kartta 19)



Kuva 46: Värjätty pistepilvimalli Järviluoto 2D:n kivirakenteesta. Perspektiivi kaakosta.



Kuva 47:

MuTu424036Dg_30:
 Järviluoto2, kivila-
 tomus D: Yleiskuva
 kivirakenteesta. /
 Koillisesta, 14.8.24.



Kuva 48:

MuTu424036Dg_31:
 Järviluoto2, kivila-
 tomus D: Yleiskuva
 kivirakenteesta. /
 Luoteesta, 14.8.24.



Kuva 49:

MuTu424036Dg_32:
 Järviluoto2, kivila-
 tomus D: Yleiskuva
 kivirakenteesta. /
 Lounaasta, 14.8.24.

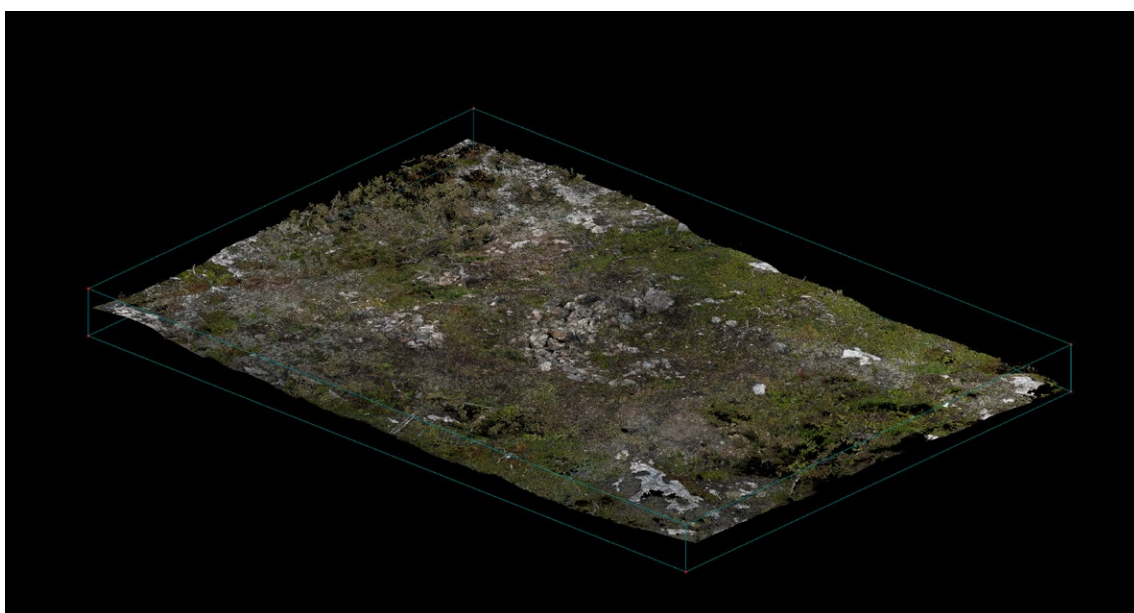
Järviluoto 2, kivirakenne E

Kartat 20–21

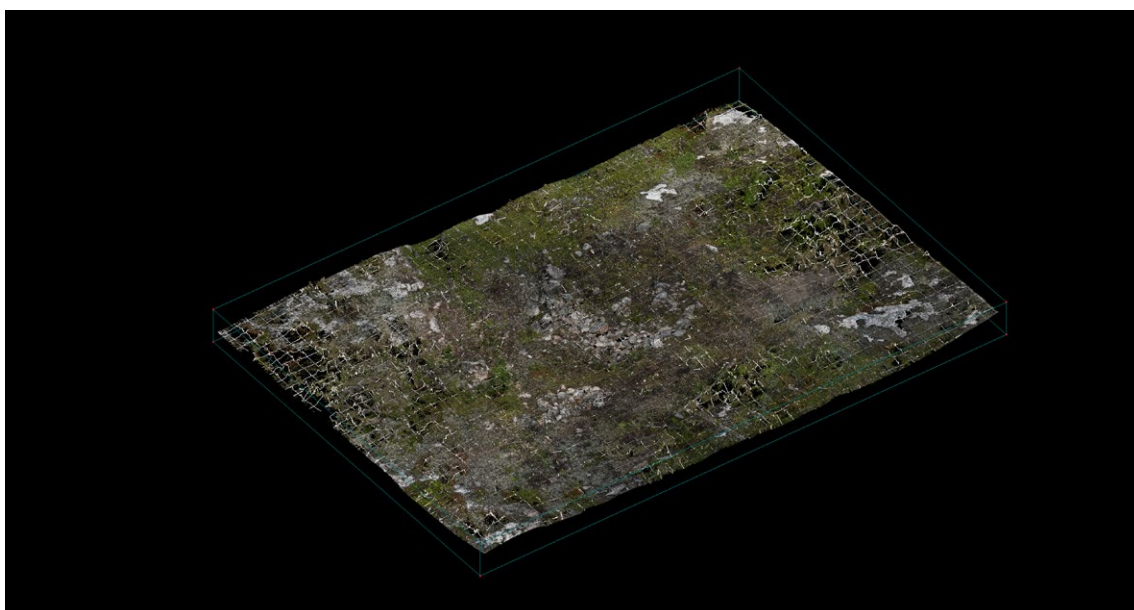
Laskennallinen keskipiste: GK22: 6779138.63 / 22469630.37 - TM35: 6789043.6 / 200496.4

Mäen keskellä, korkeimmalla kohdalla, noin 12,5 metrin mpy korkeudella on puolikaaren / hevosenkengän muotoinen kivilatomus. Sen halkaisija on 6 metriä. Myös tämän kivikehän lounaispuolella on pieni erillinen, 2 x 3 m laajuinen kivikasa. Puolikaarivallin sisäpuolella on myös pieni erillinen kasa kiviä (kasan halkaisija 1 m). Rakennelmat ovat enimmillään noin 0,7 m korkuisia. Toisin kuin kivirakennelmat C ja D, tämä rakennelma on koottu pyöristyneistä luonnonkivistä. Paikoin vallissa on mukana myös vaaleaa hie-noa hiekkaa. Lisäksi eteläreunalla kulkee itä-länsisuuntainen matala hiekkavalli.

M. Kivistö tulkitsee rakennelman raportissaan mittaus- ja tulenjohtoasemaksi. Sijaintinsa perusteella tämä tulkinta on mahdollinen, mutta ei ole pois suljettua, että kyseessä on jokin puolustusvarustuksiin liittymätön kivirakennelma, kuten mahdollisesti rakennelmat F ja G.



Kuva 50: Värjätty pistepilvimalli Järviluoto 2E:n kivirakenteesta. Perspektiivi kaakosta.



Kuva 51: Värjätty pistepilvimalli Järviluoto 2E:n kivirakenteesta, mukana 0,5 x 0,5 maastomalliverkko. Perspektiivi lounaasta.



Kuva 52:

MuTu424036Dg_33:
 Järviluoto2, kivila-
 tomus E: Yleiskuva
 kivirakenteesta. /
 Lounaasta, 14.8.24.



Kuva 53:

MuTu424036Dg_34:
 Järviluoto2, kivila-
 tomus E: Yleiskuva
 kivirakenteesta. /
 Pohjoisesta, 14.8.24.



Kuva 54:

MuTu424036Dg_35:
 Järviluoto2, kivila-
 tomus E: Yleiskuva
 kivirakenteesta. /
 Koillisesta, 14.8.24.



Kuva 55:

MuTu424036Dg_36:
Järviluoto2, kivila-
tomus E: Yleiskuva
kivirakenteesta. Oi-
kealla hiekkamaa-
vallia. / Lounaasta,
14.8.24.

UUDET KOHTEET

Kivirakenne F

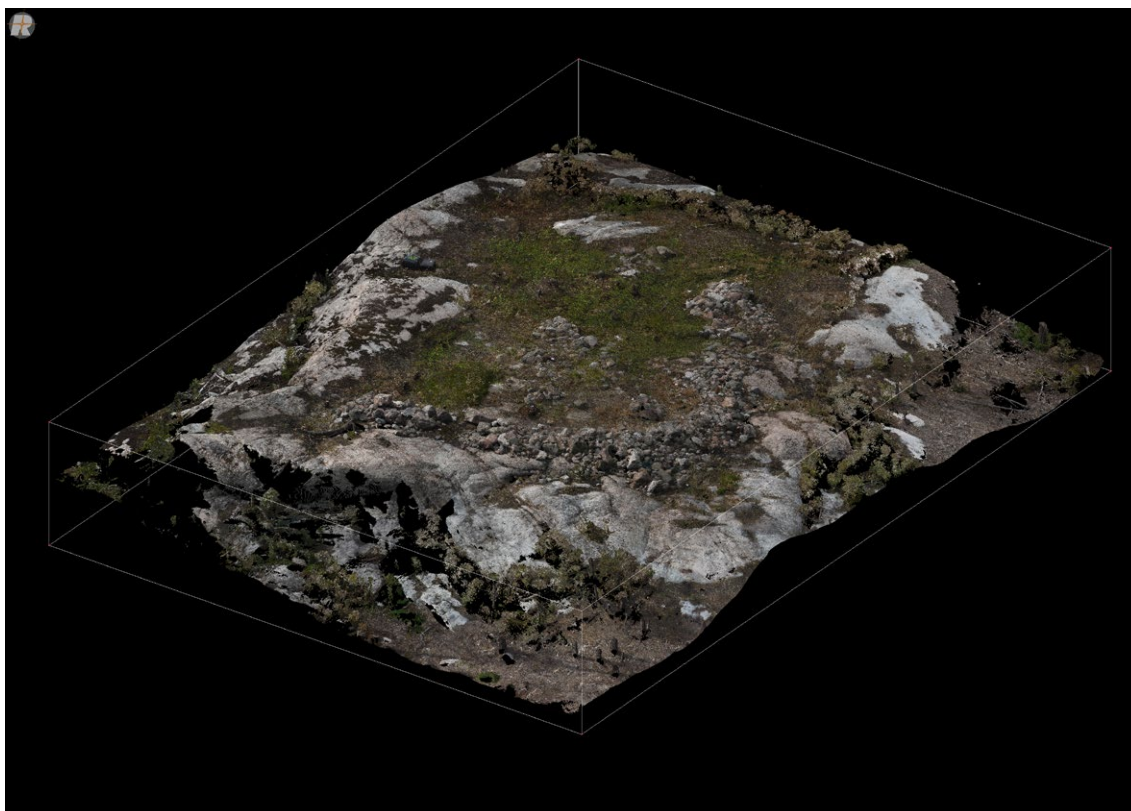
Kartat 22–23

Laskennallinen keskipiste: GK22: 6779196.80 / 22469632.34 - TM35: 6789101.5 / 200502.8

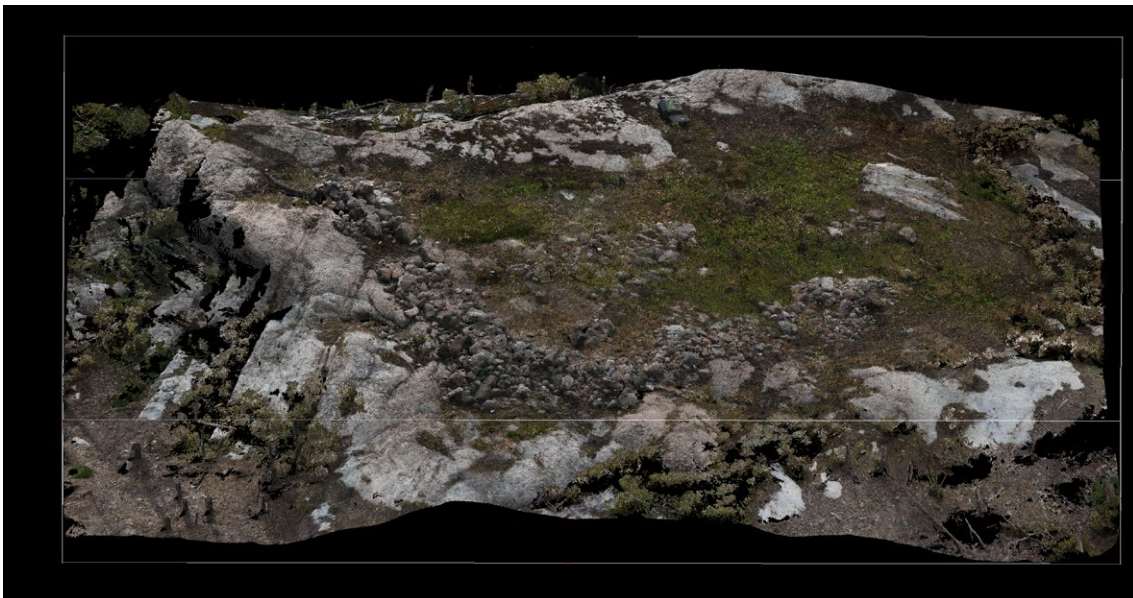
Mäen, jonka eteläreunalla kallioon louhitut puolustusvarustuksen ovat, pohjoisrinteen puolella on luonnonkivistä kalliolle kasattu kivivalli. Vallissa on kaksi selkeää seinämää ja ne muodostavat suorahkon kulman. Kulma on jokseenkin pohjoiseen ja seinämät katsovat luoteeseen ja koilliseen. Rakenteen mitat ont 12 x 12 metriä. Kivivallien sisäpuolella on myös kivialue (3,5 x 4 m) sekä sen / vallin lounaispuolella myös pieni kivikasa (1x 1,3 m).

Kallioalueelta, jolla kivivalli on, on näkymä saaren pohjoispuolelle salmeen, ja mereltä katsottuna se jää kahden pohjoispuolisen mäen väliin piiloon. Sijainti on siis suojaisa ja voisi toimia tähytyspaikkana. Kallioalue oli dokumentointiaikaan paljas samoin kuin osa kivistäkin – näin voi olla metsäkoneiden tai merimetsöjen jäljiltä. Toisaalta kivirakennelman koillispuolella olevassa notkelmassa, noin 30 metrin päässä oli vanha rakennus, jonka pihapiiriin rakennelma on voinut kuulua.

Kivivallin kaakkoispuolella nousee loivasti kallio, ja jos kyse on rakennuksen perustuksesta, on kallio voinut toimia osana perustuksia. Kivirakennelma on ajoitukseltaan ja tarkoitukseltaan tuntematon.



Kuva 56: Värjätty pistepilvimalli Järviluoto 2F:n kivirakenteesta. Perspektiivi koillisesta.



Kuva 57: Värjätty pistepilvimalli Järviluoto 2E:n kivirakenteesta. Perspektiivi pohjoisesta.



Kuva 58:

MuTu424036Dg_37:
Järviluoto2, kivila-
tomus F: Yleiskuva
kivirakenteesta. /
Lounaasta, 15.8.24.



Kuva 59:

MuTu424036Dg_38:
Järviluoto2, kivila-
tomus F: Yleiskuva
kivirakenteesta. /
Lännestä, 15.8.24.



Kuva 60:
MuTu424036Dg_39:
Järviluoto2, kivila-
tomus F: Yleiskuva
kivirakenteesta. /
Pohjoisesta, 15.8.24.



Kuva 61:
MuTu424036Dg_40:
Järviluoto2, ki-
vilatomus F:
Kivilatomuksen
pohjoiskulmaa /
koillisseinämää. /
Luoteesta, 15.8.24.

Kivirakenne G

Kartat 24–25

Laskennallinen keskipiste: GK22: 6779121.57 / 22469662.25 - TM35: 6789024.2/ 200526.9

Linnoitetun mäkialueen laen itäreunalla on luonnonkivistä ladottu pyöreä valli, jonka keskellä on kivitasanne. Rakenne sijaitsee kivirakenteesta C noin 50 metriä pohjoiskoilliseen ja rakenteesta D 70 metriä itään. Se on mäenlaen tasanteen itä/ kaakkoisosassa, noin 12 m mpy korkeudella, josta mäki alkaa viettämään kaakkoon.

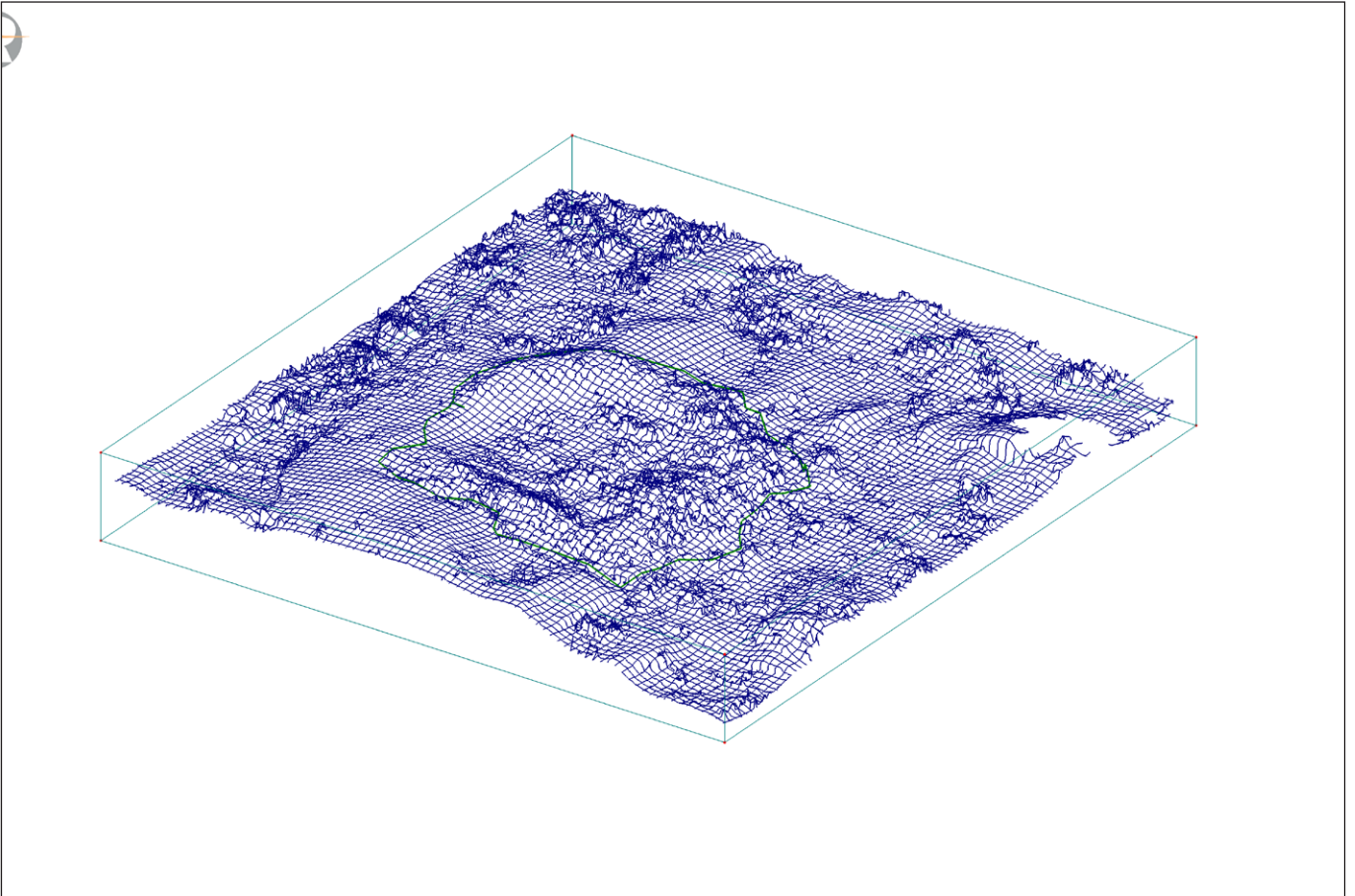
Kivirakennelma on alueella, josta metsää ei ole kaadettu, mutta aluskasvillisuus on pitkälti kadonnut, todennäköisesti merimetsojen myötä. Ympäröivissä puissa oli linnunpesiä ja maastossa linnunraatoja. Tämän rakenteen ympäristöä ei luonnontilan takia raivattu.

Rakennelmassa on pyöreä kivikehä, jonka sisällä on tasaisempi alue, sekin samoista kivistä tasattu. Kivivalli oli korkeimmillaan eteläsivulla, jossa se, osin myös maaston laskun myötä on noin 1,5 m korkea. Kiviaines oli pyöritynyttä luontaista kiveä, jonka koko vaihteli halkaisijaltaan noin 10 sentistä aina noin 50–60 senttiin. Kivirakenne on ainakin osin kalliolla. Pohjoisosassa vallia on myös vaaleaa hiekkaa, ja koillissivulla kivikehän ulkopuolella jatkuu vaalean hiekan valli noin 2 metriä koilliseen.

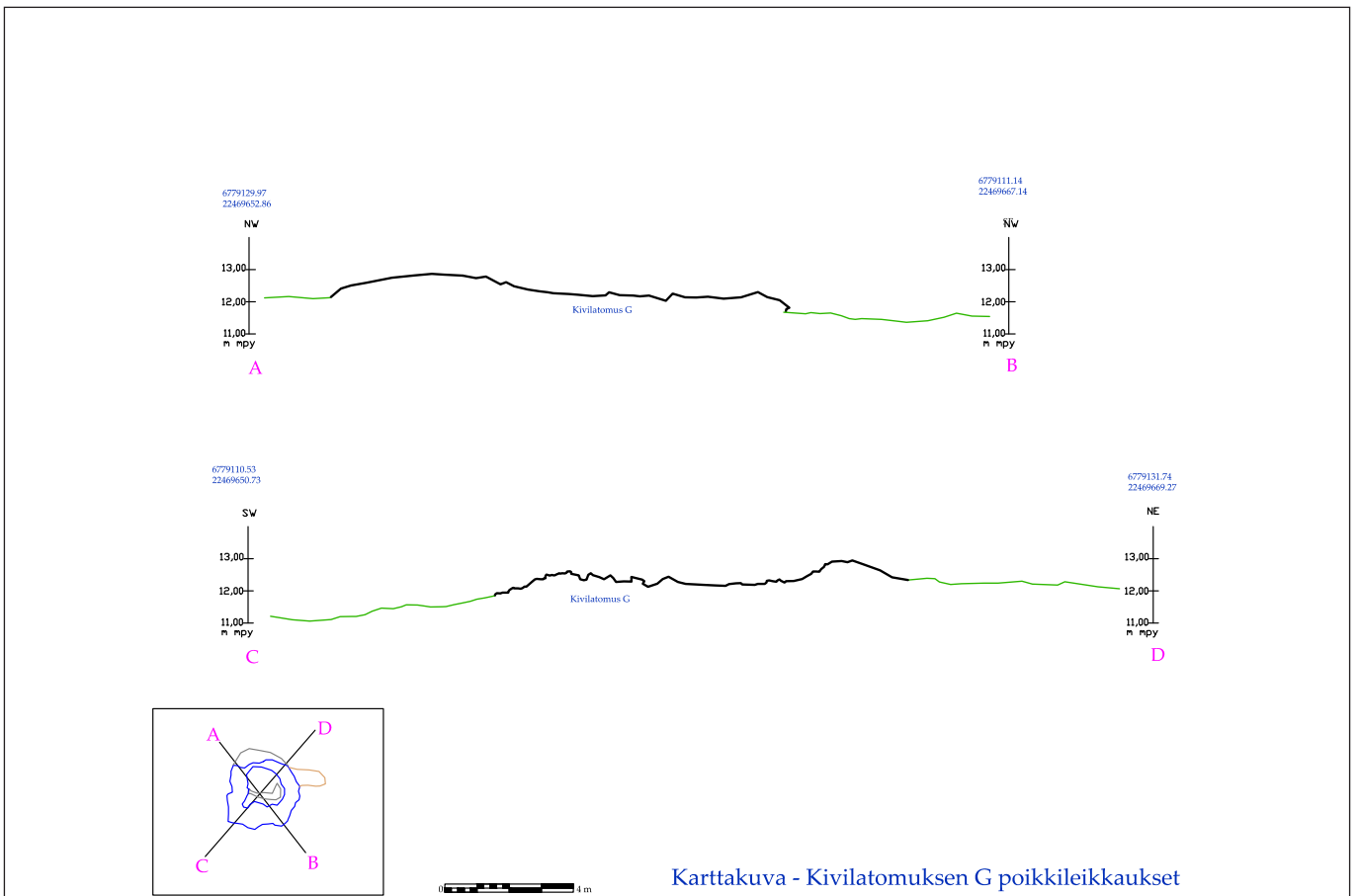
Kivirakenne ei ole listattuna Kivistön inventointiraportissa. Muodoltaan se muistuttaa kivirakennetta C ja siten voisi olla myös osa puolustusvarustuksen rakennelmia. Kyse voi myös olla jostain muusta, eri aikaisesta, kivirakennelmasta – saarella on ollut mökkejä ja ihmisasutusta aiemmin ja toisaalta sen sijainti sataman suulla mahdollistaa myös erinäisten merimerkkien ja muiden rakennelmien olemassaolon. Kivivalli on tarkoitukseltaan ja ajoitukseltaan tuntematon.



Kuva 62: MuTu424036Dg_41: Järviluoto2, kivilatomus G: Yleiskuva kivirakenteesta. / Länestä, 15.8.24.



Kuva 63: Maastomalli (0,5 x 0,5 m verkko) Järviluoto 2G:n kivirakenteesta.



Kuva 64: Poikkileikkaukset Järviluoto 2G:n kivirakenteesta.



Kuva 65: Mu-
Tu424036Dg_42:
Järviluoto2, kivila-
tomus G: Yleiskuva
kivirakenteesta. /
Länestä, 15.8.24.



Kuva 66: Mu-
Tu424036Dg_43:
Järviluoto2, kivila-
tomus G: Yleiskuva
kivirakenteesta. /
Idästä, 15.8.24.



Kuva 67: Mu-
Tu424036Dg_44:
Järviluoto2, kivila-
tomus G: Yleiskuva
kivirakenteesta. /
Etelästä, 15.8.24.