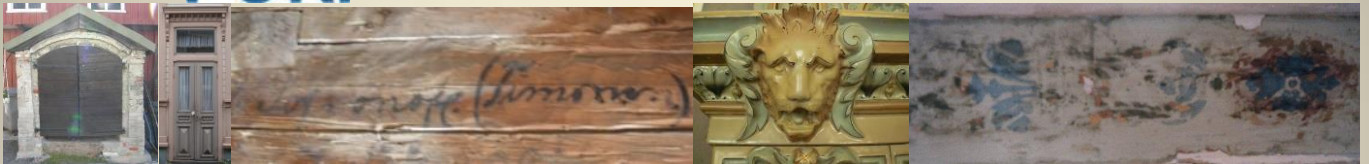




Satakunnan Museo



Vanhan Rauman rakennusinventointi

Raportti 7.6.2013 Kirsi Niukko

Sisällysluettelo

1. Johdanto	4
1.1. Raportin tavoitteet ja taustat	4
2. Inventointiprosessi	5
2.1. Inventointien kattavuus	5
2.2. Raportissa käytetyt lähteet	5
2.3. Arviointimenetelmä	6
3. Alueen historiaa	7
3.1. Vanhin asutus	7
3.2. Vuoden 1756 jälkeen perustetut tontit	8
4. Tonttien nimet	12
5. Vanhan Rauman suunnittelijat – Anna Nurmi-Nielsen	13
5.1. Varhaisia suunnittelijoita	14
5.2. 1800-luvun lopun ja 1900-luvun alun muutoskauden suunnittelijat	14
5.3. Kaksikymmenluvun klassismista funktionalismiin	16
5.4. Sodanjälkeiset vuodet	17
5.5. 1900-luvun lopun perusparannuskausi	17
5.6. Talonomistajat ja sukulaiset suunnittelijoina	17
5.7. Maailmanperintökohteen korjaus- ja suunnitteluneuvonta	18
6. Rakennusten ikä	18
6.1. Palovakuutusasiakirjat	18
6.2. Muutospöytäkirjat	19
6.3. Rakennusten lukeminen	20
7. Tyylien historiaa	21
8. Kaupungin aluejako	26
9. Torit	26
10. Katulevennykset	29
11. Aukiot	30
12. Puutarhat, pihat	30

13.Tontit	33
14.Rakennukset	33
14.1. Asuinrakennukset	33
14.2. Ulkorakennukset	36
14.3. Navetat	36
14.4. Tallit	38
14.5. Aitat ja makasiinit	38
14.6. Liikkeiden varastot	39
14.7. Käsityöläis-, tehdas- ja pienteollisuus- sekä pajarakennukset	41
14.8. Tonttien ja tonttien ulkopuoliset muut pienrakennukset ja – rakenteet	43
14.9. Portit ja aidat	44
15.Rakennusten yksityiskohdat – <i>Anna Nurmi-Nielsen</i>	48
15.1. Hirsirunko	48
15.2. Katot, kattorakenteet ja ullakot	48
15.3. Perustukset ja kellarit	49
15.4. Vuorilaudoitukset	49
15.5. Ikkunat	50
15.6. Kuistit, ulko-ovet ja portaat	51
16.Arvo ja arvioinnit	52
16.1. Arvojen määrittelyperusteet	52
16.2. Arvojen perustelussa käytetyt kriteerit	52
16.3. Arvoluokat ja arvioinnit	53

Kirjallisuus ja lähteet

1. Johdanto

1.1. Raportin tavoitteet ja taustat

Rakennusinventointi Vanhan Rauman alueella tehtiin osayleiskaavan ja sitä seuraavan asemakaavan muutoksen perusselvitykseksi. Tämän inventointiraportin tavoitteena on osoittaa alueelta keskeisiä rakennettuun ympäristöön liittyviä kulttuuriarvoja. Vanha Rauma on yksi maamme merkittävimmistä historiallisista kaupunkikokonaisuuksista. Tästä on osoituksena sen nimeäminen Unescon maailmanperintölistaan 17.12.1990. Päätös astui voimaan vuoden 1991 alusta Suomen ensimmäisenä maailmanperintökohteena. Kaupunki vietti maailmanperintötoiminnan 20-vuotisjuhlaa vuonna 2011.

Vanhan Rauman valtakunnalliset kulttuuriarvot

Vanha Rauma on yksi Suomen kuudesta keskiajalla perustetusta kaupungeista. Vanhan Rauman rakennuskanta on eheä ja hyvin säilynyt ja sen katuverkko periytyy osin keskiajalta. Se on laajimpia suurilta kaupunkipaloilta säilyneitä historiallisia puukaupunkialueita Pohjoismaissa. Vanha Rauma on nimetty Unescon maailmanperintökohteeksi 1991.

Vanhaksi Raumaksi lasketaan alue, joka jää 1700-luvulla vakiintuneen tulliaidan sisäpuolelle. Tontteja on noin 250. Kaupungissa on kaksi toriaukiota, raatihuoneentori ja Kalatori. Katuverkko on kehittynyt keskiajalta lähtien niin, että valtakadut kulkevat itä-länsi -suuntaisesti ja niitä yhdistävät kapeat poikkikadut ja kujat.

Huomattavimpia julkisia rakennuksia ovat kanaalin pohjoispuolella sijaitseva entinen fransiskaani luostarin kirkko ja torin varrella oleva barokkiklassistinen raatihuone. Porvaristaloista erikseen voidaan mainita Pinnala, Kirsti ja Marela, jotka ovat yleisöllekin avoinna museoina. Kauppa- ja Kuninkaankadun varressa on vilkkaasti toimivia kauppaliikkeitä. Muutoin Vanha Rauma on asuinalueita, jossa siellä täällä on pieniä työpajoja.

Vanhan Rauman maailmanperintöarvot

Kriteeri (iv): Rauma on ainutlaatuinen, perinteistä, pohjoiseurooppalaista puukaupunkikulttuuria ja sen asumisen muotoa edustava esimerkki ja todistusvoimainen jäännös.

"Rauma is an outstanding example of an old Nordic city constructed in wood, a veritable conservatory of traditional settlements in this part of Europe"

Kriteeri (v): Yksi laajimmista, kauneimmista ja taidokkaimmista tyyppillisistä pohjoiseurooppalaista puukaupunkiarkkitehtuuria edustavista alueista, joka on säilynyt tähän päivään asti .

"Consequently, this city is typical of the architecture and urbanism of old North European cities and is one of the most beautiful and extensive of all those preserved thus far"

" (-) Huolimatta joistakin 1900 - luvun muutoksista Rauma on säilyttänyt muinaisen luonteensa ja moderni kaupunki on kasvanut vanhakaupungin ulkopuolelle. Fransiskaanikirkon läheisyydessä sijaitsevien Pyhän Kolminaisuuden kirkon jäännösten lisäksi 1800 - luvun lopulla rakennettu kaupungintalo on alueen ainoa monumentaalirakennus. Vanhakaupunki on elinvoimainen liiketoiminnan keskus. Noin puolet rakennuksista on kunnostettu ja kehittämissuunnitelma on tekeillä

2. Inventointiprosessi

Tämä raportti on koostettu Vanhasta Raumasta vuosien 2010 -2012 aikana laaditun rakennetun kulttuuriympäristön selvitysaineiston pohjalta. Inventointiprosessi käynnistyi keväällä 2010 Rauman kaupungin *Kahden ajan maailmanperinnöt - projektissa*¹, jolloin projektin ohjausryhmä yhdessä kaupungin kaavoitustoimen ja Satakunnan museon kanssa sopivat inventointien aloittamisesta. Samalla sovittiin, että projektin rakennustutkija Kirsi Niukko aloittaa inventointityön muun projektitoiminnan ohessa. Projektin alkuvaiheessa kartoitettiin alueesta laaditut aiemmat selvitykset, muut tutkimukset sekä rakennusinventointia tukeva muu rakennushistoriallinen aineisto, arkistoaineistot ja kirjallisuus sekä laadittiin suunnitelma koko alueen inventoinnista. Myös ensimmäiset inventoinnit tehtiin tuolloin.

Inventointityö päätettiin toteuttaa kattavana ja varsin pian oli nähtävissä, että työn loppuun saattaminen ei ole mahdollista yhden tutkijan voimin. Siksi Rauman kaupunki tilasi keväällä 2011 Satakunnan Museolta inventointityön osasuorituksen. Satakunnan Museo palkkasi inventointiin projektitutkijat *HuK Olli Joukion* ja *HuK/RI (amk) Laura Hesson*, jotka yhdessä inventoivat 250 kohteesta noin 128. Toinen puoli inventoitiin Kahden ajan maailmanperinnöt -projektin puitteissa. Projektissa rakennustutkijaa inventointityön parissa avusti Rauman museon työntekijä MA (Master of Arts) Pietari Sajaniemi vuosien 2011 ja 2012 aikana tiedottamalla sekä valokuvaamalla inventointikohteita. Rauman kaupungin kaavoitusosaston harjoittelija, arkkitehtiylioppilas Anna Pekkarinen valokuvasi kohteita kesällä 2012.

Inventointiprosessin aikana vuosina 2010 ja 2011 Vanhassa Raumassa järjestettiin lisäksi Turun yliopiston Kulttuurituotannon ja maisemantutkimuksen koulutusohjelman rakennusinventointiopetusta. Kenttäopetuksesta vastasi rakennustutkija Kirsi Niukko. Kahdelle kurssille osallistui yhteensä noin 70 opiskelijaa. Opiskelijat suorittivat kenttätöitä yhteensä noin 25 kohteessa pääosin Kiviniemen kulman alueella. Muissa kohteissa he osallistuivat tietojen keruuseen.

2.1. Inventointien kattavuus

Inventointi kattoi *alueellisesti* koko Vanhan Rauman. Rakennusten lisäksi valokuvattiin sillat, aukiot, torit ja muut tonttien ulkopuoliset rakennetut ympäristöt ja maisemakokonaisuudet. *Ajallisesti* tarkastelu kattaa kohteiden/tonttien historian historiallisen ajan arkeologisesta tiedosta niiden nykytilaan. Inventointi suoritettiin *osittain dokumentoivalla tavalla*, rakennusosia arvioitiin niin julkisivujen kuin mahdollisuuksien mukaan myös sisätilojen osalta melko yksityiskohtaisesti. Joissakin kohteissa kiinteistönomistajilta ja asukkailta saatiin skannattaviksi valokuvia ja asiakirja-aineistoa. Inventointitieto on talletettu Satakunnan museon ylläpitämään Pakki-inventointisovellukseen. Ulkopuolelle jäävä kuva- ja muu aineisto jää Rauman kaupungille, jonka kanssa säilytyksestä ja aineistojen käyttörajoituksista sovitaan erikseen.

2.2. Raportissa käytetyt lähteet

¹ Kahden ajan maailmanperinnöt – projekti käynnistyi vuoden 2010 taitteessa. EAKR - projektia rahoitti Varsinais-Suomen ELY – keskus. Projektin alullepanijana ja vetäjänä toimi kaupungingeodeetti Juhani Korpinen. Projektissa toimi lisäksi kokopäiväinen rakennustutkija, jonka tehtävänä oli maailmanperintöarvoihin kytkeytyvän rakennushistorian tiedon kerääminen ja levittäminen Vanhan Rauman alueella eri tavoin, mm. selvityksiä, kirjoituksia ja näyttelyitä laatimalla. Päättyöksi muodostui alueen systemaattinen selvitystyö. Muut projektin tavoitteet liittyivät Sammallahdenmäen maailmanperintökohteen kehittämiseen.

Inventoitujen kohteiden lähdetiedoissa mainittujen lähteiden ja kentältä kerätyn aineiston lisäksi raportissa on käytetty Anna Nurmi-Nielsenin 2000-luvulla laatimaa, julkaisematonta kirjoitusta *Vanhan Rauman talot*. Nurmi-Nielsen käsittelee kirjoituksessaan Vanhan Rauman rakennushistoriaa, rakennustyyppejä ja tyylejä. Tekstiä on täydennetty inventointikentältä saadulla nykytilaisella kohdetiedolla. Vanhan Rauman suunnittelijoita koskeva luku sekä rakennusten yksittäisiä rakenteita koskevat luvut ovat suoria lainauksia Anna Nurmi-Nielsenin kirjoituksesta ja esiintyvät muuttamattomina raportin luvuissa 4 ja 12. Suunnittelijoita käsittelevän luvun loppuun on lisätty nykytilaista tietoa alueen tärkeimmistä suunnittelijoista, joita ei mainita Nurmi-Nielsenin tekstissä. Lisäksi luvun loppuun on lisätty kappale, jossa kerrotaan Vanhan Rauman korjausrakentamiskeskuksen toiminnasta.

2.3. Arviointimenetelmä

Alueiden ja kohteiden suojeluarvoista keskusteltiin ja ne sovittiin yhdessä Rauman kaupungin kaavoitustoimen ja Satakunnan museon kanssa. Arvottamisen yhteydessä aluetta käsiteltiin laajoina temaattisina kokonaisuuksina, kuten muun muassa tontit, puutarhat, puistot, toriympäristöt, aukiot ja kadut, joita leimaavat yhteiset suojelutavoitteet. Arvottamiskeskustelun tueksi Rauman kaupungin Kahden ajan maailmanperinnöt -projekti ja Satakunnan museon Pisara-hanke järjestivät arvottamisseminaarin Vanhan Rauman korjausrakentamiskeskus Tammelassa 14.4.2011. Luennoitsijoiksi pyydettiin viranomaisia kulttuuriympäristöhallinnon eri alueilta. Inventointityön loppuvaiheessa arvot kirjattiin Pakin kohdetietoihin yhdessä projektitutkijoiden Olli Joukion ja Laura Hesson kanssa 4.1.2012 Tammelassa. Lisäksi raportin laatimisen yhteydessä Olli Joukio kommentoi ja täydensi arviointitaulukoita.

Arviointiperiaate:

Arvottaminen toteutettiin yleisen inventointiperiaatteen mukaan arvioiden kohteiden ja alueiden historiallisia, rakennushistoriallisia ja maisemallisia arvoja. Osayleiskaavan ja myöhemmän asemakaavan muutoksen pohjaksi toteutetussa rakennusinventoinnissa arvottaminen tehtiin rakennuskohtaisesti. Arvot luokiteltiin tontti- ja rakennuskohtaisesti tämän raportin arviointitaulukoon.

Tulevan suojeluasemakaavan uudistuksen tavoitteena on määritellä uudelleen nykyisin voimassa olevat suojelumääräykset, jotka pohjautuvat jo 1960-luvun puolella laaditun selvityksen arvottamistapoihin. Niiden pohjalta laaditut suojelumerkinnät mahdollistavat myös arvokorkeuden muuttamisen, jopa purkamisen. Korjausohjeissa myös ehdotetaan useiden rakennusten entistämistä uusrenessanssiasuun. Anna Nurmi – Nielsenin entistämisaalloksi kutsuma ilmiö on tuonut vuoden 1981 jälkeiseen katukuvaan runsaasti uusrenessanssia jäljitteleviä julkisivuja. Osittain tästä syystä monet ajalliset kerrostumat kuten jugend ja liikehistoria ovat suureksi osaksi hävinneet kaupunkikuvasta. Erityisen uhanalaisiksi ovat tulleet katujulkisivujen puolelle sijoittuvat vanhat liikkeiden näyteikkunat ja sisäänkäynnit portaikkoineen.

Puutteena nykyisissä suojelumääräyksissä on myös, että ne eivät kohdistu useimpiin ulkorakennuksiin, vaan niiden kohdalle on kaavaan merkitty rakennusoikeutta uudisrakennukselle. Ulkorakennusten lisäksi alueella harvinaiset rakennukset, kuten teollisuus- ja tiilirunkoiset verstat- ja ulkorakennukset, moderni rakennusperintö sekä tonttien pienrakennukset ovat nykyisin voimassa olevassa kaavassa uhanalaisia, sillä suurelle osalle näistä rakennuksista on annettu jopa purkusuosituksia.

Luokittelutapa:

Uusien määräysten laatimisen tueksi arvottamismenetelmä muokattiin niin, että rakennuskohtainen suojelutavoite saa mahdollisimman paljon tukea arvottamistavasta. Arviointien lauselmät mietittiin yhdessä Satakunnan museon projektitutkijoiden Olli Joukion ja Laura Hesson kanssa. Tukena käytettiin Satakunnan museon Pisara-hankkeessa toteutetussa Porin VI:n kaupunginosan suojeluasemakaavan inventoinnissa käytettyä luokittelutapaa, jossa kohteet on merkitty kirjaimin A: erityisen merkittävä, B: merkittävä, C: osa aluekokonaisuutta. Vanhan Rauman inventoinnissa jäivät lisäksi iiman merkintöjä vuoden 1981

suojeluasemakaavan vahvistamisen jälkeen rakennetut kohteet. Vanhan Rauman kohdalla päädyttiin luokittelemaan kaikki tontit A-luokituksella. Lisäksi käytettiin A- ja B-luokkia erottelemaan suojelluksi tarkoitettuja rakennuksia kahteen kategoriaan: entistämällä ja tyylin palauttamisella toteutettu, yleensä uusrenessanssihenkinen ulkoasu tai muuten kokonaisvaltaisesti uudistettu rakennus, jonka alkuperäinen tai muutosajankohta on edelleen tunnistettavissa (B) sekä vuosihuolloin ylläpidetty, autenttinen ulkoasu ja kerroksisuus (A)

Arviointilauseumat

Arviointeihin liittyy kaksi erillistä lausemaa, yleinen arvoluokkaa luonnehtiva määritelmä sekä tontti- ja rakennuskohtaiset arvojen perustelut. Määritelmiä muokattiin alueen kulttuurisia piirteitä ja inventoinnin tavoitteita vastaavaksi. Lausemaan otettiin mukaan maailmanperintöarvoja määrittävästä tekstistä käsitteitä, kuten autenttisuus ja yhtenäisyys. Huomiota kiinnitettiin erityisesti vuodesta 1981 voimassa olleen suojeluasemakaavan esittämien suojelutavoitteiden mukaisten korjausten ja ns. entistävien korjaustoimenpiteiden vaikutuksiin kulttuuriympäristössä.

Arkeologinen arviointi

Erilliseen arviointi - valikkoon merkittiin kunkin tontin kohdalla vuonna 2009 Päivi Hakanpään laatiman kaupunkiarkeologisen inventoinnin tonttikohtainen arvio. Arvioon merkittiin kohteen arkeologinen mielenkiinto (luokat 1 ja 2) sekä arvioinnin perusteet.

3. Alueen historiaa

Vanhan Rauman historiaa tarkastellaan tässä raportissa rakennushistorian näkökulmasta. Laajemmin aiheesta kiinnostunut voi tutustua muun muassa Aina Lähteenojan, Volter Högmanin, Carl Jacob Gardbergin, Anna Nurmi-Nielsenin ja Leena Rautavuoren tutkimuksiin sekä viimeisimpänä Päivi Hakanpään vuonna 2009 laatimaan kaupunkiarkeologiseen inventointiraporttiin.

3.1. Vanhin asutus

Rauman Vanhin kaupunkiasutus on saattanut sijoittua Pyhän Kolminaisuuden kirkon länsipuolelle, Kalatorin ympäristöön. Keskiaikaisen kaupungin laajuudesta tai asemakaavasta ei ole säilynyt kirjallisia lähteitä. Pitkiä, kapeita tontteja esiintyy vuoden 1756 kartassa nykyisen Vanhankirkonkadun varrella, raatihuoneen itäpuolisessa korttelissa. Vanha pääkatu on saattanut kulkea nykyisten korttelien 139 ja 140 keskellä. Samoin arkeologiset havainnot viittaavat katuun, joka on kulkenut Kalatori 3 nykyisen porttikäytävän eteläpuolella. Kapeita tontteja on myös raastuvan tontin länsipuolella olevassa korttelissa, nykyisen Isoraastuvankadun varrella, sekä Kuninkaankatu 32–38:n kohdalla, jossa tontit ovat ulottuneet rantaan asti.

Asutus lienee levinnyt 1500-luvun lopulla länteen, ainakin Kauppatorin ja Isoraastuvan kadun alkupäähän asti, ja idässä mahdollisesti Pappilankatu 20:n tienoille. Kaupungissa on arvioitu olleen 1570-luvulla noin 650 asukasta. Volter Högmanin mukaan 1500-luvun puolivälissä asuttu alue ulottui nykyistä Eteläpitkätua pitkin Naulamäelle ja sieltä Anundilankadulle, kääntyen Vanhankirkonkadun kohdalta Pappilankadulle ja sieltä taasen joen rantaan. Kiviniemen kulmilla kaupungin alueeseen on Högmanin mukaan kuulunut ainoastaan tontit 160:215 ja 161:234. Isopoikkikadulta asutun alueen raja on kulkenut nykyiselle Kauppakadulle ja sieltä Kalatorille. Kaupungin itäosassa olisi asutusta ollut ainoastaan Kuninkaankatu 40:n, Itäkatu 10–12:n sekä Tullivahe 5:n kohdalla. (Hakanpää 2009)

Tontit ovat mahdollisesti saaneet nimensä 1500-luvun puolivälissä kirjallisissa lähteissä mainituilta porvareilta, ja nimet ovat päättyneet samoina myös vuoden 1756 karttaan. Sekä Anna Nurmi -Nielsenin

laatiman nimistöselvityksen että useiden tonttien osalta rakennusinventoinnin yhteydessä laaditun kirkonkirjatarkastelun pohjalta voi todeta, että tonttien nimet ovat jopa 1500 -1600-luvuilta lähtien useiden tonttien kohdalla säilyneet suunnilleen samoina - tosin kirjattuina usein hieman eri muodoissa eri asiakirjoihin ja eri aikoina, esim. Sorkan Sipi/ Sorka Sipi/ Särkasipi tai Tori Haukka/ Torihauka/ Tori-haukka. Joidenkin tonttien nimet ovat muuttuneet oleellisesti tuosta ajasta kuten esimerkiksi nykyinen Raula, joka esiintyi nimellä Tölli 1700-luvulta 1850-luvulle ja nimellä Raula 1850-lta lähtien. (Nimistöselvitys: Nurmi-Nielsen 1980-I; Rakennusinventointiaineisto 2010 -2012)

1655 kaupunki jaettiin pohjoiseen ja eteläiseen kortteliin ja vuonna 1675 neljään kortteliin. Arkeologisten tutkimusten perusteella kaupungin asemakaava on saattanut olla hyvin erilainen kuin nykyisin. Tästä on myös arkeologisissa kaivauksissa esiin tullutta tietoa tonttien sijainneista eri paikoissa kuin nykyisin. (Esim. Isopoikkikadun kaivaukset vuosina 2011-2012)

3.2. Vuoden 1756 jälkeen perustetut tontit

Tärkeimmän historiallisen aluerajauksen muodosti pikkutulli- eli kaupunkitullilakiin liittynyt tulliaita 1626/27 – 1808/09. Tämän ajan jälkeen vanhankaupungin yhteyteen muodostui vain muutama uusi tontti, sillä uusia asuinalueita alettiin perustaa historiallisen vanhankaupungin ulkopuolisille alueille. Vanhan Rauman tonttijako onkin säilynyt melko samanlaisena asuintonttien suhteen aina vuoden 1756 asemakaavan laatimisesta lähtien. Asemakaavaa päivitettiin 1784 ja 1808 jolloin tontteja ja alueita koskeneita muutoksia vietiin kartalle.

Pohjakadun varsi ja joen pohjoisen puoleiset tontit alueen länsireunalla

Joen pohjoispuolella sijaitsevat läntiset tontit, *Sahar*, *Händlä*, *Kesklä*, *Wänni* sijaitsevat Nahkatehtaan alueen pohjoisreunalla jatkuen entiselle pappilalle kuuluneelle alueelle. Alueen asutuksen alkuvaiheista ole tarkkaa tietoa. Päivi Hakanpää kirjoittaa, että tontit on merkitty vuonna 1841 uudistettuun karttaan, sillä vuoden 1756 kartan laatimisen jälkeen Pappilan länsipuolelle ja Naulamäelle oli kaavoitettu muutamia uusia tontteja. (Hakanpää 2009, 13.) Ainakin Saharin tontti on ollut asuttuna viimeistään 1780-luvulla ja mainittu kirkonkirjassa jo tuolloin nykyisellä nimellään. Nurmi-Nielsen on laatimaansa nimiselvitykseen merkinnyt talon esiintyneen tuolloin nimellä Pirtti. Rippikirjassa tämä nimi ei kuitenkaan esiinny. Saharin ulkorakennuksen alla oleva hollannintiilillä tynnyriholvattu kellari kertoo tontilla *saattaneen* olla rakennuksia/ asutusta paljon ennenkin (tietoa ei ole varmistettu kaivauksin eikä tutkimuksin, vaan perustuu aiemmin esitettyihin arvioihin hollannintiiliholvatun kellarirakenteen iästä alueella). Ensimmäinen kauppakirja tontista on vuodelta 1865, jolloin merimies Mats Gröndahl osti tontin. Talo kuuluu edelleen Gröndahlin jälkeläiselle viidennessä polvessa.

Händlän tontista kerrottiin inventoinnin kuluessa, että asuinrakennus on ”kunnostettu 1700-luvulla” eli tontilla olisi asuttu jo tuolloin. Kirkonkirjoissa tonttia kutsuttiin 1800-luvun paikkeilla nimellä Talliketo. Tämän jälkeen tontin nimenä oli Wännilä ainakin 1870-luvulle. Händlän tontin pohjoisreunalla on puutarha, jossa kasvaa kaksi tammaa. Suullisen tiedon mukaan tammista toinen on ”satoja vuosia” vanha. Alueesta todennäköisesti 1800-luvun loppuvuosina otetussa valokuvassa tamma ei kuitenkaan esiinny, puutarha sen sijaan paikalla on jo tuolloin ollut.



Talliketo on vanhan Rauman pohjoisreunaa. Händlän puutarha kuvassa vasemmalla 1800-luvun lopun-1900-luvun taitteen paikkeilla. Taustalla pappilan rakennuksia (RM)

Joen pohjoispuolen länsipään kiinteistöistä Kesklä, Wänni, Händlä ja Sahari säilyivät pitkään samalla suvulla, Kesklä ja Sahari ovat edelleen 1800-luvulla tonteille muuttaneen perheen jälkeläisten omistuksessa. Rakennuskanta säilyi näin melko hyväkuntoisena. Kunnostukset ovat olleen vähittäisiä ja edustavat autenttisesti muutosaikakausiensa tyylejä ja materiaaleja. Sen sijaan itäpuolella sijaitsevat Pohjankadun rakennuskanta rapistui 1990-luvulle tultaessa erittäin huonokuntoiseksi ja osa rakennuksista korjattiin perusteellisesti.



Enwallan päärakennuksen kunnostus 1990-luvulla. Kuva: Timo Tuomola

Pohjankadun varrella sijaitsevat tontit liittyvät pappilan historiaan. Niistä 1600 -1700-lukujen taitteen aikaiselle tullikartalle on merkitty ”*Tiulan riihi*”. Tiulan lisäksi *Lukkarin* tontti on mainittu jo 1600-luvun puolivälissä asutuksi ja talo toimi varhaisessa historiassa kirkon lukkarin asuntona. Tontin nimi onkin kirkonkirjaan 1720-luvulla kirjattu nimellä *Luckari Matti*. 1700-luvun puolivälissä tontti oli jo porvarin omistuksessa. Myös *Enwallan* tontti on mainittu Volter Högmanin 1600-luvun asutusta esittävässä kartassa. Enwallan tontti käsitti tuolloin myös nykyisen *Iso-Enwallan, Korplaisen ja Kirstin sekä Knappin* tonttien alueet.

Tonttien nykyisten rakennusten iästä ei ole varmuutta, sillä niille ei ole otettu palovakuutuksia ja osasta kiinteistöjä muutospirustuksiakin on vain vähän. Rakennuksia on muutettu paljon erityisesti 1800 -1900-luvun taitteessa. Niitä on erityisesti jatkettu ja korotettu. Pihan puolelle on tehty erityisesti kuisteja. Rungoltaan rakennukset ovat kuitenkin säilyneet kapeina, toisin kuin joen eteläpuolella sijaitsevien useimpien tonttien asuinrakennukset.

Iso-Korplaisen kunnostuksen yhteydessä sen julkisivuun tehtiin myös uudisrakenteita, kuten kuisteja. Muun muassa *Iso-Enwallan* pohjoisemman asuinrakennuksen rakenteista löytyi 1990-luvulla laaditun kunnostuksen yhteydessä vanhoja, mahd. 1700-luvun rahoja. Rakennus on muodostettu alun perin kahdesta erillisestä rakennuksesta, joista pohjoisen puoleisen rakennuksen entinen tuvan pystylaudasta tehty pienaovi oli vielä kunnostuksen aikaan jäljellä. Se oli sisäänpäin aukeava, korkealla kynnyksellä varustettu ja aukko melko matala. Ovi kuitenkin siirrettiin kunnostuksen yhteydessä vastakkaiselle seinälle ja sen alkuperäinen idea hävitettiin. Lukkarin kunnostuksen yhteydessä asuinrakennuksesta löytyi mm. vanha avain. *Wähä-Tiulan* korjaus- ja laajennusprojektin aikana 1990-luvulla tuvan kunnostuksen yhteydessä rakennuksen alta löytyi vanhoja tulisijan perustuksia.

Vielä on mainittava Pohjankadun itäpään reunimmaisoin osittain tulliaidan sisäpuolelle kuulunut *Laurlan* tontti, jolle jo 1950-luvulla rakennettiin Vanhassa Raumassa harvinainen tiilirunkoinen, suuri rapattu pienteollisuusrakennus. Rakennuksessa toimi Rauman pesula. Rakennus sijoittui puoliksi entiselle vanhankaupungin eli tulliaidan aikoinaan rajaamalle alueelle. Tontti on kuitenkin 1980-luvun taitteen kaavamutoksen yhteydessä määritelty kokonaisuudessaan kuuluvaksi Vanhan Rauman ulkopuoliselle vyöhykkeelle. Ennen tiilirakennuksen rakentamista tontti oli perinteinen Vanhan Rauman puutalotontti. Tontin rakennuksista ja pihapiiristä on vain vähän tietoa, sillä siitä ei ole säilynyt muutospirustuksia. Joissakin vanhoissa valokuvissa se sen sijaan esiintyy lähes kiinni Pentlän Pohjankadunvarren asuinrakennuksessa. Laurlan asuinrakennus sijoittui kadun varteen Pentlän tavoin pitkä sivu kadun suuntaisesti. Tontin pohjoisosassa oli talouspuutarha, jossa asukkaat muistavat kasvatetun mm. perunoita sekä vihanneksia (suullisia tiedonantoja 2011-2012). Puutarha-alue on vielä jäljellä hoitamattomana, luonnontilaisena ja edelleen rakentamattomana.

Pohjankadun tonttien pohjoisosat määriteltiin 1980-luvun taitteessa vahvistetussa suojeluasemakaavassa Vanhaan Raumaan kuulumattomaksi alueeksi. Näiltä tonttien osilta onkin purettu vanhaa rakennuskantaa ja tilalle tehty kaksi uudispihaa, toinen Enwallan pohjoispuolelle, toinen Tiulan tontin pohjoisosaan, jota kutsutaan nimellä Mäki-Tiula. Asemakaavamutoksen yhteydessä Pohjankadun itäpäässä sijainneet kaksi vanhaa puutalotonttia sekä ns. Oluttehtaan tontti purettiin ja tilalle rakennettiin kaksi rivitalopihaa sekä Pohjankadun ja Kaunisjärvenkadun risteyksen tontille asuinkeuhkotalo. Näillä muutoksilla alue irrotettiin Vanhasta Raumasta, jonka raja muodostui Pentlän tontin kohdalle.

Kaupungin itäreuna

Vanhan Rauman itäpuolella sijaitsevan entisen Porin tullin alueella sijaitsevan *Tullin* kiinteistön kaikki rakennukset ovat aikaväliltä 1850-1923. Vuonna 1923 asuinrakennukseksi muutetun entisen ulkorakennuksen alla on kuitenkin tiiliholvattu kellari, joka on todennäköisesti tontin asutusta vanhempi. Paikalla onkin tätä ennen sijainnut itäisen tullin varastoja/aittoja tms. tullin toimintaan liittyviä rakennuksia. Saattaa olla, että kellari on ollut niiden käytössä, mahdollisesti jonkun niistä alla, ja myöhemmin sen päälle on rakennettu Tullin ulkorakennus. Pyhän Kolminaisuuden kirkon raunioiden pohjoispuolella sijaitseva

Tekkalan kiinteistö on perustettu vuoden 1808/09 jälkeen. *Itätulliksi* kutsutulla alueella on 1900-luvun lopun alue- ja tiejärjestelyiden seurauksena tapahtunut suuria muutoksia. Ns. Orellin puistoksi kutsutulla alueella sijaitsi 1700-luvun puolivälissä pappilan ”Tulihus” eli Brännhus, viinanpolttimo. Myöhemmin alueella sijaitsi ”Orellin torppa”.

Kalatorin itäreunalla sijaitsevaan *Pajalan, Fiilarin, Linnalan ja Priian* tontit on perustettu vielä 1700-luvulla *kasvimaana* olleelle paikalle. Nykyisillä tonteilla ei niitä ennen ole sijainnut rakennuksia ainakaan vuoden 1682 kaupunkipalon jälkeen. Tätä varhaisemman ajan asutuksesta alueella ei ole tutkittua tietoa. Suullisena oletuksena on kuitenkin esitetty, että vuonna 1756 asemakartalle merkityt kaupunkialueen kasvimaat (myös tupakkamaa) olisivat palon jälkeen tyhjilleen jääneitä alueita, joiden rakennuskanta olisi palossa tuhoutunut ja aluetta sen jälkeen käytetty kasvimaana (Rautavuori 2012, suullinen tiedonanto) Fiilarin rakennuksista pienempi asuinrakennus on suullisen tiedon mukaan ollut alun perin pappilan leivintupa.

Hauenguanon toria vasten sijaitseva Hauenguanon tontti ei myöskään esiinny asuttuna ennen 1700-lukua. Hauenguanon vanhin rakennus on toria vasten sijaitseva päärakennus, joka Anna Nurmi-Nielsenin mukaan lienee 1700-luvun puolelta.

Kaupungin eteläreunalla tulliaidan sisäpuolella on useita tontteja, jotka vielä 1756 asemakartalla olivat rakentamattomia. Tyytylä oli rakentamaton, eikä alue ollut edes kasvimaana, kuten samaan aikaan rakentamattomana ollut Loppmerin tontti. Tonttien pohjoispuolelta aina Eteläpitkädulle asti ulottuu laaja kasvimaat - alue, johon vasta vuoden 1756 jälkeen on rakennettu yhteensä kuusi tonttia, Ketola, Wähä-Wuarla, Ruahola, Kruusla Seikkla ja Pussla. Kasvimaat ulottui tuolloin nimellä *Ambla* esiintyneelle tontille, josta myöhemmin muodostettiin useita tontteja, mm. osittain vuonna 1756 kasvimaana ollut *Tammelan tontti*.

Eteläreunalla tulliaidan ulkopuolisella alueella sijaitsee kuusi tonttia, jotka on rakennettu vasta tulliaidan purkamisen jälkeen. Näille tonteille ei ole myöskään annettu virallisia Vanhan Rauman nimiä vaan ne ovat saaneet tyytyä pelkkään katuosoitteeseen. Tosin montaa kiinteistöä kutsutaan sen talon nimellä, josta se on muodostettu liittämällä nimen eteen etuliite *Ala-* tai *Wähä*.

Länsireuna

Lilius & Hertzbergin vuonna 1910 julkaisemassa Sjöblomin nahkateollisuusosakeyhtiön historiikissa kerrotaan, että Vanhan Rauman länsipuolella kaupunki vielä 1870-luvulla

päätyi Posellintorille ja Savilan kedon vierelle Tullikadulle (nykyinen Kauppakatu), jossa viimeisiä taloja oli Nortamon Raumalaisista jaarituksista tunnettu Anundila niminen talo. Posellin torin varrella, jonka läheisyydessä nykyään Sjöblomin Nahkateollisuusosakeyhtiön tehdasrakennuksen ovat, olivat silloin Poselli, Pikkutupa, Suutila ja Ruikka nimiset talot ja lounaispuolella sekavasti rakennettu ryhmä makasiineja. Saunasillan korvassa oli pajarakennus. (Sjöblomin nahkateollisuusosakeyhtiö Raumalla 1870 -1910, 8)

Ruikka on edelleen jäljellä, mutta Pikkutupa ja Suutila on purettu. Poselliksi nimetty paikka sijaitsi nykyisen Kiwelän paikkeilla. Kiwelän eteläpuolelta on purettu kaksi tonttia, joiden paikalle muodostettiin myös nimellä *Posellintori* esiintynyt nykyinen Nortamonaukio.

1880-luvulla alueen itäreunaan, Kiwelän tontin länsipuolelle rakennettiin nykyisin *Poselli* -niminen Rukoushuone, hieman pohjoisemmaksi samalla vuosikymmenellä tehtiin Rauman vastaperustetulle *merikoululle* oma koulurakennus, jota nykyisin kutsutaan Wännin päiväkodiksi. Vaikka aluetta ei ole merkitty Vanhan Rauman karttaan, se liittyy olennaisesti alueeseen ja on osa entistä Wännin aluetta tai

talv'kedoksi (nyk. Talliketo) kutsuttua aluetta. Nämä uudistukset sijoittuvat uusrenessanssityylin aikaan. Rakennukset edustavat edelleen tuon ajan tyyliä.

Nykyisen Savilankadun ja Kuninkaankadun risteyskohdassa sijaitsi ennen osa Kuurin tonttia. Tontin osa tuhoutui Talvisodassa 1940 eikä länsiosaa enää liitetty osaksi Vanhaa Raumaa. Alueen rajaksi muotoutui länsireunalla nykyinen kortteli 143 rakennuksineen.

Nahkatehtaan rakennukset purettiin 1960-luvulla, tilalle rakennettiin matala liikerakennus. Purettujen tehdasrakennusten paikalle jätettiin myös rakentamatonta kenttää, joka toimii parkkipaikkana sekä rajaa vanhaa ja uutta kaupunkia. Ns. Wännin kenttää ei enää mielletä kuuluvaksi Vanhan Rauman alueeseen.



Wähä –ja Iso –Kuurin tontit sijaitsivat vasten Wännin kenttää, josta 1960-luvulla purettiin Rauman Nahkatehtaan rakennuksia.

4. Tonttien nimet

Vanhan Rauman tonttinimiä on tutkittu jonkin verran ja niistä on laadittu myös opinnäytetöitä. Paikalliset tutkijatkin ovat olleet aiheesta kiinnostuneita. Vanhan Rauman tonttinimet virallistettiin Rauman killan nimistötoimikunnan laatiman selvityksen pohjalta Rauman kaupunginhallituksen päätöksellä vuonna 1985. Nimistöselvityksen laati museonjohtaja Anna Nurmi-Nielsen. Aineistoinaan hän käytti karttoja sekä arkistoasiakirjoja, kuten rippikirjoja ja veroluetteloita. Lisäksi hänellä oli käytössä kaupungin osoiteluettelo sekä muita kirjalähteitä. Nimikylttejä taloihin on kiinnitetty ensimmäisen kerran jo vuonna 1916 Rauman museon toimesta. Nimikyltit uusittiin 1950-luvulla.

Tästä varhaisesta kylttien käytöstä ei ole inventointiprojektin aikana ollut käytössä lähteitä, jonka pohjalta nimityskäytäntöjen perusteita olisi voinut tutkia. Kylteissä esiintyvät nimet pohjautuivat useimmiten

alueella jo vuosisatoja vallinneisiin nimityskäytäntöihin. Monen tontin nimi kuitenkin muutettiin historistisesti monimutkaisempaan murreasuun kuin ne alun perin lähteissä (esim. kirkonkirjat) ovat esiintyneet. 1950-luvulla tonttiniimistä suurin osa säilytettiin samana, osa kuitenkin vaihdettiin uusiin nimitystapoihin/ murreasuun. Monen tontin nimi myös vaihdettiin kyltityksen yhteydessä kokonaan.

Nimistöselvityksessä 1980-luvulla käytettiin useita eri asiakirjalähteitä. Karttojen ongelmana näyttää olevan, että kartanlaatija on merkinnyt tontin nimeksi senhetkisen asukkaan nimien. Se onko asukas nimetty tontin vai tontti asukkaan mukaan, ei käy ilmi näistä lähteistä. Mandelinin kartaksi kutsuttu kartta on lisäksi laadittu muistin varassa 1800-luvun alkuvuosina ja se on tarkoitettu kuvaamaan 1700-luvun puolivälin tilannetta. Mandelinin laati kartan ulkomailla ja laittoi muistamiensa asukkaiden nimiä tonttien nimiksi. Tämän vuoksi nimitykset poikkeavatkin varsin paljon nimityskäytäntöjen yleisestä linjasta. Sen päätelmän Mandelinin kartan pohjalta voi tehdä, että suuri osa asukkaista omasi ruotsinkielisen sukunimen. Systemaattisesti rippikirjoja tarkastellen voi tehdä sen havainnon, että suurin osa tonttien nimistä on 1720-luvulta 1880-luvun taitteeseen kirjattu suunnilleen samassa muodossa. Vaihtelu on ilmeisesti ollut lähinnä kirjaajan mukaan, osa on käyttänyt esim. o-kirjaimen sijaan å-kirjainta. Moni nimi on merkitty varsin arkipäiväiseen asuun eikä murreilmaisuja kuten nimien lyhentämistä esiinny. Ei ole tietoa, miten tonttien nimet asiakirjoihin ovat päättyneet: esim. onko tonttien nimet kysytty asukkailta/ onko nimet kopioitu uusiin edellisistä asiakirjoista.

Joidenkin tonttien nimet ovat vaihtuneet jo ennen vuotta 1916 ja alun perin esiintyneet eri nimillä kuin nykyisin. Esimerkiksi 1850-luvulta lähtien kirkonkirjoissa nimellä Raula esiintyvä tontti oli jo 1700-luvun puolella asuttuna ja jossain vaiheessa nimetty Tölliksi. Osa tonteista on yhdistetty ja 1980-luvulla useiden tällaisten tonttien nimet muodostettiin niin, että kaikkien tonttien nimet näkyvät nimessä (esim. Abram Wähä-Hauk, Hampla) Osa yhdistettyjen tonttien nimistä on talletettu 1980-luvulla laadittuun Vanhan Rauman karttaan. Karttaan on myös merkitty purettujen tonttien sijainnit ja nimet.

Kaiken kaikkiaan alueen nimityskäytännöt ovat tärkeä osa alueen kulttuurihistoriaa ja nykyisten tonttiniimien käyttö pohjautuu perusteellisesti laadittuihin selvityksiin.

5. Vanhan Rauman suunnittelijat

*Anna Nurmi-Nielsen*²

Rakennusten muutosten suunnittelijat ovat olleet etupäässä paikallisia. Myös muutamat turkulaiset saivat 1800 ja 1900-lukujen taitteen korjauskautena suunnittelutehtäviä Raumalta. Satunnaisesti ovat muuallakin toimineet arkkitehdit, insinöörit ja rakennusmestarit suunnitelleet Vanhan Rauman talojen muutoksia. Monet varhaisempien aikojen paikalliset suunnittelijat eivät olleet varsinaisesti alalle ammattikoulutusta saaneita, vaan muuten piirustustaitoisia. Eri aikakausina on ollut aina muutamia alueella erityisen paljon käytettyjä suunnittelijoita. Heidän nimiään ei toisteta talokohtaisessa esittelyssä kaikkein muutossuunnitelmien yhteydessä. Erityisen kiinnostavaa on tietää, ketkä antoivat rakennuksille niiden uuden ilmeen 1800 - 1900-lukujen vaihteessa, sillä ulkoasu on usein sama edelleenkin tai siitä on ainakin jotakin jäljellä. Sen sijaan sillä, kuka minkäkin yksittäisen WC- tai lastulevy- remontin suunnitteli, ei ole yleistä mielenkiintoa. Eri aikojen käytetyimpien suunnittelijoiden nimet on kuitenkin mukava muistaa.

² Anna Nurmi-Nielsenin kirjoittaman tekstin loppuun on lisätty Kirsi Niukon kirjoittama luku 5.7. jossa käsitellään maailmanperintökohteen korjaustoimintaa

5.1. Varhaisia suunnittelijoita

Vanhimmat rakennuspiirustukset ovat 1850- ja 1860-luvulta, mutta niitä on vain muutamia. Erään suunnitelman allekirjoittajana on J.S. Hafverman. Hänen piirtämikseen voidaan lukea myös vanhin säilynyt rakennuspiirustus vuodelta 1856 sekä muutamia muita varhaisia suunnitelmia. Hafverman teki piirustuksiin samanlaisen mitta-asteikon kuin laivan piirustuksissa oli tapana käyttää. Hafverman oli laivanrakentaja, joka toimi mm. Raumalla 1866 rakennetun parkkilaiva Ansion rakennusmestarina.

Hafvermanin lisäksi toinenkin varhainen suunnittelija on kerran allekirjoittanut laatimansa piirustuksen. Hän oli John. C. Leander, jonka suunnitelmista vanhemmat ovat 1870-luvulta, mutta suurin osa 1880-luvulta. Hänen 1880-luvulla tekemistään piirustuksia näkyvät uuden ajan virtaukset koristeellisina ikkunanvuorilaudoituksina. Piirustukset ovat kuitenkin varsin summittaisia, eikä rakennuksia ole säilynyt niiden kuvaamassa asussa. 1880-luvulla teki piirustuksia vielä pari nimeltä tuntemattomaksi jäänyttä suunnittelijaa. Heidän laatimansa piirustukset ovat kuitenkin melko kömpelöitä ja toiminta jäi ilmeisesti lyhytaikaiseksi, koska tarjolla alkoi olla pystyvämpiäkin suunnittelijoita, ennen kaikkea John Fredr. Lindegren.

5.2. 1800-luvun lopun ja 1900-luvun alun muutoskauden suunnittelijat

John Fredrik Lindegren, ahkera urkuri

John Fredrik Lindegren oli 1800-luvun lopun käytetyin suunnittelija. Hän oli varsinaiselta ammatiltaan urkuri, mutta kuuroutuminen esti häneltä vanhemmiten ammatin harjoittamisen. Hän joutui käyttämään kirkossa sijaista ja siirtymään itse suunnittelutehtäviin. Tiedossa ei ole, mistä hänen piirustustaitonsa oli peräisin. Käsi-alan perusteella hänen kynästään ovat lähtöisin myös monet signeeraamattomat suunnitelmat 1870-luvun lopulta alkaen. Etenkin varhaisimmissa piirustuksissa on harvoin nimeä, ja myöhemmin hän jätti nimensä pois vähäpätöiseksi katsomistaan töistä. Hyvin monen, vielä tänään uusrenessanssiasuisen rakennuksen julki-sivut ovat John Fredr. Lindegrenin käsi-alaa. Hän teki milloin suoraviivaisia, milloin lehtisahatuista lilja- ja muista koristeaiheista koostuvia ikkunanvuorilaudoituksia. Ilmeisesti asiakkaan toiveet vaikuttivat, mutta tarkoituksena oli varmasti myös luoda vaihtelevaa kaupunkikuvaa. Jotkut piirteet ja yksityiskohdat toistuivat usein. Muutamat porttityypit muodostuivat miltei Lindegrenin tavaramerkeiksi. Lindegrenillä oli esikuvia toisten Raumalle suunnittelemissa rakennuksissa, mutta myös muualta tulleita ja omintakeisia ratkaisuja. Esimerkiksi julkisivun symmetrisyyden Lindegren saattoi ratkaista sijoittamalla keskelle julkisivua pilasteria, joka jakoi seinän kahteen samantyyppiseen osaan. Normin mukainen tapa olisi ollut muodostaan erillinen keskiosa, ehkä vielä korostaa sitä päätykolmioaiheella ja tehdä molemmin puolin jäävät osat keskenään symmetrisiksi. Lindegren kuoli vuonna 1913, mutta oli lopettanut suunnittelutehtävät jo vähän aikaisemmin 1900-luvulla.

August Helenius ja Lisi Herlin - turkulaisia suunnittelijoita ja esikuvia

August Helenius oli turkulainen rakennusmestari ja suunnittelija, joka oli tullut raumalaisille tutuksi alun perin luultavasti nahkatehtaan lisärakentamisen vuoksi. Hän sai jatkaakseen myös lyseorakennuksen suunnittelun vuonna 1885 ja hän saattoi loppuun toisenkin julkisen rakennuksen, VPK:n talon suunnittelun. Rakennus on nyt osa Rauman kaupungintaloa. Turussa Helenius oli suunnitellut lähinnä puisia vuokrataloja ja Raumallakin hänelle tarjoutui puurakennusten suunnittelutehtäviä. Julkisivuiltaan hyvin koristeellinen nahkatehtaan konttorirakennus oli Heleniuksen käsi-alaa. Hän suunnitteli myös monia Vanhan Rauman rakennusten uusia julkisivuja, esimerkiksi Mattlan, Marelan, Katula-Vähä-Knuutlan ja Maalarin julkisivut.

Toinen Raumalle suunnitellut turkulainen oli arkkitehti Lisi Herlin. Hän suunnitteli vuonna 1888 uudisrakennuksen kanaalinvarren kortteliin ja Vanhaan Raumaan Kalatorin varrelle Pajalan muutoksen, johon liittyi myös uusrenessanssijulkisivut. Turkulaisen arkkitehti Steffan Mihailowin vuonna 1888 suunnittelema Seurahuone toimi epäilemättä myös paikallisen suunnittelijoiden ja tilaajien esikuvana.

Otto F. Holm, Onni von Zansen ja Yrjö Blomstedt - ensimmäiset Raumalla asuneet arkkitehdit

Seminaarin rakennustyöt ja opetuksen alkaminen toivat paikkakunnalle ensimmäiset koulutetut arkkitehdit. Otto F. Holm toimi seminaarin rakennustyön valvojana ja sai muutamia paikallisia töitä. Merkittävin näistä oli merikoulurakennus, jonka piirustukset laadittiin 1900. Työväen asunto-osakeyhtiö Männistön rakennukset ovat myös Holmin käsialaa. Hän teki myös VPK:n talon luonnokset, vaikka työn saattoikin loppuun August Helenius. Vanhan Rauman alueella Holm suunnitteli Lakarin uuden asun. Hän teki myös muita suunnitelmia pienistä tulisijamuutoksista alkaen.

Yrjö Blomstedt tuli Raumalle seminaarin kuvaamataidon opettajaksi. Hän toi mukanaan kaupunkiin opiskelutoverinsa *Onni von Zansenin*, ja he pitivät yhdessä toimistoa Tullin talossa. Blomstedt siirtyi kuitenkin lukuvuoden kuluttua Jyväskylään ja von Zansen lähti opetustehtäviin Kuopioon ja sieltä Poriin. Onni von Zansen kuitenkin palasi pian takaisin Raumalle. Molemmat tekivät suunnitelmia Raumalle sekä täällä asuessaan että muualta käsin. Tärkein Vanhaan Raumaan tehty suunnitelma oli Zansenin vuonna 1896 laatima Ruudun talon muutospirustus. Myöhemmin torin laajennuksen tieltä purettu rakennus sai hyvin koristeellisen uusrenessanssiasun. *Iso-Tokilan* toteutunut jugendasu on myös Zansenin käsialaa. Sekä Zansen että Blomstedt tekivät myös pieniä muutoksia koskevia suunnitelmia alueelle. Lopulta Zansen siirtyi Rauman maistraatin palvelukseen ja hänen nimensä näkyy vuosikymmenien ajan vanhaa Raumaa koskevien rakennuslupapiirustusten hyväksyjänä. Arkkitehdeillä oli merkitystä myös amatöörisuunnittelijoiden esikuvana.

Arvi Forsman, myös Tuomokoski ja Leikari - metsänvartija ja tuhattaituri

Arvi Forsman, joka muutti nimensä ensin *Tuomokoskeksi* ja sitten *Leikariksi*, oli ylivoimaisesti käytetyin suunnittelija sen jälkeen kun Lindegren vetäytyi ikänsä vuoksi tehtävistä. 1890-luvun lopusta kuolemaansa 1922 asti hän teki suunnitelmia Vanhaan Raumaan ja myös muualle kaupunkiin. Forsman oli tullut Raumalle metsänvartijaksi kaupungin palvelukseen. Hän oli käynyt metsänvartijakoulun. Mahdollisesti sieltä oli lähtöisin myös taito laatia rakennuspiirustuksia. Forsman toimi myös puutarhurina ja kapakoitsijakin. Häntä on luonnehdittu tuhattaituriksi, joka avuliaana, viisaana ja teräväpäisenä keksi nopeasti keinot kaikkeen, mutta hän oli myös arvaamaton ja oikukas. Forsman oli nopea omaksumaan vaikutteita ja muotivirtauksia. Vuorilaidoitus-tyylin muuttaminen rikkaasti koristellusta uusrenessanssista jugendiksi kävi vaivattomasti. Hän ehti tehdä vielä 20-luvun klassismin pelkistettyihin linjoihin pyrkiviä suunnitelmiakin.

I.O.W. Johansson, H.A. Toivonen, Maurus Isaksson, Leonard Ahti, J-A. Sundqvist, Jalmari Karhula – insinöörejä, rakennusmestareita ja taiteilija. Kaupungissa asuneet insinöörit ja teollisuuskoulun käyneet rakennusmestarit tekivät myös rakennussuunnitelmia. Vaaituksia kaupungissa 1890-luvulla tehnyt insinööri I.O.W. Johansson laati myös rakennusten muutossuunnitelmia Vanhaan Raumaan ja lisäksi muutamia uudisrakennussuunnitelmia muualle kaupunkiin.

Rakennusmestari *Herman Toivonen*, joka oli mukana Rauman radan rakennustöissä ja toimi vuodesta 1897 ratamestarina, laati myös rakennuspiirustuksia yksityisille. Hän muutti paikkakunnalta 1924.

Muita viime vuosisadan alussa kaupungissa vaikuttaneita suunnittelijoita olivat mm. itseoppinut rakennusmestari *Maurus Isaksson*, joka rakensi Kodisjoen kirkon ja lisäksi paljon kansakouluja lähikuntiin.

Hänen hallussaan oli ainakin kansakoulurakennuksia koskevia mallikirjoja, joista löytyi ideoita myös rakennusten yksityiskohdiksi. Hän tuli Raumalle 1880 ja teki suunnitelmia myös Vanhaan Raumaan.

Leonard Ahti oli rakennusmestari, joka toimi kaupungin taloudenhoitajana vuosina 1905-12. Hän suunnitteli jugendasun muun muassa Marelan toiseen kadunvarsirakennukseen, Kranniin, Wähä-Lellaan, Longiin ja Pyrmaniin.

John Sundqvist tuli Raumalle vuonna 1912 ja vaikutti kaupungin rakennusmestarina. Hän oli itseoppinut ja hallitsi perinteiseen tapaan talonrakennuksen lisäksi myös laivanrakennuksen. Hän teki joitakin vähäeleisiä jugend-aiheisia muutossuunnitelmia Vanhaan Raumaan, vaikka suunnitteli etu- päässä Lonsiin ja Nummen alueelle. Hän muutti paikkakunnalta 1920.

Jalmari Karhula oli taiteilija, joka suunnitteli myös rakennuksia. Vanhaan hän suunnitteli 1910-luvulla mm. Klöövän ja Sukklan jugend-julkisivut. Hänen suunnitelmissaan oli selvästi kansallisromanttinen leima.

5.3. *Kaksikymmenluvun klassismista funktionalismiin*

Kaino Kari – piirtäjä

Kaino Kari teki päivätyönsä Rauman kaupungin palveluksessa piirtäjänä. Hän pääsi keskikoulusta Raumalla 1920 ja sai ilmeisesti pian sen jälkeen töitä piirtäjänä. Mahdollisesti hän ehti käydä jonkin aikaa teollisuuskoulua, mutta ei suorittanut tutkintoa. Arvi Forsmanin kuoltua Kari oli heti käytetyin suunnittelija yksityisten kaupunkilaisten uudisrakennushankkeissa ja Vanhan Rauman rakennusten muutosten suunnittelijana. Hän oli Forsmanin tavoin nopea omaksumaan aikakauden muotivirtauksia ja soveltamaan esimerkiksi funktionalismin muotokieltä puurakennuksiin. Kaino Kari teki pitkän työrupeaman piirtäjänä ja suunnittelijana. Hän jäi eläkkeelle Rauman kaupungin palveluksesta vuoden 1966.

W. Williams, Kaarlo Wirtanen, H.L. Kemppainen ja muut

W. Williams muutti Raumalle vuonna 1920. Hän oli rakennusmestari ja suunnittelija, jolla ei ollut muodollista koulutusta. Hänen piirustustekniikkansa ei ollut kovin kehittynyttä, mutta hän suunnitteli puurakennuksia ja julkisivun muutoksia, jotka yksinkertaisuudessaan vastasivat hyvin ajan tyyllisiä pyrkimyksiä.

Kaarlo Wirtanen, joka tuli Raumalle vuonna 1919 ikkunalasitehtaan rakennusosaston hoitajaksi ja jatkoi samoissa tehtävissä Rauma-Raahen palveluksessa. Hän oli varsinaisesti tie- ja vesirakennusalan rakennusmestari, mutta oli käynyt myös talonrakennusta koskevan kurssin. Wirtanen kuoli Raumalla vuonna 1934.

Rauman seminaarissa piirustuksen lehtorina vuosina 1923 – 28 toiminut Niilo Nieminen suunnitteli vanhaan Raumaan Aguksen kivirakennuksen. Muita Vanhaan Raumaan suunnitelmia tehneitä olivat piirtäjä Leonard Kemppainen, joka asui Raumalla vuosina 1923 – 31 sekä rakennusmestari O. Penttinen, joka tuli Raumalle vuonna 1924.

Muutamissa suurissa hankkeissa, pankkirakennuksissa, osuusliikkeiden rakennuksissa ym. käytettiin suunnittelijoina ulkopuolisia arkkitehteja tai liikkeiden omia rakennusosastoja, samoja, jotka tekivät vastaavia suunnitelmia myös muualle maahan.

5.4. Sodanjälkeiset vuodet

Leo Lamminpää, Toivo Heljala ja muut sodan jälkeisen kauden suunnittelijat

Kaino Karin jälkeen 1960-luvulla oli suunnitelmissa useimmiten rakennusmestari Leo Lamminpään nimi. Hän oli Rauman kaupungin palveluksessa. Toinen Rauman kaupungin palveluksessa ollut rakennusmestari, joka suunnitteli Vanhan Rauman rakennusten muutoksia, oli Toivo Heljala.

Kaupungissa joitakin vuosia 1950-luvun alussa asunut arkkitehti Helena Vainio suunnitteli paljon omakotitaloja mutta myös Vanhan Rauman rakennusten muutoksia. Kaupunginarkkitehtina vuodesta 1959 toiminut Eero O. Kari suunnitteli Kansallis- Osake-pankin torin varren konttorin ja oli mukana myös Feren liiketalon suunnittelussa yhdessä insinööri Eero Niittysen kanssa. Hän suunnitteli myös joitakin vanhojen rakennusten muutoksia.

Muutkin Rauman kaupungin palveluksessa olleet arkkitehdit, rakennusmestarit ja rakennusarkkitehdit ovat olleet muutosten suunnittelijoina. 1960- ja 1970-luvun piirustuksissa näkyy usein muun muassa Tuula Serolan (lisäys: Arvo Serola), Seppo Lankisen ja Marja Oivamäen ja Marjan Kosken nimi.

5.5. 1900-luvun lopun perusparannuskausi

Markus Bernoulli, Jukka Koivula ja muut perusparannusten suunnittelijat

1970-luvun lopulta lähtien ovat arkkitehdit Markus Bernoulli ja Jukka Koivula olleet käytetyimpiä Vanhan Rauman rakennusten muutossuunnitelmien tekijöitä. Molemmat asuvat ja pitävät toimistoa Vanhassa Raumassa. Jukka Koivula oli lisäksi Rauman kaupungin asemakaavaosaston palveluksessa tekemässä Vanhan Rauman säilyttämiseen tehtävää asemakaavaa. Molemmat tuntevat alueen ja sen rakennuskannan erityispiirteet hyvin ja ovat valmiita tekemään työtä tilaajien tarpeiden ja säilyttämistavoitteiden yhteensovittamisessa.

Muina suunnittelijoina on perinteiseen tapaan ollut lukuisa joukko paikkakunnalla asuneita arkkitehteja, arkkitehtiopiskelijoita, rakennusarkkitehteja, insinöörejä ja rakennusmestareita. Myös muualla asuvia arkkitehteja ja muita suunnittelijoita on Vanhan Rauman hankkeissa käytetty entistä useammin. Jos suunnitelmien laatua vertailee, on paikallisilla, kokeneilla ja Vanhan Rauman kysymyksiin paneutuneilla suunnittelijoilla selvästi paremmat lähtökohdat kuin ulkopuolisilla. Hyväkään suunnittelija ei heti välttämättä ymmärrä Vanhan Rauman mittakaavaa, erityisluonnetta ja rakennusten olemusta. – Toisaalta pitkälle koulutetulla ja kokeneella suunnittelijalla aina paremmat mahdollisuudet onnistua kuin, kuin aivan muihin tehtäviin koulutetulla. Monet viime vuosinakin esitetyt suunnitelmat yhtä alkeellisia, kuin 1800-luvun lopun itseoppineiden suunnittelijoiden tekemät. Maailmanperintökaupungin rakennuskannan vaalimisessa pitäisi olla varaa parempaan. Pienen kaupungin ongelmana on nyt ja aikaisemminkin ollut se, että suunnittelutehtäviä on vähän ja hyviä paikallisia suunnittelijoita sen vuoksi vain muutamia.

5.6. Talonomistajat ja sukulaiset suunnittelijoina

Suunnittelijoina oli jo varhain harrastelijoita, merikapteeneja ja kauppiaita, jotka suunnittelivat oman ja ehkä jonkun tuttavansa rakennusten muutoksia. Perinne on jatkunut kautta vuosikymmenten. Aina on ollut niitä, jotka haluavat tehdä talonsa muutospiirustukset itse. Myös sukulaisten puoleen on käännytty. Sukulaisten joukossa on ollut maineikkaita arkkitehteja, mutta myös valitettavan usein vasta insinööriopintonsa aloittaneita sisarenpoikia.

5.7. Maailmanperintökohteen suunnittelu- ja korjaustoiminta

Vuoden 1991 maailmanperintöstatuksen myöntämisen jälkeen vanhankaupungin suojelutoimintaa alettiin organisoida uudelleen. Erillistä korjaus- ja suunnitteluneuvontaa alettiin pitää yhä tärkeämpänä samoin kuin toiminnan sijoittamista maailmanperintökohteen alueelle. Kaupungin omistuksessa oleva Tammelan tontti kunnostettiin ja se aloitti toimintansa lokakuussa 1995. Vanhan Rauman korjausrakentamiskeskus on osa Rauman kaupungin ympäristöviraston rakennusvalvontaa ja toiminnasta on alusta asti vastannut neuvonta-arkkitehti Kalle Saarinen.

Tammelassa esitellään Vanhan Rauman korjaustoimintaa ja Unescon maailmanperintöä. Tammelasta saa myös käytännön ohjeita suunnitteluun ja kunnostustöihin. Opastuksen lisäksi Tammelassa järjestetään Vanha Rauma -aiheisia luentoja sekä koulutusta hirsirakennusten korjaajille. Korjausrakentamiskeskuksen perustamisen myötä kaikki Vanhan Rauman suunnittelu- ja korjaustoiminta pyrittiin keskittämään Tammelan ohjauksen piiriin. Jo Nurmi-Nielsenin aiemmin mainitsemien arkkitehtien Jukka Koivulan ja Markus Bernoullin lisäksi alueella on 1990-luvulta lähtien vaikuttanut myös arkkitehti Timo Tuomola, joka on laatinut lukuisan määrän erilaisia korjaussuunnitelmia vanhankaupungin alueella. Lisäksi hän on toiminut yhteisissä projekteissa Kouvolan ja Bernoullin kanssa, kuten vuonna 2000, jolloin he yhdessä laativat korttelisuunnitelmat korttelien 143 -145 toiminnan kehittämiseksi.

Vanhaa Raumaa koskevat suunnitelmat hyväksytään rakennusvalvonnassa neuvonta-arkkitehdin lausuntojen pohjalta. Hankalimmat suunnitteluun liittyvät kysymykset viedään Vanhaa Raumaa varten perustetun ja muutaman kerran vuodessa kokoontuvan erityiselimen käsittelyyn, jonka jäseniin kuuluu viranomais- ja asiantuntijajäseniä sekä Museoviraston edustaja.

Vuodesta 2004 lähtien Museovirasto on myöntänyt maailmanperintökohteille erityistä maailmanperintöavustusta. Vanhassa Raumassa hakemukset laaditaan yhteistyössä korjausrakentamiskeskuksen kanssa ja niiden laatimisessa avustaa neuvonta-arkkitehti. Tämän johdosta alueella tapahtuva korjaustoiminta on yhä enemmän kontrolloitua.

6. Rakennusten ikä

Anna Nurmi- Nielsenin arvion mukaan Vanhan Rauman rakennusten vanhimmat rakennusosat voivat olla peräisin vuoden 1682 palon jälkeiseltä tai isovihan jälkeen 1720-luvulla alkaneelta rakennuskaudelta. Varmuudella suurin osa Vanhan Rauman hirsirunkoisista rakennuksista on viimeistään 1800-luvun ensimmäiseltä puoliskolta ja 1800-luvun puolenvälin tietämillä. Osa rakennuksista on jo 1700-luvun puolelta, mikä on saatettu mainita myös palovakuutusasiakirjassa. Vuoden 1981 jälkeen rakennettuja uudisrakennuksia Vanhan Rauman alueelle on noin 50, joista suurin osa on ulkorakennuksia.

6.1. Palovakuutusasiakirjat

Palovakuutuksia Vanhan Rauman kiinteistöille on otettu vuodesta 1834 lähtien. Raumalla säilytettävät mikrofilmit, joille palovakuutusasiakirjat on kopioitu, liittyvät Anna Nurmi-Nielsenin mukaan *Suomen Kaupunkien Yleisen palo-apuyhtiön ainaispalovakuutuksiin*. Yhtiö perustettiin Turun palon (1927) jälkeen, jolloin vakuutusten merkitys alettiin yleisesti ymmärtää. Vakuutusten määrä alkoi Raumalla yleistyä 1840-luvulta lähtien. Raumalla vakuutusasiamiehenä toimi 1800-luvun lopulla pitkään arvostettu kauppias Fredrik Lehtinen. Kaikkia rakennuksia ei vakuutettu, niitä otettiin vain vauraimille tonteille. Niinpä palovakuutuksia ei ole juuri lainkaan otettu Kiviniemenkulman suojelusmiesten ja köyhimpien

käsityöläisten asuttamille tonteille. Naulamäen tonteille ei ole otettu lainkaan palovakuutuksia. Sen sijaan Kauppakadun ja Kuninkaankadun liikekeskustan alueella palovakuutuksia otettiin lähes joka tontille, useille myös monella eri vuosikymmenellä, kun vanhoja vakuutuksia uusittiin perusteellisten korjausten yhteydessä.

Anna Nurmi-Nielsen onkin työstänyt palovakuutusasiakirjojen sisältöä perusteellisesti Rauman museon sivuilla esiintyvissä talojen historiaa koskevissa kirjoituksissaan. Vakuutusasiakirjat antavat perusteellisen kuvan joidenkin tonttien rakennusten muuttumisesta. Erityisesti vanhimmista vakuutusasiakirjoissa rakennuksia kuvataan yksityiskohtaisesti, ikkunoita, ovia, tulisijoja ja tapetteja myöten. Myöhemmin rakennusten kuvailu vähenee, eikä vakuutuksista enää saa yhtä tarkkaa tietoa. Kaikkein varhaisimpia vakuutuksia otettiin vain muutamille tonteille. Rakennusten *ikä ja kunnostusvuodet* on mainittu palovakuutusasiakirjoissa monin paikoin rakennusvuoden tarkkuudella. Toinen palovakuutusasiakirjoissa mainittu ajoitustapa on epätarkka *vanha, ennen rakettu* tai *rakettu entisinä aikoina*. Muun muassa rakennustutkija *Leena Rautavuori* kertoo, että rakennus voidaan tällöin ajoittaa vähintään *noin kahden sukupolven taakse* tai ajankohtaan, josta ei ole muistikuvia/ tietoa. Sukupolveksi Rautavuoren mukaan voi laskea vähintään 20 vuoden pituisen ajanjakson. Niinpä ”entisinä aikoina” hänen mukaansa tarkoittanee vähintään kahta sukupolvea eli ainakin 40 vuotta. (Rautavuori 2010 -2011, suullisia tiedonantoja) Tämän laskukaavan mukaan esimerkiksi 1840-luvun palovakuutusasiakirjaan merkitty rakennus, jonka rakennusajankohdaksi on mainittu ”entisinä aikoina”, on arvion mukaan rakennettu viimeistään 1800-luvun taitteessa. Inventointitietoihin ilman lähteissä mainittua tarkkaa ikää, onkin ikäarvion ollessa ”vanha” tai ”rakettu entisinä aikoina” laitettu, että rakennus on ”todennäköisesti viimeistään” jonkin tietyn ajanjakson aikana rakennettu.

Toisaalta palovakuutusasiakirjoissa saatetaan mainita, että rakennus on ”huonokuntoinen ja korjauksen tarpeessa”. Tämän pohjalta voi siis päätellä, että ellei rakennus ole ollut huonosti rakennettu, se on todennäköisesti vanhuuttaan huonokuntoinen. Sitä, millaisella aikavälillä hirsirunkoinen rakennus on mennyt huonoon kuntoon, on kuitenkin vaikea päätellä. Riippuu mm. paljon siitä, miten perustukset on rakennettu. Multapenkin päälle tehty rakennus rapistuu helpommin kuin kivijalalla seisova. Rakennusta on myös saatettu laiminlyödä tai pitää väärässä käytössä. Toisaalta hyvin rakennettu rakennus seisoo paikallaan vuosihuolloin satakin vuotta ilman merkittäviä peruskorjaustarpeita. Ikähaarukaksi asiakirjoissa ”huonokuntoiseksi” mainitun rakennuksen kohdalla tulee siis muutamasta vuosikymmenestä lähes sataan vuoteen. Inventointikertomuksessa tällaisen arvion perusteella on merkitty, että rakennuksen tarkkaa ikää ei tiedetä, mutta rakennus oli huonokuntoinen jo palovakuutuksenottovuonna xx.

6.2. Muutospiirustukset

Kaikille Vanhan Rauman tonteille ei ole otettu palovakuutuksia tai palovakuutus otettiin vasta 1800 – luvun loppuvuosikymmeninä, jolloin jo alettiin myös laatia lupapiirustuksia. Näin siis palovakuutuksissa ollut tieto ei paljoakaan lisää rakennuspiirustusten kautta saatavaa tietoa muutoksista. Inventointityössä oli käytössä vuosien 2009 - 2010 taitteessa skannatut lupapiirustukset, jotka kattavat sekä ns. maistraatin arkiston piirustukset että myöhemmin laaditut lupapiirustukset.

Eniten muutoksia on tehty liikekäytössä pitkään toimineille tonteille. Osalla liikekeskustan tonteista muutoslupia piirustuksineen on haettu kaikilla vuosikymmenillä 1880-luvulta aina nykypäivään asti. Usein muutoksia on tehty useita saman vuosikymmenen aikana. Osaa suunnitelmista ei toteutettu tai suunnitelmat toteutettiin vain osittain.

Erityisesti asuinkäytössä pitkään olleille kiinteistöille ei aina ole laadittu kovin paljoa muutoksia, tai muutoksia varten ei ole laadittu lupiin liittyviä muutossuunnitelmia, vaikka rakennus selvästi onkin kunnostettu jossakin vaiheessa perusteellisesti. Muutosten ajankohdan joutuikin siis päättämään paikoitellen rakennusta tarkastelemalla ja asukkaan/ kiinteistönomistajan kanssa keskustelemalla.

6.3. Rakennusten lukeminen

Mikäli haluaa saada varmistuksen rakennuksen iästä, eikä käytössä ole juuri muutospiirustuksiakaan, on luotettava kenttähavaintoihin. Vanhan Rauman vanhimpien asuinrakennusten julkisivut kertovatkin pelkästään muutoksista ja niiden aikakerrostumista. Alkuperäisiä rakenteita ei juuri ole enää jäljellä tai ainakaan näkyvissä. Suuri osa Vanhan Rauman rakennuksista korotettiin ja niitä laajennettiin pihan puolelle 1800-luvun lopulta lähtien. Niinpä kaikkein vanhin alkuperäinen julkisivu kertookin useimmiten 1800-luvun muutoksista. Osa rakennuksista on kuitenkin jätetty korottamatta ja koristelematta erityisesti Naulamäen alueella ja niiden julkisivut kertovatkin paikoin paljon vanhemmasta ajasta kuin 1800-loppupuoli. Lisäksi sisäpihojen puolella rakennuksen julkisivuissa saattaa olla hyvin eriaikaisia kerrostumia, erilaisia vuorilautatyyppejä (empire-, vanha leveä pystylauta, profiloitu rimalautoitus jne.) vanhoja ikkunoita, vanhempaa luonnonkivisokkelia, joka on katupuolelta saatettu uudistaa tai betonoida myöhemmin.

Pitkät nurkat kertovat että rakennus on todennäköisesti viimeistään 1800-luvun alkupuolelta. Tasanurkka yleisty Vanhassa Raumassa Anna Nurmi -Nielsenin mukaan 1800-luvun puolivälin tietämillä. Pitkiä nurkkia on myös saatettu lyhentää ja muuttaa tasanurkiksi myöhemmin.

Ajoittamisen kannalta on myös tärkeää päästä sisätiloihin, erityisesti ullakkokerrokseen; yleensä asuintiloja ja erityisesti liiketiloja on uudistettu niin paljon, että vanhoja rakenteita harvoin on näkyvissä. Mielenkiintoisimmillaan Vanhan Rauman vintti on silloin kun se on jätetty kattamatta ja eristämättä ja kaikki historian vaiheet ovat luettavissa. Vaikka vinttikerroksia erityisesti liikekiinteistöissä on paljonkin katettu ja otettu käyttöön, myös avoimeksi jätettyjä vinttejä alueella on edelleen paljon jäljellä.

Toisinaan koko rakennus on korotettu kerralla ja vintti on suora ja avoin tila. Tyypillinen Vanhan Rauman avovintti kertoo rakennuksen laajennuksista, jatkoksista ja korotuksista. Jyrkkiä portaita vintille tultaessa usein on edessä tasanne, jonka edessä on muutaman hirsikerran korkeinen korotus, vanha rakennuksen ulkoseinä, rakennusta on siis levennetty sisäpihan puolelle ja korotettu. Seinässä saattaa myös olla jäljellä vanhaa ulkomaalia. Vintillä saattaa myös törmätä vanhaan matalaan, vuoliaisrakenteeseen kuten Sonkin asuinrakennuksessa. Vanha vuoliaisrakenne on myös saatettu jättää korotetun osan sisään, kuten Hauenguanon vanhassa asuinrakennuksessa tontin länsireunalla.



Hauenguanon vintti. (Kuva: Olli Joukio 2011)

Mikäli arvioi rakennuksia nähtävissä olevien fragmenttien ja rakennusosien esimerkiksi väliovien, helojen, ikkunoiden jne. pohjalta, pitää muistaa, että hyvin säilyneet rakennusosat siirrettiin usein uusiin rakennuksiin. Erityisen hyvin säilyviä olivat metalliosat, kuten saranat, ikkunoiden kulmaraudat ja naulat

jotka käytettiin moneen kertaan. Koska ne olivat käsin taottuja ja sen vuoksia erityisen arvokkaita, ei niitä heitetty pois.

Dendrokronologisen menetelmän yhteydessä pitää muistaa, että etenkin hirsiiä on aina käytetty uudelleen. Nurmi-Nielsenin mukaan vanhoja hirsiiä ja jopa kokonaisia huoneiden hirsikehikoita on voinut kulkeutua Raumalle mm. lähialueilta. Tämän vuoksi puuaineksen iän selvittäminen ei välttämättä tuo oikeaa vastausta rakennuksen ikää arvioitaessa. Palovakuutusasiakirjoissakin mainitaan toisinaan rakennuksia rakennetun myös vanhoista hirsistä jopa kokonaan.

7. Tyylien historiaa

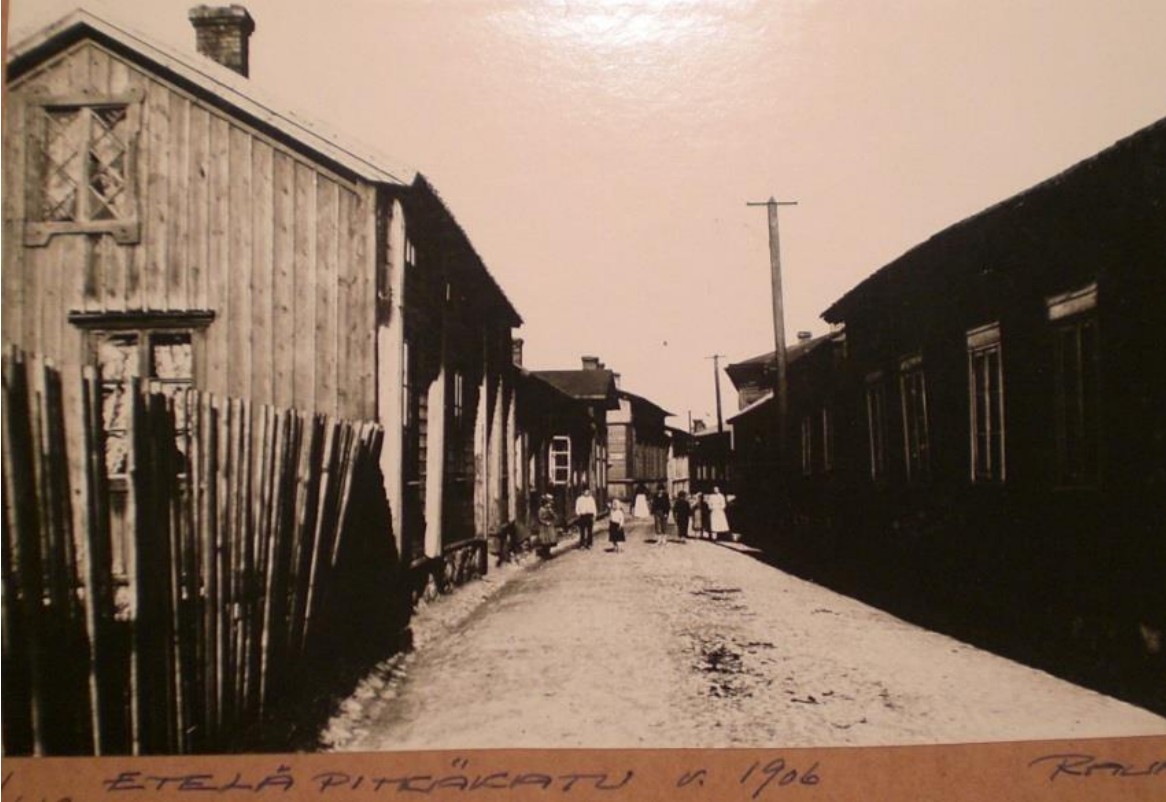
Ennen uusrenessanssin vaikutusta alueella Vanhaa Raumaa nimitettiin sekä empirekaupungiksi että keskiaikaiseksi kaupungiksi. Sjöblomin nahkateollisuusosakeyhtiön historiikissa (1910) kuvataan 1870 – luvun Vanhan Rauman säilyttäneen keskiaikaisen muotonsa kaikessa eheydessään. Kirjan kertoman mukaan

talot olivat tuolloin yksinkertaisia, matalia hökkeleitä, sellaisia kuin ne nykyäänkin vielä ovat tehtaan ympäristössä ja Naulamäellä, ja kullakin talolla oli oma nimensä, Numerojärjestystä ei tunnettu. Useilla taloilla oli oma peltonsa, niittynsä ja laidunmaansa kaupungin ulkolaidoilla. Niinpä ovat tehdasrakennukset kauppias Ilvan – vainajan (Hauenguanon Ilvanin) mailla, joiden syrjillä joen varsilla olivat kaupunkilaisten savenottopaikat. Uusi tehdasrakennus on lähellä sitä paikkaa, jossa ennen oli Wesanderin viinapolttimo ja vieressä oleva suurenmoinen maneesi, joka 1854 – 1855 vuoden sodan aikana oli rakennettu tänne sijoitettu kasakkaosastoa varten. Tätä maneesia käytettiin sittemmin kaupungin huvihuoneustona, jossa matkailivat teatteriseurueet, sirkus- ja akrobaattijoukkueet y.m. antoivat näytäntöjään. Yllämainitun polttimon vieressä oli ruukkutavarain valmistuslaitos, jonka omisti ruukkumaakari F.W. Söderman. Sellaisia verstaiteita oli siihen aikaan monta kaupungissa mutta tämä erosi muista siinä, että se, merkillistä kyllä sen ajan oloihin oli rakennettu savesta, johon oli sotkettu sahalastuja. Koko tehtaan nykyinen alue ja ympäristö – ns. talviketo – oli asumaton ja sen tähden sanottiinkin kauan jälkeenpäin vielä henkilöstä, joka syystä tai toisesta ei ollut toimittanut itseään merkityksi kirkonkirjoihin, että hän kuului ‘Talv’kedon numeroon’ (Sjöblomin Nahkateollisuusosake-yhtiö Raumalla 1870 -1910, 8 -10)

Alueelle nykyisin leimansa antavia uusrenessanssiajan muutoksia edeltänyt muutosaalto sijoittuu 1800-luvun alkupuolelle ja toi kaupunkiin empiren vaikutteita, joiden häviämiseen suhtauduttiin kriittisesti. Empirekaupungin ja ”keskiaikaisen” kaupungin hävittämistä kritisoi Nahkatehtaan historiikin laatijan lailla muun muassa arkkitehti J. Vikstedt 1900-luvun alussa. Sanomalehti Länsi-Suomi kirjoitti vielä 1920-luvulla kaupungin kadottaneen keskiaikaisen tyylinsä uudistusten ansiosta. Palovakuutuksista sekä vanhimmista muutospiirustuksista voi päätellä, että rakennukset ennen 1800-luvun loppupuolen suurta muutosaaltoa olivat matalia, usein aumakattoisia, vaakalautoitettuja ja niissä ei esiintynyt ristipuitteisia tai T-puitteisia ikkunoita, jotka yleistyivät vasta 1800-luvulla lopulta lähtien. Rakennuksissa oli usein neli- ja kuusiruutuisia ikkunoita sekä ikkunaluukut ainakin kadun puolella.

Uusrenessanssityylinen rakennusten kunnostustyö yleistyi 1800-luvun lopulla ja jatkui 1900-luvun taitteeseen asti paikoin päällekkäin jo syntyneen jugendtyylin kanssa. Uusrenessanssiaalto on alueen historiantulkinnossa yleisesti yhdistetty alueen merenkulkua harjoittavien vaurastumiseen. Alueen yleisilmettä ajatellen nämä vaikutukset todennäköisesti lisäsivät entisestään eroja vauraiden ja varattomampien kaupunginosien välillä.

Vanhojen valokuvien pohjalta voi tehdä päätelmiä alueen tyyleistä 1800-luvun lopulta lähtien. Vanhin käytössä ollut kuva alueesta on kuvatekstin mukaan otettu 1850-luvulla Raatihuoneentorilta. Torin ympäristö on kuvan perusteella kapea ja ulkonäöltään melko vaatimaton sekä päällystämätön. Kuvat 1800-luvun lopulta lähtien kuvastavat alueen rakennustyyliä eri puolilla kaupunkia.



Eteläpitkäkatua 1900-luvun alkuvuosina. Kuva: Satakunnan museo

Koristeellinen uusrenessanssi sijoittui erityisesti Kalatorin ympäristöön, itätullin alueelle sekä Kuninkaankadun ja Kauppakadun varteen. Muun muassa Knuutlan, Marelan, Tullin, Sillangorvan, Sipin ja Fiilarin näyttävät julkisivut edustavat tuota aikakautta autenttisesti säilyttyään asuin- ja museokäytössä näihin päiviin asti. Valtiopäivämies Söderlundin omistaman Pajalan kiinteistön entinen asuinrakennus siirtyi Osuuskaupan omistukseen jo 1900-luvun alussa. Sitä muutettiin paikoin liiketoiminnan ehdoilla. Julkisivuissa on kuitenkin säilynyt koristeellisia piirteitä niin talon suuruuden ajalta 1800-luvun lopulla kuin 1920-luvun klassismin ajoilta. Näyteikkunat ovat 1960-luvulta.

Kiviniemenkulmaa lähestyttäessä rakennusten uusrenessanssin piirteet muuttuvat yksikertaisiksi, Naulamäestä uusrenessanssin piirteet puuttuvat lähes täysin. Kummankin alueen asukkaat edustivat 1800-luvun loppupuolella pääasiallisesti alempiin sosiaaliluokkiin lukeutuvia ammattikuntia, kuten käsityöläisiä, merimiehiä ja tehtaiden työntekijöitä.

1800-luvun lopulta lähtien rakennuksia korotettiin ja ullakkokerros usein koristeltiin uusrenessanssilistoituksin. Niihin myös lisättiin eri muotoisia ullakon- eli haukkaikkunoita, konsoleita, pilastereita ja kattokoristeita sekä kattolyhtyjä.

Katujulkisivujen tyylit olivat koristeellisempia, sisäpuolella noudatettiin yksinkertaisempaa linjaa. Myös kerroksisuus ja vanhemmat tyylipiirteet, kuten empirelaudoitukset ja jopa 1700-luvun vanhat pysty-laudoitukset saatettiin jättää sisäpuoleisiin julkisivuihin. Ikkunoissa saattaa edelleen olla jäljellä kuusiruutuisia empireikkunoita, myös kellarinhalssit sijaitsivat sisäpuolella.

Muutosallot seurasivat toistaan. 1900-luvun taitteen jugendaikakausi ei juuri enää näy alueella, vaikka moni rakennus tuolloin muutettiin ajan hengessä. Carl Jacob Gardberg kritisoi 1950-luvulla voimakkaasti jugendin vaikutuksia Vanhassa Raumassa. 1960-luvulla asemakaavaa varten laadittu rakennusinventointi ehdotti usealle jugendhenkiselle julkisivulle uusrenessanssityylin palauttamista. Nykyisin tästä muutosvaiheesta onkin jäljellä vain fragmentteja sekä Sukklan päärakennus Kauppakadun varrella, jonka jugendasu entistettiin 2000-luvun taitteessa Satakunnan museon Satakunnan rakennusperinnön hoitoprojektissa.



Sukklan liikerakennus entistettiin Kauppakadun puolelta. Isopoikkikadun puoleinen julkisivu oli pääosin alkuperäisessä jugendasussa.

Modernismi ja sotien jälkeiset muutosvaiheet muuttivat katujulkisivuja erityisesti liikekeskustan alueella. 1920-luvulla rakennettiin muutamia korkeita tiilirunkoisia 20-luvun klassistishenkisiä liike- ja asuinkerrostaloja Kauppakadun ja Kuninkaankadun varteen. Lisäksi 1930-luvulla rakennettiin funkistyyllisiä rakennuksia, kuten Hannun elokuvateatteri ja Osuuskaupan viljavarasto Kalatorille. Liiketoiminnan muutokset vaikuttivat liikekiinteistöjen laajentumiseen. Näyteikkunatyylit vaihtuivat ja pieniruutuisia vanhoja ikkunoita korvattiin suurilla näyteikkunapinnoilla.

Perusparannusaalto vaikutti 1970-luvulla, Mm. kaupungin omistuksessa olleiden kiinteistöjen Wähä-Wännin ja Takalan perusparannukset. Suunnittelijana Markus Bernoulli.

Entistämisaalto laajeni 1980-luvulta lähtien. Vuoteen 1981 suojeluasemakaavan vahvistamiseen mennessä Vanhan Rauman rakennuskanta oli muuttunut hyvin kerroksiseksi. Voimakas entistämisideologinen muutosprosessi voimistui suojeluasemakaavan rakennustapaohjeiden siivittämänä.

Entistämistoimenpiteiden yhteydessä vanhoja liikkeiden ikkunoita ja eri aikoina muutettuja piirteitä alettiin vaihtaa ohjeistusten pohjalta vanhojen piirustusten esittämien mallien mukaisiin asuihin. Usein myös erot sisäpihojen ja katujulkisivujen tyyllisten erojen osalta hävitettiin, paikoitellen myös kaupunginosien alueelliset erot hävisivät, kun entistämiskriteerinä toimivat uusrenessanssiaallon mukanaan tuomat tyylliset ratkaisut.

Vuonna 1991 voimaantullut *maailmanperintöstatus* lisäsi erityisesti huonokuntoisten ja paikoin paljon muutettujen liikerakennusten uusrenessanssityylin palauttamista. Tyyli muutoksia ryhdyttiin tekemään myös esteettisistä syistä sekä rakennusten käytön muutosten yhteydessä. Vanhempia, koristeellisemmiksi miellettyjä uusrenessanssityyisiä ikkunoita suosittiin myöhäisempien aikakausien usein yksinkertaisempien ikkunamallien kustannuksella. Esimerkiksi liikkeiden suurista näyteikkunoista muodostuvia julkisivuja koristeltiin vanhemmanmallisista ikkunoista mukailuin ideoin. Samaan aikaan vanhoja liikejulkisivuja muutettiin liiketoiminnan loputtua asuntojen julkisivuiksi, jolloin autenttiset näyteikkunat vaihdettiin vanhoja asunnon ikkunoita jäljitteleviin uudisikkunoihin ja liikkeiden sisäänkäynnit hävitettiin. Varhaista liiketoimintaa edustava rakennusperintö onkin alueella harvinaistuva ajallinen kerrostuma.

Suojeluasemakaavan puutteet maailmanperintökohteessa näyttäytyvätkin paitsi ilman suojelumerkintää jäävien ulkorakennusten, purku-ukaasin saaneiden funkisrakennusten ja tiilirunkoisten - sekä teollisuusrakennusten kohdalla myös kaavan korjausohjeiden entistämistavoitteissa, jotka ovat käyneet nykyajan ajattelutavoille vieraiksi. Ajanoloon kerroksisuuden ja historian eri vaiheiden ymmärtäminen on lisääntynyt ja eri aikakausien muutoksia on alettu arvostaa osana rakennusten historiaa. Entistämiseen tulisi nykyisen ajattelutavan mukaan suhtautua varovaisesti ja harkinnanvaraisesti eikä näyttäväikään entisajan tyyliä enää suositella palautettaviksi myöhempien historian kerrosten kustannuksella.



Eskolan liikejulkisivu 1920-luvulta, joka hävitettiin vuonna 2011 ja korvattiin uusrenessanssityylisillä uudisikkunoilla. Myös sisäänkäynnit poistettiin.



Eskolan liikerakennus uudistamisprosessin aikana. Toinen näyteikkunakokonaisuus on vielä jäljellä.



Kauppakadun varrella sijaitseva liikekiinteistö Östman muutettiin 2000-luvulla asuinkäyttöön ja 1900-luvun alun liikejulkisivut uudistettiin klassistista tyyliä jäljitellen.



Vasemmalla Hamplan vanha liikkeen sisäänkäynti on muista muutoksista huolimatta säilytetty. Oikealla Kulmlan peiterimoitettu julkisivu vanhoine ristipuitteisine ikkunoineen on 1900-luvun taitteesta. Aumakatto edustaa uusrenessanssiaikaa vanhempaa empirehenkistä tyyliä.

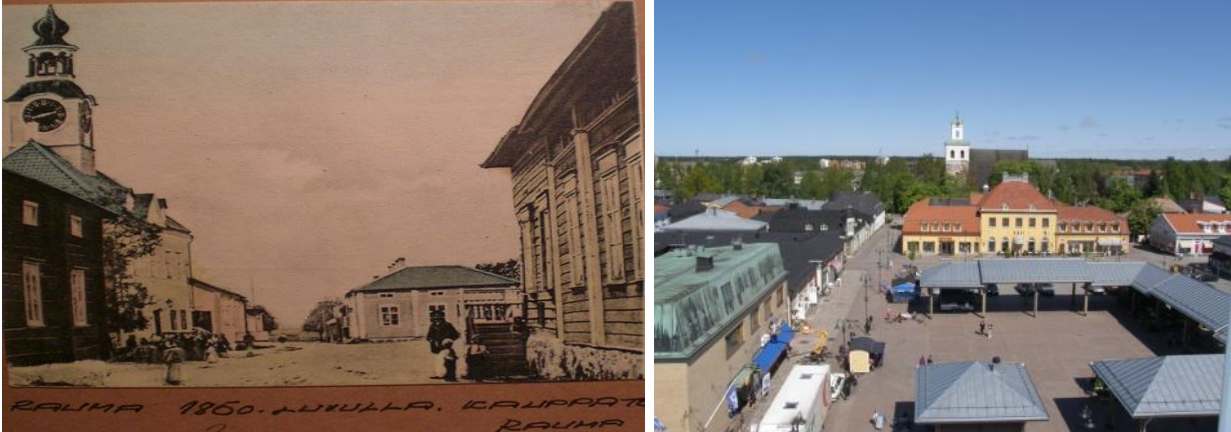
8. Kaupungin aluejako

Vanhan Rauman alueita on nimitetty monin tavoin eri aikoina. Nykypäivään on kuitenkin vakiintunut korttelijaon lisäksi kaupungin alueita koskeva jako, jonka mukaan alueita nimitetään *Kiviniemenkulmaksi*, *Naulamäeksi* sekä *liikekeskustaksi*. Tämän lisäksi kaupungin itäreunalla on alue, jota voi kutsua *itätulliksi* tai *itätullin seuduksi*. *Reuna-alueet* (*itäreuna*, *länsireuna*, *pohjoisreuna*, *eteläreuna*) ja *entisen tulliaidan linjaukset* voi myös nimittää omaksi alueekseen/ vyöhykkeekseen. Vaikka alueet eivät olekaan tarkkarajaisia, eroja alueiden välillä voi kuitenkin luonnehtia yleisesti.

9. Torit

Raatihuoneentori

Rauman vanhin kauppapaikka sijaitsee tutkimusten mukaan Kalatorin ympäristössä. Pyhän Kolminaisuuden kirkon palon jälkeen 1640-luvulla kauppapaikka siirrettiin Raatihuoneen edustalle, nykyisen Raatihuoneentorin paikalle, jossa tori sen jälkeen on sijainnut nykypäivään asti. Se on myös edelleen kaupungin ydin ja maisemallinen solmukohta. Tori mainitaan erikseen myös maailmanperintötekstissä. Toria laajennettiin 1900-luvun taitteesta lähtien purkamalla sen pohjois- itä- ja länsireunalla sijainneita tontteja. Torin ympäristön rakennuskantaa muutettiin uudelleen merkittävästi 1960-luvulla, jolloin Ruandlan tontille rakennettiin suuri keltatiilinen liikerakennus Länsi-Suomen sanomalehtitalon käyttöön. 1990-luvun muutoksiin liittyy Rautlan kiinteistön uudistaminen. Uudelleen torinäkömää muutettiin merkittävästi 2000-luvulla jolloin siihen rakennettiin torikatoksia sekä kioskirakennus.



Raatihuoneentori 1850-luvulla ja 2000-luvulla. Kuvat: Rauman museo; Soile Tirilä RHOA (Hakanpää 2009, 38)



Raatihuoneentori 1800-luvun lopulla nykyistä Kauppakatua idän suuntaan. Kuva: Rauman museo.

Kalatori

Kalatori on kaupungin vanhimpia toreja. Alue oli elävä markkinapaikka ja sitä hyödynnettiin muun muassa kirkonkäynnin yhteydessä. Tori jäi 1640-luvulla tapahtuneen Pyhän Kolminaisuuden kirkon palon jälkeen aukeaksi tilaksi, kun kaupankäynnin keskus siirrettiin nykyiselle Raatihuoneentorille. Vanhaa torialuetta hyödynnettiin edelleen karjaketona ja myös kauppapaikkana. Aluetta kutsuttiin 1800-luvun lopulle asti *Karjankedoksi*. Myös nimitystä *Marianketo* käytettiin erityisesti alueen länsireunasta kauan sitten. Kirkonraunioita ympäröi vanhojen karttojen mukaan pitkään aittarykelmä, josta ei enää ole yhtään rakennusta jäljellä. 1920-luvulla kirkonaidan viereen tehtiin muuntamokoppi, joka edelleen sijaitsee samalla paikalla ulkoisesti alkuperäiseltä vaikuttavassa asussaan. Alueen ilme on säilynyt autenttisena. Sitä reunustaa joukko alueen merkittävimpiä uusrenessanssirakennuksia, kuten Sipin, Marelan ja Fiilarin

tonttien päärakennukset sekä tyylikkäästi kerroksinen Pajalan liikerakennus ja Osuuskaupan funkistyylinen varastorakennus hotelliksi muutettuna.

Hauenguanon tori

Hauenguanon tori on myös vanha alue ja muotoutunut ilmeisesti ajanoloon itseksensä. Sen varhaisempi nimi oli Kolmikulmator (Trekantiga torget) Alue on nykyisessä muodossaan esiintynyt viimeistään vuoden 1756 asemakartalla.



Hauenguanontori 1600 -1700-luvun taitteen sekä vuoden 1841 kartoilla. Kartat: Kra 0406:12:035:001 KA Rauma 3 2d 28/11.

Torilla sijaitsi yleinen kaivo, josta haettiin muun muassa eläimille vettä. Talousvettä siitä ei haettu. 1900-luvun alkupuolella torialue oli kivetty vain sen reunamilta. Hauenguanon päärakennuksen edessä oli kapea aidattu puutarha-alue. Näkymät ja rakennettu ympäristö ei ole paljoa tuosta ajankohdasta kuitenkaan muuttunut. Tori kivitettiin kokonaan ja kaivo uudistettiin 1900-luvun loppupuolella.



Hauenguanontori vuonna 1906 (vas) ja vuonna 2011. (Kuvat: Satakunnan museo; Olli Joukio 2011)

Helsingintori

Helsingintori muodostui vuoden 1756 asemakartalla Sandlan, Tuamlan eteläpuolella sijainneen tontin ja Luandlan sekä Winterin tonttien väliselle alueelle. Sen lounaisnurkan puolella sijaitsi myös nimellä Helsing esiintyvä tontti. Alue laajeni 1900-luvun taitteessa, kun sen itäreunasta purettiin Winterin tontin rakennukset. Myös Tuamlan tontin eteläpuolella sijainneen tontin rakennukset purettiin. Rakentamaton alue muodostuu nykyisin siis vanhasta Helsingintorista sekä sen itäpuolelle purettujen tonttien paikalle muodostetusta puistosta ja tyhjistä, luonnontilaisesti nurmikentästä Tuamlan tontin eteläreunalla. Alue jatkuu Vähämalminkadun eteläreunaa kallioisena kalliokasvillisuuden peittämänä alueena ja jatkuu aina Vähä- ja Isomalminkatujen risteykseen. Alue muodostaa maisemallisesti kerroksisen, monivivahtaisen

kokonaisuuden jonka vanhin torialue sijaitsee alueen länsireunassa. Tähän on myöhemmin liitetty niin luonnontilaista kuin suunniteltuakin kaupunkiympäristöä.



Ote nykytilaiselle kartalle asemoidusta vuoden 1756 asemakartasta. (Hakanpää 2009, liite 3);
Kuvassa suunnilleen Helsingintorin alkuperäinen aluerajaus (Kuva: Kirsi Niukko 2010)



Helsingintori ja Naulamäen kallio puutarhoineen. Kuva: Kirsi Niukko 2010

10. Katulevennykset

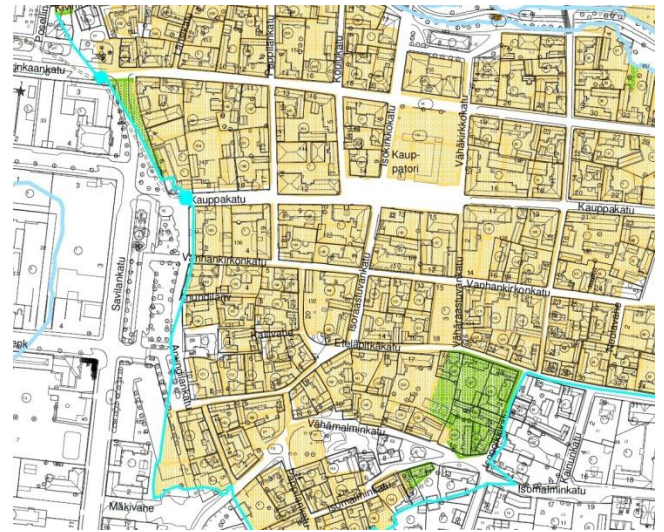
Samoin kuin torit ovat alun perin muotoutuneet luonnostaan kokoontumispaikoiksi, myös epäsäännöllisesti sommiteltujen tonttien ja rakennusten välitse mutkittelevien katujen varsilla edelleen sijaitsevat levennykset ovat syntyneet aikojen kuluessa luonnostaan. Myös Raatihuoneen tori oli aikoinaan pelkkä katulevennys. Edelleen jäljellä olevat Katulevennykset sijoittuvat liikekeskustan ulkopuolisille alueille lähinnä Kiviniemenkulmalle ja Naulamäkeen. Kiviniemenkulmalla levennykset sijoittuvat erityisesti

Jokirantaan, katujen joenpuoleisiin päihin ja Naulamäessä Isomalminkadulle sekä Vähäalminkadulle Helsingintorin epäsäännöllisesti risteilevien katujen ja teiden ympäristöön. Myös Vähäalminkadun itäpäähän muodostuu aukiomainen katulevennys.

Liikekeskustan alueella, Kuninkaankadun ja Kauppakadun, eikä myöskään Vanhankirkonkadun ja Eteläpitkätien varrella ole kuin yksi katulevennys, joka sijoittuu Pappilankadun ja Eteläpitkätien risteysalueelle. Sitä rajaa idän puolella Iso-Jäärä, etelässä Iso-Haukka ja pohjoisen puolella Seweriinin pihapiiri.

11. Aukiot

Aukioiksi nimettyjä kaupunkitiloja ovat Savilanaukio, Nortamonaukio ja Anundilanaukio. Ne rajaavat Vanhan Rauman länsireunaa vuonna 1808/1809 puretun tulliaidan ulkopuolisella alueella aivan aidan tuntumassa ja muodostavat vanhaa kaupunkia reunustavan vyöhykkeen. Aukiot kunnostettiin ja kivettiin 1990-luvun ja 2000-luvun taitteen paikkeilla. Nortamonaukioon liittyy puistoalue, jonka paikalta on jo 1800-luvun lopun ja 1900-luvun alkuvuosikymmenten aikana purettu kaksi tonttia sekä Kiwelän vanhat rakennukset.



Sekundaarisiksi aukioiksi voisi nimittää aukeita tiloja kaupunkialueen sisällä tai reunamilla, jotka on muodostettu tontteja ja rakennuksia/ historiallisia maisemarakenteita purkamalla/ hävittämällä. Näitä tiloja ovat parkkialueeksi muutettu entinen pappilan alue *Pyhän Ristin kirkon läheisyydessä*, *Vanhankirkonkadun ja Eteläpitkätien väliin jäävä parkkialueena toimiva aukio*, jonka paikalta on purettu Ollilan ja Wähä - Simulan tonttien rakennukset, *Tullin tontin eteläpuolella sijaitseva avoin kenttä* joka toimii parkkialueena

12. Puutarhat, pihat

Vanhan Rauman tonttien pihalla on harvoin ollut koristeellista puutarhaa. Yleisimmin kasvatettiin hyötykasveja, yrttejä ja juureksia. Hedelmäpuut ja marjapensaat yleistyivät 1800-luvun lopulla, mutta niistä on aiempiakin merkintöjä porvaristonttien osalta palovakuutusasiakirjoissa. Kaikkein tavanomaisin piha on todennäköisesti ollut täysin luonnontilainen ja hyvin vähän ainakaan istutettua kasvillisuutta käsittävä savinen, hiekkainen kenttä tai tannermainen tasainen tai kallioinen rinnepiha. Raumalaiset pihat muistuttavat ainakin 1800-luvun lopun ja vuoden 1906 valokuva-aineiston perusteella Turun Luostarinmäen Käsiyöläismuseon luonnonmukaisia pihapiirejä. Varallisuuserot sekä erot aluetyyppien kesken ovat kuitenkin olleet Raumalla suurempia, sillä Luostarinmäki on vain kaupungin laitamille perustettu kortteli, Vanha Rauma kokonainen kaupunki. Näin siis puutarha- ja piha tyyppejäkin Raumalla on ollut paljon enemmän.

On todennäköistä, että ensimmäiset puutarhat ovat kuuluneet pappilalle tai jo sitä ennen fransiskaanimunkeille. Inventointiprojektissa tätä aihetta ei ole kuitenkaan tarkemmin selvitetty.

Suunnittelemattomista tavallisten tonttien puutarhoista on inventointiprojektia varten saatu tietoa palovakuutusasiakirjojen kautta. Koska palovakuutuksia otettiin vain vauraille tonteille, ainoastaan niiden puutarhoja pystytään kartoittamaan. Joidenkin tonttien kohdalla asemapiirroksessa lukee ”trädgård, stora ljumiga träd” (puutarhassa suuria tuuheita puita) tai ”bärbuskar” (marjapensaita). Jotkin puutarhat oli myös aidattu ja Tokilan sekä Iso-Tokilan tonttein alueella sijainneille puutarha-aitauksille otettiin jopa palovakuutus. Tonttien välinen alue on edelleen rakentamaton mutta puutarhaksi aluetta ei enää voi kutsua. Suurin osa palovakuutuksissa esiintyvistä puutarhoista on mainittu pelkästään puutarhaksi. Näin on tulkinnanvaraista mitä puutarhassa kasvatettiin.



Vasemmalla vaatimaton pihapiiri ja oikealla Hauenguanon piha vuonna 1906. Kuvat: Satakunnan museo

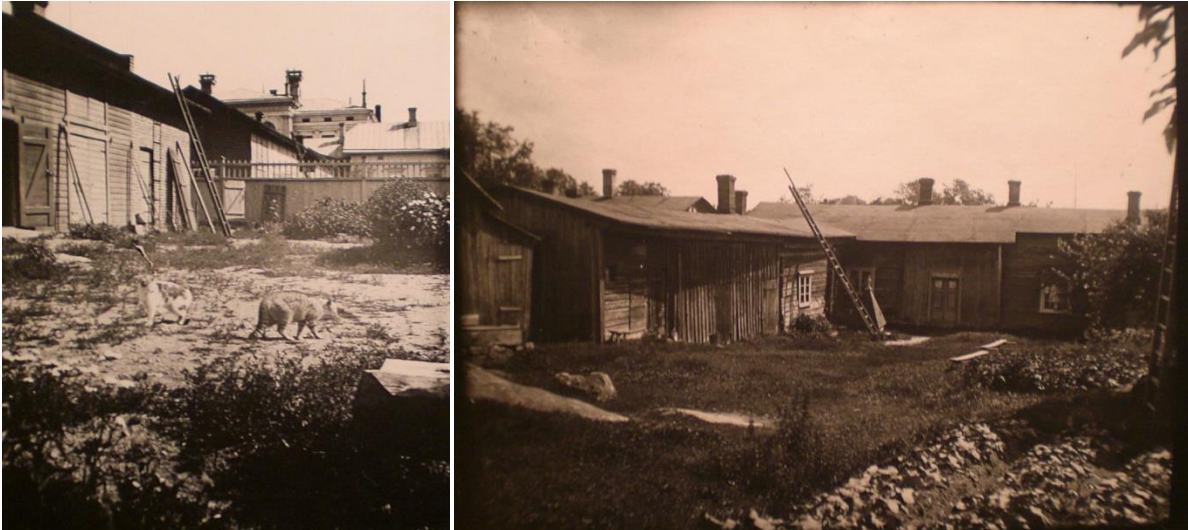
Puutarhoista saa jonkin verran tietoa vanhojen valokuvien avulla. Satakunnan museon kuva-arkistossa säilytetään 1800-luvun lopulla Raumalla otettuja kuvia ja vuonna 1906 ylioppilasosakunnan kuvaamaa aineistoa. Niiden pohjalta voi päätellä että Pohjankadun seutu ja alueen pohjoisreuna oli hyvin vehmasta ja pihoissa kasvoi suuria puita. Jokiranta oli rehevää ja sitä reunusti säännöllinen puurivi. Naulamässä taas oli kalliota ja kasvillisuus vaatimattomampaa.



Pohjankadun vartta kirkon suuntaan (vas.) Naulamäen kallioita Vähä- ja Isomalminkadun risteyksestä kuvattuna. Kuvat: Satakunnan museo

Selvästi Kiviniemenkulmaa esittäviä kuvia ei aineiston joukossa ole. Sen sijaan alueen reunamilta otettujen kuvien perusteella voi todeta, että reuna-alueilla ei juuri jokirantaa lukuun ottamatta kasvanut paljoa puita tai muuta kasvillisuutta.

Pihoissa puutarhan omenapuut ja pensaat aidattiin säleaidalla ja muu piha oli luonnontilaista nurmea tai paljasta savimaata sekä paikoin kivikko.



Luonnontilainen piha (vas) ja nurmikkoinen pihamaa, jossa kasvatetaan mm. perunaa. Kuva: Satakunnan museo

Kiveykset. Liikekiinteistöjen pihat kuten Marelan piha kivitettiin. Marelan pihan länsireunalla on säilynyt kauppias Granlundin aikaista mukulakiveä. Nykyisin muutama liikekiinteistön piha on *asfaltoitu*, ulkorakennuksia on purettu tarpeettomina ja tilaa vievinä, esim. Kauppi, Klööwi, Tila on otettu esimerkiksi autojen parkkitilaksi.



Nimeämätön mahdollisesti 1800-luvun lopulla kuvattu Rauman liikekeskustan kivetty piha (vas. Satakunnan museo). Saharin pihakiveyksiä syksyllä 2010 (Kirsi Niukko)

Vehmaat *rinnepihat* Pohjankadun varren sekä Jokirannan pihapiirit ja Kuninkaankadun jokeen asti ulottuvat tontit, Jokela, Alueen, Wiljala, Tasaisia *tannerpihoja* alueella on melko vähän. Myös yksityispihoissa on ollut kiveyksiä mutta vähemmän. Saharin pihasta kerrottiin inventoinnin aikana, että päärakennuksen edustalle tehty kiveys oli 1910-luvulta ja ”laukkuryssien” tekemää.

Uusia pihoja edustavat sekä uudispihojen ympäristöt, kuten Wiislan uuden asuinrakennuksen ympäristö - että vanhoille pihoille muodostetut uudet pihakokonaisuudet, kuten Taka-Amblan ja Iso-Jäärlän pihat, piharakenteet ja pihakasvillisuus

13. Tontit

Tonttien lukumäärä Vanhassa Raumassa on vaihdellut 1800-luvulle asti. Viimeisimmät Vanhaan Raumaan kuuluviksi laskettavista tonteista on rakennettu vasta tulliaidan purkamisen (1808 -1809) jälkeen, viimeisimpänä Tullin kiinteistö 1850-luvulla. Anna Nurmi-Nielsen kirjoittaa, että osa tonteista on ollut välillä jaettuna ja välillä taas yhden omistajan hallussa. (Nurmi-Nielsen 2000-l) Joskus samalla omistajalla oli hallussaan useampia tontteja, jotka myöhemmin taas siirtyivät eri omistajille. Parin viimeisen vuosikymmenen aikana tontteja on jaettu lähinnä kiinteistöihin liittyvien taloudellisten sitoumusten selkiyttämiseksi. Kunkin tontin historiaa voi tarkastella inventointisovelluksen kohdeinventointien historiaosiosta.

Tontit ovat olleet ympäri rakennettuja, umpipihamaisia ja aidattuja. 1800-luvulla päärakennus oli jo useimmiten katusivulla ja mahdolliset muut asuinrakennukset ja ulkorakennukset tontin muilla laidoilla. 1800-luvun alkupuoliskolla tonteilla oli vielä paljon erillisiä rakennuksia, mutta vuosisadan loppuun mennessä rakennuksia liitettiin toisiinsa lisäosilla, jolloin syntyi pitkiä rakennusrivejä ja vinkkelin mallisia rakennuksia tonttien kulmiin. Samalla hävisivät pienet erilliset rakennukset, joita aikaisemmin oli tonttien keskellä. Rakennusten määrä ei 1900-luvulla juuri ole vähentynyt, ei edes karjanhoidosta luopumisen jälkeen. Puretut rakennukset on yleensä heti korvattu uusilla. (Nurmi-Nielsen 2000-l)

14. Rakennukset

a. Asuinrakennukset

Sijainti ja julkisivut

Anna Nurmi-Nielsen kirjoittaa, että Vanhan Rauman asuinrakennusten *tyypillinen sijainti* on tontin *katurajalla*, ulkorakennukset sisäpihan puolella. Pihan puolella ja sivukatujen varsilla sijaitsevat myös ns. toissijaiset asuinrakennukset, joista monet ovat alun alkaen olleet leivintupia. Oli myös tavanomaista, että näiden ns. *kakkosrakennusten* (*kutsutaan myös piharakennuksiksi*) jatkeena oli ulkorakennustiloja.

Asuinrakennusten ikä on Nurmi-Nielsenin arvion mukaan hyvin vanha. Pääosa rakennuksista lienee viimeistään 1820-luvun paikkeilta, suurin osa vanhimmilta osiltaan vielä vanhempia. Vanhimmat varmuudella tiedetyt rakennukset kirkon lisäksi ovat Raatihuone (1776) sekä Pinnalan kauppiaan talo (1795). Jotkin alueen hirsirunkoisista asuinrakennuksista saattavat käsittää jopa 1700-luvulta peräisin olevia osia.



Vasemmalla Pinnalan kauppiaan talo 1700-luvulta. Keskellä kuvaa Hauenguanon päärakennus, joka saattaa vanhimmilta osiltaan myös olla 1700-luvun puolelta.

Lähes kaikki Vanhan Rauman asuinrakennukset muodostuvat *useista ajallisista ja tyyllisistä kerroksista*. Alkuperäisen tyyliinsä ja laajuudessaan ovat vain jotkin myöhäisemmän ajan asuinrakennukset, kuten *Helsingin* vuonna 1950 rakennettu asuinrakennus, jonka julkisivut on kuitenkin uudistettu myöhemmin. Eteläpitkätien varrella sijaitsevan *Pildolan* asuinrakennus on 1920-luvulta ja alkuperäinen. 1800-luvun puolella ja sitä ennen rakennettujen asuinrakennusten ulkoasua on muutettu ja lisärakennettu useaan otteeseen erityisesti 1800-luvun lopulta lähtien. Rakennuksia on jatkettu, levennetty ja erillisiä asuinrakennuksia yhdistetty toisiinsa.

Usein 1840 -1880-lukujen palovakuutusasiakirjojen asemapiirroksissa tai vanhimpien muutospiirustusten asemapiirroksissa esiintyy kaksi asuinrakennusta, jotka on sijoitettu L-muotoon tonttien kahdelle reunalle, päärakennus pitkä sivu pääkadun suuntaisesti, toinen asuinrakennus joko korttelin sisällä sijaitsevan tontin rajan suuntaisesti tai syrjäisemmän kadun suuntaisesti. Rakennusten välillä saattoi myös olla porttikäytävä, joka oli joko katettu (esim. Luwila) tai kattamaton (esim. Kauppi). Tällä tavoin sijoitetut asuinrakennukset useimmiten yhdistettiin toisiinsa 1800-luvun loppupuoliskolla purkamalla portti/ porttikäytävä/ aita rakennusten väliltä ja tekemällä niiden paikalle huone. Näin muodostui *alueella nykyisin tyyppillinen L- eli vinkkelin mallinen asuinrakennustyyppi*.

Joskus porttikäytävä myös poistettiin rakennusten väliltä ja asuinrakennukset irrotettiin toisistaan, kuten esimerkiksi Hauenguanossa.

Pohjakaavat

Nurmi-Nielsen kirjoittaa, että vanhin pohjakaavamuoto Vanhassa Raumassa oli *paritupa*, jossa oli kaksi rungon levyistä isoa huonetta ja niiden välissä eteinen ja pieni eteiskamari. Alun perin toinen isoista huoneista oli tupa, toinen sali. Myöhemmin leivinuuni sijoitettiin muualle ja pieni huone sisustettiin keittiöksi. Molemmista isoista huoneista tuli saleja. Isojen huoneiden jatkeena on toisessa tai molemmissa päissä vielä ollut peräkamari. Myöhemmin rakennusten päätyyn on lisätty kamareita tai pihan puolelle on tehty uusia eteisiä ja eteiskamareita. Pihan puolelle rakennettiin myös keittiöitä ja kuisteja.

Vaativuudessa asumuksissa ja *leivintuparakennuksissa* käytetty pohjaratkaisun muunnelma on sellainen, että kahden ison huoneen sijasta on *vain yksi tupa*, joissakin tapauksissa myös *päätykamari*. Leivintupia yhdistettiin niin asuinrakennuksiin kuin ulkorakennuksiinkin. Leivintuvista alettiin luopua jo 1900-luvun taitteessa ja muuttaa tiloja tavallisiksi keittiöiksi. Suuret uunit purettiin ja tilalle tehtiin pienempi asunnon keittiön liesiuuni. Inventointien pohjalta Vanhassa Raumassa on kuitenkin säilynyt muutama leivintupa jonka uuni on 1900-luvun alun asussa. Näitä leivintupia on mm. Wälmlän ja Talalan ulkorakennusten yhteydessä. Rauman museona toimivan Marelan leivintuvassa järjestetään joulun aikoihin joululeivonnaisten leipomistilaisuuksia alueen koululaisille.

Toinen harvinaisempi pohjakaavatyyppejä on karoliininen keskeissalipohja, jossa rakennuksen keskellä on sali ja kummassakin päädyssä kaksi kamaria. Salin kohdalla pihan puolella on eteinen tai keittiö. Näitäkin rakennuksia on laajennettu sekä pituus että leveysuunnassa ja alkuperäinen pohjakaava on tunnistettavissa usein vain vanhojen piirustusten pohjalta.

Kolmas pohjaratkaisu on Nurmi-Nielsenin mukaan muodostunut vaiheittaisten muutosten tuloksena, kun pihan puolelle on tehty lisäyksiä. Lähtökohtana on alun perin ollut kapearunkoinen parituparakennus. Ratkaisua on käytetty erityisesti *1800-luvun isoissa kauppiastaloissa*. Niiden *runko on leveä ja huoneita on kahdessa rivissä, yksi kadun ja toinen pihan puolella*. Rungon keskellä oleva sydänseinä kulkee rakennuksen päästä päähän.

Muutosten myötä rakennusten *alkuperäinen pohjaratkaisu on usein hämärtynyt*, kun asuntojen lukumäärää on lisätty ja isoimpia huoneita jaettu väliseinillä. Tämä muutos liittyy erityisesti 1900-luvun taitteesta lähtien lisääntyneeseen asukasmäärään. Vuokra-asuminen lisääntyi alueella ja asuintiloja muutettiin hellahuoneiksi erityisesti 1920 -1930-lukujen aikana. Monessa suuressa pihapiirissä saattoi asua yli 10 perhettä omissa pienissä hellahuoneissaan (esim. Tulli ja Hauenguano). Isäntävään asunto oli usein vain vähän suurempi.

Toinen suuri muuttoaalto liittyi sotien jälkeiseen aikaan 1940 -1950-luvuilla. Alueelle muutti runsaasti väkeä, myös Karjalan siirtoväkeä muutti Vanhan Rauman taloihin. Inventointien aikana useissa taloissa esiteltiin Talonkirjoja, joihin talojen asukkaat merkittiin 1950-luvulta lähtien aina 1970-luvun lopulle. 1950-luvun asukasmäärä saattoi paikoin olla useita kymmeniä henkiä. Siirtoväen asuminen vuokralla oli kuitenkin melko lyhytaikaista, sillä Vanhan Rauman ulkopuolelle muodostui nopeasti jälleenrakennuskauden omakotiasutusta.

Myöhemmin näitä pieniä asuntoja on liitetty yhteen. Asunnon kokovaatimukset ovat kasvaneet 1900-luvun lopulle tultaessa ja nykyisin yhä useampi Vanhan Rauman tontti on yhden perheen asuinkäytössä. Niin asuinrakennusten kuin liikerakennusten muutosten yhteydessä seinien aukotuksia on muutettu kulloistekin tarpeiden mukaan. Etenkään liikekäyttöön siirtyneissä rakennuksissa ei alkuperäisestä pohjasta välittämättä ole jäljellä mitään, koska lähes kaikki väliseinät on poistettu. Muutosprosessi on kuitenkin jatkuva. Erityisesti 1940-luvulta lähtien liikekiinteistöjen laajentuessa väliseinät saatettiin poistaa lähes koko rakennuksesta. 1980-luvulta lähtien alkoi kuitenkin yleistyä *entistämisaalto*, jonka tuloksena purettuna seinä on rakennettu takaisin. Tähän on ollut myös syynä *liiketoiminnan muutokset* alueella suurten elintarvike- ja päivittäistavarakauppojen siirtyessä pois alueelta ja liiketoiminnan muututtua. Suurin osa liikkeistä ei enää tarvitse yhtä suuria tiloja ja *isot liiketilat onkin yhä useammin jaettu pienten liikkeiden käyttöön*.

Liiketiloja on myös yhä enemmän otettu asuinkäyttöön. Tämä on vaikuttanut suuresti paitsi pohjakaavarakentamiseen, myös julkisivuihin, joiden aiemmasta liikehistoriasta kertovat rakenteet on saatettu kokonaan poistaa, kun näyteikkunat on vaihdettu asunnon ikkunoiksi ja kadunpuoleiset sisäänkäynnit poistettu ja tilalle tehty asunnonikkunoita. Sisäänkäyntien edestä on usein katusivun puolelta poistettu portaikko, vaikka ulko-ovi olisikin edelleen jäljellä.

b. Ulkorakennukset

Ulkorakennukset olivat pääsääntöisesti ennen 1800-lukua yksittäisiä, pieniä, erillisiä rakennuksia. Anna Nurmi-Nielsen luettelee mm. yksinäisaittoja, solallisia luhtiaittoja ja erillisiä karjasuojia, käymälöitä jne. Tavallista oli myös, että asuinriviin liittyi ulkorakennustiloja. Esimerkiksi läpiajettavaa portin pielessä saattoi olla makasiini tai talli. Esim. Raatihuoneentorin varrella sijaitsevan Luwilan portin pielessä oli tällainen makasiini, joka kuitenkin purettiin 1800-luvun lopulla. Rännärin portin vieressä oli erillinen porttihuone. Varsinkin pihasisivun asuinriveissä oli usein leivintuvan ja siihen liittyvän kamarin jatkeena varastotiloja.

1800-luvun muutoskaudella ulkorakennuksia usein yhdistettiin toisiinsa tai jatkettiin joko samaan riviin tulevilla huoneilla tai vinkkelillä. Samassa yhteydessä vähenivät erilliset rakennukset. Matalien karjasuojarakennusten tilalle tehtiin korkeita rakennuksia, joiden yläosaan tuli heinävintti ja ovien päälle luukut. Tällaiseen rakennukseen tuli tavallisesti navetan ja tallin väliin kaksikerroksinen käymälä, joka usein oli jaettu osastoiksi. Käymälöiden alla oli karjasuojien kanssa yhteinen sontaruuma. Lantasäiliöstä alettiin vaatia pohjaltaan pitävää, etteivät valumanesteet päässeet saastuttamaan kaivoja. Ulkorakennusriviin, rakennuksen toiseen kerrokseen sijoitettujen käymälöiden myötä vähenivät erilliset matalat käymälät, joita oli ollut rakennusten kylkiäisinä. Nykyiset ulkorakennusten toisessa kerroksessa sijaitsevat ulkokuoneet ovat siis pääsääntöisesti 1800-luvun lopun ja 1900-luvun alkupuolen rakenteita ja edelleen tyypillinen rakenne Vanhan Rauman ulkorakennuksissa.

c. Navetat

Anna Nurmi-Nielsenin mukaan karjasuojat olivat hirrestä ja rakennukseen liittyi useimmiten myös hirsirunkoisia makasiinitiloja. Hirsiosien välillä oli lautaseinäisiä vajoja ennen kaikkea polttopuiden, mutta myös erilaisten tarvikkeiden ja ajokalujen säilyttämiseen. (Nurmi-Nielsen 2000-I) Kaksikerroksiset yhdistelmärakennukset ovat useissa tapauksissa muodostuneet useista toisiinsa myöhemmin yhdistetyistä erillisistä rakennuksista. Rakennusten väliin tehtiin lautarakenteisia välisosia, jotka toimivat lauta- ym. varastoina. Erityisesti 1800-luvun lopulla ja 1900-luvun alkupuolella rakennuksia korotettiin, niihin tehtiin navetanylisiä heinävarastoiksi. Myös ulkokuoneita alettiin rakentaa ulkorakennusten toiseen kerrokseen. Näin ovat muodostuneet Vanhassa Raumassa nykyisin tyypilliset, moniosaiset ulkorakennusrivit. Näitä rakennuksia sijaitsee mm. Marelan, Parpan pihapiireissä.



Marelan moniosainen, kaksikerroksinen ulkorakennus on näyttävä kokonaisuus. Suuri osa Vanhan Rauman ulkorakennuksista muistuttaa sitä.

Karjan pitäminen oli yleinen käytäntö vielä 1800-luvun lopulla. Myös varakkaat laivanvarustajat pitivät karjaa ja viljelivät peltuja osittain laivojen muonituksenkin vuoksi. Anna Nurmi – Nielsen kirjoittaa, että koulutetut ja säännöllistä palkkatuloa nauttivat merikapteenit ja virkamiehet luopuivat karjasta ensimmäisinä. Maailmansota ja siihen liittyvä elintarvikepula sai monet kuitenkin ajattelemaan asiaa uudelleen. Myöhemmin taas toinen maailmansota sai ne, joilla karjaa vielä oli, jatkamaan. Kun karjasuojat vähitellen, viimeistään 1950-luvulla tyhjenivät, jäivät ulkorakennukset osittain tyhjiilleen.

Keväällä 2011 *Auleenin* inventoinnin yhteydessä inventoitiin tontin pitkä moniosainen navetta-talli- ja varastorakennus, jossa omistajan mukaan pidettiin lehmiä ja niitä kuljetettiin kaupungin laitumille vielä 1950-luvulla tontin pohjoisosassa olleen pienen portin kautta. Inventointikäynnillä keväällä 2012 *Kesklän* omistaja *Sisko Julin* (s. 1922) kertoi talossa 1880-luvulla syntyneen isänsä maininneen, että lehmiä luovutaan heti, kun kaupasta alkaa saada maitoa. Lehmät myytiin 1940-luvun aikana. Kesklän navetta kuitenkin jätettiin samaan asuun aina inventointihetkeen asti. Julin muisteli, että navetassa oli kaksi lehmää ja lapsilla oma porsas navetan takaosassa, ikkunan alla oli vasikan karsina. Samat paikat olivat edelleen osoitettavissa navetassa. Navetan lattia oli betonoitu, muuten se oli paljon vanhemmassa asussa. Vanhassa lankkuovessa oli vielä lantaa jäljellä ja aika pysähtynyt 1940-luvulle ja sitä varhaisempiin aikoihin.

Tämä pätee myös monen muun Vanhan Rauman karjasuojan kohdalla. Useilla tonteilla on erittäin hyvin historialliset piirteensä säilyttäneitä ulkorakennustiloja. Kaikki ulkorakennuksia ei kuitenkaan ole inventoitu sisäpuolelta eri syistä johtuen. Yleisin syy oli kiinteistönomistajan tai asukkaan kiire tai poissaolo kiinteistöstä inventointihetkellä.

d. Tallit

Talliosat ovat säilyneet huonommin kuin navetat. Ehkä yhtenä syynä on se, että tallien rakenteet ovat olleet yksikertaisempia kuin navettojen, joiden parsia, lantakouruja ja betonilattioita on hankala poistaa. Anna Nurmi-Nielsen kirjoittaakin, että nimenomaan monesta tallista tehtiin autotalli.



Iso-Korplaisen tallista tehtiin autotalli jo 1900-luvun puolivälin tietämillä.

Lisäksi ulkorakennuksiin alettiin tehdä myös saunoja. Anna Nurmi-Nielsenin mukaan vielä 1800-luvun lopulla Vanhan Rauman taloissa oli paljon saunoja. Tultaessa 1960 -1970-luvulle saunat olivat ehtineet Vanhasta Raumasta miltei kadota. Sauna ei yleensä liittynyt ulkorakennuksiin, vaan leivintupaan ja kiuas oli muurattu yhteen leivintuvan uunin kanssa. Samaan kokonaisuuteen kuului myös muuripata. Usein leivintupa, sauna ja pesutupa olivat yhtä tilaa, mutta toisinaan saunaosasto oli erotettu leivintuvasta. Täysin erillisiä saunojakin oli. Useimmat saunat jäivät kuitenkin käytöstä sekä tulenvaarallisina että työläinä lämmittää. Kaupunkiin tuli yleisiä saunoja ja niissä käymistä pidettiin helppona ja hauskana. Kuitenkin vielä vuonna 1908 Marelan ulkorakennusriviin tehtiin uusi tiilinen saunaosa. Talon silloinen omistaja oli kotoisin maaseudulta ja piti ilmeisesti saunaa välttämättömänä, mutta sauna tuotti myös tuloja, sillä monet lähiseudun asukkaat kävivät vuosikymmeniä Marelassa perhesaunassa. Anna Nurmi-Nielsenin toteaa kirjoituksessaan Vanhan Rauman taloista, että hämmästyttävän monet ulkorakennukset ovat säilyneet ja vain poikkeustapauksissa vanhat ulkorakennusrivit on kokonaan purettu tai korvattu uudella, pienellä ulkorakennuksella.

e. Aitat ja makasiinit

Yleensä aitta tai makasiini sijaitsee osana moniosaista ulkorakennusta. Joissakin tapauksissa ne kuitenkin esiintyvät tonteilla erillisinä rakennuksina, kuten Parpan tontin vanha aitta. Laura Hesso kirjoittaa, että myös Iso-Haukin tontilla on vanha, osittain holvikellarin päälle rakennettu aitta, joka lienee viimeistään

1800-luvun alkupuoliskolta. Vuoden 1800 veroluettelossa tontin silloisella omistajalla Gabriel Morinilla mainitaan olleen ruoka-aitta, mutta ei ole mitään varmuutta siitä, että se olisi sama kuin tontin nykyinen aitta. Nykyinen omistaja tietää, että rakennus on 1900-luvun mittaan ollut suutarin työtila ja kanalakin. Aitta on 1900-luvun lopussa sisustettu vierasmajaksi ja sen eteen on rakennettu terassi.



Vasemmalla Iso-Haukin ja oikealla Parpan aitat

Myös Kirstin museopihassa on säilynyt vanha aitta ja Marelan pihassa makasiinirakennus 1800-luvun alkupuoliskolta. Korjausrakentamiskeskus Tammelan aitta puolestaan on siirtorakennus 2000-luvun taitteesta, jolloin se siirrettiin Pramin tilalta varaosapankin käyttöön

Pitkiä luhtiaittoja on muun muassa Randlan ja Sonkin pihossa, joista Randlan aitta on peruskorjattu ja otettu liikekäyttöön. Sonkin aitta on osa pitkää kahdelle tontille jakautunutta aittaa, jonka Iso-Sonkin puoleinen pääty on purettu. Aitta on Carl Jacob Gardbergin mukaan vanha. Siinä on vuoliaiskattorakenne ja erikoisia yksityiskohtia, kuten mahdollisesti vanha kirkonovi koristeellisine kaiveruksineen ja pukinsarvisaranoineen.



Sonkin luhti on alueella ainutlaatuinen pukinsarvisaranoineen ja mahdollisesti vanhoine kirkonovineen.

f. Liikkeiden varastot

Liikekiinteistöjen ulko- ja varastorakennuksissa piti olla tilaa myös liikkeen varastoille, suolamakasiineille jne. Liikekiinteistöjen käyttöön otettiin useimmiten muussa käytössä olleita ulkorakennuksia, *entisiä*

navetoita ja talleja. Tällöin purettiin usein entisen käytön jäljet. Mm. Iso-Sonkin kenkäliikkeen varasto sijaitsee pihan pohjoisreunalla entisessä tallin, navetan ja puuvajojen muodostamassa rakennuksessa.

Joskus myös käytöstä poistuneita/ huonokuntoisia asuinrakennuksia otettiin kokonaan varastokäyttöön, mutta muutettiin myöhemmin taas asunnoiksi.

Eryteisesti liikekäyttöön suunniteltuja varastorakennuksia on jäljellä useita, Kauppias Ivan Sofronoffin 1880-luvulla rakennuttama varasto sijaitsee edelleen lähes alkuperäisenä Rännärin kiinteistön tontilla, Maalarin tontilla on säilynyt osittain hirsirunkoinen korkea liikkeen varasto, jonka alla on kaksiosainen, vanha holvikellari. Rakennuksen jatkeeksi on 1900-luvun taitteessa rakennettu punatiilinen, alueella ainutlaatuinen rakennus, joka on julkisivuiltaan alkuperäinen. Torihaukin punatiilinen uniikkirakennus on erityisen näyttävä ja liittyy tontilla toimineen apteekin historiaan. Rakennuksessa on säilynyt mm. apteekin varastohyllyjä. Rakennuksessa toimii nykyisin kesäravintola. Myös Hamplan varasto on harvinaisen hieno, hirsirunkoinen, kookas ja vain vähän muutettu.



Vasemmalla kauppias Ivan Sofronoffin Rännärin tontille rakennuttama varasto ja oikealla Maalarin kahdessa vaiheessa rakennettu liikkeen varasto. Kummankin varaston alla on kaksiosainen holvikellari.



Vasemmalla Torihaukin entinen apteekin varasto ja ulkorakennus. Oikealla entisellä Abram Haukan tontilla sijaitseva liikkeen varasto 1800-luvulta.

Funkisajan ainutlaatuinen esimerkki alueella on nykyisin hotellina toimiva entinen Osuusliikkeen varasto ja viljasiilo Pajalan tontilla Kalatorin varrella.

g. Käsityöläis- tehdas- ja pienteollisuus- ja pajarakennukset

Alueen teollisuus- ja verstaas- sekä pajarakennukset on pääosin purettu tai ne ovat kokeneet suurempia rakenteellisia ja käytön muutoksia kuin muu Vanhan Rauman rakennuskanta. Ennen teollistumisen aikaa alueella toimi satojen vuosien ajan *käsityöläisiä*. Ammattikunnista yleisimpiä olivat suutarit ja erilaiset sepät, kupari- pläkki- ja kultasepät. Lisäksi alueella oli useita leipomoita. Käsityöläisten verstaista ei ole juuri säilynyt näkyviä jälkiä nykypäivään asti. Suuri osa käsityöläisistä toimi ulkorakennuksissa tai myöhemmin asuinkäyttöön muutetuissa *leivintupa- ja verstaarakennuksissa* (esimerkiksi Heinlä, Tonttla-Pakila). Vaikka muut verstaat ovatkin alueella pääosin historiaa, leivintupia on edelleen jäljellä mm. Wälmlässä ja Talalassa. Marelan leivintupa on museon käytössä. Näitä harvinaisiksi muuttuneita ennen alueella tyypillisiä rakenteita tulisi kaikin tavoin pyrkiä säilyttämään.



Vasemmalla Kulmlasta löytynyt leipomon kyltti. Oikealla alueella harvinainen leivintupa on säilynyt Iso-Tolvasen ulkorakennuksessa.

Yksi varhaisimmista teollisuuskauden kiinteistöistä alueella on *Jokela* Kuninkaankadun varrella, jonka pihapiirissä on säilynyt 1850-luvulla perustetun *värjäämön* rakennus. Rakennusta korotettiin 1920-luvulla ja 1980-luvulla se muutettiin asuinkerrostaloksi. Sisätila muutettiin tuolloin täysin ja myös julkisivuja uudistettiin. Inventointikertomuksen mukaan suurin muutos oli tiilipinnan hävittäminen peittämällä se rappauksen alle. Näin viimeinen autenttinen teollisuusajan näkymä poistui kaupunkikuvasta. Muuten tehdasrakennuksen ilme pääpiirteissään säilyi (Hesso 2011)

Rauman Oluttehtaan ja *Rauman Nahkateollisuus osakeyhtiön* tehdasrakennukset 1800-luvulla olivat tehdaskäyttöön suunniteltuja mutta hirsirakenteisia. Oluttehtaan rakennus nykyisen Pohjankadun varrella Sillangorvan tontilla ja sen ympäristössä toimi aluksi villavärjäämönä, kunnes siihen perustettiin oluttehdas. Hirsirakennukset purettiin uusien rakennusten tieltä 1900-luvun alkuvuosikymmeninä. Kummastakaan tehtaasta ei juuri ole säilynyt rakenteita. Oluttehtaan rakennuksista on kuitenkin jäljellä oluttehtaan jäähdytysvarastona ja olutkellarina toiminut rakennus nykyisellä Prykin tontilla. Rakennus otettiin uudelleen käyttöön 1980-luvulla ja muutettiin oluttehtaan entisen johtajan tyttären asunnoksi. Suunnitelman laativat Markus ja Paul Bernoulli.



Nahkatehtaan vanha puurunkoinen rakennus. Kuvat Rauman nahkateollisuusosakeyhtiön historiikista.

Jokelaa lukuun ottamatta suuret teollisuusrakennukset alueelta on purettu. Nahkatehtaan punatiiliset rakennukset alueen länsireunalla purettiin jo 1960-luvulla. Tilalle tehtiin matala liikerakennus ja osa alueesta jätettiin tyhjäksi tilaksi ja pysäköintialueeksi. Rauman Oluttehtaan rakennukset puolestaan purettiin 1980-luvun taitteen kaavamuutoksen yhteydessä, jolloin tehdasalueen paikalle rakennettiin rivitaloja. Rivitaloalueen länsipuolelle rakennettiin jo 1950-luvulla Rauman pesulan rakennus. Vanha Lauran tontin asuinrakennus jäi pesulan työntekijöiden asunnoksi ja varastokäyttöön kunnes se vihdoin purettiin.

Rasin tontilla on säilynyt vanha *makkaratehtaan* rakennus, joka inventoinnin aikana paljastui niin autenttiseksi, että savustamon tuoksukin oli edelleen jäljellä. Rakennus on betonitiilinen ja siinä on mansardilappeinen kaaveli. Konstarin tontille perustettiin pläkkitehdas 1920-luvulla. Rakennus kunnostettiin täysin 2000-luvulla ja teollisuusrakennus otettiin asuinkäyttöön. Myös ikkunat vaihdettiin uusiin. Sisäpihan puolelle tehtiin koko rakennuksen korkuinen porraskäytävä. Heiälän tontilla on säilynyt 1930-luvun verstarakennus, jossa toimi mm. autokorjaamo. Matala betonitiilinen, pulpettilappeinen teollisuusrakennus muutettiin 1990-luvulla asuinrakennukseksi. Yläkerrassa säilytettiin verstaan aikainen tilajako. Rakennus oli inventointihetkellä ulkoasultaan lähes alkuperäisessä asussa, mutta betonitiilinen pinta oli maalattu valkoiseksi. Patolan tontille rakennettiin Osuusliikkeen varastoksi tiilirunkoinen rakennus, jonka suunnitteli Oiva Nummiala. Rakennus toimi myöhemmin leipomona ja nykyisin peltisepän verstaana.



Vasemmalla Konstarin entinen pläkkitehdas nykyisin asuinrakennukseksi muutettuna. Porrastorni on uudisrakenne. Oikealla Patolan leipomo, joka nykyisin on peltisepän verstaana.

Erilliset *pajat* on alueelta purettu. Ne sijaitsivat kaupunkialueen reunamilla. Vielä 1900-luvun alkupuolella pajoja oli muun muassa Iso -Tiulan tontin länsireunalla sekä Pohjankadun itäpäässä, vastapäätä Wähä -

Rääpin ja Kuljulan tontteja. Kuljulaa vastapäätä sijaitsevan puiston osan nimeksi on pajan muistoksi merkitty Pajapuisto. Paikalle on taottu alasimen muotoinen muistomerkki. Joen ylittävää siltaa kutsutaan Pajasillaksi.

h. Tonttien ja tonttien ulkopuoliset muut pienrakennukset ja -rakenteet

Tonteilla sijaitsee rakennusten lisäksi kaivokoppeja, erilaisia katoksia ja usein jo nykyisiä vanhempiin rakennuksiin liittyviä holvikellareita ja niihin johtavia kellarihalsseja. Esimerkiksi Maalarin ja Rännärin liikevarastojen alla on vanha kellari. Samoin Tullin Tullivaheen puoleisen asuinrakennuksen alla.

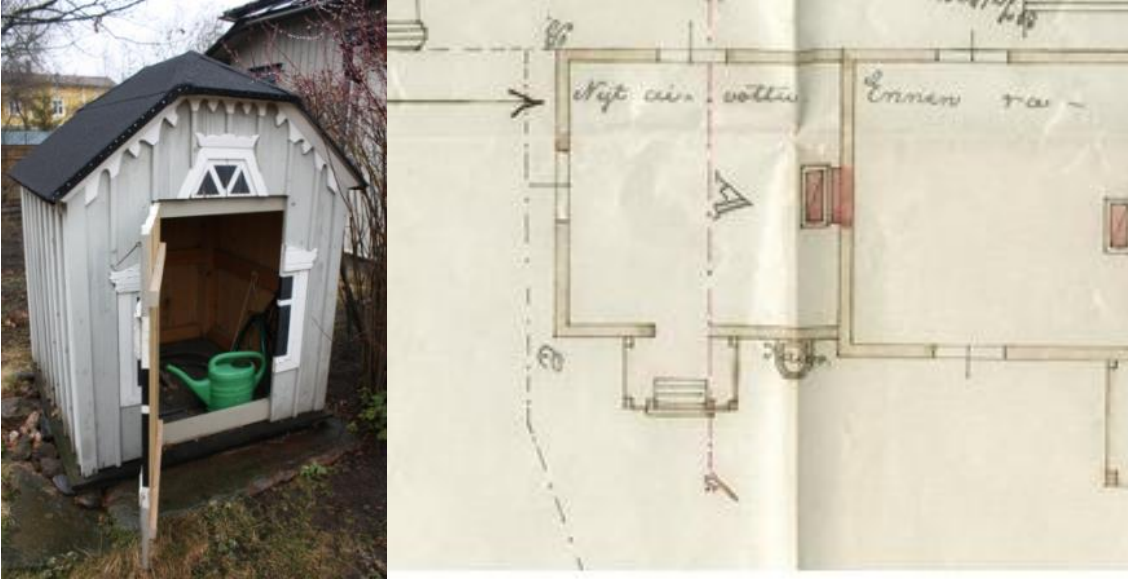
Kaivoja on säilynyt monissa pihossa koppeineen. Kaivot olivat ennen hirsirunkoisia ja tuohilla vuorattuja tai luonnonkivikehäisiä. Kaivoilla oli eri käyttöyhteyksiä. Vettä haettiin eri kaivoista talousvedeksi tai muuhun talousvedeksi kelpaamattomaan käyttöön. Osa kaivoista sijaitsi yksityispihoissa kuten Marelan ja Kirstin museopihoissa edelleen jäljellä olevat luonnonkiviset kaivot, joiden päälle tehdyt kaivokopit ovat säilyttäneet vanhan asunsa. Myös Iso-Taarin pihassa on vanha kaivokoppi. Osa kaivoista sijaitsi julkisilla paikoilla, kuten toreilla. Näistä jäljellä on Hauenguanon torin kaivo, jonka kaivokoppi on uudistettu.

Kaivoja on myös tuhoutunut erilaisissa muutoksissa. Rakennusten muutospiirustuksissa esiintyy kaivoja, jotka suunnitelmassa jätetään rakennuksen alle joko kokonaan tai osittain. Kaivoja on myös pihojen kunnostusten yhteydessä tai aluemuutosten yhteydessä täytetty ja jätetty maakerrosten alle. Lisäksi osa kaivoista on piharakentamisen yhteydessä suojattu, kuten Apulin ja Konstarin pihojen vanhat kaivot, joiden vanha kivikehä lepää suojattuna pihapäällysteen alla (omistijalta saatuja suullisia tiedonantoja 2011-2012).

Myös arkeologit ovat viime vuosina löytäneet vanhoja kaivoja alueelta, kuten vuoden 2012 kaivauksissa Isopoikkikadun varrella esiin kaivettu kivikehikkoinen kaivo.



Vasemmalla Isopoikkikadun kaivauksissa 2012 löytynyt kaivo. Oikealla Iso-Taarin kaivon kivikehikko ja alapuolella vasemmalla sen päälle tehty kaivokoppi. Alhaalla oikealla yksityiskohta Sandlan toisen asuinrakennuksen muutossuunnitelmasta 1800-luvun lopulta, jossa kaivo on piirretty osittain rakennuksen alle.



i. Portit ja aidat

Vanhan Rauman tontit ovat perinteisesti olleet korkealla umpiaidalla aidattuja. Pihoidella oli lisäksi saattanut olla erikseen aidattuja osia, esimerkiksi säleaidalla ympäröity puutarhamaa sekä navetan ja käymälän lähelle aidattu avonainen tarha. 1900-luvun alussa alettiin katujulkisivulle tehdä umpiaidan lisäksi yläosaan säleikkömäistä aita. Sellainen tehtiin mielellään etenkin samantyyppisen portin viereen.



Aita Rasin ja sen länsipuolella sijaitsevien Wähä- ja Iso-Riikolan tonttien välillä ja eteläreunalla. Kuva on otettu 1900-luvun alkupuolella. Kuva: Satakunnan Museo.



Puutarha aidattiin usein säleaidalla. Porttikäytävästä kuljettiin kadulle. Kuva on otettu 1800-luvun lopulla Raumalta, mutta tarkempaa tietoa kohteesta ei ole. Kuva: Satakunnan Museo.

Portit sijoittuvat katusivuille. Toisinaan pihapiireihin kuljetaan vain yhden portin kautta, toisinaan tontin kahdella reunalla on oma porttinsa. 1800-luvulla portti liittyi usein rakennuksen läpi kulkevaan porttikäytävään. Näitä rakennelmia on jäljellä vain muutamia, niistä yksi Luwilan asuin- ja liikerakennuksen ja ulkorakennuksen välissä. Inventointikäynnillä todettiin, että käytävä on suljettu rakentamalla sinne sähkökaappi. Rakennelma on kuitenkin purettavissa ja porttikäytävä mahdollista palauttaa vanhaan asuun ilman radikaaleja entistämistoimenpiteitä vain purkamalla lisärakenne. Tonttien väliset kulkureitit ovat aitaan tehtyjä ovia tai aukkoja. Tonttien välillä kuljettiin/kuljetaan myös palokujia pitkin.

Portin pielessä saattoi myös olla *erillinen porttirakennus*, joka oli yleensä jokin varastotila, kuten Luwilassa ja Rännärissä. Anna Nurmi-Nielsen kirjoittaa, että umpinaisen, kaksinkertaisen ajoportin vieressä saattoi myös olla erillinen pieni käyntiportti. Jos porttirakennelma oli erillinen, se oli asuinrakennuksen vieressä tai kahden rakennuksen välissä. Näitä umpinaisia portteja on edelleen Vanhan Rauman alueella, mutta inventoinnin tuloksena voidaan todeta kaikkien olevan melko uusia. Porttirakennuksia ei enää ole alueella jäljellä.



Porttirakennuksia kuvattuina Raumalla vuonna 1906. Satakunnan Museo.

Raskaiden, umpinaisten porttien rinnalle tuli 1800-luvun lopussa kevyempiä portteja, joiden pylväiden, yläpuun ja portti-lehtien koristeaiheet seurasivat rakennuksen uusrenessanssilaudoitusta. 1900-luvun puolella portin yläosasta tehtiin entistä useammin säleikkörakenteinen ja siten entistä keveämpi. 1910-luvulla jätettiin porttiaukon yläpuu kokonaan pois ja samalla portti madaltui. Portit olivat tärkeitä etenkin silloin, kun taloissa pidettiin karjaa, jota päivittäin kuljettiin katuja pitkin. (Nurmi-Nielsen 2000- I)

1950-luvulla portteja tehtiin rautaputkesta. Monet tontit myös jäivät kutienkin kokonaan ilman porttia, koska autoliikenne lisääntyi ja myös pihoihin kuljettiin autoilla. Portit kavensivat kulkureittiä pihaan, niinpä ne useista pihosta poistettiin kokonaan.

Nykyisen ajattelutavan mukaan myös Nurmi-Nielsen kritisoi porttien entistämisyhkymyksiä, sillä eri aikakausien synnyttämä kerroksisuus ja tyylien kirjo uhkaa näin vähentyä. Tämän voidaan nähdä johtavan vähitellen alueen kulttuurisen monimuotoisuuden ja sen myötä kulttuuriarvojen vähittäiseen köyhtymiseen. Inventointiprojektin aikana 2010 -2012 kiinnitettiin huomiota samaan ilmiöön. Suurin osa inventoiduista porteista oli entistämisaallon aikaansaamaa uudistuotantoa/ rekonstruktioita. Vain muutamia alkuperäisiä, oman rakentamisajankohtansa tyyliä ja materiaaleja edustavia portteja oli vielä paikallaan. Erityisen uhanalaisiksi voi todeta 1930-luvulta lähtien tehdyt yksinkertaiset portit



Hauenguanon Kuninkaankadun puoleinen portti on poistettu kokonaan.
(Kuva: Olli Joukio 2011)

Nurmi-Nielsen kutsuu alueella 1970 -1980-luvulla virinnyttä ahkeraa entistämistoimintaa *perusparannusaalloksi*. Sen yhteydessä myös eri aikakausien portteja vaihdettiin. Uudet portit tehtiin vanhojen muutospiirustusten esittämien mallien mukaan, sillä puuportteja pidettiin kaupunkiympäristön kannalta tärkeinä. Koska portteja pidettiin julkisivun osana, perusparannuslainoitus koski myös niitä. Vanha Rauma Säätiö alkoi avustaa vanhojen porttien korjauksia ja uusien, vanhan mallien mukaisten rakentamista 1970-luvulla. sen ansiosta portit ovat yleistyneet niin, että niitä oli 2000-luvulle siirryttäessä enemmän kuin tyhjiä porttiaukkoja.



Amblan ja Taka-Amblan yhteinen portti korvattiin uudella samanlaisella



Kaino Karin suunnittelema Siuruksen portti on alkuperäinen 1930-luvulta.



Wähä-Klupulan hieno pystypaneloitu, rautaputkin kehystetty portti 1950 – luvulta tulisi säilyttää muiden kaltaistensa tavoin.

15. Rakennusten yksityiskohdat

Anna Nurmi-Nielsen

a. Hirsirunko

Useimmat vanhat rakennukset koostuvat useammasta hirsikehikosta. Lähtökohtana saattaa olla yhdellä kertaa rakennettu paritupa, jonka päihin on vähitellen lisätty uusia osia. Toisinaan jatko-osat ovat kokonaan omilla nurkillaan seisovia erillisiä rakennuksia, toisinaan uudet huoneet on liitetty suoraan aikaisemmin pystytettyyn rakennukseen. Vielä 1800-luvun alkupuolella useimmat rakennukset tehtiin pitkillä nurkkasalvoksilla, mutta kauppiastaloissa saatettiin jo käyttää uudempaa, lyhytnurkkaista salvosta. Esimerkiksi Marelan ja Pinnalan rakennukset ovat molemmat 1820-luvulta, mutta Marelassa on käytetty vanhoillisempaa pitkää nurkkaa ja Pinnalassa uutta lyhyttä nurkkaa.

b. Katot, kattorakenteet ja ullakot

Monissa kapearunkoisissa rakennuksissa on alun perin ollut vuoliaiskatto, jossa hirsiseinät ovat jatkuneet katon korkeuteen asti. Päätyseinien hirsiiin on lovettu myös kattoa kannattavien vuoliaisten paikat. Myöhemmin on siirrytty kattotuolikattoihin, joissa kattoa kannattavat erilliset rakenteet. Kattotuulikatto oli leveärunkoisissa rakennuksissa jo alun perin, mutta useimmat muutkin rakennukset ovat sellaisen saaneet samalla, kun rakennuksia on korotettu.

Kateaineena lauta oli vielä 1800-luvun lopulla yleisin. Kaksinkertaisen lautakaton välissä oli tuohikerros. Tiilikattoja oli Vanhassa Raumassa etenkin laivanvarustajien rakennuksissa, sillä kattotiiliä tuotiin paino-lastina Pohjois-Saksasta ja Tanskasta, esimerkiksi Holsteinista. Pärekattoja oli 1800-luvun lopulla muutamassa Vanhan Rauman laitaosan rakennuksessa. 1800-luvun lopulla tehtiin moneen rakennukseen korjauksen yhteydessä huopakatto ja myös peltikatot yleistyivät. Peltikatosta tuli vähitellen yleisin asuinrakennuksissa ja asfalttihuopakatoista ulkorakennuksissa.

Ullakoita on käytetty perinteisesti kylminä varastoina. Edes 1800-luvun lopun ullakoiden korotuksen taustalla ei ollut ullakkotilojen ottaminen tehokkaampaan käyttöön, vaan lähinnä rakennuksen ulkomuotoon liittyvät esteettiset pyrkimykset. Korkeintaan ullakon päätyikkunan kohdalle voitiin tehdä kesähuone tilapäis-käyttöön. Lämmitettävien huoneiden sijoittaminen puurakennusten toiseen kerrokseen ja siten myös ullakolle oli paloturvallisuussyistä kiellettyä. Samasta syystä Raumalla on ollut vain muutama kaksikerroksinen asuinrakennus. Niitä ei ehditty tehdä enempää ennen kielto määräyksen voimaan tuloa 1800-luvulla.

Kun rakennuksissa 1900-luvulla vähitellen siirryttiin vesikeskuslämmitykseen tai sähkölämmitykseen ei periaatteellista estettä ullakkohuoneiden rakentamiselle enää ollut. Jo 1950-luvulla tehtiin muutamia toisen kerroksen asuntoja liikehuoneistojen yläkertaan. Vuoden 1981 asemakaava salli ullakkokerrosten asuinkäyttöön ottamisen. Tämä oli tarkoitettu kannustimeksi rakennusten kunnostajille ja helpottamaan aputilojen sijoittamisessa. 1980- ja 1990-luvuilla ullakojen käyttöönotto on ollut osa lähes jokaista rakennushanketta. Esille ovat tulleet myös ongelmat. Harvassa kapearunkoisessa rakennuksessa ullakon korkeus riittää siihen, että lämpöerityksen jälkeen tiloissa olisi vielä varsinaiseen asuinhuoneeseen hyväksyttävä korkeus. Tiloja on nimetty asunnon aputiloiksi ja lämpimiksi varastoiksi, mutta monesti ei siitä huolimatta käytännössä toimivat makuutiloina. Puutteita on esimerkiksi poistumisteissä. Yksinkertaista ei

ole myöskään ollut portaiden sijoittaminen: yksi alakerran asuinhuoneista on helposti mennyt porrashuoneeksi. Korkeuden riittäessä asuinhuoneisiin, on ongelmia ollut valaistuksen järjestämisessä. Kattoikkunat olisivat oleellisesti muuttaneet Vanhan Rauman ilmettä, eikä niitä ole hyväksytty, mutta myös erilaiset lyhytratkaisut ovat muuttaneet rakennusten ulkonäköä. Suhtautuminen paloturvallisuusmääräyksiin on vähitellen tiukentunut. On vielä näkemättä, kuinka hyvin ullakkotilojen käyttöönotto on teknisesti onnistunut, sillä mahdolliset rakennusvirheet paljastuvat vasta myöhemmin. Virheitä varmasti on syntynyt, kun matalalta ullakolta on yritetty saada mahdollisimman paljon käyttötilaa. Jäikö vesikaton ja lämpöeristeiden väliin riittävästi tuuletustilaa ja onnistuiko kylpyhuoneen vesieristys?

c. Perustukset ja kellarit

Vanhastaan monet rakennukset ovat olleet multapenkalle perustettuja. Tuulettuvia alustoja ja täytepohjaisia lattioita on alettu tehdä 1800-luvulta lähtien. 1800-luvun lopun ja 1900-luvun alun korjauskaudella lähes kaikki rakennukset saivat tuulettuvan alapohjan ja lohkotuista kivistä tehdyn sokkelin. Alustoja ei yleensä ole käytetty esimerkiksi varastoina, vaan talon alle on jäänyt vain matala ryömintätila. Vain muutamissa tapauksissa liikekiinteistön alla on ollut osittain maan alla oleva myymälä tai työhuone.

Kellareita on ollut sekä rakennusrivien alla, että erillisinä, jolloin niiden päällä saattoi olla pieni kellarinpäällysrakennus. Holvatut kellarit saattavat olla nykyisiä rakennuksia vanhempia ja joskus kellari on jäänyt paikkaan, jossa enää ei ole rakennusta. Holvattuja kellareita oli lähinnä kauppiaiden kiinteistöissä, joissa kylmään varastointiin oli tarvetta myös elinkeinon puolesta. Pieniä talouskellareita on saattanut olla myös rakennusten alla niin, että kellariin on kuljettu keittiön lattiassa olevasta luukusta. Myös alustoihin tehtiin toisinaan kellareita 1800- ja 1900-lukujen taitteen kunnostuksissa. Joskus talouskellarina oli pihalla oleva maakellari.



Vasemmalla Kulmlan todennäköisesti keskiaikainen luonnonkivillä holvattu kellari ja oikealla Tullin hollannintiilillä holvattu kellari, joka liittyy nykyistä tonttia edeltäneen käytön historiaan.

Viime vuosikymmeninä rakennusten alle on kaivettu käyttötiloja. Tämä koskee ennen kaikkea liikerakennuksia, joihin on haluttu lisää tilaa. Muutamien asuinrakennusten yhteyteen on myös tehty pannuhuoneita. Uudisrakennuksiin on viime vuosikymmeninä haluttu tehdä maanalaisia kellarikerroksia. Samalla on hävinnyt tutkimatta keskiaikaisen kaupungin kulttuurikerroksia, joita kuitenkin muinaismuistolain mukaan olisi pitänyt suojella.

d. Vuorilaudoitukset

Vielä 1800-luvun lopulla kaupungissa oli vuorilaudoittamattomia asuinrakennuksia, ulkorakennuksista puhumattakaan. Kuitenkin myös hieman huonoon kuntoon päässeitä aittoja on laudoitettu jo varhain, sillä vuorilaudoituksen ensisijainen tarkoitushan on rakennuksen seinähirsien suojaaminen. Vuorilaudoitus on

myös esteettinen tekijä, minkä vuoksi ensimmäisenä laudoitettiin merkkirakennuksia ja edustavien tonttien asuinrakennuksia. Yleensä laudoitetuksi tuli ensin katusivu. Kun katusivu aikanaan sai muodikkaampaan vuoraukseen, kelpaisi vanha laidoitus usein vielä pihasivulla. Hirsirakennuksen laudoittaminen on mahdollista vasta sitten, kun hirret ensin ovat laskeneet. Tästä syystä uudet rakennukset olivat laudoittamatta noin kymmenen vuotta.

1700-luvun lopulta ja 1800-luvun alusta oli kaupungissa leveällä ja sileällä pystyponttilaudalla vuorattuja rakennuksia, joiden pitkien nurkkaketjujen päät oli muotoiltu pilastereiksi. 1820-luvulla pysytetyt kauppiastalot saivat 1830-luvulla empire-henkisen vuorilaudoituksen, joka oli leveää vaakaponttilautaa. Vaakasuuntainen lista erotti omaksi osakseen ullakkovyöhykkeen, jonka laudoitus oli sileä. Jos rakennus oli tehty pitkällä nurkalla, tuli nurkkapilastereista selvästi esiin työtyviä, mutta jos rakennus oli lyhytnurkkainen, olivat julkisivuja jaottelevat pilasterit vain vähän seinäpinnasta ulkonevia. Ikkunoiden kehyslaidoitukset olivat klassistisia. Tämän tapainen laudoitus yleistyi Raumalla niin, että 1880-luvulle tultaessa lähes koko kaupunki oli saanut yhtenäisen klassistisen asun.

Kun rakennuksia 1800-luvun lopulla ja 1900-luvun alussa korjattiin, ne saivat uuden ilmeen. Usein uusittiin koko vuorilaudoitus. Aluksi suosittiin höylätystä laudasta tehtyä pystyä peiterimalaudoitusta, jossa peiterima oli profiloitu. Ennen sileää ullakkovyöhykettä oli lista, ja jokainen rima päättyi pienen pyöreään kaareen. Päädyssä ullakko-osuudella saattoi olla pystylaudoitus, joka päättyi nirkkoaiheeseen. Myöhemmin tavallisimmaksi tuli kolmijakoinen laudoitus, jossa seinän alaosa ikkunoihin asti oli laudoitettu pystyllä ponttilaudalla, sitten seurasi vaakalista ja keskivyöhykkeellä kapea vaakaponttilauta. Vyöhyke päättyi jälleen listaan, ja ullakko-osuus oli laudoitettu sileäksi.

Laudoituksen perustyyppit elivät rinnakkain, ja vaihtelua saatiin pilasteriaiheilla, ikkunoiden kehyslaidoituksilla, ikkunoiden alapuolelle tulevilla koriste-aiheilla ja ullakkovyöhykkeen kasettijaoilla tai koristeellisilla kattokonsoleilla. Samoilla peruselementeillä siirryttiin tyylikaudesta toiseen. Aluksi suosittiin nikkarityylisiä ja uusrenessanssityylikohtia, myöhemmin jugend-tyyliä. Yksityiskohtia muuttamalla voitiin myös empire-laudoitettu rakennus saada uusrenessanssihenkiseksi tai jugendiin vivahtavaksi ja siitä taas 1920-luvun klassismin mukaiseksi. Vielä 1930-luvun funktionalismi ja 1950-luvun modernistinenkin ilme saatiin aikaan samoin keinoin. Vanhan Rauman yleisilmettä hallitsee kuitenkin yhä koristeellinen uusrenessanssi.

Pihan puolella laudoitus oli yksinkertaisempi kuin kadun puolella myös silloin, kun koko laudoitus toteutettiin samanaikaisesti. Esimerkiksi ikkunoiden kehyslaidoitus on lähes poikkeuksetta erilainen. Pihan puolelle jäi usein edellistä vaihetta edustava laudoitus. Naapuritonttien ja rakennusten välisten vaheiden puoleiset seinät voitiin edelleen jättää laudoittamatta.

Ulkorakennukset laudoitettiin silloin, kun osa rakennuksesta tehtiin lautaseinäiseksi. Pystylaudoitus on ollut ulkorakennuksissa yleisempi kuin asuinrakennuksissa. 1900-luvun lopulla käytettiin myös vaakaponttilautaa. Nurkat, ikkunat, ovet ja luukut kehystettiin yksinkertaisella laudalla.

e. Ikkunat

Ikkunat ovat oleellinen osa julkisivua ja sen tyyliä. 1700-luvun lopun ja 1800-luvun alun klassistisiin julkisivuihin liittyivät joko lähes *neliön muotoiset neliruutuiset ikkunat* tai sitten *pienehköt kuusiruutuiset ikkunat*. *Empire-tyylisiin julkisivuihin kuuluivat suurehkot kuusiruutuiset ikkunat*. 1800-luvun lopun korjausten yhteydessä käytettiin aluksi *ristijakoisia* ikkunoita, joissa alaosan ruudut ovat kaksi kertaa yläosan ruutujen korkuiset. Erityisesti John Fredr. Lindegrenin suunnitelmissa tämä ikkunatyyppe oli vallitseva. Seuraavana nousi suosioon T-jakoinen ikkuna. Ensimmäiset *T-jakoiset ikkunat* tulivat katukuvaan 1800-luvun lopulla, ja ikkunatyyppe pysyi suosittuna pitkään 1900-luvulle. Joissakin rakennuksissa ylä-

ruutu oli hieman kaareva, mutta tavallisessa mallissa kaikki kolme ikkunaruuutua olivat suorina. Muutamissa rakennuksissa on jo 1980- ja 1890-luvuilla käytetty pysty- puun kahteen osaan jakamaa ikkunaa. Kaksijakoiset ikkunat sopivat hyvin esimerkiksi pienten neli- tai kuusiruutuisten paikalle. Usein luullaan, että kaksijakoiset ikkunat ovat peräisin 1950-luvulla. Vanhassa Raumassa kuitenkin vain vähän ikkunoita vaihdettiin 1950- ja 1960-luvulla ajankohdan standardi-ikkunoiksi.

Myymälähuoneistojen näyteikkunoista ensimmäiset tulivat 1890-luvulla. Ikkuna tehtiin tavallisesti asunnon ikkunan paikalle pidentämällä ikkuna-aukkoa alapäästä. Näyteikkunoista tuli siis *korkeita ja kapeita*. Ikkuna oli jaettu pienempiin ruutuihin ja usein käytettiin esimerkiksi T-ikkunan yläruutu hyväksi myös uudessa näyteikkunassa. Vuorilaudoituksessa yläkoriste pysyi entisellään ja sivulautoja jatkettiin. Pian alettiin tehdä myös *leveämpiä näyteikkunoita ja toisaalta sijoittaa myymälän ovi ja näyteikkuna samaan aukkoon*, joka sai yhteisen vuorilaudoituksen. Näyteikkunoiden määrä kasvoi liikehuoneistojen määrän kasvaessa. *1910- ja 1920-luvulla suosittiin pieniruutuista näyteikkunan yläosaa.* Ensimmäinen tyyppiin kuuluva ikkuna tehtiin kuitenkin Hamplaan, torin laidalle jo 1890-luvulla. 1930-luvulla oli jo rakennuksia, joiden katujulkisivussa oli pelkästään näyteikkunoita. Näyteikkunoiden koko kasvoi vielä 1960- ja 1970-luvulla, mutta sen jälkeen on joissakin liikekiinteistöissä epätaloudellisia ja liiketoiminnan kannalta tarpeettoman suuria näyteikkunoita pienennetty. Lähinnä sivukatujen varsilla, mutta myös yksittäisissä Kuninkaankadun rakennuksissa on myymälähuoneita otettu takaisin asumis-käyttöön ja näyteikkunoita vaihdettu jälleen asunnon ikkunoiksi.

Rakennusten katusivulla on useimmiten myös ullakon ikkunoita. Ikkunat sijaitsevat yleensä asunnon ikkunoiden yläpuolella. Useimmiten niitä on jokaisen, mutta joskus joka toisen ikkunan kohdalla. Vanhimmat ullakon ikkunat ovat kapeita kaksi- ja kolmiruutuisia. Niitä on käytetty rakennuksissa, joissa hirsiseinä jatkuu räystään korkeudelle asti. Laudalla korotettujen ullakoiden ikkunat voivat olla nelikulmaisia yksiruutuisia, mutta myös useampaan ruutuun jaettuja. Ullakoiden päätyikkunoina voitiin käyttää kunnostuksen yhteydessä muualta vapautuneita pieniä kuusi- tai neliruutuisia ikkunoita, mutta usein varta vasten tehtyjä vinoruutuisia ikkunoita.

f. Kuistit, ulko-ovet ja portaat

Katetuilla portailla tai säänkäynnillä tarkoitetaan palovakuutusasiakirjoissa useimmiten avonaisia tai umpinaisia kuisteja, joiden määrä kasvoi 1800-luvun kuluessa. 1800-luvun lopun ja 1900-luvun alun muutosten yhteydessä pyrittiin jokainen uusi asunto varustamaan omalla katetulla sisäänkäynnillä. Se oli joko erillinen kuisti tai esimerkiksi pihan puolelle tehdyn uuden keittiön viereen lisätty *kuistimainen sisäänkäynti*. 1800-luvun lopulla kuistit olivat yleensä umpinaisia. Itse asiassa vanha avokuisti on säilynyt vain Sonkin talossa Pappilankadulla. Sonkin kuisti on harjakattoinen, kuten useimmat muutkin vanhat kuistit. Aumakattoisessa talossa saattoi myös kuistin katto olla aumattu. Pienissä kuisteissa tai kuistimaississa lisärakennuksissa oli usein pulpettikatto. Melko harvoin on Vanhassa Raumassa käytetty kuistia, jonka seinäosa on rakennuksen seinän korkuinen ja jonka harjakatto yhdistyy rakennuksen kattoon.

Kuisteissa käytettiin usein koristeellisia, vinoruutuisia ikkunoita. Tehtiin myös verantoja, joissa ikkunoita oli koko seinän pituudella. Vaatimattomassakin kuistissa oli useimmiten ikkuna ulko-oven yläpuolella. Ulko-ovet olivat viime vuosisadan lopulla miltei poikkeuksetta peiliovia, usein pariovia kuten myös kuistilta asuntoon johtava ovi. Erillisellä keittiön kuistilla ja myöhemmin pienten asuntojen kuisteilla saattoi olla yksiosainen ovi.



Joki-Martin kuisti on 1800-luvun puolelta. Oikealla Sandlan päärakennuksen vanha kuisti ja vanhaa pystylautavuorausta sisäpihan puoleisessa julkisivussa.

Ulko-ovina sekä kuistin ja lämmitettävän tilan välisinä ovina on käytetty myös kaksinkertaisia lautaovia. Esimerkiksi leivintupaan johti usein kaksinkertainen lautaovi. Vanhimpien liikehuoneistojenkin ovet olivat tukevia kaksinkertaisia lautaovia, yleensä pariovia. Myöhemmin liikehuoneistoihin tuli peiliovet, joiden yläosa oli lasia. Oven yläpuolella oli yleensä ikkuna. Katutason ollessa nykyistä matalammalla tarvittiin liikkeen oven edessä kunnolliset portaat. Ne olivat yleensä korkeat ja melko kapeat, jalkakäytävän suuntaiset kahdelta puolelta kuljettavat portaat.

Usein materiaalina oli puu, mutta kiviportaitakin tehtiin. Kaide oli joko puinen tai rautainen. Myös liikkeen nurkkaoven eteen tehtiin kahdelta puolelta noustavat portaat. Myöhemmin, ennen 1900-luvun vaihdetta portaat muuttuivat matalammiksi ja osa askelmista voitiin sijoittaa oven sisäpuolelle. Ulkoportaista tuli kivisiä, ja askelmat olivat suoraan oven edessä. Kaiteita ei enää tarvittu.

16. Arvot ja arvioinnit

Arvoja ja arviointia käsittelevä luvun sisältöjä täydensi ja kommentoi Olli Joukio inventoimiensa kohteiden osalta. Kohteet sijoituivat alueen länsi- etelä- ja keskiosaan.

13.1. Arvojen määrittelyperusteet

Rakennushistorialliset arvot

Rakennustaiteelliset arvot

Miljööön tai kaupunkikuvan tai rakennuksen käytön tai siihen liittyvien tapahtumien kannalta (historiallisesti arvokas)

13.2. Arvojen perustelussa käytetyt kriteerit

Kohteen harvinaisuus tai ainutlaatuisuus (harvinaisuus)

Kohteen historiallinen tyypillisuus alueelle (tyypillisuus)

Kohteen aluetta tai tiettyä aikaa kuvaavat tyypilliset piirteet (edustavuus)

Kohteen alkuperäistä tai sitä vastaavan käytön, rakentamistavan, arkkitehtuurin tai

tyylin ilmeneminen ja jatkuminen (alkuperäisyys)

Kohteen alkuperäiset tai sen historialle olennaiset fyysiset erityispiirteet (autenttisuus). Autenttisuus liittyy laajemminkin rakennuksen tai ympäristön alkuperäiseen käyttöön tai sellaisiin muutoksiin ja käyttöihin, joiden arvioidaan tuoneen kohteeseen myönteisiä ja säilyttämisen arvoisia ominaisuuksia.

Kohteen merkitys historiallisen tapahtuman tai ilmiön todisteena tai siitä kertovana ja tietoa lisäävänä esimerkkinä (historiallinen todistusvoimaisuus)

Alueen tai kohteen näkyvissä olevat eri aikakausien rakenteet, materiaalit ja tyylipiirteet, jotka ilmentävät rakentamisen, hoidon ja käytön historiaa ja jatkuvuutta (historiallinen kerroksisuus)

13.3. Arvoluokat ja arvioinnit

A - luokka Erityisen merkittävä rakennus/ aluekokonaisuus/ tori, aukio/ katu/ polku/ avoin maisemapaikka, joka on säilynyt alkuperäisenä tai jonka rakennushistorialliset ja kaupunkikuvalliset arvot (säilyneisyys/alkuperäisyys, tyypillisuus, harvinaisuus, tyylihistorian piirteet) ovat säilyneet autenttisinä rakennuksen muutosvaiheissa Kohde on erityisen herkkä muutoksille ja sen ominaisuutteen ja erityispiirteiden säilyttämiseen tulee kiinnittää huomiota. Erityisen arvokas osa alueen kokonaisuutta	
Suojeluperusteet <u>Rakennuksen</u> runko-osat ovat iäkkäitä. Sen rakennusajankohdalle tai tärkeimmille muutosvaiheille ominaiset autenttiset ja alkuperäiset julkisivukäsittelyt ovat säilyneet. Rakennuksessa tai rakennetussa ympäristössä voi olla useita rakennusvaiheita (kerroksisuus) tai vaihtoehtoisesti se on yhtenäisessä yhden tai kahden aikakauden asussa. <u>Kadut, aukiot, torit, polut maisemapaikat</u> ovat säilyneet pitkään (vähintään useita kymmeniä vuosia) nykyisessä asussaan, eikä niihin ole kohdistunut mittavia entistäviä muutoksia tai uudistuksia. Alueelle vieraita uudismateriaaleja ja -rakenteita ei ole käytetty.	
Toimenpidesuositukset Heikko muutoskestävyys. Hoito- ja käyttösuunnitelman laatiminen sekä selvitysten (rakennus-, puutarha- ja perinnekasvi-inventoinnit)pitäminen ajan tasalla on tärkeää. Rakennusosien uusimista ja rakennuksen laajentamista tulee välttää. Kyseeseen tulee vain rakennuksen tai rakenteen säilymisen kannalta välttämätön kunnossapito, esimerkiksi ikkunoiden maalaus. Rakennuksen käytössä ja käyttötarkoituksen muutoksissa tulee ottaa huomioon historia, rakennushistoria ja kaupunkikuvalliset merkitykset sekä vaikutukset. Julkisivut (sekä kadun että pihan puolella), kellarinhalssit, sokkelit, Ikkunat, näyteikkunat, kadunpuoleiset sisäänkäynnit tulee säilyttää myös käyttötarkoituksen muuttuessa – samoin torit, aukiot, kentät sekä kiveämättömät ja rakentamattomat pihat, jotka tulisi säilyttää sellaisina. Istutuksissa tulee käyttää vain alueella tyypillisiä kasveja. Myös pihasuunnitelmia varten olisi tärkeää laatia selvitykset pihojen nykytilasta ennen muutoksia sekä tehdä pihojen rakentamisesta ja muutoksista luvanvaraista	
Kohdetyyppi: Tontit, rakennukset ja rakenteet	
Arvojen määrittely	Kohde
Tyypillisuus Rakennuksen alueelle ominainen tyyli, rakenne ja rakennusmateriaalit ovat säilyneet autenttisinä	Rajala, Iso-Neol, Iso-Sukk (rakennus 2), Joki-Päewäne, Kukola (päärakennus), Maunu, Tornjaine, Marela, Sipi, Knuutla, Esi-Puandi, Fiilar, Hauenguano, Huilu, Iso-Taari (päärakennus), Iso-Tolwane, Joki -Krann (Pappilankatu),

	<p>Konstar (Pappilankadun puoleinen liikerakennus), Kuljula, Maalar (liikerakennus), Mäkelä, Rännär (asuinrakennus ja piharakennus), Talala (ulkorakennus), Tyyklä, Wähä-Kiwelä, Wähä-Klupula, Wähä-Longi (päärakennus R1 ja ulkorakennus), Aaren (ulkorakennus), Ambla (ulkorakennus), Auleen, Enwalla (päärakennus), Falkk, Fiilar, Frankk (ulkorakennus), Hakkri (päärakennus, ulkorakennus), Hampla (liikerakennus Raatihuoneentorin varrella), Heinlä, iso-Hannu (vanha liikerakennusosa sekä tontin sisäpihanpuoleiset rakennukset), Iso-Sonkk, Iso-Wuarla, Jesper (päärakennus), Jokela (päärakennus), Junnila, Jussla, Kaukla, Kesklä, Kirsti, Knuutla, Kotka, Kotur, Krann, Kruuk/Tawast (ulkorakennus), Kruusla (ulkorakennukset), Kuuri (pieni asuinrakennus pihassa), Liffander, Linnala, Luwila (ulkorakennus), Nalli, Naol, Närwe, Naulankatu 8 (Taka-Tyytylä, eteläinen asuinrakennus), Nyyman/ Muldla (itäinen asuinrakennus), Pajala I (liikerakennus), Parpa, Pertla, Priia, Pryki (ulkorakennus), Pyyrman (päärakennus), Rand-Uati (liikerakennus), Randla (verstasrakennus), Sahar, Salwi, Sandla, Seikkla, Rautla (muu paitsi liikerakennus v.1969), Sillangorv ja Multala, Sipi, Siurus, Sonkk (entistetyn asuinrakennuksen arvoa perustelee katon vuoliaisrakenne, sekä kellari), Taka-Ambla (Eteläpitkädun varren asuinrakennus), Takala, Tammela (asuinrakennus), Tasala, Tommila (pohjoinen päärakennus sekä ulkorakennukset), Tonttla-Pakila, Trivialikoulu, Tuamla (päärakennus), Wähä-Krann (asuinrakennus), Wähä-Rääpi, Wähä-Wänni, Wähä-Jäärlä, Wähä-Lakar, Wähä-Wuarla, Wälmlä, Wänni (asuinrakennus), Wännin päiväkot, Wiljala.</p>
<p>Harvinaisuus Rakennuksen alueella harvinainen tyyli, rakenne ja rakennusmateriaalit ovat säilyneet. Tontilta ei ole purettu rakennuksia, eikä siellä ole purkamisesta johtuvia aukkoja.</p>	<p>Teppola 1 ja 2, <i>Wähä-Lella</i>, <i>Hirw</i>, <i>Mattla</i>, <i>Niiwo</i> (päärakennus), <i>Pungla ja Baltsar</i> (tiilirakennus), <i>Rasi</i> (tehdas), Naulankatu 6 (ulkorakennus), <i>Pildola</i> (päärakennus), <i>Wähä-Taari</i> (ikä!?), <i>Wälkklä</i> (päärakennus), <i>Sukkla</i> (jugendtyylinen päärakennus), <i>Pinnala</i> (tiilirunkoinen, kaksikerroksinen asuinrakennus/ikä), Raatihuone (hallintorakennus/ikä) <i>Torihaukk</i> (tiilirunkoinen liikkeen varasto-/ulkorakennus), <i>Maalar</i> (liikkeen varasto; hirsi- tiili) <i>Kulmla</i> (pr:ei uusrenessanssimuutoksia, ulkorakennuksessa asuinrakennuspiirteitä jäljellä), <i>Hampla</i> (liikkeen varastot), <i>Rännär</i> (Soffronoffin rakennuttama varasto sekä toinen liikkeen varastorakennus) <i>Wähä-Kesklä</i> (poikkeuksellinen 1980-luvun rakennuskokonaisuus), <i>Hauenguano</i> (tiilirunkoinen liikerakennus), <i>Iso-Klupula</i> (toinen alueen kahdesta pohjalaistyyppisestä kaksikerroksisesta asuinrakennuksesta), <i>Käkelä</i> (toinen alueen kahdesta pohjalaistyyppisestä kaksikerroksisesta asuinrakennuksesta), <i>Knapp</i> (asuinrakennus, alueelle tyyppillinen rakennus korjattu Talvisodan pommitusten</p>

	<p>tuhojen jälkeen alkuperäiseen asuunsa), Köntt (1940-luvun liikerakennus), <i>Sauko</i> (1950-luvulla kokonaan ajankohdan asuun muutettu liikerakennus muutosajankohdan asussa), <i>Sorka-Sipi</i> (ortodoksikirkoksi muutettu entinen asuinrakennus jälleenrakennuskauden muutosten aikaisessa asussa), Agus (tiilirunkoinen liikerakennus 1924), Händlä (tiilirunkoinen ulkorakennus), Kalatorin muuntamokoppi, Kalin (1970-luvun asuinrakennus, kerroksellisuuden edustaja), Kouhi (toinen liikerakennus: osittain liike-, osittain varastokäytössä oleva rakennus, alla holvikellari), Lakar (Vähäkirkkokatu, asuin- ja poikkeuksellisen hyvin säilynyt ulkorakennus liikekeskuksen rajamailla), Pajala II (liikkeen varasto/hotelli), Pryki (asuinrakennus), Posellinkatu 1 (Vanha rukoushuone), Wähä-Krann (ulkorakennus)</p>
<p><i>Edustavuus ja alkuperäisyys</i> Edustaa rakennusajankohdalle ominaista tyyliä. Alkuperäiset tai iäkkäät rakennusosat ja rakenteet ovat säilyneet. Kokonaisia julkisivuja ei ole entistetty. Korjaukset ja muutokset on toteutettu autenttisia rakenteita ja ominaispiirteitä kunnioittaen. Historian kerrostumat ovat säilyneet Kuistit, liikkeiden näyteikkunat ja kadunpuoleiset sisäänkäynnit ovat säilyneet. Asuinhuoneistoihin kuuluneita ikkunoita on jäljellä. Rakennuksen luonnonkivisokkeli, kellarinhalssit, kellarit ja tontilla olevat kaivokopit ovat säilyneet. Tiili- tai huopakate Rakennuksen teollisesta toiminnasta kertova- tai paja/ verstaajulkisivu on säilynyt. Eri aikakausia edustavat portit</p>	<p>Rasi, Iso-Simula, Niiwo, Teppola, Mattla, Rajala, Wähä-Lella, Berg, Ilone, Iso-Neol, Isomalminkatu 9, Joki-Päewäne, Kalli (päärakennus), Rasi (päärakennus), Maunu, Mölkkär, Rääpi, Sepplä (Isomalminkatu), Seweriini (päärakennus), Teräwäine (päärakennus ja ulkorakennus), Tullivahe 5, Tyytylä, Wähä-Neol, Wähä-Riikola (ulkorakennus), Wähä-Taari, Iso- Taari (kaivokoppi), Raatihuone, Kirsti, Marela, Hauenguano, Pinnala, Sipi, Kulmla, Fiilar, Pajala, Kouhi (ulkorakennus/liikerakennus), Wähä-Wälkkä (päärakennus), Wälkkä, Winnar (päärakennus ja asuinrakennus), Joki-Mart, Keijola, Mikosepp, Katula/Wähä-Knuutla, Iso-Longi, Kulmla, Kuuri (Kuninkaankadun ja Savilankadun kulmauksen liikerakennus), Tulli.</p>
Kohdetyyppi: Puutarhat	
Arvojen määrittely	Kohde
<p><i>Edustavuus, alkuperäisyys, harvinaisuus/ tyypillisuus</i> <i>Palovakuutuksessa puutarhatonttina mainittu tontti säilynyt puutarhana tai kasvillisuuden vallassa/ tai ilman kasvillisuutta olevat, rakentamattomina säilyneet alueet tontilla, tonttien välillä ja tonttien ulkopuolella</i></p> <p>piha luonnontilainen/ vanhoja puutarhakasveja</p>	<p>Iso-Simula, Händlä, Iso-Tolwanen, Tolwanen, Joki-Mart, Pinnala</p> <p>Plankk, Wähä-Tiula</p>

vanhoja liikekiinteistöjen kiveyksiä ei uusia, nykyaikaisia kiveyksiä ei keinonurmea ei modernia kasvillisuutta arkeologinen arvio luokka 1 tai 2	Pohjankadun länsipään ja Pyhän Ristin kirkon välinen alue Puandi ja Kuoppala Randla, Iso-Hannu, Seweriini Spärri Tornjaine, Tyyklä
Kohdetyyppi: Puistot	
Arvojen määrittely	Kohde
Vanhat puutarhojen ja puistojen paikat nykyisin kaupungin viher- ja puistoalueita Vanhan Rauman reunamilla, alueilla on merkitystä myös rajavyöhykkeinä	Pohjankadun länsipään historiallinen puutarha- ja puistoalue, Pajapuisto Pohjankadun eteläpuolella sekä Pohjankadun pohjoispuolen historiallinen puisto- ja puutarha-alue Helsingintorin puisto -, puutarha, Nortamonaukion puistoalue
Kohdetyyppi: Toriympäristöt	
Arvojen määrittely	Kohde
Vuoden 1756 asemakartalla esiintyvä päällystämätön/ päällystetty tarkkarajainen tai ilman tarkkoja rajoja oleva toriaukio	<i>Kalatori</i> sitä ympäröivine tontteineen ja tonttien ulkopuolisine rakennuksineen (muuntamokoppi ja kaivo) Hauenguanontori sitä ympäröivine tontteineen ja rakenteineen (kaivo) <i>Helsingintori</i> sitä ympäröivine tontteineen, puistoineen, patsaineen (Aukion keskellä sijaitseva kallioalue ja sen edessä oleva puisto on reunustettu katukiveyksin, mikä ei sovellu luonnonvaraiseen kallioalueen luonteeseen eikä Naulamäen alueen vaatimattomaan tyyliin)
Kohdetyyppi: Aukiot	
Arvojen määrittely	Kohde
Rajavyöhyke/ portti vanhan ja uuden kaupungin välillä, puistoa, kiveyksiä,	Nortamonaukio
Kohdetyyppi: Kadut	
Arvojen määrittely	Kohde
Keskiaikaisen/ vanhan luonteensa säilyttänyt, maastonmuotoja mukaileva päällystämätön katulinjaus liikekeskustan ulkopuolella Vanhan luonteensa säilyttänyt päällystetty katulinjaus liikekeskustan ulkopuolella	<i>Kiviniemenkulman päällystämättömät jokeen asti ulottuvat kadut,</i> <i>Kiviniemenkadun</i> mutkittilevat katulinjaukset, Kiwelän, Mäkelän, Huilun tonttien väliin jäävä luonnontilainen kadunlevennys sekä Mikolan ja Mäkelän välinen luonnollinen kulkureitti/ polku, <i>Isomalminkadun</i> kapea päällystämätön katunäkymä. Yleisesti Naulamäen <i>päällystämättömät kadut</i> , jotka seuraavat maaston muotoja

	<p><i>Pohjakadun varsi sitä reunustavine kiinteistöineen, Lauriaan asti, jonka jälkeen vain tien eteläpuolen kiinteistöjen osalta</i></p> <p><i>Jokiranta</i></p> <p><i>Itäkatu sen koko mitalta aina Pyhän kolminaisuuden kirkon alueelta/ Kalatorilta Taarin sillan yli joen toiselle puolelle</i></p> <p><i>Vähäpoikkikatu sen koko matkalta sillan yli sekä jokirantaan muodostuva levennys</i></p> <p>Kauppakatu Raatihuoneentorin itäreunasta Hauenguanontorille</p> <p>Kuninkaankatu Hauenguanontorin seutu</p>
Kohdetyyppi: Polut	
Arvojen määrittely	Kohde
Luonnolliset kulkureitit katujen ulkopuolella, tonttien välisillä alueilla sekä niihin liittyvä maisemarakenne sekä luonnontilainen kasvillisuus	<p><i>Kiviniemenkadun varrella</i> Kiwelän, Huilun, Mikoseppin välinen luonnontilainen kadunlevennys sekä Mikolan ja Mäkelän välissä mutkitteleva kävelypolku</p> <p><i>Jokirantaa pitkin mutkittelevat polut</i> vanhankaupungin alueella</p> <p>Tonttien väliset kulkureitit Itätullin alueella (esim. Sillangorv/ Pryki - tonttien välinen yhteys</p> <p>Tulliaidan paikalla kulkeva, kaartuva ja polkumaisena jatkuva Tullivahe Pyhän Kolminaisuuden kirkolle puistikon ja Tekkalan tontin välissä.</p> <p>Tonttien välillä risteilevät Naulamäen polkumaiset kulkureitit</p>
Kohdetyyppi: Kadun-/ teiden levennykset, muut avoimet paikat	
<p>Kiviniemenkatu Kiwelän, Huilun, Mikoseppin välinen alue</p> <p>Vähäkoulukadun ja Pappilankadun risteysalueen vähäinen levennys/ epäsäännöllinen muoto. Aluetta rajaavat Teukin, Krannin, Käkelän ja Wähä-Pungin tontit</p> <p>Heinlä/ Hakkri - avoin tila tonttien välillä</p> <p>Frankk , Falkk ja Heikklän tonttien yhtymäkohdassa oleva avoin alue</p> <p>Kuljulan tontin länsipuolella, Wähä-Rääpin tontin pohjoispuolella sijaitseva polku, levennys</p> <p>Joki-Krannin ja Teppolan pohjoispuolelle muodostuva kadunlevennys</p> <p>Jokirannan länsipäässä Wännin päiväkodin ja Wähä-Wännin sekä Takalan ympäristöön, joen rantaan</p>	

muodostunut avoin maisematila (syntynyt aitojen ja ulkorakennusten purkujen ansiosta)
Kohdetyyppi: Maisema-alueet ja maisema-/ luonnolliset paikat, näkymät
<i>Jokiranta polkuineen, kasvillisuuksineen ja levennyksineen</i> joen koko matkalla alueen pohjoisosasta itäreunalle Wännin päiväkodille asti
<i>Jokiranta itäpää</i> erityisesti Vähä-Taarin, Lukkarin, Enwallan, Kirstin, Knappin, Kuljulan, Wähä-Rääpin ympäristö, jokirannat, näkymät siltoineen (Taarin silta, Pajasilta), kirkkopuistoinen, katunäkymineen.
<i>Vähäpoikkikatu aina</i> sillalle, josta kulku Kirstin pihaan
<i>Pohjankadun itäpään puistoalue</i> tonttien ulkopuolisine rakennuksineen (Laurentiuksen lähde/kaivokoppi), alue muuttuu jatkuessaan jokirannan luonnontilaiseksi maisema-alueeksi
<i>Pohjankadun</i> tonttien pohjoispuolinen kallioinen keto Lukkarin, Iso-Enwallan ja Enwallan tonttien pohjoispuolella
<i>Tallikedon alue</i> , jokivarren maisema tonttien (Wännin päiväkotia, Wähä-Wänni, Takala, Kesklä, Wähä-Kesklä, Wänni, Sahar) eteläpuolella sekä tonttien pohjoispuolinen alue
<i>Itätullin</i> alueella, Tullin tontin itäpuolen ruohikkoinen kenttä, joka yhdistyy Orellin puistoon
Sepplä, Rajala, Kukola
<i>Naulamäen kallioiden</i> (nyk. istutukset) ympäristö ja katunäkymä
Kiviniemenkulman katumiljö, polut, jokimaisema, kasvillisuus (omenapuut, puut)
Kohdetyyppi: reuna-alueet, raja-alueet
Nortamonaukio
Tullivahe, joka kadun päätyttyä vaihtuu kirkkopuiston ja Tekkalan välistä kulkeväksi poluksi.
Tullin tontin itäpuoli/ nurmi-puistoalue
Kirkonseutu
Pyhän kolminaisuuden kirkonrauniot sekä niitä kehystävä maisemakokonaisuus entisen tulliaidan rajalla
Tonteille kuuluvat, pihapiirien ulkopuolella sijaitsevat luontopaikat, raja-alueet, puutarha-alueet, takapihat (Sandla, Tulli, Kulmlan ”kulmaus”)

B - luokka

Merkittävä rakennus/ aluekokonaisuus/ tori, aukio/ katu/ polku/ avoin maisemapaiikka, jonka alkuperäinen rakennusajankohta tai rakennushistoriallinen muutosvaihe (säilyneisyys, tyyppisyys, harvinaisuus, tyylihistorian piirteet) on edelleen havaittavissa. Aikaisempaa tyyliä jäljittelevän tai muun kokonaisvaltaisen muutosprosessin seurauksena (rakennus)historialliset, kaupunkikuvalliset sekä mahdollisesti toiminnalliset arvot ovat vähentyneet. Arvokas osa alueen kokonaisuutta.

Suojelun perustelu

Kohteiden rakennusosat, rakenteet ovat vanhoja, niitä on kuitenkin saatettu kunnostaa ainakin osittain autenttista ilmettä muuttaen, esim. entistävää kunnostusperiaatetta noudattaen/ uusia rakenteita lisäten niin, että esim. liikehistorian vaiheita ja muita käytön ja tyylihistorian rakenteita on hävitetty. Julkisivu saattaa olla esim. uusrenessanssityyliä vanhan piirustuksen pohjalta esittävä rekonstruktio (Agus, Aaren, Moso, Kalatori, Helsingintori, Eteläpitkäkäkatu), sisäpiha tai jokin julkisivu saattaa olla autenttinen, kellarit jäljellä. Kadut, aukiot, torit, polut maisemapaikat ovat jonkin verran muutettuja, laajennettu, päällystetty / rakennettu alueelle ilman historiallista perustetta olevilla materiaaleilla/ rakenteilla tai niitä kehystävä rakennuskanta on entistettyä/ sitä on purettu / aluerajat ovat osittain hämärtyneet, muuttuneet merkittävästi.

Toimenpidesuosituksukset

Kestää kohteena jonkin verran muutoksia. Joidenkin rakenteiden purkaminen on mahdollista. Kokonaisvaltaiset muutokset tai laajennukset eivät ole mahdollisia. Vanhojen rakennusosien, materiaalien, aluerajausten säilyttäminen on tärkeää. Vähittäinen, tarveharkintaan perustuva korjaustapa.

Kohdetyyppi	Arvojen määrittely	Kohde
Tontit/ rakennukset/ rakenteet	Alueelle <i>tyypillinen tai harvinainen</i> tyyli muutettu tai osittain <i>entistäen tuotettu</i> rekonstruktio/ rakenne	Apul, Eskola, Iso-Kirwelä. Juusla, Sakkola, Teräväine (asuinrakennus) , Wähä-Kirwelä , Aaren, Agus, Heinlä (verstas-/leipomorakennus), Aulen (vähäisessä määrin), Iso – Taari (ulkorakennus korjattu/ uudistettu tulipalon seurauksena), Kiwelä (alueella harvinainen tiilirunkoinen, muutettu 1990-lla), Konstar (Harvinainen tiilirunkoinen teollisuusrakennus muutettu 2000 - luvulla)Moso (tyypillinen, entistetty), Rännär (liikerakennus), Ruikk (entistetty liikerakennus), Ruikksepp, Wähä – Longi (ulkorakennus), Wähä – Pungi (rakennukset), Wähä – Suutar, Aaren (Liikerakennus), Agus (liikerakennus/ hirsirakennus), Ambla (asuinrakennus), Enwalla (Korplaine), Frankk (asuinrakennus); Hakkri (toinen asuinrakennus), Händlä (asuinrakennus), Hannu, Härmlä, Abram/Haukk/Hanpla/Wähä-Haukk (Kuninkaankadunpuoleinen liikerakennus), Helsing, Iiski, Iso – Enwalla, Iso – Korplaine, Iso – Jäärlä, Jesper (toinen asuinrakennus), Jokela (harvinainen teollisuusrakennus), Joki – Krann (Länsikatu), Kauppakatu 27,

rakennusmateriaalit *osittain uusittu tai uudistettu* vanhaa tyyliä *jäljitellen vanhan mallin pohjalta tehtyjä uusia rakenteita*, joille ei välttämättä ole historiallista perustetta (esim. kuisteja, sisäänkäyntejä) muutoksia tehty osittain liian kokonaisvaltaisesti alkuperäistä tyyliä kunnioittamattomalla tavalla

tontin rakennuksia purettu jättämällä paikka tyhjäksi tai rakentamalla alueelle vieras / sopimaton/ kulttuuriarvoja heikentävä rakenne

Kauppi, Klööwi, Kruusla (päärakennus), Kuappla, Kuuri (Kuninkaankadun varren liikerakennus), Lakar (Isopoikkikatu), Lassla, Luandla, Luwila (päärakennus), Mandla, Mestlä, Ala-Jesper, Naulankatu 8 (Taka-Tyytylä itäinen asuinrakennus), Ojala, Östman, Patola, Pentlä, Pussla, Pyyrman (toinen asuinrakennus), Rahko, Rand-Uati (asuin-ja ulkorakennus, asuinrakennus, sauna), Randla (kaikki muut paitsi verstaas), Ruahola, Sepplä (Kuninkaankatu), Taka-Ambla (Pihanpuoleinen asuinrakennus/ ulkorakennus), Iso – Tiula, Tommila (eteläinen päärakennus), Vuorenpää (tontti), Wähä – Klööwi, Wähä – Kotka, Wähä – Kuuri/ Iso-Kuuri, Aalperi ja Bergeri, Anttla, Iso-Sukk ,(tontti, rak. 1 ja 3 sekä ulkorak.), Loppmeri, Naulankatu 6 (päärakennus), Päewäne, Pihala, Niiwo (asuinrakennus), Taka-Kalli, Spärri (liikerakennuksen kadunpuoleinen julkisivu) Tekkala (asuinrakennukset), Tullivahe 3, Wähä-Maunu, Wähä-Päewäne, Wähä-Sukk (päärakennus), Winnar (ulkorakennus), Plankk, Pungi, Nyyman/Muldla (läntinen asuinrakennus), Anttiin, Anundila, Iso-Riikola, Iso-Tokila, Kalli (ulkorakennus), Lella, Eskola, Sakkola (päärakennus), Sorwar (päärakennus), Tokila, Tyytylä (ulkorakennus), Kukola (ulkorakennus), Wähä-Kirwelä, Wähä-Pildola, Wähä-Riikola, Mikola, Talala (liikerakennus)Kleemola, Raula,Tuamla (ulkorakennus), Wähä – Tiula, Wiisla (lukuunottamatta uutta

		asuinrakennusta) Rääpi (tontti), Seweriini (tontti), Suni, Sorka – Sipi (ulkorakennus purettu), Klööwi, Kauppi, Puandi ja Wahala (uudisrakennukset alueen tyyliin sopimattomia matalia rivitaloja), Ruandla
Toriympäristöt	Alueen alkuperäinen/historiallisen muutosvaiheen rakenne, materiaalit ja tila on muutettu/ jäsenneily osittain uudelleen, vanhoja rakenteita korvattu sopimattomalla rakenteilla tai tuotu kokonaan uusia rakenteita	Raatihuoneen tori, torikatokset, kioskirakennus peittävät arvokkaita näkymiä, mm. A-luokituksin arvioituja rakennuksia kaupungin tärkeimmässä solmukohdassa
Aukiot	Vanha aukio tai tuotettu aukio/ muutoksia tehty paikoin liian kokonaisvaltaisesti alueelle vierain materiaalein	Anundilanaukio Savilanaukio Pieni risteysaukio Tyytylän edessä (poikkeava katulinjaus)
Puistot	Alueen alkuperäistä ideaa on muutettu, tila tuotettu ja jäsenneily osittain uuden idean pohjalta	Orellin puisto. Entinen pappilan viinanpolttimon paikka ja myöhemmin Orellin torpan paikka muutettu puistoalueeksi. Vanhasta tilasta jäljellä nimi, joka siirretty kuitenkin uuteen kontekstiin, alkuperäinen historiallinen maisemakonteksti muutettu
Kadut	Vanha katulinjaus, muutoksia tehty paikoin liian kokonaisvaltaisesti ja/tai alueelle vierain materiaalein	Kuninkaankatu Hauanganontorilta lännen suuntaan koko matkalta Raatihuoneentorin ympäristö ja parkkialueet Kauppakatu Savilanaukiolta Raatihuoneentorin itäreunalle asti
Reuna -ja raja-alueet	Alueen maisemarakenne paikoin uudisrakentamista vastaavaa (kiveykset) - uhkaavia tekijöitä tulevat muutokset, uudisrakentaminen vanhakaupungin välittömään tuntumaan	Länsireuna

C - luokka

Rakennus/ aluekokonaisuus/ tori, aukio/ katu/ polku/ avoin maisemapaikka, jonka alkuperäinen ajankohta tai merkittävä historiallinen muutosvaihe (säilyneisyys, tyypillisuus, harvinaisuus, tyylihistorian piirteet) ei enää ole selkeästi näkyvissä. Kokonaisvaltaisen muutosprosessin seurauksena rakennushistorialliset, kaupunkikuvalliset sekä mahdollisesti toiminnalliset arvot ovat vähentyneet. Osa alueen kokonaisuutta.

Suojelun perustelut

C – merkinnällä merkityt kohteet ovat kokonaan/ osittain täysin muutettuja/ laajennuksia, useaan otteeseen, alkuperäinen rakenne, tyyli ja idea kokonaan hävitetty. Kadut, aukiot, torit, polut maisemapaikat/ rajat kadottaneet alkuperäisen ilmeensä

Muutoskestävyys

Kohde itsessään kestää paremmin muutosta kuin A ja B. Huomioitava kuitenkin muutosten *maisemalliset vaikutukset* sekä *kulttuuriarvojen muotoutumisen prosessi*, jossa ajan kuluessa uudet rakenteet vähitellen keräävät kulttuurisia merkityksiä käytön myötä. Muutokset tehtävä niiden vaikutukset ympäröivään alue-/ rakennuskokonaisuuteen, kaupunkikuvaan sovittaen.

Kohdeyyppi	Arvojen määrittely	Kohde
Tontit/rakennukset/ rakenteet	Tyylillisesti täysin muutettu, materiaalit uusia, aukotusten sijainnit vaihdettu, vanha runko-osa enää osittain jäljellä, rakennus muistuttaa paikoitellen uudisrakennusta	Koppla, Rapakkala, Sakkola (tontti), Sorwar (ulkorakennus), Taka-Kalli (asuinrakennus), Tekkala (asuin- ja ulkorakennus), Tullivahe 5 (kellari) liski (liikerakennus), Mestlä (pihan asuin- liikerakennus); Rautla (liikerakennus v.1969), Vuorenpää (rakennukset),
Puutarhat	Piha voi olla näyttävä ja esteettisesti edustava, mutta pihan alkuperäinen idea on hävitetty, siihen on tehty uusi rakenne, uusia kiveysratkaisuja, tuotu vieraslajeja (erit. puustoa), joita ei perinteisesti esiinny Vanhan Rauman pihoissa, keinonurmea, laatoituksia, tontin tyypillinen luonne (aidat, rajat) hävitetty	Taka – Ambla Iso – Jäärlä Puandi (tontin länsireuna)
Aukiot/ Kadun- teidenlevennykset Muut avoimet paikat	Purkamisten vaikutuksesta syntyneet <i>sekundaariset aukiot</i> ja laajennukset, joiden sijainti ja luonne vaikuttavat kaupunkikuvallisia arvoja heikentävästi.	Tullin eteläpuolella sijaitseva parkkialueena toimiva aukio entisen tulliaidan ulkopuolelle jäävä alue Eteläpitkädun ja Vanhankirkonkadun välinen purettujen tonttien paikalle syntynyt aukio Wännin kenttä, puretun Nahkatehtaan alue ja sen reunalla sijaitseva matala liikerakennus Kirkon parkkipaikka
Kadut	Vanha linjaus uudistettu, päällystetty, levennetty, liittyä	Kuninkaankatu Raatihuoneentorilta Savilankadulle

	länsireunalla uudistettuihin aukioihin	Savilankatu Anundilankatu
		Kauppakatu (ent. Tullikadun osuus) Raatihuoneentorilta Savilanaukiolle
Maisema-alueet ja maisema-/ luonnolliset paikat, näkymät	Aluetta muutettu merkittävästi historiallisia rakenteita ja alueen eheyttä purkamalla	Pohjankadun itäpää, kadun pohjoispuoli Laurilan/ Rauman pesulan alueelta Pohjankadun risteykseen
reuna- ja raja-alueet	Alueen kulttuuriarvot ovat heikentyneet merkittävästi uudistusten ja muutosten seurauksena. Kulttuuriarvojen uhkana uudisrakentaminen vanhankaupungin välittömään tuntumaan	Alueen itäreuna Pohjankadun päästä Itätulliin asti Pohjankadun itäpää, kadun pohjoispuoli Laurilan/ Rauman pesulan alueelta Pohjankadun risteykseen Alueen luoteisnurkassa Iso- ja Wähä – Kuurin tonttien pohjoispuolella sijaitseva alue, osa entinen Nahkatehtaan tonttia vanhankaupungin ja uudemman kaupunginosan välinen raja hämärtynyt, osittain hävinnyt / uhkana maailmanperintöarvoille (rakennushistoriallinen/ historiallinen/kaupunkikuvallinen alkuperäisyys ja yhtenäisyys) länsireunan uudistetut tontit Wahala ja Wähä – Seppin kiinteistöt erit. Wahalan rivitalot edustavat alueelle epätavallista rakennustapaa ja sijaitsevat kaupunkikuvallisesti merkittävällä paikalla

Ilman merkintää

Suojelun perusteita

Vuoden 1981 jälkeen rakennettuja rakennuksia ei arvotettu niiden iän vuoksi

Huomioitava olisi, että kulttuurihistorian arvot kertyvät ajan myötä, uudet tyylliset ja rakenteelliset ratkaisut muuttuvat ajanoloon osaksi alueen kulttuurikerrostumia

Toimenpidesuositukset

Arvottaminen ja vaikutusten arviointi suoritettava viimeistään kun muutos - ja korjaustarpeita esiintyy. Muutosten tulisi olla linjassa rakennukset, rakenteen vallitsevan tyylin kanssa. Uuden tulisi sopeutua vanhaan. Periaatteena vanhaa tyyliä kunnioittava korjaaminen. Muutokset huomioitava kaupunkikuvan kannalta.

Kohdetyyppi	Arvojen määrittely	Kohde
Tontit	Uudisrakennuksia	Konstar (liikerakennus), Iso-Sauko, Wähä-Sauko, Tawast, Mandla, Wähä – Sepp, Wahala/Puandi, Pohjankatu 14 (Mäki – Tiula), Ruikk (toinen liikerakennus), Vuorenpää (2000), Iso – Hannu (toinen liikerakennus 1980 - l), Kruuk/Tawast (päärakennus), Wähä – Kesklä, Wiisla (asuinrakennus 2009)
Puutarhat	Uusia piharatkaisuja	Wiislan uudisrakennukseen liittyvä piha-alue Vuorenpään piha

Karttaotteet alueista rajauksineen

Suosituksia eri arvoluokkia edustavien kohteiden kulttuuriarvojen vaalimiseksi

A-kohteet	<p>erityisen merkittävien kohteiden ja alueiden <i>autenttisten</i> rakenteiden ja alueiden sekä historiallisen, rakennushistoriallisen ja maisemallisen yhtenäisyytensä (<i>integriteetti</i>) säilyttäneiden kohteiden ja alueiden vaaliminen ja säilyttäminen nykyisellään.</p> <p>Korjaukset: vähittäiset, tarkkaan harkitut muutokset, ei kokonaisten julkisivujen kerralla tehtyjä kunnostuksia, ei hyväkuntoisten osien vaihtamista, entistämistä, suunnittelijoiden työn jälkien, asumisen, sosiaal historian (luokat, liikehistoria, ammattikunnat, alueella harvinaisiksi käyneet leivintuvat jne.) vaiheiden poistamista</p>
B - kohteet	<p>merkittävien kohteiden ja alueiden vaaliminen välttämällä tarpeettoman laajoja ja tarpeettomia muutoksia, kuten hyväkuntoisten osien vaihto, aluerajausten muutokset, uusvanhojen materiaalien ja tyylien käyttöä sekä entistämistä</p> <p>Korjaukset: Nykyisten kerrostumien ja aluerajausten säilyttäminen. Vähittäiset, tarkkaan harkitut muutokset, ei kokonaisten julkisivujen/ alueiden kerralla tehtyjä kunnostuksia, ei hyväkuntoisten osien vaihtamista, suunnittelijoiden työn jälkien, käytön historian, asumisen, sosiaal historian (luokat, ammattikunnat, alueella harvinaisiksi käyneet leivintuvat jne.) vaiheiden poistamista. Ei entistämistä.</p>
C - kohteet	<p>Tätä luokkaa ei tulisi enää kasvattaa. Muutokset ja korjaukset tulisi harkita ja suunnitella Unescon maailmanperintö- /RKY 2009 – arvoja vaalien ja kunnioittaen.</p> <p>Korjaukset: Maisemallisten/ kaupunkikuvallisten vaikutusten huomioiminen muutosten yhteydessä. Ei entistämistä.</p>

Kirjallisuus ja lähteet

Vanhan Rauman rakennusinventointiaineisto 2010 – 2012. Olli Joukio, Laura Hesso, Kirsi Niukko. Säilytyspaikka Satakunnan museon ylläpitämä Pakki-tietokanta.

Ajantasainen asemakaava. Rauman kaupunki.

El Harouny Elisa, Riipinen Olli-Pekka, Santaholma Kaija, Tuomi Timo: Suomalaisia puukaupunkeja - Rauma. 1995.

Gardberg Carl Jacob 1950-1951. Vanhankaupungin historiallisia tutkimuksia. Aineistojen säilytyspaikka korjausrakentamiskeskus Tammela.

Hakanpää Päivi: Rauma. Kaupunkiarkeologinen inventointi. Museovirasto. Rakennushistorian osasto. 2009.

Kiinteistötietojärjestelmä, Maamittauslaitos. www.ktj.fi

Kärki Pekka: Vanhankaupungin inventointi sekä taiteellinen ja historiallinen arviointi. Paino-Rauma Offset.1967.

Lähteenoja Aina: Rauman kaupungin historia, osat I-III. 1932 -1934.

Maistraatin rakennuspiirustukset. Rauman kaupungin rakennusvalvonnan arkisto.

Nurmi-Nielsen Anna: Vanhan Rauman talot.
http://www.rauma.fi/museo/vr_rakennukset/rakennukset/aloitussivu.htm

Nurmi-Nielsen Anna: *Vanhan Rauman talot*. Julkaisematon käsikirjoitus. Rauman museo.

Rauman kaupunkia koskevat palovakuutukset 1830-luvulta 1890-luvulle. Mikrofilmit Rauman museon hallussa (säilytetään korjausrakentamiskeskus Tammelassa).

Rauman seurakunnan rippikirjat 1700–1800-luvulta. Luettavissa osoitteessa
<http://www.sukuhistoria.fi/sshy/index.htm>

Rautavuori Leena (1987): Kortteli 43. Rakennukset, asukkaat ja asuminen 1850 - 1980. Rauman museo.

Valokuvat Rauman museo ja Satakunnan Museo

Vanha Rauma – Asemakaavan muutosehdotus ja rakentamista ohjaava kokonaissuunnitelma. 1980.

Kuvat

Kannen kuva: Olli Joukio, Anna Pekkarinen, Kirsi Niukko 2010- 2012

Muut Kuvat: Satakunnan Museo, Rauman museo, Inventointikuvia

