

RAUMA LÄHDEPELTO ASEMAKAAVA-ALUEEN ARKEOLOGINEN INVENTOINTI



Jouko Pukkila
Satakunnan museo 2011



SATAKUNNAN MUSEO

Tiivistelmä

Satakunnan museo suoritti Rauman Lähdepellon alueella asemakaavan laadintaan liittyvän inventoinnin toukokuun lopulla 2011. Inventoinnissa tarkastettiin aiemmin tunnetut kivirakenteita sisältäneet kohteet Ottila I ja Ottila II sekä löydettiin uusia. Mikään uusista havainnoista ei varmuudella ole esihistoriallinen kiinteä muinaisjäännös. Osa kohteista tunnistettiin mm. viljelyyn, eri-ikäisiin rajoihin ja alueen ulkoilureitistön tekoon liittyviksi rakenteiksi.

RAUMA LÄHDEPELTO
ASEMAKAAVA-ALUEEN ARKEOLOGINEN INVENTOINTI

Jouko Pukkila
Satakunnan museo 2011

Sisällys	1
Johdanto	2
Lähestymiskartta	4
Peruskarttaote	5
Muinaisjäännösrekisterissä olevat kohteet	6
Muut kohteet	17
Luonnonmuodot	56

RAUMA LÄHDEPELTO
ASEMAKAAVA-ALUEEN ARKEOLOGINEN INVENTOINTI

Satakunnan museo suoritti Raumalla Lähdepellon asemakaava-alueella Pitkäjärven ympäristössä kaavatyön valmisteluun ja suunnitteluun liittyvän arkeologisen inventoinnin Rauman kaupungin kaavoitusosaston tilauksesta. Työn suoritti FM Jouko Pukkila touko- ja kesäkuussa 2011. Maastotyöt tehtiin 25. ja 31.5.

Alue on Kortelassa Pitkäjärven ympäristössä Rauman kaupungin eteläosassa. Liikenteellisesti sitä rajaavat valtatie 8 sekä paikallistiet 2025 ja 12643, joiden risteyksessä idässä oleva Monnan alue jää kaava-alueen ulkopuolelle. Alueen reunoilla on muutamia asuinrakennuksia, Ooperin urheilutalo ja pieniä peltoalueita, joista järven itäpuoliset ovat jääneet käytöstä. Keskosat ovat pääasiassa rakentamatonta ulkoilualuetta, jolla on lukuisia ulkoilureittejä ja latupohjia.

Pitkäjärvi alueen länsiosassa on 4,8 m meren pinnan yläpuolella. Valtatien 8 ja järven välinen tutkimusalueen osa on peltojen ja pienten kallioisten metsäalueiden muodostamaa maastoa, jossa korkeuserot eivät ole huomattavia. Valtaosan tutkimusalueesta muodostaa järven itäpuolinen kallioinen metsäalue, joka kartalle on merkitty nimellä Pitkäjärven kuntoilualue. Järven itäranta on loivaa rantamaastoa, jolla on pari pientä entistä peltotilkkaa. Pellot ovat luultavasti olleet alun perin laajempia tai sitten alueella kohti järveä säännöllisin välimatkoin kulkevat ojat liittyvät kuntoilun alueen reitistön kuivattamiseen. Rantakaistaleen takana alkaa kallioinen metsäalue, jossa suurin kartalle merkitty korkeus on 36,1 m. Kalliot ovat paikoin maisemallisesti erittäin näyttäviä, laajoja laakeita puuttomia aukeita, joiden välialueilla on metsää tai kalliopohjalle muodostuneita soita.

Alueelta tunnetaan entuudestaan kaksi kohdetta, Ottila I ja II, jotka ovat Museoviraston ylläpitämässä muinaisjäännösrekisterissä. Molemmissa kohteissa on kiviröykkiöitä, joiden ajoitus on toistaiseksi selvittämättä. Kaava-alueesta itään sijaitsee Monnajärven pronssikautinen röykkiökohde, jonka perusteella saattoi niitä olettaa löytyvän myös ympäristöllisesti samankaltaiselta seudulta kaava-alueella.

Inventointi oli teemainventointi, jossa huomioitiin kaava-alue kokonaisuudessaan. Tavoite oli tarkastaa tunnetut kohteet ja etsiä uusia. Ajankohta oli otollinen maan pinnalle näkyvien kohteiden havaitsemiseen, samoin ympäristö pääasiassa kallioisena alueena edesauttoi nimenomaan niiden havaitsemista. Maanpinnan alaisia havaintoja etsittiin ojaleikkauksista, tuulenskaadoista ja rakennustöiden yhteydessä paljastuneista maaston kohdista. Pääasiassa maaston kallioisuudesta ja korkeuksista johtuen tämä katsottiin riittäväksi, sillä korkeussuhteidensa puolesta alue ei etukäteen vaikuttanut otolliselta esimerkiksi kivikautisten asuinpaikkojen löytymiselle. Mineraalimaan peittämät alueet sijaitsevat pääasiassa korkeudella 5-15 m mpy., siis selvästi kivikautista asutusvaihetta matalammalla.

Havainnot dokumentoitiin sanallisesti, valokuvaamalla ja tekemällä tiettyjä rutiininomaisia mittauksia. Sanallisessa kuvauksessa keskityttiin dokumentoimaan havaitun ilmiön mitat arvioituina järjestyksessä suurin pituus – suurin leveys – suurin korkeus. Viimeksi mainittu saattaa joissain tapauksissa olla edellistä suurempi. Raportissa ilmoitetaan myös pituusakselin suunta, joka mitattiin kompassilla. Havaituille rakenteille ja muille ilmiöille mitattiin koordinaatit Garmin GPSmap 76CSx –nimisellä GPSllä. Käytetty mittajärjestelmä oli YKJ 3 eli yhtenäiskoordinaatiston mukainen. Tähän raporttiin tulokset on muunnettu EuReF35 –järjestelmän mukaisiksi Geodeettisen laitoksen koordinaattimuutosivun <http://coordtrans.fgi.fi/transform.jsp> avulla. Rajaustarkkuutena toimi GPS-laitteen ilmoittama mittaustuloksen virhemarginaali, joka sääolosuhteista ja maaston peitteisyydestä johtuen vaihteli +-3 - +- 8 m välillä. Mitään sellaista kohdetta ei löydetty, jonka kohdalla rajausta olisi vaatinut muita toimenpiteitä, esimerkiksi koekuoppia. Mittaus suoritettiin kohteen keskeltä, paitsi pitkänomaisissa rakenteissa, joissa mittaus suoritettiin kummastakin päästä ja tarvittaessa myös muista kohdista. Kohteet valokuvattiin digitaalisella kameralla Canon IXUS 60. Kuvaan pyrittiin saamaan paitsi itse kohde niin ympäristöä ja etenkin niitä asioita, joihin myös sanallisessa kuvauksessa oli kiinnitetty huomio.

Kivirakenteissa tarkasteltiin myös sitä, minkälaisista kivistä rakenne oli tehty: olivatko ne lohkokiviä (rinnakkaisilmaisu tälle on teräväsärmäinen kivi) vai luonnonkiviä. Erikseen havainnoitiin, onko rakenteessa punaisia hiekkakivilaakoja. Lohkokivistä etsittiin poranjälkiä. Kiviä verrattiin myös lähimmässä ympäristössä esiintyviin kivien ulkoasuun ja karkeasti myös kivilajeja vertailtiin. Dokumentoinnin yhteydessä kiinnitettiin huomio myös ympäristön topografisiin ominaisuuksiin, etäisyyteen peltoon, vesistöön, tiehen yms. nykyiseen rakenteeseen, ympäristön muokkaukseen ja etsittiin mahdollisia selityksiä rakenteen synnylle (esim. ojan teossa syntynyt kivikko). Edelleen huomioitiin, oliko kohde maa- vai kalliopohjalla ja millainen kasvillisuus oli ympäristössä vallitsevana.

Raportissa havainnot ryhmitelty siten, että ensin tulevat muinaisjäännösrekisterissä jo olevat kohteet ja seuraavaksi muut kohteet. Muissa kohteissa on perusteellisemmin käsitelty ne, jotka inventoija on katsonut mahdollisesti muinaisjäännöksen määritelmän täyttäväksi. Nuoriksi tunnistetut kohteet on käsitelty pintapuolisemmin. Lopuksi käsitellään sellaiset luonnon muodot, jotka saattaisivat tulevaisuudessa aiheuttaa arkeologisen havaintoilmoituksen. Kun uusissa kohteissa on kohdassa ”rauhitusluokka” jokin merkintä, se on inventoijan ehdotus.

Alueella havaittiin lukuisia kivirakenteita, joista useimmat liittyvät alueen varhaisempaan käyttöön, peltoviljelyyn, rajalinjoihin tai kiven louhintaan. Viimeksi mainittuja ei tarkemmin otettu talteen, koska niitä oli erittäin lukuisasti kaikkialla kallioalueilla ja poranjäljistä päätellen kyse oli nuorista työpaikoista. Uudemmat rakenteet liittyvät ulkoilureittien rakentamiseen. Eniten huomiota kiinnitettiin uusiin röykkiöalueisiin Ottila III ja Pitkäjärvi E, joissa havaitut rökkiöt muistuttivat jossain määrin rautakautisia hautoja. Korkeussuhteista päätellen ja sen seikan takia, että ne sijaitsevat lähellä entisiä tai nykyisiä peltoja arvioitiin, että kyse on sittenkin pikemminkin viljelyyn liittyvistä raivausröykkiöistä. Ilman tarkempia tutkimuksia tätä ei kuitenkaan voi varmasti sanoa. Ottila III:n ympäristön loiva etelärinne saattaisi kätkeä asuinpaikan ja Pitkäjärvi E:n ympäristöään korkeammalle rakennetun rökkiön ydinosa saattaisi olla jotain muuta kuin raivausröykkiö. Esitöissä tehty selvitystyö ei kuitenkaan tuonut esiin irtaimia esinelöytöjä, joiden perusteella voitaisiin olettaa esimerkiksi rautakautisen asutusvaiheen olemassa oloa alueella.

Inventoinnista laadittua kertomusta säilytetään Satakunnan museon arkistossa, kopio on toimitettu Museovirastoon.

Turussa 27.6.2011

Jouko Pukkila

Lähestymiskartta
Mk 1:80000



© Maanmittauslaitos, lupa nro 573/MML/11
Pohjakartta © Maanmittauslaitos lupanro 573/MML/11

Peruskarttaote
Mk 1:16000



© Maanmittauslaitos, lupa nro 573/MML/11
Pohjakartta © Maanmittauslaitos lupanro 573/MML/11

MUINAISJÄÄNNÖSREKISTERISSÄ OLEVAT KOHTEET

OTTILA I

Muinaisjäännösrekisterinumero 1000010134

Perustiedot

MJ-tyyppi: kivrakenteet
Tyypin tarkenne: röykkiöt
Ajoitus: ajoittamaton
Rauhoitusluokka: 2
Lukumäärä: 5
Peruskartta: M3143 RAUMA

Koordinaatit: P=6787231 I= 204449
P (YKJ)= 6790080 I(YKJ)= 3204500
Z= 10 -12,5 m.
Koordinaattiselite: Muinaisjäännösrekisterin mukainen.
Etäisyystieto: Rauman kirkosta 2,4 km S
Arkistotiedot: Leena Koivisto 2010

Inventointi 2011:

Aika: 25.5.
Karttaotteet: Peruskarttaote

Tutkimuskertomus

Sijainti ja maasto:

Röykkiöt sijaitsevat Sampaanalassa, vt 8 ja Pitkäjärven välissä. Alueella on pieniä kalliomäkiä ja metsälaikkuja sekä niiden välissä peltoja, jotka ovat hevoslaitumina.

Kohteen kuvaus:

Röykkiö 1: pienen pellon vieressä metsässä olevan kallion laen reunassa kallion korkeimmalla kohdalla, pellostä noin 20 m NNE ja sitä noin 5 m korkeammalla on 9 (W-E) x 3 m soikea ja teräväkärkinen röykkiö. Suurin osa kivistä on lohkokiviä, mutta on myös pyöreäkulmaisista. Kivet ovat 30-60 cm, paikoin niitä on 2-3 kerroksessa. Rakenteen päissä on isommat kivet.

P: 6787235 I: 204449, P(YKJ): 6790085 I(YKJ)=3204499, mittaustarkkuus +- 5 m.

Röykkiö 2: Edellisestä noin 20 NNW on pienen kallion laen NE-reunassa, korkeimmalla kohdalla on 5 (NNW-SSE) x 1,5 m laajuinen selkeä soikea rakenne. Tehty 35-50 cm kokoisista lohkokivistä ja pyöreäkulmaisista kivistä. SE -päässä on vierekkäin kaksi isoa, 70x40x50 cm kokoista kiveä, joista toinen on muodoltaan lähes "laatikko".

P= 6787240 I: 204447, P(YKJ)=6790090, I(YKJ)= 3204497, mittaustarkkuus +- 6 m.

Röykkiö 3 on edellisestä 10 m NW pienen pienellä maapeitteisellä kalliolla on 6 (WNW-ESE) x 3 x 0,3-0,4 m kokoinen sammaloitunut ja varpujen peittämä soikea ja teräväkärkinen röykkiö. WNW -päässä on halkaisijaltaan 70 cm, 30 cm korkea kivi, muuten kivet ovat 30-40 cm kokoisia. NNE -laidalla isommat voivat olla ladontaa.

P=6787265 I:204438, P(YKJ)= 6790115 I(YKJ)= 3204488, mittaustarkkuus +- 6 m.

Röykkiöt 4 ja 5. Kaksi pientä kivikekoa pienen kallion W- ja E- reunoilla metsän rajassa. Lohkokiviä, koko 30-60 cm. Ei selkeää muotoa. Mitattu lukema on kalliosta röykkiöiden välistä ja on siis sama kummallekin, mutta ne sijaitsevat GPS:n ilmoittaman virhemarginaalin sisällä.

P=6787231 I:204482, P(YKJ)= 6790081 I(YKJ)= 3204532, mittaustarkkuus +- 5 m.

Röykkiöiden tulkitseminen on hankalaa. Yhdistäviä tekijöitä rakenteille kaikille on sijainti kalliopohjalla - vieläpä niin, että 1 ja 2 ovat korkeimmalla kohdalla – ja ”laivamainen” muoto. Kaikki ovat pitkänomaisia ja osa päihin kapenevia. Ne eivät kiviaineksensa puolesta muistuta rautakautisia röykkiöitä eikä niiden sijaintikorkeuskaan (runsaat 10 m mpy) sovi sellaiseen. Toisaalta ne ovat sen verran kaukana ja etenkin korkealla suhteessa viereiseen peltoon verrattuna, että niitä on vaikea pitää raivausröykkiöinä. Myöskään hiekkakuoppia tai metsän pohjan raivauksesta ei havaittu merkkejä. Mahdollisesti muinaisjäännöksiä.



Röykkiö 1



Röykkiö 1.



Röykkiö 2.



Röykkiö 3.



Röykkiöt 4 ja 5.

Peruskarttaote
Ottila I
Mk 1:4000



© Maanmittauslaitos, lupa nro 573/MML/11
Pohjakartta © Maanmittauslaitos lupanro 573/MML/11

OTTILA II

Muinaisjäännösrekisterinumero 1000010137

Perustiedot

MJ-tyyppi: kivirakenteet
Tyypin tarkenne: röykkiöt
Ajoitus: ajoittamaton
Rauhoitusluokka: 2/3
Lukumäärä: 2
Peruskartta: M3143 RAUMA

Koordinaatit: P= 6786971 I: 204399
P (YKJ): 6789820 I (YKJ): 3204450
Z: röykkiöt 10-12,5, aidan SE-pää n. 5 m mpy.
Koordinaattiselite: Muinaisjäännösrekisterin mukainen.
Etäisyystieto: Rauman kirkosta 2,7 km S
Arkistotiedot: Koivisto 2010

Inventointi 2011:

Aika: 25.5.
Karttaotteet: Peruskarttaote

Tutkimuskertomus

Sijainti ja maasto:

Röykkiöt sijaitsevat Sampaanalassa, vt 8 ja Pitkäjärven välissä. Vt 8 yli rakennetulta sillalta tuleva Ottilanpolku johtaa suoraan kalliolle, jossa röykkiöt sijaitsevat.

Kohteen kuvaus:

Röykkiö 1 on 10 (w-e) x 4 m kokoinen soikea latomus tai röykkiö kalliopohjalla kallioalueen matalimmalla N-reunalla. Kivet ovat kookkaita lohkokiviä, 40-80 cm. Isoimmat ovat reunoilla. Korkeus 20-60 cm. Ilmeisesti rakennelmassa on pääosin vain yksi kerros kiviä. Kivissä ei havaittu poranjalkia.
P=6786990 I:204413, P(YKJ)=6789840 I(YKJ)= 3204463, mittaustarkkuus +-8m.

Epämääräisen pitkänomainen **röykkiö 2**, 8 (W-E) x 2 m. Kivet ovat kookkaita lohkokiviä, 40-80 cm. Isoimmat ovat reunoilla. Kallioalueen reunassa metsän puolella, W-puolella pienellä tasanteella. Vieressä on oja ja ilmeisesti vanha, metsittymässä oleva pelto. Tämän rakenteen keskikohdasta 2 m S on pieni, halkaisijaltaan 1,8 m kiviläjä.
P:6786977 I:204394, P(YKJ)= 6789827 I(YKJ)= 3204444, mittaustarkkuus +- 5 m.

Kiviaidan N-pään lähellä on **röykkiö 3**: 8 (W-E) x 4 m kokoinen soikea rakenne, jossa myös kivet ovat isoja lohkokiviä. Kallionvierusmetsä, lähellä polkua.
P:6787004 I:204417, P(YKJ)=6789854 I(YKJ)=3204467, mittaustarkkuus +- 5 m.

Pitkä mutkitteleva ja pääosin rauennut **kivaita**. Leveys vaihtelee 1 ja 3 metrin välillä, korkeus puolestaan 10 ja 60 cm välillä. Kivet ovat 20-60 cm kokoisia. Paikoin tehty niin, että aidan keskelle jää iso siirtolohkare. E-pää on noin 15 m järven reunasta pienen pellon kulmassa (P:6786883 I:204510, P(YKJ)= 6789733 I(YKJ)= 3204560, +- 5 m). Toisella puolella pelto, SW -puolella metsää, jossa kuitenkin on oja, joten pelto on ulottunut joskus tällekin puolelle. Kokonaispituus on 160 m.

Aita tekee loivan mutkan kohdassa P:6786914 I:204462, P(YKJ)=6789764 I(YKJ)=3204512, mittaustarkkuus +-5 m. Aidassa on aukko kohdassa P:6786947 I:204448, P(YKJ)=6789797 I(YKJ)=3204498, mittaustarkkuus +- 7 m; aukosta kulkee nyt polku. Seuraava mutka on kohdassa P=6786988 I:204412, P(YKJ)= 6789838 I(YKJ)=3204462, mittaustarkkuus +- 5 m, se on samalla kalliolla röykkiön 1 kanssa, joskin alempana aivan metsän rajassa. Tästä mutkasta N aita on selkein: 2,2 m leveä ehjä rakenne, jossa reunoilla on isompia kiviä. Aita loppuu N-päässä pienen ojan viereen kohdassa P:6787008 I:204411, P(YKJ)=6789858 I(YKJ)= 3204461, mittaustarkkuus +- 5 m.

Rakenteet ovat luultavasti viljelyyn liittyviä raivausröykkiöitä.



Röykkiö 1.



Röykkiö 2.



Röykkiö 3



Kiviaita.

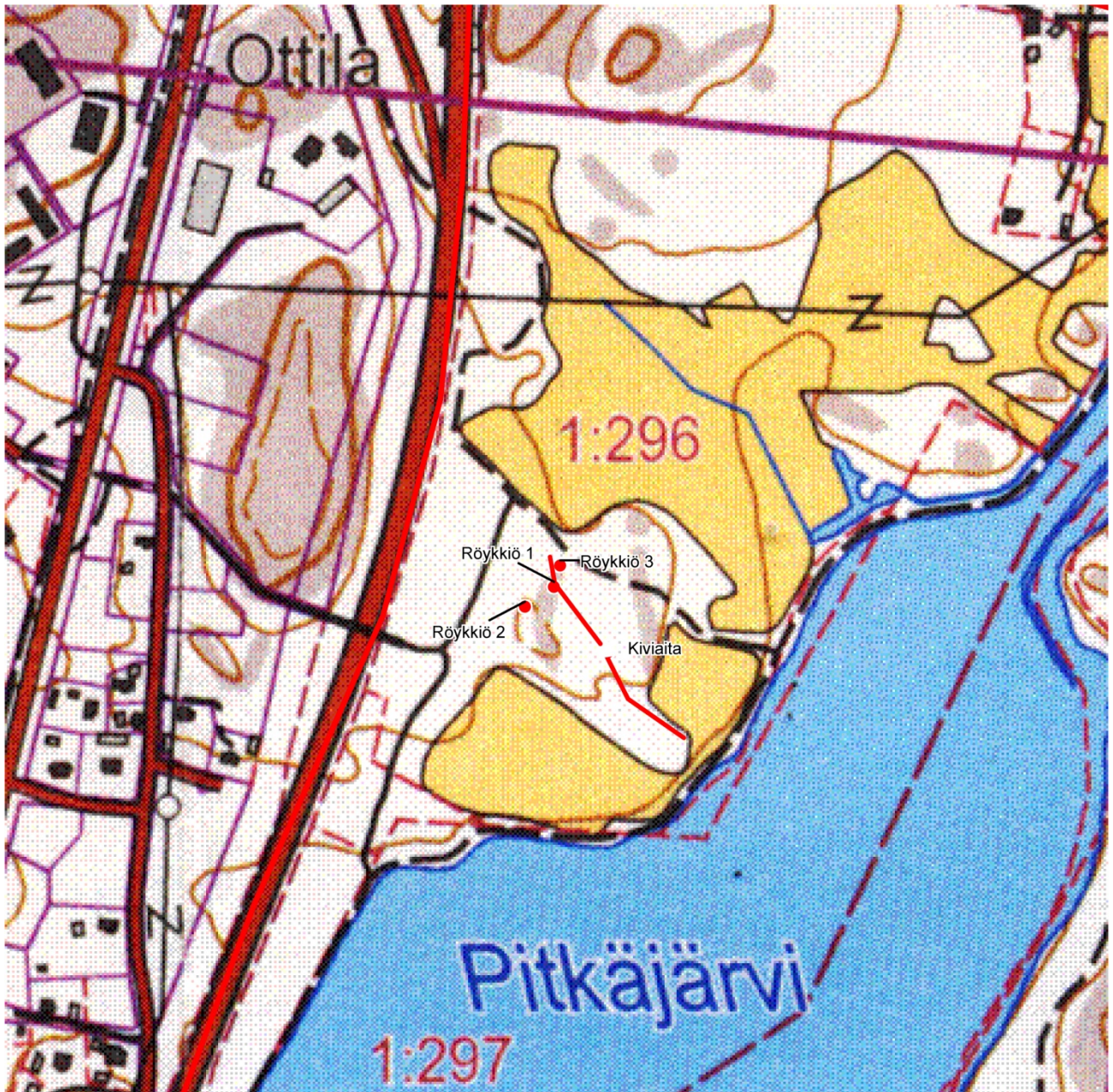


Kiviaita.



Kiviaita.

Peruskarttaote
Ottila II
Mk 1:4000



© Maanmittauslaitos, lupa nro 573/MML/11
Pohjakartta © Maanmittauslaitos lupanro 573/MML/11

MUUT KOHTEET

Ottila III

Uusi kohde

Perustiedot

MJ-tyyppi: kivrakenteet
Tyypin tarkenne: röykkiöt
Ajoitus: ajoittamaton
Rauhoitusluokka: 2
Lukumäärä: 3
Peruskartta: M3143 RAUMA

Koordinaatit: P: 6787195 I: 204541
P (YKJ): 6790045 I (YKJ): 3204592
Z=7,5-10 m mpy

Koordinaattiselite: Keskimäinen rökkiö 2.
Etäisyystieto: Rauman kirkosta 2,5 km S

Inventointi 2011:

Aika: 25.5.
Karttaotteet: Peruskarttaote

Kohdekuvaus

Tutkimuskertomus

Sijainti ja maasto:

Röykkiöt sijaitsevat Sampaanalassa, vt 8 ja Pitkäjärven välissä metsäisen rinnemaaston alaosassa lähellä pellon reunaa. Maasto on tasaista sekametsää, loivasti etelään viettävää maastoa pellon pohjoispuolella järven luoteispuolella.

Kohteen kuvaus:

Röykkiö 1 sijaitsee pienen mäkikumpareen rinteessä lähellä lakea, lähellä peltoa - rökkiön reunasta pellon reunaan on 5 m. Se on halkaisijaltaan 14 m matala kivikasa. Röykkiön kivet ovat enimmäkseen pyöreäkulmaisia ja 30-60 cm kokoisia, mutta muutama kivi on muita isompia ja teräväkulmaisia lohkokiviä. Pohjakaava on pyöreä, jonka rikkoo keskikohdasta S-reunaan ulottuva 3 m leveä ja noin 8 m pitkä kivetön, rökkiön keskikohdan puoleisesta päästä pyöristynyt alue. Se ulottuu melkein maanpinnan tasalle. Kuopan SW-puolella rökkiön kiveyksessä on pienempiä 20-25 cm kokoisia kiviä, joista ainakin yksi on punainen hiekkakivi. Nämä ovat luultavasti peräisin kuopasta. Kuoppa onkin luultavasti syntynyt kiviä rökkiöstä otettaessa.

Kuopan suuaukon SE-puolella muutama metrin päässä on pieni selkeä kivikeko, joka ei kiviaineksen puhtaudesta (ei sammalta eikä jäkälää) päätellen ole peräisin rökkiön kuopasta, vaan mieluummin vaikka pellon ojasta.

P:6787216 I:204587, P(YKJ)=6790066, I(YKJ)= 3204637, mittaustarkkuus +- 6 m.

Röykkiö 2 on melkein suorakaiteen muotoinen 9 (SW-NE) x 4 x 0,3-0,5 m kokoinen rakenne loivassa sekametsää kasvavassa rinnemaastossa noin 10 m pellon reunasta NW maapohjalla. Röykkiön ja tien välissä kulkee kivillä pengerrytetty pellonreunustie. Sen pengertämiseen käytettyjä kiviä ei kuitenkaan ole otettu tästä rökkiöstä, sillä se on ehjä. Kivet ovat enimmäkseen pyöreäkulmaisia ja 35-50 cm kokoisia. Ne ovat sammaloituneita. NE -osa on hieman matalampi. Rinne viettää S-SW ja se on osin vesakoitunut.

P:6787195 I:204541, P(YKJ)=6790045 I(YKJ)= 3204592 mittaustarkkuus +- 4 m.

Kolmas rakenne on hyvin pienikokoinen ja kyseessä on paremminkin **latomus** , pohjakaavaltaan 1,5 m laajuinen pyöreä, 20 cm korkea rakenne. Latomus sijaitsee loivassa sekametsää kasvavassa rinnemaastossa, peltotieltä lähtevän polun varressa 5 m pellon reunasta. Kivet ovat 20-30 cm kokoisia pyöreäkulmaisia kiviä. Mahdollisesti kyseessä on peltoröykkiö.

P:6787183 I:204506, P(YKJ)=6790033 I(YKJ)=3204556, mittaustarkeus +/- 5 m.

Päätellen läheisestä sijainnista peltoon kyseessä lienee viljelyyn liittyvät raivausröykkiöt, joista on otettu myöhemmin kiviä.



Röykkiö 1



Röykkiö 1 ja siihen kaivetun kuopan röykkiöön kaivetun kuopan päätä röykkiön keskikohdassa.



Röykkiön 1 vieressä oleva uudehko kivikasa.

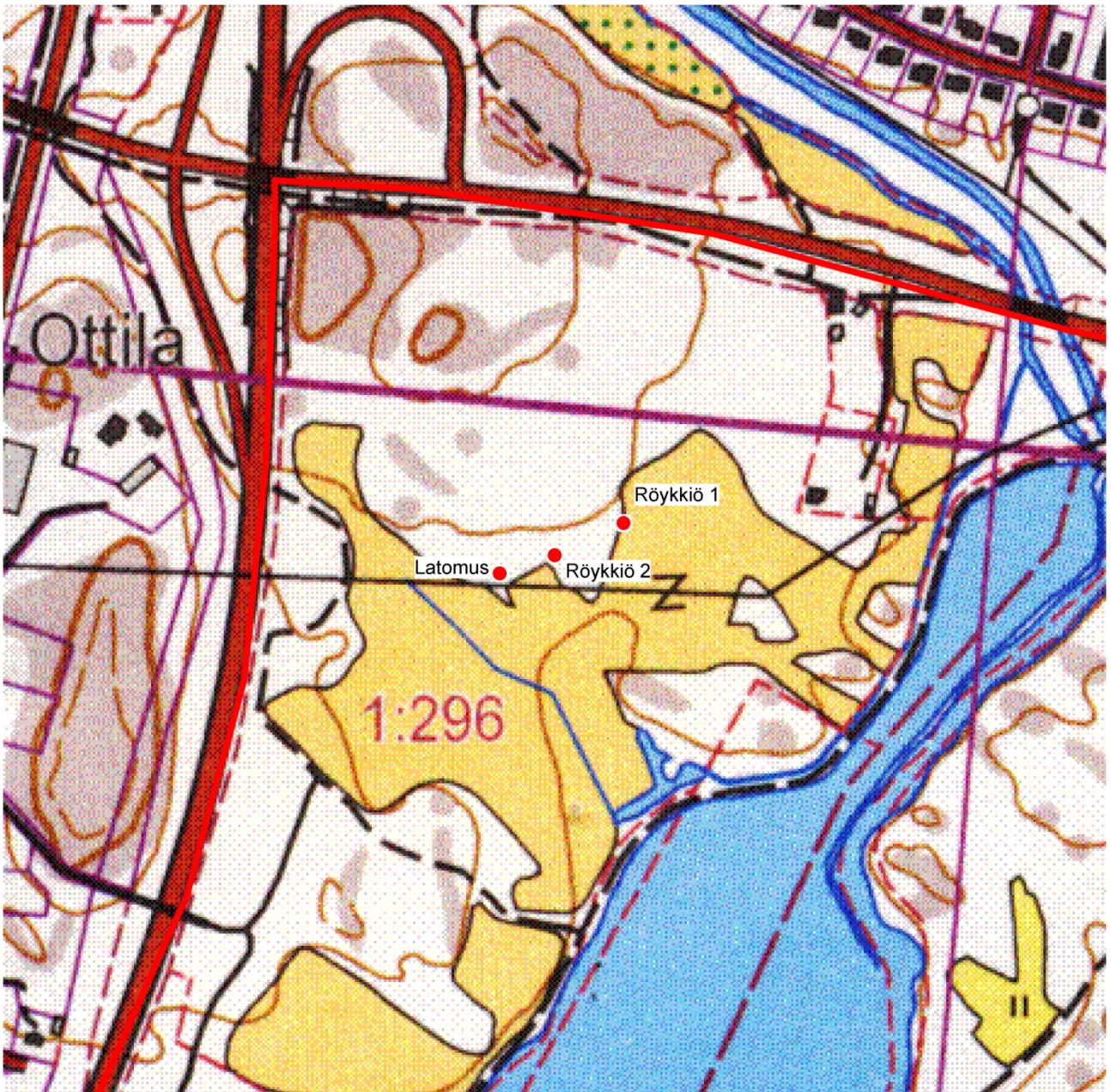


Röykkiö 2.



Latomus.

Peruskarttaote
Ottila III
Mk 1:4000



© Maanmittauslaitos, lupa nro 573/MML/11
Pohjakartta © Maanmittauslaitos lupanro 573/MML/11

Ottila IV

Perustiedot

MJ-tyyppi: kivirakenteet
Tyyppin tarkenne: röykkiöt
Ajoitus: ajoittamaton
Rauhoitusluokka: 2/3
Lukumäärä: 1
Peruskartta: M3143 RAUMA

Koordinaatit: P: 6787236 I: 204692
P(YKJ)= 6790086 I(YKJ)= 3204742
Z=5-10 m

Koordinaattiselite: Röykkiön keskipiste
Etäisyystieto: Rauman kirkosta 2,4 km S

Inventointi 2011:

Aika: 25.5.
Karttaotteet: Peruskarttaote

Tutkimuskertomus

Sijainti ja maasto:

Pieni mäntyä kasvava kumpare sekametsässä pellon ja asuinrakennuksen läheisyydessä.

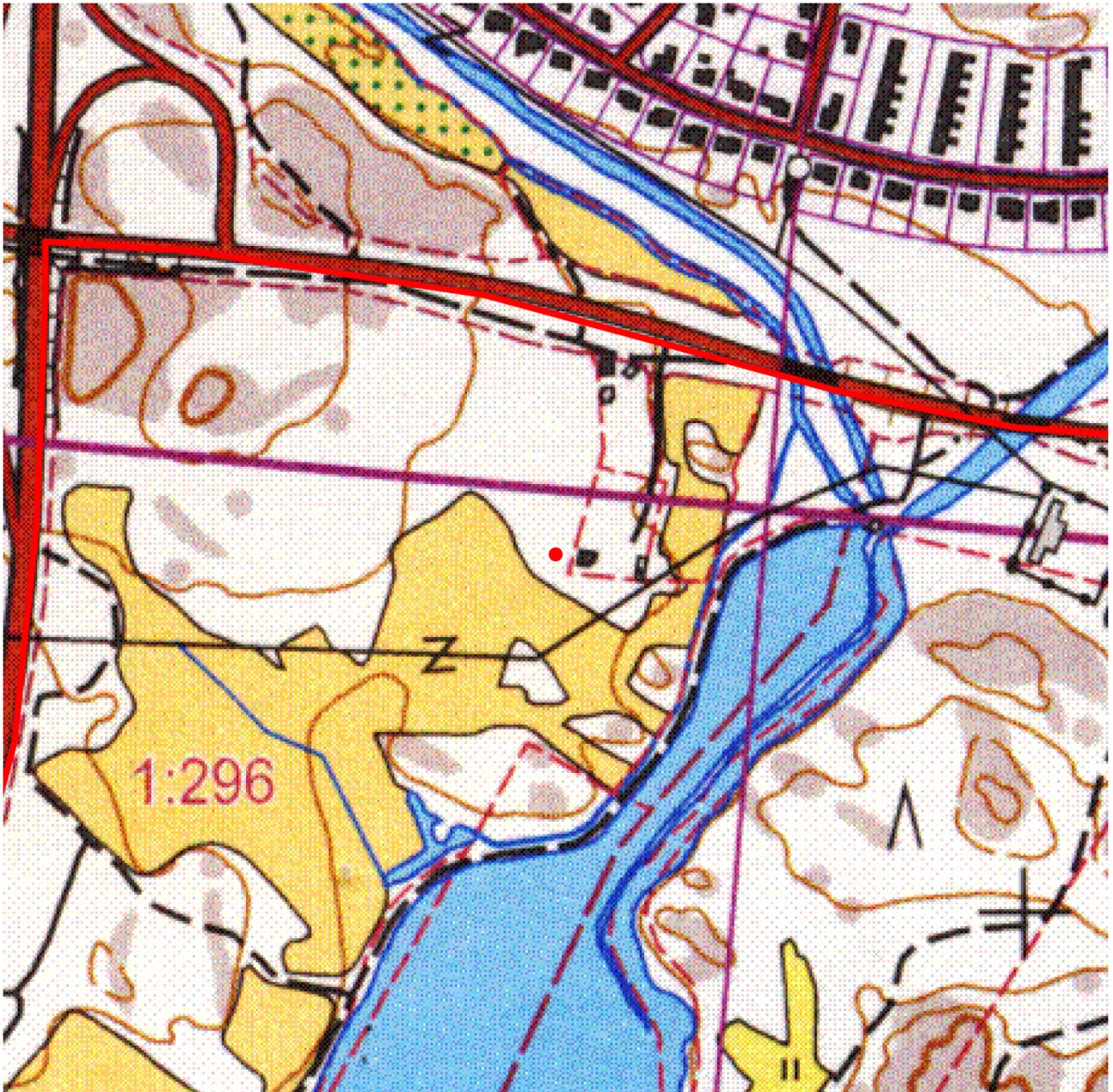
Kohteen kuvaus:

Halkaisijaltaan 4 m kiviröykkiö kuopassa, pohjakaava pyöreä. Kivet ovat 25-60 cm kokoisia, sammalen ja varpujen peittämiä.

P: 6787236, I: 204692, P(YKJ)=6790086 I(YKJ)=3204742, mittaustarkkuus +- 5 m.



Peruskarttaote
Ottila IV
Mk 1:4000



© Maanmittauslaitos, lupa nro 573/MML/11
Pohjakartta © Maanmittauslaitos lupanro 573/MML/11

PITKÄJÄRVI E

Perustiedot

MJ-tyyppi: kivirakenteet
Tyypin tarkenne: röykkiöt
Ajoitus: ajoittamaton
Rauhoitusluokka: 2
Lukumäärä: 5
Peruskartta: M3143

Koordinaatit: P= 6786899 I=204804
P(YKJ)=6789749 I(YKJ)=3204854
Z=5-10 m

Koordinaattiselite: Keskimmäisen röykkiön 1 koordinaatit.
Etäisyystieto: Rauman kirkosta 2,8 km S

Inventointi 2011:

Aika: 25.5.
Karttaotteet: Peruskarttaote

Tutkimuskertomus

Sijainti ja maasto:

Röykkiöt 1-4 sijaitsevat järven itärannalla ulkoilureitin varressa vanhan, nykyään puistomaisen pellon ja järven välissä. Alue on osittain pienten kallioiden rikkomaa. Röykkiö 5 sijaitsee muista hieman kauempana pienten kallioiden välisessä metsäisessä notkelmassa.

Kohteen kuvaus:

Röykkiö 1 entistä peltoa reunaa kulkevan kuntopolun ja järven välissä maapeitteisellä kalliolla, sen laella. 5 (NW-SE) x 3,5 m, pohjakaavaltaan soikea. NW –päässä on isoja kiviä ulkoreunassa. Näkymä järvelle. Kekomainen. Korkeus on 30-60 cm, korkein kohta on SE –pää. Kivet ovat sammalen peitossa ja noin 25-40 cm kokoisia, enin osa pyöreäkulmaisia. Vanhan pellon SW –puolella. P=6786899 I=204804, P(YKJ)=6789749 I(YKJ)=3204854, mittaustarkkuus +-5 m.

Röykkiö 2 rantaan viettävässä rinteessä. Keskeisimmän rakenteen muodostaa 4 x 4 x 0,5 m kokoinen pohjakaavaltaan pyöreä röykkiö, jossa kivet ovat pyöreäkulmaisia ja 20-40 cm kokoisia. Muutama on hieman isompi. Korkein kohta on keskellä. Röykkiön N –reunasta lähtee isoista, 20-80 cm kokoisista kivistä tehty rivi, jonka pituus on 4 m. Rivin NE –puolella noin puolen metrin päässä on neljästä kivistä tehty rivi samassa suunnassa kuin ensin mainittu. Rivien väli on kivetön. Kivirivin päässä on pienempi ja matalampi kiviläjä. Nämä vaikuttavat myöhemmin tehdyiltä. Sellaiselta vaikuttaa myös keskeisestä osasta alarinteen suuntaan oleva kiviläjä. 5 m S-suuntaan on ojasta päätellen käytöstä jääneen pellon osaa, NE – puolella pelto on selvempi. P=6786878 I=204790, P(YKJ)=6789728 I(YKJ)=3204840, mittaustarkkuus +-5.

Röykkiö 3 on 3 x 2 m kokoinen raivausröykkiö vanhan pellon reunassa kuntopolun lähellä. Vanhan pellon SW -reunalla. P=6786926 I=204808, P(YKJ)=6789776 I(YKJ)=3204858, mittaustarkkuus +-6

Röykkiö 4 on 7 (NW-SE) x 3,5 x 0,4 m kokoinen rakenne kuntopolun ja vanhan pellon välissä. Kivet ovat sammaloituneet, 30-50 cm kokoisia. Keskellä on pystyasennossa muita isompi kivi. Vanhan pellon SW reunalla.

P=6786865 I=204831, P(YKJ)=6789715 I(YKJ)=3204881, mittaustarkkuus +-5.

Röykkiö 5 on pieni kiviläjä kuntopolun varressa 30 m järvestä metsäisessä notkossa. Pienen kallion W-laidalla. Mahdollisesti syntynyt kuntopolun teon yhteydessä. Koko on 4 x 3 m, kivet ovat pyöreäkulmaisia, 15-25 cm kokoisia. Muista noin 100 m pohjoiseen eikä välttämättä kuulu niiden yhteyteen.

P=6787029 I=204815, P(YKJ)=6789879 I(YKJ)=3204865, mittaustarkkuus +-5.



Röykkiö 1.



Röykkiö 1.



Röykkiö 2.



Röykkiö 3.

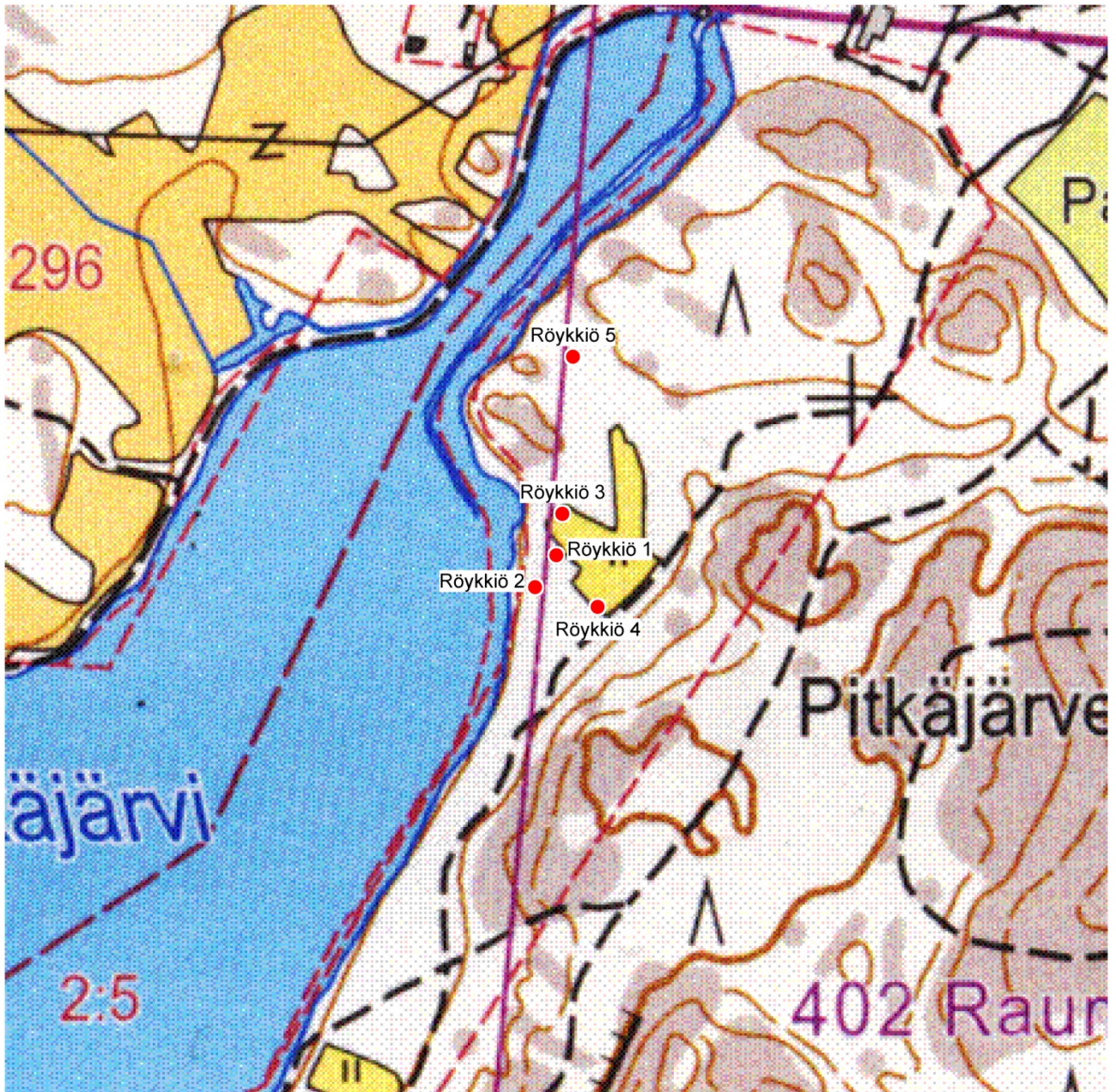


Röykkiö 4.



Röykkiö 5 pienen kallion reunassa.

Peruskarttaote
Pitkäjärvi E
Mk 1:4000



© Maanmittauslaitos, lupa nro 573/MML/11
Pohjakartta © Maanmittauslaitos lupanro 573/MML/11

PITKÄJÄRVI SE

Perustiedot

MJ-tyyppi: kivirakenteet
Tyyppin tarkenne: röykkiöt
Ajoitus: ajoittamaton
Rauhoitusluokka: 2
Lukumäärä: 2
Peruskartta: M3143 RAUMA

Koordinaatit: I=204552, P=6786464
3204602 P(YKJ)=6789313 4.
Z=5-10 m
Koordinaattiselite: Röykkiö 1.
Etäisyystieto: Rauman kirkosta 3,1 km S

Inventointi 2011:

Aika: 31.5.
Karttaotteet: Peruskarttaote

Tutkimuskertomus

Sijainti ja maasto:

Noin 400 m kohteesta Pitkäjärvi E etelään on samankaltaisia röykkiöitä tasaisessa lehtimetsää kasvavassa rinnemaastossa järven rantamaastossa. Alueella on oja. Väli 140 m.

Kohteen kuvaus:

Röykkiö 1 on ilmeinen peltoröykkiö loivassa lehtimetsässä noin 20 m järven itärannasta ja 5 m ojasta., ojan NE –puolella. Pohjakaavaltaan aavistuksen soikea, 3 (NW-SE) x 2,5 kokoinen, 30 cm korkea. SE –puolella 5 m päässä isohko maakivi. Kivet 20-30 cm. Kyseisessä metsärinteessä on paljon kohti järveä viettäviä selkeitä ojia, ehkä sarkaojia (10 m välein), ehkä alueen ojittamisen tuloksena, koska ovat selkeitä.
P=6786464 I=204552, P(YKJ)=6789313 I(YKJ)=3204602, mittaustarkkuus +-4.

Röykkiö 2 on sekin pieni peltoröykkiö lehtimetsässä rinteessä, 3 (N-S) x 1,5 x 0,3 m. Kivet pyöreitä, 20-30 cm kokoisia.
P=6786528 I=204671, P(YKJ)=6789377 I(YKJ)=3204721, mittaustarkkuus +-5 m.

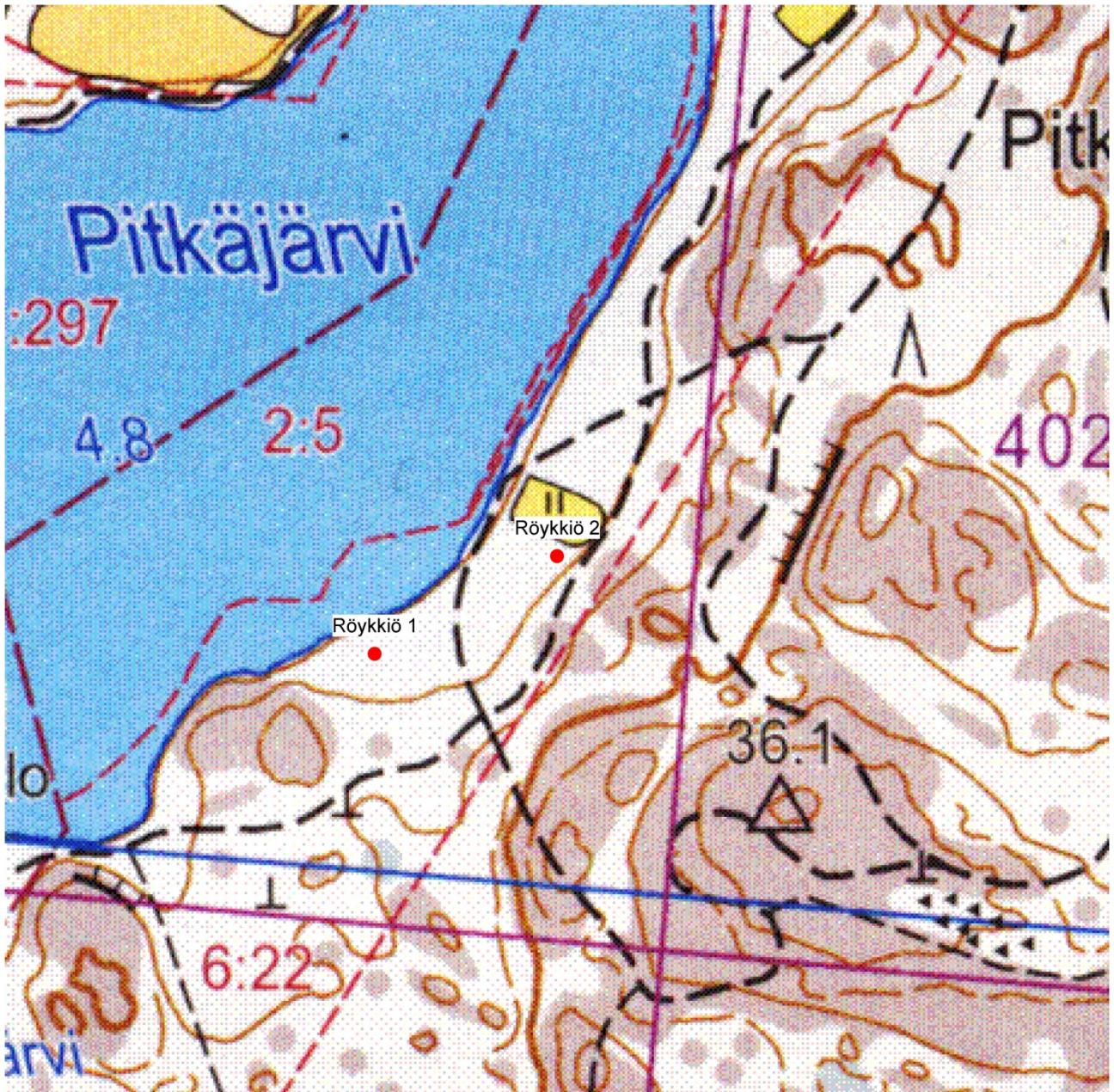


Röykkiö 1.



Röykkiö 2.

Peruskarttaote
Pitkäjärvi SE
Mk 1:4000



© Maanmittauslaitos, lupa nro 573/MML/11
Pohjakartta © Maanmittauslaitos lupanro 573/MML/11

KIVIRAKENTEET - AIDAT

Kiviaita 1

Huolellisesti ladottu kiviaita. Leveys 1,2 m, korkeus enimmillään 1 m. NE-SE –suuntainen. SE-pää ulottuu polulle 8-tien reunassa eikä sitä mitattu. NE –pää ylittää pienen kallion ja laskee kohti pellon reunaa ja ojaa. NE-pää: P=6787136 I=204417, P(YKJ)=6789986 I(YKJ)=3204467 mittaustarkkuus +-5 , Z=n. 10 m



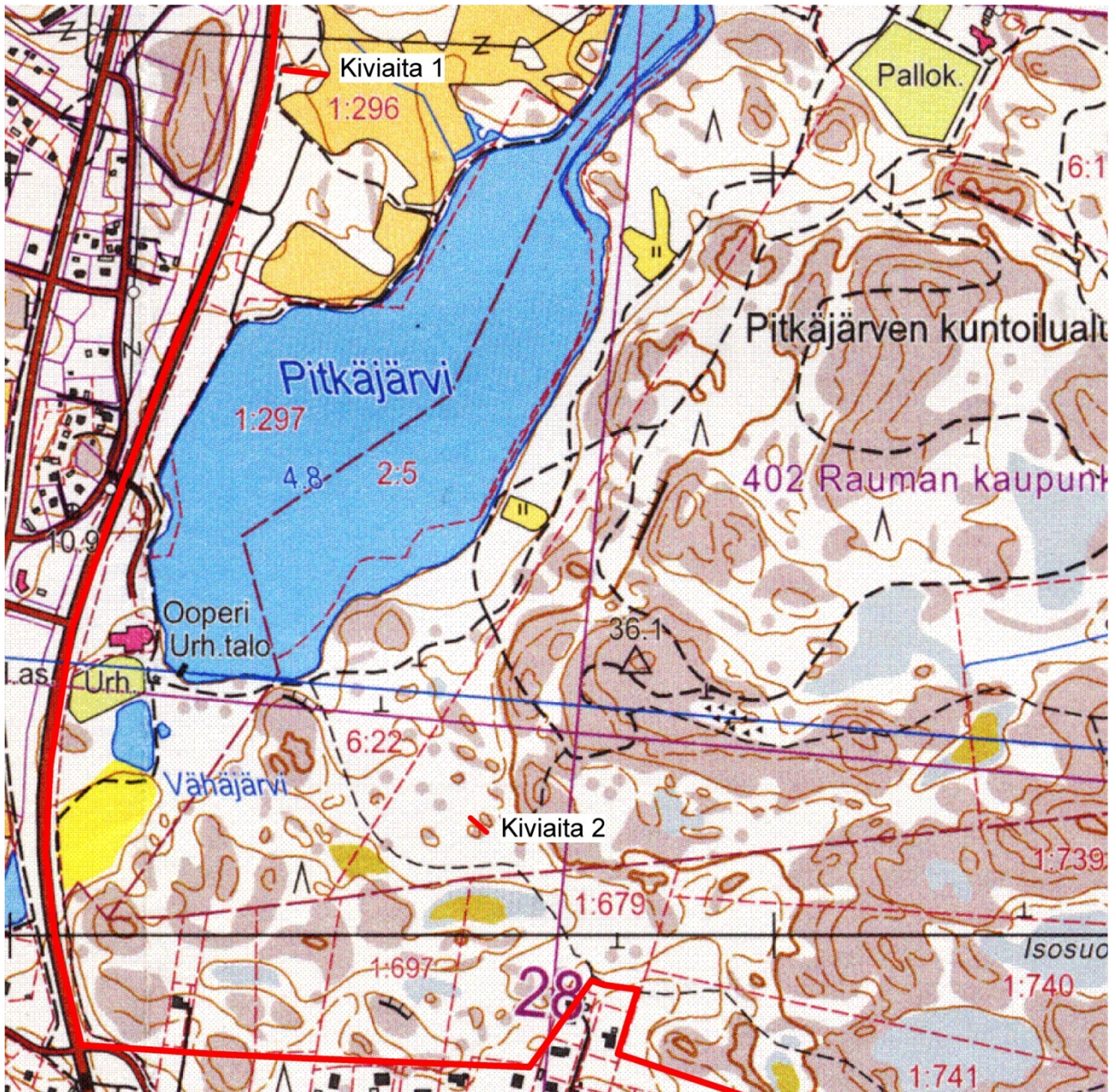
Kiviaita 2

16 m pitkä, W-E –suuntainen kiviaita tai raja-aita kallioiden välisessä notkossa. Lohkokiviä, 25-50 cm. Korkeus 20-30 cm. Ei nykyisellä rajalla. E-pää erottuu selkeästi. P=6786140 I=204626, P(YKJ)=6788989 I(YKJ)=3204676, mittaustarkkuus +-5.





Peruskarttaote
Kiviaidat
Mk 1:8000



© Maanmittauslaitos, lupa nro 573/MML/11
Pohjakartta © Maanmittauslaitos lupanro 573/MML/11

KIVIRAKENTEET TULISIJAT

Tulisija 1

Uusi nuotion sija. Halkaisijaltaan 80 cm kokoinen kivikehä, jossa on hiiltynyttä puuta.
P=678613 I=205405, P(YKJ)=6788982 I(YKJ)=3205455 mittaustarkkuus +-3 m.



Tulisija 2

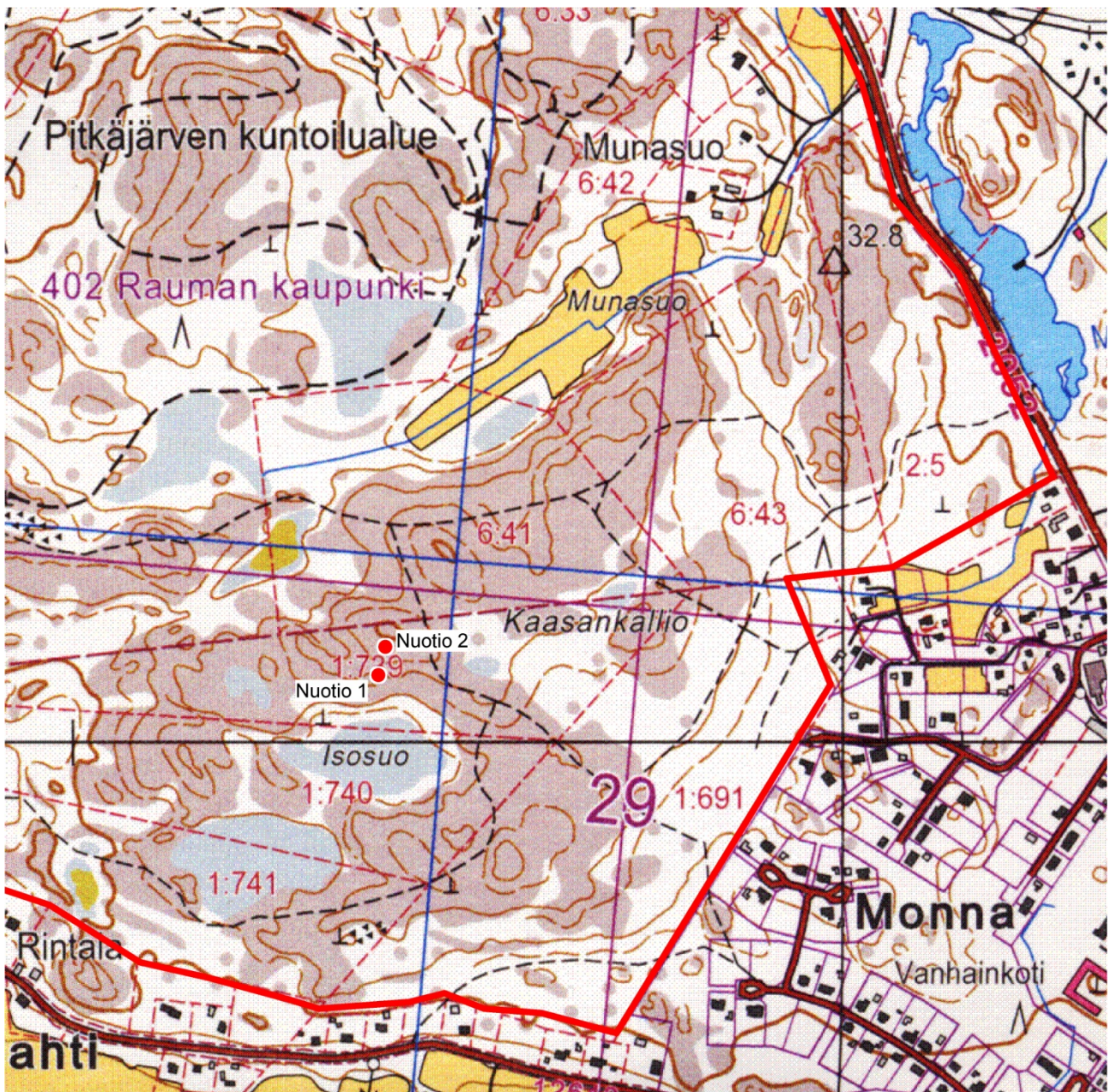
Nuotionsija ison kiven E –reunassa. Maakivistä on jäkälä palanut pois nuotion kohdalta, mutta kivi ei ole murentunut.
P=6786096. I=205396, P(YKJ)=6788945 I(YKJ)=3205446 mittaustarkkuus +-4 m.





Tulisija 2

Peruskarttaote
Kivirakenteet Tulisijat
Mk 1:8000



© Maanmittauslaitos, lupa nro 573/MML/11
Pohjakartta © Maanmittauslaitos lupanro 573/MML/11

KIVIRAKENTEET RAJAMERKIT

Rajamerkki 1

Pohjakaavaltaan 50 x 50 cm, 40 cm korkea kiviperusta, jossa olevaan pystykiveen on kaiverrettu ”:153”. Tästä merkistä SSW –suuntaan rajan merkinä noin 50-60 cm kokoisia kivikasoja muutaman metrin välein ainakin kahdeksan kappaletta. Ovat voineet olla aidan tolppien perustuksia.
P=6786199 I=205806, P(YKJ)=6789048 I(YKJ)=3205857, mittaustarkkuus +-4 m.



Rajamerkki 2

(Raja)merkki. 1,2 x 0,7 x 0,4 m kokoinen kivikeko kalliolla. Tehty 20– 45 cm kokoisista lohkokivistä.
P=6786357 I=205720, P(YKJ)=6789206 I(YKJ)=3205771, mittaustarkkuus +-3 m.



Rajamerkki 2.

Rajamerkki 3

Jokin merkki. Halkaisijaltaan 1 m pyöreä kivikehä, joka on tehty litteistä kivistä. Keskellä on muita isompi. Kalliopohjalla.

P=6786286 I=205552, P(YKJ)=6789135 I(YKJ)=3205603, mittaustarkkuus +-4 m.





Rajamerkin 3 sijainti. Taustalla näkyy kohde Kivirakenteet - Röykkiöt röykkiö 4.

Rajamerkki 4

Rajakivi. 50 x 30 x 60 cm kokoinen luonnonkivi, jonka W –kyljen ylälipassa on luku ”107”. Pieni perustuskivikko. Kallioiden välinen metsäinen notkelma. Ei nykyisellä rajalla karttapaikan mukaan. P=6786122 I=204204, P(YKJ)=6788971 I(YKJ)=3204254 mittaustarkkuus +-6 m.



Rajamerkki 5

Pienen kallion laella on 1,2 (W-E) x 0,5 m kokoinen kivikko, joka on tehty pyöreistä 25-50 cm kokoisista kivistä. Tästä 6 m NE on samantapainen kivikko, ehkä osoittamassa rajalinjan suuntaa.

P=6786089 I=204188, I(YKJ)=3204238 P(YKJ)=6788938 mittaustarkkuus +-6 m.



Rajamerkki 6

Kolme muutamasta kivistä koottua 50 x 60 cm kokoista kivikekoa. Kaksi on kalliolla, kolmas niiden vieressä kallion maan peittämässä laakeassa notkelmassa. W-E – suuntainen rivi.

Lukema keskimmäisestä: P=6875994 I=204320, P(YKJ)=6878880 I(YKJ)=3204371, mittaustarkkuus +-5 m.



Rajamerkki 7

Rajamerkkejä linjassa. Muutamana metrin välein olevia muutamasta kivistä tehtyjä ehjempitä ja hajanaisempia kivikekoja. Koko noin 60-80 cm. Jonon pituus 40-50 m ja suunta N-S. Osa kallioilla, osa niiden välisessä maapeitteisessä notkelmassa.

N -pää: P=6786000 I=204598, P(YKJ)=6788849 I(YKJ)=3204648, mittaustarkkuus +-3 m.



Rajamerkki 8

Pieni kivikeko kalliolla, halkaisija 80-100 cm. Tehty pyöreistä 25 cm kivistä. Lähellä kallion ja suon rajaa. Ei nykyisellä rajalla.

P=6786000 I=204670, P(YKJ)=6788849 I(YKJ)=3204720, mittaustarkkuus +-4 m.



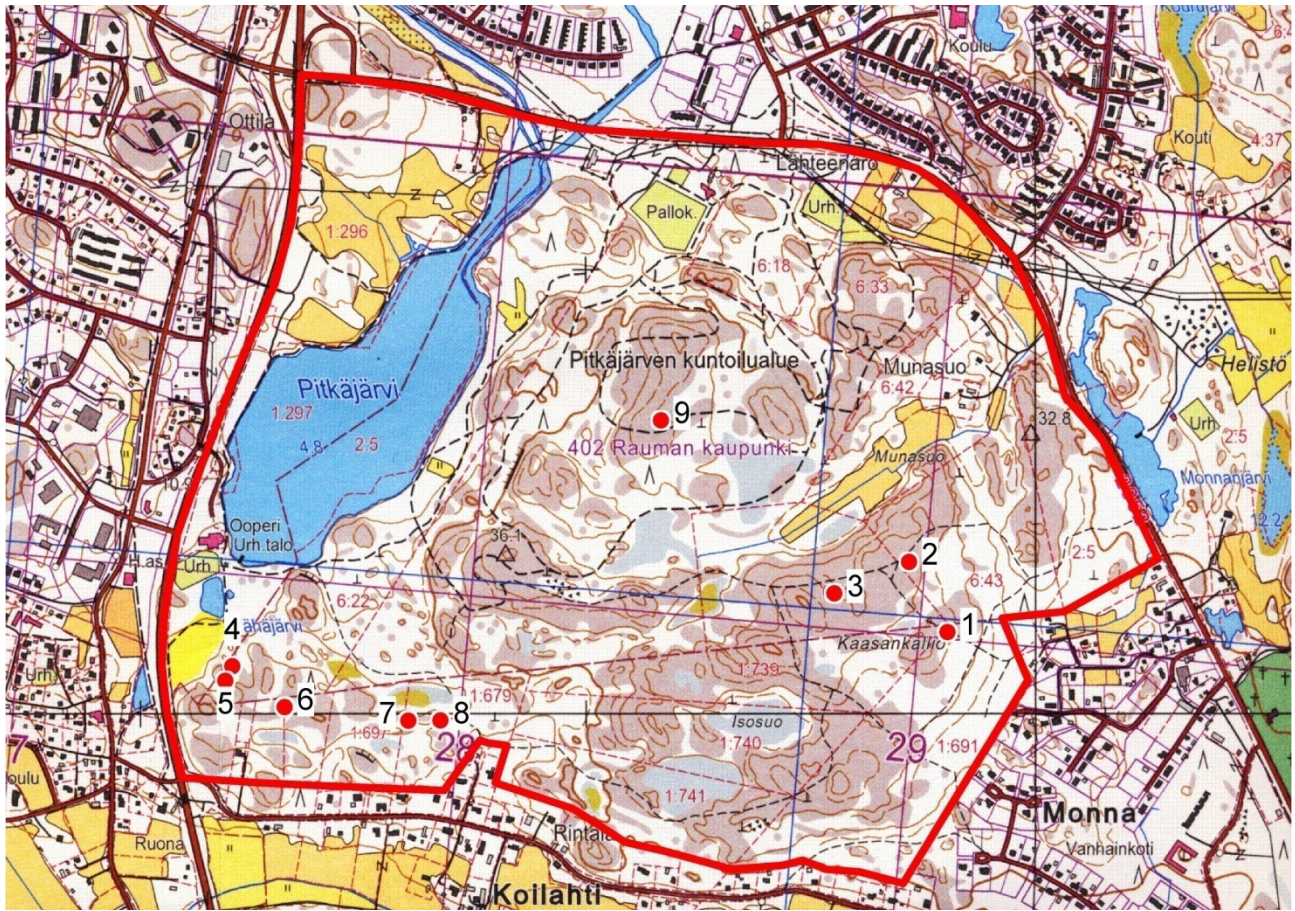
Rajamerkki 9

Epävarma rajakivi kallion lakitasanteella, vieressä pari isompaa kiveä ja samanlaista sammaleen peittämää kivikkoa enemmänkin. Keskellä on vailla merkkejä oleva 30 x 20 x 25 cm kokoinen pystykivi. Voi liittyä myös lenkipolun tekoon. Ei nykyisellä rajalla.

P=6786836 I=205212, P(YKJ)=6789525 I(YKJ)=3205215, mittaustarkkuus +-5 m.



Peruskarttaote
Kivirakenteet rajamerkit
Mk 1:16000



© Maanmittauslaitos, lupa nro 573/MML/11
Pohjakartta © Maanmittauslaitos lupanro 573/MML/11

KIVIRAKENTEET RÖYKKIÖT

Röykkiö 1

Peltoröykkiö metsäisessä saarekkeessa kalliopohjalla. 12 (W-E) x 6 m, korkeus 40-60 cm. Enin osa kivistä on pyöreäkulmaisia ja 30-60 cm kokoisia. Pohjakaava on yhdeltä sivulta sisään painunut soikio. Vieressä on sähkötolppa. W-puolella on toinen pienempi röykkiö, 5 x 4 m.

P=6787158 I=204687, P(YKJ)=6790008 I(YKJ)= 3204737, mittaustarkkuus +-4, Z=5-10 m.



Röykkiö 1.

Röykkiö 2

Lohkokiviä kalliolla, 3 x 3 m kokoinen keko. Luultavasti syntynyt ojaa, tietä ja/järven pengerrystä tehtäessä.

P=6787145 I=204774, P(YKJ)=6789995 I(YKJ)=3204824, mittaustarkkuus +-5 m.



Röykkiö 3

Aivan uusi kivikasa kolmiomittauspisteessä vieressä kalliokumpareella. Kolmiomainen, sivut 1,5 m, korkeus 50 cm. Keskelle laelle on pystytetty pieni litteä, kolmiomainen kivi. Kolmiomittaustornin paikka.

P=6786365 I=204819, P(YKJ)=6789214 I(YKJ)=3204869, mittaustarkkuus +-6, Z=36,1 m.



Röykkiö 4

Aivan uusi kivikeko, koko 4 x 4 x 1,8 m. Keskelle on pystytetty pitkä salko, jossa on ilmansuunnat osoittavat viitat ja tuuliviiri.

P=6786250 I=205482, P(YKJ)=6789099 I(YKJ)=3205533, mittaustarkkuus +-4 m.



Röykkiö 5

Uusi kivikeko lohkokivistä, keskellä laattakivi pystyssä.

P=6786836 I=205212, P(YKJ)=6789686 I(YKJ)=3205262, mittaustarkeus +-4 m.



Röykkiö 6

Kivikeko. 3,5 (NE-SW) x 2 x 1 kokoinen keko kalliopohjalla tien ja suon välissä. Kivet isoja, 30-70 cm. 4 m päässä aivan tien vieressä toinen, runsaskivisempi (kivet 25-50 cm) epämääräisen muotoinen. 2 x 1 m. Liittyvät luultavasti ulkoilureitin raivaamiseen. Myös tien toisella puolella on vastaava muodostuma.

P=6786628 I=205389, P(YKJ)=6789477 I(YKJ)=3205439, mittaustarkeus +- 4 m.



Röykkiö 7

Isojen kivien varaan nosteltuja kiviä ja kiviliuskoja, 4 (W-E) x 2 x 0,7 m. Aivan tien vieressä kallion reunassa. Myös tien toisella puolella on vastaavia rakenteita.

P=6786657 I=205381, P(YKJ)=6789507 I(YKJ)=3204431, mittaustarkkuus +-6 m.



Röykkiö 8

Kallion notkoon tien viereen koottu sälpäkivikasa, 6 (N-S) x 3 x 0,4 m kokoinen. Kivet 10 – 50 cm kokoisia, S-päässä ovat isommat. Ympäristössä on hajallaan vastaavanlaisia kiviä.

P=6786674 I=205568, P(YKJ)=6789524 I(YKJ)=3205619, mittaustarkkuus +-4 m.



Röykkiö 9

Tien teossa syntyneitä röykkiöitä kolme kappaletta tasaisella kalliolla, halkaisija 3 m, kivet 20-60 cm. Hajanaisia, korkeus 20-30 cm. W – puolella on toinen 4 m päässä, toinen 20 m päässä aivan tien reunassa. Sitä vastapäätä tien toisella puolella noin 10 m päässä on myös yksi.
P=6786485 I=205280, P(YKJ)=6789334 I(YKJ)=3205330, mittaustarkkuus +-6 m.



Röykkiö 10

Lohkokivistä osaksi kallion louhittua matalaa reunaa vasten tehty nelikulmainen kivikehä. Koko on 2 x 2 m. E –sivu kalliota, W –sivu on 2,2 m pitkä lohkopaaasi, muut on tehty pienemmistä sälpäkivistä. Kallioleikkauksen reunassa on noin 10 cm syviä poranjälkiä.
P=6786591 I=205130, P(YKJ)=6789440 I(YKJ)=3205180, mittaustarkkuus +-3 m.



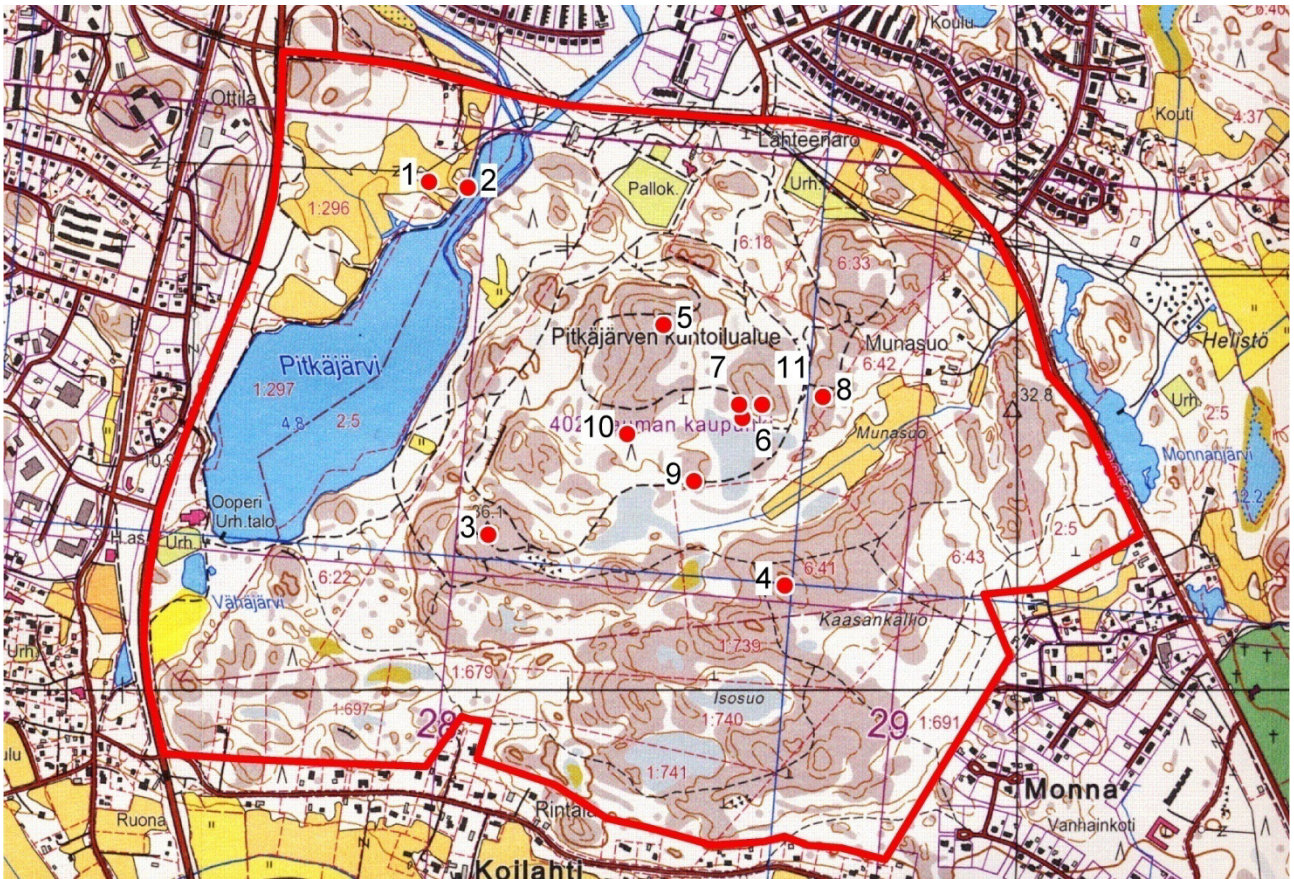
Röykkiö 11

Kallion korkeimmalla kohdalla on muutamasta pyöreästä kivistä tehty "H" –kirjaimen muotoinen latomus 1,5 x 1 m alalla. Resentti.

P=6786656 I=205433, P(YKJ)=6789506 I(YKJ)=3205483, mittaustarkkuus +3 m.



Peruskarttaote
Kivirakenteet Røykkiöt
Mk 1:16000



© Maanmittauslaitos, lupa nro 573/MML/11
Pohjakartta © Maanmittauslaitos lupanro 573/MML/11

MAARAKENTEET KUOPAT

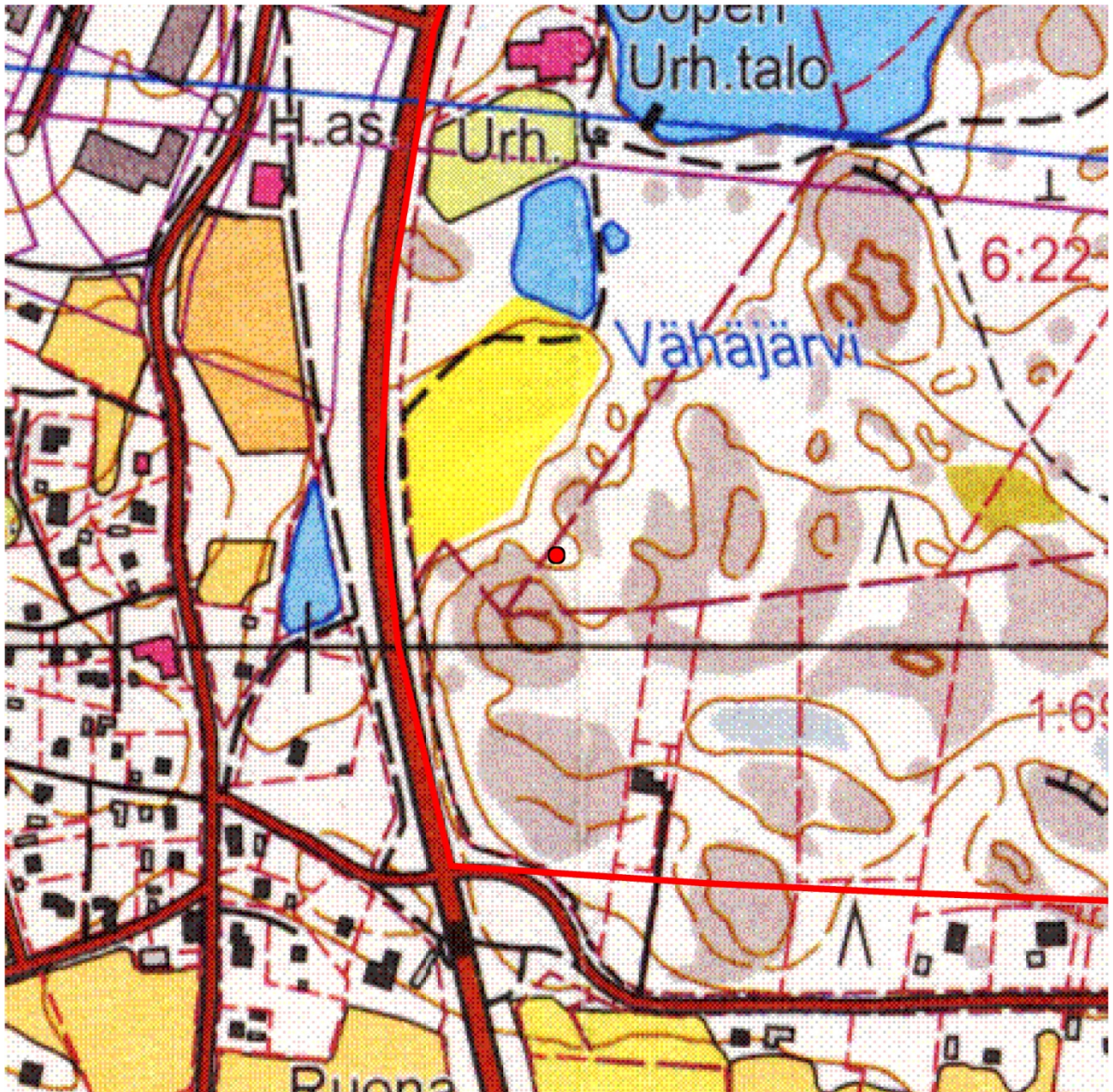
Maarakenne 1

Osittain täytetty kuoppa metsässä kallioiden välisen loivan rinteen yläosassa melkein laella. Koko 2 x 2 m, 0,3 m syvä.

P=6786064 I=204161, P(YKJ)=6788913 I(YKJ)=3204211, mittaustarkkuus +-7 m.



Peruskarttaote
Maarakenteet - kuopat
Mk 1:4000



© Maanmittauslaitos, lupa nro 573/MML/11
Pohjakartta © Maanmittauslaitos lupanro 573/MML/11

LUONNONMUODOT

1.

Kivikko kallion reunalla, 5 (W-E) x 2 m. Sammaloitunut, osa voi olla kalliota.
P=6787379 I=204569, P(YKJ)=6790229 I(YKJ)=3204619, mittaustarkkuus +-4 m.



2.

Pyöreitä 20-30 cm kokoisia kiviä kerroksena pienessä kallion kuopanteessa 4 x 2 m alalla. Päällä kasvaa mänty. Ympäristössä on muitakin vastaavia muodostelmia samanlaisella sijainnilla. Luonnonmuotoja. I=205032, P=6786220, P(YKJ)=6789069 I(YKJ)=3205082 mittaustarkkuus +-4 m. Toinen samanlainen kivikerros, pohjakaavaltaan kolmiomainen ja kooltaan 3 x 3 m, on kohdassa P=6786233 I=205036, P(YKJ)=6789082 I(YKJ)=3205086, mittaustarkkuus +-4 m. Nämä kaksi muodostavat kivikkoalueen rajat.





3.

Kivikko kallion notkelmassa kallion ja metsän rajalla. 2 x 2 m, kivet 15-25 cm kokoisia. Ympäriällä on muita vastaavanlaisia pienialaisia kivikoita.

P=6786270 I=205710, P(YKJ)=6789119 I(YKJ)=3205761 mittaustarkkuus +/-3 m.

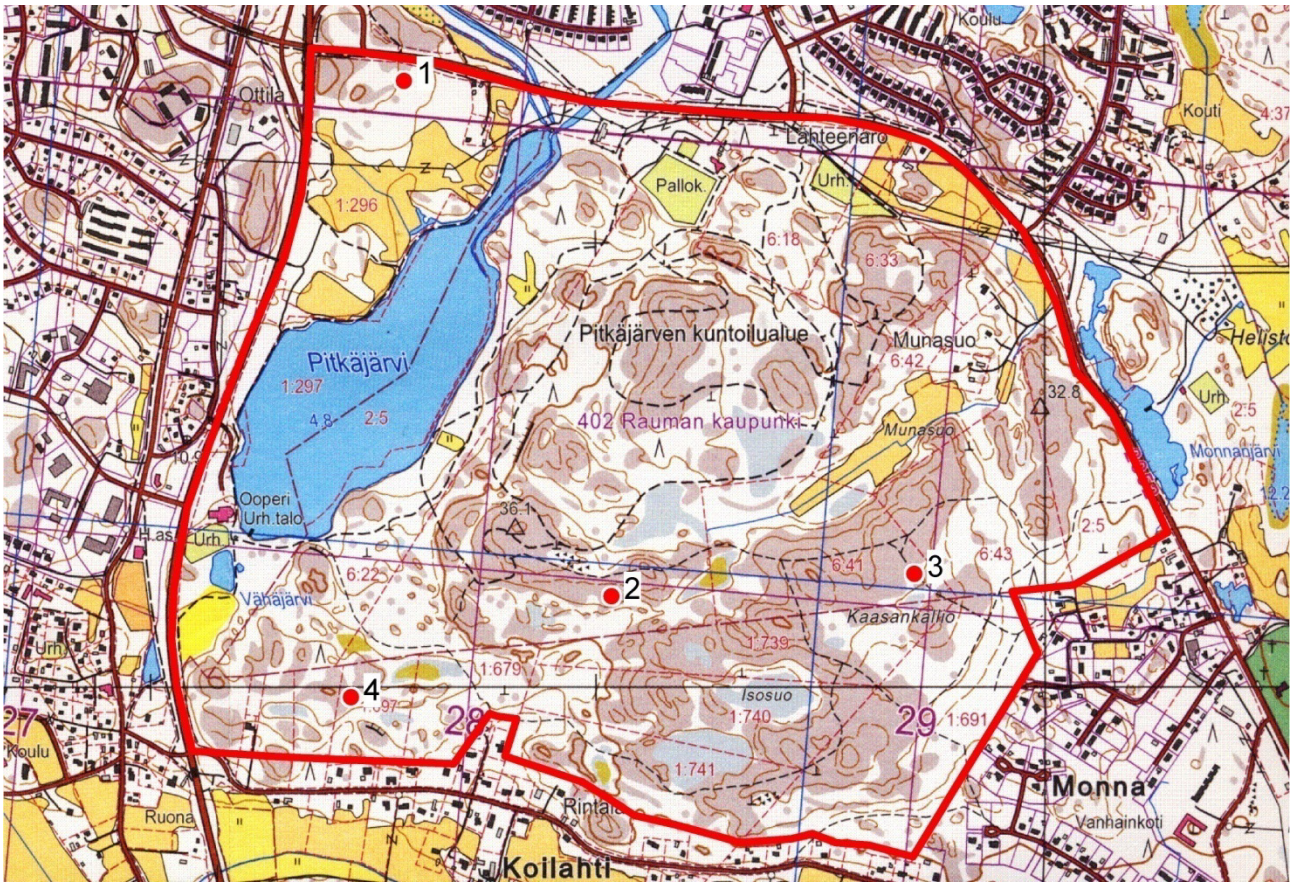


4.

Luonnonkivikko kallion NE –reunassa notkon yläosassa. Polku kulkee läpi. 8 (W-E) x 3 m, W- ja E-päissä kivet näkyvät selkeinä, keskiosaa peittää sammal. Kivet ovat pyöreäkulmaisia ja 25-50 cm kokoisia. P=6785991 I=204448, P(YKJ)=6788841 I(YKJ)=3204498, mittaustarkkuus +5m.



Peruskarttaote
Luonnonmuodot
Mk 1:16000



© Maanmittauslaitos, lupa nro 573/MML/11
Pohjakartta © Maanmittauslaitos lupanro 573/MML/11