

**PAKKI - SATAKUNNAN MUSEO / KOHTEEN INVENTOINTIRAPORTTI****Vanha vesilaitos**

Kuvateksti: Vanha vesilaitos luoteeseen

Kuvalaji: yleiskuva

Kuvaaja: Niina Uusi-Seppä

Kuvausaika: 9.1.2020



Kuvateksti: Vesilaitoksen toisesta kerroksesta  
Äyhänjärvelle

Kuvalaji: yleiskuva

Kuvaaja: Niina Uusi-Seppä

Kuvausaika: 9.1.2020



Kuvateksti: Vedenottokanava Äyhönjärvestä

Kuvalaji: yleiskuva

Kuvaaja: Niina Uusi-Seppä

Kuvausaika: 9.1.2020



Kunta:	Rauma
Kylä/kosa:	Paroalho
Kiinteistötunnus:	684-6-606-1
Sijainti:	Pumpputie 2
Kohdetyyppi:	tekninen huolto
Kohdeluokka:	ei määritelty
Arvotus:	paikallisesti merkittävä
Ajoitus:	1930-luku
Tietotila:	inventoitu kohde
Kirjaaja:	Niina Uusi-Seppä
Kirjauspvm:	7.1.2020
Inventoija:	Niina Uusi-Seppä
Inventointipvm:	9.1.2020

### Historia

Rauman valtuusto esitti rahatoimikamarille vesi- ja viemärlaitoksen perustamista vuonna 1923. Raumalaiset eivät kuitenkaan pitäneet vesijohtoa tarpeellisena, kun veden kantaminen yksikerroksisiin taloihin sujui muutenkin mukavasti. Terveystieteiden lautakunta koitti kiirehtiä päätöksiä, kun useita kaivoja jouduttiin asettamaan käyttökieltoon vuonna 1925. Ongelmia aiheuttivat käymälöiden lisäksi mm. nahkatehtaan ja meijerin jätevedet.

Vesi- ja viemärlaitoksen yhtäaikaan rakentaminen oli kallista, joten se herätti paljon vastustusta ja hanke eteni hitaasti. Ensimmäiset suunnitelmat saatiin tehtyä vuoteen 1928 mennessä. Niiden mukaan vesi oli tarkoitus ottaa Kaarojärvestä. Kaarojärven veden riittävyttä epäiltiin ja seuraavaksi tarkasteltiin mahdollisuutta johtaa vesi Lapinjoesta. Lopulta päädyttiin Äyhönjärveen, joka oli riittävän syvä. Vesi oli ruskeaa, mutta helposti puhdistettavissa. Järven ympärillä ei vielä tuolloin ollut juuri muuta rakennuskantaa. Hankkeen vastustajat saatiin lopulta taivuteltua myöntyväsiksi mm. korostamalla vesi- ja viemärlaitoksen tärkeyttä kaupungin kehittymiselle.

Lopullinen päätös rakentamisesta tehtiin vuonna 1933 ja työt alkoivat samantien. Vedenottoaika

sijoitettiin järven syvimpään kohtaan paalupukkien varaan tehtynä imujohtona ja pumppuasema suodatinlaitteineen rakennettiin järven rannalle lähelle laskuojan suuta. Raumanjoen suulle rakennettiin maapato, jossa oli luukulla suljettava vedenjärjestelypato. Äyhönjärven maapato ja pumppuasema, Nanunkallion vesitorni, jätevedenpuhdistuslaitos ja kiireellisimmät putkityöt saatiin tehtyä vuoden 1934 syksyyn mennessä.

Koska Rauma joutui käyttämään pintavettä, sen piti puhdistaa juomavetensä jo 1930-luvulla kemiallisesti. Laitos ei tyytynyt vain mekaaniseen puhdistukseen vaan otti käyttöönsä myös biologiset menetelmät. Rauman kaltaisia laitoksia oli tuolloin vain Helsingissä ja Lahdessa. Äyhönjärven puhtaudesta huolehdittiin istuttamalla rannoille havupuita, ohjaamalla järven kautta kulkenut talvitie muualle ja siirtämällä rannalla ollut karjan myyntipaikka pois.

1930-luvun lopulla Raumalla tuli vesijohtovesi 300 yksityistalouteen ja 17 kaupungin laitokseen. Vuonna 1946 jo 83 % raumalaistalouksista oli liitetty vesijohtoverkkoon. Pori rakensi vesilaitosta samaan aikaan ja kaupungit kilpailivat siitä, kumpi saisi laitoksensa käyttöön ensin. Raumalaiset voittivat kilvan.

Kotitalouksien ja teollisuuden lisääntyvä vedenkäyttö kaksinkertaisti vedenkulutuksen 1960-luvun aikana, minkä vuoksi Raumalla alettiin suunnitella veden ottamista Pyhäjärvestä. Pyhäjärven vettä hamusivat myös turkulaiset ja asiaa puitiin korkeinta hallinto-oikeutta myöten kaksi vuosikymmentä. Ratkaisuja odotellessa Rauma alkoi johtaa vettä Eura- ja Lapinjoesta ja rakensi Äyhönjärvelle noin puolentoista kuukauden raakavesitarpeen tyydyttävän altaan. Järveä on myös ruopattu ja syvennetty vuosien varrella.

Vesilaitoksen johtajana toimi aluksi kaupunginjohtaja Oskar Nero. Vuonna 1936 johtajaksi nimettiin kaupungininsinööri A.B. Tammivaara. Pumppulaitoksen hoitajana toimi konemestari J. Kuusilehto. 1960-luvun alussa vesilaitoksen johtajana oli kaupungininsinööri Viljo Nurminen ja henkilökuntana käyttömestari ja koneenhoitaja. Uusi vesilaitos valmistui vuonna 1966 ja vanha laitos jäi pois käytöstä.

### **Kuvaus**

Äyhönjärven rannalle vuonna 1934 valmistunut vesilaitos edustaa tyyliltään 1920-luvun klassismia. Tiili/betonirunkoinen, satulakattoinen rakennus on rapattu ja maalattu keltaiseksi/lohenpunaiseksi. Katteena on saumapelti. Rakennus muodostuu yksi-, kaksi- ja kolmikerroksisista osista. Pumppuaseman ja järven välissä on pieni puinen varastorakennus. Pumppuasema jäi pois alkuperäisestä käytöstä uuden vedenpuhdistamon valmistuttua 1960-luvulla. Tämän jälkeen rakennuksessa on ollut lähinnä nuorisoharrastetiloja.

Ulkoisesti hyvin alkuperäiset klassistiset piirteensä säilyttänyt 1930-luvun vesilaitos kertoo sekä Rauman kaupungin että yleisemmin yhdyskuntatekniikan kehityksestä. Kohteella on maisemallista merkitystä ja huomattava merkitys paikallisen yhdyskuntatekniikan historian kannalta.

### **Arviointi**

Historiallisesti, maisemallisesti ja säilyneisyydeltään arvokas.

Ulkoisesti hyvin alkuperäiset klassistiset piirteensä säilyttänyt 1930-luvun vesilaitos ulkorakennuksineen merkittävällä paikalla Äyhönjärven ja Raumanjoen liittymäkohdassa kertoo sekä Rauman kaupungin että yleisemmin yhdyskuntatekniikan ja hygieniavaatimusten kehityksestä. Kohteella on maisemallista merkitystä ja huomattava merkitys paikallisen yhdyskuntatekniikan historian kannalta. Rakennus on säilynyt ulkoisilta piirteiltään hyvin, sisätiloissa parhaiten on säilynyt porrashuone. Vesilaitoksen toimintaan liittyvä tekniikka ja tilat on muutettu osittain nuorisotilojen käyttöön, osittain vesilaitoksen väestösuojaksi ja autotalleiksi.

### **Kunto/säilymisedellytykset**

Vanha vesilaitos jäi pois käytöstä uuden vesilaitoksen valmistuttua 1966. Tilat ovat tuon jälkeen olleet mm. nuorisoharrastetiloina. Rakennuksen ylläpito näyttäisi jääneen viime vuosina vähälle, joten se vaatisi jo isompaa korjausta. Rakennus on ainakin osittain edelleen käytössä bänditiloina ja

vesilaitoksen autotalleina. Vesilaitoksen mahdollinen laajentaminen uhkaa rakennuksen säilymistä.

### **Omistaja**

Rauman kaupunki

### **Suulliset tiedot**

Juha-Pekka Erama, Rauman vesilaitos

Ville Salo, Rauman tilapalvelut

### **Lähiympäristö/pihapiiri**

Vanha vesilaitos sijaitsee länsirannalla Äyhönjärven ja Raumanjoen yhtymäkohdassa. Vesilaitoksen käyttämä vesi otetaan järvestä. Vesilaitoksen ja järven välissä on arviolta 1930-luvulla rakennettu puinen varastorakennus. Rantaa myöten kulkee polku/ulkoilureitti. Vanhan vesilaitoksen länsipuolella on 1960-luvulla rakennettu uusi vesilaitos myöhemmin tehtyine laajennusosineen. Pohjoispuolella kulkee Äyhönjärventie ja eteläpuolella maasto kohoaa jyrkästi kohti läheistä kerrostaloaluetta. Pihapiiri on pääosin päällystettyä paikoitus- ja varastoaluetta. Vesilaitoksen aluetta ympäröi teräsverkkoaita.

### **Lähteet**

Ulla Heino: Rauma. Idylliä ja tehokkuutta 1875-2000. Rauman kaupunki, 2002.

Yrjö Virtanen: Rauman kaupungin vesi- ja viemärilaitos 50 vuotta. 1984.

[www.porssitieto.fi](http://www.porssitieto.fi)

Rauman kaupungin pääarkisto, rakennusvalvonnan arkisto ja tilapalveluiden arkisto.

### **Suojelutilanne**

Rakennusta ei ole suojeltu

### **Tiivistelmä**

Äyhönjärven rannalle vuonna 1934 valmistunut vesilaitos edustaa tyyliltään 1920-luvun klassismia. Tiili/betonirunkoinen, satulakattoinen rakennus on rapattu ja maalattu keltaiseksi/lohenpunaiseksi. Katteena on saumapelti. Rakennus muodostuu yksi-, kaksi- ja kolmikerroksisista osista. Pumppuaseman ja järven välissä on pieni puinen varastorakennus. Pumppuasema jäi pois alkuperäisestä käytöstä uuden vedenpuhdistamon valmistuttua 1960-luvulla. Tämän jälkeen rakennuksessa on ollut lähinnä nuorison harrastetiloja.

Ulkoisesti hyvin alkuperäiset klassistiset piirteensä säilyttänyt 1930-luvun vesilaitos kertoo sekä Rauman kaupungin että yleisemmin yhdyskuntatekniikan kehityksestä. Kohteella on maisemallista merkitystä ja huomattava merkitys paikallisen yhdyskuntatekniikan historian kannalta.

---

### **Rakennukset**

Pumppuasema

Ulkorakennus

---

### **Avustukset**

**PAKKI - SATAKUNNAN MUSEO / RAKENNUKSEN INVENTOINTIRAPORTTI**

**Rauma, Vanha vesilaitos**

**Pumppuasema**



Kuvateksti: Julkisivu  
pohjoiseen  
Äyhönjärventielle  
Kuvajaji: yleiskuva  
Kuvaaja: Niina Uusi-Seppä  
Kuvausaika: 9.1.2020



Kuvateksti: Lounaasta  
vesilaitoksen  
pihalta. Entisen  
maavallin tilalla on  
parkkipaikka.  
Kuvajaji: yleiskuva  
Kuvaaja: Niina Uusi-Seppä  
Kuvausaika: 9.1.2020



**Kuvateksti:** Allashuoneiden tilalla on autotalleja ja väestösuoja. Ovet on uusittu ja päädyn flogulaattorihuoneet on purettu. Myös matalamman osan pannuhuoneen

tilalla on autotalli. Kulmassa näkyvät vielä kellarin seinät.

**Kuvalaji:** yleiskuva  
**Kuvaaja:** Niina Uusi-Seppä  
**Kuvausaika:** 9.1.2020

**Kuvateksti:** Kolmannessa kerroksessa on ovi ja nostolaite vanhaan kemikaalivarastoon.

**Kuvalaji:** yksityiskohtakuva  
**Kuvaaja:** Niina Uusi-Seppä  
**Kuvausaika:** 9.1.2020





Kuvateksti: Alakerran  
porrashuone  
Kuvallaji: yleiskuva  
Kuvaaja: Niina Uusi-Seppä  
Kuvausaika: 9.1.2020



Kuvateksti: Vanhoja väliovia on  
säilynyt etenkin  
porrashuoneessa  
Kuvallaji: yleiskuva  
Kuvaaja: Niina Uusi-Seppä  
Kuvausaika: 9.1.2020



Kuvateksti: Toisen kerroksen  
porrashuone  
Kuvallaji: yleiskuva  
Kuvaaja: Niina Uusi-Seppä  
Kuvausaika: 9.1.2020



Kuvateksti: Kolmannen kerroksen

porrashuone

Kuvalaji: yleiskuva

Kuvaaja: Niina Uusi-Seppä

Kuvausaika: 9.1.2020



Kuvateksti: Kolmannen kerroksen entinen varastohuone.

Kuvalaji: yleiskuva

Kuvaaja: Niina Uusi-Seppä

Kuvausaika: 9.1.2020



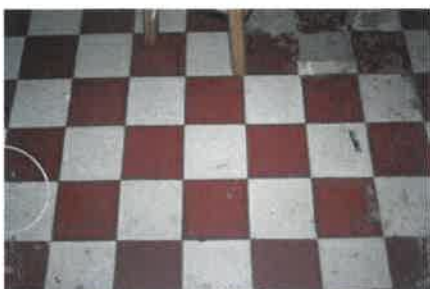
Kuvateksti: Konemestarin asunnosta on purettu väliseinä.

Kuvalaji: yleiskuva

Kuvaaja: Niina Uusi-Seppä

Kuvausaika: 9.1.2020





Kuvateksti: Entisen  
kemikaalivaraston

lattia

Kuvalaji: yksityiskohtakuva  
Kuvaaja: Niina Uusi-Seppä  
Kuvausaika: 9.1.2020



Kuvateksti: Lämpöpatteri  
Kuvalaji: yksityiskohtakuva  
Kuvaaja: Niina Uusi-Seppä  
Kuvausaika: 9.1.2020



Kuvateksti: Pohjapiirros 1.  
kerros, 1951  
Kuvalaji: rakennuspiirustus  
Kuvaaja: Niina Uusi-Seppä  
Kuvausaika: 9.1.2020  
Huomiot: Allekirjoitus  
Rauman kaupungin  
rakennustoimisto,  
V. Nurminen



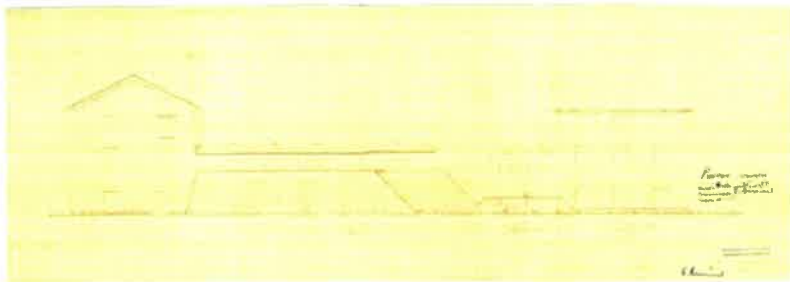
Kuvateksti: Pohjapiirros 2. ja 3. kerros, 1951  
Kuvallaji: rakennuspiirustus  
Kuvaaja: Niina Uusi-Seppä  
Kuvausaika: 9.1.2020



Kuvateksti: Leikkauspiirustus 1951  
Kuvallaji: rakennuspiirustus  
Kuvaaja: Niina Uusi-Seppä  
Kuvausaika: 9.1.2020



Kuvateksti: Julkisivut, 1951  
Kuvallaji: rakennuspiirustus  
Kuvaaja: Niina Uusi-Seppä  
Kuvausaika: 9.1.2020



Kuvateksti: Julkisivut, 1951  
Kuvajaji: rakennuspiirustus  
Kuvaaja: Niina Uusi-Seppä  
Kuvausaika: 9.1.2020

---

Nimi:	Pumppuasema
Rakennustunnus:	684-6-606-1
Rakennustyyppi:	tekniset laitteet
Ap.käyttötark:	613 yhdyskuntatekniikan rakennukset
Nyk.käyttötark:	369 muut kokoontumisrakennukset
Ajoitus:	1934
Suunnittelija:	Neuvotteleva insinööri-toimisto Oy
Kerroskkm:	1,2,3
Perustus:	betoni
Runko:	betoni, tiili
Vuoraus:	rappaus
Ulkoväri:	keltainen, lohenpunainen
Kattomuoto:	satulakatto
Kate:	saumapelti
Ikkunat:	1930-luvun ruutuikkunat

---

#### Historia

Rauman valtuusto hyväksyi vuonna 1933 Neuvotteleva Insinööri-toimisto Osakeyhtiön ehdotuksen vesijohtolaitoksen rakentamiseksi. Konsulterande ingenjörbyron AB oli perustettu vuonna 1920. Yhtiö otti käyttöön myös suomenkielisen nimen vuonna 1927 (Neuvotteleva Insinööri-toimisto Oy). Yritys myi suunnittelu- ja konsulttipalveluja maa- ja vesirakennusosalalla. Toimitusjohtajana toimi vuosina 1922–43 ruotsalainen insinööri Bror Sjögren. Liiketoiminta myytiin vuonna 1943 Ekonolle, joka meni 1990-luvulla konkurssiin.

Vesilaitos otettiin käyttöön vuonna 1934. Se oli tyypiltään kaksivaiheinen vaakaselkeytyslaitos, jossa oli 250 m<sup>3</sup> alavesisäiliöitä ja 400 m<sup>3</sup> ylavesisäiliöitä. Raakavesi otettiin viereisestä Äyhönjärvestä. Vesi suodatettiin hiekkasuodattimissa, puhdistuskemikaaleina laitos käytti alumiinisulfaattia, soodaa ja kloorikalkkia.

Alkuperäisiä piirustuksia ei löytynyt, ensimmäiset piirustukset ovat vuodelta 1951. Pohjoispää on kolmikerroksinen. Ensimmäisessä kerroksessa on ollut suodatinlaita ja konehuone. Toisessa kerroksessa oli konemestarin asunto (kaksi huonetta ja keittiö) ja kemikaalien syöttöhuone, jonka lattia on kaakeloitu. Kolmannessa kerroksessa oli pienempi asunto (huone ja keittiö) sekä varasto. Kolmanteen kerrokseen johtaa ulko-ovi, jossa on nostolaite. Siellä säilytettiin veden puhdistukseen käytettäviä kemikaaleja.

Kolmikerroksisen osan itäpuolella on matalampi osa, jossa on ollut kaksi suodatinallasta. Eteläpuolella olevassa matalammassa osassa olivat saostusaltaat ja flogulaattorihuoneet. Flogulaattoreita käytetään saostusaineiden sekoittamiseen. Allashuoneiden kohdalla rakennuksen ympärille on jätetty maavallit tukemaan runkoa. Itäpuolella on ollut yksikerroksinen betonirunkoinen kattilahuone ja polttoaineväestö ja kaakkoisnurkassa maalla peitetty kaksiosainen kellari. Kellarin seinät ovat edelleen paikallaan, mutta flogulaattorihuoneet on purettu.

Laitos toimi vuoteen 1966, jolloin sen viereen valmistui uusi vesilaitos. Tämän jälkeen vanhan vesilaitoksen tiloja on käytetty nuorison harrastetiloina ja siellä on toiminut mm. kuvataidekoulu. Tiloihin on tehty tarpeellisia muutoksia ainakin 1980- ja 1990-luvuilla. Ensimmäisessä kerroksessa on ollut mm. keramiikan polttoon tarkoitettut uunit. Kolmanteen kerrokseen on tehty askartelu- ja kerhuhuoneita vuonna 1980. Tiilikatto on muutettu saumapelliksi vuonna 1988. Ulko-ovi on uusittu vuonna 1999. Nykyisin rakennuksessa on bändien harjoitustiloja. Tiloja on muokattu tarpeen mukaan väliseiniä rakentamalla ja purkamalla ja kattoja on laskettu. Vanhojen saostusaltaiden paikalla on toiminut 1970-80 -luvulla ainakin veneenrakentaja ja tiloja on käytetty myös Rauman museon isompien esineiden varastona. Myöhemmin niihin on tehty isot autotallit ja väestönsuoja vuonna 1992. Altaiden pohjalle on valettu betoni ja kattoja on laskettu. Altaiden kohdalla länsiseinällä ennen ollut maavalli on tasoitettu parkkipaikaksi 2000-luvulla.

#### **Kuvaus**

Äyhönjärven rannalla sijaitseva vesilaitos edustaa tyyliään 1920-luvun klassismia. Tiili/betonirunkoinen, satulakattoinen rakennus on rapattu ja maalattu keltaiseksi/lohenpunaiseksi. Katteena on saumapelti. Rakennus muodostuu yksi-, kaksi- ja kolmikerroksisista osista.

#### **Arviointi**

Ulkoiselta olemukseltaan hyvin alkuperäiset piirteensä säilyttänyt 1930-luvun vesilaitosrakennus tärkeällä paikalla Äyhönjärven ja Raumanjoen liittymäkohdassa. Myös sisätiloissa porrashuoneet ovat säilyneet alkuperäisessä asussaan. Rakennuksella on paikallishistoriallista ja maisemallista merkitystä.

#### **Kunto/säilymisedellytykset**

Rakennus olisi kunnostuksen tarpeessa niin sisä- kuin ulkopinnoiltaan. Vesilaitoksen laajentamissuunnitelmat uhkaavat vanhan rakennuksen säilymistä.

#### **Sisätilat**

Sisätiloissa on parhaiten säilynyt porrashuone portaineen, kaiteineen ja kiinteine kaappeineen. Osa väliovista on vanhoja, mutta uuden käytön vuoksi rakennukseen on lisätty huoneita ja palo-ovia. Entisen kemikaalien syöttöhuoneen lattian laatoitus on mahdollisesti alkuperäinen. Vesialtaita tai muita vedenpuhdistusprosessiin liittyviä rakenteita ei ole säilynyt. Myös vanhoja asuntotiloja on muutettu mm. poistamalla väliseinä. Kolmannessa kerroksessa ollut keittiö on säilynyt samalla paikalla, mutta sen sisustus on uusittu ilmeisesti 1970-luvulla. Saostusaltaiden paikalle on tehty väestösuoja ja autotalleja ja tiloja on madallettu sekä pohjaa täyttämällä että kattoja laskemalla.

#### **Erityispiirteet**

Erityisesti kolmikerroksisessa osassa on säilynyt klassistinen ulkoasu pieniruutuisissa ikkunoissa, räystäiden profiloinnissa kissapenkkeineen ja päätyjen pyöröikkunassa.

**PAKKI - SATAKUNNAN MUSEO / RAKENNUKSEN INVENTOINTIRAPORTTI****Rauma, Vanha vesilaitos****Ulkorakennus**

Kuvateksti: Julkisivu kaakkoon Äyhönjärvelle

Kuvalaji: yleiskuva

Kuvaaja: Niina Uusi-Seppä

Kuvausaika: 9.1.2020



Kuvateksti: Julkisivu lounaaseen pihan puolelle

Kuvalaji: yleiskuva

Kuvaaja: Niina Uusi-Seppä

Kuvausaika: 9.1.2020



Kuvateksti: Julkisivu luoteeseen

Kuvalaji: yleiskuva

Kuvaaja: Niina Uusi-Seppä

Kuvausaika: 9.1.2020



Kuvateksti: Pariovien saranat

Kuvalaji: yksityiskohtakuva

Kuvaaja: Niina Uusi-Seppä

Kuvausaika: 9.1.2020



Kuvalaji: yleiskuva  
 Kuvaaja: Niina Uusi-Seppä  
 Kuvausaika: 9.1.2020



Kuvalaji: yleiskuva  
 Kuvaaja: Niina Uusi-Seppä  
 Kuvausaika: 9.1.2020

---

Nimi:	Ulkorakennus
Rakennustunnus:	684-6-606-1
Rakennustyyppi:	varastot
Ap.käyttötark:	719 muut varastorakennukset
Nyk.käyttötark:	719 muut varastorakennukset
Ajoitus:	1930-50
Suunnittelija:	ei täytetty
Kerroskkm:	1
Perustus:	betoni
Runko:	rankorakenne
Vuoraus:	pystyrimalauta
Ulkoväri:	vaalea/beige
Kattomuoto:	satulakatto
Kate:	saumapelti
Ikkunat:	peitetty

---

### Historia

Ulkorakennuksesta ei löydy piirustuksia eikä muita tietoja. Rakennus on tyylipiirteidensä ja rakenteidensa perusteella mahdollisesti rakennettu samoihin aikoihin vesilaitoksen kanssa tai viimeistään 1950-luvulla. Se on luultavasti ollut autotalli tai kalustovaja. Rakennuksessa on molemmissa päissä leveät pariovet ja keskellä rakennusta pienemmät ovet. Länsiseinällä olevien ovien eteen on varastoitu tavaraa ja ovet on poistettu käytöstä. Rakennuksessa on maalattia. Yläosassa molemmin puolin rakennusta olevat pienet ikkunat on peitetty. Vesikatteenä on saumapelti. Rakennus on maalattu öljymaalilla ainakin vuonna 1984 ja samaan aikaan myös katto on kunnostettu. Rakennus toimii edelleen varastona.

### Kuvaus

Puurakenteinen, pystyrimavuorattu, satulakattoinen autotalli/varasto, jossa saumapeltikatto. Molemmissa päissä maapohjainen huone, päätyseinissä pariovet ja keskellä rakennusta pienempi ovi molempiin huoneisiin. Katon rajassa pienet ikkunat rakennuksen molemmilla puolilla.

#### **Arviointi**

Rakennus on hyvin säilynyt, 1900-luvun alkupuolelle tyypillinen autotalli/varastorakennus. Sillä on arvoa osana Rauman vesilaitoksen historiaa.

#### **Kunto/säilymisedellytykset**

Rakennus vaikuttaa hyväkuntoiselta.