

Inventointiraportti

Merirauman koulu – rakennusinventointi 12.10.2020



Sisällys

1. Inventoinnin lähtökohdat	3
2. Kaavatilanne	3
3. Inventointikohteen kuvaus.....	4
3.1 Merirauman koulu.....	4
3.2 Lähiympäristö ja pihapiiri	5
4. Historia.....	6
4.1 Rakentamisen taustalla	6
4.2 Koulurakennus	7
4.3 Muutosvaiheet	8
4.3.1 1986 laajennus:.....	8
4.3.2 2012 muutoksia sisätiloissa:.....	9
4.3.3 2020 purku:.....	9
Lähteet	10

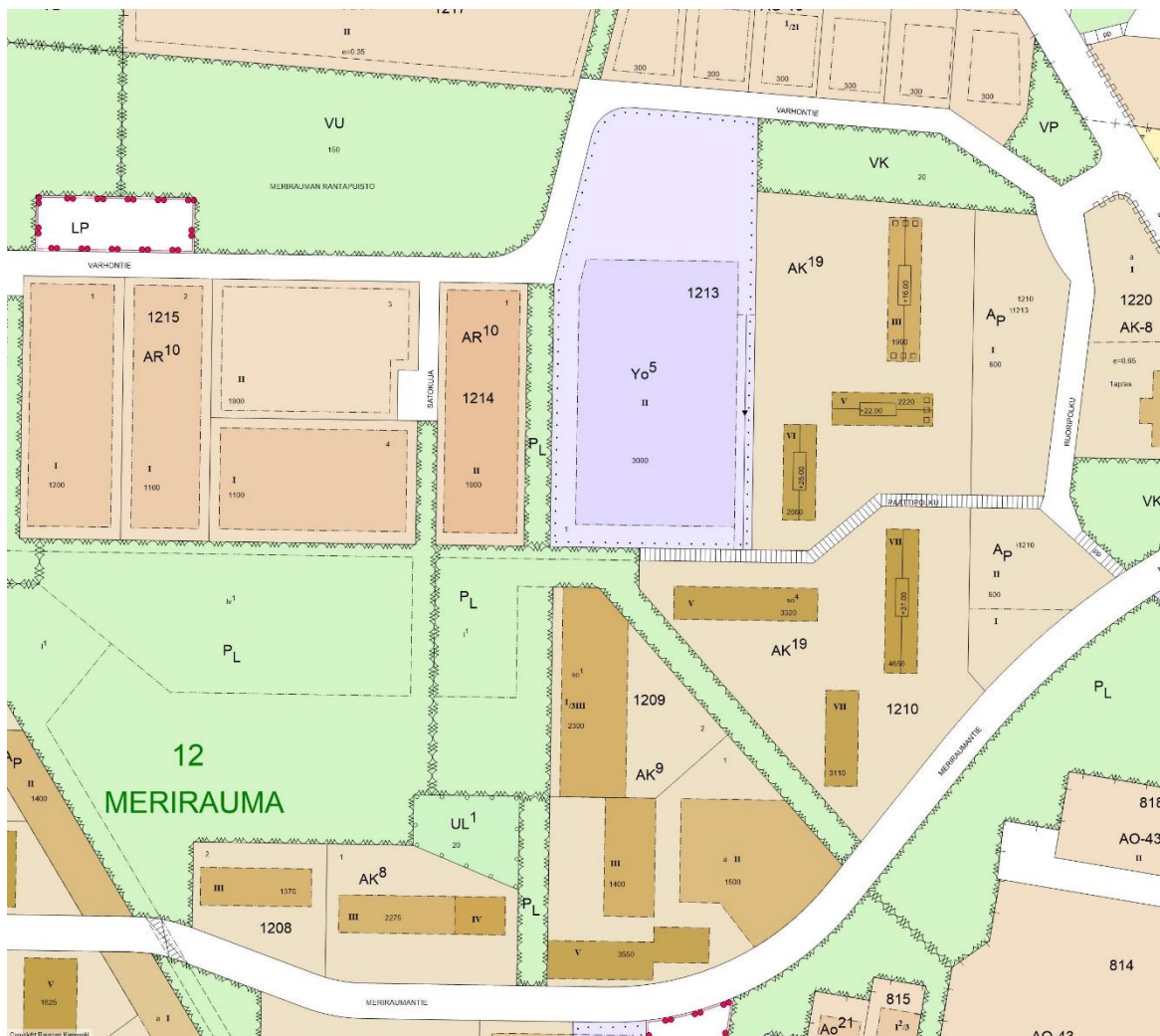
1. Inventoinnin lähtökohdat

Merirauman koulu valmistui vuonna 1973 Merirauman kaupunginosaan Rauman keskustan koillispuolelle. Koulun toiminta päättyi kevätlukukauden 2019 ja koulurakennus purettiin eloheinäkuun 2020 aikana.

Merirauman koulun rakennusinventointi toteutettiin lokakuussa 2020 Rauman kaupungin kaavoituksen omiana työnä Merirauman koulun asemakaavamuutoksen perusselvitykseksi. Inventoinnissa on pyritty selvittämään koulurakennuksen rakentamisen taustalla vaikuttaneita motiiveja, rakennuksen muutosvaiheita ja muutosten vaikutuksia rakennuksen säilyneisyyteen arkistoaineiston, kuten valokuvien ja rakennuspiirustusten perusteella.

2. Kaavatilanne

Tontilla on tällä hetkellä voimassa asemakaava vuodelta 1974, jossa se on osoitettu Opetustoimintaa palvelevien rakennusten korttelialueeksi (YO5). Tontille on vireillä asemakaavamuutos, joka mahdollistaa erillispienalojen rakentamisen tulevaisuudessa.



Kuva 1. Ote ajantasakaavasta.

3. Inventointikohteen kuvaus

3.1 Merirauman koulu

Arkkitehti Vesa Ekholmin suunnittelema Merirauman koulu valmistui vuonna 1973. Rakentamisajankohdalleen tyypillinen matala, tasakattoinen ja suorakaiteen mallinen, syvärunkoinen koulurakennus oli säilynyt ulkoasultaan ja kokonaishahmoltaan hyvin alkuperäisenä. Vuonna 1986 toteutettu laajennus oli arkkitehtuuriltaan alkuperäistä vastaava ja istui vanhempaan osaan hyvin.

Rakennuksen julkisivuilla oli käytetty niin ikään 1970-luvulle tyypillisiä värillisiä puupintoja; tummanpunaiseksi maalattua vaakalautaverhoilua sekä tummanruskeaksi maalattua puuta mm. ikkunapuitteissa. Rakennuksen pitkillä sivuilla oli rakentamisajankohdalle tyypilliset vaakaikkunat ja katolla puolipallon muotoiset kattoikkunat. Sisäänkäynnit olivat sijoitettu rakennuksen pätyihin. Pääsisäänkäynnin yhteydessä rakennuksen pohjoispäädyssä oli sadekatos.



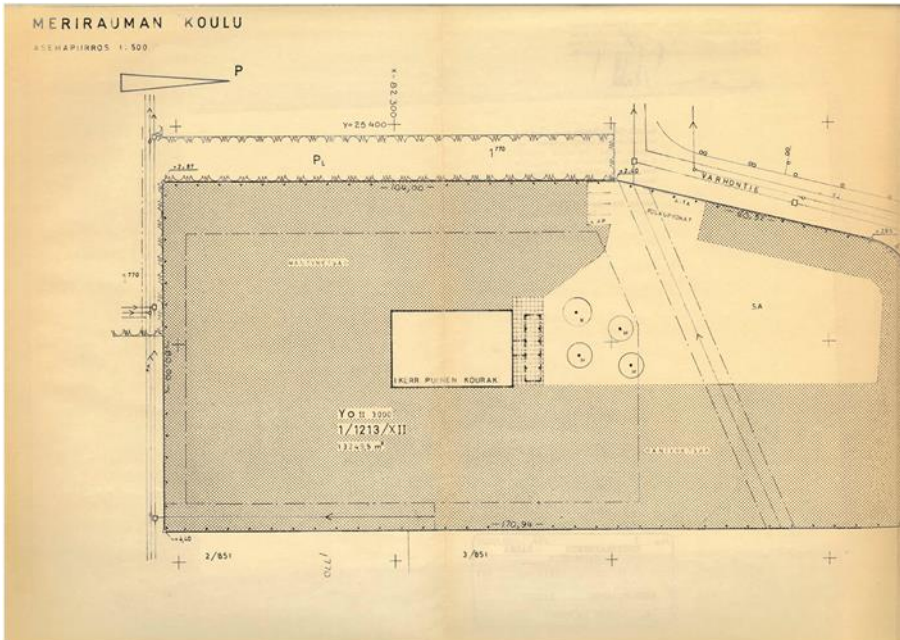
Kuva 2. Merirauman koulun pohjoispäätyä.



Kuva 3. Merirauman koulun pohjoispäätyä ja läntistä julkisivua. Ramppi oli lisätty pääsisäänkäynnin yhteyteen myöhemmin.

3.2 Lähiympäristö ja pihapiiri

Merirauman koulurakennus sijaitsi punaisen puuaidan rajaamalla, mäntymetsävaltaisella tontilla. Soritetulle etupihalle oli sijoitettu pelikenttä, lasten kiipeilytelineitä sekä paikoitusalue. Myös koulupiha oli säilynyt pitkälti alkuperäisen suunnitelman mukaisena. Koulurakennuksen välitön ympäristö oli myöhemmin asfaltoitu.



Kuva 4. Merirauman koulun asemakaava 1971, arkkiteetti Vesa Ekholm.

Merirauman koulun tontin läheisyydessä on kerrostaloja, kaksikerroksisia rivitaloja, sekä yksityisasuntoja. Vaihteleva rakennuskanta alueella keskittyy asumiseen.



Kuva 5. Käynti Merirauman koulun pihaan Varhontieltä (vas.).

Kuva 6. Merirauman koulupihaa (oik.).

4. Historia

4.1 Rakentamisen taustalla

Merirauman koulu oli alun perin niin sanottu väliaikainen viipalekoulu, joka rakennettiin 1970-luvun alussa Merirauman kaupunginosaan vastauksena kaupungin nopeasti kasvavan väestön tarpeisiin. Alueelle valmistui 1960- ja 1970-lukujen kuluessa myös runsaasti kerrostalo-, rivi- ja omakotitaloasutusta. Merirauman koulu toimi alueella lopulta kaikkiaan 46 vuotta.



Kuva 7. Kerrostaloja Merirauman kaupunginosassa.

Rauman kansakoulujen oppilasmäärät kääntyivät 1940-luvulla kasvuun osittain siirtoväen tulon ja osittain vuosikymmenen lopun voimakkaan muuttoliikkeen seurauksena. Samalla kouluja oli entistä vähemmän. Tarvonsaaren tyttöjen yläluokat jakoivat tilansa sodassa vuonna 1942 pommitetun vanhan alakansakoulun oppilaiden kanssa. Vuonna 1948 yhteensä 880 oppilasta opiskeli 13:ssa luokkahuoneessa, ja opetusta jouduttiin antamaan kahdessa vuorossa.

Ahtautta lievitti entisen kolerasairaalan muutos kouluksi vuonna 1949. Lisäksi vuonna 1951 valmistui Otan koulu. Oppilasmäärät jatkoivat edelleen kasvuaan 1950-luvulla, kun suuret ikäluokat sekä Rauman kaupunkiin liitettyjen maalaiskylien lapset aloittivat koulunkäynnin. Seuraavina vuosina tilanteeseen toivat helpotusta vuonna 1931 valmistuneen Karin koulun laajennus vuonna 1957 ja Nanun kansakoulun valmistuminen vuonna 1962. 1970-luvulla yhä jatkuvan väestönkasvun myötä rakennettiin kolme kansakoulua lisää Lensuun, Sampaanalaan sekä Meriraumaan.

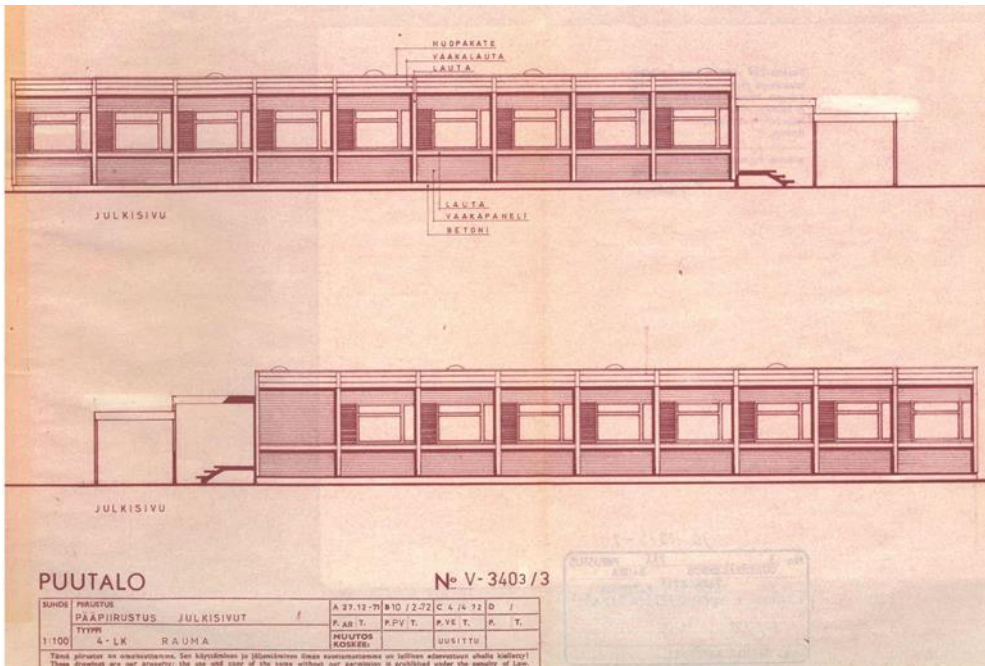
Merirauman kansakoulurakennus rakennustyöt alkoivat vuonna 1972. Koulurakennus valmistui vuonna 1973 ja koulussa aloittivat luokat 1-3.

Vuonna 1976-77 Rauma siirtyi peruskoulujärjestelmään, ja Merirauman kansakoulu muutettiin pohjoisen piirin ala-asteeksi.

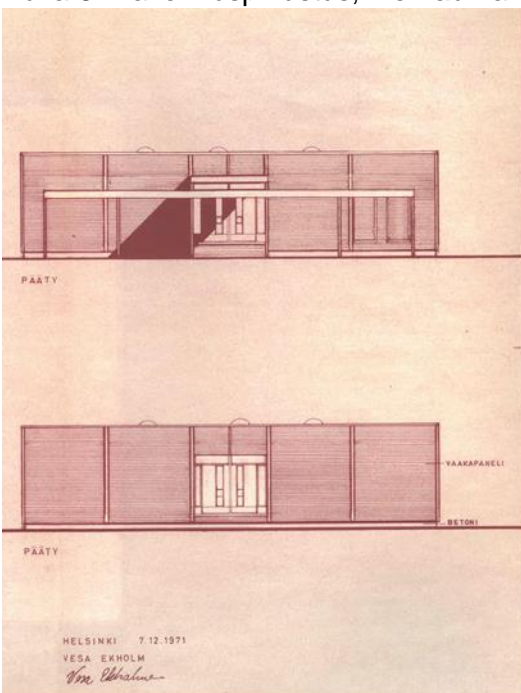
4.2 Koulurakennus

Arkkitehti Vesa Ekholmin suunnitteleman tasakattoisen ja yksikerroksisen puisen koulurakennuksen julkisivuille tuli punaiseksi maalattu vaakalautaverhoilu sekä julkisivuja jäsentävät tummanruskeat lautalistat. Sokkeli ja perustukset olivat betonia.

Rakennuksen pitkille länsi- ja itäisivuille tuli kolmijakoiset vaakaikkunat. Koulurakennuksen sisäänkäynnit sijoitettiin ikkunattomiin etelä- ja pohjoispäätymiin. Pääsisäänkäynti oli pohjoispäädystä, jonka edustalle tuli peltikatteinen sadekatos. Pohjoispäätymyyn tuli lisäksi käynnit lämmönjakuhuoneeseen ja ulkovarastoon.



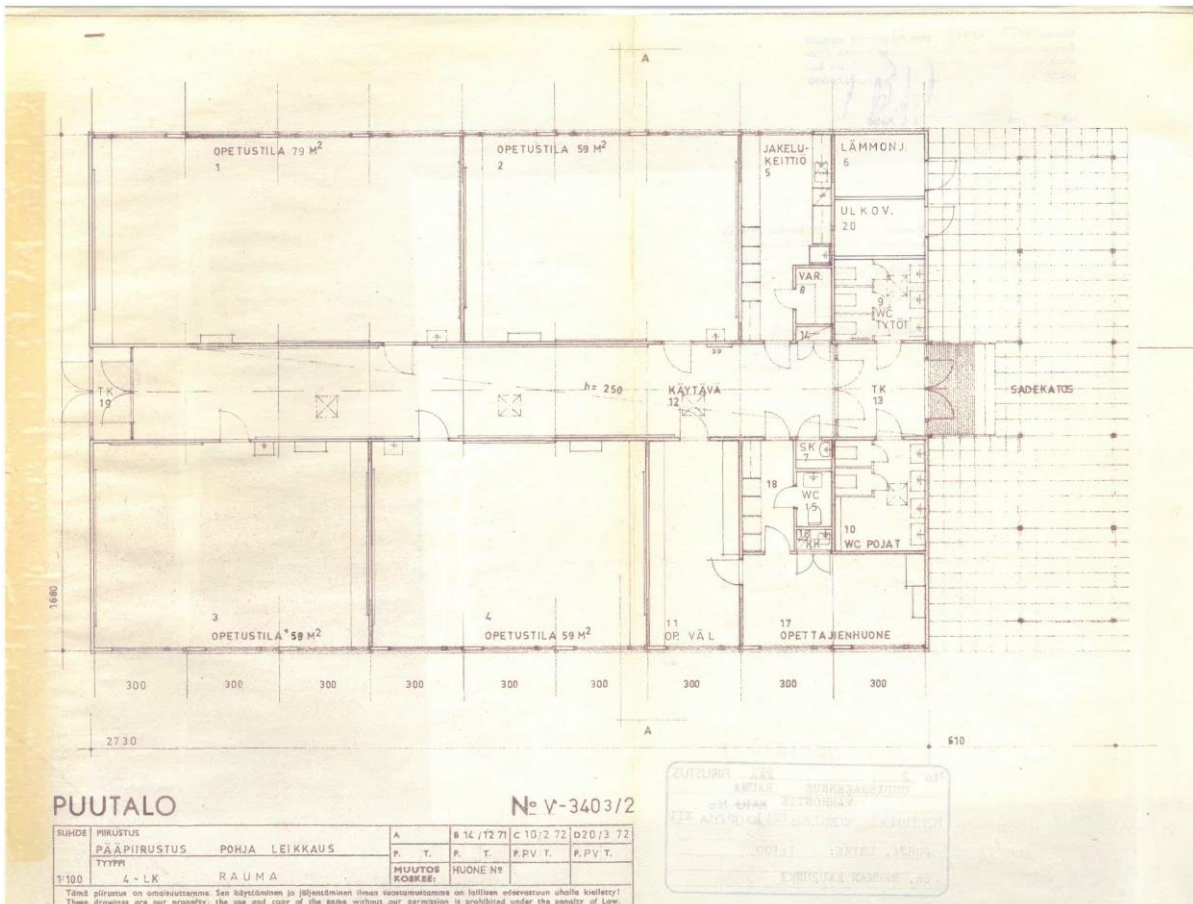
Kuva 8. Rakennuspiirustus, Merirauman koulu, julkisivut (arkkit. Vesa Ekholm 1971).



Kuva 9. Rakennuspiirustus, Merirauman koulu, päädyt (arkkit. Vesa Ekholm 1971).

Rakennuksen lävitse pohjoisesta etelään kulkevan käytävän molemmin puolin valmistui yhteensä kolme 59m² opetustilaa, sekä yksi 79 m² suuruinen opetustila, jota käytettiin liikuntasalina. Lisäksi koulurakennukseen tuli opettajainhuone, jakelukeittiö, tyttöjen ja poikien wc:et sekä lämmönjakohuone ja ulkovarasto. Syvärunkoisen rakennuksen keskuskäytävään saatiin luonnonvaloa puolipallon muotoisten kattoikkunoiden kautta. Vesikatteena oli huopakate.

Koulussa ei ollut omaa ruokalaa. Oppilaat söivät jakelukeittiöstä tuodun kouluruuan luokkahuoneissa pulpeteissaan, joissa ruokailua varten säilytettiin mm. pöytäliinoja.



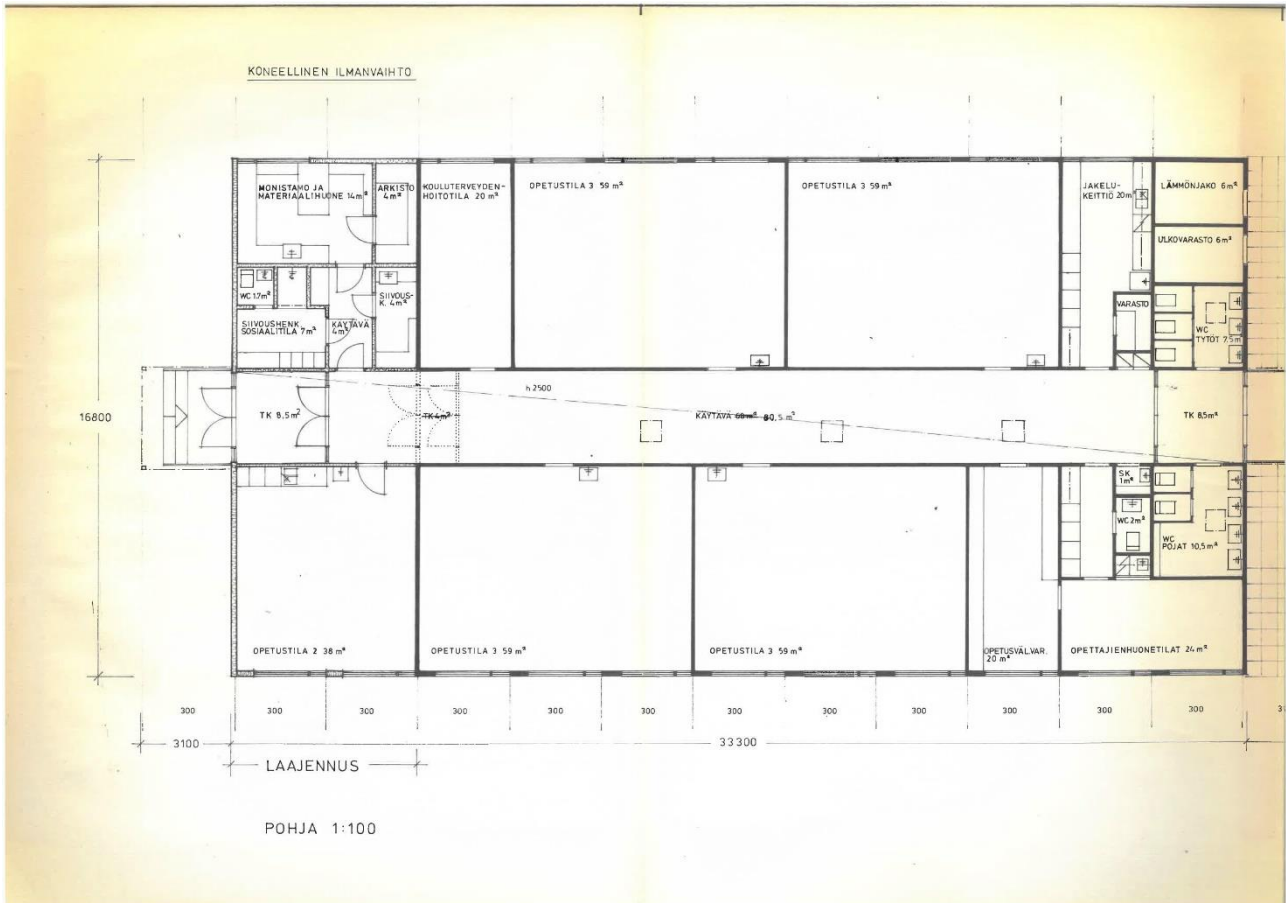
Kuva 10. Rakennuspiirustus, Merirauman koulu, pohja (arkkit. Vesa Ekholm 1971).

4.3 Muutosvaiheet

4.3.1 1986 laajennus:

Vuonna 1986 koulurakennusta laajennettiin. Rakennuksen eteläiseen pätyyn valmistui yksi 38m² opetustila lisää, siivoushenkilökunnan sosiaalitila, arkistotila sekä monistamo- ja materiaalihuone. Entisestä liikuntasalista erotettiin 20m² suuruinen tila kouluterveydenhoitajan vastaanotoksi. Liikuntasali jäi mahdollisesti tässä vaiheessa pois käytöstä. Oppilaat kävivät liikuntatunneilla Rauman seurakunnan monitoimitilassa Meriristissä sekä Syvärauman koulussa. Rakennuksen eteläpätyyn rakennettiin laajennuksen yhteydessä uusi sisäänkäynti ja tuulikaappi. Laajennus toteutettiin julkisivuiltaan alkuperäistä vastaavana.

Muutokset suunnitteli arkkit. Jukka Koivula (signeeraus epäselvä).



Kuva 11. Rakennuspiirustus, Merirauman koulun laajennus (arkkit. Jukka Koivula 1986).

4.3.2 2012 muutoksia sisätiloissa:

Vuonna 2012 toteutettiin pienimuotoisia sisäisiä muutoksia koulurakennuksen keittiössä ja opettajainhuoneessa. Jakelukeittiön oviaukkoa suurennettiin ja asennettiin uusi kehysovi. Muutokset suunnitelti RA Jouni Sjöblom (Arcci).

4.3.3 2020 purku:

Rauman kaupungin Teknisen valiokunnan kokouksessa 1.10.2019, kohdan **§ 188 Purettavat kiinteistöt** valmistelutextissä todetaan muun muassa, että koulurakennuksen yläpohja on vaurioitunut. Ilman merkittäviä korjauksia käyttöä ei voida harkita lasten ja nuorten käyttöön varsinaisen koulutoiminnan päätyttyä. Rakennuksen myyntimahdollisuudet ovat huonot, kun huomioidaan sen kunto, sijainti ja käyttötarkoitus. Valmistelutextissä todetaan, että rakennus tulisi purkaa ja tontin muita käyttömahdollisuuksia tarkastella.

Lähteet

Arkistolähteet

Rauman kaupunki, kaavoitus: valokuva-arkisto 2020.

Rauman kaupunki, rakennusvalvonta: rakennuspiirustukset 1972, 1986 ja 2012.

Kirjallisuus

Heino, Ulla: "Rauma – Idylliä ja tehokkuutta 1875 - 2000." Kehityksen kirjapaino, Pori 2002.

Verkkosivut

Koulurakennukset.fi-sivusto: "1970-luvun koulu" <http://www.koulurakennus.fi/1970-luvun-koulu/arkkitehtuuri> (viitattu 7.10.2020)