



## LÄHDEPELLON MAISEMASELVITYS

19.10.2011



Rauman kaupunki  
Tekninen virasto, kaavoitus





# LÄHDEPELLON MAISEMASELVITYS

19.10.2011

Työryhmä:

Rauman kaupunki	Juha Eskolin Leena Joki-Korpela Jouni Mäkinen Mervi Tammi Outi Virola
-----------------	---

WSP Finland Oy	Hanna Hannula Arto Kaituri
----------------	-------------------------------



# JOHDANTO

Lähdepellon selvitystyö on laadittu alueen kaavoitustyön pohjaksi. Alueeseen kohdistuu kaupunkirakenteen laajentamispaineita. Työssä on selvitetty, miten Lähdepellon alueet soveltuvat maisemarakenteen ja maisemakuvan kannalta rakentamiseen.

Työtä ohjasi Rauman kaupungilta työryhmä, johon kuuluivat kaupunkisuunnittelupäällikkö Juha Eskolin sekä kaavoitusarkkitehdit Leena Joki-Korpela, Jouni Mäkinen, Mervi Tammi ja Outi Virola. Selvitystyön laatimisesta on vastannut WSP Finland Oy:ssä projektipäällikkö, maisemaarkkitehti Hanna Hannula. Laadunvalvojana on toiminut yksikönpäällikkö, maisema-arkkitehti Arto Kaituri.

Selvitystyössä on laadittu Lähdepellon alueesta maisema-analyysi, joka käsittää maisemarakenteen ja maisemakuvallisen tarkastelun. Maisema-analyysin pohjalta on laadittu maiseman sietokykytarkastelu, jossa määritellään

kunkin osa-alueen soveltuvuus rakentamisalueeksi ja muihin toimintoihin. Maiseman sietokykytarkastelu on jaettu neljään luokkaan: hyvin muutoksia kestävät alueet, muutoksia kestävät alueet, erityisesti säilytettäväksi suositeltavat alueet ja ehdottomasti säilytettävät alueet.

Raportin ensimmäisessä luvussa käydään läpi maisemaselvityksen lähtökohdat, tavoitteet ja menetelmät. Toisessa luvussa käsitellään Lähdepellon alueen suhdetta Rauman kaupunkirakenteeseen. Kolmas luku sisältää Lähdepellon alueen nykytilan analyysin, johon kuuluvat maiseman historiaa, maisemarakennetta ja sen ominaispiirteitä, rakennettua ympäristöä ja maisemakuvaa käsittelevät alaluvut. Neljännessä luvussa käsitellään maiseman arvoja ja viidennessä luvussa esitetään johtopäätökset ja maankäyttösuositukset.







# SISÄLLYSLUETTELO

## JOHDANTO

<b>1. SELVITYKSEN LÄHTÖKOHDAT, TAVOITTEET JA MENETELMÄT</b>	<b>6</b>
<b>2. LÄHDEPELTO RAUMAN KAUPUNKIRAKENTEESSA</b>	<b>8</b>
<b>3. LÄHDEPELLON NYKYTILAN ANALYYSI</b>	<b>11</b>
3.1 Maiseman historiaa	11
3.2 Maisemarakenne	13
3.2.1 Maiseman ominaispiirteet	13
3.2.2 Maa- ja kallioperä	15
3.2.3 Maaston topografia	15
3.2.4 Vesiolosuhteet	17
3.2.5 Kasvillisuus ja eläimistö	19
3.3 Rakennettu ympäristö	21
3.3.1 Rakennuskanta	21
3.3.2 Tiestö ja polut	21
3.4 Maisemakuva	23

<b>4. MAISEMAN ARVOT</b>	<b>24</b>
4.1 Arvottamisen perustaa	24
4.2 Lähdepellon maiseman arvot	25
4.3 Maiseman ongelmakohdat / vauriot	25
<b>5. JOHTOPÄÄTÖKSET JA MAANKÄYTTÖSUOSITUKSET</b>	<b>27</b>
5.1 Hyvin muutoksia kestävät alueet	27
5.2 Muutoksia kestävät alueet	27
5.3 Erityisesti säilytettäväksi suositeltavat alueet	27
5.4 Ehdottomasti säilytettävät alueet	27

## KÄSITTEET

## LÄHTEET JA KIRJALLISUUS

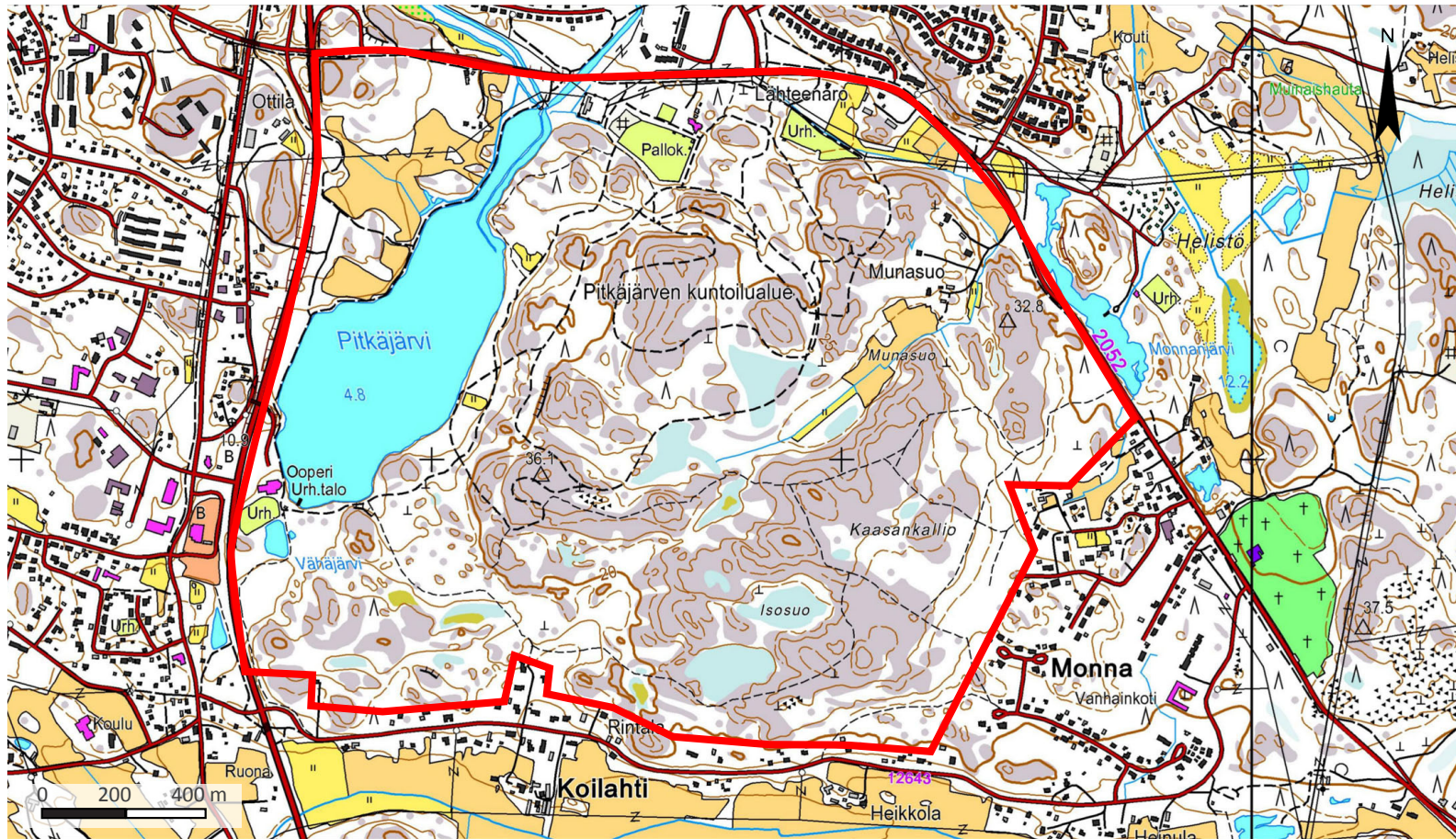


# 1. SELVITYKSEN LÄHTÖKOHDAT, TAVOITTEET JA MENETELMÄT

Selvitysalue käsittää Lähdepellon alueen, jonka rajaus on esitetty kartalla. Pinta-alaltaan n. 2,85 km<sup>2</sup>:n suuruinen alue pitää sisällään Lähdepellon urheilu- ja virkistysalueen, laajan kallioisen selännealueen, Pitkäjärven ympäristön sekä selvitysalueen reunoille sijoittuvaa asutusta.

Tämä maisemaselvitys on laadittu Lähdepellon asemakaavoitustyön pohjaksi Rauman kaupungin Teknisen toimen tilauksesta. Selvityksen tavoitteena on tunnistaa maisema-analyysin avulla ne alueet, jotka kestävät maankäytön muutoksia. Lisäksi on annettu maankäyttösuosituksia tulevan kaavoituksen pohjalle tunnistettuja arvoja vaalien.

Maisemaselvitys perustuu kevään ja kesän 2011 aikana tehtyihin kartta- ja ilmakuvatarkasteluihin, maastokäynteihin, aiempiin inventointeihin ja selvityksiin sekä viranomaisten tietokantoihin, joista on koostettu yhteenveto tähän maisemaselvitykseen. Raporttiin ja sen karttoihin on koottu alueen maankäytön suunnittelussa huomioitavat maisemalliset ja kulttuurihistorialliset lähtökohdat ja reunaehdot.



Lähdepellon selvitysalueen rajaus



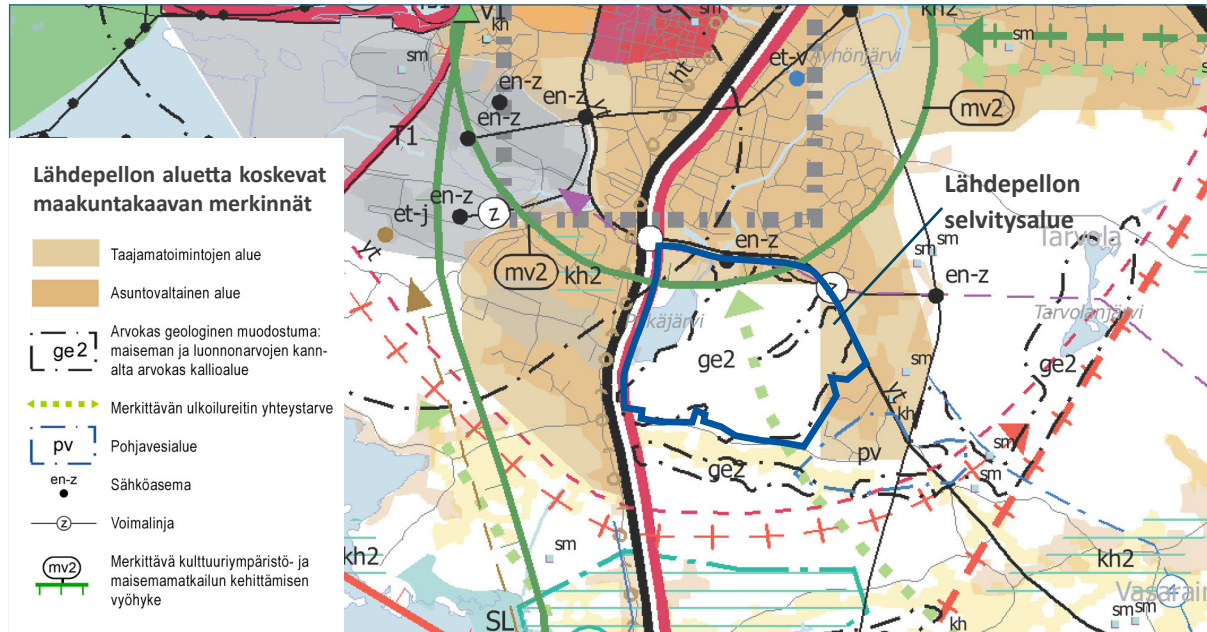
## 2. LÄHDEPELTO RAUMAN KAUPUNKIRAKENTEESSA

Lähdepellon alue sijaitsee kantakaupungista noin kolme kilometriä etelään. Se sijoittuu laajalle selänteelle, joka rajoittuu selvitysalueen eteläpuolella selkeään itä-länsisuuntaiseen laaksoon.

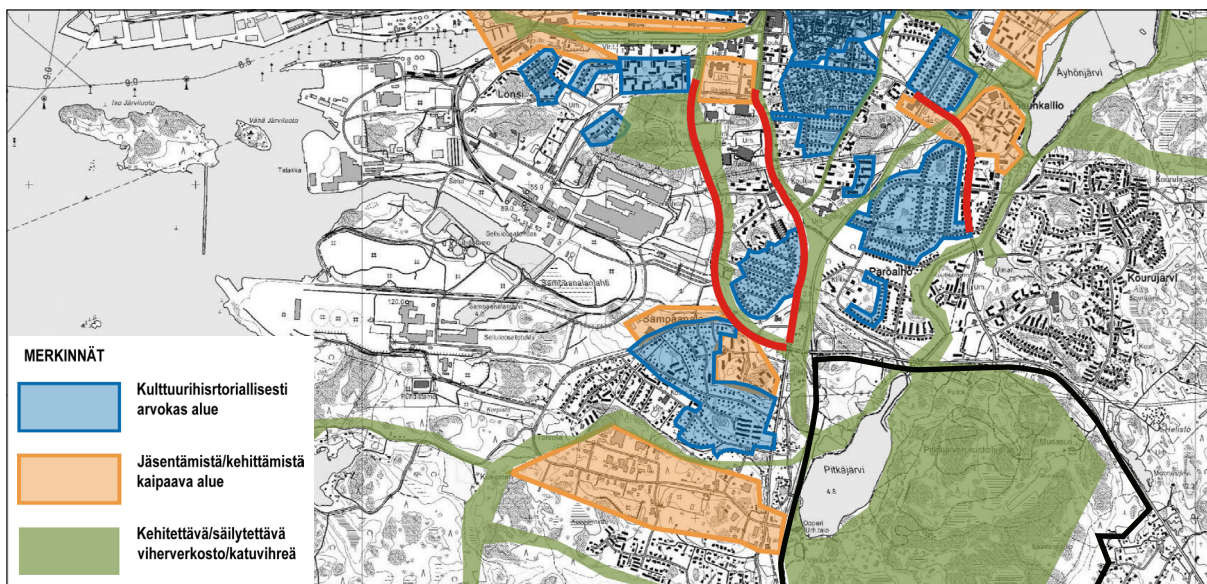
Tiet rajaavat selvitysalueen joka suunnasta: Turuntie lännessä, Kodisjoentie pohjoisessa ja Koilahdentien etelässä. Erityisesti Turuntie luo voimakkaan estevaikutuksen Turuntien länsipuolen alueelta Lähdepellon alueelle.

Maakuntakaavassa alueen pohjois- ja koillisreuna on osoitettu asuntovaltaiseksi alueeksi tiiviimmän kaupunkirakenteen jäädessä sen pohjoispuolelle. Selvitysalueen pohjoisreunassa on sähköasema ja voimalinja. Maakuntakaavakarttaan on merkitty Lähdepellon kallio maiseman ja luonnonarvojen kannalta arvokkaana kallioalueena (ge2). Selvitysalueen läpi kulkee merkittävän ulkoilureitin yhteys-tarve. Alueen kaakkoispuolelle jää pohjavesialue.

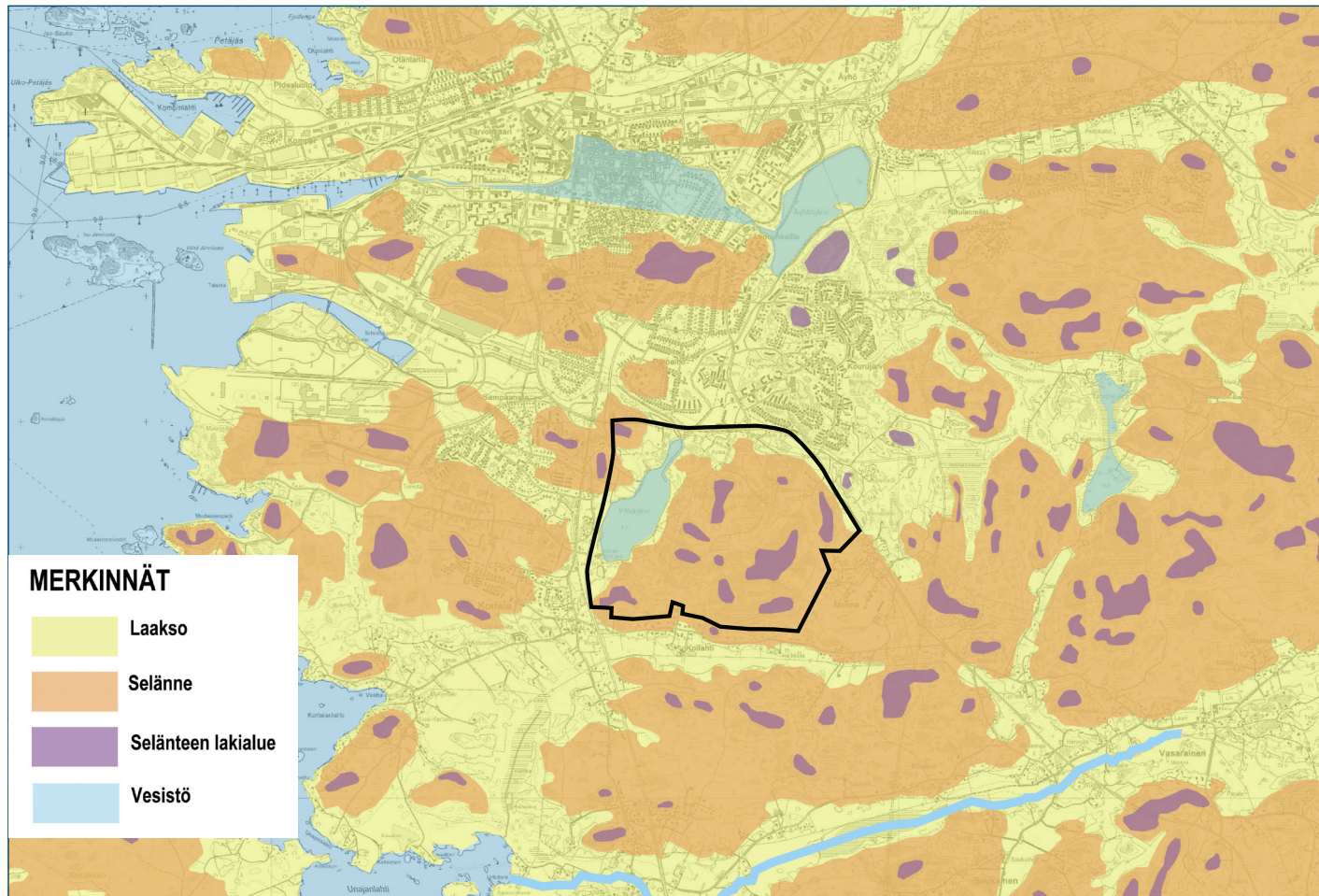
Selvitysalueen pohjoisosaan sijoittuva urheilupuisto ja alueella risteilevä virkistysreitistö ovat tärkeitä koko Rauman viher- ja virkistysaluekokonaisuudessa. Rauman kaupungin yleiskaavatyön yhteydessä on tarkasteltu kaupungin viheralueverkosta. Lähdepellon alue on osoitettu kehitettäväksi / säilytettäväksi viherverkoston osaksi, kuten myös yhteydet alueelta pohjoiseen ja länteen.



Ote Satakunnan maakuntakaavasta.



Ote Rauman tekeillä olevan yleiskaavan ohella laadittu keskustan kaupunkikuvaa ja viherverkostoa koskeva tarkastelu.



Lähdepellon sijoittuminen suurmaisemassa. Ote Rauman tekeillä olevan yleiskaavan ohessa laaditusta maisemaselvityksestä.





*Lähdepellon ortoilmakuva vuodelta 1965.*



*Lähdepellon ortoilmakuva vuodelta 1987.*



## 3. NYKYTILAN ANALYYSI

### 3.1 MAISEMAN HISTORIAA

Lähdepellon nykymaiseman historia alkaa ajalta, jolloin mannerjää muokkasi maa- ja kallioperää painaen samalla maankuorta painollaan. Jään vetäytyessä ja sulaessa alue oli merenpinnan alla vielä vuosituhsia. Itämeri saavutti nykyisen olemuksensa noin 2000 vuotta sitten, jonka jälkeen maankohoaminen on muokannut rantaviivaa. Rauman seudulla ranta nousee jääkauden jäljiltä noin 60 cm sadassa vuodessa.

Kiukaisten kulttuurin aikaan 2000–1500 eKr. rannan korkeuden on arvioitu olleen noin 31 metriä merenpinnasta. Tuolloin Lähdepellon korkeimmat lakialueet ovat pistäneet esiin vedestä ja samalla meri on huuhtonut kallion lakea.

Viikinkiajalla 800–1150 jKr. Lähdepellon kallioalue on jo suureksi osaksi paljastunut meren pinnan alta, pinnan ollessa noin 10 metriä nykyistä korkeammalla. Meri huuhtoi tuolloin kalliot puhtaksi irtonaisesta maa-aineksesta ja lajitteli hienompia maamassoja maaston painanteisiin.

#### Muinisjäännökset

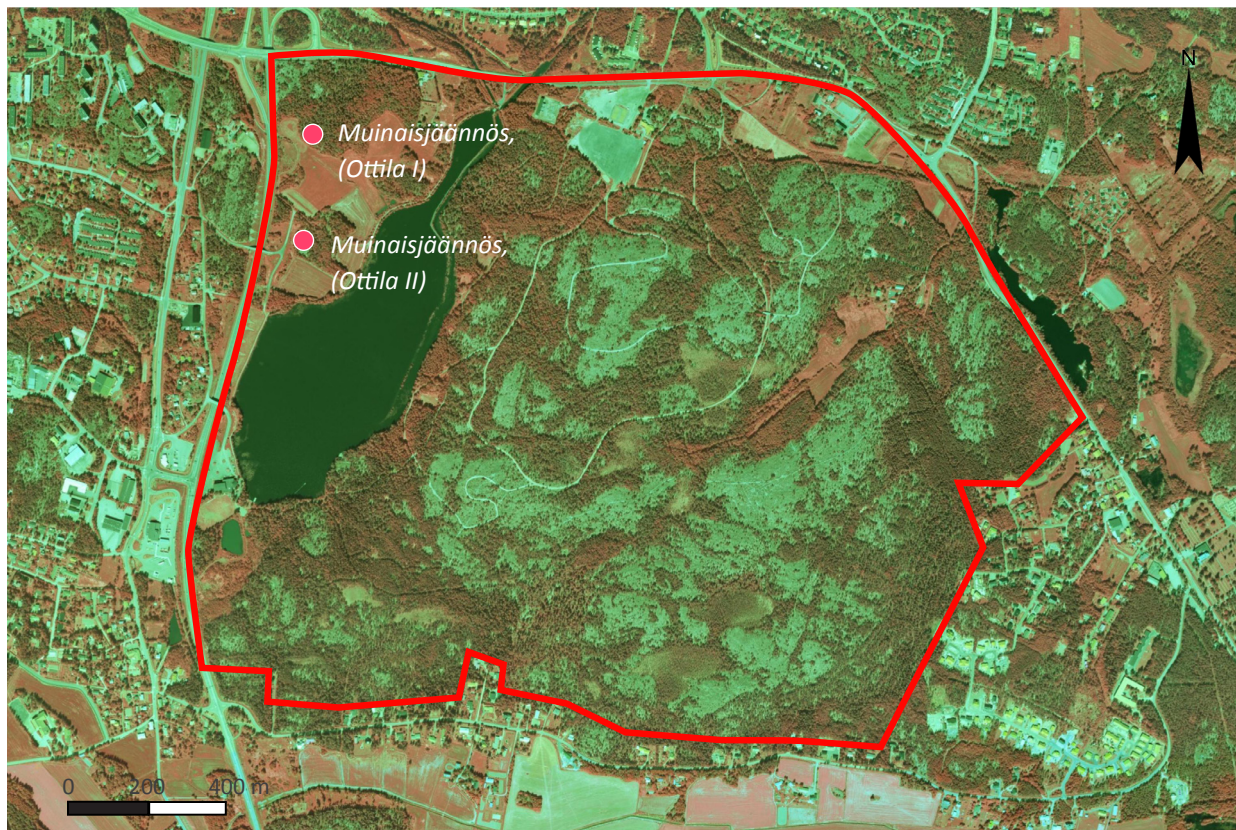
Alueen varhaisemmasta maankäytöstä kertovat Pitkäjärven luoteispuolella sijaitsevat kiinteät muinajäännökset. Kyseessä on kaksi kivirakenteista veneenmuotoista rökkiötä, noin 3-4 metriä leveitä ja noin 10 metriä pitkiä, joista toinen sijaitsee (Ottila I) pienen jyrkänteen päällä, toinen (Ottila II) pienellä kalliopaljastumalla. Näiden muinajäännösten tarkempaa käyttötarkoitusta tai ajankohtaa ei ole tosin pystytty määrittelemään. (Muinajäännösrekisteri)

#### Alueen maiseman muutoksesta viimeisten vuosikymmenten aikana

Aiemmin pienempi, luonnontilainen Pitkäjärvi padottiin UPM:n tehtaan raakavesialtaaksi ja järven veden pintaa nostettiin 1972 veden riittävyyden turvaamiseksi (Koivunen, Nukki & Salokangas 2006, s. 62).

Alueen maankäytön muita muutoksia viimeisen 40 vuoden aikana voidaan tulkita vuoden 1966, 1987 ja 2007 ilmakuista. Muutoksia maisemaan ovat tuoneet Turuntien ja Kodisjoentien rakentaminen. Viljelyalueet alueen pohjoisreunassa ovat vaihtuneet urheilupuistoksi ja osittain niittymäisiksi alueiksi. Myös Pitkäjärven luoteispuolen pellot ovat osittain umpeenkasvanneet.

Rakentaminen on muuttanut myös selännealueen reunoja niin alueen etelä- kuin kaakkoispuolellakin. Selännealue on pysynyt intensiivisemmän maankäytön ulkopuolella.



Lähdepellon ortoilmakuva vuodelta 2007.





Lähdepellon maisemarakenne 1:10 000





## 3.2 MAISEMARAKENNE

### 3.2.1 Maiseman ominaispiirteet

#### Selänteet

Lähdepellon maisemarakenteen rungon muodostaa laaja, selkeästi hahmottuva selännealue. Selänteiden kasvupaikkatyypit ovat pääasiassa kulutukselle herkkää karua/kuivaa kangasta. Selänteiden lakialueilla on laajoja avokalliopaljastumia. Alueella on kuitenkin myös pieniä laaksomaisia painanteita, joihin on muodostunut soistumia.

#### Vaihtumisvyöhykkeet

Vaihtumisvyöhykkeet sijoittuvat selännealueiden ja laaksojen väliin rinteeseen, johon sijoittuu tyypillisesti tuoretta kangasta kasvavia metsiä.

#### Laaksot

Pitkäjärvi ranta-alueineen muodostaa alueen laajimman laakson. Selvitysalueen pohjoisreunan kaakkois-luodesuuntaisessa laaksossa sijaitsee nykyään urheilupuisto eikä laaksomainen tila ole maankäytön muutosten myötä enää selkeästi hahmotettavissa. Selännealueen keskelle työntyy koillisesta pienehkö laakso.

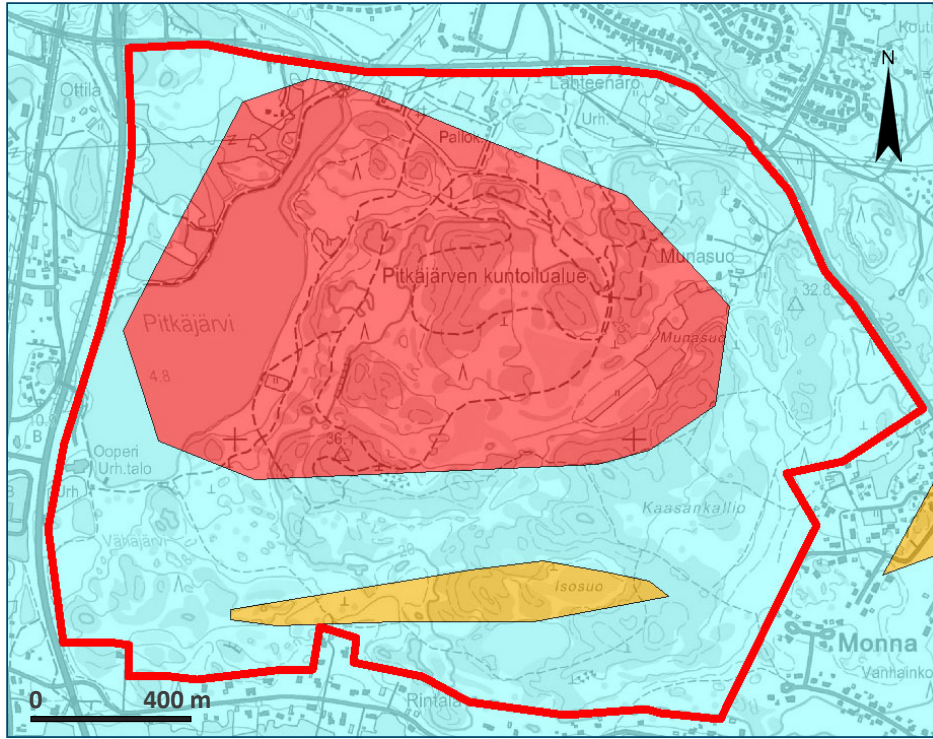
Laaksoalueet ovat olleet aiemmin yhtenäisempiä ja nykyistä laajemmassa viljelyskäytössä. Nykyisin laaksoja on maisemarakenteessa vaikeampi hahmottaa.

*(Ylhäällä) Kallioista lakialuetta.*

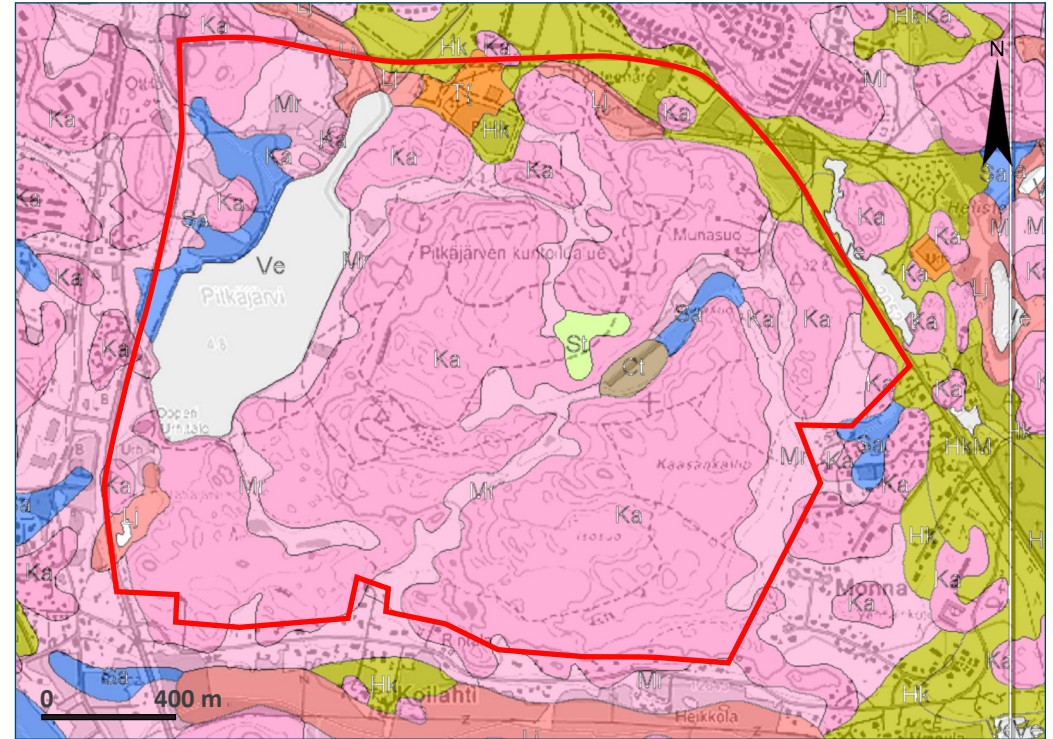
*(Keskellä) Vaihtumisvyöhykkeen tuoretta kangasmetsää.*

*(Alhaalla) Laaksonpohjalle sijoittuva pelto.*





Lähdepellon kallioperä. Punaisella postorogeeniset graniittiset kivet, sinisellä kiilleliuske, oranssilla tonaliitti.



Lähdepellon maaperä.

(Alla) 360 asteen panoramakuva Lähdepellon erämaiselta kalliiselänteeltä, joka on valtakunnallisesti arvokas kallioalue.





### 3.2.2 Maa- ja kallioperä

#### **Kallioperä - valtakunnallisesti arvokas kallioalue**

Lähdepellon selänne kuuluu valtakunnallisesti arvokkaisiin kallioalueisiin. Se on inventoitu selvityksessä ”Luonnon- ja maisemansuojelun kannalta arvokkaat kallioalueet Turun ja Porin läänissä” vuonna 1995.

Kallioalue on laakean loivapiirteinen ja melko hyvin säilynyt luonnontilaisen kaltaisena. Kallioalueen pääkivilajeja ovat kiilleliuske ja postorogeeniset graniittiset kivet.

Kallioalueinventoinnissa alueet on arvoluokiteltu neljän osa-arvon (geologiset, ekologiset, maisemalliset ja muut arvot) perusteella asteikolla 1-4 erittäin merkittävästä vähemmän merkittäväksi. Osa-arvojen perusteella alueille on määritetty kokonaisarvoluokka asteikolla 1 -7 ainulaatuisesta kallioalueesta jonkin verran arvokkaaksi. (Husa & Heikkinen 1995, s. 18-19)

Lähdepellon kallioalue arvoluokitettiin kokonaisuudessaan arvokkaaksi kallioalueeksi (kokonaisarvoluokka 4), jonka osa-arvot olivat geologian osalta vähemmän merkittäviä, mutta ekologisten, maisemallisten ja muiden arvojen osalta merkittäviä. (Husa & Heikkinen, s. 143)

#### **Maaperä**

Valtaosa alueesta on avokalliota tai kalliota, jonka päällä on alle metri pintamaata. Kallioalueen reunoilla ja välissä esiintyy moreenia.

Selvitysalueen pohjoisreunalla on pääasiassa hiekka- ja siltamaata ja jonkin verran liejua. Maaston painanteissa Pitkäjärven länsipuolella ja kallioselänten keskellä kapeassa laaksossa esiintyy savilaikkuja. Kallioalueen kosteisiin painanteisiin on kertynyt turvekerrostumia, joista valtaosa on niin pieniä, etteivät ne näy maaperäkartassa.

### 3.2.3 Maaston topografia

Alueen korkeusvaihtelut ovat suuria, selänten korkein kohta nousee hieman yli 40 metriin, kun taas alueen matalimmat kohdat ovat noin kuudessa metrissä.

Kallioselänten topografia on pääosin hyvin laakeata ja selkeäpiirteistä, mutta selännealueella suhteelliset korkeuserot voivat paikoittain olla suuret, alueelta löytyy myös korkeita kalliojyrkänteitä.





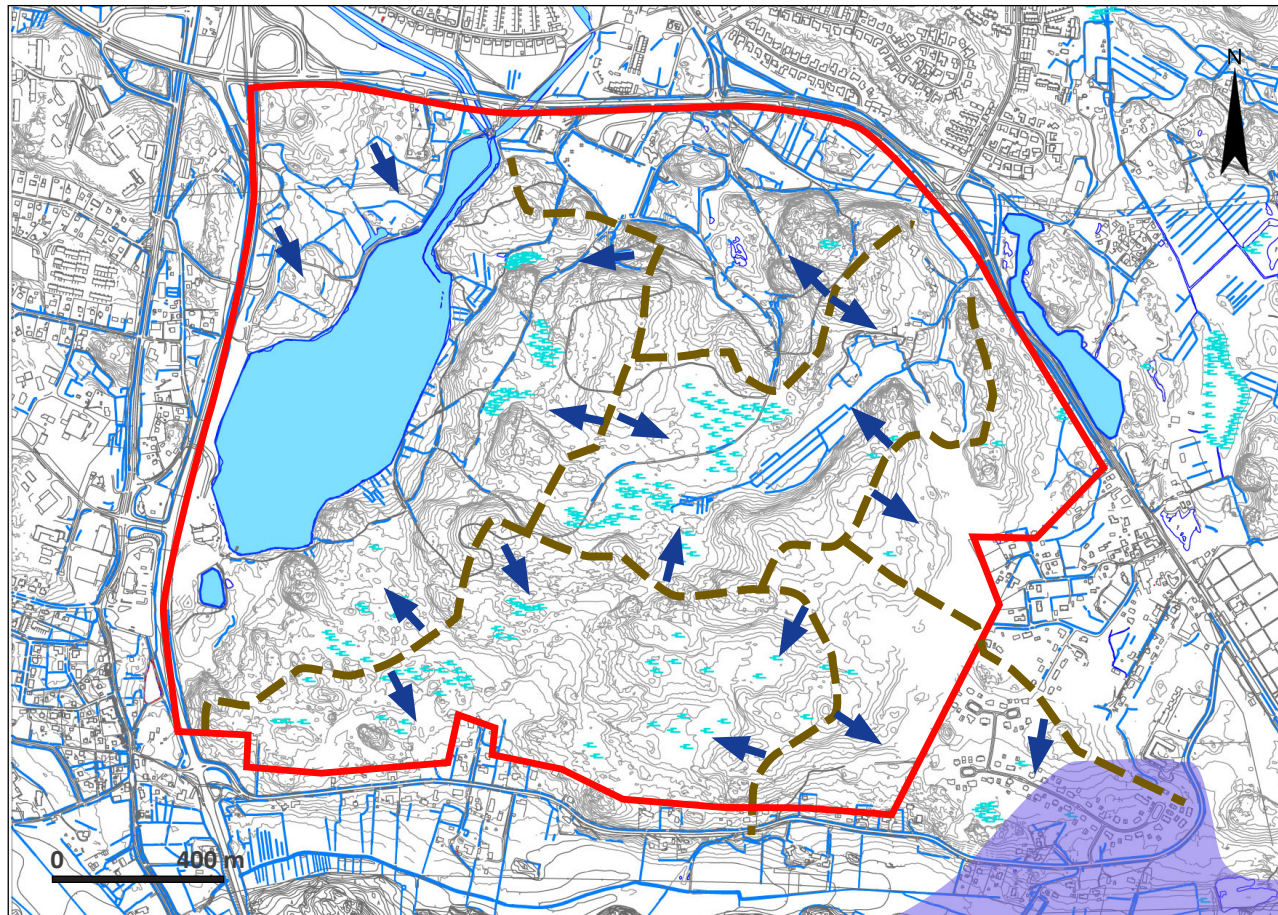


*Pitkäjärven pohjoisosa.*



*Selvitysalueen lounaiskulman Vähäjärvi.*





Lähdepellon vesiolosuhteet



### 3.2.4 Vesiolosuhteet

Lähdepellon selänne toimii vedenjakaja-alueena. Suuri osa vesistä valuu Pitkäjärveen järven itä- ja luoteispuolelta. Kallioselännteellä on lukuisia vettä keräviä painanteita, joihin on aikojen kuluessa muodostunut soita. Selvitysalueen kaakkoispuolelle sijoittuu pohjavesialue.

Alueen rakennetut reunat ja peltoalueet ovat ojittettuja, suurelta osin selännealueen vesitasapaino on säilynyt kuitenkin varsin luonnontilaisen kaltaisena.

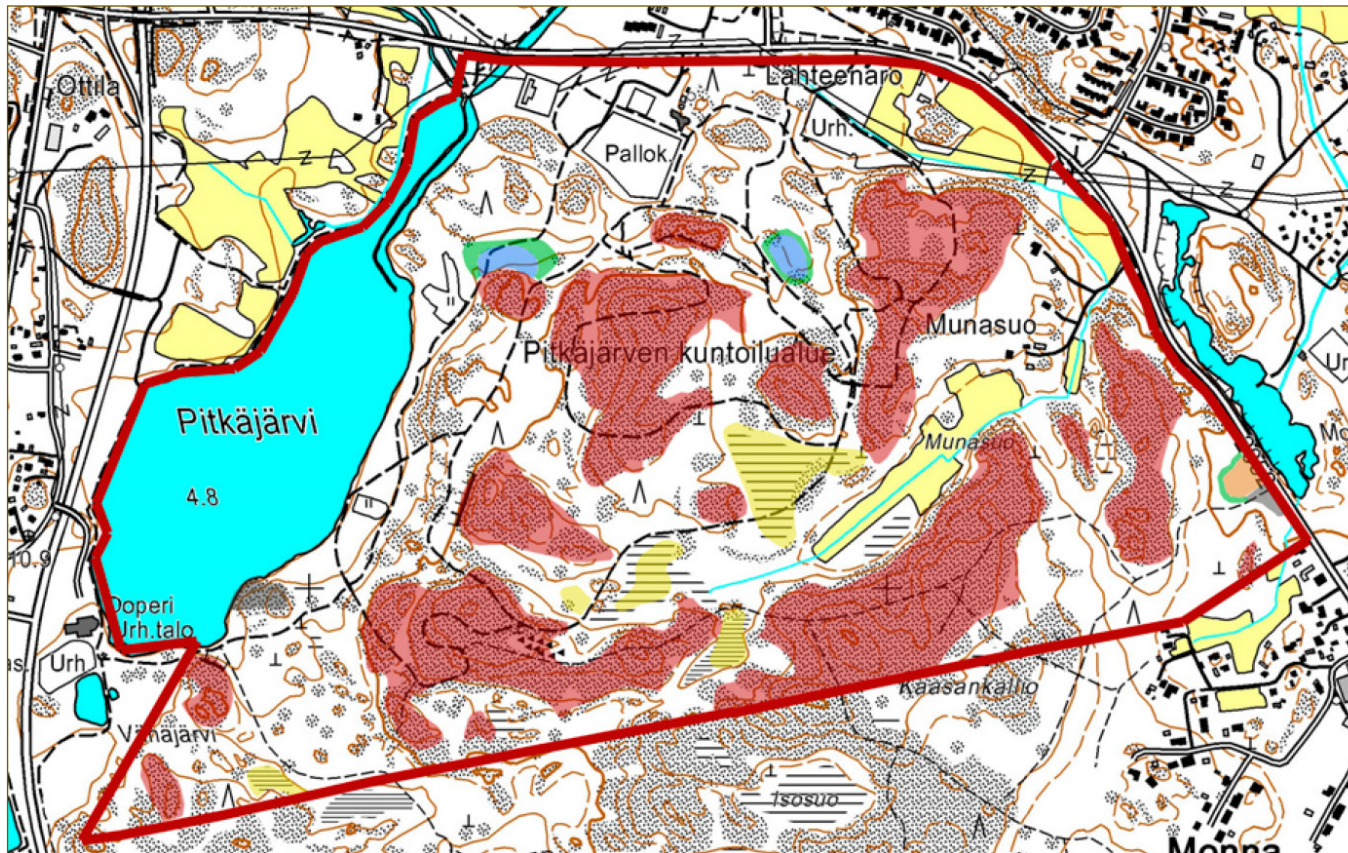
Selvitysalueen ainoa suurempi vesialue, 24 hehtaarin Pitkäjärvi on padottu ja säännöstelty järvi. Pitkäjärven pohjoisosassa sijaitsevan säännöstelypadon kautta vesi johdetaan UPM:n tehtaille kanavaa pitkin. Lisäksi järven pohjoispäähän laskee raakavesikanava Äyhönjärvestä. Pitkäjärven eteläpuolella on pieni lampi, Vähäjärvi.





*Alueella on lukuisia luonnontilaisia ja edustavia soita.*





Luontoselvitykseen laadittu kartta arvokkaista luontokohteista Lähdepellon alueella: punaiset suojeltavia kalliomuodostumia (Metsälaki), oranssi suojeltava ruohokorpi (Metsälaki), siniset suojeltavia tervaleppäkorpi (Luonnonsuojelulaki), keltaiset säilytettäväksi suositeltavia suoalueita, harmaat säilytettäväksi suositeltava kallioalue (länsiosa) ja lehtolaikku (itäosa). Vihreät ovat arvokkaimmille suoalueille rajattuja suojavyöhykkeitä. (Ahlman 2011, s. 33)  
Luontoselvityksessä on käytetty maisemaselvitystä suppeampaa aluerajausta.

### 3.2.5 Kasvillisuus ja eläimistö

Lähdepellon alueella on runsaasti eri kasvupaikkatyyppiä. Selänneiden lakialueilla tyypillisiä ovat karut ja kuivat kasvupaikat, rinteillä taas on tuoreita kankaita. Selännealueella on myös lukuisia pieniä, edustavia ja luonnontilaisia soita kalliosten alueiden välillä. Rehevämpiä kasvupaikkoja löytyy selännealueen länsi- ja pohjoispuolelta, Pitkäjärven rannoilta sekä alueen koillisosasta.

Liito-oravista ei löytynyt merkkejä vuoden 2011 luontoselvityksessä, mutta aiempi jätöshavainto pallokentän itäpuolella on luontodirektiivin mukaan edelleen suojeltava lisääntymis-/levähdyspaikka. (Ahlman 2011, s. 5)

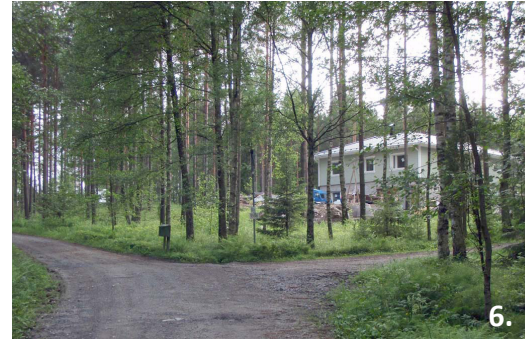
Alueen linnusto on monipuolista, mutta lajimäärät pieniä, mikä johtuu karujen kallioalueiden suuresta osuudesta. Lajisto on melko tavanomaista. (Ahlman 2011, s. 6)

Luontoselvityksessä alueen todetaan olevan ”todennäköisesti Rauman arvokkaimpia luontokohteita”. (Ahlman 2011, s. 32) Ohessa Lähdepellon luontoselvityksessä esitetty kartta alueen arvokkaista luontokohteista.









### 3.3 RAKENNETTU YMPÄRISTÖ

#### 3.3.1 Rakennuskanta

Selvitysalueelle on sijoittunut vähäistä rakentamista lähinnä alueen reunoille.

Pohjoisessa Kodisjoentien varrella on urheilukenttiä ja urheilupuistoa palvelevia rakennuksia. Kodisjoentien vierelle sijoittuu myös muutama asuinrakennus ja hevostila harjoituskenttineen (kuvat 2-5). Kodisjoentietä haaraavalla Rannantien varrella sijaitsee kaksi omakotitaloa (kuva 1).

Koillisosassa pienen peltoaukean reunassa sijaitsee omakotitalo, jonka pohjoispuolella selännealueen reunassa on muutamia uusia ja osittain vielä rakenteilla olevia rakennuksia. (kuvat 6-7)

Kaakossa selvitysalue rajautuu Monan asuinalueeseen (kuvat 8-10), jonka eteläosa on vasta valmistunut (kuva 11). Koilahdentien varrella on eri-ikäistä rakennuskantaa selännealueen reunassa (kuvat 12-13).

Lounaiskulmassa Pitkäjärven rannalle sijoittuu toinen urheilutoimintaa palveleva alue.

Rakennuskanta on tyylliltään moninaista ja koostuu lähinnä yksittäisistä omakotitaloista. Ainoastaan Monnan asuinalue muodostaa kiinteämmän kokonaisuuden. Monnan alue ja Koilahdentien asutus ovat nakertaneet selän-

nealueen vaihtumisvyöhykettä, joka on tärkeä suoja-  
vyöhyke varsinaiselle selännealueelle. Rakentamista ei ole  
suositeltavaa ulottaa pidemmälle kohti selännealuetta.

Vaikka asuinrakennukset sijoittuvat lähelle hienoja  
virkistysalueita ovat yhteydet asuinalueilta virkistysreitit-  
tölle heikot. Yhteyksiä tulisi parantaa.

Urheilupuisto Kodisjoentien varrella toimii pääsi-  
säänkäytinänä Lähdepellon virkistysalueelle. Tällä hetkellä  
alueen yleisilme on hieman jäsentymätön laajoine pai-  
koitusalueineen. Alueelle on suunnitteilla jäähalli, jonka  
suunnittelun yhteydessä tulisi kiinnittää huomioita myös  
muun ympäristön laatuun.

#### 3.3.2 Tiestö ja polut

Tiet rajaavat selvitysalueita joka suunnasta: Turuntie län-  
nessä, Kodisjoentie pohjoisessa ja Koilahdentien etelässä.  
Erityisesti Turuntie luo voimakkaan estevaikutuksen Turun-  
tien länsipuolen alueilta Lähdepellon alueelle. Turuntien ja  
Pitkäjärven väliin jää avoin vyöhyke, jonka takia Pitkäjärven  
itäpuolella liikkuvat näkevät suoraan moottoritiele. Aluet-  
ta voisi muokata suojavyöhykkeeksi esimerkiksi istutuksin.

Lähdepellon virkistysalueelle saavutaan pääasiassa

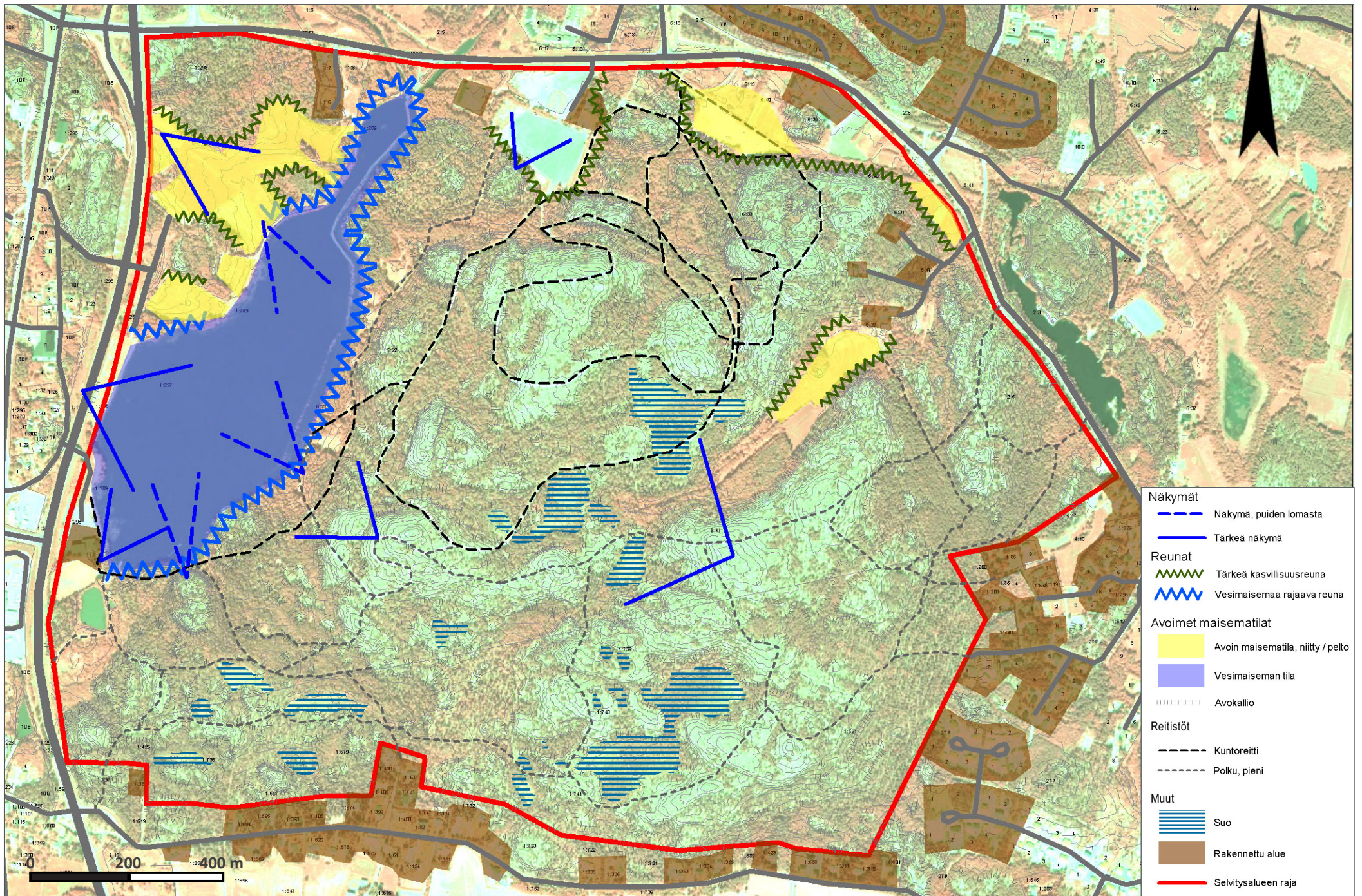
Kodisjoentien urheilualueen kautta. Kodisjoentien liiken-  
neympäristöä ja sisääntuloa alueelle voisi kehittää viihtyi-  
sämmäksi.

Alueella on laaja ja kattava kevyen liikenteen reitistö.  
Osa reiteistä on merkitty eri värein. Valaistut ulkoilureitit  
lisäävät alueen käytettävyyttä. Alueella on lisäksi lukuisia  
pienempiä polkuja. Orientoituminen on vaikeaa erityisesti  
kallioalueilla. Ympäröivien asuinalueiden yhteydet virkistys-  
alueeseen ovat heikot. Pitkäjärven luoteisosa on myös han-  
kalasti saavutettavissa; sinne kulkee Kodisjoentien varren  
urheilualueelta vain pieni polku pensaikkojen keskeltä.

Osa virkistysreitistön rakenteista ovat vanhentuneita  
ja huonossa kunnossa, kuten puiset sillat (kuva 16) ja osa  
opasteista.

Reitistön käytettävyyttä voi parantaa selkeyttämällä  
opastusta sekä parantamalla yhteyksiä ympäröiviltä asuin-  
alueilta. Erityisesti herkillä kallioalueilla on syytä kiinnittää  
huomioita kulun ohjaamiseen selkeille reiteille, sillä kallio-  
alueiden kasvillisuus ei kestä kulutusta. Huonokuntoiset  
rakenteet tulee kunnostaa.





Lähdepellon maisemakuvan ominaispiirteet 1:10 000





### 3.4 MAISEMAKUVA

Lähdepellon alue sisältää maisemakuvultaan varsin erilaisia alueita, rakennetuista alueista aina erämaisiiin kallio-alueisiin. Alueen maisemakuvan kannalta merkittävimpiä elementtejä ovat kallioselänne sekä Pitkäjärvi.

Kallioalueella maisemakuva vaihtelee avokallioista, metsäisempiin alueisiin sekä suomalaisiin.

Pitkäjärven rannoilta näkymät aukeavat laajalle järven yli. Järven rantavyöhykkeet ovat pääasiassa metsäisiä, mikä rajaa hienosti maisematilaa. Turuntien ja Pitkäjärven

välissä ei ole istutettua suojavyöhykettä - ja moottoritie näkyykin Pitkäjärven itärannan alueilta.

Selvitysalueen pohjoisreunalla, selännealueen keskellä ja Pitkäjärven luoteispuolella on säilynyt avoimina vanhoja peltoalueita. Alueet ovat joko edelleen viljelyksessä tai säilyneet niittymäisinä. Näiden avoimien alueiden metsäiset reunat ovat tärkeitä maisemakuvan kannalta niiden vahvistaessa alueen tilan tuntua.



*Maisemakuvan kannalta merkittäviä tekijöitä ovat kallioselännealue (ylinnä) sekä Pitkäjärvi. Pitkäjärven länsiosa on maisemakuvallisesti ongelmallinen Turuntien näkyessä myös järven itäisille rannoille (keskellä ja alinna).*



*Pitkäjärven luoteispuolen avoimia näkymiä.*



## 4. MAISEMAN ARVOT

### 4.1 Arvottamisen perustaa

Olennaista tulevaa maankäyttöä suunniteltaessa on tunnistaa alueen arvot, jotta niitä voidaan säilyttää ja ylläpitää. Tässä työssä arvojen tarkastelussa on käytetty neljää pääluokkaa: ekologiset, kulttuuriympäristön, maisemalliset ja virkistykelliset arvot.

#### **Ekosysteemipalvelut, ekologiset arvot ja ekologiset yhteydet**

Ekosysteemi ja sen tuottamat palvelut luovat pohjan kaikelle ihmisen toiminnalle. Luonnon monimuotoisuutta ylläpitämällä ylläpidetään samalla ekosysteemin toimintaa ja sen kykyä tuottaa palveluja; näitä ovat mm. ilman ja veden puhdistaminen, kasvihuonekaasujen sitominen, ruuantuotanto, puuraaka-aineen tuotanto sekä virkistys- ja luontoelämykset. Luonnon monimuotoisuus taas edellyttää, että ekologinen verkosto on kattava ja toimiva, ja että rakennetuillekin alueille jää riittävän laajoja luontoalueita. Kaupunkisuunnittelussa ja metsien käytössä tulee huomioida minkälaisista hyötyä kaupunkiluonto tai metsä tuottaa, ja millaisia menetyksiä syntyy, jos luontoa häiritään.

#### **Kulttuuriympäristön arvot**

Kulttuuriympäristö muodostuu ihmisen ja luonnon vuorovaikutteisuudesta. Kulttuuriympäristön määritelmä pitää sisällään rakennetun kulttuuriympäristön, kulttuurimaiseman ja muinaisjäännökset. Kulttuuriympäristöllä on tärkeä merkitys sen kertoessa alueen historiasta, elinkeinoista ja rakennuskulttuurista.

#### **Maisemalliset arvot – maisemarakenteen ominaispiirteet, maisemakuva, elämyksellisyys**

Maisemalliset arvot koostuvat maisemarakenteen ominaispiirteistä ja havaittavan maisemakuvan erityispiirteistä. Maisemarakenteen arvoja voivat olla esimerkiksi erityiset geologiset ominaispiirteet tai alueen erityiset vesiolosuhteet – nämä taas heijastuvat niin maisemakuvaan kuin ekologisiin arvoihin. Maisemakuvan arvoiksi koetaan usein esimerkiksi selkeästi hahmotettavat maisemakokoukset, avoimet näkymät ja avoimien alueiden reuna-työhykkeet. Maisemalliset arvot ovat sidoksissa kulttuuriympäristön ja ekologisten arvojen kanssa.

Maiseman kokemiseen liittyy usein elämyksellisiä arvoja. Nämä ovat hyvin subjektiivisia, mutta niissä on yleisesti havaittuja piirteitä. Elämyksellisinä arvoina koetaan usein maisemakuvan monimuotoisuus, vahva luontokokemuksen tunne, koskemattomuuden/mystisyyden sekä vapauden/tilan tunteminen. Nämä arvot perustuvat Ruotsissa pidemmälle vietyyn tutkimukseen maiseman elämyksellisistä arvoista (esim. Upplevelsevården 2001).

#### **Virkistysarvot**

Virkistys, retkeily, luonnossa liikkuminen ja luontoelämykset ovat tärkeä vastapaino kiireiselle arjelle. Virkistyminen ja rentoutuminen ovat mahdollisia myös kaupunkiympäristössä, mutta luonnossa on oma rauhansa ja hiljaisuutensa. Virkistymiseen tarvitaan monipuolisia, erikokoisia ja erilaisia alueita, jotka ovat asukkaiden saavutettavissa.



## 4.2 Lähdepellon maiseman arvot

### Ekosysteemipalvelut, ekologiset arvot ja ekologiset yhteydet

Lähdepellon tärkeimpiä ekologisia arvoja ovat alueen geologiset ominaispiirteet, monimuotoinen eläin- ja kasvilajisto sekä laajat yhtenäiset metsäalueet. Laajojen luontoalueiden säilyttäminen on tärkeää niin ekosysteemin, luonnon monimuotoisuuden kuin virkistykseen kannalta.

Lähdepellon luontoselvityksessä on tuotu esiin alueen arvokkaimmat luontoalueet. Arvokkaimmat luontoalueet ovat kallioalueita, tervaleppä- ja ruohokorpiä sekä suoalueita. Yksittäisten kohteiden lisäksi alue on kokonaisuutena monimuotoisuudeltaan huomattava. Lähdepellon kallioalue on valtakunnallisesti merkittävä kallioalue, jolla on niin ekologisia, maisemallisia kuin virkistysellisiäkin arvoja.

Lähdepellon kallioselänne ja vaihettumisvyöhykkeet muodostavat ehyen ja laajahkon luonto- ja virkistysalueen, jonka säilyttäminen on erityisen tärkeää laajenevassa ja tiivistyvässä kaupunkirakenteessa.

### Kulttuuriympäristön arvot

Selvitysalueen tärkeimmät kulttuuriympäristön arvot ovat alueen luoteisosan kiinteät muinaisjäänökset, jotka ovat muinaismuistolainsäädännön suojelemat.

Vanhat peltoalueet, jotka ovat säilyneet avoimina joko edelleen viljeltyinä tai niittymäisinä alueina, ovat myös tärkeitä kulttuuriympäristön osia kertoen alueen maankäytön historiasta.

### Maisemalliset arvot – maisemarakenteen ominaispiirteet, maisemakuva, elämyksellisyys

Lähdepellon tärkein maisemarakenteen arvo on kallioselänne, joka on myös geologisesti merkittävä alue ja tärkeä elämyksellinen paikka. Maisemakuvan kannalta tärkeitä alueita ovat kallioselänteen lisäksi Pitkäjärven ympäristö ja avoimina säilyneet peltoalueet.

Lähdepellossa elämyksellisinä arvoina voidaan pitää maisemakuvan monimuotoisuutta, joka tulee esiin vaihtelevina näkyminä sekä kasvupaikkatyyppien moninaisuutena. Vahvan luontokokemuksen arvo tulee esille erityisesti kallioselänteillä. Vapauden ja tilan arvo perustuu ihmisen mielihyvään hahmottaa laajoja kokonaisuuksia - tämä arvo tulee esiin esimerkiksi Pitkäjärven yli avautuvissa näkymissä.

### Virkistysarvot

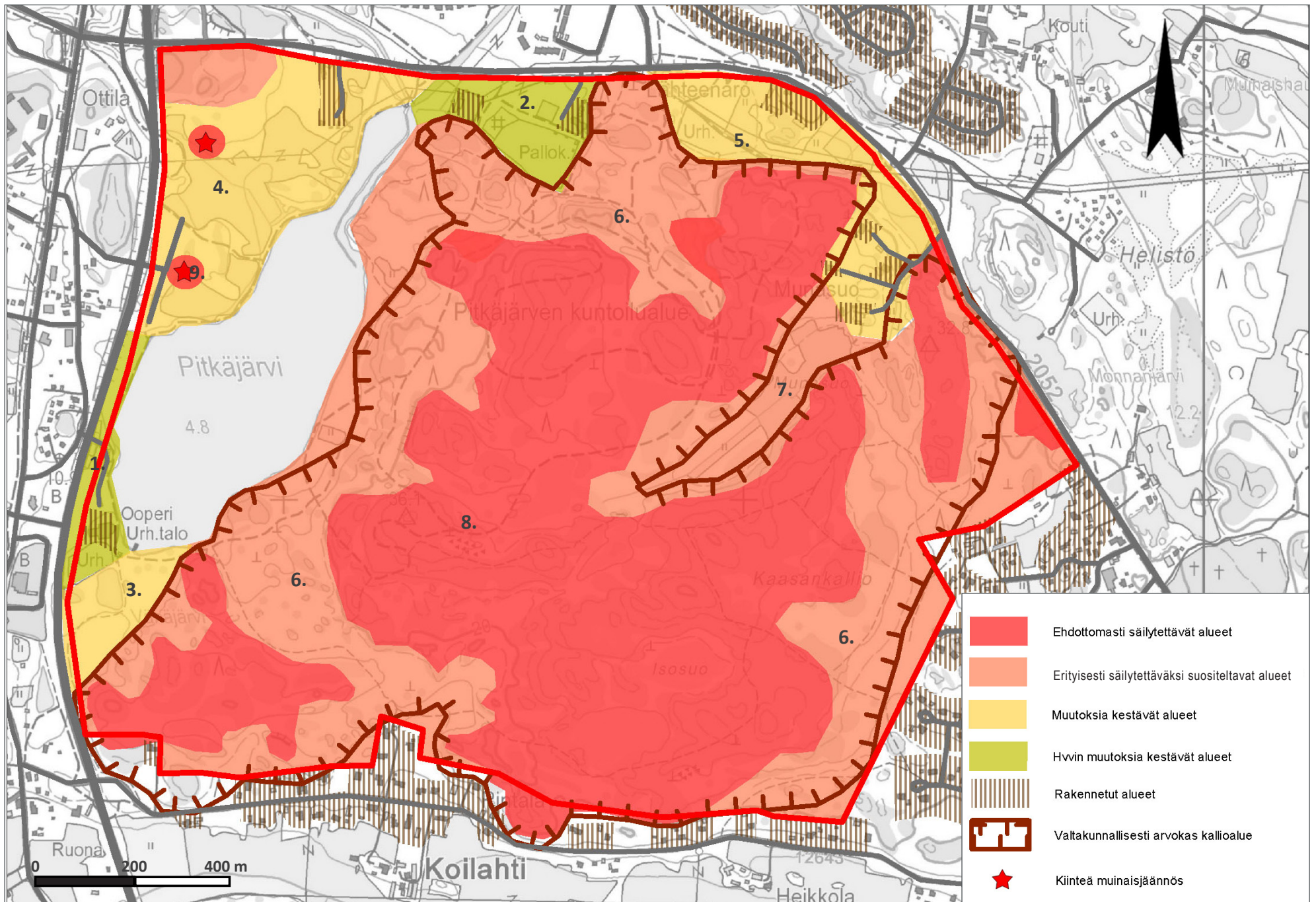
Lähdepellon virkistysarvot ovat moninaiset. Lähdepelto on tärkeä urheilu- ja virkistysalue, joka sijaitsee kaupunkikeskustasta kohtuullisen etäisyyden päässä. Alueen pohjois- ja lounaisosan urheilualueet palvelevat aktiivisia harrastajia. Laaja virkistysreitistö tarjoaa pienempiä polkuja, valaistuja kuntoilureittejä ja talvisin latuja. Alueen virkistyselliset arvot pitävät sisällään myös luontoelämyksiä ja luonnonrauhaa.

## 4.3 Maiseman ongelmakohdat / vauriot

Maiseman ongelmakohtina voidaan nähdä Kodusjoentien ympäristön maisema sekä erityisesti urheilupuiston sisäänkäynnin tällä hetkellä jäsentymätön alue.

Sähkökeskuksen ja Pitkäjärven pohjoispuolen kanalien rannat ovat hyvin pensoittuneita. Alueesta on vaikea muodostaa selkeää kuvaa ja siellä on vaikea orientoitua. Yhteys selvitysalueen luoteisosaan on hankala.





Lähdepellon maiseman sietokyky



## 5. JOHTOPÄÄTÖKSET JA MAANKÄYTTÖSUOSITUKSET

Maiseman sietokykyanalyysillä on pyritty tunnistamaan parhaiten maankäytön muutoksia kestävät alueet. Maiseman sietokyvyllä tarkoitetaan sitä, kuinka paljon maisemarakenne, maisemakuva tai erilliset maiseman perustekijät sietävät muutosta menettämättä ominaispiirteitään.

Maiseman sietokyvyn perusteella alue on luokiteltu neljään luokkaan: hyvin muutoksia kestävät alueet, muutoksia kestävät alueet, erityisesti säilytettäväksi suositeltavat alueet ja ehdottomasti säilytettävät alueet. Kustakin alueesta on listattu alueella vaalittavat arvot ja toimenpidesuosituksia.

### 5.1 Hyvin muutoksia kestävät alueet

#### Alueen yleiskuvaus:

- Alueilla ei ole erityisiä maisemallisia arvoja, jotka voisivat vaarantua maankäytön muutoksista.
- Lähdepellon alueella nämä ovat urheilutoimintojen alueita (osa-alueet 1-2), joille tyypillistä on suuri mittakaava ja avoin maisemakuva.
- Alueilla ei ole maiseman kannalta esteitä maankäytön muutoksille, eikä mahdolliselle lisärakentamiselle

#### Alueella vaalittavat arvot:

- Alueella ei ole erityisiä maisemallisia arvoja.

#### Toimenpidesuosituksia:

- **1. osa-alue**
  - *Kasvillisuuden istuttaminen moottoritien ja järven väliin suojavyöhykkeeksi kohentaisi alueen maisemakuva.*
- **2. osa-alue**
  - *Jäähallin ympäristön suunnittelussa huomioitava arkkitehtisuunnittelun lisäksi ympäristösuunnittelu, tavoitteena jäsentymättömän kaupunkikuvan kohentaminen.*

### 5.2 Muutoksia kestävät alueet

#### Alueen yleiskuvaus:

- Alueilla ei ole suuria maisemallisia arvoja. Alueet kestävät maankäytön muutoksia, joita suunniteltaessa tulee ottaa huomioon alueiden ominaispiirteet.
- Alueille voidaan ohjata maankäytön muutoksia ja osittain mahdollista lisärakentamista huomioiden valtatiealueet sekä mahdollinen laajentuminen (osa-alue 4).
- Nykyistä maisemarakennetta otettava mahdollisuuksien mukaan huomioon tulevaa maankäyttöä suunniteltaessa. Esim. pelto- / niittyalueiden säilyttäminen avoimina alueina.

#### Alueella huomioitavat / vaalittavat arvot:

- nykyiset niitty / peltoalueet

#### Toimenpidesuosituksia:

- **3. osa-alue:**
  - *Otettava huomioon ranta-alueen maisemakuva.*
- **4-5. osa-alue:**
  - *Niittyjen / peltojen säilyttäminen mahdollisuuksien mukaan avoimina.*

### 5.2 Erityisesti säilytettäväksi suositeltavat alueet

#### Alueen yleiskuvaus:

- Alueilla on merkittäviä arvoja, joita tulee vaalia.
- Alueet käsittävät pääasiassa selännealueen vaihettumisvyöhykkeet, jotka toimivat tärkeinä lakialueiden suojavyöhykkeinä. Alue pitää sisällään myös kallioalueen keskelle työntyvän laakson.
- Alueelle ei tule ohjata lisärakentamista.

#### Alueella vaalittavat arvot:

- laajan virkistys- ja metsäalueen kokonaisuus ja yhtenäisyys
- ekologiset, virkistykelliset, maisemalliset arvot

#### Toimenpidesuosituksia:

- **6. osa-alue:**
  - *Alueen reitistön kehittäminen: selkeä merkitseminen, rakenteiden korjaus, mahdolliset uudet reitit.*
  - *Uusien virkistystoimintojen ohjaaminen alueelle mahdollista.*
- **7. osa-alue:**
  - *Selänteen keskellä olevan peltoalueen säilyttäminen avoimena.*

### 5.3 Ehdottomasti säilytettävät alueet

#### Alueen yleiskuvaus:

- Ehdottomasti säilytettäviä alueita ovat kallioisella alueella olevat lakialueet, muinaisjäännökset ja niiden ympäristö.
- Alueelle ei tule ohjata lisärakentamista, eikä maankäytön muutoksia.

#### Alueella vaalittavat arvot:

- ekologiset, maisemalliset, kulttuuriympäristön ja virkistykelliset arvot

#### Toimenpidesuosituksia:

- **8. osa-alue:**
  - *Kulutusherkän kallioalueen vaaliminen.*
  - *Polkujen selkeämpi merkitseminen maastoon ehkäisisi kallioalueelle syntyviä uusia spontaaneja reittejä.*
- **9. osa-alue:**
  - *Maankäytön mahdollisissa muutoksissa muinaisjäännöksille varattavat suojat alueet.*



# KÄSITTEET

## **Maisema**

Muodostuu elollisista ja elottomista tekijöistä sekä ihmisen tuottamasta vaikutuksesta, jotka ovat ns. maiseman perustekijöitä, niiden keskinäisestä vuorovaikutuksesta sekä maiseman visuaalisesti hahmotettavasta ilmiästä, maisemakuvasta.

## **Maiseman sietokyky**

Tarkoitetaan sitä, kuinka paljon maisemarakenne, maisemakuva tai erilliset maiseman perustekijät voivat muuttua menettämättä ominaispiirteitään.

## **Maisemarakenne**

Muodostuu maiseman perustekijöiden keskinäisestä suhteesta ja vaihtelusta, jossa maiseman solmukohtat ja maamerkit jäsentävät maisemaa.

## **Maisematila**

Tila, jonka muodostavat maiseman perustekijät ja niiden keskinäiset suhteet. Maisematilat voivat olla selkeästi rajoittuvia tilakokonaisuuksia tai laajoja rajautumattomia avoimia alueita. Maisematilat voivat muodostaa tilasarjoja.

## **Reunavyöhyke**

Rajaa maisematilaa. Esimerkiksi peltoa rajaavat puut ja muu kasvillisuus muodostavat maisematilan reunavyöhykkeen.

## **Näköala, näkymä**

Näköala on jostakin katselupisteestä avautuva katselualue. Näkymä on rajatumpi, siinä yhdestä katselupisteestä avautuu näköala tiettyyn suuntaan. Rajaus, kuten puut, kehystää maisemaa ja tehostaa sitä valikoimalla kohteen erilleen muusta maisemasta. Maisema käsite on yhdeltä merkitykseltään kaukonäkymä eli kaukoympäristö.

## **Viheralue**

Viheralue on kaupunki- ja taajamarakenteen kasvullinen osa, kuten puistot, pihat, suojavyöhykkeet, virkistysalueiden kasvulliset osat ja retkeilyalueet.

## **Viheraluejärjestelmä, viheralueverkosto**

Viheraluejärjestelmä tarkoittaa kaupunkirakenteeseen elimellisesti liittyvää, maisemarakenteen ehdoilla jäsentyvää eri viheraluetyypeistä koostuvaa toiminnallista kokonaisuutta. Toimiva viheraluejärjestelmä vaatii yleensä toteutukseen kokonaisvaltaisen viheralue- ja maisemanhoitosuunnitelman.

## **Viheryhteys**

Viheryhteys on rakentamaton kaistale, joka usein on riittämätön kaikkien eläinlajien liikkumiselle. Usein viheryhteys liittyy ihmisten virkistysreittien suunnitteluun.

## **Ekologinen yhteys**

Ekologinen käytävä tai ekologinen yhteys on usein leveä, ja sen tavoitteena on yhdistää luonnon ydinalueet toimivalla tavalla.

## **Kulttuuriympäristö**

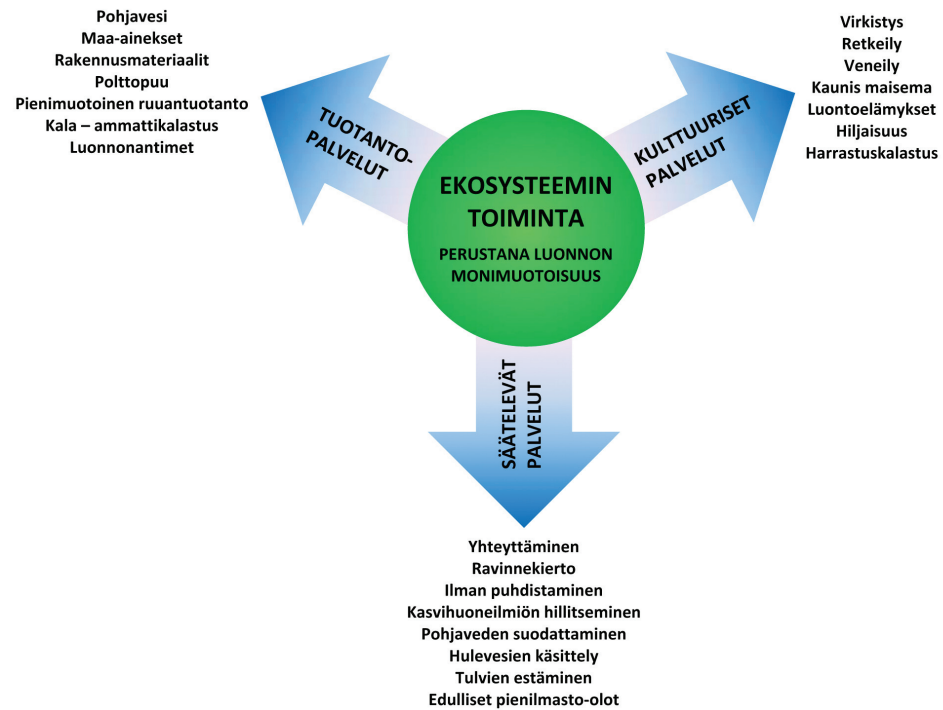
Kulttuuriympäristö on yleiskäsite. Sillä tarkoitetaan ympäristöä, jonka ominaispiirteet ilmentävät kulttuurin vaiheita sekä ihmisen ja luonnon vuorovaikutusta. Kulttuuriympäristöön liittyy myös ihmisen suhde ympäristöönsä ennen ja nyt; sille annetut merkitykset, tulkinnat ja sen erilaiset nimeämiset. Tarkemmin kulttuuriympäristöä voidaan kuvata käsitteillä kulttuurimaisema ja rakennettu kulttuuriympäristö. Kulttuuriympäristöön kuuluvat myös muinaisjäännökset ja perinnebiotoopit.

## **Ekosysteempipalvelut**

Ekosysteempipalveluilla tarkoitetaan kaikkia ihmisen luonnosta saamia aineellisia ja aineettomia hyötyjä. Ekosysteempipalvelut jaetaan yleensä kolmeen tai neljään luokkaan. Kolmijaon mukaan ekosysteempipalveluja ovat:

- Tuotantopalvelut
- Säätävät palvelut
- Kulttuuriset palvelut





*Kaaviokuva ekosysteemipalveluista ja esimerkkejä siitä, mitä kukin palvelu käsittää.*



# LÄHTEET JA KIRJALLISUUS

## Suunnitelma-aineistot

Satakunnan maakuntakaavaehdotus 24.4.2009 ja sen liiteaineisto, Satakuntaliitto

Ottilan oikeusvaikutukseton osayleiskaava, Rauman kaupunki

Lähdepellon jäähallisuunnitelma

## Karttalähteet

Historiaortokuvat 1965 ja 1987, Rauman kaupunki

Metsäortokuva 2007, Rauman kaupunki

Lähdepellon peruskartta, Rauman kaupunki

Maaperä- ja kallioperäkartat

## Kirjallisuus ja selvitykset

Ahlman 2011. Rauman Lähdepellon luontoselvitys 2011, Rauman kaupunki, Ahlman Konsultointi & suunnittelu.

Heikkinen, Risto ja Husa, Jukka 1995. Luonnon- ja maisemansuojelun kannalta arvokkaat kallioalueet Turun ja Porin läänissä. Vesi- ja ympäristöhallinnon julkaisuja - sarja A.

Häyrynen, Maunu & Immonen, Olli (toim.) 1996. Maiseman arvo(s) tus.

Koivunen, Sari; Nukki, Heli; Salokangas, Susanna 2006. Satakunnan vesistöt. Käyttö ja kunnostustarpeet. Pyhäjärvi-instituutin julkaisuja. Sarja B nro 12.

Panu, Jorma 1998. Maisemarakenteen ja taajamarakenteen yhteensovittaminen. Suomen ympäristö 264. Alueiden käyttö. Ympäristöministeriö.

Rutamäki, Maija 1989. Maisema rakentamisen perusteella. Selvitys 2 1989. Ympäristöministeriö Kaavoitus- ja rakennusosasto.

Strateginen yleiskaava, Keskustan kaupunkikuva ja Viherverkosto -tarkastelu 27.8.2010, Rauman kaupunki, Eriksson Arkkitehdit Oy, Eriarc Forum

Strategisen yleiskaavan maisemaselvitys 9.6.2010, Rauman kaupunki, Eriksson Arkkitehdit Oy, Eriarc Forum

Upplevelsevården 2001. Sociala kvaliteter i den regionala grönstrukturen. Rapport 4 /2001.

## Internetlähteet

Muinaisjäänösrekisteri.

[http://kulttuuriymparisto.nba.fi/netsovellus/rekisteriportaali/mjreki/read/asp/r\\_default.aspx](http://kulttuuriymparisto.nba.fi/netsovellus/rekisteriportaali/mjreki/read/asp/r_default.aspx)

<http://www.paikkatietoikkuna.fi>

<http://www.rauma.fi/>