

PAKKI - SATAKUNNAN MUSEO / KOHTEEN INVENTOINTIRAPORTTI**Syvärauman koulu**

Kuvalaji: yleiskuva
 Kuvaaja: Joukio Olli
 Kuvausaika: 18.3.2019



Kuvateksti: Nykyinen Purjehtijankatu toteutettiin vuonna 1968. Aikaisemmin tielinjaus kulki Rantakatu-nimisenä vasemmalla näkyvän koulurakennuksen ja urheilukentän välistä ja kaartui pohjoiseen (vasemmalle) kuvan säiliöauton takana valkoisen aidan kohdalla.

Kuvalaji: yleiskuva
 Kuvaaja: Joukio Olli
 Kuvausaika: 18.3.2019



Kuvateksti: Oikealla olevan koulumiljööseen sopimattoman kioskirakennuksen nykyinen käyttö ei selvinnyt inventoinnin yhteydessä.

Kuvalaji: yleiskuva
 Kuvaaja: Joukio Olli
 Kuvausaika: 18.3.2019



Kuvalaji: yleiskuva
 Kuvaaja: Joukio Olli
 Kuvausaika: 18.3.2019

Kuvalaji: yleiskuva
 Kuvaaja: Joukio Olli



Kuvausaika: 18.3.2019



Kuvalaji: yleiskuva
Kuvaaja: Joukio Olli
Kuvausaika: 18.3.2019



Kuvalaji: yleiskuva
Kuvaaja: Joukio Olli
Kuvausaika: 18.3.2019



Kuvateksti: Vuonna 1982 valmistunut uudisrakennus on poikkeaa tyylisesti merkittävästi koulun muusta rakennuskannasta.

Kuvalaji: yleiskuva
Kuvaaja: Joukio Olli
Kuvausaika: 18.3.2019

Kuvateksti: Rantakoulu muodostaa tavallaan oman aidatun kokonaisuutensa rannan puolella.

Kuvalaji: yleiskuva
Kuvaaja: Joukio Olli
Kuvausaika: 18.3.2019



Kuvateksti: Tien pengerryksen seurauksena entisen käsityöluokka- ja ruokalarakennuksen vinkkeliosa on purettu.

Kuvalaji: yleiskuva

Kuvaaja: Joukio Olli

Kuvausaika: 18.3.2019



Kuvateksti: Rantakoulu sekä punainen entinen käsityöluokka- ja ruokalarakennus erottuvat kauas Syvänraumanlahden maisemassa.

Kuvalaji: yleiskuva

Kuvaaja: Joukio Olli

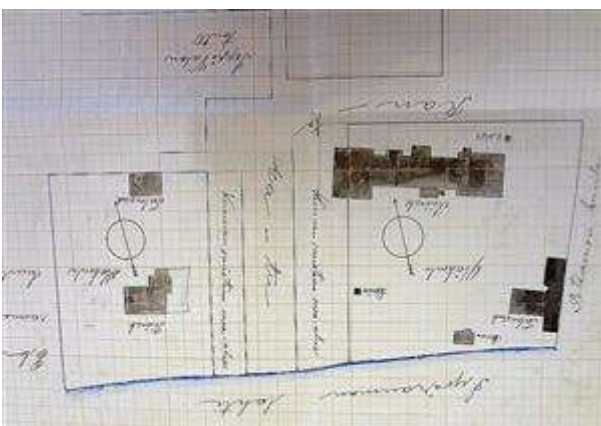
Kuvausaika: 18.3.2019



Kuvateksti: Asemapiirros vuoden 1934 muutospiirustuksissa. Suunnittelija opettaja Kustaa Salminen. Vasemmalla rantakoulu, jonka pohjoispuolella siihen kuulunut ulkorakennus. Aivan rannassa oleva pieni rakennus on sauna. Oikealla koulun ulkorakennus.

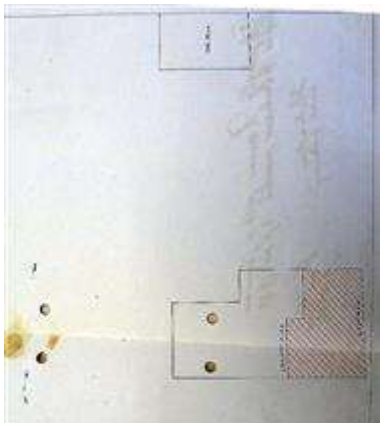
Kuvalaji: rakennuspiirustus

Viitteet: Rakennuspiirros Rauman kaupungin tilapalvelut.



Kuvateksti: Rantakoulun tontin asemapiirros vuoden 1937 muutospiirustuksissa. Suunnittelija Kaino Kari.

Kuvalaji: asemapiirros



Kuvateksti: Asemapiirros ulkorakennuksen muutospiirustuksissa vuodelta 1953. Suunnittelija F. Eric Roslöf.

Kuvalaji: rakennuspiirustus

Viitteet: Rakennuspiirros Rauman kaupungin tilapalvelut.



Kuvateksti: Rantakoulun asemakaava vuoden 1968 muutospiirustuksissa. Vanha ulkorakennus purettiin Purjehtijankadun tieltä ja korvattiin uudella.

Kuvalaji: rakennuspiirustus

Viitteet: Rakennuspiirros Rauman kaupungin tilapalvelut.



Kuvateksti: Rantakoulun asemakaava vuoden 1978 muutospiirustuksissa. Suunnittelija kaupunginarkkitehti Leevi Nurmi.

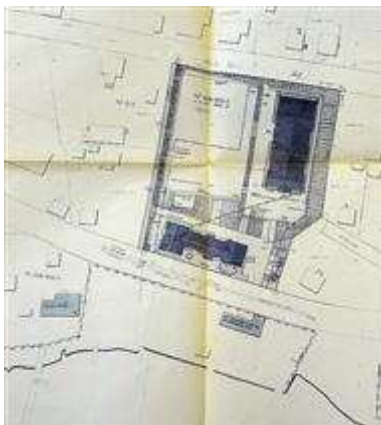
Kuvalaji: rakennuspiirustus

Viitteet: Rakennuspiirros Rauman kaupungin tilapalvelut.

Kuvateksti: Asemapiirros vuoden 1981 rakennuspiirustuksissa. Suunnittelija rakennusarkkitehti Raimo Sundelin.

Kuvalaji: asemapiirros

Viitteet: Rakennuspiirros Rauman kaupungin tilapalvelut.



Kunta:	Rauma
Kylä/kosa:	Syvärauma
Kiinteistötunnus:	684-8-802-5
Sijainti:	Purjehtijankatu 15, 26100 Rauma
Kohdetyyppi:	opetus ja koulutus
Kohdeluokka:	A - suojeltava kohde
Arvotus:	ei määritelty
Ajoitus:	1900-luvun alkupuoli - 1980-luku
Tietotila:	inventoitu kohde
Inventoija:	Joukio Olli
Inventointipvm:	18.3.2019

Historia

Syvärauman kansakoulu perustettiin vuonna 1920. Alue kuului vielä tuolloin maalaiskuntaan. Syvärauman syntyi tiheämpää asutusta 1800-1900-lukujen vaihteessa ja asutustoiminta jatkui melko

vilkkaana 1910-luvulla. Tuolloin Lahden kylään kuuluneeseen Syväraumaan muodostui kasvava työläisalue. Tältä asuinalueelta oli kuitenkin pitkä matka Lahden kouluun ja maalaiskunta päätti perustaa Lahden koulupiiriin toisen kansakoulun Syvärauman esikaupunkialuetta varten.

Yläkoulun käyttöön tarjottiin ostettavaksi Syväraumanlahden rannalla sijainnutta verrattain uutta ja hyväkuntoista Railon huvilaa, joka lopulta tulikin koulurakennukseksi. Alakoululle hankittiin puolestaan vieressä meren rannassa sijainnut Heinrichin huvila. Molemmat koulut sijaitsivat omilla tonteillaan.

Alakoulu aloitti toimintansa 20.8.1920 opettajanaan Aini Liimatainen. Yläkoulun vihkiäisiä vietettiin 14.11.1920 ja opetus aloitettiin seuraavana päivänä. Mitä ilmeisimmin rakennus oli laajennettu jo tässä vaiheessa Arvi Leikarin suunnitelmien mukaisesti. Joissakin lähteissä mainitaan, että laajennus olisi suunniteltu vuonna 1927, mutta rakennuksen varhaisempaan jugend-tyyliin liittyvä ulkoasu sekä se, että koulua olisi pidetty vanhan huvilan ahtaissa tiloissa seitsemän vuotta, kyseenalaistaa tämän.

Ensimmäisen lukuvuoden päätyttyä koulun johtokunnassa todettiin, että "lapset kylässä olivat tulleet kohteliaammiksi ja kaikki puolin siivommiksi". Samana vuonna astui voimaan oppivelvollisuuslaki. Sen seurauksena maalaiskunta päätti uusia kansakoulupiirjaon ja Syvärauma sai oman koulupiirinsä vuonna 1923.

Koulurakennusten lisäksi pihapiiriin kuuluivat ulkorakennukset sekä alakoulun puolella sijainnut sauna. Yläkoulun pihassa oli lisäksi kaivo. Molemmat tontit oli ympäröity aidalla. Yläkoulun opettajaksi tuli vuonna 1921 nykyisen Porin alueen Toejoelta Kustaa Salminen ja yläkoulun ulkorakennusta laajennettiin vastaamaan opettajan tarpeita. Laajennukseen tuli navetta, lautasuoja, tila pienkarjalle, rehevaja ja makasiini. Uusi hirsinen sauna valmistui vuonna 1936. Alakoulun pientä pihamaata laajennettiin ostamalla lisää tonttimaata. Vuonna 1930 valmistui suunnitelmat yläkoulun leikkikentälle. Leikkikentän ja yläkoulun välissä kulki Rantakatu, jota pitkin paikallisliikenne kulki ennen Purjehtijankadun tekoa.

Tilanahtaus vaivasi varsinkin yläkoulua jo 1920-luvulla ja lopulta sekä yläkoulun että alakoulun tilaongelmat otettiin esille vuonna 1933, jolloin ehdotettiin ensin jopa kokonaan uuden alakoulun ja myöhemmin myös yläkoulun rakentamista. Lopulta päädyttiin molempien rakennusten korjaukseen ja laajentamiseen. Alakoulua korotettiin opettaja Salmisen laatimien piirustusten mukaisesti. Tämä ei kuitenkaan ratkaissut tilaongelmia ja opetusta järjestettiin edelleen kahdessa vuorossa. Rakennusta päätettiin laajentaa uudelleen vuonna 1936. Tällä kertaa opettaja Kustaa Salmisen suunnitelmat hylättiin valtuuston toimesta ja lopulta uudet muutos- ja laajennussuunnitelmat laati Kaino Kari. Laajennuksen yhteydessä alakertaan valmistui toinen luokkahuone.

Yläkoulun laajennustyöt aloitettiin syksyllä 1934 myös opettaja Kustaa Salmisen suunnitelmien mukaan. Länsipäähän valmistui tuolloin kaksi luokkahuonetta lisää. Molemmat koulurakennukset laajennettiin 1930-luvulla pääosin nykyiseen runkomalliinsa.

Vuonna 1940/41 saunarakennus muutettiin keittolaksi. Ruoka keitettiin saunan padassa. Syksyllä 1944 koulun ulkorakennus, jossa ei enää pidetty karjaa, muutettiin keittolaksi Kaino Karin piirustusten mukaan. Rakennus toimi keittolana ja lopulta jakelukeittolana aina 1970-luvulle saakka. Rakennuksessa toimi aikanaan myös veistoluokka.

Sodan aikana keväällä 1944 levisi tulirokko- ja kurkkumätäepidemia ja yläkoulu lopetettiin väliaikaisesti ja muutettiin kulkutautisairaalaksi.

1960-luvulla Syvärauman alueella oli meneillään vilkas omakotirakentaminen ja lapsiluku oli kasvussa. Syvärauman koulu oli käynyt jälleen ahtaaksi. Ajan ideologian mukaisesti alueelle kaavailtiin kokonaan uutta, varta vasten kouluksi tarkoitettua suurempaa rakennusta Otan ja Nanun koulujen tavoin, mutta uudisrakennushanke ei vielä tässä vaiheessa toteutunut.

Vuonna 1968 toteutettiin nykyinen Purjehtijankatu. Aikaisemmin autoliikenne yläkoulun ja urheilukentän välisellä Rantakadulla oli ollut niin vilkasta, että se oli huolestuttanut ihmisiä. Purjehtijankadun myötä urheilukenttää saatiin laajennettua yläkoulun yhteyteen.

Peruskoulu-uudistuksen seurauksena Syvärauman koulusta tuli yksi Rauman pohjoisen piirin ala-asteista.

Vuonna 1982 valmistui rakennusarkkitehti Raimo Sundelinin suunnittelema uudisrakennus. Uudisrakennus tuli tarpeeseen, koska Syvärauman koulun liikuntatilat ja teknisen käsityön tilat olivat puutteelliset. Lisäksi rakennukseen kaavailtiin kahta luokkahuonetta sekä uusi sauna, koska vanha oli jo päässyt huonoon kuntoon. Uudisrakennus toteutettiin osittain urheilukentän päälle. Vanha sauna purettiin ja rannassa oleva ulkorakennus annettiin teknisen lautakunnan hallintaan.

Kuvaus

Syvärauman koulun rakennukset sijoittuvat Purjehtijankadun molemmin puolin maisemallisesti merkittävälle paikalle Syväraumanlahden rantaan. Kokonaisuuden merkittävimmät rakennukset ovat jugend-tyyliä edustava entinen yläkoulu sekä niin sanottu Rantakoulu.

1920-30-lukujen klassismia edustava Rantakoulu on valmistunut aikanaan ensin huvilaksi, mutta otettu koulun käyttöön vuonna 1920. Rakennusta on laajennettu nykyiseen runkomalliinsa kahdessa vaiheessa 1930-luvulla. Rakennus on säilynyt pieniä muutoksia lukuun ottamatta erittäin hyvin tässä muutosasussa. Rantakoulun pihassa on vuonna 1968 valmistunut käymälä- ja varastorakennus, joka on säilynyt käytännössä autenttisenä, mutta on rakennushistoriallisesti vaatimaton. Tien eteläpuolella sijaitsee myös mahdollisesti alun perin 1920-luvulla valmistunut, mutta nykyiseen asuunsa 1930- ja 1950-luvulla muutettu betoniperustainen, hirsi- ja rankorakenteinen ja satulakattoinen ruokala- ja veistoluokkarakennus, joka on ilmeisesti ollut jo pidempään käyttämättömänä.

Jugend-tyylinen entinen yläkoulu sijaitsee aivan Purjehtijantien varressa ja on valmistunut myös alun perin huvilaksi, mutta muutettu ja laajennettu koulukäyttöön 1920- ja 1930-luvuilla. Rakennuksen massaltaan pienempi keskiosa on alkuperäistä huvilaosaa. Molempiin päihin on valmistunut kookkaammat laajennukset, jotka ovat hieman eri kokoiset. Monista rakennusvaiheista huolimatta 1930-luvun laajennusasussa hyvin säilynyt rakennus on ulkoisesti erittäin yhtenäinen. Rakennuksessa sittemmin toteutetut muutokset on tehty varhaisempaa ilmettä kunnioittaen.

Koulun urheilukentän vieressä sijaitseva melko kookas betoni- ja rankorakenteinen uudisrakennus on valmistunut vuonna 1982. Rakennuksessa on havaittavissa vielä 1970-luvun koulurakentamisen ihanteita, mutta rakennus ei ole arkkitehtonisesti merkittävä. Tyyllillisesti se poikkeaa huomattavasti koulualueen muusta rakennuskannasta.

Arviointi

Luokka A: Suojeltava kohde.

Arviointi koskee ns. Rantakoulua sekä entistä yläkoulua.

1920-30-lukujen klassismia edustava Rantakoulu on säilynyt pieniä muutoksia lukuun ottamatta erittäin hyvin 1930-luvun laajennusasussa. Rakennuksella on rakennushistoriallisten ja sivistyshistoriallisten arvojen lisäksi maisemallista merkitystä maakunnallisesti merkittävässä kulttuuriympäristössä Syväraumanlahden rantamaisemassa.

Rantakoulun pihassa on vuonna 1968 valmistunut käymälä- ja varastorakennus, joka on säilynyt käytännössä autenttisenä, mutta on rakennushistoriallisesti vaatimaton. Tien eteläpuolella sijaitsee myös mahdollisesti alun perin 1920-luvulla valmistunut, mutta nykyiseen asuunsa 1930- ja 1950-luvulla muutettu betoniperustainen, hirsi- ja rankorakenteinen sekä satulakattoinen ruokala- ja veistoluokkarakennus, joka on ilmeisesti ollut jo pidempään käyttämättömänä. Rakennus on säilynyt sinänsä hyvin 1950-luvun muutosasussa, mutta on rakennushistoriallisesti vaatimaton.

Jugend-tyylinen entinen yläkoulu sijaitsee aivan Purjehtijantien varressa ja on valmistunut myös alun perin huvilaksi, mutta muutettu ja laajennettu koulukäyttöön 1920- ja 1930-luvuilla. Monista rakennusvaiheista huolimatta 1930-luvun laajennusasussa hyvin säilynyt rakennus on ulkoisesti erittäin yhtenäinen ja säilynyt suurelta osin myös materiaaleiltaan. Rakennuksessa sittemmin toteutetut muutokset on tehty varhaisempaa ilmettä kunnioittaen.

Koulun urheilukentän vieressä sijaitseva melko kookas betoni- ja rankorakenteinen uudisrakennus on valmistunut vuonna 1982. Rakennuksessa on havaittavissa vielä 1970-luvun koulurakentamisen ihanteita, mutta rakennus ei ole arkkitehtonisesti merkittävä. Tyyllillisesti se poikkeaa huomattavasti

koulun alueen muusta rakennuskannasta.

Arvot:

Rakennushistoriallinen

Historiallinen (sivistyshistoriallinen)

Maisemallinen

Suulliset tiedot

Koulun opettaja Virpi Joutsa

Lähiympäristö/pihapiiri

Syvärauman koulun rakennukset sijoittuvat Purjehtijankadun molemmin puolin. Tien linjaus on toteutettu vuonna 1968. Purjehtijankadun varsi on huomioitu maakunnallisesti merkittäväksi kulttuuriympäristöksi. Lähiympäristön rakennuskanta on iältään kirjavaa. Vanhempi rakennuskanta on hyvin säilynyttä ja pääosin melko pienimuotoista, mikä kertoo alueen työläisasutuksen historiasta. Uudemman rakennuskannan joukossa on joitakin arkkitehtonisesti korkealaatuisia kohteita.

Koulun pihapiiri edustaa tyypillistä koulualuetta varsinkin tien pohjoispuolella. Normaalia poikkeavaa on, että tie halkoo koulun alueen. Rannassa oleva ns. Rantakoulu on aidattu omaksi pihapiirikseen. Koulun alueen länsipuolta rajaa Kustaankuja, joka noudattaa vanhan Rantatien linjausta. Kujan nimi juontaa koulussa 1920-40-luvulla toimineesta opettajasta Kustaa Salmisesta, joka on myös suunnitellut koulurakennusten laajennuksia.

Lähteet

Koulun hallussa oleva Syvärauman koulua koskeva julkaisematon historiikki, josta luovutettiin kopio Satakunnan Museolle.

Uusi-Seppä, Niina (toim.): Satakunnan kulttuuriympäristöt - eilen, tänään huomenna. Satakunnan Museo 2012.

Rakennuspiirustukset Rauman kaupungin tilapalveluiden ja rakennusvalvonnan arkistot.

Aikaisemmat arvioinnit

Syvärauma, koulut ja ympäristö -maakunnallisesti merkittävä kulttuuriympäristö:

"Syvärauma on entistä maalaiskunnan aluetta, jossa on vanhaa vapaasti sijoitunutta mäki- ja ranta-asutusta, rakennuskaavan mukaista järjestettyä asutusta ja kaupungin laatiman asemakaavan mukaista uutta rakennuskantaa. Huolimatta sekavasta ympäristöstä ovat monet alueen vanhat rakennukset säilyttäneet vanhan ilmeensä hyvin. Niiden julkisivuja leimaavat 1800- ja 1900-luvun vaihteen jälkeiset vuoraukset. Kooltaan ja muodoltaan rakennukset ovat vaihtelevia. Syvärauman koulu lähistöineen muodostaa selkeän ympäristökokonaisuuden. Koulun vanhempi osa on Arvi Leikarin 1927 suunnittelema. Vapaasti muotoutunut, myöhemmin kaavoitettu alue, jolla on moni-ilmeistä rakennuskantaa."

Pekka Piiparinen 2014: Rauman keskustaajaman kulttuuriympäristöselvitys:

"Alueen merkittävin yksittäinen rakennus on Syvärauman koulu. Purjehtijankadun ympäristö on maakunnallinen, muilta osin paikallinen. Alueen talot kertovat raumalaisesta esikaupunkiasumisesta yli sadan vuoden ajalta. Ajallisesti ja toiminnallisesti kerroksellisella alueella on myös julkisia rakennuksia, kuten Syvärauman koulu. Alueella on joitakin arkkitehtonisesti korkeatasoisia uudisrakennuksia.

Alueen vanhimmat rakennukset tulisi säilyttää eivätkä ne kestä merkittäviä muutoksia, kuten laajennuksia tai kohteiden alkuperäisestä poikkeavia julkisivumateriaaleja."

Rakennukset

Entinen käsityö- ja ruokalarakennus

Rantakoulu

Rantakoulun varasto

Uusi puoli

Yläkoulu

Avustukset