

Rauman yleiskaava-alueen kulttuuriympäristöselvitys



Satakunnan Museo

Olli Joukio 2012

Kulttuuriympäristöselvityksestä on tässä yhteydessä otettu mukaan vain Voiluotoa, Anttilaa ja Unajaa koskevat osat. Johdanto ja lähdeluettelo on otettu mukaan kokonaisuudessaan.

Lyhentämätön kulttuuriympäristöselvitys on luettavissa Rauman yleiskaavan 2025 materiaalin yhteydessä.

Sisällysluettelo

I JOHDANTO.....	3
Tarkastelualueen rajaus ja raportin rakenne	3
Arvoalueet.....	4
Rakennusinventointitarve Raumalla.....	6
Alueen historiaa.....	7
Alueen ominaispiirteitä.....	10
Käytetty lähdeaineisto	11
II KYLÄT	12
UNAJA	12
VOILUOTO	23
ANTTILA.....	34
KULAMAA	45
SORKKA.....	53
LAHTI.....	64
HAAPASAARI.....	69
TAIPALMAA.....	74
SOUKAINEN	78
VERMUNTILA	84
KORTELA.....	92
UOTILA	99
KOLLA	107
NIHATTULA.....	113
TARVOLA	121
VASARAINEN.....	128
SKINNARLA	137
KULJU	143
ROHDAINEN.....	149
KAUKOLA.....	158
KULLANPERÄ.....	173
HAUTA.....	180

KUOLIMAA.....	189
KAUKLAINEN.....	202
RUONA.....	210
MURTAMO.....	219
KODIKSAMI.....	227
MÄENTAKA.....	234
SUKKALA.....	242
YLIKIERI.....	248
ALAKIERI.....	254
KIVIKYLÄ.....	259
LAPINKYLÄ.....	265
KODISJOKI.....	276
Lähteet.....	287

I JOHDANTO

Tarkastelualueen rajaus ja raportin rakenne

Satakunnan Museo toteutti touko-syyskuun aikana Rauman kaupungin/kaavoituksen tilauksesta Rauman strategisen yleiskaavan kulttuuriympäristöselvityksen. Työ aloitettiin keväällä lähdemateriaalin keruulla. Tärkeä osa valmistelevia töitä oli historiallisten karttojen asemointi, josta vastasivat erillisprojektina Turun yliopiston Historian, kulttuurin ja taiteiden tutkimuksen laitoksen Porin yksikössä FM Eeva Raike ja FM Laura Puolamäki.

Selvitys koski koko kuntaa lukuun ottamatta asemakaavoitettua kantakaupunkia sekä saaristoaluetta. Siinä on mukana 34 Rauman kylää. Tässä loppuraportissa jokainen kylä on käsitelty erikseen, vaikka esimerkiksi Voiluoto ja Anttila on usein käsitelty yhtenä kokonaisuutena. Lapinkylään ja Pappilaan jakaantuva Lapin kirkonkylä on myös käsitelty yhtenä kokonaisuutena. Jokaisesta kylästä on esitetty samat tiedot: Kylän historia ja nykytila. Nykytilan osalta käsitellään erikseen ympäristö, rakennuskanta, tielinjaukset, arvoalueet sekä mahdolliset ongelmakohdat ja uhkatekijät. Kenttä-

töistä saatujen tulosten perusteella on tehty Mapinfo-ohjelmalla maastokarttapohjalle teemakarttoja käsittäen seuraavat aihealueet:

- Valtakunnallisesti merkittävät rakennetut kulttuuriympäristöt (kartassa violetti aluerajaus)
- Maakunnallisesti merkittävät kulttuuriympäristöt (Satakunnan rakennusperintö 2005) (sininen aluerajaus)
- Paikallisesti arvokkaiksi ja tulevissa kaavoituksissa huomioitaviksi ehdotettavat kulttuuriympäristöt (harmahtava vinoviivoin korostettu aluerajaus)
- Muutosehdotukset alueiden rajauksiin (violetti vinoviivoin korostettu aluerajaus)
- Historialliset kylätontit isojakokarttojen perusteella (ruskea, tummin pystyviivoin korostettu aluerajaus)
- Historialliset, edelleen käytössä olevat viljelyalueet joko isojakokarttojen tai venäläisten topografikarttojen perusteella (isojakokarttojen mukaan vaalean vihreä vinoviivoin korostettu aluerajaus, topografikarttojen mukaan tumman vihreä tihein vinoviivoin korostettu rajaus)
- Säilyneet historialliset tielinjaukset venäläisten topografikarttojen perusteella (punainen viiva, lukuun ottamatta pohjanlahden rantatietä, jonka linjaus sinisellä)
- Muuttuneet vesistöt: kuivatetut / kuivuneet järvet sekä merkittävästi muuttuneet rantaviivat (sininen, aaltomaisin kuvioin korostettu rajaus)
- Merkittävät sekä mahdollisissa tulevissa rakennusinventoinneissa huomioon otettavat kohteet (merkittävä kohde punainen ruudun mallinen pistemerkki, inventoinnissa huomioitava kohde oranssi pallo, poikkeuksena Uotilan tiheä rakennuskanta vanhan kylätien varrella, joka merkitty punaisella vinoviivoin korostetulla aluerajauksella)

Arvoalueet

Rauman alueella on sekä valtakunnallisesti että maakunnallisesti merkittäviä rakennettuja kulttuuriympäristöjä sekä viljelymaisemia.

Alueen valtakunnallisesti merkittävät kulttuuriympäristöt asemakaavoitetun taajama-alueen ulkopuolella ovat:

- Anttilan ja Voiluodon kylät
- Unajan kylä

- Lapinjokilaakson kylä- ja viljelymaisema
- Sorkan kylä
- Santakarin pooki (tutkimusalueen ulkopuolella)

Maakuntakaavan perusselvitykseksi tehdyssä Satakunnan rakennusperintö 2005 -inventoinnissa maakunnallisesti merkittäviksi kulttuuriympäristöiksi taajama-alueen ulkopuolella on määritelty:

- Voiluodon ja Anttilan kylät
- Unajan kylä ja kulttuurimaisema
- Kortelan huvilat
- Vasaraisten kulttuurimaisema
- Vermuntilan kulttuurimaisema
- Tarvolan kylä ja kulttuurimaisema
- Uotilan kylän vanha rakennuskanta
- Vanha-Lahden kartanon alue
- Sorkan kylä ja kulttuurimaisema
- Kullanperän kylä
- Ruonan kylä ja kulttuurimaisema
- Kaukolan kylä ja kulttuurimaisema
- Kodiksamin kylä ja kulttuurimaisema
- Lapinjoen kulttuurimaisema
- Lapin kirkko ja ympäristö
- Kirkonkylän miljö (Lappi)
- Kodisjoen kirkonkylän kulttuurimaisema

Valtakunnallisesti merkittävien kulttuuriympäristöjen (RKY2009) rajaukset ovat yleensä muodoiltaan kulmikkaita ja suuripiirteisiä. Rajauksia ei ole kattavasti tarkistettu maastossa. "Yleis- ja asemakaavoituksessa aluerajauksia on usein tarpeen täsmentää suunnittelutarkkuuden kasvaessa."

(Valtakunnallisesti merkittävien rakennettujen kulttuuriympäristöjen huomioonottamisesta kaavoituksessa ja lupamenettelyssä. Muistio 23.12.2009. YM, Museovirasto ja Suomen kuntaliitto). Satakunnan rakennusperintö 2005 -inventoinnissa maakunnallisesti merkittävien kulttuuriympäristöjen rajaukset sen sijaan on tarkastettu maastossa eivätkä ne myöskään Raumalla kaipaa tarkistuksia. Monissa tapauksissa valtakunnallisesti että maakunnallisesti merkittävien kulttuuriympäristöjen rajaukset ovat päällekkäisiä, mutta ei täysin yhdenmukaisia. Juuri näissä tapauksissa, kuten Sorkan, Voiluodon ja Anttilan kylissä kulttuurimaiseman todellinen rajautuminen on ollut syytä tarkistaa. Rajausten erot johtuvat enemmänkin esitystavan erilaisuudesta kuin mistään muusta.

Alueiden rajausten mahdolliset muutosehdotukset sekä paikallisiksi merkittäviksi ehdotetut alueet on tässä raportissa käsitelty kylittäin. Myös maakunnallisesti merkittävät yksittäiskohteet on käsitelty kunkin kylän raporttiosuoksissa.

Paikallisesti arvokkaiksi kulttuuriympäristöiksi tässä selvityksessä esitetään seuraavia alueita. Perustelut selviävät raportin kyläosiossa.

- Kortelan kylän viljelymaisema ja vanha rakennuskanta
- Soukaisten viljelymaisema
- Uotilan kylän 1900-luvun alkupuolen rakennuskanta
- Nihattulan viljelymaisema ja vanha rakennuskanta
- Kulamaan viljelymaisema
- Kodisjoen kirkonkylän kulttuurimaisema (entinen RKY-alue)
- Ylikierin kylätontin ympäristö
- Rohdaisten-Lapin kylä- ja viljelyalue
- Lapin kunnantalon ympäristö
- Lapin 1900-luvun alun pienteollisuus- ja käsityöläisalue
- Kullanperän viljelymaisema
- Ruonan kylän Peräkylän alueen viljelymaisema ja vanha rakennuskanta

Rakennusinventointitarve Raumalla

Vain osassa Rauman kylistä on tehty kattava rakennusinventointi ja näistäkin inventoinneista suurin osa on vanhentuneita ja kaipaa päivittämistä. Tuorein Rauman maaseutualueiden inventoin-

neista FM, rak.arkkit. Hannele Kuitusen vuonna 1998 toteuttama ”Kodisjoen kulttuurimaisema ja rakennuskanta” -selvitys, joka tuolloin myös jaettiin kunnan jokaiseen talouteen. Vuonna 1995 Huk Anneli Björkqvist toteutti tiensuunnittelun yhteydessä Lappi-Hinnerjoki -tielinjauksen alueen rakennusinventoinnin. Toistaiseksi laajin, Huk Minna Heljalan vuosina 1986–1988 tekemä Rauman maalaiskunnan rakennuskulttuuriselvitys. Inventointi kattoi kuitenkin vain osan silloisen maalaiskunnan kylistä. Heljalan inventoinnin tiedot on nyt tallennettu Satakunnan Museon Pakki -inventointisovellukseen myöhemmin tehtävien päivitysinventointien pohjatiedoksi. Rauman kylissä on säilynyt kulttuurihistoriallisesti ja maisemallisesti merkittävää rakennuskantaa, joka uhkaa myös hävitä muutosten tai autioitumisen seurauksena. Eräänä esimerkkinä voidaan mainita maakunnallisesti merkittävä Vermuntilan kylä, jossa rakennuskanta on kokenut viime vuosikymmenten aikana monia muutoksia. Kaavahankkeiden perusselvitykseksi kylissä tuleekin tehdä rakennusinventointeja ja päivittää vanhat rakennusinventoinnit. Ainoastaan Kodisjoella inventointitiedot voidaan toistaiseksi katsoa ajanmukaisiksi.

Alueen historiaa

Rauman alueen varhainen kyläasutus on syntynyt 1200–1300-luvuilla. Vanhin kyläasutus sijaitsi rannikolla ja se oli jatkoa Laitilan vanhojen kylien muodostamalle vyöhykkeelle, joka jatkui aina Lapijoen suuhun saakka. Rauman rannikon vanhimpia kyliä ovat Vermuntila, Unaja, Kortela, Sampaanala, Rauma, Lajo, Uotila ja Sorkka. Nämä kylät olivat perustettu ilmeisesti jo 1200-luvulla. Uotilan ja Sorkan tapauksessa 1200-luvulla oli kyse ainoastaan yhdestä tai kahdesta talosta, jotka kuuluivat varhaisempaan, niin sanottuun suomalaisen oikeuden piiriin. Lapinjoen varren harvemman asutuksen vanhimmat kylät ovat perustettu myös mahdollisesti jo 1200-luvulla ainakin osittain. Vanhimpia ennen vuotta 1300 perustettuja joen varren kyliä ovat Rauman puolella Kodiksami, Lapinkylä, Kivikylä sekä Murtamo. 1300- tai 1400-luvuilla perustettuja kyliä ovat puolestaan muun muassa Voiluoto, Anttila, Kodisjoki, Nihattula, Vasarainen, Soukainen, Sukkala ja Kuolimaa. 1300-luvulla alueelle saapui mahdollisesti uutta asutusta. 1500-luvun puoliväliin mennessä kyläluuku oli kasvanut Rauman alueella kaikkiaan 39:ään. Näihin kuului yhteensä 211 tilaa.

Sarkajakoa alettiin toteuttaa Länsi-Suomessa jo 1300-luvulla.¹ Rauman seudulla talojen maaomaisuuden määrään kiinnitettiin tarkempaa huomiota vasta 1400-luvun alusta lähtien, mutta sarkajako oli vielä harvinaista. Tämä johtui ”vuorisista, kivisistä ja hiekkaisista maista”. Esimerkiksi Lapin hallintokunnassa sarkajako saatiin toteutettua vasta 1500-luvulla. Mitä tulee maatilojen suuruuteen, Rauman seutu pärjäsi kuitenkin hyvin vertailussa maakunnan vauraampiin pitäjiin.²

Kylät muodostivat 1500- ja 1600-lukujen satakuntalaisen viljelysmaiseman kokoavan tekijän. Yksittäistalot olivat harvinaisia. Kylissä umpipihatalot oli ahdettu suppealle tonttialueelle, jonka ulkopuolelle jäivät vain jotkut aitat, riihet sekä saunat. Kylien vierellä sijaitsivat tiiviin riukuaidan ympäröimät sarkajakoiset kylänvainiot. Nämä kylänvainiot oli jaettu kahteen yhtä suureen aitaukseen, jotka olivat vuorovuosina kesannolla. Kylävainioiden ulkopuolella saattoi olla vielä joitakin raivat-

¹ Jokipii 1974, 9.

² Papunen 1959, 140, 144.

tuja ja erikseen aidattuja pellonkappaleita, joita raumalaiset kutsuivat varsinaissuomalaiseen tapaan *tahtomiksi* tai *kodiksamiksi*. Joen varrella sijainneissa kylissä saattoi kovapohjaisella rantanurmella sijaita aidattuja *kotoniittyjä*. Metsät kuuluivat yhden tai useamman kylän muodostamalle jakokunnalle ja niissä saattoi olla erotettuna kylän reunaan pieniä hevos- ja härkähakoja. Kauempana jakokunnan yhteismetsistä saattoi sijaita talojen vesakkoiset ulkoniityt, joita niitettiin silloin kuin ehdittiin. Jo 1500- ja 1600-luvulla monin paikoin viljelykset ulottuivat kylästä kylään vyömäisenä, välillä katkeilevana, vesireittejä seuraavana nauhana.³

1500- ja 1600-luvulla Rauman rannikkoalueet sekä osa saaristosta toimi Rauman kruununtallien laidunalueina. Laidunalueet olivat laajimmillaan 1600-luvun alussa, jolloin niihin kuuluivat etelässä Hanhiluoto ja Säynätsalo sekä kaupungin pohjoispuolella Haapasaari, Taipalmaa, Omenapuumaa, Reksaari, Aikonmaa, Nurmesluoto ja Hevoskarta.⁴

Rannikolla on harjoitettu ammattimaisuuteen rinnastettavaa kalastusta 1600-luvulla, jolloin saaristoon muutti uudisasukkaita. Näiden asukkaiden vasta aluillaan olevat pellot eivät yksinään riittäneet elättämiseen. Ammattikalastajia oli myös rannikon pienissä kylissä.

Isojakoa ryhdyttiin toteuttamaan Rauman seudulla Uotilan kylässä vuonna 1760. Koko Rauman ympäristön saattaminen valmiiksi kesti kuitenkin pitkälle 1800-luvun puolelle. Isojaon yhteydessä pyrittiin myös väljentämään taajaan rakennettuja kylätontteja. Näin ei kuitenkaan käynyt läheskään kaikissa kylissä, vaan vaikuttaa siltä, että Rauman alueella ryhmäkylämalliset kylätontit hajosivat vasta 1800-luvun aikana muun muassa tilojen perinnöksi ostojen seurauksena. Suuressa osassa Rauman kyliä jo keskiajalta asutettuna olleet kylätontit ovat säilyneet rakennettuna nykypäivään saakka.⁵

Isojakoperusteina olivat talojen veroluvut eli manttaalit. Verolukuihin ei ollut pitkään aikoihin tehty muutoksia, joten varsinkin uudisraivausten suhteen syntyi paljon erimielisyyksiä. Rauman seudulla päädyttiinkin usein ulkopeltojen osalla noudattamaan ennestään voimassa olevia nautinta-alueita.⁶ Tämä on havaittavissa vielä nykyäänkin siten, että monella kylällä on maaosuuksia myös rajojensa ulkopuolella.

Kulkuväylät

Liikennereitit liittyvät keskeisesti kulttuurimaisemaan. Asutus ja siihen liittyvät elinkeinot ovat keskittyneet jo esihistoriallisista ajoista keskeisten liikenneyhteyksien varsille. Liikenneyhteyksillä on ollut myös keskeinen rooli kulttuurimaiseman rakentumisessa. Maatalouelinkeinojen ja teollisuuden lisäksi vesi- ja maaliikenne, 1890-luvulta lähtien rautatie ja sodan jälkeen 1940-luvulla rakennettu valtatie 8 ovat olleet muokkaamassa Rauman alueen kulttuurimaisemaa. Vesistö on muodostanut vesi- ja talvitienä rannikolla tärkeän liikennereitin ja sisämaankin puolella aina 1900-luvun alkuun saakka. Vesistöihin liittyvää kulttuurimaisemaa ovat esimerkiksi historialliset satamapaikat, laiturit, mahdolliset kanavat sekä varhaiset huvila-asutukset. Rannikolla vesistöön liittyvä kiinteästi myös kalastuselinkeino.

³ Jokipii 1974, 9, 12.

⁴ Jokipii 1974, 234.

⁵ Papunen 1972, 121.

⁶ Papunen 1972, 121.

Sotien jälkeen rauta- ja valtatie ovat yhä enemmän eriytyneet ja keskittyneet alati kasvavan nopean kaukoliikenteen palvelemiseen, jolloin pääliikennereittien perinteinen paikallinen merkitys on vähentynyt. Liikennereiteistä on tullut tietynlainen este ja uhka, jota pyritään ylittämään ja rajoittamaan silloin, melu- ja maavallein, jotka puolestaan rajaavat ja erottavat liikennereitit maisemasta ja kulttuuriympäristöstä.⁷

Esihistoriallisen ja pitkälti myös historiallisen ajan liikenneväylien sijainnin ja kulun muodosti luonto. Tärkeimmät reitit noudattivat harjujen ja vesistöjen linjauksia. 1950-luvulle saakka vesistöt ja historialliset tiet vaikuttivat asutuksen, teollisuuden ja varhaisen huvila-asutuksen sijoittumiseen. Tieliikenne oli vielä melko kehittämätöntä ja pohjautui pitkälti paikallista tai korkeintaan seudullista liikennettä palveleviin paikallisteihin. Tieliikenteen kehitys oli alkanut Suomessa 1930-luvulla, mutta käytännössä töihin päästiin vasta sotien jälkeen. Rautatien vaikutus teollisuuden ja asutuksen sijoittumiseen väheni 1960-luvulla voimakkaan autoistumisen seurauksena.⁸

Satakunnan rannikkoseudulla kulkee yhä keskiaikaisperäinen rannikkotie, joka aikanaan yhdisti Turun ja Korsholman linnahallinnon. Turusta maantie saapui Satakuntaan Vehmaan, Kalannin ja Laitilan kautta. Rauman lähialueella tie kulki Ihoden, Vermuntilan, Unajan ja Eurajoen kautta Irjanteelle, josta edelleen Luvian ja Porin kautta Ulvilaan. Rantatie on ajoitettu aikaisintaan 1300-lukuun, viimeistään myöhäskeskiaikaan.⁹ 1600-luvulla elinkeinoelämä vilkastui ja myös kulkuyhteyksiin kiinnitettiin enemmän huomiota. Pohjanlahden rantatietä korjailtiin tarmokkaasti ja 1670-luvulla siitä tuli postitie.¹⁰

1600-luvulla tärkeimmät maaväylät olivat Unajan kautta Turkuun ja Eurajoen kautta Poriin kulkevat tie. Ihodesta Vermuntilan ja Unajan kautta osittain nykyisen valtatie 8:n suunnassa Raumalle vievä tie oli vielä 1940-luvulla pääväylänä. Ihodesta pohjoiseen kulkeneet tie olivat merkitty jo 1700-luvun loppupuolen karttoihin.¹¹

Historiallisen rantatien linjaus kulkee Vermuntilasta Unajan ja Vanhan Rauman kautta Lapijoelle, josta Eurajoelle johtava linjaus on jäänyt valtatie 8:n ja sen levennysten alle. Rantatie saapui Satakuntaan Laitilasta. Pyhärannan Ihodessa nykyisen valtatie 8:n tuntumassa tie mutkitteli kangasmaastossa. Maakuntien rajalla ohituskaistojen rakentaminen tuhosi osittain vanhaa tielinjaa. Vermuntilan Pekomäessä tie kulkee metsäisessä maastossa valtatie itäpuolella harvan asutuksen keskellä. Vermuntilasta vanha tie on jatkunut Taantumuksentiellä mutkitellen loivasti peltoaukeiden keskellä. Kulamaan, Hurukallion, Rantalantien sekä Metomaantien ja Löytyntien yksityisteiden kautta historiallinen tie jatkuu kohti Unajaa. Tie alittaa valtatie 8:n ja jatkuu kohti Unajaa asfalttina. Hieman ennen valtatie alitusta avautuu hieno maisemanäkymä Unajan vanhaan kulttuuri- ja maisemaan sekä Unajanjokilaaksoon. Unajassa tie kulkee vuonna 1900 valmistuneen historiallisen kaksiaukkoisen kivisen holvisillan kautta. Sillan läheisyydessä on sijainnut Unajan keskiaikainen satamapaikka. Unajasta tie jatkuu kaupunkimaisessa ympäristössä kohti Kortelaa ja Vanhaa Raumaa. Pitkäjärven kohdalla tie kääntyy itään ja nousee Vanhalle Turuntielle. Vanhan Rauman itä-laidalta tie rantatie on jatkunut Lajon asuinalueen halki sekä liikekeskuksen editse kohti Äyhöä.

⁷ Heiskanen & Luoto 2011, 9.

⁸ Heiskanen & Luoto 2011

⁹ Lähteenmäki 2009, 15,17.

¹⁰ Jokipii 1974, 503, 505.

¹¹ Lähteenmäki 2009, 21.

Tämä osuus on paikoin tuhoutunut. Tie kulkee Äyhön maalaismaisen asuinalueen halki golfkentän länsipuolella kohti Luostarinkylää ylittäen rautatien Liinalassa. Sorrinsuon kohdalla lähellä Impivaaraa vanha tie on tuhoutunut. Impivaarassa tie kulkee Kolhantienä, muuttuen myöhemmin kohti koillista mutkitteluksi Tiilivuorentieksi. Asutus harvenee koilliseen kuljettaessa. Takalan ja Tienhaaran kohdalla vanha tie on tuhoutunut. Sorkasta tuleva toinen vanha tie yhdistyy rantatiehen samalla, kun kunta vaihtuu Eurajoeksi.¹²

Alueen ominaispiirteitä

Rauman kylät ovat säilyneet maisemaltaan pääosin erittäin hyvin perinteisessä maaseutumaisessa asussa. 1950–1960-luvuilla huipentunut maaseudun muutos ei ole havaittavissa oikeastaan kuin entisissä kuntakeskuksissa Lapinkylässä ja Kodisjoella. Kaupungin läheisyys on vaikuttanut välittömästi kaupunkialueen rajalla oleviin kyliin, kuten Uotilaan, joka on muuttunut 1900-luvun aikana kaupunkimaiseksi taajama-alueeksi.

Maiseman säilyneisyyttä ajatellen, merkittävänä seikkana voidaan pitää sitä, että viljelyalueet ovat säilyneet nykykoossaan lähes täysin 1800–1900-lukujen vaihteesta. Monessa kylässä nykyiset viljelykset vastaavat suurelta osin isojaon aikaista tilannetta. Poikkeuksena ovat tietenkin niittyalueet, jotka ovat sittemmin muutettu pelloiksi. Viljelyalueet olivat yleisesti hieman suppeammat isojaon aikoihin, mutta kasvua ei siis ole tapahtunut 1900-luvun aikana. Joillakin alueilla kaupungin läheisyydessä sekä esimerkiksi entisissä kuntakeskuksissa viljelyalueet ovat jonkin verran saaneet väistyä asutuksen tieltä. Ääriesimerkkinä tästä on Lahden kylä, jonka pelto- ja niittyalueet ovat hävinneet kaupunkialueen laajentumisen vuoksi lähes kokonaan. Myös Uotilan kylän viljelyksistä on jäljellä ainoastaan repaleisia alueita. Kylätontit ovat säilyneet samoilla paikoilla jo keskiajalta lähtien suurimmassa osassa kyliä. Myös kantatilat ovat säilyneet melko suurelta osin nykypäivään saakka, joissakin tapauksessa jopa samalla paikallaan historiallisella kylätontilla. Osassa kylissä on edelleen havaittavissa ryhmäkylämäisiä piirteitä. Suurimmalta osin asutus on kuitenkin 1800-luvun aikana levinnyt harvemmaksi ja nauhamaisesti teiden varsille.

Rauman viljelyalueet ovat kuitenkin kooltaan melko pienimuotoisia ja rikkonaisia. Tähän vaikuttaa osittain alueen kalliainen maasto. Merkittävien ja laajien viljelyalue sijoittuu alueen kaakkoiskulmaan Kuolimaan, Kodiksammin, Mäentaan ja Sukkalan kyliin, joiden yhtenäiset viljelyalueet muodostavat merkittävän kokonaisuuden. Joillakin alueilla on toteutettu pienten järvien kuivatusta, jonka jälkeen alue on otettu myös viljelykäyttöön. Osittain kuivuminen on ollut myös luonnollista.

Rauman kylät ovat olleet elinkeinoiltaan lähes täysin maatalousvaltaisia. Mainittavaa teollisuuteen viittaavaa toimintaa ei ollut havaittavissa kuin Lapinkylässä. Toisaalta esimerkiksi Vasaraisissa on 1800–1900-lukujen vaihteessa harjoitettu karttojen perusteella jonkin verran tiiliteollisuutta, mutta tämä elinkeino ei jätä juurikaan jälkiä ympäristöön. Muita mainittavia elinkeinoja, jotka edelleen

¹² Lähteenmäki 2009, 23, 25.

näkyvät ympäristössä on kalastuselinkeino. Esimerkiksi Hanhisten alueella on edelleen olemassa vanhoja kalastajatorppia, jotka ovat nykyään kesäasuntoina. Nämä torpat ovat huomioitu piste-kohteina maakunnallisesti merkittäviksi.

Käytetty lähdeaineisto

Tämän tutkimuksen kannalta merkittävimpänä lähdemateriaalina ovat toimineet asemoidut historialliset kartat. Isojakokarttojen mukaan on kyetty kartalle piirtämään historiallisten kyläonttien paikat sekä ne pelto- ja niittyalueet, jotka ovat edelleen viljelykäytössä. Myös joidenkin rantaviivojen sekä järvien muutokset on selvitetty isojakokartoista. Vuosilta 1902–1903 olevien venäläisten topografikarttojen perusteella on kyetty selvittämään viimeistään vuosisadan vaihteesta säilyneet tielinjaukset sekä osittain myös alueen kuivatetut järvet sekä muuttuneet rantaviivat.

Aikataulullisista syistä kaikista kylistä ei ollut saatavilla asemoitua isojakokarttamateriaalia. Joissakin tapauksissa asemointi osoittautui myös teknisesti mahdottomaksi. Entisen Lapin kunnan alueen kylistä suuresta osasta puuttui asemoitu karttamateriaali. Sen sijaan Kodisjoen ja entisen maalaiskunnan alueen kylistä lähes kaikista oli saatavilla asemoidut isojakokartat. Niissä kylissä, joiden osalla asemoitua isojakokarttamateriaalia ei ollut saatavilla, vanhat maatalousmaat on piirretty venäläisten topografikarttojen mukaan. Historiallisten kyläonttien paikantamisessa käytettiin näissä tapauksissa apuna Anna Riionheimon ”Satakunnan 1560-luvun kylät” paikkatietoraporttia (2009) sekä mahdollisesti asemoimatonta isojakokarttaa, joiden mukaan isojaon aikaisesta kyläontista piirrettiin kartalle mahdollisimman tarkka sijainti. Myös muinaisjäännösrekisterin historiallinen asuinpaikkamateriaali oli näissä tapauksissa hyödyllinen. Vanhat asemoidut peruskartat 1950–1960-lukujen vaihteesta auttoivat selvittämään asutuksen muutoksia 1900-luvun alkupuolella sekä myöhemmin muuttuneita tielinjauksia.

Vanhat alueella suoritettut rakennusinventoinnit sekä kaavaselvitykset olivat avuksi rakennuskannan vaiheiden selvittämisessä. Kodisjoen osalta lähteenä käytettiin Hannele Kuitusen kattavaa kulttuurimaisemaselvitystä vuodelta 1998. Joissakin tapauksissa kyläkeskusten muutoksen ja talojen siirtymisen selvittämisessä auttoi Maanmittauslaitoksen kiinteistötietojärjestelmä, josta kävi ilmi esimerkiksi edelleen tallella olevat tai hävinneet kantatalot sekä niiden lohkomiset.

Aluetta käsittävä kirjallinen lähdemateriaali on melko suppea. Tämän selvityksen kannalta merkittävimmät lähdeteokset olivat Pentti Papusen kirjasarja ”Rauman seudun historia” osat I-III, jotka ovat kirjoitettu 1950–1980-luvuilla. Timo Alasen ”Lapin kunnan vanha asutusnimistö” (2008) auttoi merkittävästi niiden kylien osalta, joista puuttui asemoitua karttamateriaalia.

II KYLÄT

UNAJA

HISTORIAA

Unajan kylä kuuluu Rauman alueen vanhimpiin ja on perustettu ilmeisesti jo 1200-luvulla. Unaja muodosti suuren neljä kylää käsittävän jakokunnan.¹³ Kylässä on ollut 1560-luvulla jopa 15 taloa. Unaja mainittiin vuonna 1413 muodossa *Unio*¹⁴ ja kylää on myös joissain yhteyksissä pidetty Rauman kaupungin edeltäjänä. Raumaa onkin nimitetty joissain lähteissä samalla nimellä. 1540-luvulla Rauman porvarit omistivat puolet Unajan kylästä. Kylä sijaitsi Unajanlahden rannalla ja nykyisen kivisillan läheisyydessä oli myös kauppasatama.¹⁵

Unaja sijaitsi historiallisen Turun ja Porin välisen rantatien varrella. Tie toimi 1600-luvulta alkaen myös postitienä ja esimerkiksi vuonna 1650 Unajassa toimi postinkuljettajana Mikko Helo. Joitakin vuosia myöhemmin postitalona toimi Jokelan talo.¹⁶ Unajaan perustettiin myös kestikievari 1600-luvun loppupuolella. Kylässä toimi kestikievari ainakin vielä 1800-luvulla.¹⁷ Kylän läpi kulkevaa rantatietä pidettiin kunnossa pitäjittäin yhteisvoimin jo keskiajalla.

Isojaon alkaessa Unaja kuului suureen jakokuntaan, johon kuuluivat Unajan lisäksi myös Voiluodon, Anttilan sekä Kulamaan kylät. Vuonna 1781 Anders Ringbom ryhtyi kartoittamaan aluetta isojakoa varten. Aikaisemmin unajalaiset olivat käräjäineet voimakkaasti keskenään sekä eräitä anttilalaisia ja kulamaalaisia vastaan. 1810-luvun alussa valmiiksi saatu isojako ilmeisesti ratkaisi kiistat, koska maaherralta ei saatu anottua mittaus- ja jakotoimitusta.¹⁸

¹³ Papunen 1959, 47, 52.

¹⁴ Papunen 1959, 74.

¹⁵ RKY

¹⁶ Lähteenmäki 2009, 23.

¹⁷ Korpi 2009, 104.

¹⁸ Papunen 1972, 129–130.



Unajan isojakokartta vuodelta 1816. Keskellä näkyvän kylätontin itäpuolella kulkee nykyisin valtatie 8. (KA)

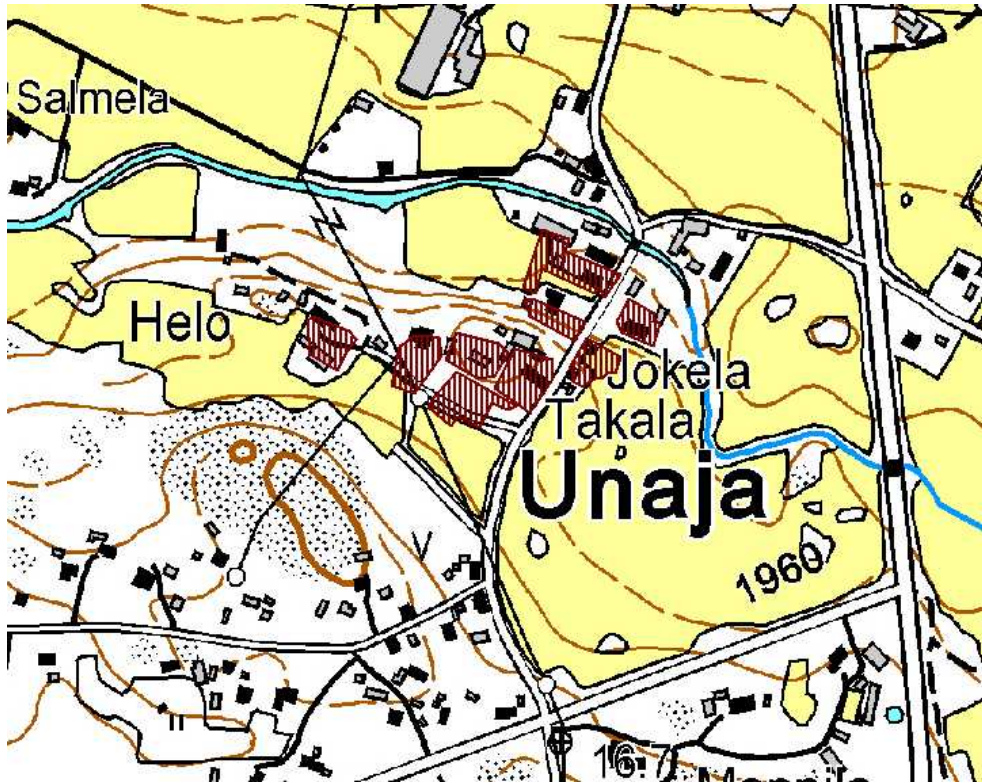
Isojatoimituksen yhteydessä otettiin käsittelyyn liikamaariita, joka johtui aiotusta kruunun uudistilasta. Kruunun etua valvonut sotakamreeri C.G. Gråå esitti, että Hanhisaari olisi sopiva paikka uudelle tilalle, koska se oli 1500-luvulla kuulunut kruunulle. Unajan jakokunnan osakkaat vastustivat tätä ja esittivät liikamaata erotettavaksi syrjäiseltä Lammen kulmalta. Lopulta unajalaiset voittivat kiistan ja uusi Lammin eli Lamminmaan tila muodostettiin isojaon yhteydessä. Tila sijaitsi paikassa, joka tuli kylärajoja käytäessä kuulumaan Kulamaahan.¹⁹

Unajan talot olivat isojaon aikoihin Kodiksanttila, Nuuttila, Helo, Jokela, Lammin uudistila, Tupala, Rantala, Alanen ja Takala. Neljä viimeiseksi mainittua olivat syntyneet 1700-luvun puolivälissä, jolloin Takalan kantatila jaettiin neljään yhtä suureen osaan. Nämä tilat tunnettiin myös nimellä Uusikartano. Osa Unajan taloista, Jokela, Rantala (Ylinen), Alanen ja Takala, laskettiin kuuluvan Voiluodon kylään, vaikka ne maakirjojen olivat aina kuuluneet Unajaan.²⁰

Unajan kylätontti sijaitsi vuonna 1816 valmistuneen isojakokartan mukaan nykyisen Unajantien länsipuolella nykyisen Viihdepuistontien ja Unajanjoen väliin jäävällä alueella Helon, Jokelan ja Takalan talojen paikalla. Kylätontti on edelleen havaittavissa. Helon talo sijaitsi jo vuonna 1816 hieman lännempänä ja erillään ja muista taloista. Koska kylä sijaitsi meren rannan läheisyydessä, levittäytyivät pelto- ja niittyalueet kylän ympärille siten, että melko suuri osa viljelyalueista sijaitsi nykyisen valtatie 8:n itäpuolella.

¹⁹ Papunen 1972, 130.

²⁰ Papunen 1972, 130–131.



Vuoden 1816 kylätontti asemoituna nykykarttaan.

Tielinjaukset vastasivat kylätontin kohdalla tuolloin jo pääosin nykyisiä linjauksia. Pohjanlahden historiallinen rantatie kulki pohjois- etelä –suunnassa kylätontin läpi (nykyinen Unajantie). Rantatie risteytyi idästä saapuvan nykyisen Vähä-Unajantien kanssa joen pohjoispuolella. Unajanjoen yli kulki silta. Nykyisen Unajantien länsipuolella kulki tielinjaukset osapuilleen nykyisten Pikimyllyntien ja Lätäköntien kohdilla. Pikimyllyntie johti näihin aikoihin huomattavasti kylää lähempänä sijainneelle Unajanlahdelle.

Tielinjaukset sekä kylätontti olivat säilyneet pääosin entisellään vuodelta 1903 olevan venäläisen topografikartan mukaan. Kylätontti erottuu selkeästi kylän keskellä, mutta pienimuotoista asutusta oli levinnyt enemmän nauhamaisesti teiden varsille. Rinteeseen nykyisten Kapasaarentien ja Pyhärannantien väliin sekä läheisyyteen oli syntynyt 1800-luvun aikana pienimuotoista mäkitupa-asutusta ja rakennuskannasta päätellen tilanne jatkui myös 1900-luvun alkupuolella. Nykyisestä Vaatturintie-nimestä voidaan päätellä, että alueelle syntyi myös käsityöläisasutusta. Vuoden 1903 kartan mukaan kylässä oli vähintään seitsemän tuulimyllyä. Näistä kolme sijaitsi aivan kylätontin vieressä Unajantien itä- ja länsipuolella.



Unajan kylän keskustaa vuoden 1903 venäläisessä topografikartassa. Ryhmäkylä on osittain hajonnut ja levittäytynyt nauhamaiseksi teiden varsille.



Unajan historiallinen kylätontti Kortelan suunnasta kuvattuna. Kylän läpi kulkee myös historiallisesti merkittävä pohjanlahden rantatie. Alakuvassa kylätontti vuonna 1924. (Satakunnan Museo)





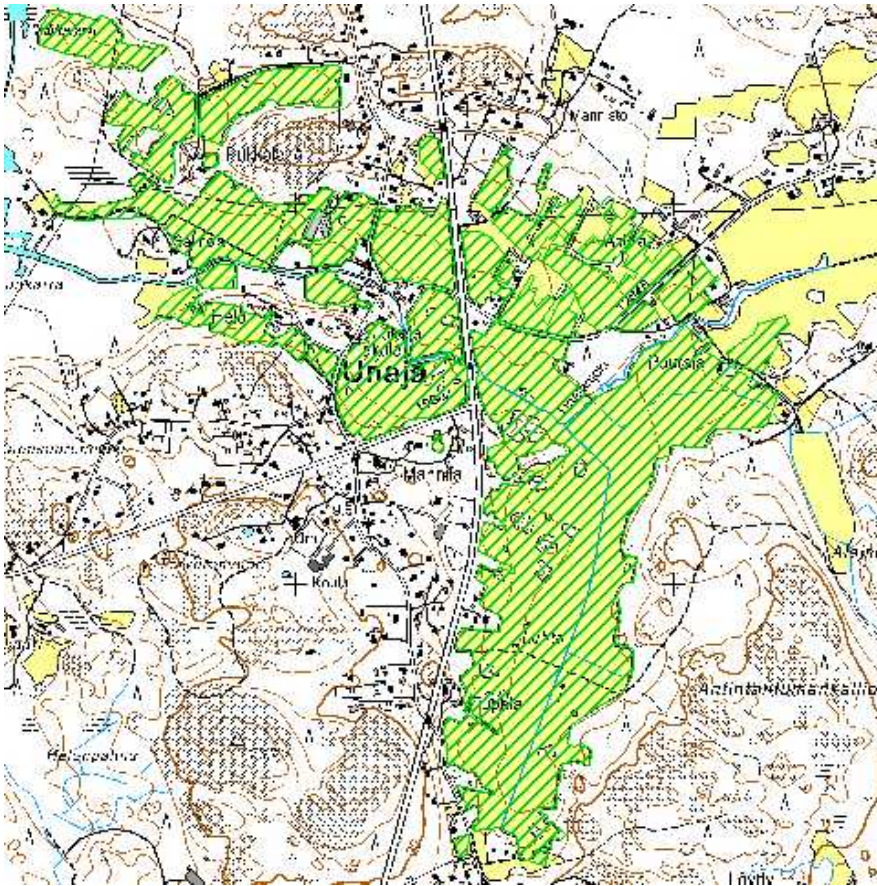
Unajan kylätontti etelästä kuvattuna. Tien varressa Takalan talon rakennuksia. Kuva Olli Joukio.

NYKYTILA

Ympäristö

Unaja on määritelty valtakunnallisesti merkittäväksi rakennetuksi kulttuuriympäristöksi. Tämän alueen rajaus noudattaa melko loogisesti historiallisten viljelyalueiden rajausta ja sitä ei ole siten tarvetta muuttaa.

Unajan asutus on keskittynyt melko tiiviisti Unajanlahden pohjukkaan historiallisesti merkittävän entisen pääväylän eli Pohjanlahden rantatien varrelle. Rantaviiva on paennut vuosisatojen aikana kauemmaksi. Unajan kylä on säilyttänyt hyvin perinteisen luonteen. Kuitenkin aivan viime vuosina historiallisella kylätontilla sijaitsevien rakennusten eräänlainen ylikorjaaminen on vahingoittanut tätä yleisilmettä. Alueen merkittävin ominaisuus on sen maisemallinen arvo alueen jakavan valtatie 8:n molemmin puolin. Historialliset viljelykset sijoittuvat Unajanjoen halkomalle tasangolle, jota reunustaa kallioiset metsäaukeat. Valtatie 8:n itäpuolella viljelyalue rajautuu Vasaraisten kylän viljelyksiin.



Vuoden 1816 isojakokartan mukaan piirretyt pelto- ja niittyalueet, jotka ovat edelleen viljelykäytössä.

Maisema on erittäin merkittävä sekä valtatie 8:lta että Pyhärannalle ja Vasaraisiin johtavilta teiltä katsottuna. Kyläkeskus on edelleen selkeästi havaittavissa viljelysten keskellä. Kylän jo vuosisatoja käytössä olleet pelto- ja niittyalueet ovat edelleen suurelta osin viljelykäytössä. Tien itäpuolinen osa on harvemmin rakennettua.



1800-luvulla valmistunut kaksiaukkoinen kivilta historiallisella kylätontilla. Kuva Olli Joukio.



Valtatie 8:n molemmin puolin levittäytyy maisemallisesti ja historiallisesti merkittävät viljelyaukeat. Kylätontti erottuu länsipuolella selkeästi tielle. Valtakunnallisesti merkittävän kulttuuriympäristön alueella mahdollinen uudisrakentaminen sekä rakennusten liioiteltu korjaaminen tulee rikkomaan kokonaisuutta. Alakuvassa näkymä Löytyn tieltä kohti Tupalan rakennusryhmää. Tien reunan rehevöityminen saattaa haitata näkyvyyttä. Kuvat Olli Joukio.



Rakennuskanta

Varsinaisen historiallisen kyläkeskuksen muodostavat Unajantien varrella sijaitsevat Takalan, Helon, Uusikartanon sekä Rantalan parhaiten säilyneet vanhat tilat. Helon tilan historia ulottuu aina 1600-luvulle saakka.²¹ Myös hieman kauempana luoteessa peltoaukeiden keskellä sijaitseva Pukalan tila on osittain hyvin säilynyt. Valtatien itäpuolella merkittävimmät rakennusryhmä ovat aivan valtatie varressa oleva Tupalan rakennusryhmä sekä idempänä peltoaukeiden keskellä oleva Poutalan rakennusryhmä. Lähivuosina maisemallisesti ja kulttuurihistoriallisesti merkittävän varsinaisen kylätontin alueen rakennuksia on korjattu melko voimakkaasti ja tämä on valitettavasti jättänyt jälkensä kylätontin ulkoilmeeseen. Kokonaisuus on tästä huolimatta edelleen merkittävä.

Kapasaarentien ja Pyhärannantien välinen alue on rakennettu pääosin 1910- ja 1920-luvulla. Alueella oli aikanaan Takalan tilan mäkitupatontteja sekä käsityöläisasutusta. Osa rakennuksista on melko hyvin säilynyt, mutta monet ovat kokeneet merkittäviä muutoksia ilmeisesti 1980- ja 1990-lukujen aikana. Pienimuotoinen rakennuskanta sekä päällystämättömät kylätiet muodostavat silti merkittävän kokonaisuuden.

Pyhärannantien eteläpuolella rakennuskanta muuttuu kylätonttia pienimuotoisemmaksi ja iältään melko kirjavaksi. Unajantien varrella on joitakin hyvin säilyneitä 1900-luvun alkupuolen sekä jälleerakennuskauden rakennuksia. Osa rakennuksista sijaitsee näkyvällä paikalla valtatie 8:n varrella. Alueen merkittävimmät rakennukset ovat Unajan koulu, jonka vanhempi osa on säilynyt melko hyvin 1920–30-lukuihin viittaavassa ulkoasussa sekä alun perin vuonna 1912²² valmistunut nuori-oseuratalo.

Unajassa toteutettiin rakennuskulttuuriselvitys vuonna 1986. Rakennukset sekä jonkin verran myös ympäristö, ovat kokeneet muutoksia viimeisen 25 vuoden aikana, joten mahdolliseen kaavoitustyöhön liittyvä uusi rakennuskulttuuriselvitys olisi erittäin ajankohtainen.

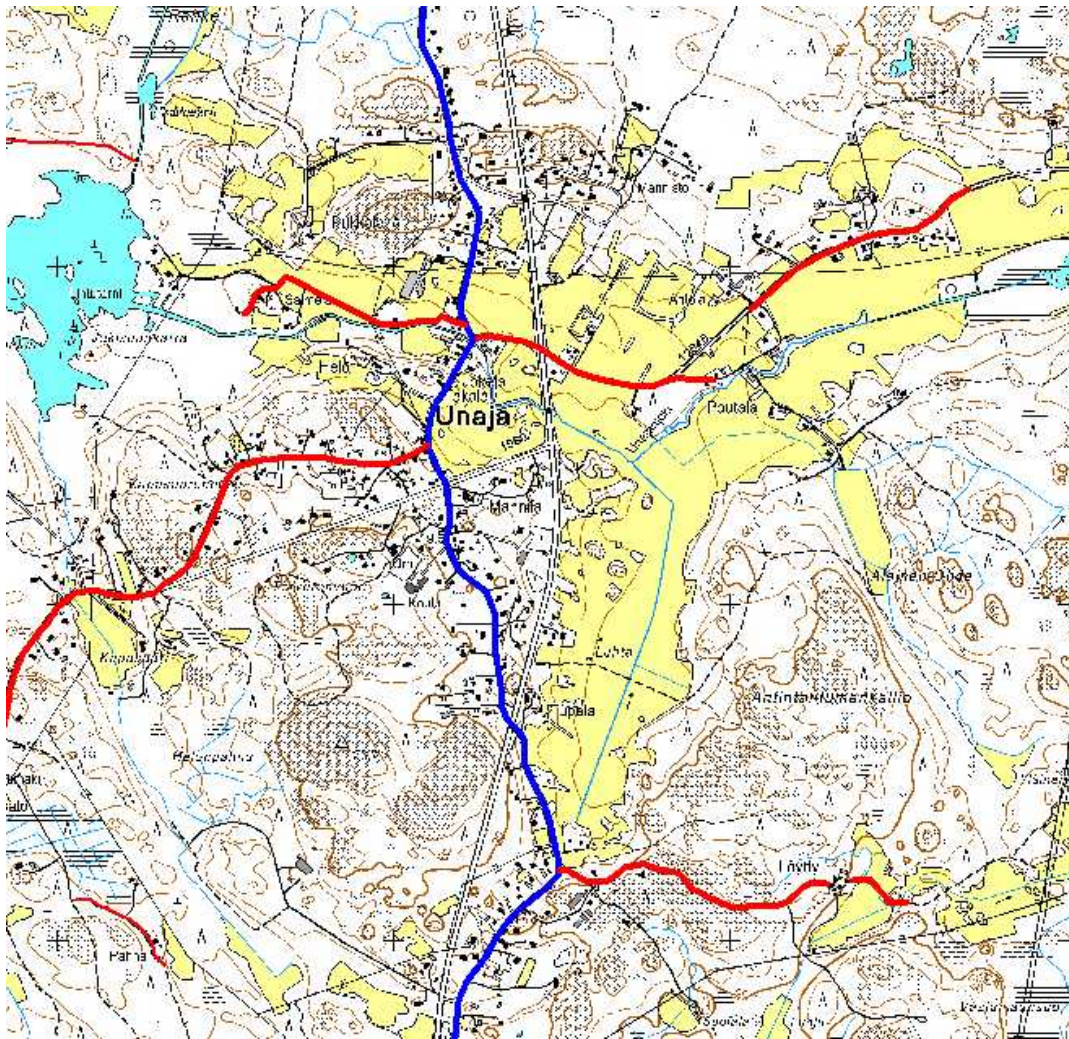
Tiet

Unajan kylätontin läpi kulkee historiallisesti merkittävä Pohjanlahden rantatie. Tie kulkee etelästä Vermuntilasta Kulamaan, Hurukallion, Metomaantien ja Löytyntien kautta kohti Unajaa. Vanha soratie alittaa valtatie 8:n ja jatkuu tien länsipuolella asfaltoituna Unajantienä pohjoiseen kohti Kortelaa. Tämän merkittävän tien linjaus on säilynyt suurelta osin vuosisatojen ajan. Unajan historiallisen kylätontin kohdalla tie ylittää Unajanjoen, jossa on kaksiholvinen, vuonna 1900 valmistunut kivisilta. Sillan jälkeen itään kääntyvä tie johtaa Vasaraisiin ja se on säilyttänyt linjauksensa osittain viimeistään 1700–1800-lukujen vaihteesta. Myös joen pohjoispuolella länteen kääntyvä Lätäköntie on merkitty vuoden 1816 isojakokarttaan sekä 1900-luvun alun senaatinkarttaan.

Anttilaan ja Voiluotoon sekä Pyhärannalle kulkevan tien vanha linjaus kulki Unajan kylätontin eteläpuolella nykyistä Kapasaarentietä pitkin ja vaihtuu Kapasaarensuuhon. Kapasaarensuuhon yhteydessä Pyhärannantiehen, jatkuu linjaus edelleen vastaavana, kuin se oli viimeistään 1800-luvulla.

²¹ Rauman maalaiskunta. Rakennuskulttuuriselvitys I. Sorkka, Unaja. Rauman mlk kaavoitus- ja mittauslaitos 1986.

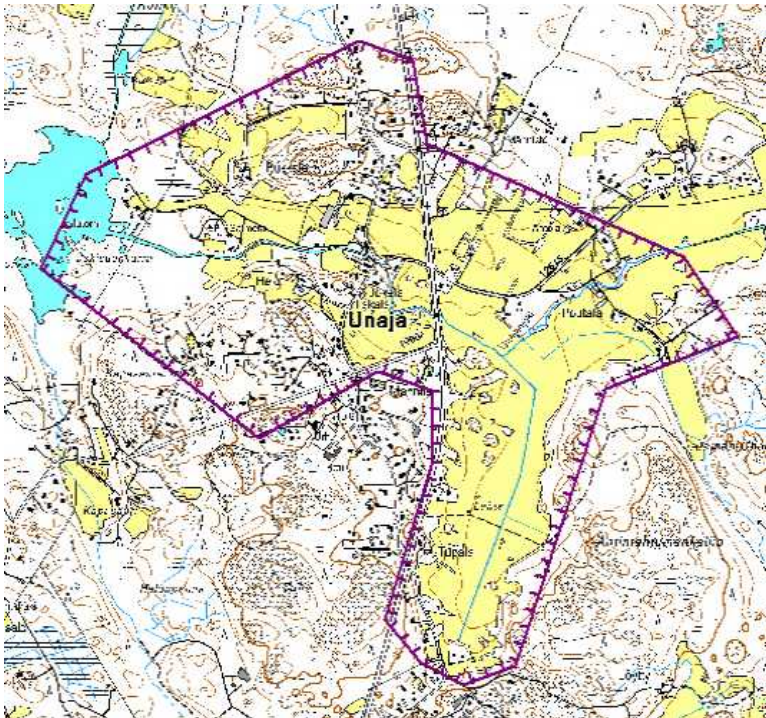
²² Rauman maalaiskunta. Rakennuskulttuuriselvitys I. Sorkka, Unaja. Rauman mlk kaavoitus- ja mittauslaitos 1986.



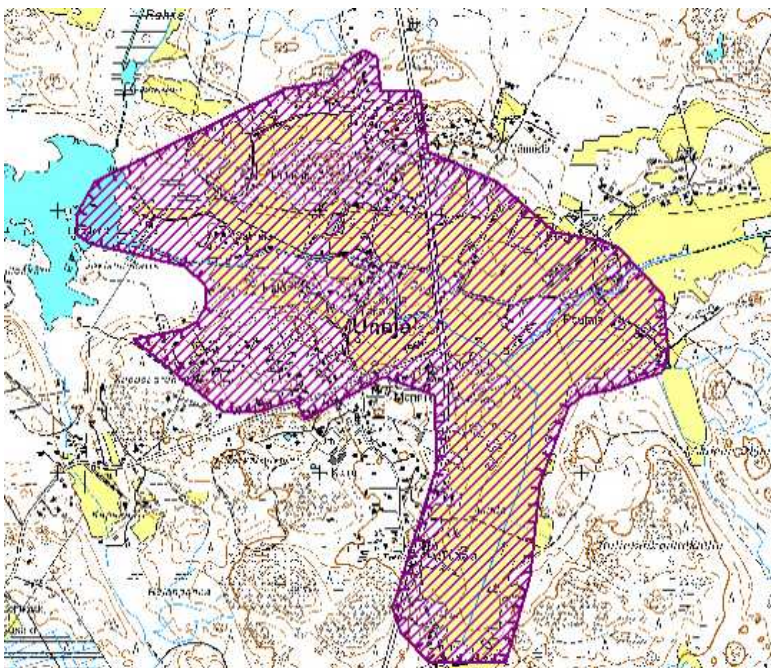
Unajan säilyneet tielinjaukset piirrettyinä vuoden 1903 venäläisen topografikartan mukaan. Sinisellä merkitty linjaus on historiallisesti merkittävä pohjanlahden rantatie.

Arvoalueiden rajaus

Unajan Satakunnan rakennusperintö 2005 –inventoinnissa maakunnallisesti merkittäväksi arvotun alueen rajaus on tarkastettu maastossa ja siten looginen. Sen sijaan valtakunnallisesti merkittävän kulttuuriympäristöalueen rajaus on hyvin suuripiirteinen. Alueiden rajaus vastaa toisiaan suurelta osalta. Siten alueen rajaus voisikin tietyissä kohdin seurata maakunnallisesti merkittävän alueen rajausta. Tietyiltä kohdilta maakunnallisesti merkittävä alue jäisi edelleen laajemmaksi ja valtakunnallisesti merkittävä rajaus noudattaisi tarkemmin historiallisesti merkittäviä viljelyalueita.



Yläkuvassa Unajan nykyinen RKY-alueen rajaus. Alakuvassa korjausehdotus rajaukseen.



Ongelmakohdat ja uhkatekijät

Varsinaisella historiallisella kylätontilla on viime vuosina toteutettu monissa rakennuksissa korjauksia. Monet näistä korjauksista ovat olleet varmastikin aiheellisia, mutta alueella on havaittavissa myös selkeää "ylikorjaamista". Rakennuksissa on saatettu kerralla uusia ikkunoiden lisäksi rakennuksen vuoraus, eli toisin sanoen koko rakennuksen ulkoasu. Kylätontilla aikaisemmin sijainneista

kaupparakennuksista on hävinnyt elinkeinohistoriasta kertovat jäljet. Muutokset ovat vaikuttaneet valtakunnallisesti merkittävän kylämiljöön luonteeseen. Kylätontin sekä sitä ympäröivien historiallisten viljelyaukeiden alueella mahdollinen uudisrakentaminen tulee vaurioittamaan eheää kokonaisuutta.

Kylätontilla Helon tilalla sijaitseva Unajan viihdepuisto ei nykyisellään riko vielä huomattavasti eheää kylämaisemaa. Viihdepuiston kaupallinen luonne huomioiden toimintojen laajentamisen paine saattaa kuitenkin uhata kulttuuriympäristöä tulevaisuudessa.

Kuten monessa muussakin Rauman alueen kylässä, joista aukeaa maisemalliset merkittävät näkymät historiallisille viljelyalueille, myös Unajassa näkymiä uhkaa tienvarsien sekä ojien että jokien varsien liiallinen rehevöityminen. Unajassa valtatie 8:n molemmin puolin aukeava maisemallinen kokonaisuus on ehkäpä koko alueen merkittävin. Rehevöitymistä oli havaittavissa Pyhärannantien varressa sekä Tupalan taloryhmän läheisyydessä Löytyntien varressa alikulun itäpuolella. Jälkimmäisessä tapauksessa kyseessä on historiallisesti merkittävä pohjanlahden rantatie. Alueella ainoana maisemallisena vauriotekijänä voidaan pitää valtatie 8:n reunalla Tupalan rakennusryhmää vastapäätä sijaitsevaa kookasta teollisuushallia.

VOILUOTO

HISTORIAA

Merenlahden pohjukassa Kaljasjoen varrelle syntynyt Voiluodon kylä on asutettu keskiajalla 1300–1400-lukujen aikana.²³ 1560-luvulla Voiluodon kylä käsitti 8-9 taloa.²⁴ Maankohoamisen seurauksena kylä on jäänyt kauemmaksi rantaviivasta.

Voiluodon sekä viereisen Anttilan kylissä toteutettiin isojako vuonna 1781 ja sitä täydennettiin vuonna 1816. Voiluoto kuului Unajan jakokuntaan. Ennen isojakoa Voiluodon sekä Pyhämaan (Pyhäranta) pitäjän omistussuhteet olivat riidanalaiset. Vaikka kihlakunnanraja erottikin voiluotolaiset ja Pyhämaan kukolalaiset toisistaan, katsoivat voiluotolaiset omistavansa metsäalueita myös nykyisen Pyhärannan puolella. Toisaalta Pyhämaan kukolalaiset pitivät karjaansa Unajan jakokunnan alueella Leppäkarissa ja Tarvonkarissa. Isojaon jälkeen ulkoniittyjen omistussuhteita ei määritelty ja Pyhämaan kylien karjaa laidunsi edelleen Unajan jakokunnan alueella. Kihlakunnan, pitäjien ja

²³ Papunen 1959, 65.

²⁴ Riionheimo 2009. Satakunnan 1560-luvun kylät. Paikkatietoraportti.

kylien rajaksi määriteltiin Köyhyytenperän lahti sekä sammaloitunut kiviröykkiö Jyrkäharjaniemi -nimisestä paikassa.²⁵

Vuoden 1816 kartan mukaan Voiluodon kylä käsitti 7 taloa. Neljä Unajan kylän taloa katsottiin kuuluvan Voiluotoon. Voiluodossa oli maakirjan mukaan Heikki Hakunin sekä Matti Hakunin talot, Perola, Hallio, Mäkelä, Kari sekä Yrjälä. Näistä Mäkelä esiintyi myös Anttilan kylän yhteydessä, joten rajat olivat pahasti sekaisin.²⁶



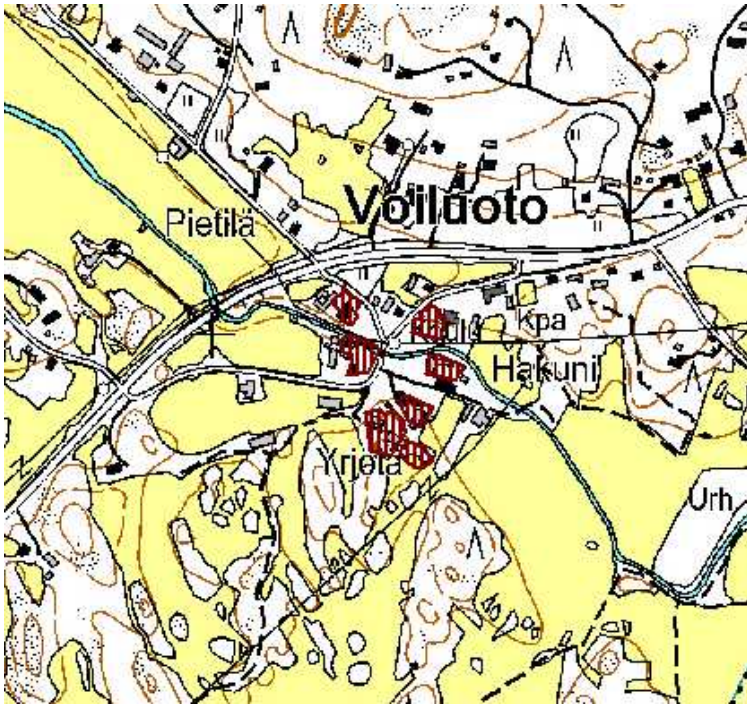
Osa Voiluodon isojakokartasta vuodelta 1816. Yläosassa näkyy vuonna 1835 kuivatun Salmijärven eteläpää.

Kylätontti sijoittui Voiluodon kylätien sekä Vainilantien varrelle. Viljelyalueet sijaitsivat kylän ympärillä ja sijoituivat nykyisen Pyhärannantien pohjois- ja eteläpuolille. Viljelykset jatkuivat tien pohjoispuolella nykyisen Umpkarintien varrella ja ulottuivat miltei rantaviivaan saakka. Umpkarintien ja Perolantien välisellä viljelyaukealla oli vielä isojaon aikana Salmijärvi, joka sittemmin kuivatettiin vuonna 1835. Samalla kuivatettiin myös Voiluodon alueella sijainnut pienempi Marjajärvi. Salmijärven ympäristö oli niittyalueena isojaon aikana.²⁷

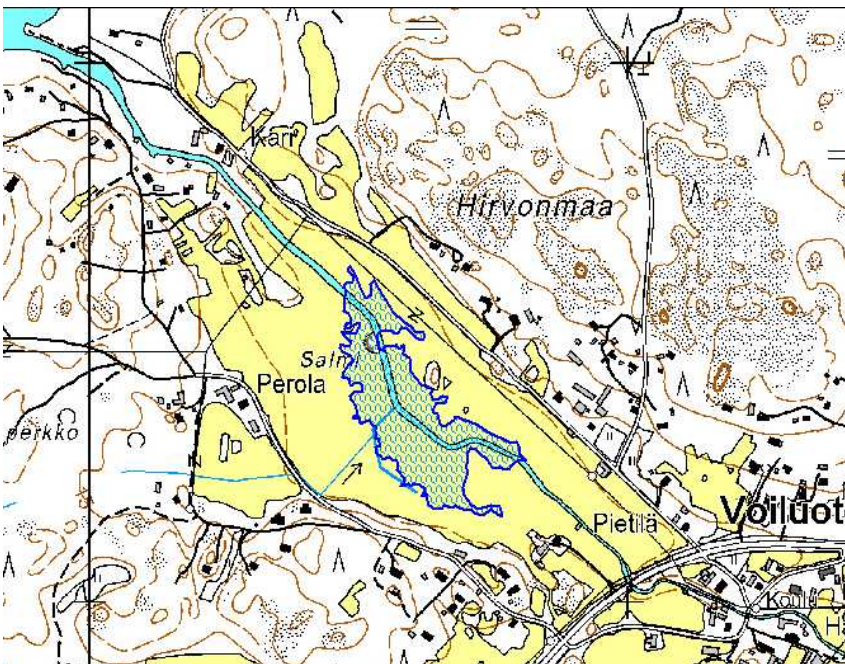
²⁵ Papunen 1972, 131.

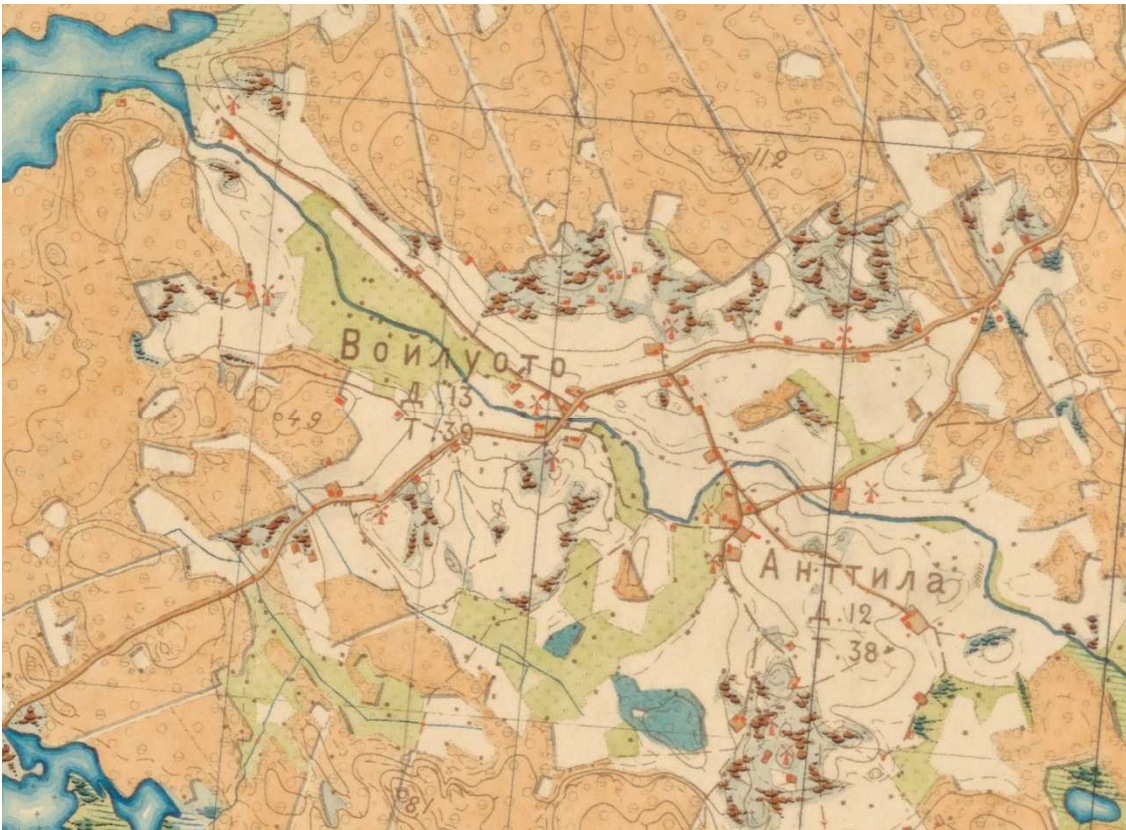
²⁶ Papunen 1972, 131.

²⁷ Papunen 1972, 131–132.



Yläkuvassa vuoden 1816 kylätontti asemituna nykykarttaan. Alakuvassa vielä isojakokartassa esiintynyt, vuonna 1835 kuivattu Salmijärvi.





Voiluodon ja Anttilan kylät vuoden 1903 venäläisessä topografikartassa.

NYKYTILA

Ympäristö

Voiluodon sekä viereinen Anttila ovat määritelty valtakunnallisesti merkittäväksi kulttuuriympäristöksi. Molemmissa kylissä rakennuskanta on säilynyt melko hyvin, vaikka uudisrakentaminen onkin ollut melko voimakasta. Kaksi kylää muodostaa merkittävän maisemakokonaisuuden.

Voiluodon kylä on tyypillinen esimerkki rannikon kyläasutuksesta, jossa talot ovat erillään toisistaan kallioisilla kumpareilla ja pienet peltoalat ympäröivät entisiä saaria. Historiallinen kylätontti on säilynyt samalla paikalla Kaljasjoen varrella jo vuosisatojen ajan. Kylätontilla on edelleen havaittavissa vanha ryhmäkylämalli. Isojaon jälkeen 1800- ja 1900-luvuilla asutus alkoi levitä tyypillisesti nauhamaisesti teiden varsille. Kylätontti ei ole kuitenkaan säilynyt aivan yhtä hyvin kuin viereisessä Anttilassa. Tiet ovat päällystetyt, ja päässet jo melko huonoon kuntoon. Ympäristö on myös pääsyt jonkin verran rehevöitymään. Siirrettyä maa- ja kiviainesta on kasattu keskelle maisemallisesti merkittävää näkymää ja alueen valtareitin varrelle keskeiselle paikalle oli nousemassa uudisrakennus.



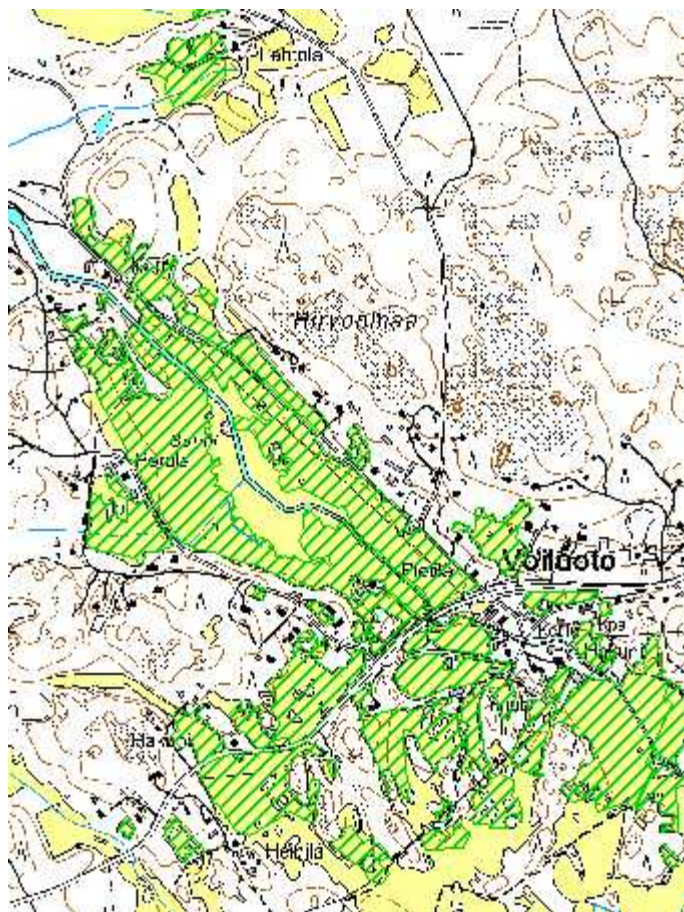
Voiluodon vanhaa kylätonttia. Yläkuvassa Yrjölän rakennus ja alhaalla Hallion rakennuksia. Kuvat Olli Joukio.



Voiluoto rajautuu idässä Anttilan kylään. Pohjoispuolella sijaitsee puolestaan Unajan kylälle kuuluva alue. Etelässä ja lännessä Voiluoto rajautuu Varsinais-Suomen Pyhärantaan. Voiluodon eteläosa on suurelta osin metsäaluetta, jossa on vain vähän asutusta. Kylän rajojen sisäpuolella on runsaasti alueita, jotka kuuluvat Anttilan, Kulamaan sekä Unajan kylille. Voiluodolle kuuluvia alueita sijaitsee myös näiden kylien alueella. Nämä alueet juontavat juurensa vanhoihin nautintaoikeuksiin, jotka käsittivät muun muassa laidunmaita sekä rannikolla lastauspaikkoja.

Kyläkeskus sijaitsee nykyään Pyhärannantien eteläpuolella. Siitä pohjoiseen aukeavat melko rikkoinaset viljelyalueet, jotka ulottuvat miltei merenrannalle saakka. Umpkarintien ja Perolantien väliin jäävä peltoaukea, jota Kaljasjoki halkoo, on vanha osittain entistä järvimaisemaa. Keskellä

aukeaa oli aina vuoteen 1835 pieni Salmijärvi, joka kuivattiin viljelykäyttöön. Muilta osin kylän laajin tallella oleva viljelyaukea on ollut viljelykäytössä jo satoja vuosia.



Voiluodon edelleen käytössä olevat peltoalueet isojakokartan mukaan piirrettyinä.

Rakennuskanta

Voiluodon kylätontti on sijainnut samalla paikalla viimeistään 1700-luvulta. Kylätontilla sijaitsevat edelleen Hallion, Yrjölän ja Hakunin kantatilat. Osa Hallion rakennuksista ajoittuu 1700-luvulle ja ovat siten kylän vanhimpia. Muilta osin kylätontin kantatilojen rakennukset ovat 1800-luvun lopun sekä 1900-luvun alun asuissaan.

Voiluodon kylätien varrelle valmistui 1910-luvulla alakansakoulu sekä 1920-luvulla yläkansakoulu. Molemmat rakennukset ovat maisemallisesti erittäin merkittäviä. Tärkeä osa vanhaa kyläraittimaisemaa on myös entinen kyläkaupparakennus, jonka nykyinen ulkoasu on säilynyt pääosin 1950–1960-luvuilta.



Voiluodon entinen yläkansakoulu. Alakuvassa kylänraitin pienimuotoisempaa, osin hyvin säilynyttä rakennuskantaa. Etualalla nk. Starkin talo. Rakennus on pääosin 1930-luvun muutosasussaan. Koulun läheisyydessä teiden varret ovat rehevöityneet. Kuva Olli Joukio.



Vanhojen kantatilojen lisäksi Voiluodon kylätontilla on pienimuotoisempaa, osittain hyvin säilynyttä rakennuskantaa. Kuva Olli Joukio.

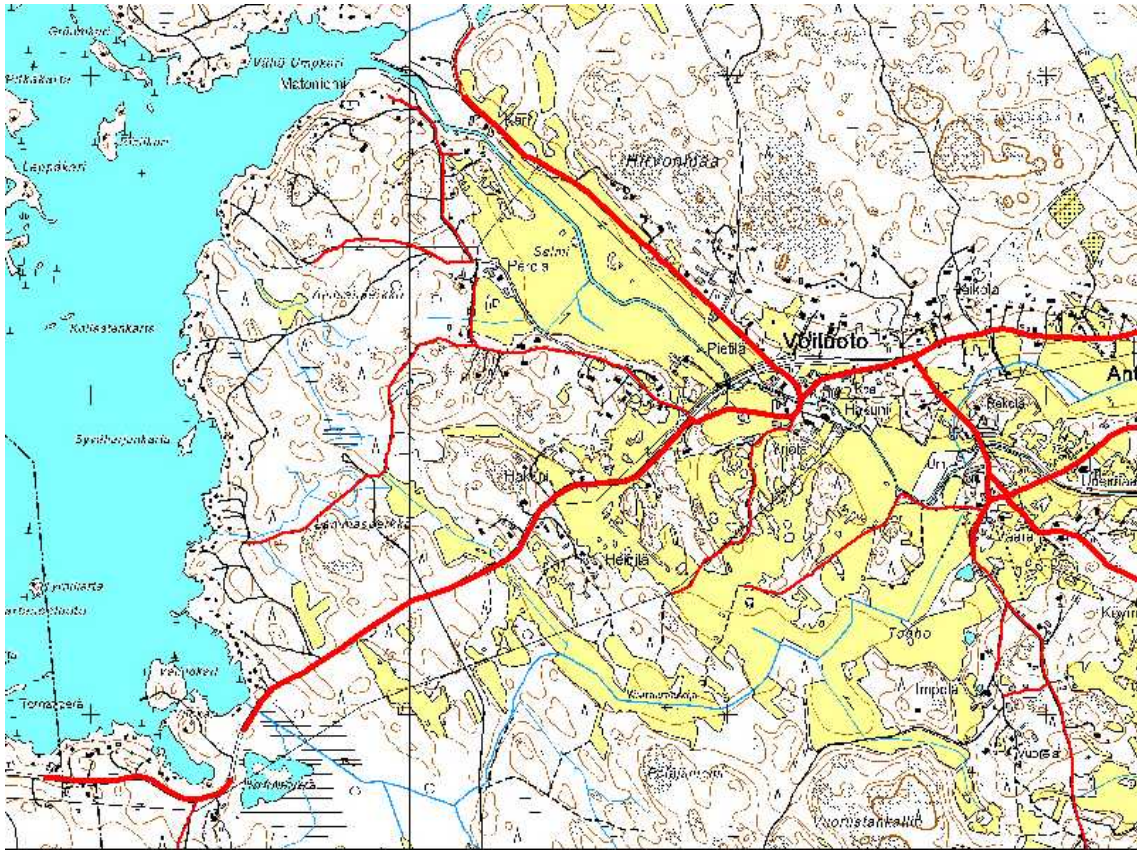
Pyhärannantien pohjoispuolella on iältään melko kirjavaa rakennuskantaa. Viljelyjen keskellä on muun muassa hyvin säilynyt jälleenrakennuskauden asuintila. Rakennuskanta seuraa nauhamaisesti teiden varsia. Maisemallisesti merkittävän elementin muodostavat viljelymaisemassa ulko- ja talousrakennukset, jotka ovat monessa tapauksessa säilyneet asuinrakennuksia paremmin. Sekä Umpkarintien että Perolantien päissä rannalla sijaitsee joitakin kesäasuntoja.

Tiet

Voiluodon kylän tielinjaukset ovat säilyneet pääosin erittäin hyvin. Kyläkeskus sijaitsee Voiluodon kylätien sekä Vainilantien risteyksen ympäristössä. Näiden nykyään päällystettyjen teiden linjaukset ovat säilyneet viimeistään 1800-luvulta. Vanhoja tielinjauksia edustavat myös Umpkarintie, Perolantie sekä Pyhärannantie kylätontin kohtaa lukuun ottamatta. Pyhärannantiessä toteutettu oikaisu ei ole rikkonut kylätonttia, vaan mahdollisesti päinvastoin edesauttanut vanhojen tielinjauksen säilymistä. Kylätontilla sijaitsee myös iäkäs yksiaukkoinen kivisilta.



Kaljasjoen ylittävä vanha kivisilta Voiluodon kylätontilla. Kuva Olli Joukio.



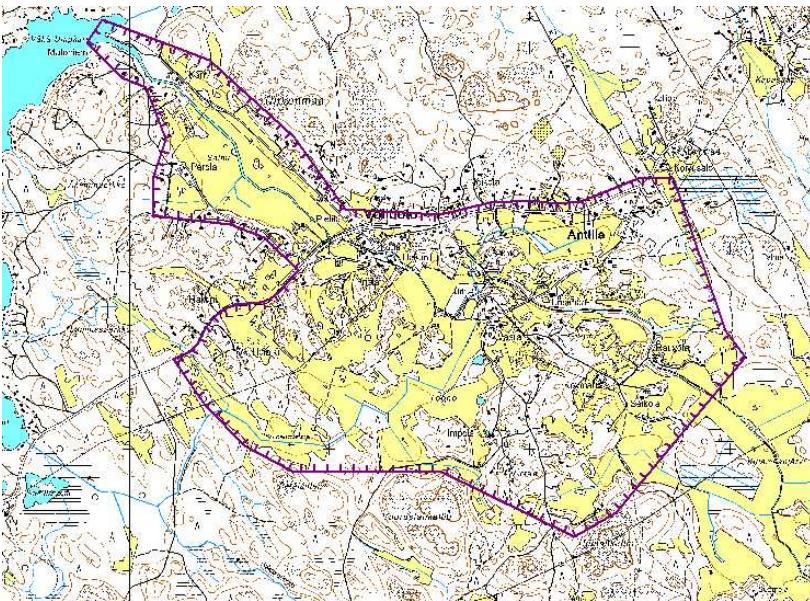
Voiluodon viimeistään 1800-luvulta säilyneet tielinjat piirrettynä vuoden 1903 venäläisen topografikartan mukaan.



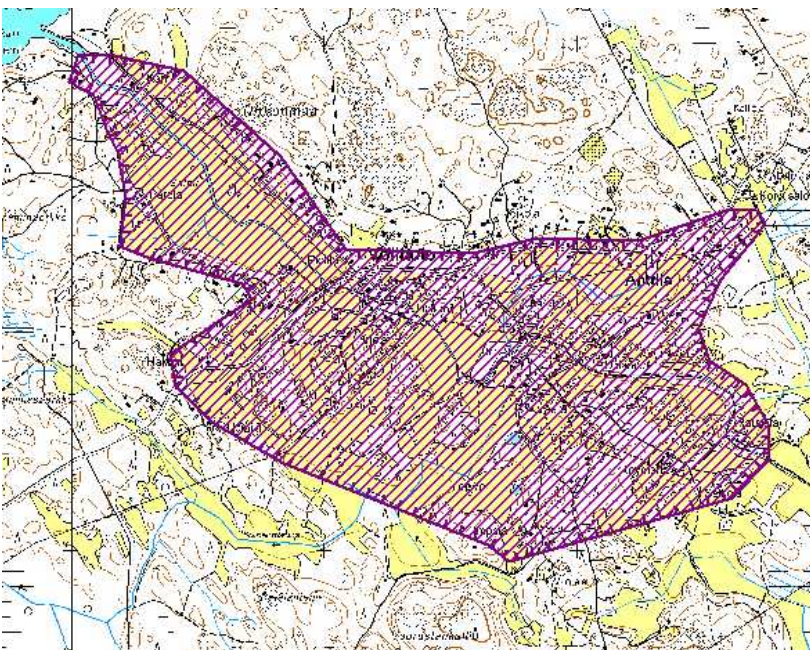
Umpkariin ja Hanhisiin johtava viimeistään 1800-luvulta säilynyt päällystämätön tielinja halkoo vanhaa viljelyma-
semaa. Kuva Olli Joukio.

Arvoalueiden raja

Voiluodon sekä Anttilan kylät ovat huomioitu yhtenäisenä kokonaisuutena sekä valtakunnallisesti merkittäväksi rakennetuksi kulttuuriympäristöksi sekä Satakunnan rakennusperintö 2005:ssä myös maakunnallisesti merkittäväksi. Maakunnallisesti merkittävän alueen raja on tarkastettu aikaan maastossa ja siten looginen. Valtakunnallisesti merkittävän RKY-alueen raja on puolestaan huomattavasti suurempi. Alueiden rajaukset ovat suurelta osin samanlaiset. Siten RKY-alueen rajausta voisi tietyissä kohdin tarkentaa kulkemaan maakunnallisesti merkittävän alueen rajoja. Täten myös valtakunnallisesti merkittävän alueen raja noudattaisi tarkemmin niitä maastokohtia, joita sillä on mitä todennäköisimmin alun perin haettukin eli historiallisesti merkittävät kylätontit rakennuksineen sekä kyliä ympäröivät viljelyaukeat.



Voiluodon ja Anttilan kylien nykyinen RKY-alueen raja. Alakuvassa rajauksen muutosehdotus.



Ongelmakohdat ja uhkatekijät

Voiluodon maisemallisesti ja historiallisesti merkittävän kylätontin ulkoasu oli inventointihetkellä melko sekava. Keskelle kylätonttia oli kasattu maata sekä kiviainesta. Tämä oli kuitenkin mitä ilmeisimmin väliaikainen ratkaisu, mutta se vaikutti koko kylämiljöön näkymään. Suurempana uhkana valtakunnallisesti merkittävälle kylämaisemalle voidaan pitää uudisrakentamista. Esimerkiksi aivan Pyhärannantien varteen kylätontin pohjoispuolelle oli valmistumassa uudisrakennus. Jatkossa uudisrakennusten vastaava sijoittaminen tulee heikentämään alueen kulttuurihistoriallista sekä maisemallista arvoa.

Kylätontin pohjoispuolella aivan koulun läheisyydessä Voiluodon kylätien ja Pyhärannantien oikaisukohdan väliin jäävä alue oli melko pahasti rehevöitynyt ja esti näkymän kylätontille. Koulun lähiympäristö vaikutti melko hoitamattomalta. Ongelmana tässä kohtaa on toimintojen autoituminen. Muun muassa kummatkin koulut eivät ole enää toiminnassa ja myös kyläkauppa on lopetanut. Käyttötarkoitusta vailla jääneet rakennukset saattavat muodostua tulevaisuudessa hoitamattomana ongelmaksi.



Kaksi eri tavalla hoidettua maisemaa: Yläkuvassa valtakunnallisesti merkittävän Voiluodon historiallista kylätonttia ja toivottavasti väliaikaiseksi tarkoitettuja maa- ja kivikasoja. Alakuvassa on Voiluodon eteläosassa Pyhärannantien varressa RKY-alueen ulkopuolella sijaitseva maisemallisesti merkittävä hoidettu ja perinteisellä tyylillä aidattu alue.



ANTTILA

HISTORIAA

Anttilan kylä on perustettu 1300–1400-luvulla. Ensimmäinen kylää koskeva asiakirjamaininta on vuodelta 1540. 1570-luvun alussa kylässä oli tiettävästi 10 taloa.²⁸

Anttilan kylä kuului Voiluodon kanssa samaan jakokuntaan. Isojako saatiin Anttilassa päätökseen vuonna 1813 ja kylä käsitti tuolloin seitsemän taloa. 1750-luvulla Anttilassa oli ollut ainoastaan neljä taloa: Kollanen, Ujula, Hattula sekä Kömäri. Kollanen jaettiin kahtia ja toisesta puolikkaasta tuli Uusitalo. Ujula jaettiin 1770-luvulla Ujulaksi ja Impolaksi. Hattula jaettiin puolestaan 1780-luvulla ja toinen puolikas nimettiin Nordströmiksi. Kömäri säilyi jakamattomana ja siten kylän suurimpana talona. Tilojen halkomiset ja verolukujen muutokset toteutettiin isojakotoimituksen yh-

²⁸ Papunen 1959, 65,72, 337.

teydessä. Ujulalle ja Impolalle erotettiin noin 18 tynnyrinalan laajuisen Myllyjärven vesijättömaa, jonka talot olivat yhdessä osittain muokanneet pelloksi, osittain niityksi.²⁹

Ryhmäkylämallinen kylätontti sijaitsi Anttilantien, Anttilan kylätien sekä Köymärinkulman risteyksessä. Kylätontti oli sijainnut samalla paikalla jo 1500-luvulla.³⁰ Paikalla sijaitsee nykyään muun muassa Väärän tila, Kollasen kantatila sekä Kaunelan tontti, jossa sijaitsi aikanaan Kollaselle kuulunut torppa. Uusitalon (Uusimaa) tila lohkottiin Kollasesta ja se sijaitsi aikanaan nykyisen Gustafssonin rakennuksia vastapäätä. Sittemmin Uusitalo on siirretty kylätontista itään. Köymärin talo oli isojaon aikana Anttilan suurin talo. Se sijaitsi isojaon aikana kylätontilla Kollasen talon eteläpuolella, mutta on sittemmin siirretty kauemmas kaakkoon. Kylätontilla Kollasen rakennusten vieressä sijaitsivat aikanaan myös Ujulasta lohkotun Impolan rakennukset. 1800-luvun puolivälin aikoihin Impolan talon paikka siirtyi nykyiselle paikalleen kylätontista etelään.³¹ Hattulan kantatilan myöhemmistä vaiheista ei ole tietoa.

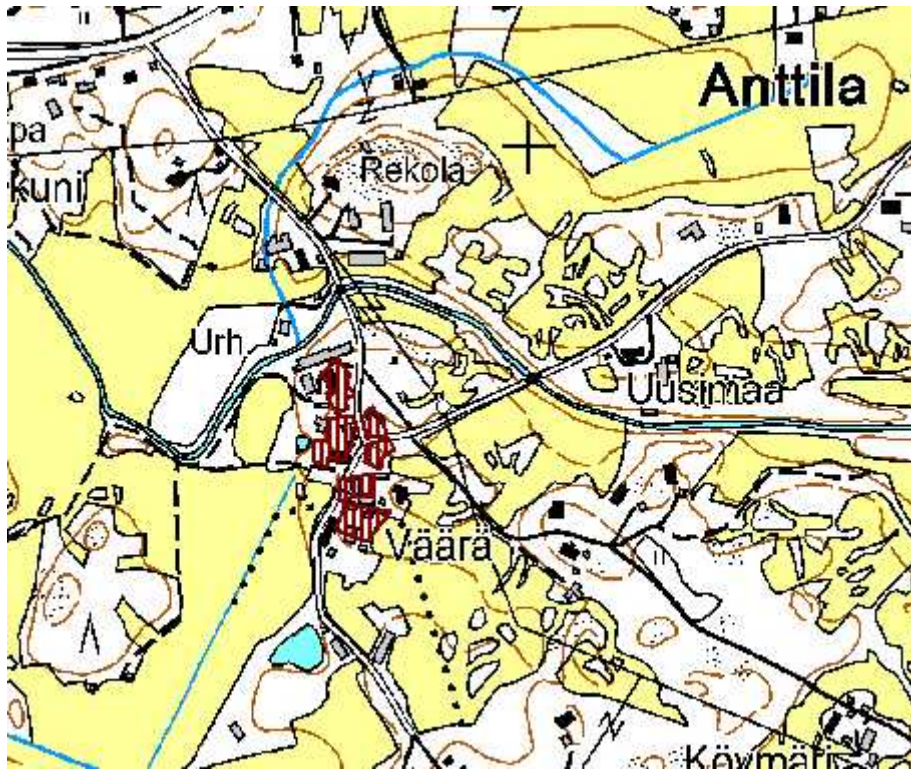


Anttilan isojakokartta vuodelta 1816. Kartassa näkyy vuonna 1835 kuivattu Myllyjärvi. (KA)

²⁹ Papunen 1972, 132.

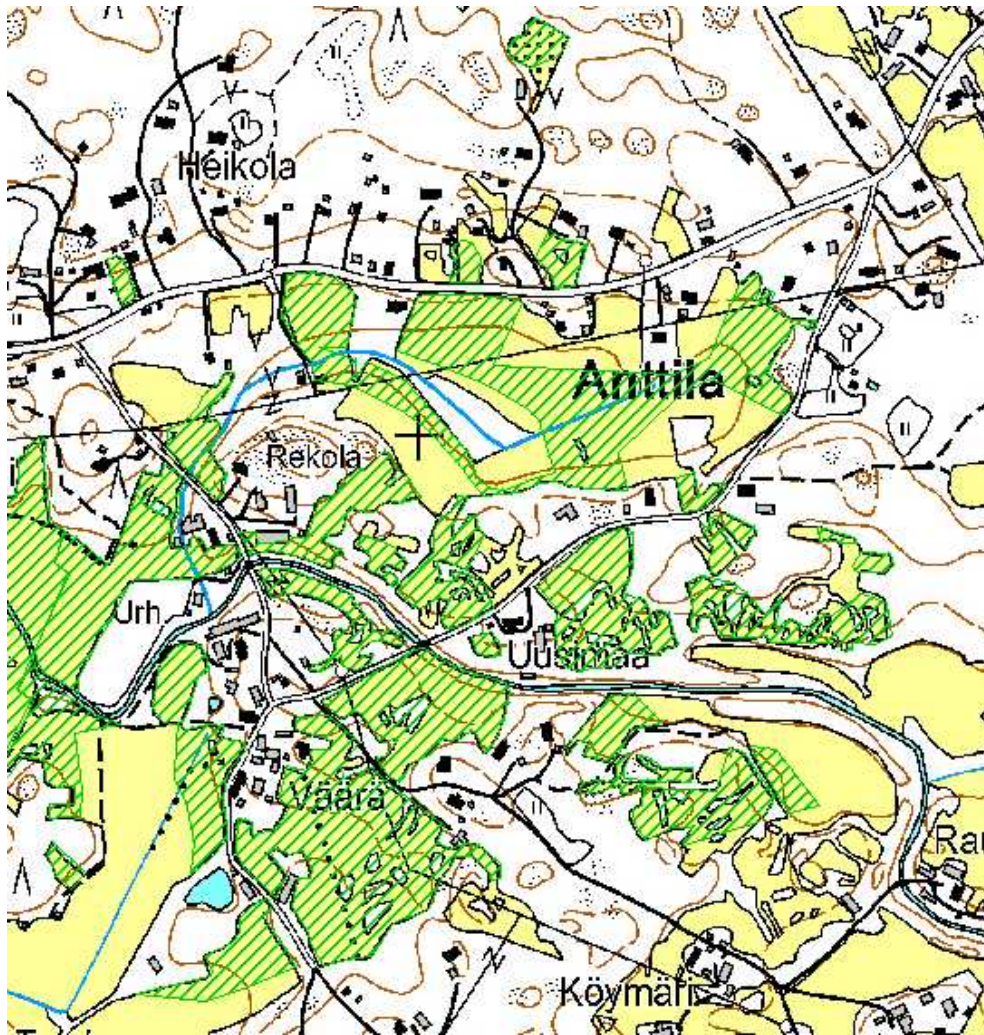
³⁰ Riionheimo 2009. Satakunnan 1560-luvun kylät. Paikkatietoraportti.

³¹ Rauman maalaiskunta. Rakennuskulttuuriselvitys II. Anttila, Voiluoto, Vermuntila ja Sorkka. Rauman mlk kaavoitus- ja mittauslaitos 1988.

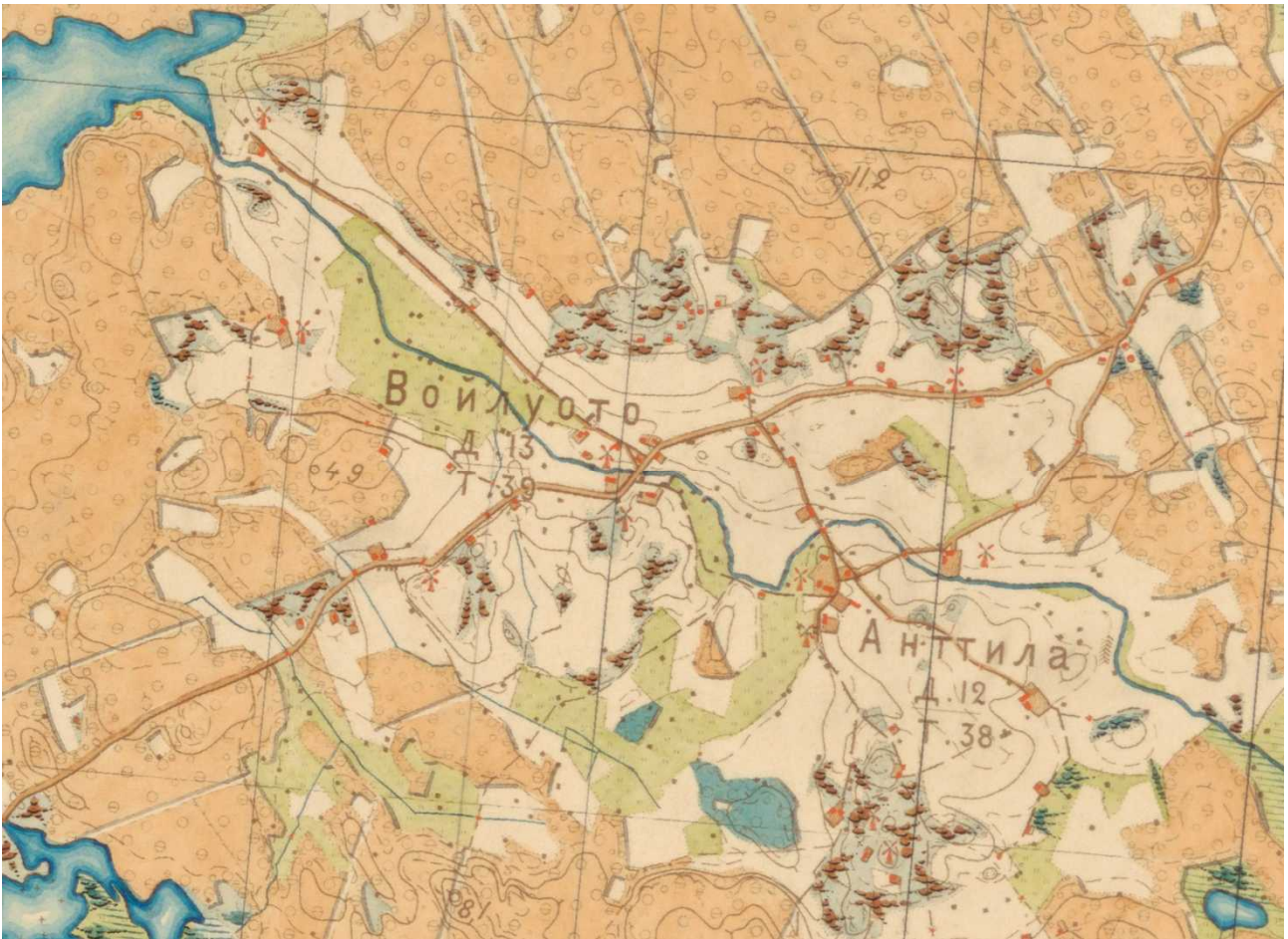


Anttilan vuoden 1816 kylätontti asemoituna nykykarttaan.

Kuten edellä käy ilmi, 1800-luvun aikana vanha kylätontti hajaantui laajemmalle alueelle. Kylätontti ei kuitenkaan autioitunut, vaan säilyi edelleen melko tiivisti rakennettuna. Ajalle tyypillisesti asutus levittäytyi kylätontin ulkopuolella nauhamaisesti teiden varsille. Kylän melko pienipiirteiset viljelykset sijaitsivat kylätontin ympärillä Pyhärannantien eteläpuolella Kaljasjoen molemmin puolin.



Vuoden 1816 isojakokartan mukaan piirretyt Anttilan niitty- ja peltoalueet, jotka ovat edelleen viljelykäytössä.



Anttila ja Voiluoto vuoden 1903 venäläisessä topografikartassa. Anttilan kylätontille oli merkitty kaksi tuulimyllyä sekä kaksi kylätontista etelään.

NYKYTILA

Ympäristö

Anttila on määritelty viereisen Voiluodon kylän kanssa valtakunnallisesti merkittäväksi kulttuuriympäristöksi ja nämä kaksi kylää muodostavat arvokkaan maisemakokonaisuuden. Kyläraitien varsilla on säilynyt paljon iäkästä rakennuskantaa.

Anttilan historiallinen kylätontti sijaitsee edelleen Pyhärannantien eteläpuolella. Kylän edelleen viljelykäytössä olevat pienipiirteiset viljelyalueet sijoittuvat Kaljasjoen molemmiin puolin. Melko selkeästi teiden risteyksessä erottuva kylätontti on melko tiheästi rakennettu. Nykyään kylätontin merkittävin maisemallinen kokonaisuus on Väärän tilan rakennusryhmä. Kylätiet ovat säilyneet kapeina ja päällystämättöminä ja tämä onkin koko kylämiljöön kannalta erittäin merkittävä tekijä. Monessa suhteessa Anttilan kylä on säilyttänyt perinteisen miljöönsä huomattavasti paremmin kuin viereinen Voiluoto.

Viljelyalueet ovat pienimuotoisuudestaan huolimatta maisemallisesti merkittäviä ja peltosaarekkeet sekä niissä olevat rakennukset hyvin hoidettuja. Merkittävää näkyvyyden estävää rehevöitymistä ei ole havaittavissa.



Anttilan kylätontti. Kuva Olli Joukio.



Kivaitaa Uusimaan (ent. Uusitalo) edessä Anttilan kylätien varressa. Kuva Olli Joukio.



Hanhisten alueella on edelleen hyvin säilyneitä vanhoja kalastaja- ja pientiloja. Kuva Olli Joukio.

Anttilan kylään kuuluu myös Hanhisten niemi meren rannalla Voiluodon länsipuolella. Niemi katsottiin aikaisemmin maakunnallisesti merkittäväksi kulttuuriympäristöksi erityisesti pohjoisrannan kalastus- ja pientilojen ansiosta. Alueella on edelleen hyvin säilyneitä kalastustiloja, jotka tulee nähdä paikallisesti merkittäviksi. Alueella tulisi suorittaa rakennusinventointi tilojen tarkemman säilyneisyyden selvittämiseksi.

Rakennuskanta

Anttilan tiheimmän kyläkeskuksen muodostavat Väärän, Kollasen ja Gustafsonin talot. Vanhaa rakennuskantaa on säilynyt kylän laidalla olevien Uusimaan, Köymärin, Seikolan, Impolan ja Rauvolan tiloilla. Kylän torppariasutuksesta ovat muistona Jalon ja Sandbergin torpat kyläraitin varrella. Tilakokonaisuudet ovat säilyneet verrattain hyvin. Vanhimmat säilyneet päärakennukset ovat pitkänurkkaisia. Myös ulko- ja talousrakennukset, jotka muodostavat maisemallisesti merkittävän kokonaisuuden, ovat hyvin säilyneet. Rakennuskanta saa pienimuotoisempia piirteitä kylätontin ympäristön ulkopuolella. Alueella on havaittavissa vanhaa torppa- ja mäkitupalaisasutusta. Myös jälleenrakennuskausi on jonkin verran esillä.

Hanhisissa rakennuskanta koostuu pienimuotoisista kalastaja- ja pientiloista sekä kesäasunnoista. Mitä ilmeisimmin monet entisistä kalastajataloista on nykyään kesäasuntoina.



Köymärin talo Anttilassa. Kuva Olli Joukio.

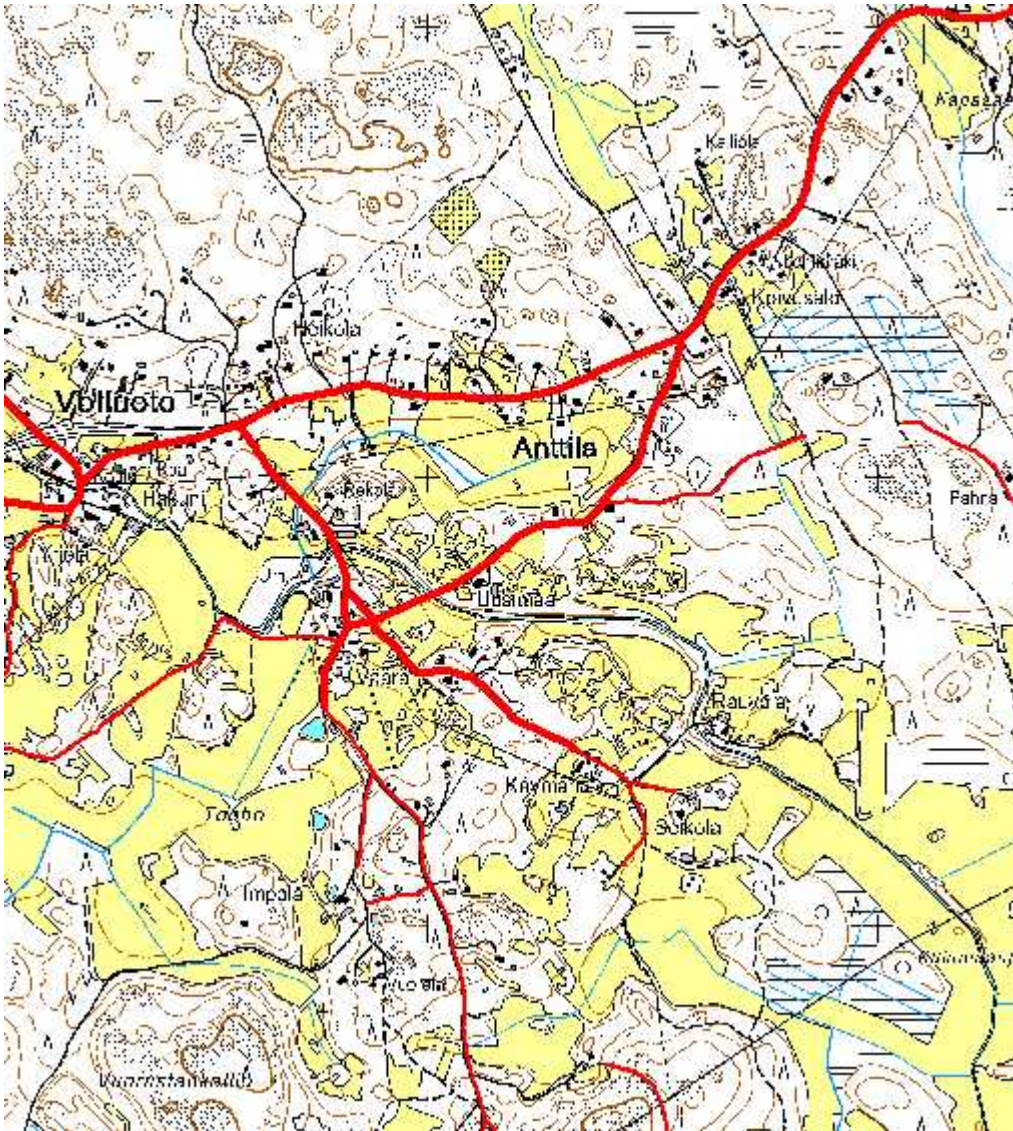


Impolan talon tuulimylly Anttilassa. Kuva Olli Joukio.

Tiet

Anttilan kylän tiet ovat säilyneet koko kuntaa ajatellen erittäin hyvin. Päälystämätön, paikoitellen erittäin tiheä tieverkosto on säilynyt nykylinjauksissaan viimeistään 1800-luvulta ja koko kylämiljöön kannalta huomattava tekijä.

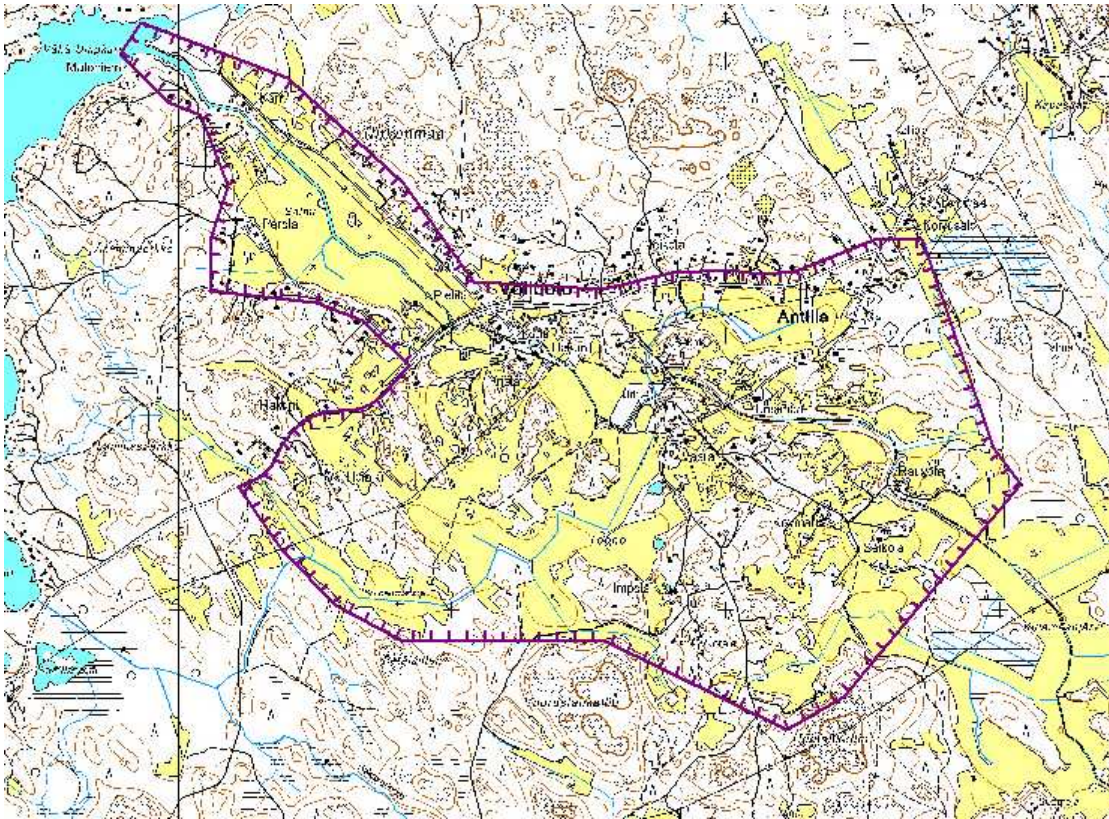
Unajan suunnasta saapuva Pyhärannantie on säilynyt lähiympäristössä linjaukseltaan lukuun ottamatta Voiluodon kylätontin kohtaa. On mahdollista, että pääkulkureitti on kulkenut aikanaan myös Anttilan kylätien ja Anttilantien kautta. Edellä mainittujen teiden lisäksi myös Köymärinkulman sekä Impolantien linjaus on säilynyt viimeistään 1800-luvulta. Myös Hanhisten alueella Hanhistentien linjaus on säilynyt suurelta osin.



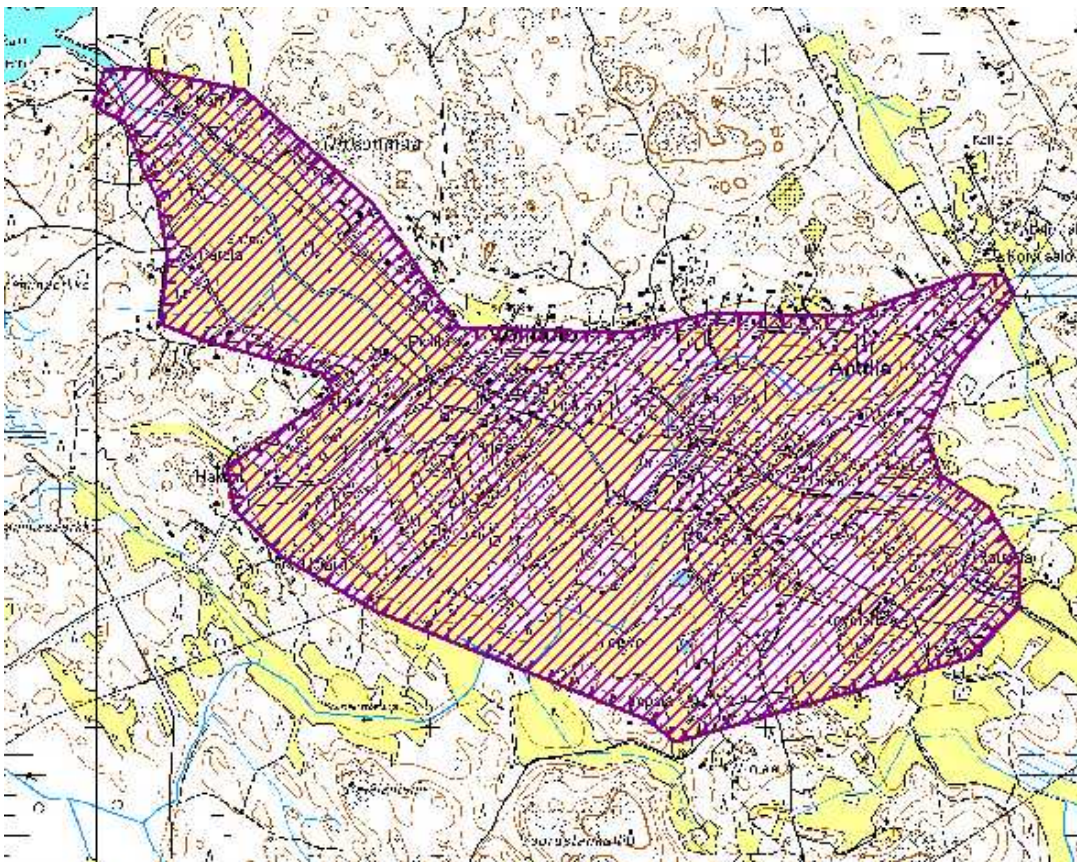
Viimeistään 1800-luvulta säilynyt Anttilan kylän tieverkosto vuodelta 1903 olevan venäläisen topografikartan mukaan.

Arvoalueiden rajaus

Anttilan sekä Voiluodon kylät ovat huomioitu yhtenäisenä kokonaisuutena sekä valtakunnallisesti merkittäväksi rakennetuksi kulttuuriympäristöksi sekä Satakunnan rakennusperintö 2005:ssä myös maakunnallisesti merkittäväksi. Maakunnallisesti merkittävän alueen rajaus on tarkastettu aikaan maastossa ja siten looginen. Valtakunnallisesti merkittävän RKY-alueen rajaus on puolestaan huomattavasti suuripiirteisempi. Alueiden rajaukset ovat suurelta osin samanlaiset. Siten RKY-alueen rajausta voisi tietyissä kohdin tarkentaa kulkemaan maakunnallisesti merkittävän alueen rajoja. Täten myös valtakunnallisesti merkittävän alueen rajaus noudattaisi tarkemmin niitä maastokohtia, joita sillä on mitä todennäköisimmin alun perin haettukin eli historiallisesti merkittävät kylätontit rakennuksineen sekä kylä ympäröivät viljelyaukeat.



Yläkuvassa Anttilan ja Voiludon RKY-alueen nykyinen rajaus. Alakuvassa rajauksen muutosehdotus.



Ongelmakohdat ja uhkatekijät

Anttilan kylässä merkittävimmät mahdolliset uhkatekijät koskevat ehkäpä alueen erinomaisesti säilynyttä tielinjausta. Teiden mahdollinen päällystäminen tulisi muuttamaan kylämiljöötä merkittävästi. Toisaalta tähän ei ole ilmeisesti suurempaa painetta.

Rakennuskanta on hyvin säilynyttä ja pääosin hyvin hoidettua. Liiallista korjaamista ei ole havaittavissa vastaavasti kuin muissa alueen kylissä. Anttila kuuluu kuitenkin valtakunnallisesti merkittävään kulttuuriympäristöön, jossa merkittävänä uhkatekijänä voidaan pitää uudisrakentamista. Kylän alueella on jonkin verran uudempaa rakennuskantaa, mutta erityisesti historiallinen kylätontti sekä kokonaisuudessaan rky-alueen rajojen sisäpuolinen alue ovat erityisen herkkiä enemmälle uudisrakentamiselle.

Lähteet

KARTTAMATERIAALI

Asemoidut Rauman ympäristön isojakokartat 1760-luvulta 1800-luvun alkupuolelle

Asemoidut venäläiset topografikartat vuosilta 1902–1903.

Asemoidut peruskartat 1950–1960-lukujen vaihteesta.

AIKAISEMMAT INVENTOINNIT

Heljala, Minna: Rauman maalaiskunnan rakennuskulttuuriselvitys. 1986–1988.

Kuitunen, Hannele: Kodisjoen kulttuurimaisema ja vanha rakennuskanta. 1999.

PAINETUT LÄHTEET

Alanen, Timo:

Jokipii, Mauno: 1500- ja 1600-lukujen talous. *Satakunnan historia IV*. 1974.

Papunen, Pentti: Rauman seudun historia. Osat I-III.

PAINAMATTOMAT LÄHTEET

Putkonen, Lauri: Satakunnan rakennusperintö 2005.

DIGITAALISET LÄHTEET

Arkistolaitoksen digitaalinen arkisto. digi.narc.fi/digi/

Heiskanen, Jari & Luoto, Kalle: Pirkanmaan 2. vaihemaakuntakaava. Liikenne ja logistiikka. Selvitys muutosalueiden rakennetuista ja arkeologisista kulttuuriympäristöistä. Finnish Consulting Group. 2011.

http://www.pirkanmaa.eu/files/files/maakuntakaavoitus/2vmk_liikenne_logistikka/3_ehdotus/taustaselvityset/pdf/vaihemaakuntakaavaty-ota_varten_laaditut_selvitykset/4_Liikenteen%20kulttuurimaisemat%20raportti_III02112011%282%29.pdf

Lähteenmäki, Mikael: Pohjanlahden rantatie. Pohjanlahden rantatie – Ratsupolusta rannikon matkailutieksi. S. 15-46. *Kulttuurituotannon ja maisemantutkimuksen laitoksen julkaisuja XV*. Turun yliopisto 2009.
http://www.doria.fi/bitstream/handle/10024/46931/pohjanlahden_rantatie.pdf?sequence=1

Kiinteistötietojärjestelmä, Maanmittauslaitos. www.ktj.fi

Museovirasto. Muinaisjäännösrekisteri. kulttuuriympäristö.nba.fi/netsovellus/rekisteriportaali/mjreki/read/asp/r_default.aspx

Museovirasto. Valtakunnallisesti merkittävät rakennetut kulttuuriympäristöt. www.rky.fi

Riionheimo, Anna: Satakunnan 1560-luvun kylät. Paikkatietoaineisto.

