

Rauman kaupunki

Kaavoitus

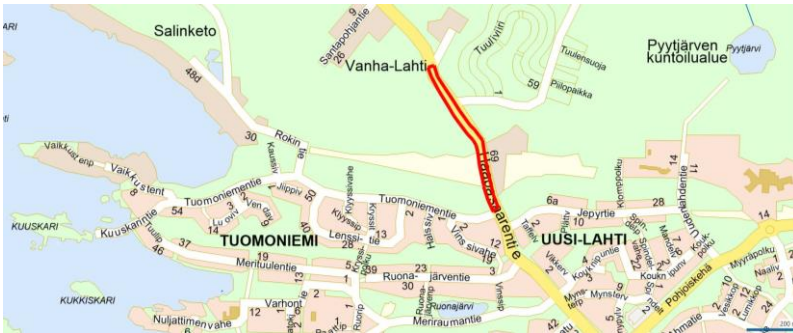
Asemakaava

AK 19–010

Haapasaarentien eteläosa

Asemakaavan selostus, joka koskee 11.6.2020 päivättyä asemakaavakarttaa.

Asemakaavan tavoitteena on mahdollistaa maantien 12763 (Haapasaarentie) lakkaaminen maantienä asemakaava-alueen (AK 19–010) osalta ja kyseisen alueen muuttaminen kaupungin kaduksi. Samalla Vanhalahdi II asemakaavan alue yhdistyy kiinteäksi osaksi keskustan asemakaavarakennetta.



Kaava-alueen sijainti.

Asemakaavan muutos koskee:

Rauman kaupungin 19. kaupunginosaa, kiinteistön 684–895–1–2763 aluetta.

Asemakaavan muutoksella muodostuu:

Rauman kaupungin 19. kaupunginosan katualuetta.

Kaavan laatija:

Rauman kaupungin tekninen virasto / kaavoitus

Kaavoitusarkkitehti Henrik Keitaanniemi

Kanalinranta 3

26100 Rauma

Puh. 041 730 0280

Vireilletulo: Kaavoituskatsaus 2020, kuulutus 26.3.2020

Hyväksyminen: Kaupunginvaltuusto 30.11.2020 (KV 94§)

Sisällys

1. Lähtökohdat	5
1.1 Selvitys suunnittelualueen oloista.....	5
1.1.1 Alueen yleiskuvaus	5
1.1.2 Luonnonympäristö.....	5
1.1.3 Rakennettu ympäristö	5
1.1.4 Historiaa.....	5
1.2 Lähtötiedot ja selvitykset	6
1.2.1 Maanomistus.....	6
1.2.2 Pohjakartta.....	6
1.2.3 Luontoselvitys	6
1.2.4 Maisemaselvitys	7
1.2.5 Rauman keskustaajaman kulttuuriympäristöselvitys.....	7
1.2.6 Rakennusinventointi	8
1.3 Suunnittelutilanne	8
1.3.1 Maakuntakaava.....	8
1.3.2 Yleiskaava	12
1.3.3 Asemakaava	16
1.3.4 Rakennusjärjestys.....	17
2. Asemakaavamuutoksen tavoitteet	18
2.1 Asemakaavamuutoksen tavoitteet.....	18
2.2 Tavoitteiden suhde ylemmän asteen kaavoihin	18
3. Asemakaavan suunnittelun vaiheet	19
3.1 Asemakaavan suunnittelun tarve	19
3.2 Suunnittelun vaiheet.....	19
3.2.1 Aloitus	19
3.2.2 Asemakaavaluonnos.....	19
3.2.3 Asemakaavaehdotus.....	20
3.2.4 Osallistuminen, vuorovaikutusmenettely ja viranomaisyhteistyö	20
4. Asemakaavan kuvaus	22
4.1 Kaavan rakenne.....	22
4.2 Korttelialueet ja mitoitus	22
4.3 Kaavamerkinnot ja -määräykset.....	22
4.4 Nimistö.....	22
5. Kaavan vaikutukset	23
5.1 Kaavan vaikutukset.....	23
6. Asemakaavan toteutus	25
6.1 Asemakaavan toteutus.....	25

Liiteasiakirjat:

1. Tilastolomake
2. Osallistumis- ja arviointisuunnitelma
3. Hakemistokartta
4. Asemakaavakartta
5. Luonnoksesta saadut lausunnot
6. Lyhennelmät luonnosvaiheen lausunnoista ja vastineet niihin

Tiivistelmä

Kaava-alueen sijainti

Kaava-alue sijaitsee Rauman Vanha-Lahdessa n. 2,5 kilometrin säteellä keskustasta luoteeseen ja on pinta-alaltaan 1,5566 ha. Kaavoitettava alue käsittää 626 metriä Haapasaarentietä Tuomoniementien liittymästä pohjoiseen rajautuen länsi-itä-suunnassa kiinteistörajoihin.

Asemakaavan tavoitteet

Asemakaavan tavoitteena on mahdollistaa maantien 12763 (Haapasaarentie) lakkaaminen maantienä asemakaava-alueen (AK 19-010) osalta ja kyseisen alueen muuttaminen kaupungin kaduksi. Samalla Vanhalahdi II asemakaavan alue yhdistyy kiinteäksi osaksi keskustan asemakaavarakennetta.

Kaavaprosessin vaiheet

Asemakaavamuutoksen vireilletulo julkaistiin vuoden 2020 Kaavoituskatsauksessa, joka julkaistiin Rauman kaupungin tiedotuslehdessä 1/2020. Kaavoituskatsauksesta on lisäksi kuulutettu 26.3.2020.

Osallistumis- ja arviointisuunnitelma (OAS) on valmistunut 16.4.2020 ja se postitettiin 17.4.2020 tiedoksi kaava-alueen naapureille sekä lähetettiin 22.4.2020 sähköpostitse eri viranomaisille.

Kaavoitusjaosto päätti 21.4.2020 (KVJ 39 §) hyväksyä asemakaavan luonnoksen Haapasaarentien eteläosa (AK 19–010) asettamisen nähtäville.

Haapasaarentien eteläosa asemakaavan luonnos oli nähtävillä 30.4.–1.6.2020.

Osallistumis- ja arviointisuunnitelmassa määritellyt lausunnot pyydettiin 1.6.2020 mennessä, pois lukien Satakuntaliitto ja Varsinais-Suomen ELY-keskus, joilta lausunnot pyydettiin 30.6.2020 mennessä. Ympäristö- ja lupalautakunta lausui 4.8.2020.

Vastineet luonnosvaiheen lausunnoista on kirjoitettu seuraaville: DNA Oyj, Tekninen valiokunta, Satakuntaliitto, Ympäristö- ja lupalautakunta.

Koska luonnosvaiheessa lausunnonantajilla ei ollut huomautettavaa ja suunnitelma sisältöineen pysyy samanlaisena, ei ehdotusvaiheessa enää lähetetä lausuntopyyntöjä

Kaavaluonnoksesta ei saatu yhtään mielipidettä.

Kaavoitusjaosto hyväksyi kaavoittajan vastineet luonnosvaiheen lausuntoihin ja hyväksyi 25.08.2020 (KVJ 73 §) asemakaavamuutoksen ehdotuksen asettamisen julkisesti nähtäville.

Koska luonnosvaiheessa lausunnonantajilla ei ollut huomautettavaa ja suunnitelma sisältöineen pysyi samanlaisena, ei ehdotusvaiheessa enää lähetetty lausuntopyyntöjä.

Haapasaarentien eteläosa asemakaavan ehdotus oli nähtävillä 3.9.–14.10.2020.

Ehdotusvaiheessa nähtävilläolon aikana ei jätetty muistutuksia.

Asemakaava

Kaava-alueen pinta-ala on yhteensä 1,5566 ha. Kyseessä on olemassa olevan tiealueen muuttamisen mahdollistaminen katualueeksi kaavalla. Rakennusoikeutta ei ole luonnoksessa osoitettu alueelle.

Asemakaavan toteuttaminen

Kaavan toteuttaminen alkaa heti sen saatua lainvoiman.

1. Lähtökohdat

1.1 Selvitys suunnittelualan oloista

1.1.1 Alueen yleiskuvaus

Kaava-alue sijaitsee Rauman Vanha-Lahdessa n. 2,5 kilometrin säteellä keskustasta luoteeseen ja on pinta-alaltaan 1,5566 ha. Kaavoitettava alue käsittää 626 metriä Haapasaarentietä Tuomoniementien liittymästä pohjoiseen rajautuen länsi-itä-suunnassa kiinteistörajoihin.

1.1.2 Luonnonympäristö

Suunnittelualue itsessään ei sisällä luonnontilassa olevaa ympäristöä koska on kauttaaltaan olemassa olevaa tiealuetta.

1.1.3 Rakennettu ympäristö

Kaava-alueen pinta-ala on yhteensä 1,5566 ha. Kyseessä on olemassa olevan tiealueen muuttamisen mahdollistaminen katualueeksi kaavalla. Rakennusoikeutta ei ole luonnoksessa osoitettu alueelle.

Liikennemäärää kuvataan vuoden keskimääräisellä vuorokausiliikenteellä (KVL), jolloin yksikkönä on ajoneuvoa / vuorokausi. Olemassa olevan maantien vuotuinen (2019) keskiarvo vuorokaudelle asemakaava-alueen eteläosassa on 1126 ajoneuvoa vuorokaudessa ja pohjoisosassa 958 ajoneuvoa vuorokaudessa.

Olemassa oleva maantie 12763 (Haapasaarentie) kulkee Vanha-Lahden kartanon ympäristön halki. Vanha-Lahden kartano ympäristöineen on maakunnallisesti merkittävä kulttuuriympäristö. Kartanon pihapiiriin kuuluu uusrenessanssityylinen päärakennus, ulkoasultaan vanhempi punamullattu asuinrivi, luonnonkivestä ja hirrestä rakennettu navetta sekä noin kymmenen muuta eri käyttötarkoituksiin tehtyä hirs- ja lautarakennusta. Oleellista on kokonaisuus, jossa mukana ovat mm. ympäristö, pellot ja lehmuskuja.

Suunnittelualueen olemassa oleva tiealue pitää sisällään kevyenliikenteenväylän, jonka kautta kulkee pyöräilijöiden suosima reitti.

1.1.4 Historiaa

Aikoinaan Rauman kaupunkialueen ympäristössä on ollut useita kartanoita sekä vauraita maataloja. Sampaanalan kartano purettiin 1960-luvulla, jonka jälkeen Vanha-Lahden kartano on ollut ainoa laatuaan Rauman kaupungin alueella.

1.2 Lähtötiedot ja selvitykset

1.2.1 Maanomistus

Suunnittelualueen omistaa Suomen valtio.

1.2.2 Pohjakartta

Pohjakartan on laatinut Rauman kaupungin teknisen viraston kiinteistö- ja mittaustoimi ja se täyttää kaavoitusmittauksista ja kaavojen pohjakartoista JHS 185:ssä annetut vaatimukset.

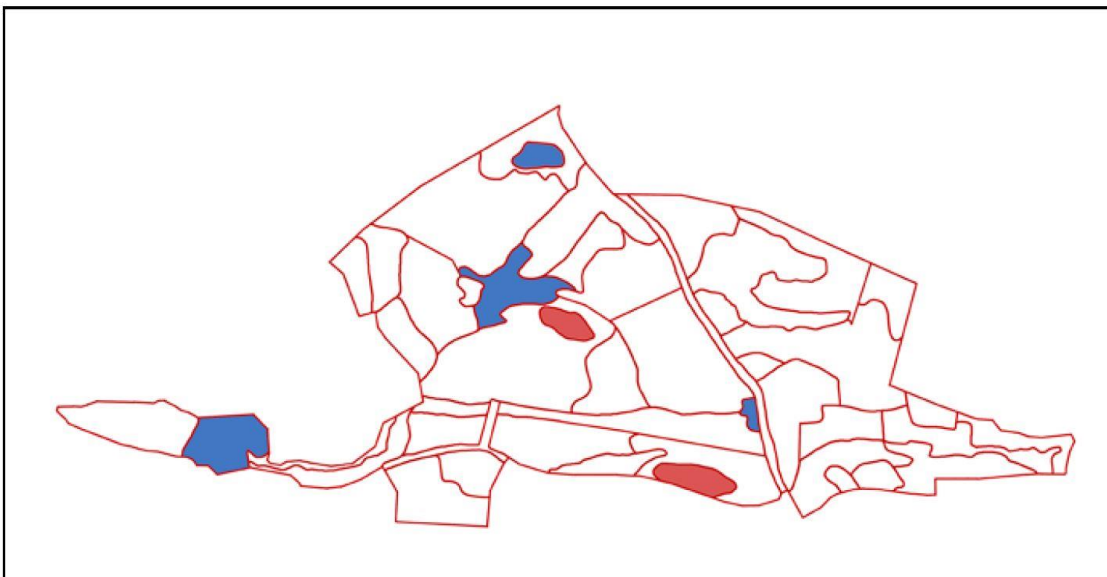
1.2.3 Luontoselvitys

Hyödynnetään Vanha-Lahti II asemakaavan yhteydessä tehtyä luontoselvitystä.

Vanha-Lahden alueelta ei löydetty lainkaan liito-oravan jätöksiä, vaikkakin lajille sopivaa elinympäristöä olisi jonkin verran.

Alueen linnustolla ei ole vaikutusta alueen maankäyttöön.

Vanha-Lahden luontotyytit ovat kokonaisuutena monipuolisia. Uhanalaisuusluokituksen mukaan alueella ei ole kuin korkeintaan silmälläpidettäviä luontotyyppiä.



Vanha-Lahden arvokkaat alueet. Punaiset alueet ovat metsälain (10 §) nojalla suojeltavia kalliomuodostumia. Siniset puolestaan suositetaan säilyttämään muuten, sillä ne ovat kukin hyvin edustavia kokonaisuuksia. Läntisin ja keskimmäinen sininen alue ovat käenkaali-mustikkatyyppin lehtomaisia kankaita ja pohjoisin sininen on kalliomuodostelma, jonka pohjoisreunalla on soistunut painanne. Idässä oleva pieni kuvio on perinnebiotyypin.

1.2.4 Maisemaselvitys

Hyödynnetään Vanha-Lahti II asemakaavan yhteydessä tehtyä maisemaselvitystä.

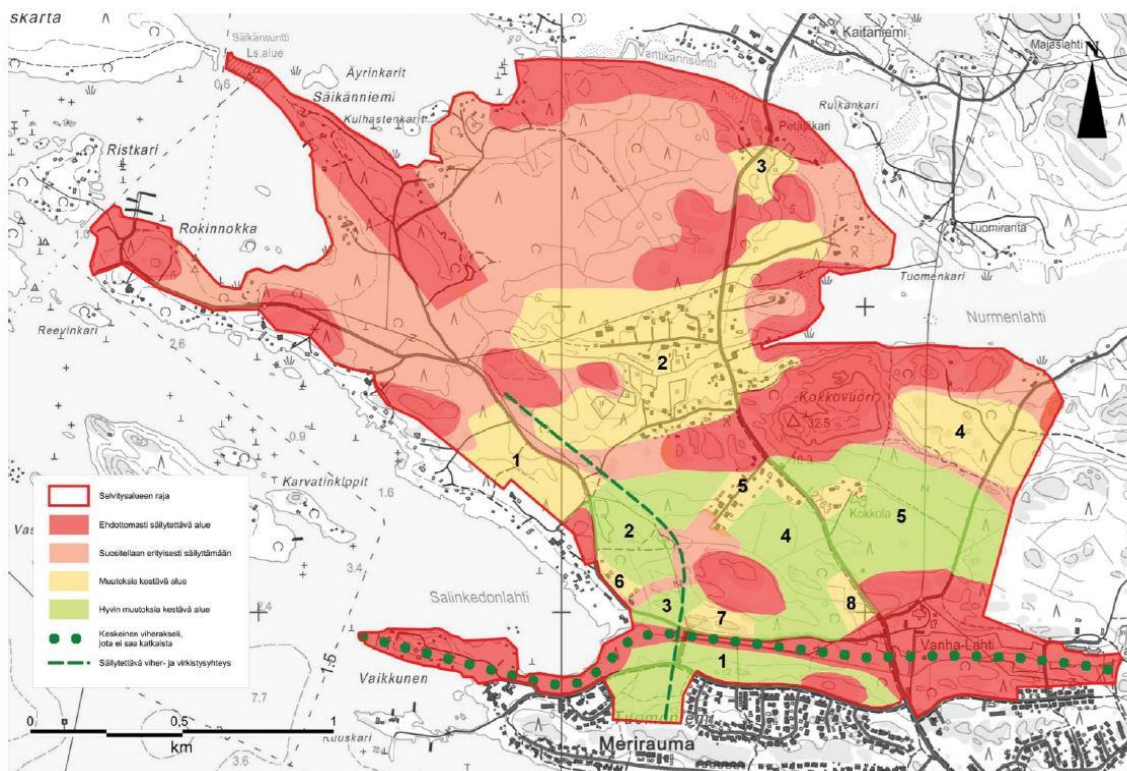
Tärkeimpiä ekologisia arvoja ovat alueen metsät, merenrantavyöhyke ja monipuolinen luonto.

Vanha-Lahden peltoalue reunavyöhykkeineen luo monipuolisen viheryhteyden, jota pitkin niin eri lajit kuin ihminenkin voi liikkua itä-länsisuunnassa.

Selvitysalueen tärkein kulttuuriympäristö on maakunnallisesti arvokas Vanha-Lahden kartano, johon liittyy oleellisena osana arvoin, metsien reunustama itä-länsisuuntainen kapea peltoalue.

Maisemakuvan kannalta tärkein säilytettävä kohde on Salinkedonlahden maiseman solmukohta ja siitä itään lähtevä viherakseli, johon kuuluvat Vanha-Lahden peltoalue ja kartanomiljö.

Kartanomiljö muodostaa toisen keskeisen solmukohdan.



Vanha-Lahden maiseman sietokyky.

1.2.5 Rauman keskustaajaman kulttuuriympäristöselvitys

Yleiskaavatyön perusselvitykseksi laaditussa Rauman keskustaajaman

kulttuuriympäristöselvityksessä (Pekka Piiparinen 2014, Satakunnan Museo) *Vanha-Lahden*

kartano on maakunnallisesti merkittävien kulttuuriympäristöjen joukossa erikseen nimettynä sekä käsiteltyä.

Kaava-aluetta koskevat seuraavat merkinnät ja määräykset:

kk Kaupunkikehittämisen kohdevyöhyke
Merkinnällä osoitetaan kaupunkiseutuja, niiden osia tai muita yhdyskuntia koskevia kehittämissuunnitelman alueidenkäytöllisiä periaatteita. Merkinnällä osoitetaan niitä vyöhykkeitä, joihin kohdistuu valtakunnallisesti, maakunnallisesti tai seudullisesti tärkeitä alueidenkäytöllisiä kehittämistarpeita.

Suunnittelumääräys:

Aluerakenteeltaan monikeskuksisia vyöhykkeitä kehitetään eheyttämällä olemassa olevien keskusten ja taajamien yhdyskuntarakennetta sekä turvaamalla viher- ja virkistysverkon jatkuvuus sekä palvelujen saatavuus. Yksityiskohtaisemmassa suunnittelussa tulee edistää elinympäristöjen toimivuutta ja taloudellisuutta hyödyntämällä rakennettuja verkostoja, vähentämällä liikennetarvetta sekä edistämällä joukkoliikenteen ja kevytliikenteen edellytyksiä. Alueen arkeologiset kohteiden, valtakunnallisesti arvokkaiden maisema-alueiden sekä merkittävien kulttuuriympäristöjen tulee olla alueidenkäytön suunnittelun lähtökohtina.

mv3 Matkailun kehittämissuunnitelma
Merkinnällä osoitetaan vyöhykkeitä, joihin kohdistuu merkittäviä matkailun kehittämistarpeita. Merkinnällä osoitetaan merkittävät luontomatkailun kehittämisen kohdevyöhykkeet, joihin kohdistuu luontomatkailun, luonnon virkistyskäytön, ulkoilu- ym. reitistöjen sekä luonnonsuojelun kehittämissuunnitelman ja yhteensovittamistarpeita.

Suunnittelumääräys:

Vyöhykkeiden sisällä toteutettavassa alueidenkäytön suunnittelussa on kiinnitettävä erityistä huomiota matkailuelinkeinojen ja virkistyspalveluiden kehittämiseen. Suunnittelussa on otettava huomioon toteutettavien toimenpiteiden yhteensovittaminen kulttuuri-, maisema- ja luontoarvoihin sekä olemassa oleviin elinkeinoihin ja asutukseen. Matkailuun liittyviä toimintoja suunniteltaessa ja vyöhykkeen vetovoimaisuutta kehitettäessä tulee ottaa huomioon vyöhykkeen erityisominaisuudet ja niiden ominaispiirteiden säilyttäminen.

Satakunnan maakuntakaavaa on lähdetty uudistamaan vaiheittain vaihemaakuntakaavoilla 1 ja 2. Lisää Haapasaarentien eteläosa asemakaavan suunnittelualuetta koskevia maakuntakaavataso- kaavamerkintöjä määräyksineen on esitetty kohdassa *Satakunnan vaihemaakuntakaava 2*.

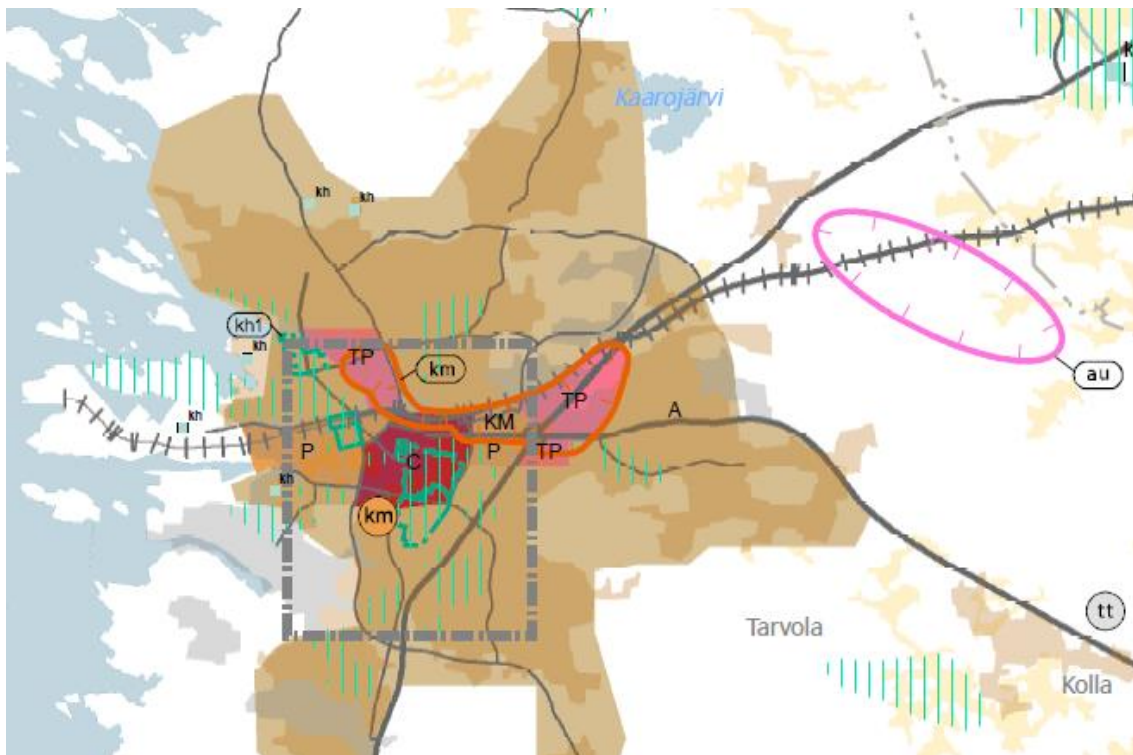
Satakunnan vaihemaakuntakaava 1

Satakunnan vaihemaakuntakaavassa 1 osoitetaan maakunnallisesti merkittävät tuulivoimatuotannon alueet sekä niihin liittyvä energiahuolto. Ympäristöministeriö vahvisti 3.12.2014 Satakunnan vaihemaakuntakaavan 1. Vahvistamispäätöksen yhteydessä ympäristöministeriö hylkäsi kaavasta tehdyt viisi valitusta. Satakunnan vaihemaakuntakaava 1 sai lainvoiman 6.5.2016 korkeimman hallinto-oikeuden päätöksellä.

Satakunnan vaihemaakuntakaavassa 1 Rauman kaupungin alueella ei ole osoitettu tuulivoimatuotannon alueita.

Satakunnan vaihemaakuntakaava 2

Satakunnan vaihemaakuntakaavan 2 on 17.5.2019 hyväksynyt Satakuntaliiton maakuntavaltuusto.



Ote Satakunnan maakuntakaavasta 2.

Koskien Haapasaarentien eteläosan asemakaavan suunnittelualuetta, Satakunnan maakuntakaava 2 kumoaa seuraavat kaavamerkinnät ja –määräykset:

Taajamatoimintojen alue (A)

Kaava-aluetta koskevat seuraavat merkinnät ja määräykset:

A Taajamatoimintojen alue

Merkinnällä osoitetaan yksityiskohtaista suunnittelua edellyttävät asumiseen ja muille taajamatoiminnoille, kuten keskustatoiminnoille, palveluille ja teollisuudelle rakentamisalueita, pääväyliä pienempiä liikenneväyläalueita, virkistys- ja puistoalueita sekä erityisalueita.

Suunnittelumääräys:

Aluetta suunniteltaessa tulee kiinnittää erityistä huomiota yhdyskuntarakenteen eheyttämiseen ja täydentämiseen hajanaisesti ja vajaasti rakennetuilla alueilla. Uusi rakentaminen ja muu maankäyttö on sopeutettava suunnittelulla ympäristöönsä tavalla, joka vahvistaa taajaman omaleimaisuutta. Täydennysrakentamista ja muuta alueiden käyttöä suunniteltaessa on otettava huomioon alueen kulttuurihistorialliset ja maisemalliset ominaispiirteet sekä viher- ja virkistysverkko. Alueilla on turvattava yleisten ranta-alueiden varaaminen maisemarakenteellisesti ja -kuvallisesti ja luontoarvoiltaan kestävältä, korkeatasoisilta alueilta, osana alueen yhtenäistä viher- ja virkistysverkkoa. Yksityiskohtaisemmassa suunnittelussa voidaan palveluverkon tarpeiden perusteella taajamatoimintojen alueelle osoittaa uusia vähittäiskaupan suuryksiköitä silloin kun kyseiset yksiköt ovat merkitykseltään paikallisia, yhdyskuntarakenne tukee kaupan saavutettavuutta ja haitalliset vaikutukset voidaan välttää. Taajamatoimintojen alue ei ole ensisijaisesti tarkoitettu tilaa vaativan kaupan suuryksikköjen sijoittumisalueeksi. Kaupan suuryksiköiden mitoitus tulee yksityiskohtaisemmassa suunnittelussa määritellä paikallisen ostovoiman pohjalta ja yksiköiden toteutumisen ajoitus tulee yksityiskohtaisemmassa suunnittelussa sitoa muun taajamarakenteen ja liikennejärjestelmien toteutukseen.

kh Maakunnallisesti merkittävä kulttuuriympäristö

kh -merkinnällä osoitetaan maakunnallisesti ja seudullisesti merkittävät kulttuuriympäristöt ja rakennusperintökohteet.

Suunnittelumääräys:

Alueen yksityiskohtaisemmassa suunnittelussa on otettava huomioon alueen kokonaisuus, erityispiirteet ja ominaisluonne siten, että edistetään niihin liittyvien arvojen säilymistä ja kehittämistä mukaan lukien avoimet viljelyalueet. Kaikista

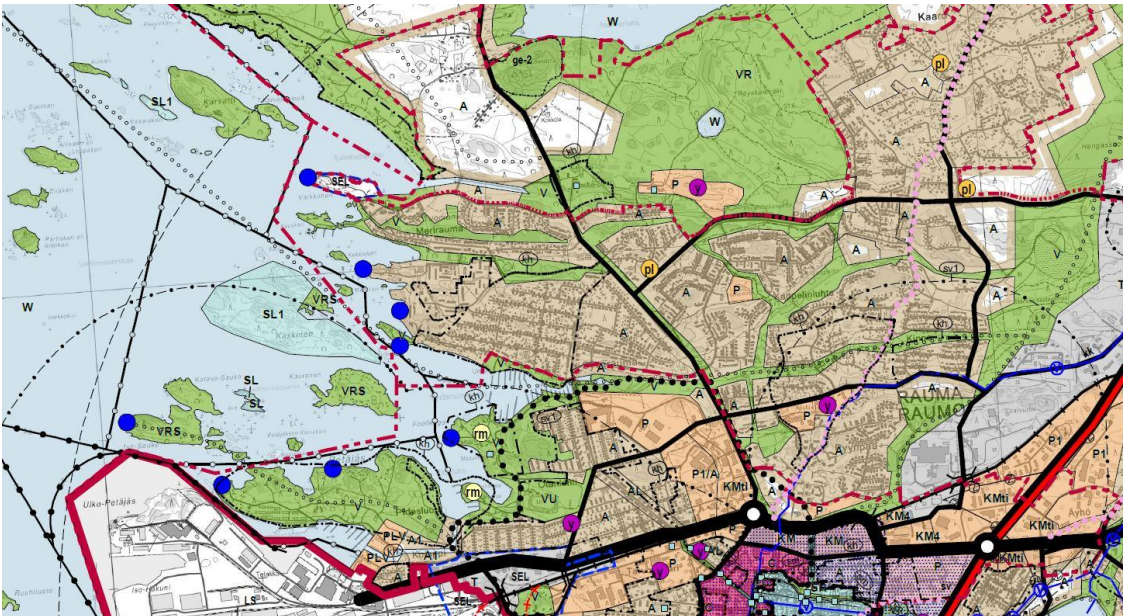
aluetta tai kohdetta koskevista suunnitelmista ja hankkeista, jotka oleellisesti muuttavat vallitsevia olosuhteita, tulee museoviranomaiselle varata mahdollisuus lausunnon antamiseen. Kohteen ja siihen olennaisesti kuuluvan lähiympäristön suunnittelussa on otettava huomioon kohteen kulttuuri-, maisema-, luonto- ja ympäristöarvot sekä huolehdittava, ettei toimenpiteillä ja hankkeilla vaaranneta tai heikennetä edellä mainittujen arvojen säilymistä.

Satakunnan vaihemaakuntakaavan 2 kaavaselostuksen erillisliitteessä **Selostus, osa B: Teemakohtaiset taulukot ja kartat** on yhtenä maakunnallisesti merkittävänä kulttuuriympäristönä nimetty **Vanha-Lahden kartano** (kh, 684045).

1.3.2 Yleiskaava

Yleiskaava

Kaupunginvaltuusto on hyväksynyt koko kunnan aluetta koskevan Rauman yleiskaava 2030:n kokouksessaan 25.3.2019.



Ote Yleiskaava 2030:stä.

Rauman yleiskaavassa 2030 suunnittelualueelle on merkitty virkistysaluetta (V), retkeily- ja ulkoilualue (VR) sekä uutta asuntoaluetta (A). Osa suunnittelualueesta on myös osana merkittävä kulttuuriympäristö –rajausta (kh).

Kaava-aluetta koskevat seuraavat kaavamääräykset:

A Uusi asuntoalue

Uusilla asuntoalueilla tulee ottaa huomioon riittävien virkistysalueiden määrä sekä hyvät virkistysyhteydet. Uusien asuinalueiden tulee kytkeytyä luontevasti olemassa olevaan rakenteeseen. Alueella on huomioitava mahdolliset tulvariskit.

V Virkistysalue

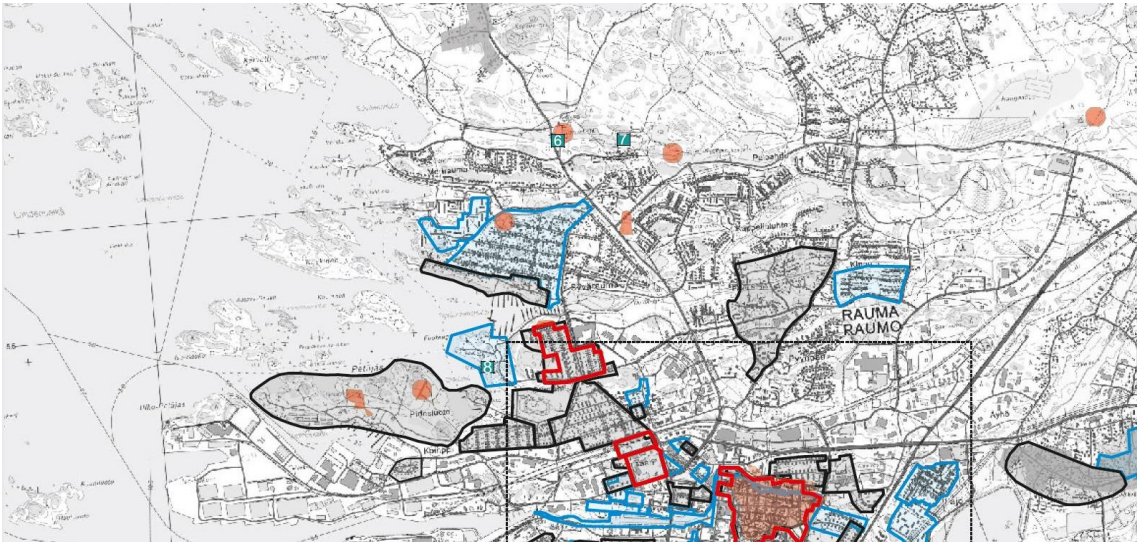
Aluetta suunniteltaessa on luotava yhtenäinen virkistysreittiverkosto. Erityisesti tulee kehittää yhteyksiä meren rantaan ja turvata virkistysalueet ranta-alueella.

VR Retkeily- ja ulkoilualue

Alueen suunnittelussa on virkistys- ja luontoarvojen säilymisen vuoksi erityisesti kiinnitettävä huomiota metsien käsittelyn periaatteisiin sekä polku- ja reittiverkoston sijoittamiseen.

kh Merkittävä kulttuuriympäristö

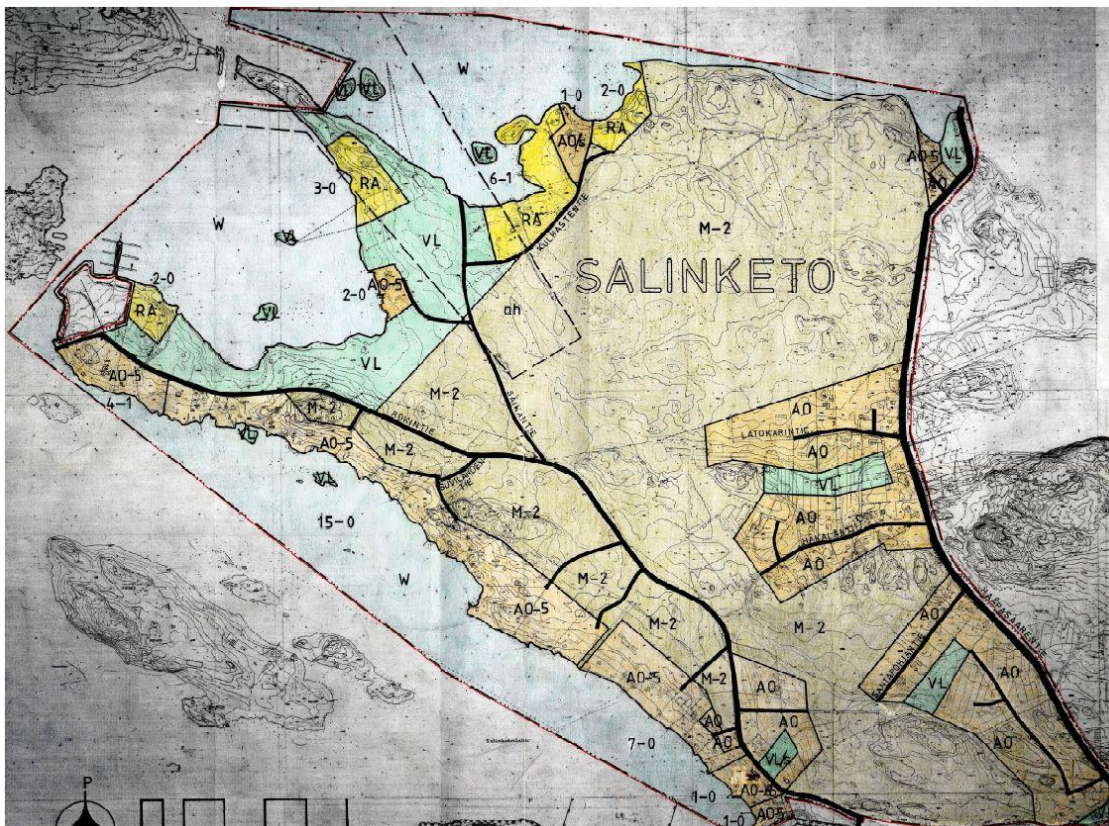
Merkintä sisältää valtakunnallisesti, maakunnallisesti ja paikallisesti merkittävät kulttuuriympäristöt sekä maisema-alueet. Luokittelu on esitetty liitekartalla. Alueen suunnittelussa, rakentamisessa ja käytössä on edistettävä kulttuuriympäristön arvojen sekä taajamakuvan ja maiseman arvojen säilymistä. Alueen arvokkaat erityispiirteet tulee säilyttää. Alueella tapahtuva uudis- ja korjausrakentaminen ja muut suoritettavat toimenpiteet on sopeutettava kulttuuriympäristön ominaispiirteisiin, taajamakuullisiin, kulttuurihistoriallisiin ja/tai maisemallisiin arvoihin. Erityistä huomiota tulee kiinnittää rakennetun ympäristön rajautumiseen avoimen maisematilan suuntaan, rakennusten sijoitteluun, mittakaavaan, mittasuhteisiin ja materiaalivalintoihin, Aluetta koskevista suunnitelmista ja toimenpiteistä on pyydettävä Satakunnan museon tai Museoviraston lausunto.



Ote Yleiskaava 2030 teemakartta 1:stä: Kulttuurihistoriallisesti merkittävät alueet ja kohteet. Vanha-Lahden kartano on merkitty sinisävyisellä neliöllä, joka on numeroitu numerolla 6 tarkoittaen **Kulttuurihistoriallisesti merkittävä kohde**. Lohenpunaisella on merkitty **Muinaismuistolailalla (295/63) rauhoitettu kiinteä muinaisjäännösalue ja/tai kohde**.

Salinkedon osayleiskaava

Salinkedon osayleiskaava (päiväty 19.9.2001) kattaa yli puolet suunnittelualueesta.



Ote Salinkedon osayleiskaavasta.

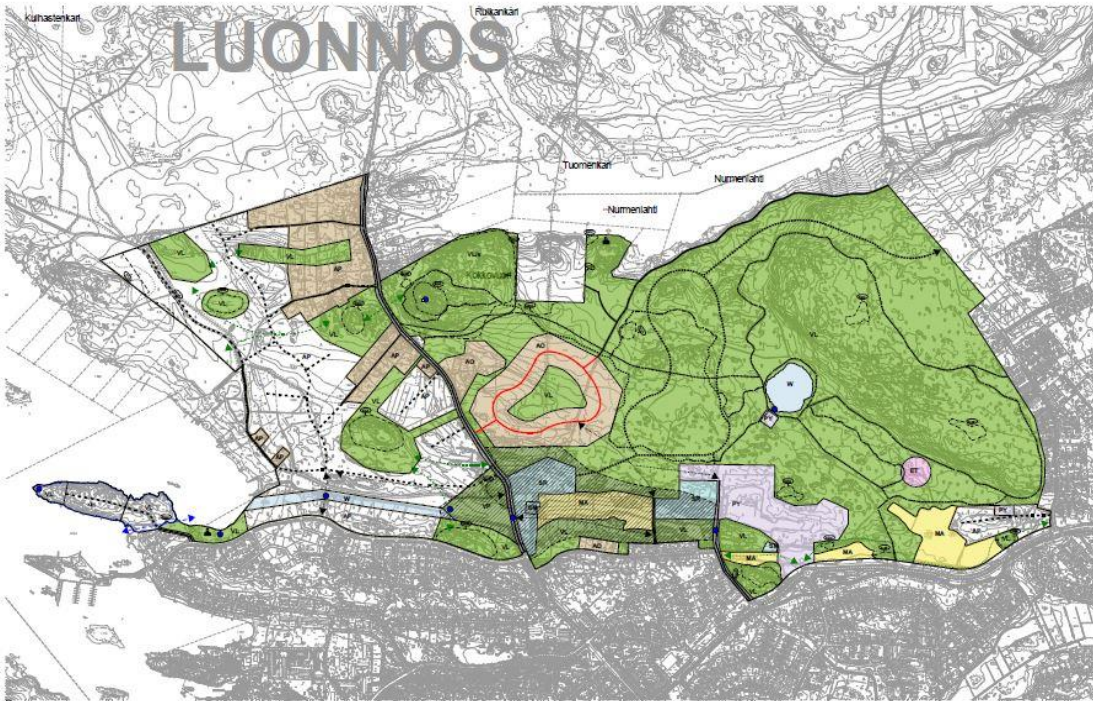
Suunnittelualueen osalta Haapasaarentien rajautuu osayleiskaavassa lähivirkistysaluetta (VL) ja erillispientalojen korttelialuetta (AO).

AO Erillispientalojen korttelialue

VL Lähivirkistysalue

Vanha-Lahden osayleiskaava – luonnosvaihe

Vanha-Lahden osayleiskaavan luonnosvaihe on ollut nähtävillä keväällä 2018.



Ote luonnosvaiheessa nähtävillä olleesta Vanha-Lahden osayleiskaavasta.

Suunnittelualueella ovat merkinnät maisemalliset ominaispiirteet säilytettävä sekä tärkeä näkymäpaikka. Alue on varattu yhdystieksi/ kokoojakaduksi. Suunnittelualue rajautuu länsipuolella rakennuslainsäädännön nojalla suojeltavaan alueeseen (SR) ja lähivirkistysalueeseen (VL), itäpuolella lähivirkistysalueeseen (VL), puistoon (VP), luonnon monimuotoisuuden kannalta erityisen tärkeään alueeseen (luo4) sekä uuteen pientalovaltaiseen asuntoalueeseen (AP uusi).

Suunnittelualueeseen kohdistuvat merkinnät: kevyenliikenteen yhteystarve, viheryhteystarve, ohjeellinen tielinjaus, uudet tiet ja linjat.

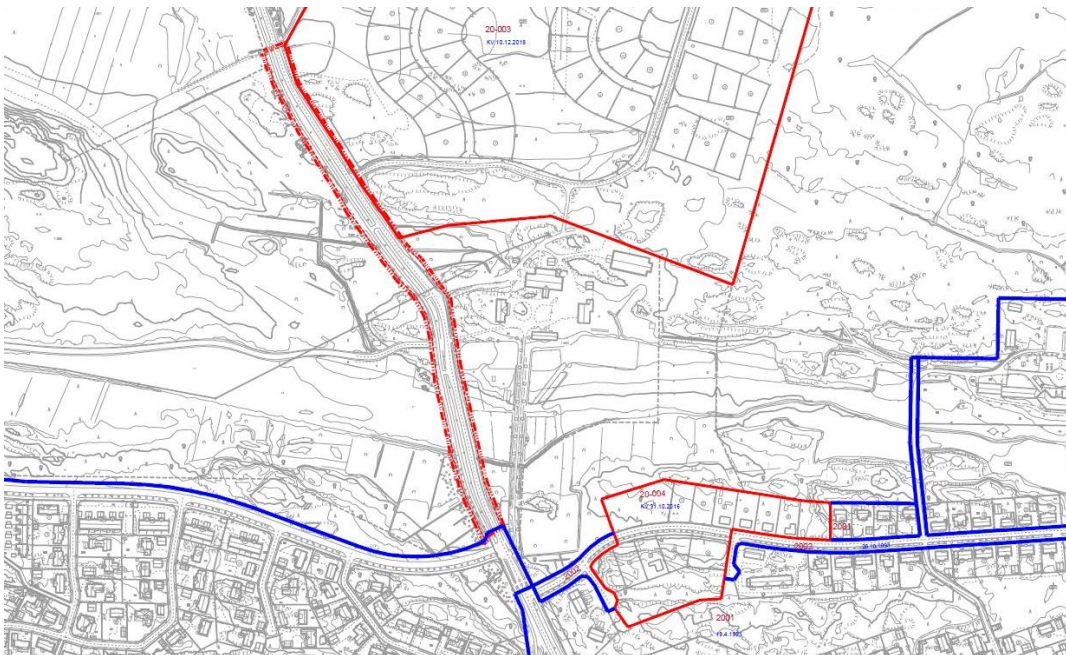
1.3.3 Asemakaava

Asemakaava

Suunnittelualueella ei ole entuudestaan asemakaavaa. Alue rajautuu koillisessa Vanha-Lahti II asemakaavan alueeseen (AK 20-003) ja etelässä kaupungin asemakaavoitettuun katualueeseen.



Ote Vanha-Lahti II asemakaavasta.



Ote Hakemistokartasta. Karttaotteessa lisättyä asemakaava-alue, Haapasaarentien eteläosa.

1.3.4 Rakennusjärjestys

Kaupunginvaltuusto hyväksyi Rauman kaupungin rakennusjärjestyksen 30.3.2009, voimaantulopäivä oli 3.4.2009.

2. Asemakaavamuutoksen tavoitteet

2.1 Asemakaavamuutoksen tavoitteet

Yhdistää Vanhalahdi II asemakaavan alue kiinteäksi osaksi keskustan asemakaavarakennetta.

Mahdollistaa maantien 12763 (Haapasaarentie) lakkaamisen maantienä asemakaava-alueen (AK 19-010) osalta ja kyseisen alueen muuttamisen kaupungin kaduksi.

2.2 Tavoitteiden suhde ylemmän asteen kaavoihin

Kaavamuutoksen tavoitteet ovat maakuntakaavan ja yleiskaavojen mukaisia.

3. Asemakaavan suunnittelun vaiheet

3.1 Asemakaavan suunnittelun tarve

Olemassa olevan tiealueen muuttaminen katualueeksi on tarpeen. Asemakaavoitettava alue siirtyy Rauman kaupungin omistukseen ja mahdollistaa Vanhalahden asuinalueen palvelevan vesihuollon sijoittamisen kevyen liikenteen väylän alle. Toimiin on jo ryhdytty ja asiasta on sovittu Elinkeino-, liikenne- ja ympäristökeskuksen kanssa. Samalla Vanhalahti II asemakaavan alue yhdistyy kiinteäksi osaksi keskustan asemakaavarakennetta.

3.2 Suunnittelun vaiheet

3.2.1 Aloitus

Asemakaavamuutoksen vireilletulo julkaistiin vuoden 2020 Kaavoituskatsauksessa, joka julkaistiin Rauman kaupungin tiedotuslehdessä 1/2020. Kaavoituskatsauksesta on lisäksi kuulutettu 26.3.2020.

Osallistumis- ja arviointisuunnitelma (OAS) on valmistunut 16.4.2020 ja se postitettiin 17.4.2020 tiedoksi kaava-alueen naapureille sekä lähetettiin 22.4.2020 sähköpostitse eri viranomaisille.

3.2.2 Asemakaavaluonnos

Kaavoitusjaosto päätti 21.4.2020 (KVJ 39 §) hyväksyä asemakaavan luonnoksen Haapasaarentien eteläosa (AK 19–010) asettamisen nähtäville.

Asemakaavan luonnos oli nähtävillä 30.4. – 1.6.2020.

Osallistumis- ja arviointisuunnitelmassa määritellyt lausunnot pyydettiin 1.6.2020 mennessä, pois lukien Satakuntaliitto ja Varsinais-Suomen ELY-keskus, joilta lausunnot pyydettiin 30.6.2020 mennessä. Ympäristö- ja lupalautakunta lausui 4.8.2020. Saadut lausunnot ovat liitteinä.

Vastineet luonnosvaiheen lausunnoista on kirjoitettu seuraaville: DNA Oyj, Tekninen valiokunta, Satakuntaliitto, Ympäristö- ja lupalautakunta.

Koska lausunnonantajilla ei ollut huomautettavaa ja suunnitelma sisältöineen pysyy samanlaisena, ei ehdotusvaiheessa enää lähetetä lausuntopyyntöjä.

Kaavaluonnoksesta ei saatu yhtään mielipidettä.

3.2.3 Asemakaavaehdotus

Luonnosvaiheeseen nähden kaavaehdotukseen on tehty seuraavat muutokset:

- poistuvaan asemakaavaan on lisätty selkeyssyistä teksti: ”EI ASEMAKAAVAA”.
- asemakaavakarttaan on lisätty merkintä: ”Kaupungin- tai kunnanosan raja”.
- kaavaselostuksen kannessa kaupunginosan numerot korjattiin, 20. → 19.
- kaavaselostusta on täydennetty.

Koska luonnosvaiheessa lausunnonantajilla ei ollut huomautettavaa ja suunnitelma sisältöineen pysyy samanlaisena, ei ehdotusvaiheessa enää lähetetä lausuntopyyntöjä.

Asemakaavan ehdotus oli nähtävillä 3.9. – 14.10.2020 välisen ajan.

Ehdotusvaiheessa nähtävilläolon aikana ei jätetty muistutuksia.

Ehdotusvaiheen nähtävillä olon jälkeen tehty tarkennus

Kaavoitettavalla alueella ei ole entuudestaan asemakaavaa, siksi poistuvassa kaavakartassa on maininta ”EI ASEMAKAAVAA”. Kuitenkin ehdotusvaiheen nähtävilläolon jälkeen päätettiin, ettei poistuvaa asemakaavakarttaa sisällytetä lopulliseen kaavamateriaaliin. Kyseessä on kaavoitustekninen korjaus, eikä sillä ole vaikutusta kaavaan tai kaavan sisältöön. Näin ollen, asemakaavaehdotusta ei tarvitse edellä mainitusta johtuen asettaa uudelleen nähtäville.

3.2.4 Osallistuminen, vuorovaikutusmenettely ja viranomaisyhteistyö

Asemakaavamuutoksen vireilletulo julkaistiin vuoden 2020 Kaavoituskatsauksessa, joka julkaistiin Rauman kaupungin tiedotuslehdessä 1/2020. Kaavoituskatsauksesta on lisäksi kuulutettu 26.3.2020.

Kaava on laadittu yhteistyössä Rauman kaupungin aluepalveluiden ja kiinteistö- ja mittaustoimen kanssa.

Osallistumis- ja arviointisuunnitelma (OAS) on valmistunut 16.4.2020 ja se postitettiin 17.4.2020 tiedoksi kaava-alueen naapureille sekä lähetettiin 22.4.2020 sähköpostitse eri viranomaisille.

Asemakaavan luonnos (AK 19–010) oli nähtävillä 30.4. – 1.6.2020. Nähtävillä olosta ilmoitettiin kuulutuksella.

Osallistumis- ja arviointisuunnitelmassa määritellyt lausunnot pyydettiin 1.6.2020 mennessä, pois lukien Satakuntaliitto ja Varsinais-Suomen ELY-keskus, joilta lausunnot pyydettiin 30.6.2020 mennessä. Ympäristö- ja lupalautakunta lausui 4.8.2020.

Vastineet luonnosvaiheen lausunnoista on kirjoitettu seuraaville: DNA Oyj, Tekninen valiokunta, Satakuntaliitto, Ympäristö- ja lupalautakunta.

Koska lausunnonantajilla ei ollut huomautettavaa ja suunnitelma sisältöineen pysyy samanlaisena, ei ehdotusvaiheessa enää lähetetä lausuntopyyntöjä.

Kaavaluonnoksesta ei saatu yhtään mielipidettä.

4. Asemakaavan kuvaus

4.1 Kaavan rakenne

Kaava-alue on kauttaaltaan yleistä katualuetta.

4.2 Korttelialueet ja mitoitus

Kaava-alueen pinta-ala on yhteensä 1,5566 ha. Kyseessä on olemassa olevan tiealueen muuttamisen mahdollistaminen katualueeksi kaavalla. Rakennusoikeutta ei ole luonnoksessa osoitettu alueelle.

4.3 Kaavamerkinnot ja -määräykset

Kaavamerkinnot ja -määräykset ovat eriteltyinä kaavakartalla.

4.4. Nimistö

Asemakaavoitettava katualue nimetään vanhan olemassa olevan maantien nimen mukaisesti, **Haapasaarentie**.

5. Kaavan vaikutukset

5.1 Kaavan vaikutukset

Haapasaarentien eteläosa asemakaava mahdollistaa asemakaava-alueen osalta maantien 12763 muuttamisen kaavoitetuksi yleiseksi katualueeksi. Uusi asemakaava on osa prosessia, jossa käytännössä osa Haapasaarentien omistuksesta ja hoitovastuusta siirtyy Suomen valtiolta Rauman kaupungille. Näin ollen, kaavan tultua voimaan ja omistussuhteen mahdollisesti siirryttyä, konkreettisia muutoksia kyseiselle alueelle ei liene olevan tulossa pidemmälläkään aikavälillä. Niinpä myös kaavan vaikutukset yleisesti ottaen voidaan arvioida olevan hyvin lieviä ja paikoitellen niitä ei edes ole.

Vaikutukset yhdyskuntarakenteeseen / muutoksen suunta		
Yhdyskunta-rakenne	Vanhalahti II asemakaavan alue yhdistyy osaksi keskustan asemakaavarakennetta.	+
Julkiset palvelut	Ei muutosta.	0
Yksityiset palvelut	Ei muutosta.	0
Työpaikat, elinkeinotoiminta	Ei muutosta.	0
Vaikutukset rakennettuun ympäristöön / muutoksen suunta		
Kaupunkikuva	Ei muutosta.	0
Vaikutukset luontoon ja maisemaan / muutoksen suunta		
Luonnonolot	Ei muutosta.	0
Maisema	Ei muutosta.	0
Vaikutukset liikenteen ja teknisen huollon järjestämiseen / muutoksen suunta		
Liikenne	Kaava ei muuta alueen liikennejärjestelyjä.	0

Yhdyskunta- tekninen huolto	Selkeyttää teknisen huollon järjestämistä. Mahdollistaa Vanhalahden asuinalueen palvelevan vesihuollon lisäämisen kevyen liikenteen väylän alle.	+
Vaikutukset talouteen / muutoksen suunta		
Kaavatalous	Kadun kunnossapitovastuu siirtyy valtiolta kaupungille ja kunnossapidettävä katuosuus kasvaa.	-
Vaikutukset terveyteen / muutoksen suunta		
Ympäristöhäiriöt	Ei muutosta.	0
Vaikutukset sosiaalisiin oloihin / muutoksen suunta		
Sosiaalinen ympäristö	Ei muutosta.	0
Vaikutukset kulttuuriin / muutoksen suunta		
Rakennussuojelu	Ei muutosta.	0

6. Asemakaavan toteutus

6.2 Asemakaavan toteutus

Asemakaavan toteuttaminen aloitetaan kaavan saatua lainvoiman.

* * *

Kaavatyöhön ovat osallistuneet kaavoitusarkkitehti Henrik Keitaanniemi ja kaavavalmistelijä Sanna Kuusikari.

Raumalla 22.10.2020

Henrik Keitaanniemi
kaavoitusarkkitehti

Raumalla
Rauman kaupunki / kaavoitus

Juha Eskolin
kaavoitusjohtaja

Asemakaavoituksen seuranta		Alueell. ympäristökeskus				
Asemakaavan tietojen täyttölomake 1/4		Täyttämispvm				
Asemakaavan perustiedot						
Asemakaavan nimi	Haapasaarentien eteläosa 19-010					
Kunta	RAUMA	Ayk:n kaavatunnus				
Kuntanumero	684	Kunnan kaavatunnus		19-010		
Hyväksymispvm		Vireille tulosta ilm. pvm		04.04.2020		
Kaava-alueen pinta-ala	1,56	Uusi ak:n pinta-ala		1,5566		
Maanal. tilojen pinta-ala		Ak:n muutoksen pinta-ala				
Ranta-asemakaava:	Rantaviivan pituus km	Rakennuspaikkojen lkm	Oma ranta	Muut	Lomarak.paikkojen lkm Oma ranta Muut	
Yhteenveto aluevarauksista						
	Pinta-ala ha	Pinta-ala %	Kerrosala k-m ²	Tehokkuus e	Pinta-alan muut. ha+	Kerrosalan muut.k-m ² +
Aluevar. yhteensä	1,5566	100,0	0			0
A yhteensä	0,0000	0,0	0		0,0000	0
P yhteensä	0,0000	0,0	0		0,0000	0
Y yhteensä	0,0000	0,0	0		0,0000	0
C yhteensä	0,0000	0,0	0		0,0000	0
K yhteensä	0,0000	0,0	0		0,0000	0
T yhteensä	0,0000	0,0	0		0,0000	0
V yhteensä	0,0000	0,0	0		0,0000	0
R yhteensä	0,0000	0,0	0		0,0000	0
L yhteensä	1,5566	100,0	0		1,5566	0
E yhteensä	0,0000	0,0	0		0,0000	0
S yhteensä	0,0000	0,0	0		0,0000	0
M yhteensä	0,0000	0,0	0		0,0000	0
W yhteensä	0,0000	0,0	0		0,0000	0
Yhteenveto maanalaisista tiloista						
	Pinta-ala ha	Pinta-ala %	Kerrosala k-m ²		Pinta-alan muut. ha+	Kerrosalan muut.k-m ² +
Maan.til. yht.	0,0000		0		0,0000	0
Rakennussuojelu						
	Suojeltujen rak. lkm		Suojeltujen rak. k-m ²		Suojeltujen rak. muutos lkm+	k-m ² +
Suoj.rak. yht.	0		0		0	0
asemakaava	0		0		0	0
muu	0		0		0	0

Asemakaavoituksen seuranta		Alueell. ympäristökeskus		0		
Asemakaavan tietojen täyttölomake 2/4		Täyttämispvm		15.04.2020		
Asemakaavan tunnistetiedot						
Asemakaavan nimi	Haapasaarentien eteläosa 19-010					
	0					
	0					
Kunta	RAUMA	Ayk:n kaavatunnus		0		
Kuntanumero	684	Kunnan kaavatunnus		19-010		
Hyväksymispvm	00.01.1900					
Aluevaraukset						
	Pinta-ala ha	Pinta-ala %	Kerrosala k-m ²	Tehokkuus e	Pinta-alan muut. ha±	Kerrosalan muut.k-m ² ±
Aluevar. yhteensä	1,5566	100,0	0			0
A yhteensä	0,0000	0,0	0		0,0000	0
A					0,0000	0
					0,0000	0
P yhteensä	0,0000	0,0	0		0,0000	0
P					0,0000	0
					0,0000	0
Y yhteensä	0,0000	0,0	0		0,0000	0
Y					0,0000	0
					0,0000	0
C yhteensä	0,0000	0,0	0		0,0000	0
C					0,0000	0
					0,0000	0
K yhteensä	0,0000	0,0	0		0,0000	0
K					0,0000	0
					0,0000	0
T yhteensä	0,0000	0,0	0		0,0000	0
T					0,0000	0
					0,0000	0
V yhteensä	0,0000	0,0	0		0,0000	0
V					0,0000	0
					0,0000	0
R yhteensä	0,0000	0,0	0		0,0000	0
R					0,0000	0
					0,0000	0
L yhteensä	1,5566	100,0	0		1,5566	0
L		0,0			0,0000	0
Kadut	1,5566	100,0			1,5566	0
		0,0			0,0000	0
E yhteensä	0,0000	0,0	0		0,0000	0
E					0,0000	0
					0,0000	0
S yhteensä	0,0000	0,0	0		0,0000	0
S					0,0000	0
					0,0000	0
M yhteensä	0,0000	0,0	0		0,0000	0
M					0,0000	0
					0,0000	0
W yhteensä	0,0000	0,0	0		0,0000	0
W					0,0000	0
					0,0000	0

Asemakaavoituksen seuranta	Alueell. ympäristökeskus	0
Asemakaavan tietojen täyttölomake 3/4	Täyttämispvm	00.01.1900

Asemakaavan tunnistetiedot

Asemakaavan nimi	Haapasaarentien eteläosa 19-010		
	0		
	0		
Kunta	RAUMA	Ayk:n kaavat.	0
Kuntanumero	684	Kunn. k.tunn.	19-010
Hyväksymispvm	00.01.1900		

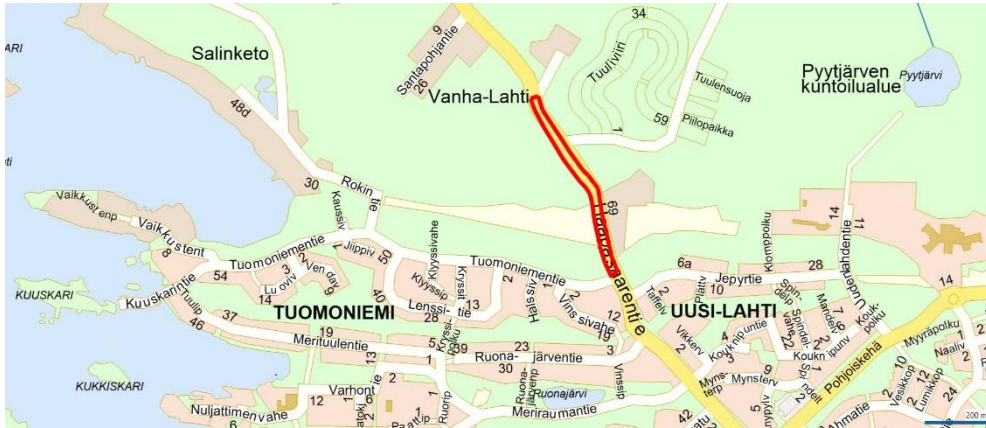
Maanalaiset tilat

	Pinta-ala ha	Pinta-ala %	Kerrosala k-m ²	Pinta-alan muut. ha _±	Kerrosalan muut.k-m ² _±
Maan.til. yht.	0,0000			0	0,0000

<i>maanal. tilat</i>					
ma					
mav					
ma-LPY					
ma-LT					

Rauman kaupunki / kaavoitus

Haapasaarentien eteläosa asemakaava AK 19–010 Osallistumis- ja arviointisuunnitelma 16.4.2020



Suunnittelualue on rajattu punaisella.

Aloite

Maantien osan muuttaminen katualueeksi. Kaavoitusjaosto on tehnyt päätöksen asemakaavan laatimiseen ryhtymisestä 10.12.2019 (KVJ 90 §). Kaavatyö (AK 19–010) sisältyy vuoden 2020 kaavoitusohjelmaan. Kaavatyöstä on tiedotettu maankäyttö- ja rakennuslain mukaisessa kaavoituskatsauksessa, joka julkaistiin Rauman kaupungin tiedotuslehdessä 1/2020. Kaavoituskatsauksesta on lisäksi kuulutettu 26.3.2020.

Suunnittelualue

Kaava-alue käsittää 626 metriä Haapasaarentietä Tuomoniementien liittymästä pohjoiseen rajautuen länsi-itä-suunnassa kiinteistörajoihin.

Kaavatilanne

- Satakunnan vaihemaakuntakaavassa 2 suunnittelualue sijaitsee **taajamatoimintojen alueella** (A). Alueen läheisyydessä on **maakunnallisesti merkittävä kulttuuriympäristö**–merkintä (kh, 684045), joka kohdistuu Vanha-Lahden Kartanoon. Satakunnan maakuntakaavassa suunnittelualue sijaitsee **kaupunkikehittämisen kohdevyöhykkeellä** (kk) ja se kuuluu **matkailun kehittämisvyöhykkeeseen** (mv3).
- Rauman yleiskaavassa 2030 suunnittelualueelle on merkitty **virkestysaluetta** (V), **retkeily- ja ulkoilualueetta** (VR) sekä **uutta asuinalueetta** (A). Osa suunnittelualueesta on myös osana **merkittävä kulttuuriympäristö**–rajausta (kh).

- Salinkedon osayleiskaava (päivätty 19.9.2001) kattaa yli puolet suunnittelualueesta. Suunnittelualueen osalta Haapasaarentiehen rajautuu osayleiskaavassa **lähivirkistysaluetta** (VL) ja **erillispientalojen korttelialuetta** (A).
- Vanha-Lahden osayleiskaavan luonnosvaihe on ollut nähtävillä keväällä 2018. Suunnittelualueella ovat merkinnät **maisemalliset ominaispiirteet säilytettävä** sekä **tärkeä näkymäpaikka**. Tärkeään näkymäpaikkaan kohdistuu **kevyen liikenteen yhteystarve**.
- Suunnittelualueella ei ole entuudestaan asemakaavaa. Alue rajautuu koillisessa Vanha-Lahti II asemakaavan alueeseen (AK 20–003) ja etelässä kaupungin asemakaavoitettuun katualueeseen.

Kaavan tavoitteet

- Yhdistää Vanhalahti II asemakaavan alue kiinteäksi osaksi keskustan asemakaavarakennetta.
- Mahdollistaa maantien 12763 (Haapasaarentie) lakkaamisen maantienä asemakaava-alueen (AK 19–010) osalta ja kyseisen alueen muuttamisen kaupungin kaduksi.

Taustaselvitykset ja vaikutusten arviointi

Vanha-Lahti II asemakaavan laatimisen yhteydessä on tehty mm. luonto- ja maisemaselvitykset, joihin tukeudutaan Haapasaarentien eteläosa asemakaavaa laadittaessa. Kaavamuutoksen vaikutuksia ympäristöön arvioidaan asemakaavan laatimisen yhteydessä tarvittavassa laajuudessa maankäyttö- ja rakennuslain mukaisesti.

Osallistumis- ja arviointisuunnitelmaan voi esittää muutoksia Osallistumis- ja arviointisuunnitelma tehdään, kun uutta kaavaa tai kaavamuutosta aletaan suunnitella. Sillä kerrotaan kaupunkilaisille, mitä aluetta työ koskee, miten työhön voi vaikuttaa, mikä on kaavatyön aikataulu, miksi kaava tehdään ja miten kaavan vaikutuksia selvitetään. Osallistumis- ja arviointisuunnitelmaa voidaan tarpeen mukaan täydentää. Toivomukset suunnitelmaan tehtävistä muutoksista esitetään kaavoitusosastolle (yhteystiedot löytyvät tästä lehtisestä). Toivomukset on selkeintä esittää kirjallisesti mahdollisimman pian. Mitä varhaisemmassa vaiheessa esitykset tehdään, sitä helpompi ne on ottaa huomioon.

Lisätietoja:

Rauman kaupunki	Kanalinranta 3	www.rauma.fi
Kaavoitus	26100 Rauma	
Kaavoitusarkkitehti	puh. 041 7300280	kaavoitus@rauma.fi
Henrik Keitaanniemi		
Kaavoitusavustaja	puh. 044 4863591	kaavoitus@rauma.fi
Sanna Kuusikari		

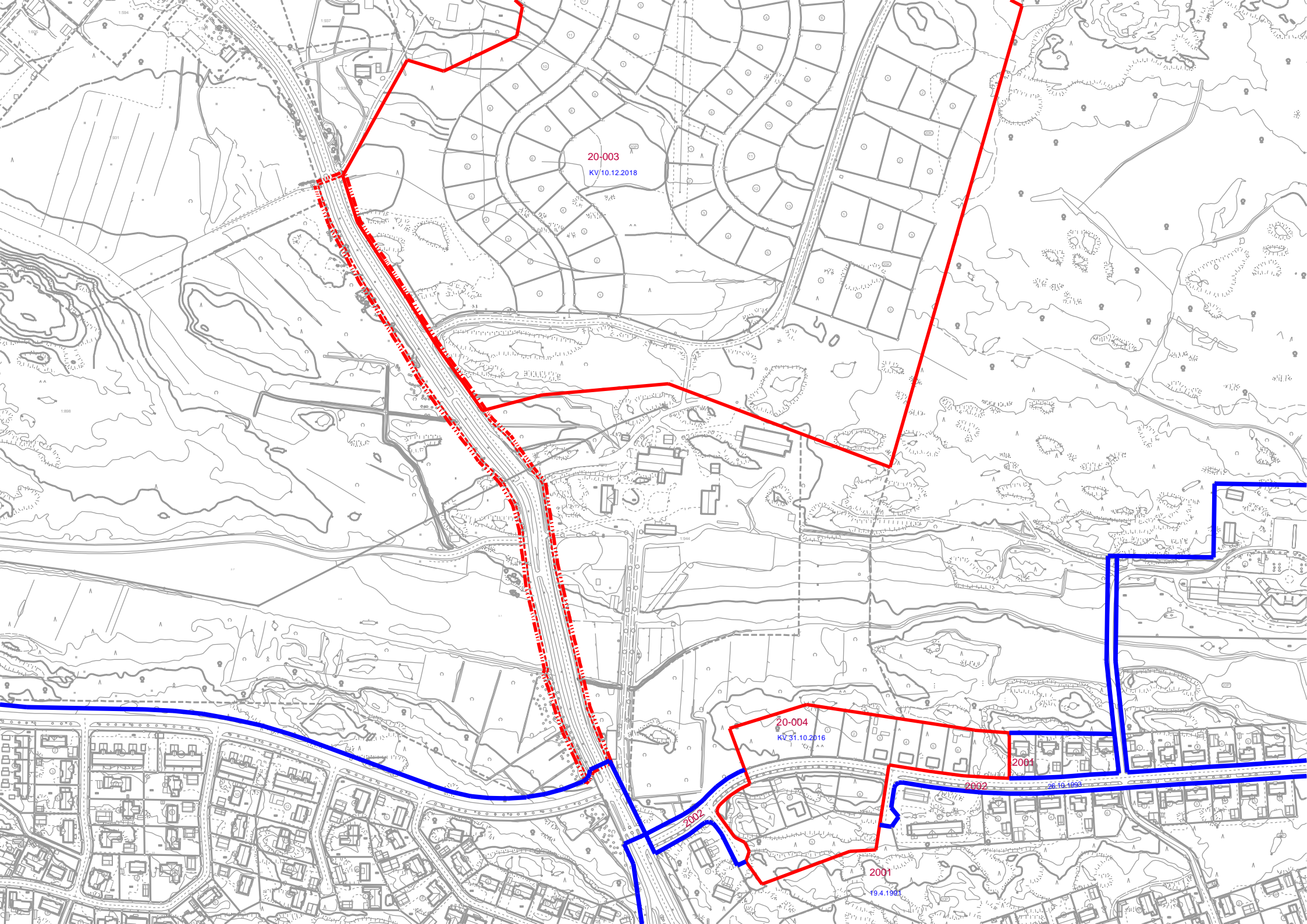
Kaavoitusjaosto

Jari Laihonen, puheenjohtaja	Tomi Suvanto, toimialajohtaja, esittelijä
Helena Ollila, varapuheenjohtaja	Kari Koski, kaupunginjohtaja
Pasi Alonen, jäsen	Juha Eskolin, kaavoitusjohtaja, sihteeri
Sari Seimelä, jäsen	
Iida Lampi, jäsen	

Haapasaarentien eteläosa asemakaava AK 19-010

Aikataulu	Kevät 2020	Kevät 2020	2020	2020
Vaiheet Tiedottaminen osallisille	Aloitus	Luonnos nähtävillä 28 päivää	Ehdotus nähtävillä 30 päivää	Hyväksyminen kaupunginvaltuustossa
Kaupunkilaiset ja muut kiinnostuneet	Vireille tulo kuulutus	Kuulutus	Kuulutus	Kuulutus
Kaava-alueeseen rajoittuvien tonttien maanomistajat	OAS tiedoksi	Kirje	Kuulutus	Kuulutus
Tekninen toimiala: toimialajohtaja, kaupungingeodeetti, tilapalvelu- ja liikelaitosjohtaja, kunnallistekniikan johtaja, suunnittelupäällikkö, viheraluepäällikkö, rakennustarkastaja, ympäristönsuojelupäällikkö Sivistystoimiala: toimialajohtaja Sosiaali- ja terveystoimiala: toimialajohtaja Kaupunkikehitysjohtaja Matkailupäällikkö Rauman Vesi	OAS tiedoksi ja kommentteja varten	Kuulutus	Kuulutus	Kuulutus
Aluepalopäällikkö	OAS tiedoksi	Kommentti	Kuulutus	Kuulutus
Sivistysvaliokunta Tekninen valiokunta Ympäristö- ja lupalautakunta	OAS tiedoksi	Lausunto	Kuulutus	Kuulutus
Terveydensuojeluviranomainen	OAS tiedoksi	Lausunto		
Satakunnan Museo	OAS tiedoksi	Lausunto		Kuulutus
Satakuntaliitto Varsinais-Suomen elinkeino-, liikenne- ja ympäristökeskus ELY	OAS tiedoksi	Lausunto		Tiedoksi
Rauman Energia Oy DNA Oy	OAS tiedoksi	Lausunto	Kuulutus	Tiedoksi
Rauman Ikäihmisten neuvosto Rauman Nuorisovaltuusto Rauman Vammaisneuvosto	OAS tiedoksi	Kuulutus	Kuulutus	Kuulutus
Lehdistö	OAS tiedoksi	Kuulutus	Kuulutus	Kuulutus
Kaupunkilaisen vaikutusmahdollisuudet	Mielipide OAS:ista Ehdotuksia kaavaa varten	Kirjallinen mielipide luonnoksesta	Kirjallinen muistutus ehdotuksesta*	

* Kaavan ehdotusvaiheessa muistutuksen tehneille, jotka ovat ilmoittaneet osoitteensa, lähetetään kunnan perusteltu kannanotto esitettyyn mielipiteeseen. Osoite voi olla joko postiosoite tai sähköpostiosoite. Kaavan hyväksymistä koskevasta päätöksestä lähetetään tieto niille kunnan jäsenille sekä muistutuksen tekijöille, jotka kaavan nähtävillä ollessa ovat sitä kirjallisesti pyytäneet ja samalla ilmoittaneet osoitteensa.



20-003
KV 10.12.2018

20-004
KV 31.10.2016

2001

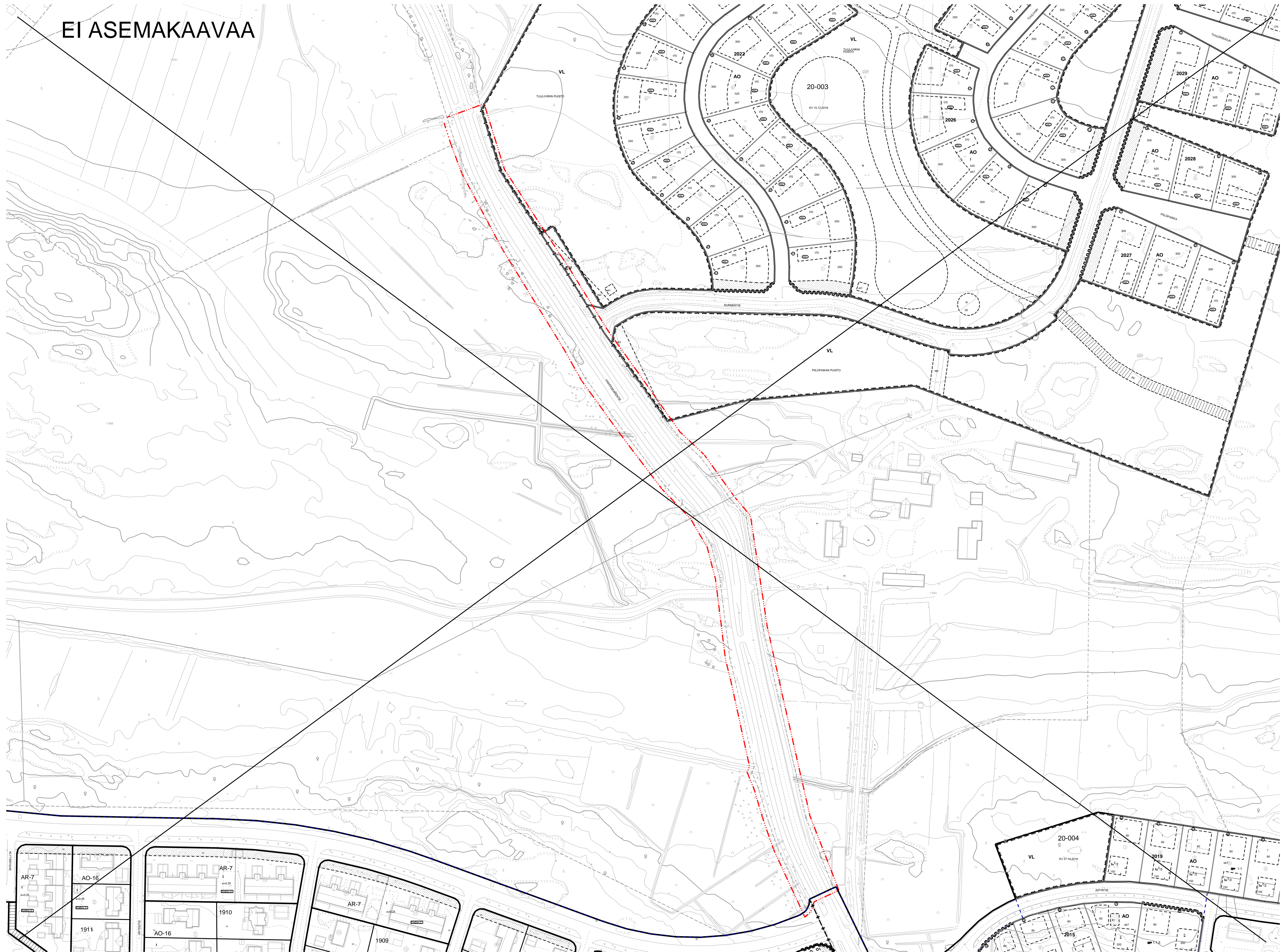
2001
19.4.1991


2002

2002

20-10-1993

EI ASEMAKAAVAA



RAUMAN KAUPUNKI		TEKNINEN VIRASTO / KAAVOITUS			
		POISTUVA ASEMAKAAVA HAAPASAARENTIEN ETELÄOSA			
ALUEKAAVALLINEN	ALUEKAAVALLINEN	MAKSETTY	LOMAKATTO	MAKSETTY	Koordinaattijärjestelmä: ETRS-GK22
1:1000	1:1000				Korkeusjärjestelmä: N2000
SUUNNITTELIJA		PÄIVÄMÄÄRÄ JA JÄRVELLISYYS		PÄIVÄMÄÄRÄ	
Tämä kaava on laadittu ja tarkistettu kaavoitusviraston verkkosivustolla.					19-010
Tämä kaava on laadittu ja tarkistettu kaavoitusviraston verkkosivustolla.					
Tämä kaava on laadittu ja tarkistettu kaavoitusviraston verkkosivustolla.					



29.4. 2020 Matti Lehtonen

LAUSUNTO

Rauman kaupunki

Tekninen virasto/ kaavoitus
PL 104
26101 RAUMA

Haapasaarentien eteläosa (AK:19-010) asemakaavan luonnosvaihe.

DNA Oyj (DNA) on tutkinut osaltaan Salosen Torpan AK:19-010 asemakaavan muutoksen luonnosvaiheen ja toteamme seuraavaa:

DNA Oyj:llä ei ole huomauttamista ko. asemakaavan luonnosvaiheen sisältöön.

Ajoradan ja kevytväylän välisellä viherkaistalla on nykyisin DNA:n omistamia telekaapeleita, joiden sijainti tulisi huomioida asemakaavamuutoksessa. Kaapelit ja suojaPUTKET on asennettu yleisen tien alueelle.

Jos asemakaavamuutoksessa olevien DNA:n omistamien telekaapelien sijaintia ei voida säilyttää, tulee niille osoittaa uusi korvaava sijainti.

Tarvittaessa toimitamme reittitiedot kaapeleista.

DNA Oyj:n yhteyshenkilöinä ko. asioissa toimivat rakennuttajat Eija Patron , puhelin 0447313512 . E-Mail : eija.patron@dna.fi ja Matti Lehtonen, puhelin 0447939648. E-Mail: matti.lehtonen@voimatel.fi

Yhteistyöterveisin

DNA Oyj:n puolesta

Matti Lehtonen

Raumalla huhtikuun 29 päivänä 2020

Voimatel/Johtoverkot/Rakennuttaminen

134 § Lausunto Haapasaarentien eteläosan asemakaavaluonnoksesta (AK 19-010)

TEKVA 134 §

26.5.2020

RAU/367/10.02.03/2020

Vs. toimialajohtaja Juha Hyvärinen 19.5.2020:

Kaavoitettava alue käsittää 626 metriä Haapasaarentietä Tuomoniementien liittymästä pohjoiseen, rajautuen länsi-itä-suunnassa kiinteistörajoihin.

Asemakaavan tavoitteena on mahdollistaa maantien 12763 (Haapasaarentie) lakkaaminen valtion maantienä tältä osalta ja muuttamisen kaupungin kaduksi. Samalla Vanhalhti II -asemakaavan alue yhdistyy kiinteäksi osaksi keskustan asemakaavarakennetta.

Kaavoitus pyytää teknisen valiokunnan lausuntoa asemakaavaluonnoksesta 1.6.2020 mennessä. Asemakaavan aineisto on tarkasteltavissa kokonaisuudessaan osoitteessa: <https://www.rauma.fi/19-010-haapasaarentien-etelaosa/>

Suunnittelupäällikkö Riikka Pajuoja 4.5.2020:

Aluepalvelut ovat olleet kaavatyössä mukana - ei huomautettavaa,

Vs. toimialajohtaja Juha Hyvärinen 19.5.2020:

Ehdotus: Tekninen valiokunta lausuntonaan toteaa, ettei Haapasaarentien eteläosan asemakaavaluonnoksesta ole huomautettavaa.

Päätös: Hyväksyttiin yksimielisesti

Lisätietojen antaja:

kaavoitusarkkitehti Henrik Keitaanniemi
puh. 041 730 0280
kaavoitus@rauma.fi

RAUMAN KAUPUNKI

Kaavoitus

kaavoitus@rauma.fi

henrik.keitaanniemi@rauma.fi

viite: Lausuntopyyntönne 28.4.2020

RAUMAN KAUPUNGIN HAAPASAARENTIEN ETELÄOSAN ASEMAKAAVA

Satakuntaliitto kiittää Rauman kaupunkia Haapasaarentien eteläosan asemakaavaa koskevasta lausuntopyynnöstä. Satakuntaliitolla ei ole Haapasaarentien eteläosan asemakaavasta Satakunnan maakuntakaavan tai Satakunnan vaihemaakuntakaavan 2 nojalla tarvetta lausunnon antamiselle. Mikäli asemakaava on ehdotusvaiheessa samansisältöinen ja laajuinen, Satakuntaliitolla ei ole myöskään ehdotusvaiheessa tarvetta lausunnon antamiselle.

Lausunnon on valmistellut vs. alueiden käytön johtaja Susanna Roslöf,
susanna.roslof@satakunta.fi p. 044 711 4334

SATAKUNTALIITTO

Tiedoksi: Varsinais-Suomen ELY-keskus
Satakunnan Museo

Asiakirja on sähköisesti allekirjoitettu asianhallintajärjestelmässä. Allekirjoituksen oikeellisuuden voi todentaa kirjaamosta kirjaamo@satakunta.fi

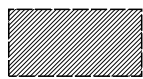
SATAKUNNAN MAAKUNTAKAAVOJEN YHDISTELMÄKARTTA

Satakuntaliitto

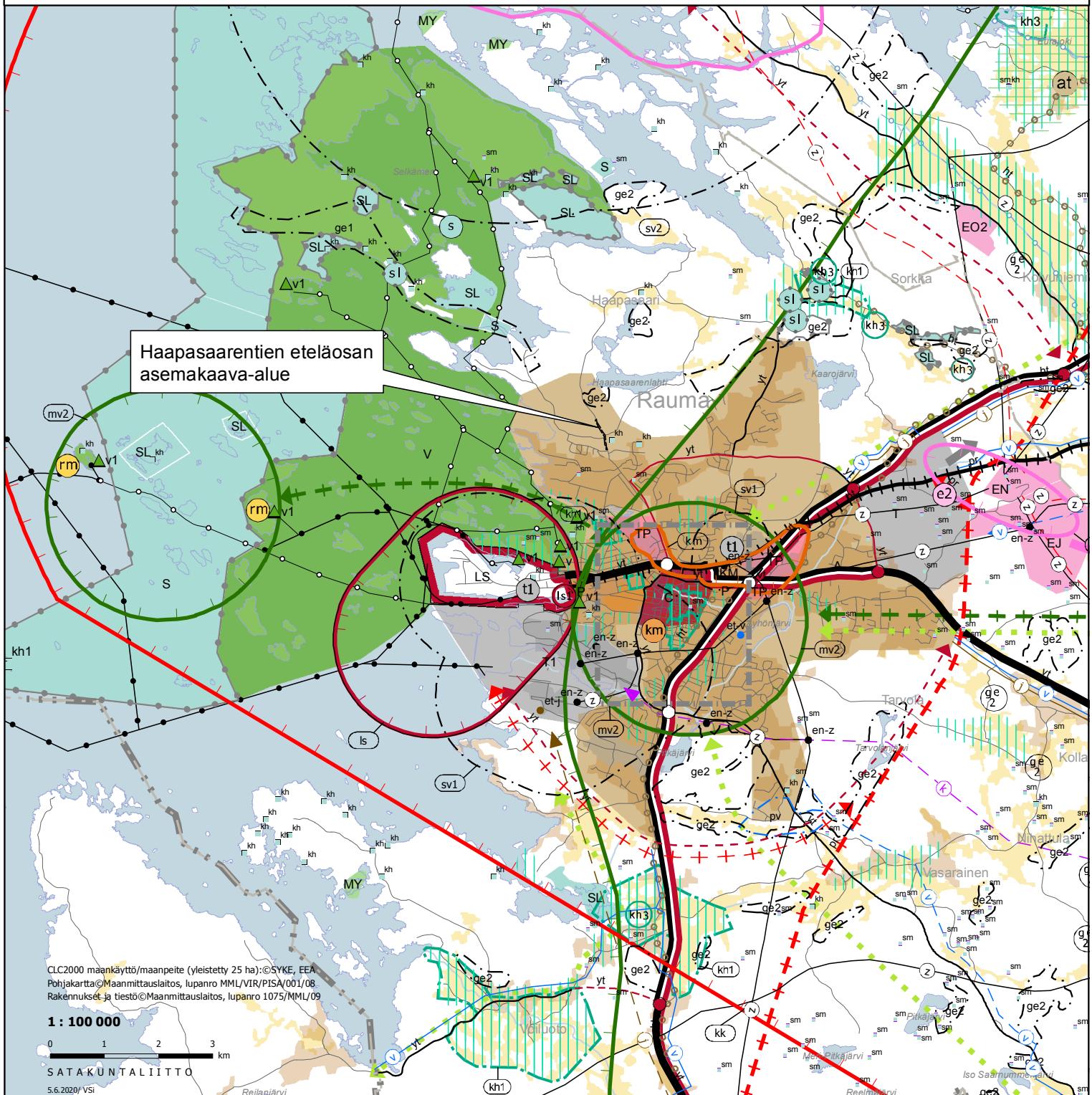
Ympäristöministeriön 30.11.2011 vahvistama Satakunnan maakuntakaava
(N:o YM1/5222/2010, KHO 13.3.2013)

Ympäristöministeriön 3.12.2014 vahvistama Satakunnan vaihemaakuntakaava 1
(N:o YM7/5222/2013, KHO 6.5.2016)

Satakuntaliiton maakuntavaltuuston 17.5.2019 hyväksymä
Satakunnan vaihemaakuntakaava 2



Lausunnolla oleva Rauman kaupungin Haapasaarentien eteläosan asemakaava-alue



Lähtettäjä: Valkama Päivi (ELY) <paivi.valkama@ely-keskus.fi>
Lähetetty: maanantai 29. kesäkuuta 2020 15:17
Vastaanottaja: Kaavoitus
Kopio: Keitaanniemi Henrik
Aihe: Haapasaarentien eteläosan asemakaava (AK19-010) VARELY 1841 2020

Varsinais-Suomen ELY-keskus toteaa kannanottonaan Haapasaarentien eteläosan 16.4.2020 päivätystä asemakaavaluonnoksesta seuraavaa:

LIIKENNE

Kaavaluonnoksessa Haapasaaren maantielle 12763 on osoitettu katualuetta noin 600 metrin matkalla välillä Tuomoniementien liittymä - Haapasaarentie 109.

ELY-keskuksella ei ole huomautettavaa kaavaluonnoksesta toimialansa osalta.

yst.terv.

Päivi Valkama

Ylitarkastaja/Överinspektör
paivi.valkama@ely-keskus.fi
0295 023 022, vaihde 0295 022 500

Alueiden käytön yksikkö / Enheten för områdesanvändning

Varsinais-Suomen elinkeino-, liikenne- ja ympäristökeskus, Yrjönkatu 20, 28100 Pori
Närings-, trafik- och miljöcentralen i Egentliga Finland, Yrjönkatu 20, PL 266, 28100 Pori
www.ely-keskus.fi/varsinais-suomi
ELY-keskus Facebookissa

Tämä viesti on tarkoitettu ainoastaan henkilölle tai yhteisölle, jolle se kuuluu. Viesti saattaa sisältää luottamuksellista tietoa. Jos olet saanut viestin erehdyksessä, sinulla ei ole siihen käyttöoikeutta. Tässä tapauksessa ilmoita siitä lähettäjälle ja poista viesti postilaatikostasi.

Detta meddelande är endast avsett för den person eller sammanslutning som meddelandet hör till. Meddelandet kan innehålla konfidentiell information. Du har inte rätt att läsa meddelandet om det har skickats till dig av misstag. Meddela avsändaren och radera meddelandet från din brevlåda i detta fall.

Vastaanottaja: REO Suunnittelu
Aihe: VS: Lausuntopyyntö Haapasaarentien eteläosa (AK19-010)

Lähtettäjä: REO Suunnittelu <suunnittelu@raumanenergia.fi>
Lähetetty: keskiviikko 6. toukokuuta 2020 10.46
Vastaanottaja: Kuusikari Sanna <Sanna.Kuusikari@rauma.fi>
Aihe: VS: Lausuntopyyntö Haapasaarentien eteläosa (AK19-010)

Hei,

Rauman Energialla ja Rauman Energia Sähköverkolla ei lausuttavaa.

Terveisin,

Jali Syyrakki
suunnittelupäällikkö, sähköverkon yleissuunnittelu
Rauman Energia Sähköverkko Oy
Kairakatu 4
26100 Rauma
puh. (02) 8377 8773
jali.syyrakki@raumanenergia.fi
www.raumanenergia.fi

Lähtettäjä: Kuusikari Sanna <Sanna.Kuusikari@rauma.fi>
Lähetetty: tiistai 28. huhtikuuta 2020 14.12
Vastaanottaja: Kirjaamo Sivistys <Kirjaamo.Sivistys@rauma.fi>; Kirjaamo Tevi <Kirjaamo.Tevi@rauma.fi>; Kirjaamo Ympla <kirjaamo.ympla@rauma.fi>; Terveysvalvonta <terveysvalvonta@rauma.fi>; Satakunnan museo (Nummelin Liisa) <liisa.nummelin@pori.fi>; Satakunnan museo (Koivisto Leena) <leena.koivisto@pori.fi>; REO Suunnittelu <suunnittelu@raumanenergia.fi>; matti.lehtonen@voimatel.fi
Aihe: Lausuntopyyntö Haapasaarentien eteläosa (AK19-010)

Hei,

Rauman kaupungin kaavoitus pyytää lausuntoanne Haapasaarentien eteläosan (AK:19-010) asemakaavan luonnosvaiheesta. Pyydämme lausuntoja saapuvaksi **1.6.2020** mennessä.

Asemakaavan aineisto on tarkasteltavissa kokonaisuudessaan osoitteessa: <https://www.rauma.fi/19-010-haapasaarentien-etelaosa/>

Mikäli katsotte, että teillä ei ole lausuttavaa kaavasta, pyydämme ilmoittamaan siitä sähköpostitse.

Ystävällisin terveisin,
Rauman kaupungin kaavoitus

RAUMAN KAUPUNKI
Kaavoitus
Kanalinranta 3, PL 104, 26101 Rauma
Puhelin (02) 834 11 (vaihde)
kaavoitus@rauma.fi
<http://www.rauma.fi/>



Vastaanottaja: Leena Koivisto
Aihe: VS: Haapasaarentien eteläosan asemakaava

Lähtettäjä: Leena Koivisto <leena.koivisto@pori.fi>

Lähetetty: tiistai 26. toukokuuta 2020 15.24

Vastaanottaja: Kaavoitus <Kaavoitus@rauma.fi>

Kopio: Satakunnan museo (Nummelin Liisa) <liisa.nummelin@pori.fi>; Valkama Päivi <paivi.valkama@ely-keskus.fi>; Susanna Roslöf <susanna.roslof@satakunta.fi>

Aihe: Haapasaarentien eteläosan asemakaava

Haapasaarentien eteläosan asemakaavan tavoitteena on Haapasaarentien muuttaminen maantiestä kaduksi Vanhalahti II asemakaavan osalla. Satakunnan Museolla ei toimialansa puitteissa ole huomautettavaa asemakaavan luonnokseen.

Parhain terveisin

Liisa Nummelin ja Leena Koivisto

Leena Koivisto
Amanuenssi, arkeologi / archaeologist
Satakunnan Museo / Satakunta Museum
Porin kaupunki

Hallituskatu 11, 28100 PORI, FINLAND
+358 44 701 0930
leena.koivisto@pori.fi
www.pori.fi



Lähetetty: Strander Soile
keskiviikko 29. huhtikuuta 2020 9:50
Vastaanottaja: Kirjaamo Sivistys; Kaavoitus; Kuusikari Sanna
Aihe: VS: Lausuntopyyntö Haapasaarentien eteläosa (AK19-010)

Hei,
sivistystoimialalla ei ole lausuttavaa asiasta.

Soile Strander
Toimialajohtaja / Director, Education and Culture

Rauman kaupunki / City of Rauma
Sivistystoimiala / Education and Culture
Kanalinranta 3, 26100 Rauma, Finland
+358 44 793 3070
soile.strander@rauma.fi



Lähetetty: Kirjaamo Sivistys <Kirjaamo.Sivistys@rauma.fi>
Lähetetty: 28. huhtikuuta 2020 18:57
Vastaanottaja: Strander Soile <Soile.Strander@rauma.fi>
Aihe: VL: Lausuntopyyntö Haapasaarentien eteläosa (AK19-010)

Hei!
Välitän oheisen kaavalausuntopyyntö.
terv. Auli

Lähetetty: Kuusikari Sanna <Sanna.Kuusikari@rauma.fi>
Lähetetty: 28. huhtikuuta 2020 14:12
Vastaanottaja: Kirjaamo Sivistys <Kirjaamo.Sivistys@rauma.fi>; Kirjaamo Tevi <Kirjaamo.Tevi@rauma.fi>; Kirjaamo Ympla <kirjaamo.ympla@rauma.fi>; Terveysvalvonta <terveysvalvonta@rauma.fi>; Satakunnan museo (Nummelin Liisa) <liisa.nummelin@pori.fi>; Satakunnan museo (Koivisto Leena) <leena.koivisto@pori.fi>; Rauman Energia Oy <suunnittelu@raumanenergia.fi>; matti.lehtonen@voimatel.fi
Aihe: Lausuntopyyntö Haapasaarentien eteläosa (AK19-010)

Hei,
Rauman kaupungin kaavoitus pyytää lausuntoanne Haapasaarentien eteläosan (AK:19-010) asemakaavan luonnosvaiheesta. Pyydämme lausuntoja saapuvaksi **1.6.2020** mennessä.
Asemakaavan aineisto on tarkasteltavissa kokonaisuudessaan osoitteessa: <https://www.rauma.fi/19-010-haapasaarentien-etelaosa/>

Mikäli katsotte, että teillä ei ole lausuttavaa kaavasta, pyydämme ilmoittamaan siitä sähköpostitse.

Ystävällisin terveisin,
Rauman kaupungin kaavoitus

RAUMAN KAUPUNKI
Kaavoitus
Kanalinranta 3, PL 104, 26101 Rauma
Puhelin (02) 834 11 (vaihde)
kaavoitus@rauma.fi
<http://www.rauma.fi/>



Vastaanottaja: Aro Jonna
Aihe: VS: Lausuntopyyntö Haapasaarentien eteläosa (AK19-010)

Lähtettäjä: Aro Jonna <Jonna.Aro@rauma.fi>
Lähetetty: tiistai 28. huhtikuuta 2020 15.33
Vastaanottaja: Kaavoitus <Kaavoitus@rauma.fi>
Kopio: Aikko Sari <Sari.Aikko@rauma.fi>; Laitala Tiina <Tiina.Laitala@rauma.fi>
Aihe: VS: Lausuntopyyntö Haapasaarentien eteläosa (AK19-010)

Hei!

Rauman kaupungin terveydensuojeluviranomaisella ei ole lausuttavaa Haapasaarentien eteläosan asemakaavan luonnosvaiheesta.

Ystävällisin terveisin
Jonna Aro

Jonna Aro
Terveystarkastaja
puh. 044 707 2943
jonna.aro@rauma.fi

RAUMAN KAUPUNKI
Ympäristöterveydenhuolto
Lensunkatu 9, 26100 RAUMA



Lähtettäjä: Kuusikari Sanna [<mailto:Sanna.Kuusikari@rauma.fi>]
Lähetetty: 28. huhtikuuta 2020 14:12
Vastaanottaja: Kirjaamo Sivistys <Kirjaamo.Sivistys@rauma.fi>; Kirjaamo Tevi <Kirjaamo.Tevi@rauma.fi>; Kirjaamo Ympla <Kirjaamo.ympla@rauma.fi>; Terveysvalvonta <terveysvalvonta@rauma.fi>; Satakunnan museo (Nummelin Liisa) <liisa.nummelin@pori.fi>; Satakunnan museo (Koivisto Leena) <leena.koivisto@pori.fi>; Rauman Energia Oy <suunnittelu@raumanenergia.fi>; matti.lehtonen@voimatel.fi
Aihe: Lausuntopyyntö Haapasaarentien eteläosa (AK19-010)

Hei,

Rauman kaupungin kaavoitus pyytää lausuntoanne Haapasaarentien eteläosan (AK:19-010) asemakaavan luonnosvaiheesta. Pyydämme lausuntoja saapuvaksi **1.6.2020** mennessä.

Asemakaavan aineisto on tarkasteltavissa kokonaisuudessaan osoitteessa: <https://www.rauma.fi/19-010-haapasaarentien-etelaosa/>

Mikäli katsotte, että teillä ei ole lausuttavaa kaavasta, pyydämme ilmoittamaan siitä sähköpostitse.

Ystävällisin terveisin,
Rauman kaupungin kaavoitus

RAUMAN KAUPUNKI
Kaavoitus
Kanalinranta 3, PL 104, 26101 Rauma
Puhelin (02) 834 11 (vaihde)
kaavoitus@rauma.fi
<http://www.rauma.fi/>



77 § Lausunto Haapasaarentien eteläosan asemakaavaluonnoksesta (AK 19-010)

YMPLA 77 §

4.8.2020

RAU/367/10.02.03/2020

Ympäristönsuojelupäällikkö Juha Hyvärinen 27.7.2020:

Kaavoitettava alue käsittää 626 metriä Haapasaarentietä Tuomoniementien liittymästä pohjoiseen, rajautuen länsi-itä-suunnassa kiinteistörajoihin.

Asemakaavan tavoitteena on mahdollistaa maantien 12763 (Haapasaarentie) lakkaaminen valtion maantienä tältä osalta ja muuttamisen kaupungin kaduksi. Samalla Vanhalahdi II -asemakaavan alue yhdistyy kiinteäksi osaksi keskustan asemakaavarakennetta.

Kaavoitus on pyytänyt ympäristö- ja lupalautakunnan lausuntoa asemakaavaluonnoksesta. Asemakaavan aineisto on tarkasteltavissa kokonaisuudessaan osoitteessa: <https://www.rauma.fi/19-010-haapasaarentien-etelaosa/>

Ehdotus: Ympäristö- ja lupalautakunta lausuntonaan toteaa, ettei Haapasaarentien eteläosan asemakaavaluonnoksesta ole huomautettavaa.

Päätös: Hyväksyttiin ehdotuksen mukaisesti.

Lisätietojen antaja:

kaavoitusarkkitehti Henrik Keitaanniemi
puh. 041 730 0280
kaavoitus@rauma.fi

Haapasaarentien eteläosa asemakaava AK 19–010

Lyhennelmät luonnosvaiheen lausunnoista ja vastineet niihin

Haapasaarentien eteläosa asemakaavan luonnos oli nähtävillä 30.4. – 1.6.2020.

Asemakaavan luonnoksesta pyydettiin lausunnot sivistysvaliokunnalta, tekniseltä valiokunnalta, ympäristöja lupalautakunnalta, terveydensuojeluviranomaiselta, Satakuntaliitolta, Varsinais-Suomen ELY-keskukselta, Satakunnan Museolta, Rauman Energia Oy:ltä ja DNA Oy:ltä.

Terveydensuojeluviranomainen on ilmoittanut sähköpostitse 28.4.2020, ettei Rauman kaupungin terveydensuojeluviranomaisella ole lausuttavaa Haapasaarentien eteläosan asemakaavan luonnosvaiheesta.

Sivistystoimialan toimialajohtaja on ilmoittanut sähköpostitse 29.4.2020, ettei sivistystoimialalla ole lausuttavaa asiasta.

Rauman Energian Sähköverkko Oy:n suunnittelupäällikkö on ilmoittanut sähköpostitse 6.5.2020, ettei Rauman Energialla ja Rauman Energian Sähköverkolla ole lausuttavaa.

Satakunnan Museo on ilmoittanut sähköpostitse 26.5.2020, ettei sillä ole toimialansa puitteissa huomautettavaa asemakaavan luonnokseen.

Varsinais-Suomen ELY-keskus on todennut sähköpostitse 29.6.2020 kannanottonaan, ettei sillä ole huomautettavaa kaavaluonnoksesta toimialansa osalta.

Aluepalopäällikkö ei ole kommentoinut Haapasaarentien eteläosan asemakaavaa.

DNA Oyj 29.4.2020

DNA Oyj:llä ei ole huomauttamista ko. asemakaavan luonnosvaiheen sisältöön.

Ajoradan ja kevytväylän välisellä viherkaistalla on nykyisin DNA:n omistamia telekaapeleita, joiden sijainti tulisi huomioida asemakaavamuutoksessa. Kaapelit ja suoja-putket on asennettu yleisen tien alueelle. Jos asemakaavamuutoksessa olevien DNA:n omistamien telekaapelien sijaintia ei voida säilyttää, tulee niille osoittaa uusi korvaava sijainti.

Vastine

Asemakaavoittamisesta ei johdu mitään sellaista, että yleisen tien alueella olevien DNA:n omistamien kaapeleiden ja suoja-putkien sijaintia olisi tarve muuttaa. Toisin sanoen, telekaapeleille ei ole tarpeen osoittaa uutta sijaintia.

Tekninen valiokunta 19.5.2020

Tekninen valiokunta lausuntonaan toteaa, ettei Haapasaarentien eteläosan asemakaavaluonnoksesta ole huomautettavaa.

Vastine

Ei kommentoitavaa lausuntoon.

Satakuntaliitto 17.6.2020

Satakuntaliitolla ei ole Haapasaarentien eteläosan asemakaavasta Satakunnan maakuntakaavan tai Satakunnan vaihemaakuntakaavan 2 nojalla tarvetta lausunnon antamiselle. Mikäli asemakaava on ehdotusvaiheessa samansisältöinen ja laajuinen, Satakuntaliitolla ei ole myöskään ehdotusvaiheessa tarvetta lausunnon antamiselle.

Vastine

Ei kommentoitavaa lausuntoon.

Ympäristö- ja lupalautakunta 4.8.2020

Ympäristö- ja lupalautakunta lausuntonaan toteaa, ettei Haapasaarentien eteläosan asemakaavaluonnoksesta ole huomautettavaa.

Vastine

Ei kommentoitavaa lausuntoon.