

## Asemakaavan perustiedot ja yhteenveto

Kunta	684 Rauma	Täyttämispvm	27.08.2020
Kaavan nimi	LEKATIE		
Hyväksymispvm		Ehdotuspvm	
Hyväksyjä		Vireilletulosta ilm. pvm	26.03.2020
Hyväksymispykälä		Kunnan kaavatunnus	10-025
Generoitu kaavatunnus			
Kaava-alueen pinta-ala [ha]		Uusi asemakaavan pinta-ala [ha]	
Maanalaiden tilojen pinta-ala [ha]		Asemakaavan muutoksen pinta-ala [ha]	

## Ranta-asemakaava Rantaviivan pituus [km]

Rakennuspaikat [lkm]	Omarantaiset	Ei-omarantaiset
Lomarakennuspaikat [lkm]	Omarantaiset	Ei-omarantaiset

Aluevaraukset	Pinta-ala [ha]	Pinta-ala [%]	Kerrosala [k-m <sup>2</sup> ]	Tehokkuus [e]	Pinta-alan muut. [ha +/-]	Kerrosalan muut. [k-m <sup>2</sup> +/-]
<b>Yhteensä</b>	<b>3,3047</b>		<b>8474</b>	<b>0,26</b>	<b>0,0000</b>	<b>2750</b>
A yhteensä						
P yhteensä						
Y yhteensä						
C yhteensä						
K yhteensä						
T yhteensä	2,1185	64,1	8474	0,40	0,6875	2750
V yhteensä	1,1862	35,9			-0,6875	
R yhteensä						
L yhteensä						
E yhteensä						
S yhteensä						
M yhteensä						
W yhteensä						

Maanalaiset tilat	Pinta-ala [ha]	Pinta-ala [%]	Kerrosala [k-m <sup>2</sup> ]	Pinta-alan muut. [ha +/-]	Kerrosalan muut. [k-m <sup>2</sup> +/-]
Yhteensä					

Rakennussuojelu	Suojellut rakennukset		Suojeltujen rakennusten muutos	
	[lkm]	[k-m <sup>2</sup> ]	[lkm +/-]	[k-m <sup>2</sup> +/-]
Yhteensä				

# Alamerkinntät

LIITE 1

Aluevaraukset	Pinta-ala [ha]	Pinta-ala [%]	Kerrosala [k-m <sup>2</sup> ]	Tehokkuus [e]	Pinta-alan muut. [ha +/-]	Kerrosalan muut. [k-m <sup>2</sup> +/-]
<b>Yhteensä</b>	<b>3,3047</b>		<b>8474</b>	<b>0,26</b>	<b>0,0000</b>	<b>2750</b>
A yhteensä						
P yhteensä						
Y yhteensä						
C yhteensä						
K yhteensä						
<b>T yhteensä</b>	2,1185	64,1	8474	0,40	0,6875	2750
TJ1	2,1185	100,0	8474	0,40	2,1185	8474
TK1					-1,4310	-5724
<b>V yhteensä</b>	1,1862	35,9			-0,6875	
VL	1,1862	100,0			0,9033	
VL2					-1,5908	
R yhteensä						
L yhteensä						
E yhteensä						
S yhteensä						
M yhteensä						
W yhteensä						

**LEKATIEN ASEMAKAAVAMUUTOS**

**AK 10-025**

**OSALLISTUMIS- JA ARVIOINTISUUNNITELMA**

eteläpuolella Kortelan asuinalue. Suunnittelualue sijoittuu Sampaanalán teollisuusalueen läntisimpään osaan.

**Suunnittelutilanne**

Rauman oikeusvaikutteisessa yleiskaavassa alue on osoitettu teollisuus- ja varasto-alueeksi. Alueella on voimassa 28.3.1990 hyväksytty asemakaava, jossa tontit on osoitettu teollisuus-, liike- ja toimistorakennusten korttelialueeksi. Korttelialue rajautuu länsi- ja eteläpuolella virkistysalueeseen.

**Kaavan tavoitteet**

Kaavamuutoksen tavoitteena on tutkia mahdollisuutta laajentaa korttelialuetta siten, että saadaan lisätilaa kiviainespohjaisen purkujätteen käsittelylle ja varastoinnille.

**Kaavoitustyön keskeiset kysymykset**

- Kaavamuutoksella mahdollistetaan yrityksen toiminnan laajeneminen alueella.
- Huomioida lähialueen virkistyskäyttö.
- Huomioida lähialueen luonto- ja maisema-arvot.

**Vaikutusten arviointi**

Kaavamuutoksen vaikutuksia ympäristöön arvioidaan asemakaavan laatimisen yhteydessä tarvittavassa laajuudessa maankäyttö- ja rakennuslain mukaisesti.



Suunnittelualue

**Aloite**

Rauman kaupunki ja Timantti-Nieminen Oy ovat käyneet neuvotteluja Sampaanalán teollisuusalueella Lekatien varressa sijaitsevan korttelin 1058 laajentamisesta. Kaavoitusjaosto teki päätöksen alueen asemakaavan muuttamiseen ryhtymisestä 28.1.2020 (KVJ 6 §).

**Sopimukset**

Kaavamuutoksen ryhtymisestä on laadittu sopimus Rauman kaupungin ja Timantti-Nieminen Oy:n välillä 29.1.2020. Tarvittaessa laaditaan maankäyttösopimus erikseen ennen kaavan lähettämistä hyväksymismenettelyyn.

**Suunnittelualue**

Sampaanalán teollisuusalue sijaitsee noin 3 km etäisyydellä Rauman keskustasta ja keskustaajaman lounaisosassa. Alueen pohjoispuolella on Sampaanalán asuinalue ja

<b>Osallistumis- ja arviointisuunnitelmaan voi esittää muutoksia</b>		
Osallistumis- ja arviointisuunnitelma tehdään, kun uutta kaavaa tai kaavamuutosta aletaan suunnitella. Sillä kerrotaan kaupunkilaisille, mitä aluetta työ koskee, miten työhön voi vaikuttaa, mikä on kaavatyön aikataulu, miksi kaava tehdään ja miten kaavan vaikutuksia selvitetään.		
Osallistumis- ja arviointisuunnitelmaa voidaan tarpeen mukaan täydentää. Toivomukset suunnitelmaan tehtävistä muutoksista esitetään kaavoitusosastolle (yhteystiedot löytyvät tästä lehtisestä). Toivomukset on selkeintä esittää kirjallisesti mahdollisimman pian. Mitä varhaisemmassa vaiheessa esitykset tehdään, sitä helpompi ne on ottaa huomioon.		
<b>Lisätietoja:</b>		
Rauman kaupunki Kaavoitus	Kanalinranta 3 26100 Rauma	www.rauma.fi
Kaavoitusarkkitehti Mervi Tammi	puh. 044 793 3664	kaavoitus@rauma.fi
Kaavoitusavustaja Jussi Helminen	puh. 044 403 6100	kaavoitus@rauma.fi
<b>Kaavoitusjaosto</b>		
Jari Laihonen, puheenjohtaja	Tomi Suvanto, toimialajohtaja, esittelijä	
Helena Ollila, varapuheenjohtaja	Johanna Luukkonen, kaupunginjohtaja	
Pasi Alonen, jäsen	Juha Eskolin, kaavoitusjohtaja, sihteeri	
Sari Seimelä, jäsen		
Iida Lampi, jäsen		

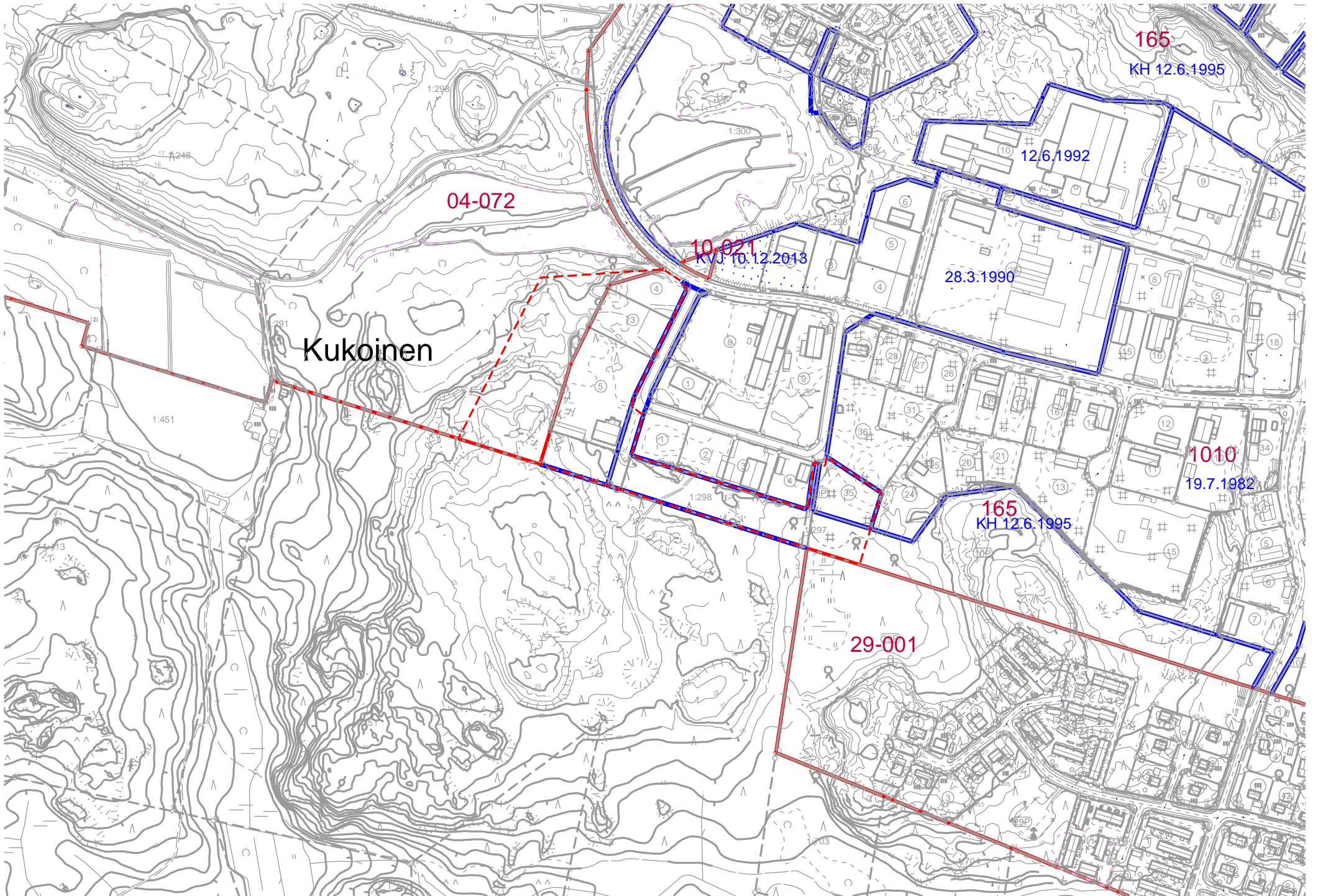
LEKATIEN ASEMAKAAVAMUUTOS AK 10-025

Aikataulu	2020	2020	2020	2020
Vaiheet	Aloitus	Luonnos nähtävillä 14 päivää	Ehdotus nähtävillä 30 päivää	Hyväksyminen kaupunginvaltuustossa
Kaupunkilaiset ja muut kiinnostuneet	Kaavoituskatsaus	Kuulutus	Kuulutus	Kuulutus
Alueen maanomistajat	Kaavoituskatsaus	Kuulutus	Kuulutus	Kuulutus
Kaava-alueeseen rajoittuvien tonttien maanomistajat ja haltijat	OAS tiedoksi	Kuulutus	Kuulutus	Kuulutus
Tekninen toimiala: toimialajohtaja, kaupungingeodeetti, tilapalvelu- ja liikelaitosjohtaja, kunnallistekniikan johtaja, suunnittelupäällikkö, viheraluepäällikkö, rakennustarkastaja, ympäristönsuojelupäällikkö Kaupunkikehitysjohtaja	OAS tiedoksi ja kommentteja varten	Kuulutus	Kuulutus	Kuulutus
Satakunnan pelastuslaitos	OAS tiedoksi	Lausunto	Kuulutus	Kuulutus
Tekninen valiokunta Ympäristö- ja lupalautakunta	OAS tiedoksi	Lausunto	Kuulutus	Kuulutus
Terveystieteiden tutkimuskeskus	OAS tiedoksi	Lausunto		
Satakuntaliitto Varsinais-Suomen elinkeino-, liikenne- ja ympäristökeskus ELY	OAS tiedoksi	Lausunto		Tiedoksi
Rauman Energia Oy DNA Oy Rauman Vesi	OAS tiedoksi	Lausunto	Kuulutus	Tiedoksi
Rauman Ikäihmisten neuvosto Rauman Latu ry Rauman Nuorisovaltuusto Rauman Seudun Lintuharrastajat r.y. Rauman Vammaisneuvosto	OAS tiedoksi	Kuulutus	Kuulutus	Kuulutus
Lehdistö	OAS tiedoksi	Kuulutus	Kuulutus	Kuulutus
<b>Kaupunkilaisen vaikutusmahdollisuudet</b>	Mielipide OAS:sta	Kirjallinen mielipide	Kirjallinen muistutus	

Kaava-aineistoon voi tutustua nähtävillä olo aikoina kaavoituksen internetsivuilla ja palvelupiste Pyyrmanissa, Valtakatu 2. Nähtävillä olo ajat kuulutetaan erikseen.

Kaavan hyväksymistä koskevasta päätöksestä lähetetään tieto niille kunnan jäsenille sekä muistutuksen tekijöille, jotka kaavan nähtävillä ollessa ovat sitä kirjallisesti pyytäneet ja samalla ilmoittaneet osoitteensa (MRL67§).

OAS= Osallistumis- ja arviointisuunnitelma



Rauman kaupunki  
Kaavoitus  
kaavoitus@rauma.fi

Viite: Lausuntopyyntönnö 3.9.2020

## LAUSUNTO RAUMAN KAUPUNGIN LEKATIE ASEMAMAAMUUTOKSESTA

### Hanke

Sampaanalan teollisuusalue sijaitsee noin kolmen kilometrin etäisyydellä Rauman keskustasta, keskustaaaman lounaisosassa. Alueen pohjoispuolella on Sampaanalan asuinalue ja eteläpuolella Kortelan asuinalue. Asemakaava-alueen laajuus on noin 3,3 ha. Alue sisältää rakennettua teollisuusaluetta ja luonnontilaista metsää. Teollisuusalue on suhteellisen väljästi rakentunut. Luonnontilaiset alueet sijoittuvat suunnittelualueen länsi- ja eteläreunaan. Ne ovat nykyisessä asemakaavassa lähivirkistysaluetta. Hiojantie, Lekatie ja Puikkotie sisältyvät suurten erikoiskuljetusten tavoiteverkkoon täydentävinä reittinä.

Kaavoitettavalla alueella on yksi toimija, joka harjoittaa jätteen hyödyntämistä ja käsittelyä. Toiminta on ympäristöluvanvaraista. Vastaanotetut jätteet lajitellaan, käsitellään ja toimitetaan jatkojalostukseen tai hyötykäyttöön. Tarvittaessa valmiita murskeita välivarastoidaan alueella. Kaavamuutoksen tavoitteena on tutkia mahdollisuutta laajentaa Timantti-Nieminen Oy:n käytössä olevaa korttelia.

### Valtakunnalliset alueidenkäyttötavoitteet

Valtioneuvoston valtakunnallisia alueidenkäyttötavoitteita koskeva päätös tuli voimaan 1.4.2018. Valtakunnallisia alueidenkäyttötavoitteita ovat toimivat yhdyskunnat ja kestävä liikkuminen; tehokas liikennejärjestelmä; terveellinen ja turvallinen elinympäristö; elinvoimainen luonto- ja kulttuuriympäristö sekä luonnonvarat ja uusiutumiskykyinen energiahuolto.

### Satakunnan maakuntakaava

Ympäristöministeriö on vahvistanut Satakunnan maakuntakaavan 30.11.2011 (N:o YM1/5222/2010). Satakunnan maakuntakaava on saanut lainvoiman 13.3.2013 korkeimman hallinto-oikeuden (KHO) päätöksellä.

Satakunnan maakuntakaavassa suunnittelualue sisältyy laajaan kaupunkikehittämisen kohdevyöhykkeeseen (kk). Merkinnällä osoitetaan kaupunkiseutuja, niiden osia tai muita yhdyskuntia kokevia kehittämissuunnitelman alueidenkäytöllisiä periaatteita. Merkinnällä osoitetaan niitä vyöhykkeitä, joihin kohdistuu valtakunnallisesti, maakunnallisesti tai seudullisesti tärkeitä alueidenkäytöllisiä kehittämistarpeita.

Kaupunkikehittämisen kohdevyöhykettä koskee seuraava suunnittelumääräys:  
Aluerakenteeltaan monikeskuksisia vyöhykkeitä kehitetään eheyttämällä olemassa olevien keskustojen ja taajamien yhdyskuntarakennetta sekä turvaamalla viher- ja virkistysverkoston jatkuvuus sekä palvelujen saatavuus. Yksityiskohtaisemmassa suunnittelussa tulee edistää elinympäristöjen toimivuutta ja taloudellisuutta hyödyntämällä rakennettuja verkostoja, vähentämällä liikennetarvetta sekä edistämällä joukkoliikenteen ja kevyenliikenteen edellytyksiä. Alueen arkeologisten kohteiden, valtakunnallisesti arvokkaiden maisema-alueiden sekä merkittävien kulttuuriympäristöjen tulee olla alueidenkäytön suunnittelun lähtökohtina. Kaupunkikehittämisen kohdevyöhykettä koskee seuraava kehittämissuositus:  
Alueen maankäytön kehittämistarpeet tulisi tutkia ja ratkaista yksityiskohtaisemmalla seudullisella maankäytön suunnitelmalla.

Asemakaava-alue sisältyy vaarallisia kemikaaleja valmistavan tai varastoivan laitoksen suojavyöhykkeelle sv1 (konsultointivyöhyke). Aluetta koskee seuraava suunnittelumääräys:  
Suunnittelussa on otettava huomioon alueella sijaitsevista laitoksista tai vaarallisten kemikaalien valmistuksesta, varastoinnista tai kuljetuksesta ympäristölle ja alueelle sijoituville toiminnoille mahdollisesti aiheutuvat riskit. Suunniteltaessa riskille alttiiden toimintojen sijoittumista suojavyöhykkeelle, tulee palo- ja pelastusviranomaiselle sekä tarvittaessa Turvatekniikan keskukselle (TUKES) varata mahdollisuus lausunnon antamiseen.

Lekatien asemakaava-alue sijoittuu maakuntakaavassa myös Matkailun kehittämissuojavyöhykkeen (mv3) rajalle. Merkinnällä osoitetaan merkittävät luontomatkailun kehittämisen kohdevyöhykkeet, joihin kohdistuu luontomatkailun, luonnon virkistyskäytön, ulkoilu- ym. reitistöjen sekä luonnonsuojelun kehittämis- ja yhteensovittamistarpeita. Alueita koskee suunnittelumääräys: Vyöhykkeiden sisällä toteutettavassa alueidenkäytön suunnittelussa on kiinnitettävä erityistä huomiota matkailuelinkeinojen ja virkistyspalveluiden kehittämiseen. Suunnittelussa on otettava huomioon toteutettavien toimenpiteiden yhteensovittaminen kulttuuri-, maisema- ja luontoarvoihin sekä olemassa oleviin elinkeinoin ja asutukseen. Matkailuun liittyviä toimintoja suunniteltaessa ja vyöhykkeen vetovoimaisuutta kehitettäessä tulee ottaa huomioon vyöhykkeen erityisominaisuudet ja niiden ominaispiirteiden säilyttäminen.

Asemakaava-alueen länsipuolelle maakuntakaavassa on osoitettu siirtoviemärin, tärkeän yhdystien ja rautatieliikenteen yhteystarve.

### **Satakunnan vaihemaakuntakaava 1**

Satakunnan vaihemaakuntakaava 1 on hyväksytty maakuntavaltuustossa 13.12.2013. Ympäristöministeriö on vahvistanut kaavan 3.12.2014 ja kaava on saanut lainvoiman korkeimman hallinto-oikeuden päätöksellä 6.5.2016. Satakunnan vaihemaakuntakaavassa 1 osoitetaan maakunnallisesti merkittävät tuulivoimatuotannon alueet. Raumalle ei ole osoitettu tuulivoimatuotannon alueita Satakunnan vaihemaakuntakaavassa 1.

### **Satakunnan vaihemaakuntakaava 2**

Satakunnan vaihemaakuntakaava 2 on hyväksytty maakuntavaltuustossa 17.5.2019 ja se on saanut lainvoiman 1.7.2019. Vaihemaakuntakaavassa 2 teemana on energiantuotanto, soiden moninaiskäyttö, kauppa, maisema-alueet ja rakennetut kulttuuriympäristöt. Satakunnan vaihemaakuntakaavan 2 tultua voimaan kumoutuvat samalla Satakunnan maakuntakaavan vastaavat

merkinnät ja määräykset. Asemakaavamuutosalueelle ei ole osoitettu merkintöjä Satakunnan vaihemaakuntakaavassa 2.

### Yleiskaava

Alueella on voimassa Rauman yleiskaava 2030, joka on hyväksytty kaupunginvaltuuston kokouksessa 25.3.2019. Suunnittelualue on yleiskaavassa osoitettu teollisuus- ja varastoalueeksi (T) sekä virkistysalueeksi (V). Suunnittelualue sisältyy vaarallisia kemikaaleja valmistavan tai varastoivan laitoksen suojavyöhykkeeseen (konsultointivyöhyke). Suunnittelussa on otettava huomioon alueella sijaitsevista laitoksista tai vaarallisten kemikaalien valmistuksesta, varastoinnista tai kuljetuksesta ympäristölle ja alueelle sijoituville toiminnoille mahdollisesti aiheutuvat riskit. Suunniteltaessa riskille alttiiden toimintojen sijoittamista suojavyöhykkeelle tulee palo- ja pelastusviranomaiselle sekä tarvittaessa Turvatekniikan keskukselle (TUKES) varata mahdollisuus lausunnon antamiseen.

### Asemakaava

Alueella on voimassa 28.3.1990 hyväksytty asemakaava, jossa laajennettava korttelialue on osoitettu teollisuus-, liike- ja toimistorakennusten korttelialueeksi TK-1. Teollisuustontin eteläpuolelle on kaavassa osoitettu lähivirkistysaluetta VL. Suunnittelualan länsiosassa on voimassa 28.9.2015 hyväksytty asemakaava, jossa alue on osoitettu lähivirkistysalueeksi VL2.

### Lausunto

Satakunnan maakuntakaava, Satakunnan vaihemaakuntakaava 1 ja Satakunnan vaihemaakuntakaava 2 ovat maankäyttö- ja rakennuslain mukaisesti ohjeena laadittaessa ja muutettaessa yleiskaavaa ja asemakaavaa sekä ryhdyttäessä muutoin toimenpiteisiin alueiden käytön järjestämiseksi. Maankäyttö- ja rakennuslain 32 §:n mukaan maakuntakaava ei ole oikeusvaikutteisen yleiskaavan eikä asemakaavan alueella voimassa muutoin kuin 1 momentissa tarkoitettujen kaavojen muuttamista koskevan vaikutuksen osalta. Maankäyttö- ja rakennuslain 42 §:n mukaan yleiskaava on ohjeena laadittaessa ja muutettaessa asemakaavaa sekä ryhdyttäessä muutoin toimenpiteisiin alueiden käytön järjestämiseksi.

Satakuntaliitto kiittää lausuntopyyntöä ja toteaa, että Lekatien asemakaavamuutos on pääpiirteissään Satakunnan maakuntakaavan ja Rauman kaupungin yleiskaavan mukainen. Kaavaselostuksessa on myös huomioitu, että Hiojantie, Lekatie ja Puikkotie sisältyvät suurten erikoiskuljetusten tavoiteverkkoon täydentävinä reiteinä.

Asemakaavamuutoksen taustaselvitykseksi on tehty luontoselvitys ja suunnittelussa on hyödynnetty alueelle aiemmin tehtyä maisemaselvitystä sekä Rauman kaupungin viherverkkoselvitystä. Luontoselvityksessä alueelle on osoitettu yksi erittäin uhanalainen luontotyyppi *Kalliomännikkö ja kanervatyypin kuiva kangas*. Satakuntaliitto ehdottaa, että alue osoitetaan kaavassa luo-alueena, jolla luontoselvityksen maankäyttösuositusten mukaisesti pidättäydytään puuston hakkuista.

Satakuntaliitolla ei ole voimassa olevien Satakunnan maakuntakaavan, vaihemaakuntakaavan 1 tai vaihemaakuntakaavan 2 perusteella lausunnon olevasta Rauman kaupungin Lekatien asemakaavan muutoksen luonnoksesta muuta lausuttavaa.





Mikäli Rauman kaupungin Lekatien asemakaavan muutoksen suunnittelualue ja ratkaisu säilyvät ehdotusvaiheessa pääpiirteissään ennallaan, Satakuntaliitolla ei ole tarvetta lausunnon antamiseen ehdotusvaiheessa.

Lausunnon ovat valmistelleet Niina Uusi-Seppä, niina.uusi-seppa@satakunta.fi p. 044 711 4374 ja Susanna Roslöf, susanna.roslof@satakunta.fi p. 044 711 4334.

## **SATAKUNTALIITTO**

**Tiedoksi:** Satakunnan Museo  
Varsinais-Suomen ELY-keskus

Asiakirja on sähköisesti allekirjoitettu asianhallintajärjestelmässä. Allekirjoituksen oikeellisuuden voi todentaa kirjaamosta [kirjaamo@satakunta.fi](mailto:kirjaamo@satakunta.fi)



Sähköposti 5.10.2020

Kannanotto Rauman Lekatien asemakaavamuutos AK 10-025, VARELY /3452 / 2020

Varsinais-Suomen ELY-keskus toteaa kannanottonaan Lekatien asemakaavamuutoksesta (AK 10-025, luonnosvaihe päivätty 25.8.2020) seuraavaa:

Suunnittelualueelta laaditun luontoselvityksen perusteella ELY-keskus näkee tarpeellisena varata kasvillisuuskuvion 3 (kalliomännikkö ja kanervatyypin kuiva kangas) alue esim. luo-merkinnällä, jonka määräyksessä otetaan huomioon luontoselvityksen maankäyttösuositukset.

Suunnittelualueella ei sijaitse MATTI-järjestelmään merkittyjä kohteita. Alueen nykyisen toiminnan huomioon ottaen ELY-keskus pitää kaavaluonnoksen /saa1 -merkintää määräyksineen hyvänä.

Tämä kannanotto on laadittu yhteistyössä ELY-keskuksen luonnonsuojelu- ja ympäristösuojeluyksiköiden kanssa.

yst.terv.

Päivi Valkama

Ylitarkastaja/Överinspektör

[paivi.valkama@ely-keskus.fi](mailto:paivi.valkama@ely-keskus.fi)

0295 023 022, vaihde 0295 022 500

Alueiden käytön yksikkö / Enheten för områdesanvändning

Varsinais-Suomen elinkeino-, liikenne- ja ympäristökeskus, Yrjönkatu 20, 28100 Pori

Närings-, trafik- och miljöcentralen i Egentliga Finland, Yrjönkatu 20, PL 266, 28100 Pori

[www.ely-keskus.fi/varsinais-suomi](http://www.ely-keskus.fi/varsinais-suomi)

ELY-keskus Facebookissa

## 104 § Lausunto Lekatien asemakaavamuutosluonnoksesta AK 10-025

YMPLA 104 §

6.10.2020

RAU/122/10.02.03/2020

### Ympäristönsuojelupäällikkö Juha Hyvärinen 29.9.2020:

Kaavahankeen tavoitteena on Sampaanalan teollisuusalueella, Lekatien varressa sijaitsevan kortteli 1058 laajentaminen Timantti-Nieminen Oy:n toimintaa varten. Lisätilaa korttelille 1058 on esitetty osoitettavaksi tonttien länsipuolelta. Samalla esitetään kortteliin liitettäväksi nykyinen Lekatien katualueen osa, jota ei ole rakennettu.

Kaavoitus pyytää ympäristö- ja lupalautakunnan lausuntoa Lekatien asemakaavamuutoksen (AK 10-025) luonnosvaiheesta 5.10.2020 mennessä. Asemakaavan aineisto on tarkasteltavissa kokonaisuudessaan osoitteessa: <https://www.rauma.fi/10-025-lekatie/>

Kortteli 1058 on kokonaan Timantti-Nieminen Oy:n käytössä. Tontilla käsitellään ja varastoidaan kiviainespohjaista purkujätettä. Tontin eteläreunalla on kaksi rakennusta; konesuojakatos ja korjaushalli. Muulla osalla tonttia on erilaisten aineksien varastointia ja murskaamista. Toiminnalla on ympäristölupa.

### Rakennustarkastaja Timo Heinilä 29.9.2020:

Rakennusvalvonnalla ei ole asemakaavamuutoksen luonnosvaiheesta huomautettavaa.

### Ympäristönsuojelupäällikkö Juha Hyvärinen 29.9.2020:

Ehdotus: Ympäristö- ja lupalautakunnalla ei ole asemakaavan muutosluonnoksesta huomautettavaa.

Päätös: Hyväksyttiin ehdotuksen mukaisesti.

### **Lisätietojen antaja:**

Kaavoitusarkkitehti Mervi Tammi  
puh. 044 793 3664  
[kaavoitus@rauma.fi](mailto:kaavoitus@rauma.fi)

16.10.2020

LEKATIEN ASEMAKAAVAMUUTOS AK 10-025

Lyhennelmät valmisteluvaiheen lausunnoista ja vastineet niihin

Lekatien asemakaavamuutoksen luonnos oli nähtävillä 7.9.-5.10.2020.

Kaavaluonnosvaihtoehdoista pyydettiin lausunnot Satakunnan pelastuslaitokselta, tekniseltä valiokunnalta, ympäristö- ja lupalautakunnalta, terveydensuojeluviranomaiselta, Satakuntaliitolta, Varsinais-Suomen ELY-keskukselta, Rauman Energia Oy:ltä, DNA Oy:ltä ja Rauman Vedeltä.

Lausunnot pyydettiin 5.10.2020 mennessä.

Rauman Energia ja Rauman Energian Sähköverkko ilmoitti sähköpostitse 1.9.2020 ettei niillä ole lausuttavaa asemakaavamuutoksen luonnosvaiheesta.

Terveydensuojeluviranomainen ilmoitti sähköpostitse 29.9.2020 ettei se katso tarpeelliseksi antaa lausuntoa tässä asiassa.

Kiinteistö- ja mittaus-toimi ja aluepalvelut ovat ilmoittaneet, että tarvetta teknisen valiokunnan lausunnon antamiseen ei tässä vaiheessa ole. Sekä kiinteistö- ja mittauspalvelu että aluepalvelut ovat toimittaneet kaavoitukseen omat kommenttinsa kaavaluonnoksesta.

Lausuntoa eivät antaneet Satakunnan pelastuslaitos, DNA Oy ja Rauman Vesi.

16.10.2020

Satakuntaliitto 1.10.2020

Satakuntaliitto kiittää lausuntopyyntöä ja toteaa, että Lekatien asemakaavamuutos on pääpiirteissään Satakunnan maakuntakaavan ja Rauman kaupungin yleiskaavan mukainen. Kaavaselostuksessa on myös huomioitu, että Hiojantie, Lekatie ja Puikkotie sisältyvät suurten erikoiskuljetusten tavoiteverkkoon täydentävinä reitteinä.

Asemakaavamuutoksen taustaselvitykseksi on tehty luontoselvitys ja suunnittelussa on hyödynnetty alueelle aiemmin tehtyä maisemaselvitystä sekä Rauman kaupungin viherverkkoselvitystä. Luontoselvityksessä alueelle on osoitettu yksi erittäin uhanalainen luontotyyppi Kalliomännikkö ja kanervatyyppin kuiva kangas. Satakuntaliitto ehdottaa, että alue osoitetaan kaavassa luo-alueena, jolla luontoselvityksen maankäyttösuosituksen mukaisesti pidättäydytään puuston hakkuista.

Satakuntaliitolla ei ole voimassa olevien Satakunnan maakuntakaavan, vaihemaakuntakaavan 1 tai vaihemaakuntakaavan 2 perusteella lausunnossa olevan Rauman kaupungin Lekatien asemakaavan muutoksen luonnoksesta muuta lausuttavaa.

Mikäli Rauman kaupungin Lekatien asemakaavan muutoksen suunnittelualue ja ratkaisu säilyvät ehdotusvaiheessa pääpiirteissään ennallaan, Satakuntaliitolla ei ole tarvetta lausunnon antamiseen ehdotusvaiheessa.

Vastine

Luontoselvityksen mukaan uhanalaisen luontotyyppin merkintä on epähuomiossa jäänyt pois Lekatien kaavaluonnoksesta ja se on syytä lisätä kaavakartalle Satakuntaliiton ja ELY-keskuksen lausuntojen mukaisesti.

16.10.2020

Varsinais-Suomen ELY-keskus 5.10.2020

Suunnittelualueelta laaditun luontoselvityksen perusteella ELY-keskus näkee tarpeelliseksi varata kasvillisuuskuviota 3 (kalliomännikkö ja kanervatyypin kuiva kangas) alue esim. luo-merkinnällä, jonka määräyksessä otetaan huomioon luontoselvityksen maankäyttösuositukset.

Suunnittelualueella ei sijaitse MATTI-järjestelmään merkittyjä kohteita. Alueen nykyisen toiminnan huomioon ottaen ELY-keskus pitää kaavaluonnoksen /saa1-merkintää määräyksineen hyvänä.

Tämä kannanotto on laadittu yhteistyössä ELY-keskuksen luonnonsuojelu- ja ympäristösuojeluyksiköiden kanssa.

Vastine

Luontoselvityksen mukaan uhanalaisen luontotyypin merkintä on epähuomiossa jäänyt pois Lekatien kaavaluonnoksesta ja se on syytä lisätä kaavakartalle Satakuntaliiton ja ELY-keskuksen lausuntojen mukaisesti.

16.10.2020

Kiinteistö- ja mittausstoimen sekä aluepalveluiden kommentit 5.10.2020:

Kiinteistö- ja mittausstoimelta kaavamuutos edellyttää kaavan astuessa voimaan tontin lohkomista ja vuokrauspäätöstä.

Lekatien osalta aluepalveluilla ei ole huomautettavaa.

Vastine

Saadut kommentit merkitään tiedoksi.



16.10.2020

Ympäristö- ja lupalautakunta 6.10.2020:

Ympäristö- ja lupalautakunta on käsitellyt Lekatien asemakaavamuutoksen luonnosta kokouksessaan 6.10.2020 YMPLA 104 § ja todennut, ettei sillä ole huomautettavaa.