



# RAUMAN RAUHANKADUN ENTISEN KENKÄTEHTAAN KORTTELIN 307 rakennusinventointi 2018

Olli Joukio



Satakunnan Museo

**PAKKI - SATAKUNNAN MUSEO / INVENTOINTIRAPORTTI****Rauman Rauhankadun entisen kenkätehtaan korttelin 307 rakennusinventointi**

---

Kunta/kunnat: Rauma  
Valmistumisvuosi: 2018  
Aluetarenne: 3. kaupunginosa  
Teettäjä/rahoittaja: Rauman kaupunki  
Inventoija: FM Olli Joukio  
Ajankohta: maaliskuu 2018  
Inv.alueen tyyppi: kaupunki/taajama  
Inv. tarkoitus: asemakaava  
Inv. tyyppi: ei määritelty  
Kattavuus: kattava

---

**Inventointimenetelmän kuvaus**

Inventoinnin menetelmät perustuivat Satakunnan Museon jo aiemmin käyttämään inventointimalliin ja Museoviraston luonnosvaiheessa olevan rakennetun kulttuuriympäristön inventoinnin ohjeistukseen.

Korttelista 307 ei ole aiempaa rakennusinventointia. Nyt toteutettu inventointi tehtiin asemakaavatasoisena perusselvityksenä. Selvitystyöhön kuuluivat kohteen havainnoinnin ohella valokuvaus sekä rakennushistorian kirjaaminen ja rakennusten arvottaminen. Rakennusten sisätiloja käsiteltiin ainoastaan pintapuolisesti. Inventoitujen suinrakennusten asukkaita haastateltiin. Korttelin historiaan liittyviä taustatietoja oli jo aiemmin koonnut kaavoitusavustaja Sanna Kuusikari Rauman kaupungin kaavoituksesta.

Inventointitiedot (alue-, kohde- ja rakennustiedot) sekä raportti tallennettiin Satakunnan Museon PAKKI-tietokantasovellukseen. Erillistä taitettua inventointiraporttia ei laadittu kohdealueen suppeuden vuoksi.

**Inventointityön vaiheiden kuvaus**

Rauman III kaupunginosan korttelin 307 rakennusinventointi toteutettiin Rauman kaupungin tilauksesta valmisteilla olevan asemakaavamuutoksen perusselvitykseksi. Inventointi toteutettiin Satakunnan Museon toimesta aikavälillä 5.3.-9.3.2018.

Inventoijana toimi FM Olli Joukio. Selvitystyötä ohjasi Satakunnan Museon rakennustutkija Liisa Nummelin. Hän ja inventoija pitivät yhteisen kohteiden arvotusta koskevan palaverin työn loppuvaiheessa.

**Arvottamismenetelmän kuvaus**

Inventoidut kohteet on kulttuurihistoriallisesti arvotettu rakennustasolla. Vuonna 2010 voimaan astuneessa Laissa rakennusperinnön suojelemisesta on esitetty periaatteet rakennusten kulttuurihistoriallisen merkityksen määrittelemiseksi. Arviointi perustuu toisaalta Museoviraston luonnosvaiheessa olevaan inventointiohjeeseen. Arvoluokitus kaavoitusta varten (A, B, C) perustuu Satakunnan Museon soveltamaan malliin.

Arvioinnin pääkriteerinä oli rakennuksen säilyneisyys, ts. alkuperäinen rakennusajankohta sekä tyylilliset yksityiskohdat olivat säilyneet ja mahdollisesti toteutetut muutokset olivat iäkkäitä. Kortteli sijaitsee maisemallisesti erittäin näkyvällä paikalla, jolloin myös kaupunkikuvalliset arvot nousivat esille. Lisäksi kortteli on osa raumalaista teollisuushistoriaa ja siten myös historiallisesti merkittävä.

Korttelissa olevat iäkkäämmät rakennukset olivat kaikki hyvin säilyneitä. Tehdasrakennuksen ulkoasun kunto on heikko ja käyttötarkoituksen muutos tulee vaikuttamaan ulkoasuun niin merkittävästi, että se vaikutti rakennuksen arviointiin.

Korttelissa olevat asuinrakennukset sekä lievemässä määrin myös tehdasrakennus esitetään suojeltaviksi tulevassa kaavatyössä. Kaavallinen suojeleminen ja siihen liittyvä intressivertailu jää varsinaiseen kaavoitustyöhön ja päätöksentekoon.

---

**Alueet**

Entisen kenkätehtaan kortteli 307

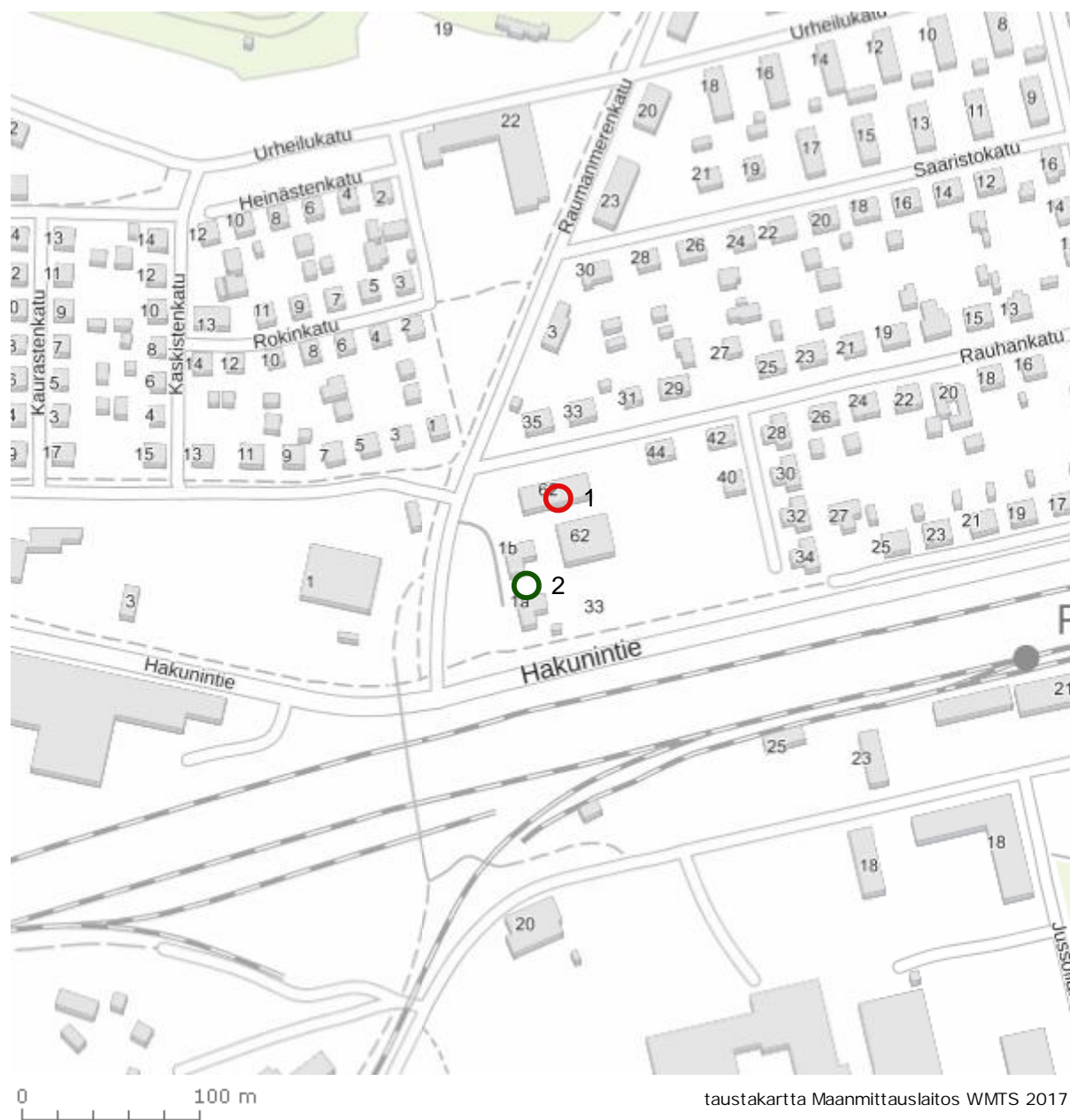
---

**A - suojeltavat kohteet**

2 Kenkätehtaan johdon asuinrakennukset

**B - lievemmin suojeltavat kohteet**

1 Entinen Ernamon kenkätehdas

**PAKKI - SATAKUNNAN MUSEO / INVENTOINTIRAPORTIN KARTTALIITE****Rauman Rauhankadun entisen kenkätehtaan korttelin 307 rakennusinventointi**

- A - suojeltava kohde
- B - lievemmin suojeltava kohde

**A - suojeltavat kohteet**

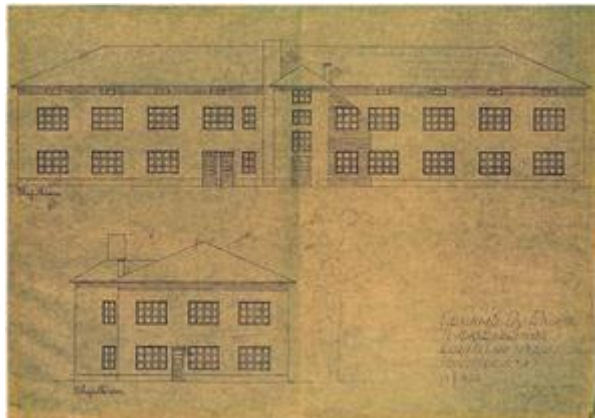
- 2 Kenkätehtaan johdon asuinrakennukset

**B - lievemmin suojeltavat kohteet**

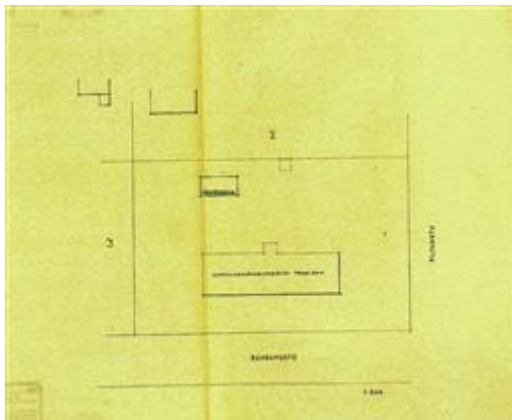
- 1 Entinen Ernamon kenkätehdas

**PAKKI - SATAKUNNAN MUSEO / ALUEEN INVENTOINTIRAPORTTI****Entisen kenkätehtaan kortteli 307**

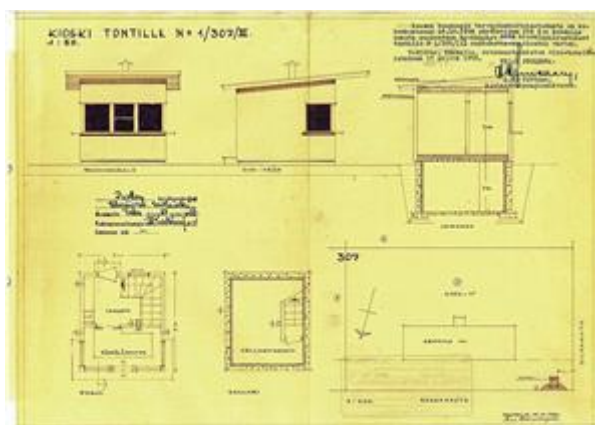
Kuvalaji: yleiskuva  
 Kuvaaja: Joukio Olli  
 Kuvausaika: 7.3.2018



Kuvateksti: Vuonna 1946 valmistunut Arvi Malisen suunnittelema Ernamon kenkätehdas, joka tuhoutui tulipalossa vuonna 1956.  
 Kuvalaji: rakennuspiirustus  
 Viitteet: Rakennuspiirros Rauman kaupungin kaavoituksen kautta.



Kuvateksti: Asemapiirros vuoden 1958 rakennuspiirustuksissa. Piirroksessa pohjoinen alhaalla. Suunnittelija arkkitehti Keijo Valli.  
 Kuvalaji: asemapiirros  
 Viitteet: Rakennuspiirros Rauman kaupungin kaavoituksen kautta.



Kuvateksti: Piirustus kioskirakennukselle vuodelta 1958. Kioski sijaitsi tontin kulmassa. Suunnittelija Leo Lamminpää.  
 Kuvalaji: rakennuspiirustus  
 Viitteet: Rakennuspiirros Rauman kaupungin kaavoituksen kautta.

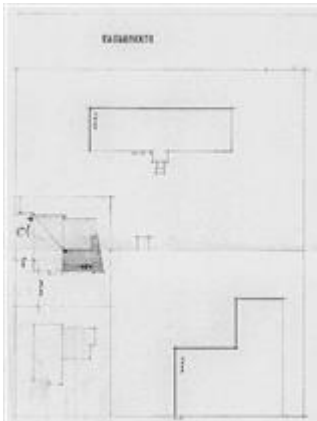


**Kuvateksti:** Kioskin valettu kellarivarasto on edelleen havaittavissa katujen kulmassa.

**Kuvalaji:** yleiskuva

**Kuvaaja:** Joukio Olli

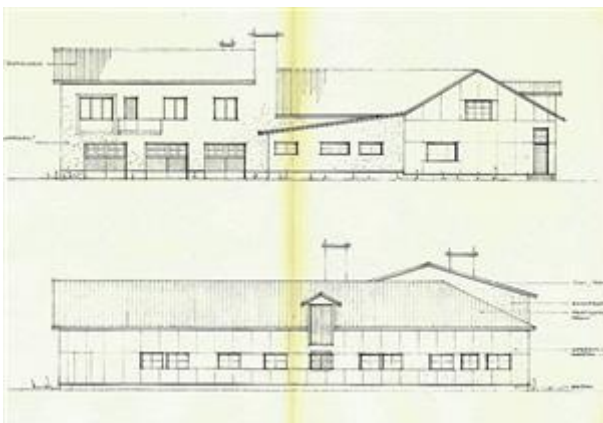
**Kuvausaika:** 7.3.2018



**Kuvateksti:** Asemapiirros vuodelta 1959, jolloin kenkätehtaan johdon asuinrakennukset valmistuivat. Korttelin etelälaidalla sijaisi vuonna 1950 valmistunut alun perin Rauman sementtivalimolle valmistunut rakennus.

**Kuvalaji:** rakennuspiirustus

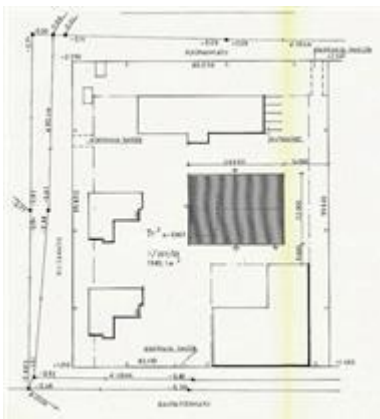
**Viitteet:** Rakennuspiirros Rauman kaupungin kaavoituksen kautta.



**Kuvateksti:** Korttelin etelälaidalla ollut vuonna 1950 valmistunut sementtivalimon rakennus, joka tuhoutui tulipalossa joitakin vuosia sitten.

**Kuvalaji:** rakennuspiirustus

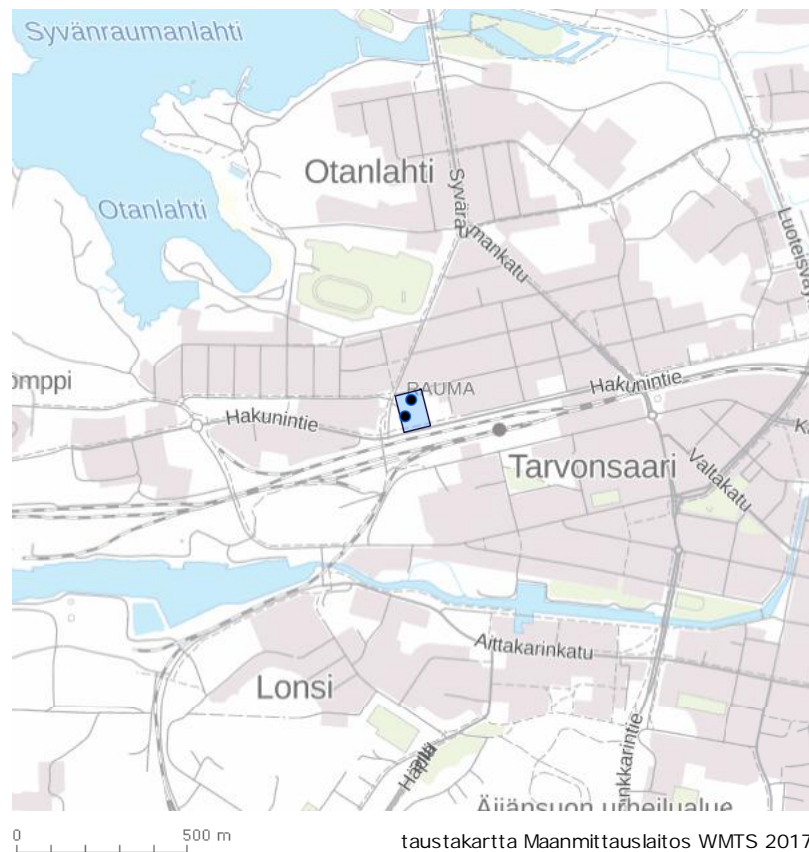
**Viitteet:** Rakennuspiirros Rauman kaupungin kaavoituksen kautta.



**Kuvateksti:** Asemapiirros vuodelta 1976, jolloin suunniteltiin nykyinen teollisuushalli. Etelälaidan vinkkelirakennus tuhoutui tulipalossa joitakin vuosia sitten.

**Kuvalaji:** rakennuspiirustus

**Viitteet:** Rakennuspiirros Rauman kaupungin kaavoituksen kautta.



Kunta:	Rauma
Kylä/kosa:	(Ota)
Aluetyyppi:	inventointialue
Arvotus:	ei määritelty

### Historia

Kortteli 307 sijaitsee Otanlahdessa, joka on Rauman III kaupunginosaa. Alue on kaavoitettu ensimmäisen kerran G. Idströmin toimesta vuonna 1896. Vuonna 1897 avattu Rauman sataman ja Kokemäen Peipohjan välisestä rautatielinjasta muodostui tärkeä edellytys kaupungin teollistumiselle ja sataman kehittymiselle. Nopea kasvu lisäsi tarvetta uusien asuinalueiden muodostamiselle. Samalla kaupunkiin syntyi myös teollisuutta ja myös Otanlahteen perustettiin 1900-luvun alussa muutamia pienteollisuuslaitoksia.

Kortteli 307 on Idströmin kaavassa merkitty kortteliksi, joka käsitti kaikkiaan kuusi erillistä tonttia, jotka olivat tarkoitettu mitä ilmeisimmin pientaloille. Idströmin kaavoittama radan pohjoispuoli ehti kuitenkin rakentua vain osittain ennen seuraavan kaavan laatimista vuonna 1922.

Harald Andersinin vuonna 1922 laatimassa kaavassa muodostuu radan pohjoisosaan kolmiomainen alue. Andersinin kaavassa esiintyy umpipihakortteleita, mutta kortteli 307 jäi edelleen rakentamattomaksi. Vuonna 1937 Elias Kaalamo laati III kaupunginosaan uuden asemakaavan, jossa alueen korttelirakenne noudattaa Andersinin kolmiomaista muotoa ja on lähes nykyisessä muodossaan.

Kaalamon III kaupunginosan asemakaavan suunnittelua vauhditti esimerkiksi Kaivopuiston alueelle 1930-luvun lopulla sijoitettu Oy Ammuksen tehdaslaitos (myöh. Lönnström Oy). Kortteliin 307 suunniteltiin vuonna 1941 perustettavaksi kivilouhimoa, mutta tämä jäi toteutumatta.

Sotien jälkeinen teollistumiskehitys myötävaikutti kaupunginosan rakentumiseen työväestön ja keskiluokan asuttamaksi omakoti- ja pienkerrostaloalueeksi. Myös radan tuntumaan nousi jälleenrakennuskaudella Ernamon kenkätehtaan lisäksi muitakin teollisuusrakennuksia.

Kortteliin 307 rakennettiin ensimmäistä kertaa vasta vuonna 1946, jolloin Ernamon kenkätehdas perustettiin.

## Kuvaus

Otanlahden vanhempi rakennuskanta on 1900-luvun alun ihanteen mukaan puutarhamaisia puutaloja. Toisen maailmansodan jälkeen alue alkoi rakentua voimakkaasti ja uusin rakennuskanta edustaa 1970-luvun elementtikerrostaloja. III kaupunginosan rakennusinventoinnin vuonna 2010 tehneen arkkitehti Jyrki Yrjölän mukaan: ”alue pitääkin sisällään useita hyvin säilyneitä osakokonaisuuksia, kaupunkikuvalle on yleisesti ottaen leimallista epäyhtenäisyys ja ajallinen kerroksisuus. Tämä on seurausta monen ikäisestä, mittakaavallisesti ja tyyllillisesti vaihtelevasta, fragmentaarisesti uusiutuneesta ja eri aikakausien kaavoitusihanteita noudattavasta rakennuskannasta.”

Entisen kenkätehtaan kiinteistö kuuluu alueen hyvin säilyneeseen 1950-luvun arkkitehtuuriin. Kenkätehtaan kiinteistö käsittää kokonaisuudessaan korttelin 307. Siihen kuuluu vuonna 1958 valmistunut arkkitehti Keijo Vallin suunnittelema entinen kenkätehdas, joka on säilynyt ulkoisesti käytännössä alkuperäisessä asussaan, mutta päässyt melko pahasti rapistumaan. Rakennusta oltiin inventointihetkellä muuttamassa hotelliksi. Kiinteistöön kuuluu myös vuonna 1959 tehtaan johtajalle ja teknilliselle johtajalle valmistuneet arkkitehti Vallin suunnittelemat rankorakenteiset, pulpettikattoiset ja rungoltaan vinkkelin malliset asuinrakennukset, jotka ovat säilyneet erittäin hyvin ja ovat edelleen hyväkuntoisina asuinkäytössä. Lisäksi kiinteistössä on 1970-luvulla valmistunut vaatimaton teollisuusvarasto.

Asuinrakennusten piha-alueet on erotettu puuaidalla varsinaisen tehtaan pihapiiristä. Hyvin hoidetut piha-alueet myös poikkeavat ja ovat ristiriidassa tehdasrakennuksen epäsiististä piha-alueesta. Tämän vuoksi myös suoranaan historiallinen yhteys on hieman rikkoutunut. Asuinrakennukset sekä niiden edessä oleva puistoalue muodostavat kaupunkikuvallisesti merkittävän kokonaisuuden.

---

## Kohteet

Entinen Ernamon kenkätehdas  
Kenkätehtaan johdon asuinrakennukset



## PAKKI - SATAKUNNAN MUSEO / INVENTOINTIHANKKEEN KOHDELISTAUS AK

### Rauman Rauhankadun entisen kenkätehtaan korttelin 307 rakennusinventointi

#### 1. Entinen Ernamon kenkätehdas 684-3-307-7



Luokka B: Lievemmin suojeltava kohde.

Entinen kenkätehdas sijaitsee maisemallisesti merkittävällä ja näkyvällä paikalla Rauhankadun varrella. Rakennus on säilynyt ulkoisesti lähes autenttisenä ja sillä on entisenä teollisuuslaitoksena myös historiallista arvoa. Rakennus on päässyt kuitenkin ulkoasultaan huonoon kuntoon. Tämän seikan lisäksi rakennuksessa meneillään oleva muutostyö hotelliksi tulee vaikuttamaan rakennuksen ulkoasuun niin merkittävästi, että se vaikuttaa myös rakennuksen kokonaisarvoon.

1970-luvulla valmistunut huonokuntoinen ja vaatimaton teollisuushalli jää arvioinnin ulkopuolelle.

Arvot:

Rakennushistoriallinen

Historiallinen (teollisuushistoriallinen)

Maisemallinen

Maisemallisesti merkittävällä paikalla Rauhankadun varrella sijaitseva entisen Ernamon kenkätehtaan pihapiiri. Kiinteistö käsittää korttelin 307, johon kuuluu tehdasrakennuksen sekä teollisuushallin lisäksi myös vuonna 1959 tehtaan johdolle suunnitellut kaksi omakotitaloa, mutta hoidetut omakotitalot pihoineen ovat vuosien saatossa irtaantuneet huonokuntoisesta ja epäsiististä tehtaan piha-alueesta.

Varsinaiseen tehtaan pihapiiriin kuuluu vuonna 1958 valmistunut arkkitehti Keijo Vallin suunnittelema kaksikerroksinen, sementtitiilirunkoinen ja satulakattoinen tehdasrakennus, joka edustaa rakentamisajankohdalleen tyypillistä ratkaisua ja on säilynyt ulkoisesti käytännössä alkuperäisessä asussaan. Rakennus on kuitenkin päässyt ulkoisesti huonoon kuntoon. Tehdasrakennuksen eteläpuolella on 1970-luvulla valmistunut vaatimaton tehdashalli.

Tehdasrakennusta oltiin inventointihetkellä muuttamassa hotelliksi. Tehtaan ympäristö asuinrakennuksia lukuun ottamatta on epäsiisti ja osittain rehevöitynyt joutomaaksi. Tämä jatkuu myös itäpuolella sijaitsevan viereisen korttelin puolella.

#### Entinen kenkätehdas

Maisemallisesti merkittävällä paikalla sijaitseva vuonna 1958 valmistunut entisen Ernamon kenkätehtaan kaksikerroksinen, sementtitiilirunkoinen ja satulakattoinen tehdasrakennus. Arkkitehti Keijo Vallin suunnittelema rakennus on säilynyt ulkoisesti käytännössä alkuperäisessä asussaan, mutta ulkoasu on päässyt rapistumaan melko huonoon kuntoon. Rakennuksen ikkunat ovat alkuperäiset ristikarmi-ikkunat. Myös ovet ovat suurelta osin säilyneet. Ovia ja kulkuja oli osittain



uusittu meneillään olevan muutoksen yhteydessä.

Rakennuksessa on havaittavissa rakennusajankohdalle tyypillisiä arkkitehtonisia piirteitä, kuten hallitsevana elementtinä oleva keskuslämmityksen piippu. Päätykolmioissa on myös havaittavissa rakennusajankohdalle tyypilliset ilmanvaihdossa käytetyt salaojaputket. Pihasivua keskellä hallitsee lähes koko rakennuksen korkuinen pulpettikattoinen porraskäytäväosa. Toisessa päädyssä entisen asunnon sisäänkäynnin päällä on rakennusajankohdalle tyypillinen avokatos.

Rakennuksen vuorauksena on osittain rapistunut roiskerappaus. Vesikatteena on alkuperäinen saumapeltikate. Räystäät ja syöksytorvet ovat alkuperäiset.

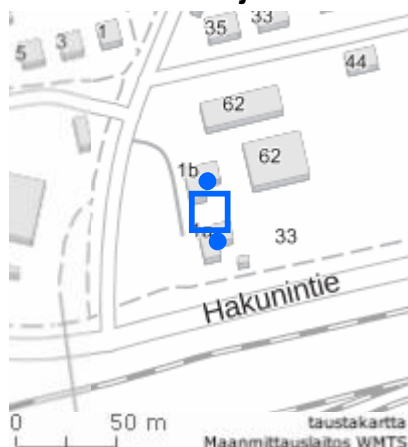
Rakennusta oltiin inventointihetkellä muuttamassa hotelliksi.

### Teollisuusvarasto

Vuonna 1976 valmistunut teollisuushalli, jossa oli aikanaan myös ruokala. Arkkitehtonisesti vaatimaton rakennus on säilynyt ulkoisesti alkuperäisessä asussaan. Rakennus toimi pitkään myös urheilukäytössä ja siinä oli esimerkiksi squash-kenttä.



## 2. Kenkätehtaan johdon asuinrakennukset 684-3-307-7



Luokka A: Suojeltava kohde.

Arviointi koskee kiinteistöön kuuluvia omakotitaloja.

Arkkitehti Keijo Vallin suunnittelemat asuinrakennukset edustavat rakennusajankohtansa modernia ja korkeatasoista arkkitehtuuria ja muodostavat viereisen puistokaistaleen kanssa kaupunkikuvallisesti merkittävän kokonaisuuden, joka muodostaa eräänlaisen julkisivun Rauhankadun suuntaan. Rakennukset ovat säilyneet erittäin hyvin sekä tyylillisiltä yksityiskohdiltaan että materiaaleiltaan.

Asuinrakennukset muodostavat myös oman teollisuushistoriallisesti merkittävän kokonaisuuden yhdessä entisen tehdasrakennuksen kanssa, mutta nykyään tehdasrakennuksen kunnan ja kiinteistön monin paikoin epäsiistin ilmeen vuoksi asuinrakennusten yhteys tehtaaseen on rikkoutunut. Asuinrakennukset ovat laajemmin tarkasteltuna osa alueen 1950-luvun hyvin säilynyttä rakennuskantaa.

Arvot:

Rakennushistoriallinen

Historiallinen (teollisuushistoriallinen)

Maisemallinen

Maisemallisesti merkittävällä paikalla sijaitsevat kaksi 1950-luvun lopulle ajoittuvaa asuinpihapiiriä. Tontilla olevat pulpettikattoiset, rankorakenteiset ja vinkkelin malliset asuinrakennukset liittyvät historiallisesti samaan kiinteistöön kuuluvaan vuonna 1958 valmistuneeseen Ernamon kenkätehtaaseen. Asuinrakennukset valmistuivat tehtaan johtajalle Sven Ernamolle ja teknilliselle johtajalle Taisto Alhoselle vuonna 1959.

Ulkoisesti ja sisätiloiltaan lähes identtiset rakennukset on suunnitellut vuonna 1958 arkkitehti Keijo Valli. Ne edustavat rakennusajankohtansa modernia ja korkeatasoista arkkitehtuuria ja muodostavat viereisen puistokaistaleen kanssa kaupunkikuvallisesti merkittävän kokonaisuuden, joka muodostaa eräänlaisen julkisivun Rauhankadun suuntaan.

Rakennukset ovat säilyneet tyyllisesti yksityiskohdiltaan ja materiaaleiltaan erittäin hyvin. Raumanmerenkatu 1a on säilynyt ulkoisesti käytännössä autenttisena.

### **Raumanmerenkatu 1a**

Rankorakenteinen ja pulpettikattoinen, rungoltaan vinkkelin mallinen omakotitalo maisemallisesti merkittävällä ja näkyvällä paikalla Raumanmerentien ja Hakunintien risteyksessä. Rakennus on säilynyt ulkoisesti sekä runkomalliltaan että materiaaleiltaan käytännössä autenttisena. Rakennuksessa alkuperäiset ikkunat ovat malliltaan kirjavia. Raumanmerenpuoleista julkisivua hallitsee kolme kookasta yksiruutuista ikkunaa käsittävä erkkeri, joka on vuorattu kuparilevyllä. Pääsisäänkäynnin vieressä on melko kookas ikkuna, jossa on kahdeksan kapeaa ruutua. Hakunintien puoleisella sivulla on kolme kookasta kaksiruutuista ikkunaa. Sisäpihan puolella ikkunat ovat rakennusajankohdalle melko tyyppilliset tuuletusikkunoilla varustetut ikkunat. Sisäpihan puolella on lisäksi kaksi sisäänkäyntiä, joissa on lasiovet sekä kaksi kookkaampaa yksiruutuista ikkunaa. Rakennus on vuorattu pääosin pystyponttilaudoituksella. Hakunintien puoleisella sivulla sekä pääsisäänkäynnin vieressä on minerit-levyvuoraus. Osittain pääsisäänkäynnin syvennyksessä sekä pohjoissivun keskuslämmityksen piipussa on keltainen tiilivuoraus. Sisäänkäynnin rapuissa on rakennusajankohdalle tyyppillisesti liuskekipäällyste. Vesikatteena on alkuperäinen saumapeltikate.



Arkkitehti Keijo Vallin suunnittelema rakennus edustaa arkkitehtonisesti korkealaatuista 1950-luvun lopun

rakentamista on säilynyt sekä ulko- että sisätiloiltaan erittäin hyvin.

Rakennus kuuluu historiallisesti kiinteästi samalla tontilla olevaan entiseen kenkätehtaaseen ja muodostaa tontin tehtaan ja viereisen asuinrakennuksen kanssa ajallisen teollisuushistoriallisen kokonaisuuden. Nämä rakennukset ovat kertomassa raumalaisesta teollisuushistoriasta, etenkin kaupungille aikanaan merkittävästä kenkäteollisuudesta.

Rakennus kuuluu laajemmin tarkasteltuna myös lähiympäristön hyvin säilyneeseen 1950-luvun rakennuskantaan.

Arvot:

Rakennushistoriallinen

Historiallinen (teollisuushistoriallinen)

Maisemallinen

### **Raumanmerenkatu 1b**

Arkkitehti Keijo Vallin suunnittelema rakennus edustaa arkkitehtonisesti korkealaatuista 1950-luvun lopun rakentamista on säilynyt sekä ulko- että sisätiloiltaan erittäin hyvin.

Rakennus kuuluu historiallisesti kiinteästi samalla tontilla olevaan entiseen kenkätehtaaseen ja muodostaa tontin tehtaan ja viereisen asuinrakennuksen kanssa ajallisen teollisuushistoriallisen kokonaisuuden. Nämä rakennukset ovat kertomassa raumalaisesta teollisuushistoriasta, etenkin kaupungille aikanaan merkittävästä kenkäteollisuudesta.

Rakennus kuuluu laajemmin tarkasteltuna myös lähiympäristön hyvin säilyneeseen 1950-luvun rakennuskantaan.

Arvot:

Rakennushistoriallinen

Historiallinen (teollisuushistoriallinen)

Maisemallinen

Rankorakenteinen ja pulpettikattoinen sekä rungoltaan vinkkelin mallinen asuinrakennus 1950-luvun lopulta. Arkkitehti (SAFA) Keijo Vallin Ernamon kenkätehtaan johtajalle ja perustajalle Sven Ernamolle suunnittelema rakennus edustaa aikansa korkeampitasoista arkkitehtuuria ja on säilynyt tyylillisesti sekä suurelta osin myös materiaaleiltaan erittäin hyvin.

Rakennuksen vuoraus on alkuperäinen. Vuorauksena on pääosin pystyponttilaudoitusta sekä paikoitellen minerit-levyt. Pääsisääkäynnin yhteydessä



sekä keskuslämmityksen piipussa on keltainen tiilivuoraus. Keskuslämmityksen piippu on ajalle tyypillinen ja melko hallitseva arkkitehtoninen elementti. Sisäänkäyntien rapuissa on rakennusajankohdalle tyypillisesti liuskekivipäälyste. Päädyissä tasakerrasta katonharjaan on profiilipeltivuoraus.

Raumanmerenkadun puoleista julkisivua hallitsee kolme kookasta yksiruutuista ikkunaa käsittävä erkkeri, joka on vuorattu kuparilevyllä. Muilta osin ikkunat ovat mahdollisesti osittain uusitut, mutta puitemalli sekä aukotus on alkuperäinen. Sisäpihan puolella ikkunat ovat rakennusajankohdalle melko tyypilliset ja varustettu tuuletusikkunoilla. Rakennuksessa on alkuperäinen saumapeltikate.

Rakennus muodostaa viereisen, lähes identtisen asuinrakennuksen sekä pihapiirien vieressä olevan puiston kanssa kaupunkikuvallisesti merkittävän kokonaisuuden.