

Satakunnan Museo

Rauma

Ankkuripuiston koulu ja kaupunginkirjasto

Kanalinmutkan Y-tontin kulttuurikeskuksen

rakennusinventointi

2023





Sisällys

1. Johdanto	3
Kaavoitustilanne, inventoinnit ja kulttuuriympäristön nykyiset arvot	5
Inventoinnit	6
2. Kaupunginosaksi, kortteliksi ja tontiksi	7
3. Y-tontin rakennukset	17
1. Ankkuripuiston koulu 1959/1951	18
2. Teatteri 1961	34
3. Kivipää 1951	38
4. Kaupunginkirjasto 2004	42
5. Asuinrakennus, ”Seppä” 1925	53
6. Asuinrakennus, ”Osmosen talo” 1925	56
Arkkitehdit ja rakennuskerrostumat	61
4. Y-tontti ja kulttuurikeskus kaupunkikuvassa	63
Tontin kehitys 1872–2004	64
Tontin ja ympäristön rakennuskerrostumat	68
5. Kulttuurihistorialliset arvot	69
Y-tontti, ominaispiirteet, aluearvot ja suositukset	69
Kulttuurihistoriallisia arvokriteereitä ja arvoluokat	70
Arvaluokitus, A, B ja C	73
Ankkuripuiston koulun ominaispiirteet ja muutoskestävyys	73
6. Lähteet	75

1.Johdanto

Kortteli 259 ja Y-tontti

Rakennusinventointi koskee Rauman 2. kaupunginosassa, Aittakarinkadun, Nortamonkadun, Alfredinkadun ja Kaijan väliin jäävän, ns. Kanalimutkan Y- tontin 684-2-259-3 kiinteistöjä, jotka ovat rakennettu vuosina 1925-2004. Suuren, noin 1,9 hehtaarin tontin rakennusten käyttöä leimaa kaupungin omistus, erikäinen julkinen rakentaminen ja käyttö. Kulttuurikeskukseksi tarkoitettu tontti muodostettiin 1990 yhdistämällä rakennusten tontit. Julkinen rakentaminen keskittyy pitkäksi nauhaksi Kanaalin etelärannalle. Tontin itäpäässä ovat Ankkuripuiston laidalle sijoittuva, vuosina 1951 ja 1959 valmistunut ja nykyisin Ankkuripuiston kouluna tunnettu kivirakennus sekä 1961 valmistunut entinen kirjastotalo, nykyinen teatterirakennus. Tontin länsipäässä ovat 2004 valmistunut uusi kirjastotalo ja kaupungin 1951 valmistunut virastotalo, Kivipää. Tontin jakavan Alfredinkadun varrella, kirjaston yhteydessä on kaksi vanhempaa 1920-luvun omakotikiinteistöä, Osmonen ja Seppä. Rakennuksia yhdistää tontin keskellä, eteläreunalla oleva suurehko pysäköintialue. Inventointialueen ulkopuolelle jää korttelin kaakkoiskulmalla olevat kaksi, 2000-luvulla rakennettua kerrostaloa sekä korttelin kapeammassa länsipäässä 1970-luvulla rakennettu hotelli ja 2020-luvun asuinkerrostalo. Korttelin koilliskulmassa on myös aluerajauksen ulkopuolelle jäävä Ankkuripuisto. Se ja itäpuolella oleva Karinkoulu on huomioitu alueeseen rajautuvina julkisina tiloina ja rakennuksena inventoinnissa.

Y-tontti sijoittuu vanhan Rauman lounaispuolelle. Tontti ja kortteli ovat osa Rauman maailmanperintöalueen suojavyöhykettä sekä Kanaalin varren maisemaan liittyvää julkisen rakentamisen aluetta, johon kuuluu mm. kouluja, hotelli, virastotalo, kaupungintalo ja puistoalueita.

Kaupunki suunnittelee tonttiin ja kortteliin kuuluvan Ankkuripuiston koulun myymistä ja erottamista omaksi tontiksi. Hanke edellyttää asemakaavan muutosta, jonka yhteydessä tutkitaan paikan ja rakennuksen ominaisuuksiin sopivaa käyttötarkoitusta. Suunniteltu käyttötavanmuutos vaikuttaa korttelin mm. pysäköintiin. Asemakaavan muutoksen taustaksi tehdään lähtötiedoiksi korttelista, Y-tontista rakennetun ympäristön inventointi, jossa inventoidaan tarkemmin muutoskohteena oleva koulurakennus. Muiden julkisten rakennusten osalta tehdään aikaisempien inventointien päivitys sekä dokumentoidaan uutena kohteena kirjastotalo. Inventointi sisältää rakennuskohtaisen arvioinnin sekä luokituksen. Luokitusmenetelmänä sovelletaan Satakunnan Museon käyttämää mallia, jossa annetaan rakennuksille suojelusuositukset asemakaavoitusta varten.

Y-tontti, Inventointialue ja rakennukset



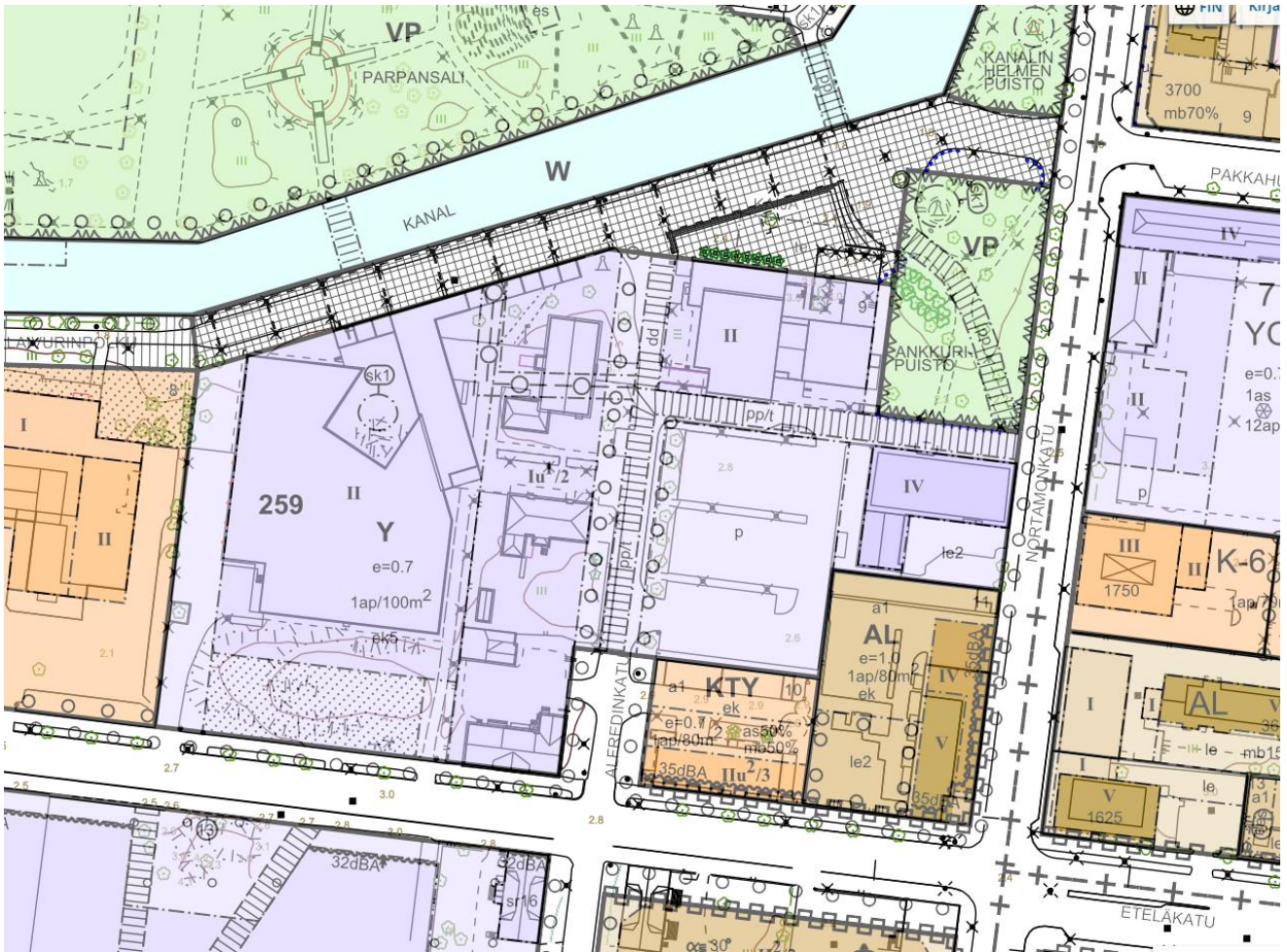
Y-tontti: 1. Ankkuripuiston koulu 1951/1959, 2. Kirjasto 1961 (nyk. teatteri), 3. Teatterin toimisto, "Kivipää" 1951, 4. Kaupunginkirjasto 2004, entiset asuinrakennukset 5. "Seppä" 1925 ja 6. "Osmonen" 1925. Pohjakartta: Kantakartta, Rauman karttapalvelu 2023.

Työn tilaajana on Rauman kaupungin kaavoitus, yhteyshenkilönä kaavoitusarkkitehti Jouni Mäkinen. Rakennetun ympäristön inventoinnin teki tammi-maaliskuussa 2023 Satakunnan Museon tutkija FM Jari Heiskanen. Inventoinnin lähteinä on käytetty maastotutkimuksia, haastatteluja, aikaisempia selvityksiä sekä arkisto- ja kirjallisia lähteitä. Keskeisiä lähteitä rakennushistorian ja muutosten kartoituksessa olivat Rauman kaupungin kaavoituksen, rakennusvalvonnan ja tilapalveluiden arkistot. Inventoinnissa on huomioitu kaikki inventointialueen rakennukset ja selvitetty rakennusten ja tontin historiaa sekä kaupunkikuvallista asemaa. Raportin valokuvat on ottanut Satakunnan Museon tutkija Jari Heiskanen. Historialliset valokuvat ovat Rauman museolta ja kaupungilta. Ilmakuvat ovat Rauman kaupungin karttapalvelusta ja MML:n paikkatietopalvelusta, kuten myös pohjakartat. Maastotyöt tehtiin tammi-helmikuussa 2023. Tietoja ja aineistoja ovat hankkineet ja luovuttaneet kaupungilta Minna Linnala, Leena Joki-Korpela, Leena Karlsson, Jouni Mäkinen sekä Rauman museolta Noora Jokinen, heille siitä suuri kiitos.

Kaavoitustilanne, inventoinnit ja kulttuuriympäristön nykyiset arvot

Nykyisissä asema- ja yleiskaavassa (2003 ja 2018) tontin rakennuksilla ei ole kulttuuriympäristöä koskevia rakennuskohtaisia suojelumääräyksiä. Voimassa olevassa asemakaavassa, Kanalimutka 02, tontti on osoitettu yleisten rakennusten korttelialueeksi (Y). Inventointialue rajautuu tontin pohjoispuolella ja koilliskulmalla puistoalueisiin (VP) Kanaaliin (W), jotka ovat osa teatterin, koulun ja kirjaston maisemaa.

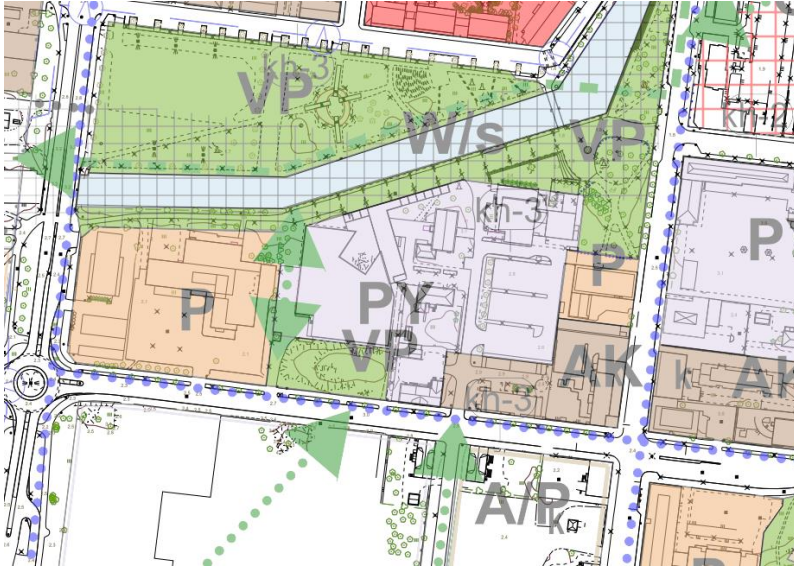
Asemakaava 2003



Asemakaava 2003, Rauman kaupunki

Inventoitava tontti on asemakaavassa merkitty yleisten rakennusten tontiksi (Y). Asemakaavaan ei liity rakennetun ympäristön suojelumerkintöjä.

Keskustan osayleiskaavan muutos ja laajennus 2018



Osayleiskaava 2018. Rauman kaupunki.

Paikallisesti merkittävä kulttuuriympäristö (kh-3) ja maailmanperintökohteen suojavyöhyke (sv-2)

Inventoitava tontti on osoitettu Ankkuripuiston koulun osalta palveluiden (P) ja muuten julkisten palveluiden ja hallinnon alueeksi (PY). Kaavamääräyksen mukaan alueiden suunnittelussa on otettava huomioon kulttuuriympäristön ominaispiirteiden vaaliminen.

Tontin Ankkuripuiston koulua, teatteria ja sen toimistorakennusta sekä kahta puurakennusta koskee kh-3 merkintä, jossa merkinnällä osoitetut rakennukset ja rakennusryhmät tulee ottaa huomioon suunnittelun lähtökohtana. Asemakaavaa laadittaessa on varmistettava kaupunkikuvallisten arvojen ja suojeltavan rakennuskannan säilyminen. Rakennusmääräys: Aluetta koskevista hankkeista on pyydettävä Satakunnan Museon lausunto.

Y-tontti on osa Unesco:n maailmanperintökohteen, *Vanhan Rauman*, suojavyöhykettä (sv-2). Suojavyöhykkeen suunnittelumääräyksissä on kiinnitetty erityistä huomioita kulttuuriympäristön ja kaupunkikuvan arvojen säilymiseen.

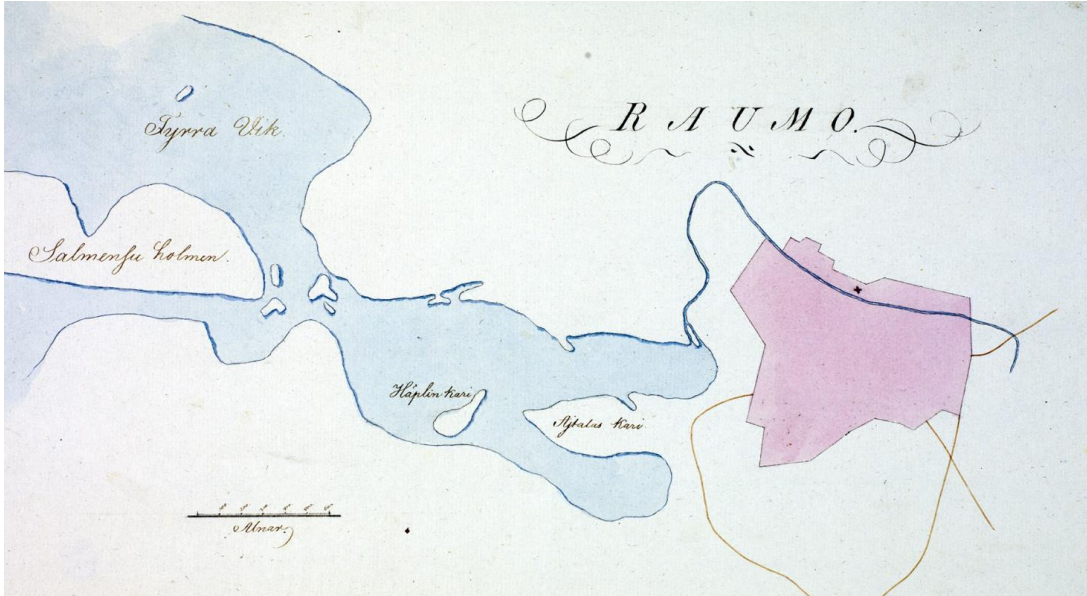
Tontin maisemaan pohjoispuolella liittyvä Kanali on merkitty rasterilla, joka osoittaa kaupunki- tai kyläkuvallisesti arvokkaan alueen. Merkinnällä on osoitettu Kanali ja Raumanjoki sekä niiden lähialueet. Tontti rajautuu pääosin kaupunkikuvallisesti keskeisiin viheralueisiin.

Inventoinnit

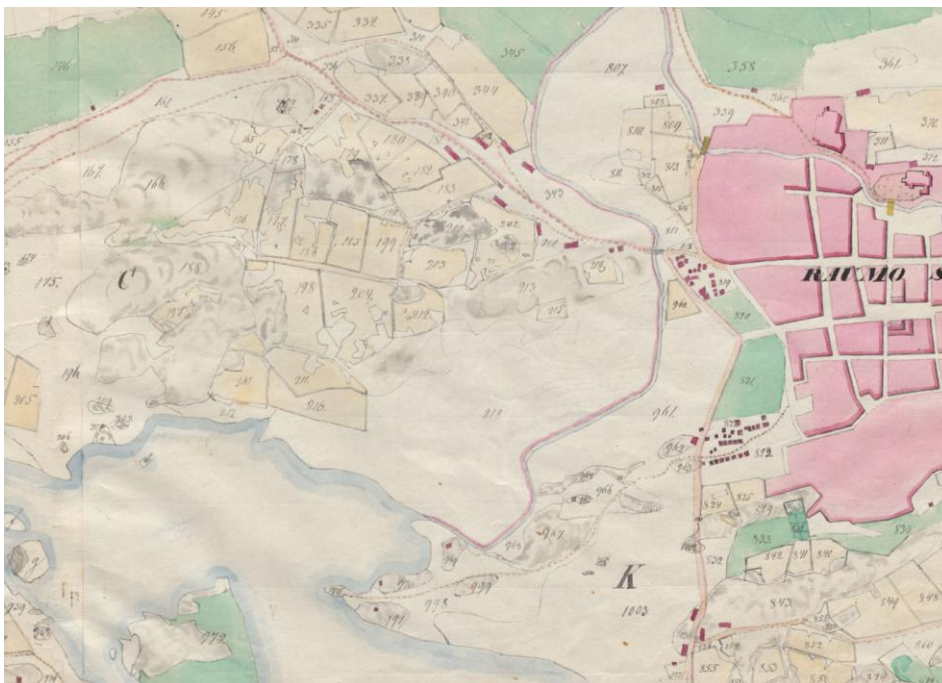
Korttelin rakennukset ovat inventoitu uutta kirjastoa lukuun ottamatta vuonna 2013 Satakunnan Museon toimesta, *Kirsi Niukko ja Olli Joukio, Vanhan Rauman maailmanperintökohteen suojaluokan rakennusinventointi*. Suunnittelualan vanhat rakennukset, kirjastoa lukuun ottamatta sisältyvät paikallisesti merkittävään kulttuuriympäristöön kh-3. Kortteli on osa maailmanperintökohteen suojavyöhykettä, josta ovat omat määräyksensä. Rakennuskohtaisia suojelumerkintöjä ei rakennuksilla ole kaavassa.

2. Kaupunginosaksi, kortteliksi ja tontiksi

1700- ja 1800-luku, maatuva merenlahti



Rauma 1700-luvun jälkipuoliskolla. Nykyinen kortteli ja Y-tontti oli tällöin vielä osa kaupunkiin johtavaa merenlahtea ja rantaa. Kortteli jää kuvassa näkyvän Aittakarinen niemen koilliskulmalle. Merenlahteen laskevaa Raumanjokea edelsi Selkämeren ja Äyhöjärven yhdistävä salmi, joka vähitellen maatuvi maankohoamisen seurauksena.



Vanhan Rauman kaupungin länsipuolista aluetta 1830-luvulla. Kaupungin omistuksiin kuuluivat laajat alueet kaupungin ympäristössä, joka helpotti kaupungin 1800-luvun lopulla alkanutta laajentumista. Kaupungin tuntumaan, alkujaan jopa sen itäpuolelle jatkunut merenlahti oli jo tällöin maatonut Aittakarinen pohjoispuolelta ja nykyinen Y-tontin alue oli jo osa, todennäköisesti vetistä vesijättömaata lahteen laskevan Raumanjoen uoman varrella. Nykyinen Kanali sai linjauksensa vasta 1870-luvulla. Rauman kaupungin tiluskartta 1838. KA.

Rauman vanhan, keskiaikaisen korttelirakenteen saneerausta suunniteltiin jo 1850-luvulla, mutta suunnitelmat eivät toteutuneet. Kaupungin laajentamiseksi vanhan Rauman länsipuolelle, maatuneen lahden pohjoispuolelle, laadittiin intendenttivirastossa ruutuasemakaava 1864. Kaava vahvistettiin, mutta se ei toteutunut. Kaupunkiin johtanut merenlahti, joka keskiajalla oli jatkunut kapeana salmena aina Äyhönjärveen saakka, maatui ja muuttui vähävetiseksi Raumanjoeksi 1800-luvun aikana. Vesiyhteyden korvasi 1872 rakennettu Kanali ja tielinja, jotka helpottivat tavaroiden kuljetusta ulkosatamasta kaupunkiin. Niiden varrelle, kaupungin kupeeseen, nykyisen Y-tontin vaiheille syntyi pieni Aittakarin lastisatama, jossa oli sataman ja kaupungin välisen tavaraliikenteen varastoja ja kanalinvartijan rakennus. Kanali kivettiin osittain 1903.

Uusi asemakaava laadittiin kaupungin länsipuolelle 1896, jolloin kortteleiden lähtökohdaksi tulivat liikenteen rakenteet, Kanali, rakenteilla oleva rautatie sekä kaupungista kohti Luotoa johtava vanha tielinja, josta tehtiin uuden kaupunginosan pääkatu, Valtakatu. Kanalin alava ja edelleen vetinen eteläpuoli, mm. nykyinen Y-tontin korttelit jäivät vielä tämän kaavan ulkopuolelle.



Asemakaava 1896. Nykyinen kortteli 259 punaisella viivalla merkittynä. Kanaalin varrella on pieniä varistorakennuksia, aittoja, jotka kuuluvat Aittakarin pieneen satamaan. Rauman kaupunki.

1900-luvun vaihte, Aittakarin satama ja laituri

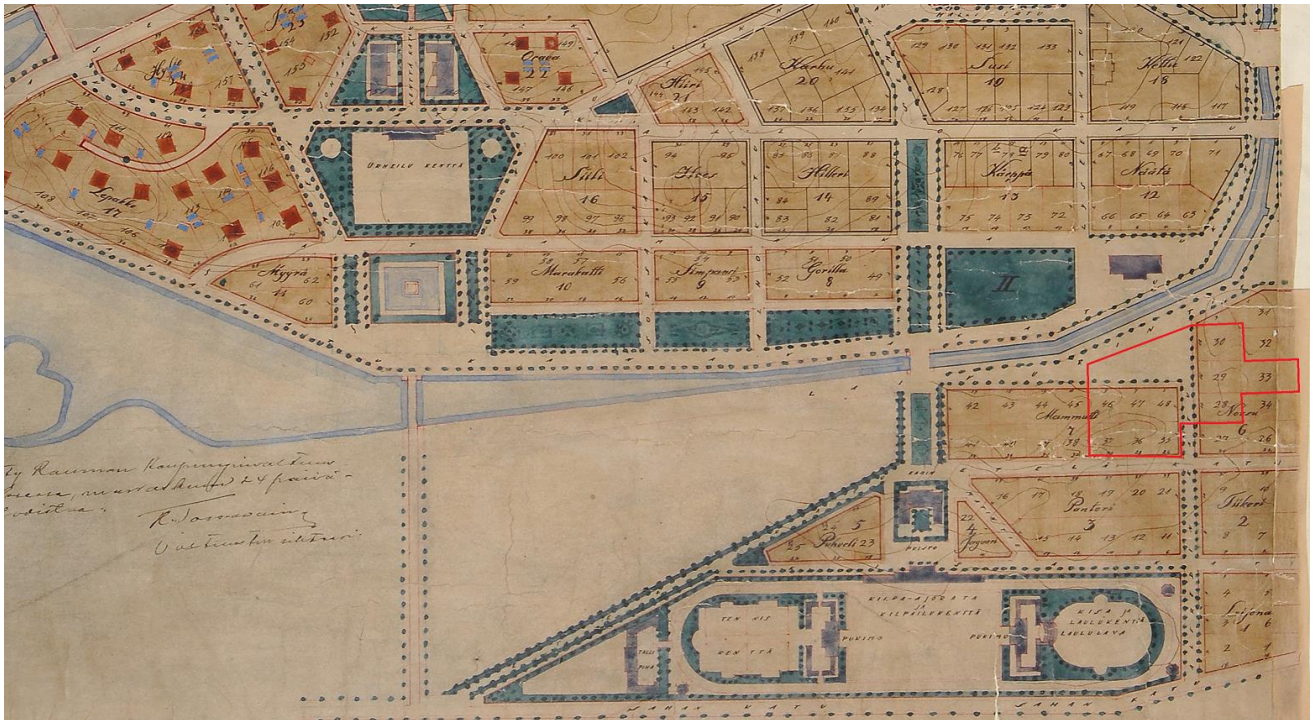


Kortteli 259 punaisella rajauksella vuoden 1903 venäläisessä topografikartassa. Kanaalin ja satamaan johtavan tien varrella oleva tuleva kortteli oli länsiosaltaan vielä kosteikkoa. Vanhan Rauman lounaiskulmalle ulottunut lahti ja siihen laskenut Raumanjoki maatuivat kulkukelvottomaksi 1800-luvun alkupuolella. Sataman ja kaupungin välinen Kanali valmistui 1874 tai 1872. Liikenteellisesti hyvällä paikalla olevalla tontilla, nykyisellä Y-tontilla oli tällöin rakennuksia, lähinnä paikalla olleen Aittakarin laituriin ja satamaan liittyviä varistorakennuksia. Maatuneen lahden Aittakari näkyy korttelin etelä- ja lounaispuolella vaaleana niemenä. Senaatinkartta 1903, KA.



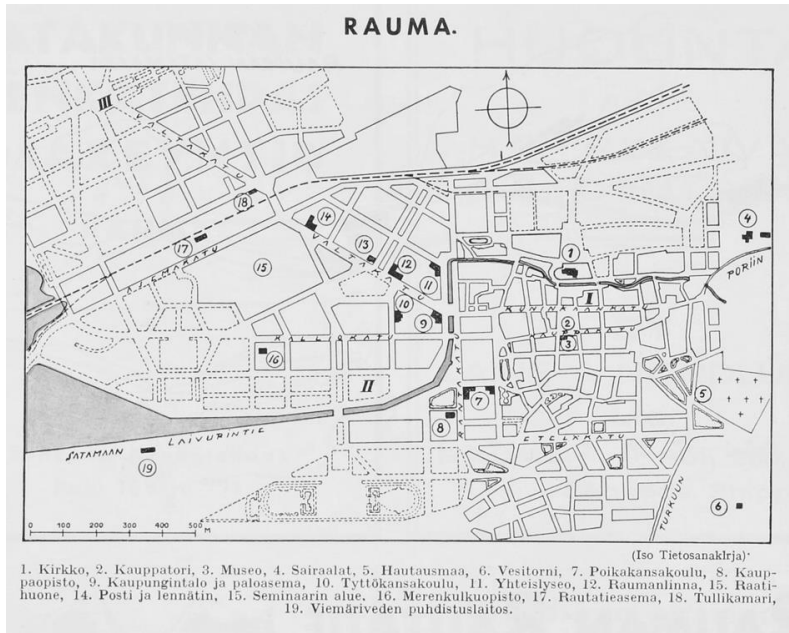
Aittakarin sataman ja laiturin rakennuksia, satama-aittoja 1800-luvun lopulla. Tällöin satamaa käyttivät lähinnä kalastajaveneet sekä pienimuotoinen tavaraliikenne, johon oikealla näkyvä nostolaite viittaa. Koristeellinen, viikinkihenkinen rakennus oli kanaalinvartijan koppi tai toisen lähteen mukaan vesikioski. Nykyisin rakennusrivin paikkeilla on Rauman kirjaston katosrakenne. Kuva 1890-luvulta. Rauman museon kuvakokoelmat.

1922 Asemakaava, Y-tontin korttelit



Uuden Rauman, Tarvonsaaren eli 2. kaupunginosan vuoden 1896 asemakaavaa laajennettiin ja uudistettiin vuonna 1922 arkkitehti Harald Andersinin laatimalla asemakaavalla. Kaavassa muodostettiin nyt Kanalin eteläpuolelle uusia asuinkortteleita sekä niiden eteläpuolelle urheilukenttiä ja julkisen rakentamisen tiloja. Nykyinen Y-tontti on punaisella merkitty kaavan Mammutti ja Norsu -nimisiin kortteleihin. Rauman kaupunki. Ote v. 1922 asemakaavasta, Rauman kaupunki.

Y-tontti 1930-luvulla

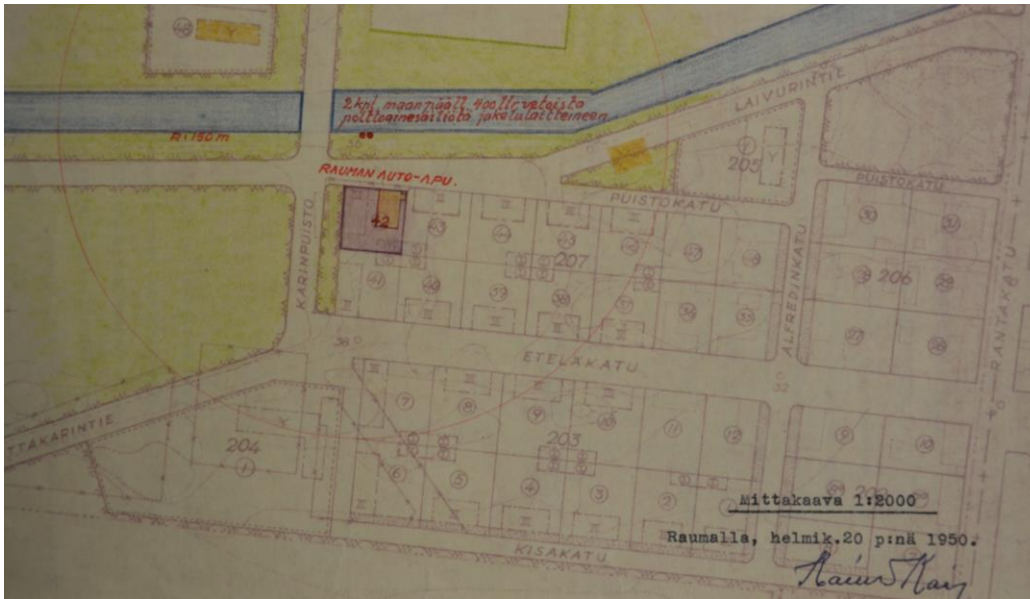


Rauman opaskartta vuodelta 1937 näyttää uuden Rauman rakentumisen. Rakentaminen oli keskittynyt asemalle johtavan Valtakadun varren kortteleihin. Kadun varrella on aikakautta hyvin edustavia rakennuksia, kaupungintalo, kouluja, suojeluskunta ja posti, jotka toteutettiin pääosin jo kivirakennuksina. Kaupunki kasvoi hitaasti länteen. Kaupungin väkiluku lähti merkittävään kasvuun vasta 1940-luvulla sodan ja teollistumisen vauhdittamana. Kanaalin rantamaiseman ja Y-tontin pitkä kehitys julkisen rakentamisen paikkana on saanut myös alun, kauppaoppilaitos (8) ja Karinkoulun (7) ovat jo valmistuneet. Kartan mukaan Norsu ja Mammutti -korttelit olisivat jo rakentuneet, mutta se piti paikkansa vain Norsun osalta. Rauman opaskartta 1937. Digi.kansalliskirjasto.fi



Ilmakuva 1940. Korttelin asemakaavanmukainen rakentaminen alkoi 1920-luvun alussa korttelin itäpäästä, jossa oli kovempi pohja ja tielinja. Nykyisten Aittakarinkadun ja Nortamonkadun risteyksen länsipuolelle rakennettiin noin 15 useamman asunnon asuinrakennusta sekä nykyisen ankkuripuiston reunaan kauppaoppilaitos. Niiden luoteiskulmalla näkyy vielä Aittakarinnan satamaan viittaavia varistorakennuksia. 1940-luvulla kolmiomainen varastoalue oli kaupungin varastoalueena. Nykyisen pääkirjaston paikalla olleet viimeiset varistorakennukset purettiin 1950 kun kaupungin virastotalo rakennettiin. Y-tontin länsipuoli, Kanalinen eteläranta oli vielä tällöin pääosin rakentamatonta. Aittakaria ympäröivät, keväisin vetiset suoalueet, Karin suo, kuivattiin vasta 1950-luvulla rakennusmaaksi ja vuosisadan jälkipuoliskolla alueelle sijoittuivat Sinisaaren asuinalue, palolaitos, valtion virastotalo ja Aittakarinkadun koulu.

Y-tontti1950-luvulla, korttelit 205, 206 ja 207



Rauman auto-apu rakennutti korttelin luoteiskulmaan huoltoaseman 1950-luvun vaihteessa. Asemapiirustuksessa näkyy myös kortteleiden asemakaavamuutos. Vuoden 1922 asemakaava uudistettiin 1950 (Väinö Tuukkanen). Jo aikaisemmin toteutunut Ankkuripuisto oli nyt erotettu omaksi kortteliksi ja puistoksi. Samoin parhaillaan rakennettavalle kaupungin rakennusvirastolle eli Kivipäälle oli muodostettu oma kortteli puistoineen. Niitä erotti asuinkortteleista uusi Puistokatu, rantaa satamaan johtanut tielinja on nyt nimetty Laivurintieksi. Alkuperäisessä vuoden 1922 asemakaavassa Kivipään paikalla oli puistoaukio, joka ei kuitenkaan toteutunut. Suunnitelluista kortteleista oli toteutunut vain osa, korttelin 206 kuudella tontilla oli kauppaoppilaitos ja viisi puista asuinrakennusta. Korttelin 207 neljällätoista tontilla asuinrakennuksia oli vain kolmella, tonteilla 36, 35 ja 48 eli mm. Sepän ja Osmosen talot. Muut tontit olivat rakentamattomia, pohjakartan mukaan rakennusoikeus oli noussut kolmeen kerrokseen. Ote rakennuslupahakemuksesta, Rauman kaupunki, rakennusvalvonnan arkisto.



Vasemmalla Y-korttelin itäpäästä 1950-luvun lopulla, kauppaoppilaitos on valmistunut (1959), mutta kirjastoa (1961) ei ole vielä rakennettu. Korttelin nykyiset kadunnimet tulivat käyttöön 1955 (Helena Vainio) asemakaavassa. Aittakarinkatu oli aikaisemmin Eteläkatu ja Nortamonkatu Rantakatu. Kauppaoppilaitoksen eteen 1920-luvulla rakennettu puistoalue antoi nimensä Puistokadulle, jota jatkettiin länteen, kun Kivipää rakennettiin. 1950-luvulla Puistokatu muutettiin Ankkurikaduksi. Ensimmäisestä kaavasta on säilynyt nykypäiviin vain Alfredinkatu osittain. Ankkurikatu katoaa 1990 asemakaavassa Kaupunkikuva oli edelleen kaksijakoinen, matalien puutalokortteiden keskellä kohosivat kivistä rakennetut julkiset rakennukset mm. koulut ja kaupungintalo.

Y-tontti 1960-luvulla



Ilmakuva 1965. Korttelin tai Kanalin eteläpuolisten alueiden rakentaminen ei juuri etene 1930-luvun jälkeen. Korttelin itäpäähän keskittynyt rakentaminen jatkuu vasta 1951 kun puurakenteista kauppaoppilaitosta laajennettiin ensin kivisellä lisäsiivellä ja vuonna 1959 korvaamalla puurakennus suuremmalla kivirakennuksella. Kanalin rannalle, kaupungin laidalle rakennetaan asemakaavamuutoksella omaan kortteliin kaupungin rakennusvirastoksi Kivipäänä - tunnettu rakennus 1951 sekä kirjasto 1961. Kuvassa 1900-luvun alussa rakentunut, pienimittakaavainen ja puurakenteinen asuinrakentaminen hallitsee edelleen kaupunkimaisema. Ilmakuva MML2023



1960-luvun viistokuvassa ja sen otteessa näkyy hyvin Kanalin ranta-alueiden käyttö, rannat olivat pääosin varasto- ja joutomaina. Y-tontti näkyy oikealla. Kaupunkikuva on muuttumassa, puutalojen oheen ja tilalle on noussut ensimmäiset valkoisina hohtavat kerrostalot. Korttelin 259 länsipäässä näkyy 1950-luvulla rakennettu huoltoasema. Kuvaaja: T:mi Karhumäki 1961–1962(arvio) Rauman museon kuvakokoelmat



Kirjaston jälkeen korttelin rakentaminen jatkuu verkkaisesti, vasta 1970-luvun jälkipuoliskolla korttelin rakentamattomaan länsiosaan valmistuu asemakaavamuutoksella suurikokoinen hotellirakennus sekä Kivipään viereen väliaikaiseksi tarkoitettu rakennusviraston uudisrakennus. Rakentamisen painopiste siirtyy sen jälkeen korttelin eteläpuolelle, johon rakennetaan suuren koulurakennuksen lisäksi mm. paloasema ja Äijänsuon urheilukeskus. Kauppaoppilaitoksen itäpuolella vanhat puutalokorttelit alkavat muuttua kerrostalokortteleiksi.

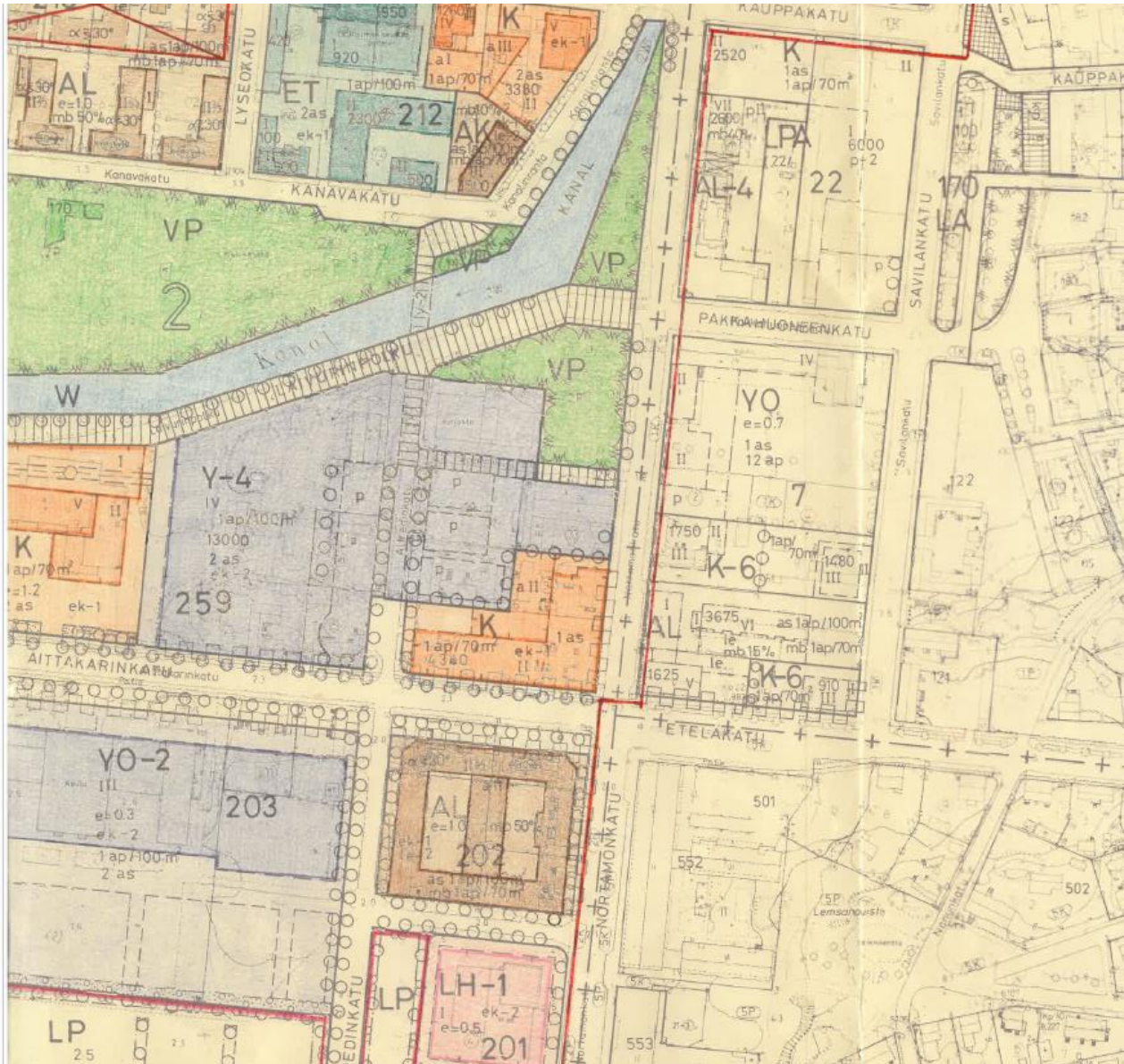
Y-tontti 1980-luvulla



Y-kortteli 1980-luvun alkuvuosina. 1920- ja 1930-luvun puurakenteiset asuinkorttelit ja Ankkuripuiston koulu hallitsevat vielä korttelin itäpäättä. Teatteritalo näkyy vielä alkuperäisessä asussa. 1970-luvun laatikkomaista, elementtiarkkitehtuuria edustavat korttelin länsipäähän 1970-luvun jälkipuoliskolla rakennettu suuri hotelli sekä nykyisen kirjaston paikalla ollut matala, rakennusviraston lisärakennus. Sen ensimmäistä osaa suunniteltiin 1976 ja 1979, kolmas kuvasta puuttuva 1983. Autojen määrä ja tarpeet kaupungissa kasvoivat 1960-luvun alussa, kun autotuonti vapautui ja Suomi alkoi vaurastua. Autojen määrä Suomessa ylitti hevosten lukumäärän samaan aikaan. Kaupungissa pysäköinnistä tuli yksi maankäyttäjät, joka näkyy hyvin etualan hotellin asfaltoituna, autojen valtaamaa pihamaana. Kuva: Rauman kaupunki.

Tarvonsaaren asemakaava uudistettiin 1989. Kaupunkikuva oli muuttunut 1960-luvun jälkeen rikkonaisuemmaksi, kun suurempimittakaavainen kerrostalorakentaminen oli alkanut syrjäyttää matalaa puutaloasutusta. Kaavan tavoitteena oli tarve kokonaissuunnitelmalle, jolla hallittaisiin alueen kaupunkikuvallista laatua ja eheyttäisi kaupunkikuvaa. Kasvaneen liikenteen vaikutukset ja tilantarve rakennetussa ympäristössä oli myös keskeisiä haasteita. Suojelutavoitteet rajoittuivat koskemaan vain sellaisia rakennuksia, jotka ovat symbolisesti tärkeitä, kulttuurihistoriallisesti arvokkaita ja edustavat tärkeitä vaiheita Rauman historiassa. Kaavaselostuksessa todettiin, että puutalokortteleita ei ole kaupungin taholla arvioitu säilytettäväksi. Suojeltavaksi katsottiin vain harvoin merkkirakennuksiin, niitä olivat mm. seurahuone, VPK:n/kaupungintalo, Tarvonsaaren koulu, SOK ja Raumanlinna.

Y-tontti, kulttuurikeskus 1990



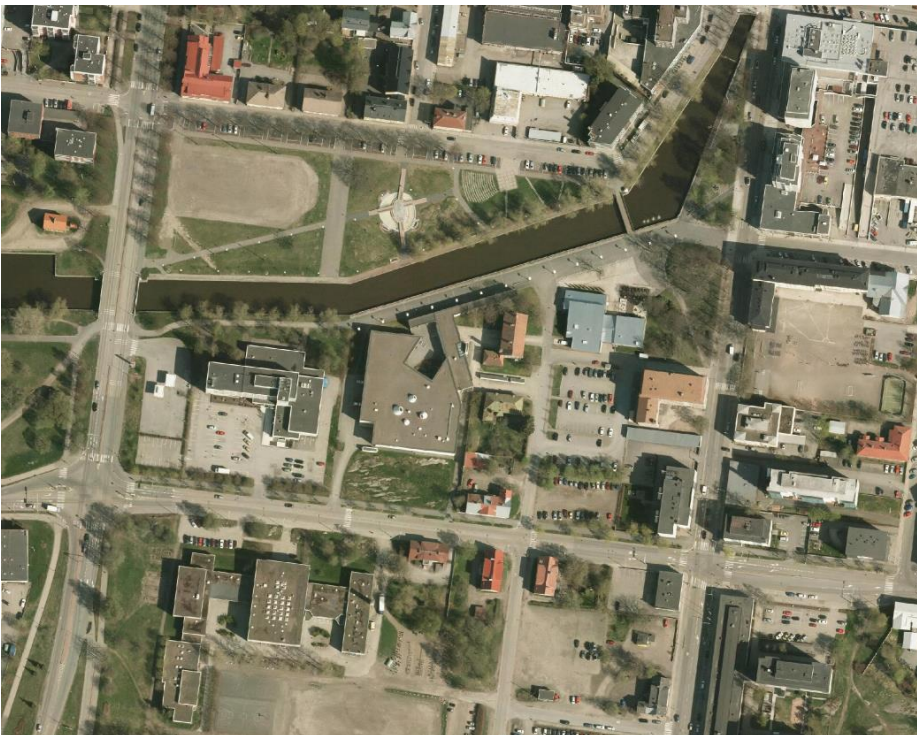
Asemakaava hyväksyttiin 1989 (Jukka Koivula) ja se tuli voimaan 1990. Kaavassa vanhempaa puutalorakentamista ja 1950-luvun julkista rakentamista käsittävän alueen korttelijakoa muutettiin. Kahdesta korttelista yhdistetyn korttelin 259 käyttötavaksi tuli julkinen rakentaminen, alue varattiin kulttuurikeskukseksi. Liikennettä rajoitettiin muuttamalla osa kaduista kävelyteiksi. Rannassa kulkeva vanha Laivurintie muuttui Laivurinpolku -nimiseksi kävelykaduksi ja kaavaan varattiin Kanalin ylittävä siltavaraus. Ankkurikatu ja Alfredinkadun pohjoispää muuttuivat nyt kävelykaduksi, joka jatkui joen ylittävän siltavarauskana kanaalin pohjoispuolelle. Korttelin kaakkoiskulma osoitettiin kaavassa kerrostaloalueeksi. Alfredinkadun asuinrakennusten paikalle tuli pysäköintialueita. Kaavaselostuksen mukaisesti korttelin rakennuksia, julkisia tai puurakennuksia ei katsottu suojelun arvoisiksi. Alfredinkadun ja Aittakarinkadun varrelle, 1920-luvulla asemakaavan mukaisesti syntyneen pienen puutaloalueen purkaminen alkoi pian kaavan uudistamisen jälkeen. Rauman kaupunki.

Y-tontti 2000-luvulla



2000

2000-luvun vaihteessa pääosa korttelin puurakennuksista on purettu. Rakennuksista säilyi vain Osmosen ja Sepän talot, jotka oli liitetty osaksi suurta Y-tonttia. Kaavassa niiden paikalle oli merkitty Y-tontin pysäköintialueet. Korttelin kaakkoiskulmalle rakennettiin kerrostalot 2000-luvun alkupuolella. Korttelin keskiosa jäi pysäköintialueeksi, asemakaavan mukaisesti. Ilmakuva, Pääkirjaston suunnitteluaineistoa 2000-luvun vaihteesta, Rauman kaupunki, Tilapalveluiden arkisto.



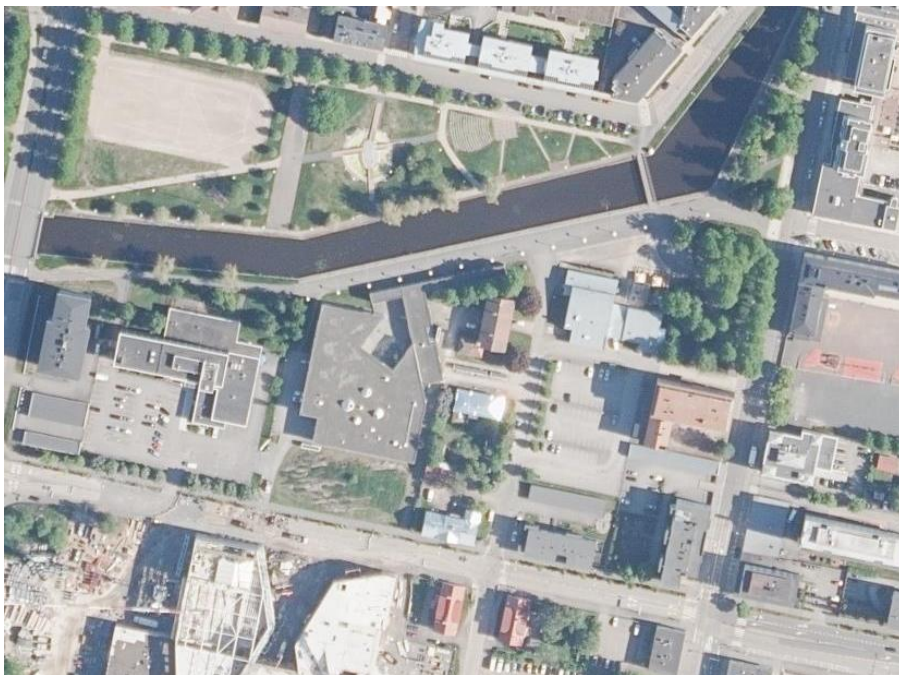
2013

2000-luvun alkupuolella Y-tontin korttelin kaakkoiskulmaan rakennetaan kerrostalot ja uusi kirjasto valmistui.

3. Y-tontin rakennukset



1. Ankkuripuiston koulu 1951/1959, 2. Kirjasto 1961 (nyk. teatteri), 3. Teatterin toimisto, "Kivipää" 1951, 4. Kaupunginkirjasto 2004, 5. "Seppä" 1925 ja 6. "Osmonen" 1925. Pohjakartta, Paikkatietoikkuna.



Ilmakuva, paikkatietoikkuna MML 2022.

1. Ankkuripuiston koulu 1959/1951



Suunnittelija: siipiosa ark. Veikko Kyander 1950, päärakennus ark. Veikko Kyander ja Keijo Valli 1957

Valmistumisvuosi: 1951, 1959

Muutos- ja peruskorjausvuodet: 1978, 1983-1984, 1992, 1995, 2008

Rakennuttaja: Kannatusyhdistys

Alkuperäinen käyttötarkoitus: kauppaoppilaitos

Nykyinen käyttö: Musiikkiopisto

Osoite: Nortamonkatu 5

Kiinteistötunnus: 684-2-259-3

Kaupunginosa: 2. kaupunginosa

Kerrosluku: 4, siipiosa 3,+ pohjakerros+vintti

Muuta: Alakerran kehystettyjen nauhaikkunoiden yhteydessä on käytetty keltaista ja vihreää klinkkeriä. Pääoven lippakatos kupari, klinkkeri ja puurimat. Lipputanko räystäässä. Katon pystyosassa valokaappeja.

Sokkeli: betoni, pesubetonilaatta

Runko: tiili, betoni

Vuoraus: pesuterasti vaakasaumat

Ulkoväri: ruskea/hiekanväri

Kattomuoto: satula/korotettu pulpettikatto

Katemateriaali: saumapelti

Ikkunat: 1-ruutuiset, tuuletusikkuna

Ovet: metalli-/lasi, lakattu puu/lasi

Talotekniikka: hissi, kaukolämpö, koneellinen ilmanvaihto

Kuvaus: Kauppaoppilaitokseksi rakennettu rakennus on L-mallinen. Puistoon suuntautuva pääosa on vuonna 1959 valmistunut nelikerroksinen rakennus, johon länsisivulla liittyy 1951 valmistunut kolmikerroksinen siipiosa. Pelkistetty julkisivu ja aukotus, kattomuoto, materiaalit, värit ja detaljit edustavat sodan jälkeistä funktionalismia.



Pääjulkisivun salin ikkunoita ja sisäänkäyntiä on korostettu kehyksillä ja materiaaleilla, klinkkerillä ja kuparilla. Katoksen sisäpinnassa on ruuvatut ja lakatut puurimat sekä kuparivalaisimet. Ovet ovat metallirunkoiset lasiovet. Oikealla näkyvä toinen suuri, kehystetty ikkuna kuuluu vuonna 1951 valmistuneeseen osaan. Ikkuna oli rakennukseen ja kouluun kuulunut opetusväline, koulun harjoitusmyymälän näyteikkuna.



Koulu länsipuolelta, satulakattoinen ja vanhempi siipiosa on oikealla. Sen kuvassa vasemmalla näkyvä pohjoispäätty korotettiin 1959 kun uusi päärakennus valmistui. Pääosan keskikäytävä ja koulun laajennus suunniteltiin jo 1950 tehdystä arkkitehti Kyanderin laatimissa piirustuksissa. Koulun alkuperäinen, kaupunginosalle tyypillinen ympäristö on merkittävästi muuttunut, matalat, puiset asuinrakennukset on korvattu parkkipaikalla ja takana näkyvällä kerrostalolla.



Koulurakennus lounaasta ja kaakosta, Nortamonkadun varrelta.



Pääsisäänkäynti, länsipäädyn korkea ikkuna, itäpäädyn kehystetty ja vihreällä klinkkerillä rajattu ikkuna, jonka takana oli vahtimestarin asunto. Katto, kattolyhty, vesikouru- ja syöksy.



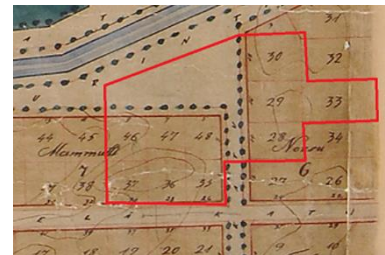
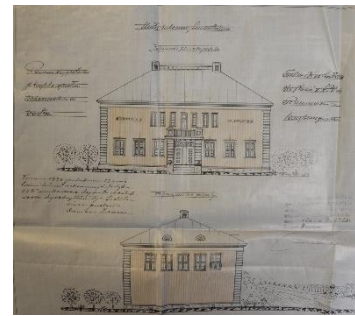
Sisäpihan detaljeja, metalliparvekkeet ja ovet. Oikealla on oma sisäänkäynti ja porras vahtimestarin asuntoon.

Tiilimuurattu runko on rapattu hiekanvärisellä pesuterastilla, jossa on ikkunariveihin liittyvät vaakasaumat. Betonisoskelissa on pesubetonilaatat. Säännöllisten ikkunarivien lisäksi alakerrassa on pääoven molemmin puolin suuret, kehystetyt nauha- ja näyteikkunat. Itäpäädyssä ja sisäpihalla on porrashuoneeseen ja keskikäytävään valoa tuova korkea, kehystetty pystyikkuna. Katolla jyrkissä lappeissa on kattolyhtyjen ikkunat ovat kiilaikkunoita. Ikkunoiden puitteet ovat puuta ja valkoiseksi maalatut, osin ikkunat ovat uusittu puu/alumiini-ikkunoiksi. Vanhemmassa siipiosassa on satulakatto, päärakennuksessa on korotettu, reunoilta jyrkkälappeinen pulpettikatto, katemateriaali on punaiseksi maalattua, konesaumattua peltiä. Julkisivut ovat hyvin säilyneet, muutoksia ovat lähinnä ikkunoiden vaihto paikoitellen. Eteläpään rappauksessa on nähtävissä pieniä vaurioita, myös puuikkunat vaatisivat kunnostusta.

Sisätiloissa on säilynyt alkuperäisiä ovia, listoja, portaikkoja, lattiaita, sisäkattoja ja pattereita. Porrashuoneet, aulat, luokahuoneet ja käytävät ovat pääpiirteissään säilyneet. Muutoksia ovat osassa huoneissa toteutetut huonejakojen muutokset, ovet, ikkunat, valaisimet ja auditorion purkaminen.

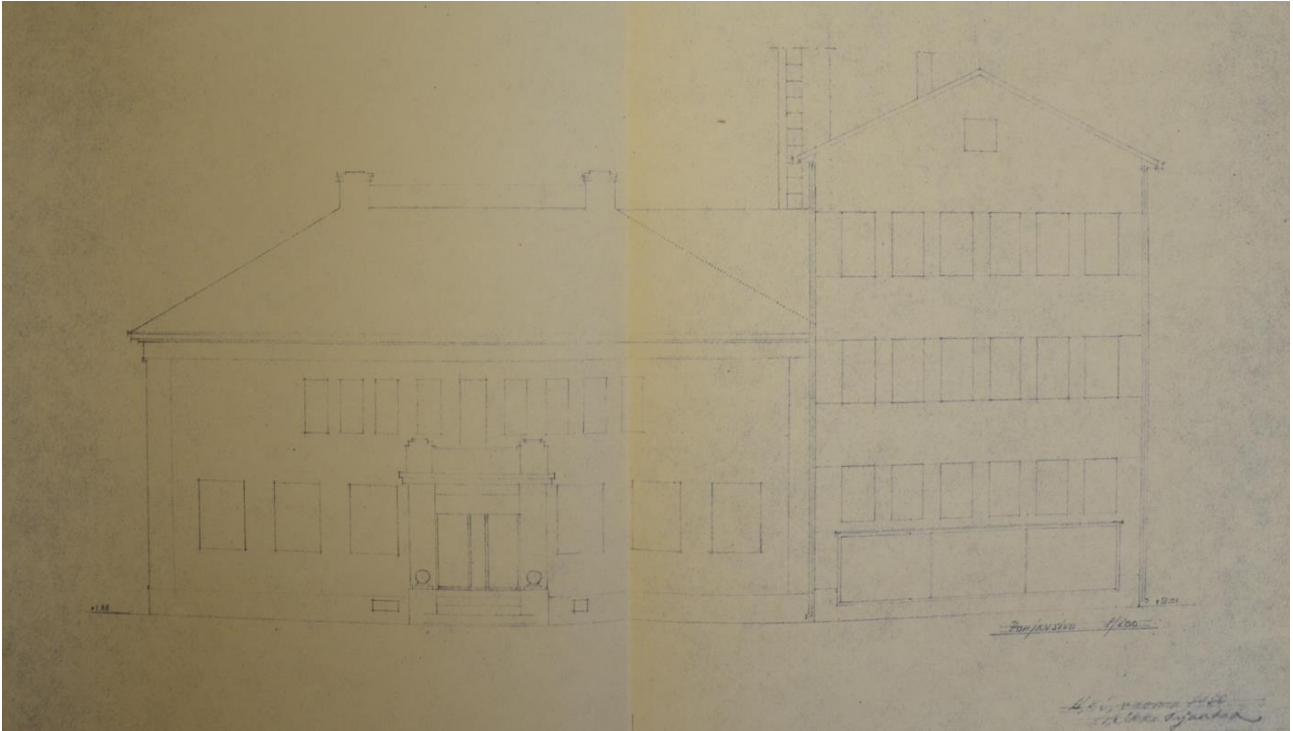
Alkuperäisiä ominaispiirteitä. Lattiat ovat portaikossa, käytävillä ja auloissa mosaiikkibetonia. Väreinä on käytetty mm. harmaata, punaista ja vihreää. Siipiosassa on säilynyt luokissa koivuparketti. Muissa tiloissa on pääosin linoleum- tai vinyylilaattalattiat. Ovet ovat lakattuja lasi- ja laakaovia. Käytävien seinissä on lakatut puulistat, lattialistat ovat maalattuja. Sisäkatoissa on valkoista kuitulevyä.

Historia: Kortteli ja tontti muodostettiin 1922 hyväksytyssä asemakaavassa, joka laajensi ja uudisti 1896 laadittua 2. kaupunginosan asemakaavaa. Kanalin eteläpuolelle, asemakaavassa Norsuksi nimettyyn kortteliin 6, tontille 33 valmistui vuonna 1927 klassistinen, kaksikerroksinen kauppakoulurakennus. Rakennuksen luonnosteli arkkitehti V. Aulanko Helsingistä ja lopulliset piirustukset teki rakennusmestari Kaarlo Virtanen. Kaupallinen opetus oli aloitettu Raumalla 1914 ja se toimi väliaikaisesti eri tiloissa mm. Lyseolla. Kannatusyhdistyksen hoitama Rauman kauppakoulu ja kauppaopisto perustettiin 1924. Nyt koululle haluttiin oma rakennus. Yhdistys haki Seminaarin viereisestä korttelista 25 tonttia 163, mutta kaupunki piti sitä liian arvokkaana ja osoitti koululle tontin uudesta korttelista 207, joka oli juuri muodostettu Kanalin varrelle. Yhdistyksen tavoitteena ollut kivirakennuskaan ei toteutunut, vaan oli tyytyminen puurakennukseen. Koulurakennus jäi myös oppilasmäärien kasvaessa nopeasti pieneksi.



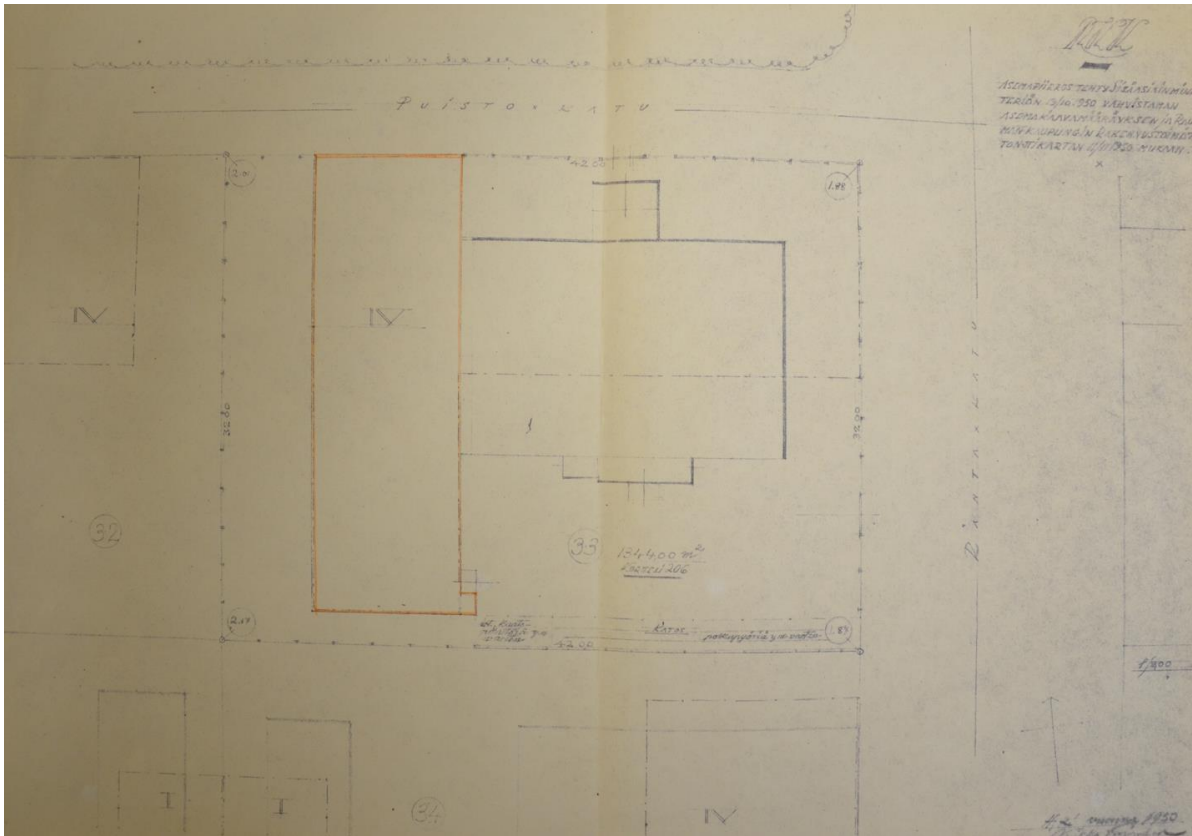
Kauppaoppilaitos Kanaalin takaa kuvattuna, rakennus näkyy vähäisessä määrin etualan puun ja Ankkuripuiston takana. Vasemmalla näkyy neljäkerroksinen Karinkoulu, Kanaalin varressa on vesimymälä, kioski. Oikealla kauppaoppilaitoksen julkisivupiirustus ja 1922 asemakaavakartta, johon lisätty inventointialue. Kauppaoppilaitos sijoittui tontille nro. 33. Rauman kaupunki, Rakennusvalvonnan arkisto, kuva Jalmari Karhula 1930-l, Rauman museon kuvakokoelmat.

Vanhan kauppaopiston v. 1951 laajennus

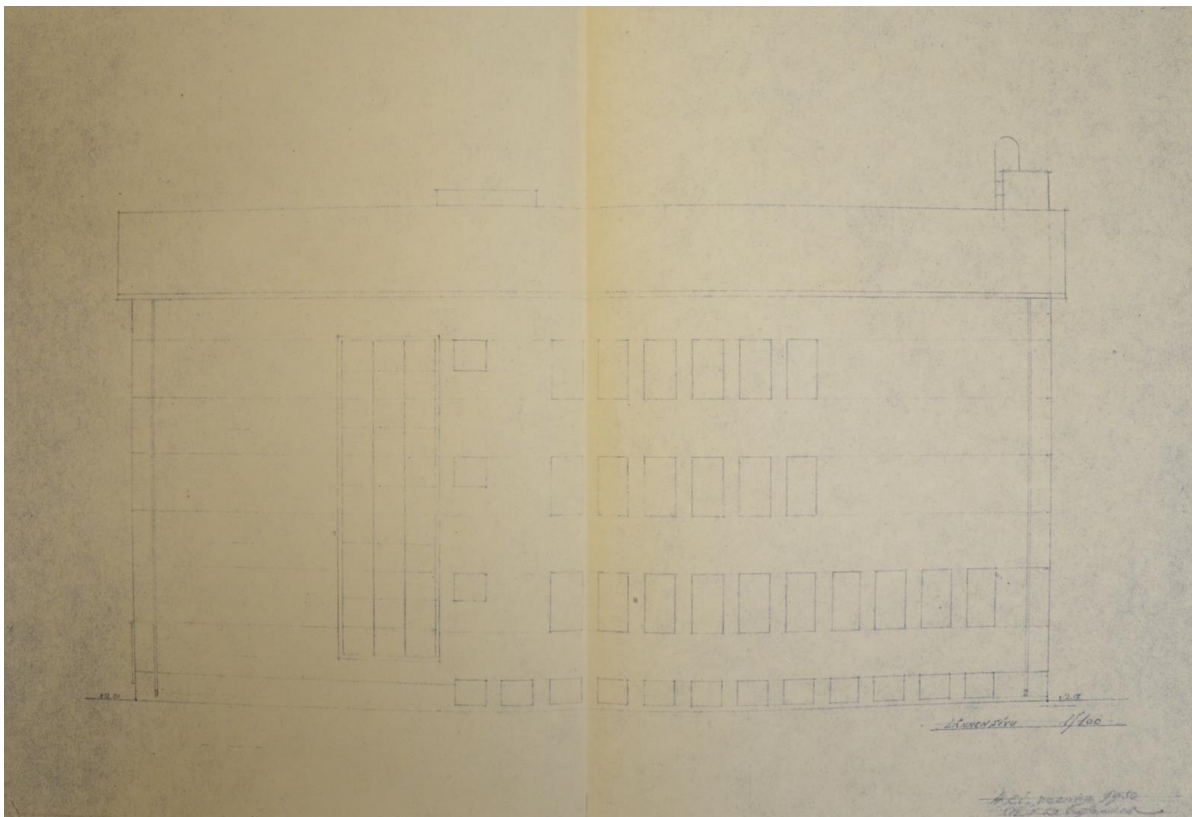


Laajennusosan julkisivu pohjoiseen, vasemmalla on vanha, 1927 valmistunut aumakattoinen kauppaoppilaitos, oikealla Veikko Kyanderin laatima laajennusosa, joka suunniteltiin siten että rakennusta laajennetaan puurakennuksen puolelle myöhemmin. Veikko Kyander 1950, Rauman kaupunki, rakennusvalvonnan arkisto.

Ensimmäisen laajennusehdotuksen laati 1949 piirtäjä Kaino Kari, mutta lopulliset piirustukset tilattiin arkkitehti Veikko Kyanderilta. Erilliseksi, tontin rajalle suunniteltu uudisrakennus jouduttiin myös yhdistämään vanhaan rakennukseen, kun sisäministeriö ei hyväksynyt asemakaavamuutosta asuinkäytössä olevien naapuritonttien vuoksi. Sivukäytävällinen, kolmikerroksinen uudisosa valmistui elokuussa 1951 ja sen urakoi Sementtirakenne Oy ja Säästöbetoni Oy. Rakennukseen tuli toiseen ja kolmanteen kerrokseen kuusi luokkahuonetta, ensimmäisessä kerroksessa oli porrastettu luentosali, rehtorinhuone ja kanslia sekä harjoitusmyymälä. Kellarissa oli lämpökattilat, keittiö ja oppilasruokala sekä myymälän aputila. Kustannusten nousun vuoksi alakerran linoleum vaihtui kumiparkettiin, yläkertaan tuli koivuparketti. Sisätiloista, väreistä ja kalustosta vastasi sisustusarkkitehti Ilmari Tapiovaara, jonka työstä kirjoitettiin Länsi-Suomessa seuraavasti, ” Sisustustöissä uudet tuulet vallalla. Sisustusarkkitehti I Tapiovaaran sommitelmiin kuuluu, että värit luokkien seinissä ja lattiassa ovat iloiset ja vaihtelevat, tieteen viimeistä huutoa. Samoin kalusto on aivan uusasiallinen, esim. tuoleissa ei suorastaan voi istua selkä kumarassa.” Kalusteet valmistivat SOK:n Vaajakosken huonekalutehdas ja Rauman puutyö.

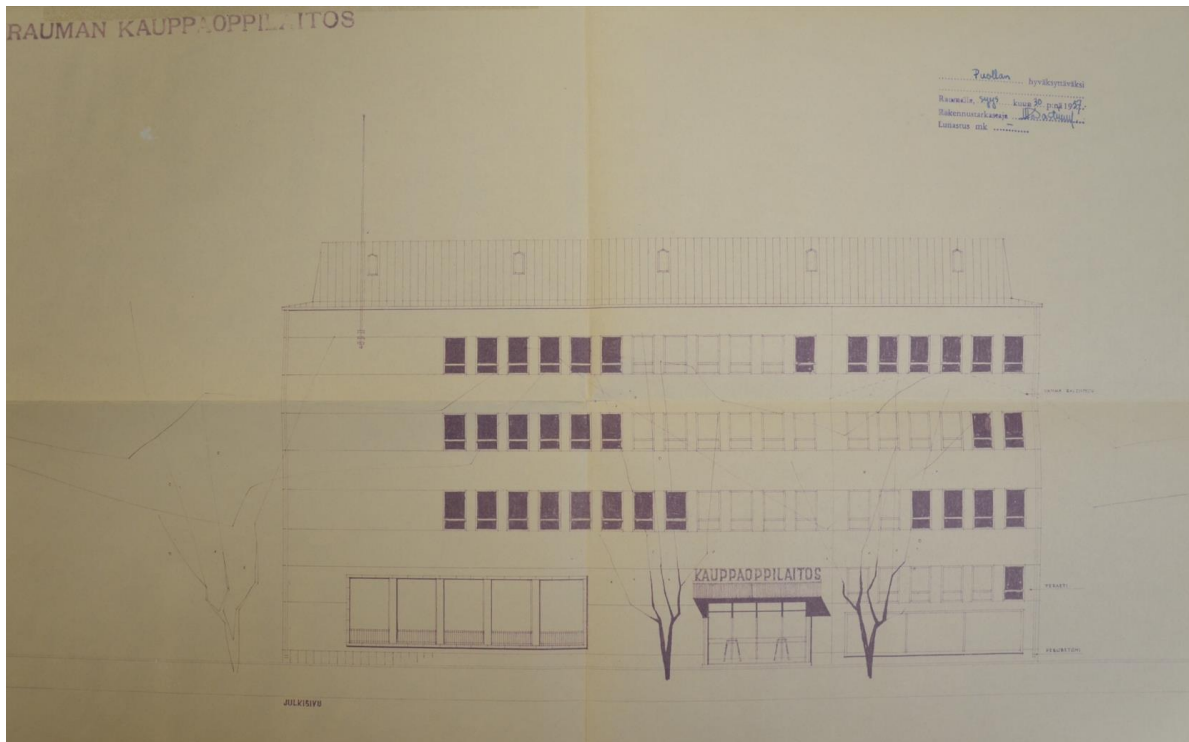


Asemapiirros, laajennusosa on merkitty keltaisella. Veikko Kyander 1950, Rauman kaupunki, rakennusvalvonnan arkisto.



Julkisivu länteen, kuvassa näkyvät myös rappauksen vaakaviivakoristelu. Veikko Kyander 1950, Rauman kaupunki, rakennusvalvonnan arkisto.

Laajennus, v. 1957 päärakennus

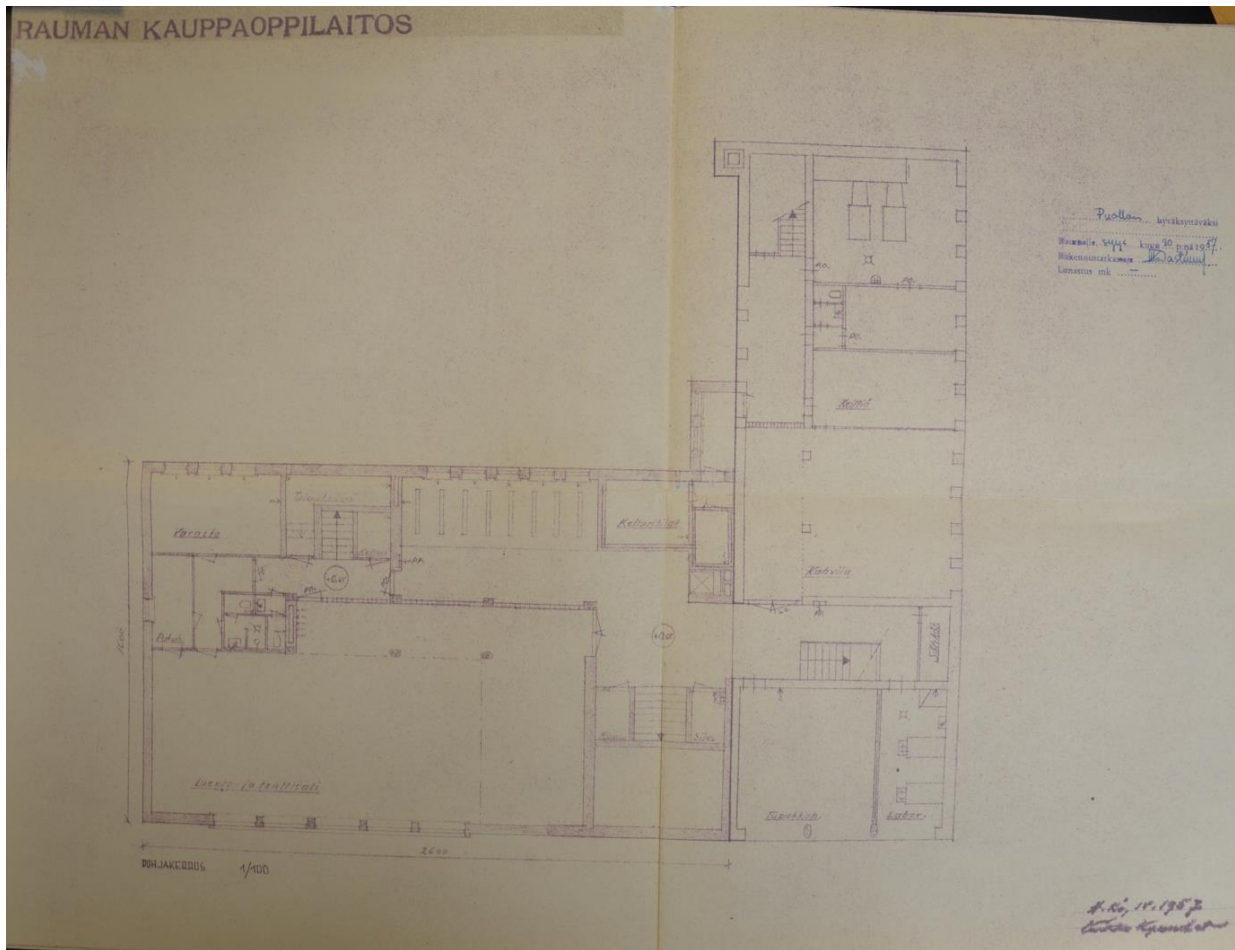


Kauppooppilaitoksen julkisivu pohjoiseen, puiston puolelle. Keijo Valli 1957. Vanha osa ja Kyanderin laatima pohjapiirustus ja leikkauskuvat määrittävät pitkälti päärakennuksen julkisivun. Rauman kaupunki, rakennusvalvonnan arkisto.

Kun kivirakennus oli 1951 valmistunut, antoi maistraatti vanhalle puuosalle viisi vuotta käyttöaikaa. Tilanpuute oli myös pahentunut, koulussa opiskeli lähes 300 opiskelijaa. Puuosan korvaavan kivirakennuksen pohja- ja leikkauspiirustukset laati arkkitehti Veikko Kyander, jonka suunnitelman pohjalta Rauman kaupunginarkkitehti Keijo Valli laati julkisivukuvat. Asemakaavan muutos ja lopulliset rakennuspiirustukset valmistuivat 1957. Uuteen päärakennukseen tuli neljä kerrosta ja samalla 1951 valmistuneen rakennuksen pohjoispäätä korotettiin yhdellä kerroksella, jolloin pääjulkisivu tuli puistoon päin. Pääurakoitsijaksi valittiin Suoramaa & kumppanit, aliurakoista vastasivat Harjun sähköliike ja maalausliike T.F. Laakso. Valvojana oli rakennusmestari Paavo Isotalo. Vanha puurakennus purettiin 1958 tammikuussa ja uusi, nelikerroksinen päärakennus oli valmis joulukuussa. Vanhempi kivitalo-osa oli korotettu ja korjattu kesällä 1958, joten opetus pystyi jatkamaan rakennuksessa jo syksyllä. Samalla siipiosaa korotettiin yhdellä kerroksella. Koulu vihittiin käyttöön helmikuussa 1959. Uuteen päärakennukseen tuli kerroksiin 10 opetus- ja erikoisluokkaa, kirjasto, tyttöjen oleskelutila, opettajainhuone ja vahtimestarin asunto. Ullakolla oli hissien konehuone ja ilmastointihuone. Pohjakerroksessa oli suurempi luento- ja tenttisali sekä varastoja ja vaatesäilytys. Vanhalla puolella myymälän aputila muutettiin tupakkahuoneeksi ja laboratorioiksi. Kalusteet toimitti Keravan puunjalostusteollisuus oy, SOK:n Vaajakosken huonekalutehdas ja Asko Oy. Opetustiloja päivitettiin myöhemmin, rakennukseen tuli mm automaattinen puhelinkeskus 1965 ja kielistudio 1967–1968.

Kauppooppilaitos siirtyi vuonna 1984 Pläkkiluotoon, johon valmistui uusi koulurakennus. Sen jälkeen vanhassa rakennuksessa toimi kehitysvammaisten koulu, jolloin rakennus sai nykyisen nimensä, Ankkuripuiston koulu, viereisen puiston mukaan. Nykyinen käyttäjä, Musiikkiopisto, siirtyi rakennukseen 1990-luvun alussa. Musiikkiopiston lisäksi alakerrassa toimi vielä 2000-luvun alkupuolella Ankkuripuiston koulu. Rakennukseen on tehty vuosina 1979, 1984 ja 1995 pieniä sisätilamuutoksia, mm. väliseiniä, uusia ovia ja lattioiden äänieristyksiä. Auditorio kiinteine kalusteineen purettiin 2008. Rakennus liitettiin kaukolämpöön 2000, peltikatto kunnostettiin ja maalattiin 2001.

Sisätilat:



Pohjakerros 1957. Puolen kerroksen verran maan alle sijoittuvaan kerrokseen tulivat luento- ja tenttisali, vaatenaulakot, ruokala sekä varasto- ja teknisiä tiloja. Huonejakoihin ja pintamateriaaleihin on tehty muutoksia. Tunnistettavia tiloja ovat edelleen sali ja aula metallisine vaatenaulakkoineen. Interiööristä ovat säilyneet Mosaiikkibetonilattiat, radiaattorit, lakatut lasi- ja vaneriovet, lattialistat ja naulakot. Salissa on tehty tila- ja materiaalimuutoksia, jotka ovat vaikuttaneet tilan ominaispiirteisiin. Veikko Kyander 1957. Rauman kaupunki, Rakennusvalvonnan arkisto.

Pohjakerros 2022

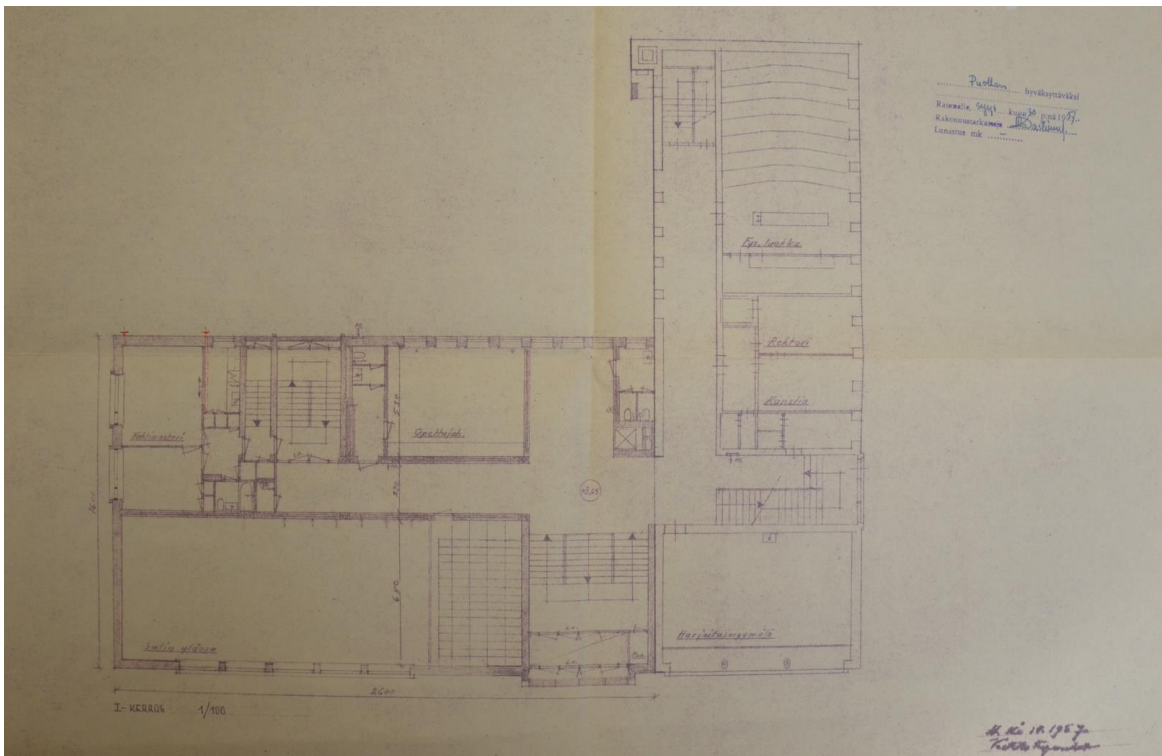


Taitekattainen luento- ja tenttisali toimi myös liikunta- ja juhlasalina. Pintamateriaalit ovat pääosin vaihtuneet, alkuperäisiä ovat lakatut vaneriovet, radiaattorit, katsomon kaide, eteisen lasitiiliseinät ja päädyn erikoismuurattu tiiliseinä. Katsomoa on kavennettu ilmanvaihdon kaapeilla ja sivulla ollut katsomo-osa on peitetty.



Aulatiiloja, portaat, puhelinkoppi, salin ja ruokalan pariovet sekä kuitulevykattoa

Ensimmäinen kerros



Ensimmäisen kerroksen alkuperäinen huonejako. Huonejako on säilynyt pääpiirteissään. Vahtimestarin asunto on varastona. Vanhaan siipeen sijoittuva auditorio kaltevine lattioineen ja kiinteine penkkeineen purettiin 2008. Veikko Kyander 1957. Rauman kaupunki, Rakennusvalvonnan arkisto.



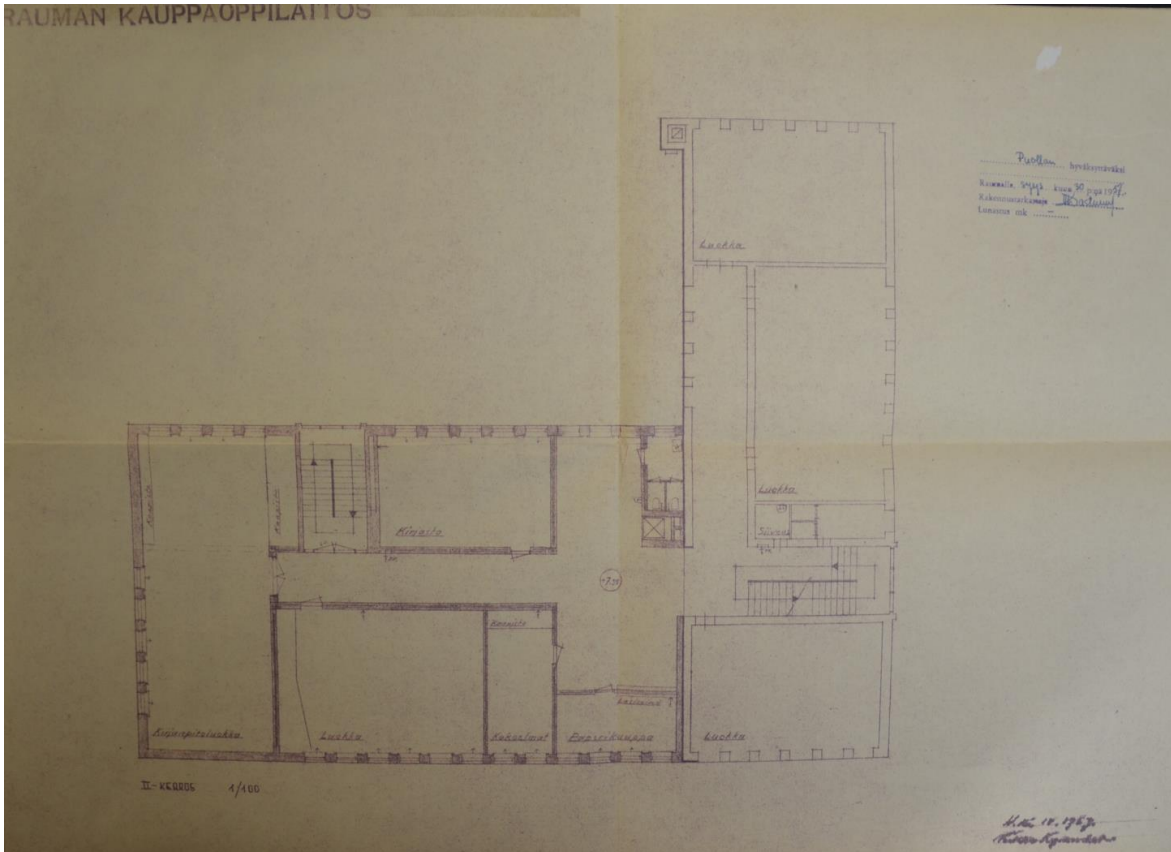
Aulatila ulko-ovelta nähtynä. Pohjakerrokseen ja ensimmäiseen kerrokseen on maantasolta puolen kerroksen nousu. Lattiat ja portaat ovat messinkilistalla ruudutettua mosaiikkibetonia, kaiteet metallia, kaide lakattua puuta. Rakennuksen alkuperäiset irtokaapit, ovet ja tuolit ovat myös lakattua puuta. Katoissa on käytetty valkoiseksi maalattua puukuitulevyä.



Käytäviä, ovia ja porrashuoneita.



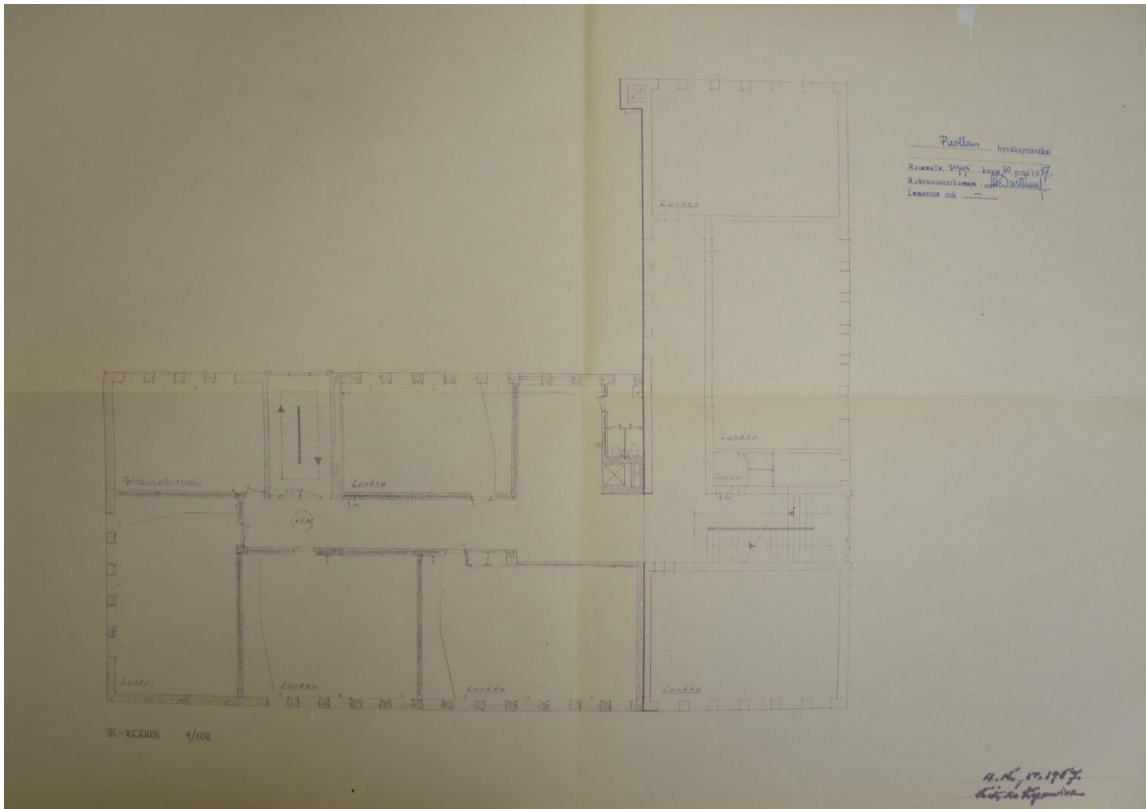
Harjoitusmyymäläluokka. Ikkunaseinällä on syvennys suurine näyteikkunoineen, johon oli käynti pohjakerroksen myymälän aputilasta. Ilmeisesti näyteikkunaopetus jäi lyhyeksi, koska aputila muutettiin rakennuksen 1957 laajennuksen yhteydessä tupakkahuoneeksi ja laboratorioksi.



Toisen kerroksen huonejako 1957. Huonejakoa on osassa huoneita muutettu, myös aulaa on pienennetty muuttamalla kioskitila huonetiloiksi. Veikko Kyander 1957. Rauman kaupunki, Rakennusvalvonnan arkisto



Vanhemmassa siipiosassa on säilynyt luokissa vanha, mahdollisesti alkuperäinen koivuparketti. Oikealla lakattu vaneriovi, lattialista ja mosaiikkibetonilattiaa.

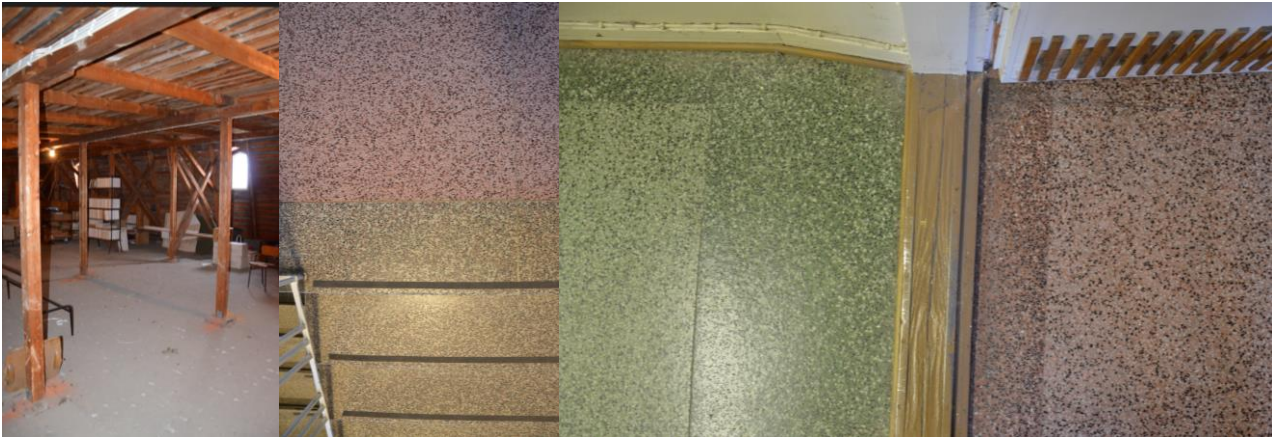


Kolmannen kerroksen huonejako 1957. Huonejako pääosin säilynyt, pieniä tilamuutoksia on tehty luokkatiloissa sekä uusia ovia ja peitetty lattiapintoja. Veikko Kyander 1957. Rauman kaupunki, Rakennusvalvonnan arkisto



Neljännän kerroksen huonejako 1957. Huonejako pääosin säilynyt, pieniä tilamuutoksia on tehty luokkatiloissa sekä uusia ovia ja peitetty lattiapintoja. Veikko Kyander 1957. Rauman kaupunki, Rakennusvalvonnan arkisto

Vintti ja sisätilojen materiaaleja



Kylmällä vintillä on betonilattia, kattorakenteet ovat puuta. Kerrosten lattioissa on käytetty käytävillä eri väristä mosaiikkibetonia ja linoleumia.



Ilmotustaulu ja seinälistat ovat kiiltäväksi lakattuja, samoin kuin alkuperäiset ovet.



Vanhempi siipi on sivukäytävällinen, nuoremman pääosan keskikäytävän länsipäätteenä on siipiosan korkeasta pystyikkunasta valonsa saava portaikko.

Arvot: Kauppaoppilaitos, Veikko Kyander 1950 ja 1957, ark. Keijo Valli 1957. Luokka A.

Historiallinen, rakennushistoriallinen ja maisemallinen

Kauppaoppilaitokseksi suunniteltu rakennus ja kortteli puistoineen liittyvät kaupungin laajentamiseen 1900-luvun vaihteessa. Uuteen Raumaan sijoittui vuodesta 1896 alkaen lukuisia edustavia, suuria julkisia rakennuksia, puistoja ja puistokatuja sekä matalampaa puutaloasutusta. Uuden Rauman asemakaavaa laajennettiin vanhan merenlahden, Kanalin eteläpuolelle 1922. Ensimmäinen puinen, kaksikerroksinen kauppakoulurakennus valmistui 1927 tavalliselle asuintontille. Samaan aikaan Kanalin ja koulun väliset asuintontit muutettiin puistoksi. Puinen koulurakennus korvattiin vuosina 1951 ja 1959 nykyisellä maisemaa hallitsevalla kivirakennuksella. Arkkitehti Veikko Kyanderin ja Rauman kaupunginarkkitehdin Keijo Vallin suunnittelema rakennus edustaa uuden Rauman 1950-luvun sekä sodan jälkeistä korkealaatuista, funktionalismista vaikutteita saanutta rakentamista. Sisustussuunnitelman, värit ja huonekalut, teki Ilmari Tapiovaara. Rakentamista luonnehtii hyvä suunnittelu, taitava ja monipuolinen materiaalinkäyttö ja käsityö. Rakennuksen julkisivujen ominaispiirteet, detaljit ja materiaalit, rappaus, ovet, klinkkerit ja kupariosat ovat säilyneet erittäin hyvin. Vain eteläpuolen siivessä on vähäisiä vaurioita ja osa ikkunoista vaihdettu puu/alumiini-ikkunoihin. Rakennuksen sisätiloissa on säilynyt merkittävässä määrin kiinteää sisustususta mm. portaikkojen, aulojen ja käytävien eriväriset mosaiikkibetonilattiat, portaikot, lasitiiliseinä, lakatut puuovet, seinä- ja lattialistoja, radiaattoreita ja kuitulevykattoja sekä ajalle tyyppillisiä metallirakenteita, porraskaiteita, aitoja ja vaatenaulakoita. Tiloissa on säilynyt myös yksittäisiä irtokaappeja ja tuoleja. Huonejakoa on muokattu osassa luokkahuoneita ja aulatiloissa. Käytävillä on lisätty uusia oviaukkoja ja ovia. Luokkahuoneiden kateederit on poistettu ja huonetiloissa on ilmanvaihdon putkia ja koneita.

Entinen, julkisivuiltaan erittäin hyvin säilynyt kauppaoppilaitos on osa Kanalinrannan eteläpuolen julkisen rakentamisen kaupunkikuvallisesti näkyvää kokonaisuutta, kulttuurikeskusta, johon kuuluu viisi, vuosina 1951, 1959, 1961 ja 2004 valmistunutta koulu-, toimisto- ja kirjastorakennusta sekä puistoalueita.

Yleiskaava 2018 kh-3, Maailmanperintökohteen suojavyöhyke.

Suositukset:

Koulurakennuksen rakennusarvot tulisi huomioida rakennuskohtaisina kaavamerkintöinä, jotka huomioisivat myös sisätilojen kiinteän sisustuksen. Rakennuksen julkisivujen hyvin säilyneet ja alkuperäiset ominaispiirteet, julkisivurappaus, aukotus, ikkunajako, katos, kattomuoto, parvekkeet, detaljit, materiaalit ja värit tulee huomioida rakennuksen muutos- ja kunnostussuunnitelmissa. Lähtökohtana tulisi olla rakennusosien kunnostus, ei uusiminen. Kunnostustöissä tulee käyttää alkuperäisiä tai vastaavia materiaaleja, työtapoja ja värejä. Rakennus kestää muutoksia vain ominaispiirteet huomioiden. Päärakennuksen puisto- ja katujulkisivut tulisi säilyttää pääosin alkuperäisinä. Sisäpihan puolella on mahdollisuuksia. Koulun hallitseva asema kulttuurikeskuksen ja Ankkuripuiston yhteydessä tulee säilyttää.

Sisätiloissa on tapahtunut jo muutoksia, mm. salia on muokattu, huonejakoa muutettu ja auditorio on purettu. Sisätiloissa aula-, käytävä- ja porrashuoneiden tilat ja kiinteä sisustus, lakatut ovet, listat, metallikaiteet ja mosaiikkilattiat tulisi säilyttää. Muutoksissa tulee huomioida lähtökohtana rakennuksen kiinteä sisustus, materiaalit ja värit. Sisätiloissa alkuperäinen värimaailma tulisi selvittää.

Muutoksensietokyky:

Julkisivut kestävät osin muutoksia vain ominaispiirteet huomioiden. Rakennuksen pohjoiseen, puistoon ja kanaalimaisemaan kuuluva pääjulkisivu ja katujulkisivu tulisi säilyttää alkuperäisessä asussa. Muutoskestävyyttä on jossain määrin eteläpuolella, sisäpihalla ja siipiosassa, joiden puolella kaupunkikuva on merkittävästi uudistunut. Sisätiloissa salia, luokahuoneita ja osin yläauloja on jo muokattu. Ne kestävät muutoksia, kiinteä sisustus huomioiden.

2. Teatteri 1961



Teatteri, entinen kirjasto pohjoispuolelta, kanaalin takaa. Rakentamisen muutos näkyy hyvin. Korkeasta 1950-luvun rapatuista julkisivuista siirrytään matalaan ja uusien materiaalien 1960-lukuun. Keskellä vanha kirjasto 1961, vasemmalla entinen kauppaoppilaitos 1959/1951, oikealla kaupungin entinen toimitalo 1951. Takana näkyy korttelin ja alueen vanhinta rakentamista edustava Sepän talo.

Suunnittelija: kaupunginarkkitehti Eero O. Kari

Valmistumisvuosi: 1961

Muutos- ja peruskorjausvuodet: 1986, 1988, 2004, 2019, 2021

Rakennuttaja: Rauman kaupunki

Alkuperäinen käyttötarkoitus: kirjasto

Nykyinen käyttö: teatteri

Osoite: Alfredinkatu 2

Kiinteistötunnus: 684-2-259-3

Kaupunginosa: 2. kaupunginosa

Kerrosluke: 1-2

Sokkeli: betoni

Runko: teräsbetoni

Vuoraus: tiili, julkisivulevyt, betoni

Ulkoväri: ruskea/vihreä

Kattomuoto: pulpetti

Katemateriaali: saumapelti

Ikkunat: nauhaikkunat, uusittu

Ovet: puu-, lasi

Talotekniikka: koneellinen ilmanvaihto

Muuta: Rakennus muutettiin vuosina 2004–2005 kirjastosta teatteriksi. Muutos näkyy julkisivuissa kylkiäisinä ja ikkunamuutoksina.

Kuvaus: Rakennus valmistui vuonna 1961 kirjastoksi ja se muutettiin kaupunginteatteriksi 2004–2005. Rakennus on osa korttelin julkisen rakentamisen kokonaisuutta kanaalin etelärannalla. Rakennuksessa on kaksi pulpettikattoista osaa, joita yhdistää matalampi väliosa, jossa ovat sisäänkäynnit rakennukseen. Rakennuksen runko on teräsbetonia, umpinaisissa päätyjulkisivuissa on käytetty tummanruskeaa, puhtaaksimuurattua tiiltä (Preeria 22 musta). Pääjulkisivuissa, pohjois- ja eteläpuolella julkisivut olivat alunpein nauhaikkunoita ja maalattua julkisivulevyä. Katto on saumapeltiä, joka jatkuu päädyissä seinän yläosaan asti. Rakennukseen on tehty pieniä muutoksia 1980-luvulla ja merkittäviä 2000-luvulla. Vuosina 1986–1988 sisätiloihin ja välitilaan tehtiin pieniä muutoksia. Vuonna 2004–2005 rakennus muutettiin (ark. Marja-Liisa Jalava/ark.tsto Jalava) teatteriksi. Sisätiloihin muokattiin näyttämö ja tarvittavat aputilat. Rakennuksen eteläpuolelle rakennettiin länsiosaan pulpettikattoinen kylkiäinen ja itäpään nauhaikkunat peitettiin. Rakennuksen kaakkoiskulmalle rakennettiin erillinen jätekatos. Luoteiskulmassa päätyosaa jatkettiin sekä itäosan pohjoispuolen nauhaikkunan alapuoliset levyosat muutettiin ikkunoiksi, jolloin seinä muuttui suureksi ikkunaseinäksi. Länsiosan puuikkunat uusittiin puu/alumiini-ikkunoiksi ja mineriitti vaihtui levyyn. Sokkelissa ollut kevytmetallisokkelilevy korvattiin rappauksella. Myöhemmin itäpäätyyn rakennettiin katos, jota jatkettiin 2021 jatkettiin umpinaisella osalla, johon sijoittui ravintolan huoltotila. Muutoksissa on käytetty vanhoja tiiliä ja kylkiäisten pulpettikatot yhdistävät uusia rakennusosia alkuperäiseen, joskin peittäen myös merkittävästi alkuperäisiä julkisivuja. Rakennuksen horisontaalinen asu ja selkeä, geometrinen muoto on hämärtynyt. Aikaisemmin toisen julkisivun ja sisäänkäynnin muodostanut eteläpuoli on muuttunut enemmän takapihamaiseksi tilaksi.



Eteläpuolen alkuperäisen julkisivun nauhaikkunat ja päädyn puhtaaksimuuratut ja aukottomat tiilimuurit ovat jääneet suurelta osin teatterinkäytön vaatimien, vuosina 2004–2005 toteutettujen levytysten, kylkiäisten, uusien aukkojen ja etualalla näkyvän jätekatoksen taakse.



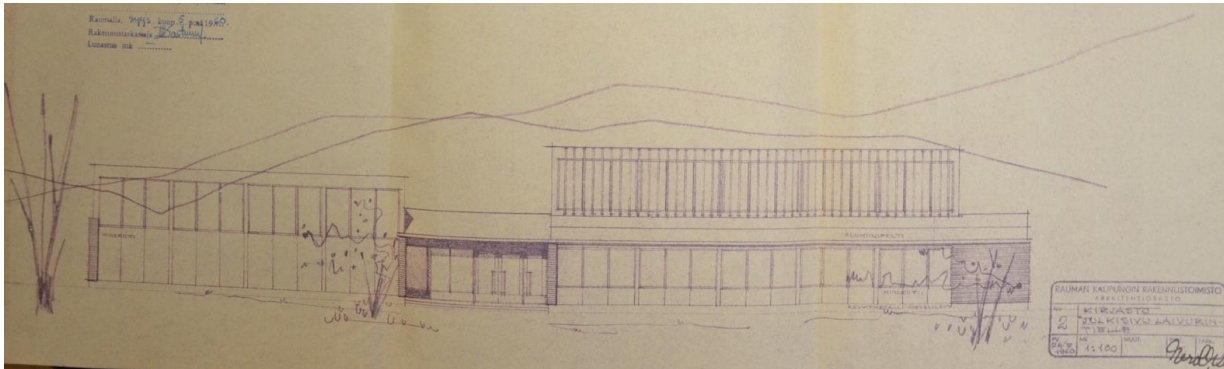
Länsipäädystä omalla katolla olevaa, ja rakennusrunkoa leveämpää julkisivuosaa on jatkettu päädystä pienellä sisäänkäynnillä ja tilalla, joka peitti alkuperäisen, tiilimuurin katkaisevan ikkuna-aukon. Uudisosan kattomuoto jatkaa alkuperäistä pulpettikattoa, julkisivumateriaaleina ovat rakennuslevyt ja mustat puurimat. Rimoja käytettiin alun perin ikkunoiden yhteydessä. Puhtaaksimuurattuun ja aukottomaan päätyjulkisivuun on lisätty oven lisäksi talotekniikan mm. ilmanvaihdon rakenteita.



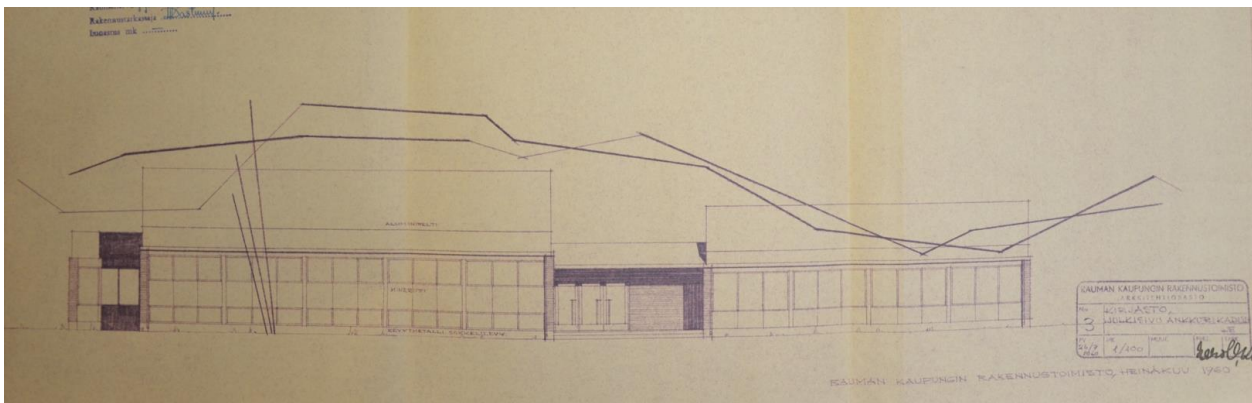
Materiaalimuutosten ohella rakennuksen nauhaikkunoihin perustuvaa horisontaalista ilmettä ovat muuttaneet vasemmalla olevan, nykyisen ravintolan seinän muutos lasiseinäksi. Oikealla yläikkunan mainoslakanat ja sypressit peittävät nykyisen teatteriosan nauhamaista, mustilla rimoilla rytmitettyä julkisivua. Julkisivun etupuolella olevat portaat ja ravintolan terassi ovat käyttötavan muutokseen liittyviä, 2000-luvun lisäyksiä.

Historia: Toisen kaupunginosan Kanalinen eteläpuolelle sijoittuvat korttelit muodostettiin vuoden 1922 asemakaavassa. Asuintontiksi suunniteltu kortteli toteutui eteläosaltaan, johon rakennettiin 1920-luvulla useamman perheen asuintaloja sekä kauppaoppilaitos. Kolme pohjoisinta tonttia jäivät rakentamatta ja ne muutettiin puistoalueeksi. Kirjastotoimi alkoi Raumalla 1850 ja kirjasto toimi pitkään väliaikaisissa tiloissa. Päätös uudesta, ajanmukaisesta kirjastorakennuksesta tehtiin vuonna 1959 ja paikaksi valittiin Ankkuripuisto, jonka sivuilla oli jo kaksi 1930 ja 1959 valmistunutta koulurakennusta. Uusi kanaalin suuntainen kirjastorakennus valmistui kaupunginarkkitehti Eero O. Karin suunnittelemana vuonna 1961. Rakennus jäi nopeasti pieneksi ja uusi kirjasto rakennettiin vanhan länsipuolelle Kanalinen rantaan 2004. Vanha kirjastotalo muutettiin tämän jälkeen Rauman teatteriksi. Sen toimisto ja puvusto siirtyivät viereiseen "Kivipäänä" tunnettuun toimistorakennukseen. Uuden teatteritalon avajaisia juhliittiin 3.9.2005.

Kirjasto 1960



Julkisivu pohjoiseen, Laivurinkadulle, julkisivumateriaaleina oli tumma tiili, mineriitti, lasi, puurimat, alumiinipelti ja kevytmetallisokkelilevy. Ark. Eero O. Kari 1960, Rakennusvalvonnan arkisto, Rauman kaupunki.



Julkisivu etelään, Ankkurikadulle. Eteläpuoli noudatti pohjoispuolen julkisivua nauhaikkunoineen ja materiaaleineen. Sisäankäynti oli myös eteläpuolella. Ark. Eero O. Kari 1960, Rakennusvalvonnan arkisto, Rauman kaupunki.

Arvot: Kirjastotalo 1961 ark. Eero O. Kari, teatteri 2004 ark. Marja-Liisa Jalava. Luokka B

Maisemallinen, kaupunkikuvallinen

Rakennuksen alkuperäiset ominaispiirteet, kokonaismassoittelu ja materiaalit, tiiliseinät, levyjulkisivut, nauhaikkunat ja korkeat pulpettikatot ovat edelleen pääosin tunnistettavissa. Rakennukseen 2004–2005 tehdyt muutokset, lukuisat kylkiäiset, aukko- ja ikkunamuutokset ovat vaikuttaneet rakennuksen selkeään, geometriseen, selkeään ulkoasuun, erityisesti eteläjulkisivua ei enää juuri tunnista. Pääjulkisivussa, kanaalinpuolella itäpään rakennusosan suuri ikkunamuutos, länsipään yläkerran mainosjulisteet ja etupihan sypressit ovat vaikuttaneet merkittävästi rakennuksen selkeään, horisontaalisen, nauhamaisen ilmeen tunnistamiseen. Pienempiä muutoksia ovat ikkunoiden ja julkisivulevytysten muutokset. Kaupunkikuvallisesti rakennuksella on näkyvä ja keskeinen asema kanavamaisemassa. Rakennus on näkyvä osa 1950–2004 rakentunutta julkisen rakentamisen näkymää, kulttuurikeskusta kanaalin varrella.

Yleiskaava 2018, kh-3, osa maailmaperintökohteen suojavyöhykettä ja kaupunkikuvallista arvoaluetta.

Suosituks: Ominaispiirteet säilyneet vain osittain. Rakennuskohtainen suojelumerkintä. Rakennusta ei saa purkaa, muutoksissa otettava huomioon rakennuksen alkuperäiset ominaispiirteet ja materiaalit.

3. Kivipää 1951



Julkisivu itään, asiakas- ja pääovi. Taustalla 2004 valmistunut kirjasto, jonka siipiosa ja katos muodostavat toimistorakennuksen suojaisan sisäpihan.

Suunnittelija: ark. Martti Välikangas

Valmistumisvuosi: 1951

Muutos- ja peruskorjausvuodet: 1966, 1972, 1982, 1983, 1989, 1992, 2004

Rakennuttaja: Rauman kaupunki

Alkuperäinen käyttötarkoitus: kaupungin rakennusvirasto

Nykyinen käyttö: teatterin toimisto ja pukuvuokraamo

Osoite: Alfredinkatu 1

Kiinteistötunnus: 684-2-259-3

Kaupunginosa: 2. kaupunginosa

Kerrosluku: 2 + kellari + vintti

Sokkeli: liuskekivi

Runko: tiili, kevytbetoni

Vuoraus: roiskerappaus, vaakasaumat

Ulkoväri: ruskea

Kattomuoto: satula

Katemateriaali: savitiili (2010-l)

Ikkunat: toimisto-osa: 1-ruutuinen, tuuletusikkunalla, puite vihreä, karmi valkoinen

Ovet: pääovi puu/lasiovi (2022) sisäpihalla puuovia ikkunoilla 1951 ja 1983

Talotekniikka: koneellinen ilmanvaihto

Muuta: lounaiskulmalla matala siipiosa, jossa kehystetty kulmaikkuna ja 6-kulmainen ikkuna. Länsipuolella päärakennuksessa on 1983 rakennettu umpikuisti, puiset pariovet ja pyöreät ikkunat. Avoräystäät, puuosat turkoosit ja valkoiset.

Kuvaus: Kaksikerroksisessa, symmetrisessä toimistorakennuksessa on sekarunko, betonipilarit sekä muuratut ulkoseinät, jonka julkisivut ovat roiskerapattu, johon on painettu koristeeksi ikkunariviä yhdistävä vaakasauma. Sokkelissa ja kehystetyissä ovissa on käytetty liuskekiveä. Ikkunat ovat kapeat, 1-ruutuiset pystyikkunat, alhaalla vaakasuuntainen tuuletusikkuna. Puitteet ovat vaaleanvihreät, karmiosat valkoiset. Ikkunoita kehystää rappauksessa sileä, valkoiseksi maalattu kehys. Länsipuolen liuskekivellä kehystetty pääovi on vanhan mallin mukaan uusittu puu- ja lasiovi. Länsipuolella on 1983 suunniteltu, roiskerapattu umpikuisti, jossa on paneloitu pariovi ja pyöreät ikkunat. Pihan puolella rakennuksen lounaiskulmaan sijoittuu yksikerroksinen siipirakennus, jossa oli vahtimestarin asunto. Sen ikkunat poikkeavat varsinaisen toimistotalon rungon ikkunoista. Keittiön ikkunana on 6-kulmainen ikkuna ja olohuoneessa on suurempi, kehystetty nurkkaikkuna. Rakennusosissa on satulakatto, avoräystäät, jotka ovat maalattu turkoosilla värillä, kattotuolien päät ovat valkoiset. Rakennuksessa on koneellinen ilmanvaihto. Katto on uusittu, räystäät ja ikkunat ovat korjattu ja maalattu 2010-luvulla. Vanha pääovi uusittiin vanhaa vastaavaksi 2022.



Julkisivu länteen, henkilökunnan puoli, oikealla olevassa siivessä oli omalla sisäänkäynnillä oleva vahtimestarin asunto, joka erottui rakennusmassasta ikkunoiden ja ovien osalta.



Lähimaisemassa toimistotalo nousee pienellä kummulla hallitsevaksi, rakennusta rajaavat takana näkyvä Sepäntalo ja oikealla näkyvä kirjastotalo katoksineen. Etualalla on Uneksija-patsas 1990-luvulta. Björn Norgaardin tekemän veistoksen lahjoitti kaupungille Rauman taideyhdistys. Se oli aikaisemmin Kanalin pohjoispuolella.

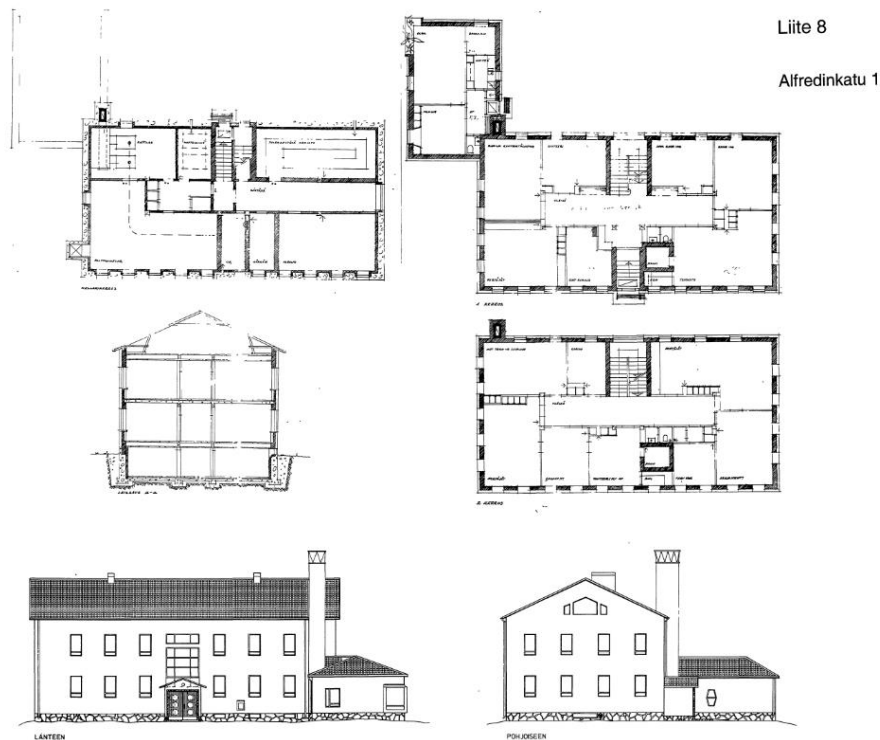


Pihapuolen ovet, asuntosiiven ikkuna, valaisin ja itäpuolen pääovi. Rakennuksen ilmeseen hyvin istuvat, pyöreillä ikkunoilla oleva pihapuolen pariovi ja kuisti rakennettiin 1983.



Asuinsiiven nurkkaikkuna ja eteläpäätty. Vintinpäädissä on käytetty ajalle tyypillisiä, vanhempaan rakentamiseen viittaavia kiilaikkunoita. Erkkeri kunnostettiin 2010-luvulla.

Historia: Kanalin eteläpuolelle sijoittuvat korttelit muodostettiin vuoden 1922 asemakaavassa. Asuintontiksi suunniteltu kortteli ei toteutunut, vaan vanhempi satama- ja varastokäyttö jatkui aina sotiin saakka. Vain Sepän ja Ososen asuinrakennukset toteutuivat kaavan mukaisesti. Nykyisen teatterin toimistorakennuksen alkujaan kolmiomainen tontti oli merkitty kaavassa Kanalin varren aukioksi, jota ei toteutettu. Aukio pysyi rakentamattomana ja matalana kumpuna aina 1950-luvun alkuun saakka, jolloin asemakaavamuutoksessa muodostetulle korttelille ja tontille valmistui arkkitehti Martti Välikankaan suunnittelema toimistorakennus, johon sijoittui kaupungin rakennusvirasto. Asuntosiipi muutettiin toimistoksi jo 1960-luvulla. Virastolle valmistui vaiheittain, vuosina 1976, 1974 ja 1983 lopulla väliaikaiseksi tarkoitettu, tasakattoinen rakennus vanhan lounaispuolelle. Virasto toimi näissä kahdessa rakennuksessa vuoteen 1992 saakka, jolloin uusi kaupungintalo valmistui. Sen jälkeen vanhempi rakennus, Kivipää, siirtyi kirjaston käyttöön. Rakennukseen tuli kirjaston lukusali ja toimistotiloja. Uudempi rakennusviraston talo purettiin vuonna 2004 valmistuneen kirjaston tieltä pois. Kirjaston muuton jälkeen Kivipäähän tuli vanhaan kirjastotaloon siirretyn teatterin toimisto ja pukuvuokraamo. Asuntosiipi muutettiin takaisin asunnoksi. Korttelin kaupungin omistamat tontit yhdistettiin yhdeksi tontiksi 2004. Rakennusta on kunnostettu 2010- ja 2020-luvulla, katto ja ulko-ovi on uusittu vanhaa vastaavaksi, ikkunoita on maalattu ja erkkeri kunnostettu.



Pääpiirustukset 2000-luvun vaihteesta, jolloin ne olivat osa uuden kirjaston kilpailuaineistoa. Pohjapiirustukset vastaavat alkuperäistä pohjaa. Tilapalveluiden arkisto, Rauman kaupunki.

Arvot: Toimisto- ja asuinrakennus, ark. Martti Välikangas 1950. Luokka A.

Rakennushistoriallinen ja maisemallinen

Arkkitehti Martti Välikankaan vuonna 1951 Rauman kaupungin rakennusviraston toimistotaloksi suunnittelema rakennus on säilyttänyt alkuperäiset ominaispiirteensä ja materiaalit erittäin hyvin. Muutoksia ovat lähinnä katon ja pääoven uusiminen alkuperäistä jäljittelevillä osilla. Sodan jälkeistä, romanttista funktionalismia edustavassa rakennuksessa yhdistyy aikakaudelle tyypilliset eklektiset ominaispiirteet ja hyvä käsityötaito. Funktionalismin selkeään, toiminnalliseen massoitteeluun, ikkunariveihin, kehystettyyn ikkunaan ja oveen yhdistyvät sodan jälkeiselle ajalle tyypilliset, vanhemmat vaikutteet satulakatto, liuskekivi, monikulmaiset, kiila- ja pyöreät ikkunat, räystäiden maalaus sekä ruskea roiskerappaus. Ajalle tyypillinen vahtimestarin asunto on sijoitettu rakennuksen kulmaan omaksi siiveksi. Rakennus sijoittuu osaksi Kanalinrannan julkisen rakentamisen kerrostumaa. Rakennuksella on merkittävä asema lähimaisemassa, yhdessä Sepän talon ja kirjaston kanssa rakennukset muodostavat kaupunkikuvallisesti merkittävän, mittakaavallisesti yhtenäisen ja eri aikakausia edustavan sisäpihan ja sisäänkäynnin kirjastoon.

2018 yleiskaavassa rakennus on osa kh-3 aluetta sekä maailmaperintökohteen suojavyöhykettä.

Suosituks: Rakennuksella tulisi olla rakennuskohtainen suojelumerkintä. Rakennuksen julkisivujen ominaispiirteet, julkisivurappaus, aukotus, ikkunajako, kattomuoto, detaljit, materiaalit ja värit tulee huomioida rakennuksen muutos- ja kunnostussuunnitelmissa. Kunnostustöissä tulee käyttää alkuperäisiä tai vastaavia materiaaleja, työtapoja ja värejä. Rakennus, julkisivut kestävät muutoksia huonosti.

4. Kaupunginkirjasto 2004



Kirjastorakennus luoteesta, moderni lasikuutio peilautuu ja sulautuu kanaaliin. Vasemmalla olevan siipiosan kookas katos seuraa kanavan koordinaatistoa, päärakennus korttelia.

Suunnittelija: ark.tsto. Lahdelma & Mahlamäki
Oy, ark. Ilmari Lahdelma 2002

Valmistumisvuosi: 2004

Muutos- ja peruskorjausvuodet: 2018, sisätilojen lasikuutio

Rakennuttaja: Rauman kaupunki

Alkuperäinen käyttötarkoitus: kirjasto

Nykyinen käyttö: kirjasto

Osoite: Alfredinkatu 1

Kiinteistötunnus: 684-2-259-3

Kaupunginosa: 2. kaupunginosa

Kerrosluke: 1-2

Muuta: Arkkitehtikilpailu 2000. Rakennukseen liittyy neljä, orgaanisesti muotoiltua kattoikkunaa sekä pieni puistomuuntaja ja pyöräkatos. Sisä- ja ulkotiloissa olevat, kirjaimista muodostuvat Kiäl -taideteokset on tehnyt taiteilija Jaakko Niemelä. Pohjapinta-ala on 3 650 m²

Sokkeli: betonilaaatta

Runko: puu- ja teräspilarit, liimapuu, kertopuu

Vuoraus: maalattu, lämpökäsitelty puu, levy, merialumiini ja lasi

Ulkoväri: vaalean keltainen ja harmaa/valkoinen/sisäänkäynnit punainen

Kattomuoto: matala pyramidi, räystäätön

Katemateriaali: bitumihuopa

Ikkunat: suuret ikkunapinnat, pystyjako

Ovet: Pariovi, levy/lasi

Kuvaus: Rauman Kanalin etelärannalle rakennetun pääkirjaston runko on teräsbetonia, lehtilukusalissa on käytetty lisäksi runkomateriaalina liimapuuta. Sokkeli betonia, julkisivut ovat peittomaalattua puuta ja lasia. Puuta on käytetty maalattuna vaakapanelointina, harvalautana sekä lasipintojen ritilöinä. Rakennuksen itäisivulle sijoittuvassa, korkean katoksen suojaamassa sisäänkäynnissä on käytetty tilan korostuksena punaista vanerilevyä, myös ovet ovat punaiset. Kirjastotilan suurissa, Kanalin suuntaan aukeavissa lasipinnoissa on paikoin käytetty pitsimäistä silkkipainantaa.



Kirjaston toisen pääjulkisivun muodostava itäisivu, sen edessä ovat 1920-lukua edustavat Osmonen ja Seppä sekä 1950-lukua edustava Kivipää muodostavat kirjastolle suojaosan etupihan ja toisen julkisivun. Kirjaston takana näkyy korkeampi hotellirakennus. Vasemmalla takana on 2023 valmistuva Karin kampusrakennus.

Suurikokoinen, moderni ja postmoderni rakennus on sopeutettu julkisivuiltaan rakennetun ympäristön rakennuskerrostumiin ja luonnonmaisemaan. Selkeän laatikkomainen rakennus ja sen siipiosa katoksineen seuraavat ympäristön rakennuskannan, korttelin ja Kanalin koordinaatistoa ja mittakaavaa. Pohjoispuolella pitkä katososa ja pääosan suuret lasipinnat yhdistävät rakennuksen kanaalimaisemaan. Länsipuolella rakennuksen naapurina on 1979 rakennettu, julkisivuiltaan laatikkomainen ja pesubetoninen hotellirakennus. Kirjaston julkisivut ovat länsipuolella ovat myös laatikkomaiset ja umpinaiset. Julkisivu on maalattua puupanelointia tai -ritilää. Kirjaston suljettu rakenne jatkuu eteläisivulla, jossa rakennus jää Aittakarinkadun varrella olevan pienen kallioalueen taakse. Säilytetty kallio on osa alueelle tyypillistä maisemaa ja historiaa, osa entisen merenlahden Aittakaria. Kirjaston laatikkomainen muoto sopeutettiin tällä puolella kadun eteläpuolella olleeseen, 1960-luvulla rakennetun Rauman Lukion vastaavaan vaaleaan ja laatikkomaiseen ilmeeseen. Nyt lukion paikalle valmistuva Karin kampuksen päärakennus seuraa vastaavasti kirjaston koordinaatistoa, rakennukset ja molempien katujulkisivuun liittyvät kallioalueet muodostavat 2000-luvun modernin kaupunkimaiseman. Kirjaston sisäänkäynti on rakennuksen itäpuolella, jossa julkisivu on vaihtelevampi ja pienipiirteisempi, peilaten vanhempia 1920- ja 1950-luvulla rakennettuja Osmonen, Sepän ja Kivipään rakennuksia, jotka tietoisesti säilytettiin ja otettiin osaksi kirjaston itäjulkisivua. Kirjasto muodostaen niiden kanssa pienipiirteisiä, suojaisia ja vaihtelevia pihatiloja. Sepän ja Kivipään rakennukset toimivat sisäänkäynnin porttirakennuksina, jossa on hyvin tunnistettavissa viittaus perinteiseen, rakennuksilla kolmelta sivulta rajattuun pihaan.

Itäjulkisivu:



Rakennuskerrostumat, pihat ja mittakaava. Kirjaston punaisella korostettu sisäänkäynti on sijoitettu 1920- ja 1950-luvulla rakennettujen rakennusten väliin, kirjaston runko-osaa vähän matalamman siipiosan pätyyn. Kirjaston siipi- ja katososa rajaavat vanhemmille rakennuksille suojaosan pihan. Rakennusten rajaamissa pihossa ja näkymissä on yhtymäkohtia vanhan Rauman kaupunki- ja pihatiloihin.



Kivipään ja kirjaston välinen piha, kanaalin suuntaan pihaa rajaa korkea katosrakennelma.



Etelästä, Aittakarinkadun puolelta kirjaston ja oikealle jäävien Osmosen ja Sepän väliin jää vanhempaan kaupunkihistoriaan viittaava kapea, palokujamainen sola.

Pohjoispuolen julkisivu:



Kirjaston pääosaa matalampi siipi suuntautuu Kanalille päin. Siiven päädyssä rakennukseen liittyy korkeat katokset, jotka rajaavat vasemmalla 1950-luvun rakennuksen pihaa ja oikealla kirjaston pientä, korotettua ja aidattua sisäpihaa. Katososat tekevät kirjastosta horisontaalisen, kivimuuria ja kanaalia seuraavan rakenteen.



Näkymä katoksen alta päärakennuksen kulmaan ja siipiosan väliin jäävälle kivetylle sisäpihalle, joka suunnitelmassa oli nimetty lukupihaksi. Sisäpihalla näkyy kalliota, joka toimi yhtenä suunnittelun lähtökohtana. Seinään on kiinnitetty Jaakko Niemelän Kiäl -taideteos, joka pohjautuu kolmiulotteisiin, teräksestä valmistettuihin kirjainmuotoihin ja Hj. Nortamon jaarituksiin. Vastaavia teoksia on myös kirjaston sisätiloissa.

Etelä- ja länsipuolen julkisivut



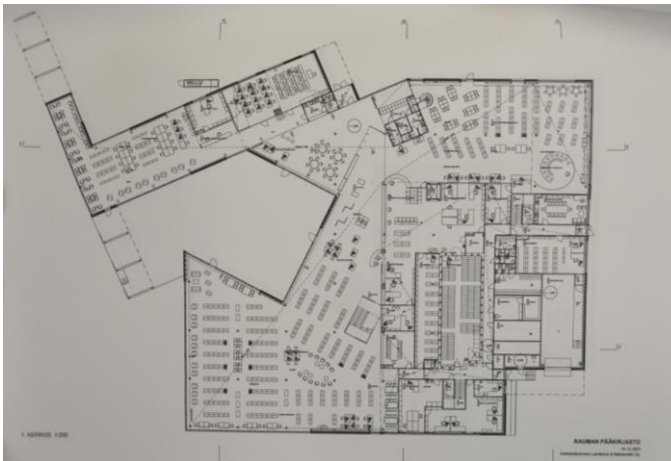
Kirjasto eteläpuolelta, Aittakarinkadun varrella. Suljetumpi rakennus maastoutuu pienen kalliomäen taakse, joka on osa entistä merenlahden Aittakaria. Suunnittelualueella olleet Aittakarinkadun ja kirjaston Lukupihan kallioalue toimivat rakennuksen suunnittelun yhtenä lähtökohtana rakennetun ympäristön ohella. Kirjaston vastapariksi valmistuu 2023 kadun eteläpuolelle Karin kampusalueen pääjulkisivu, jossa on jätetty vastaavasti kalliota näkyviin. Kampusalueen paikalla oli aikaisemmin 1960-luvulla rakennettu suuri koulurakennus, johon kirjaston eteläjulkisivu sopeutettiin. Länsipuolelle jää 1970-luvulla rakennettu laatikkomainen, Scandicin hotellirakennus.

Yksityiskohtia:



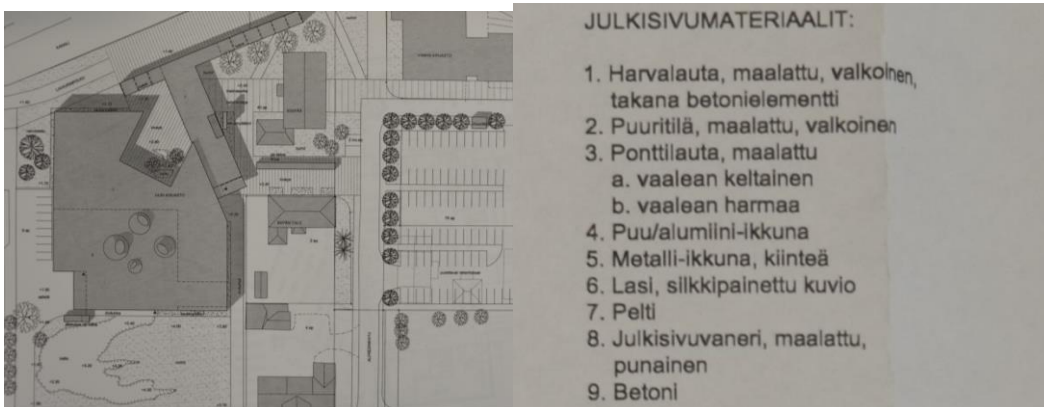
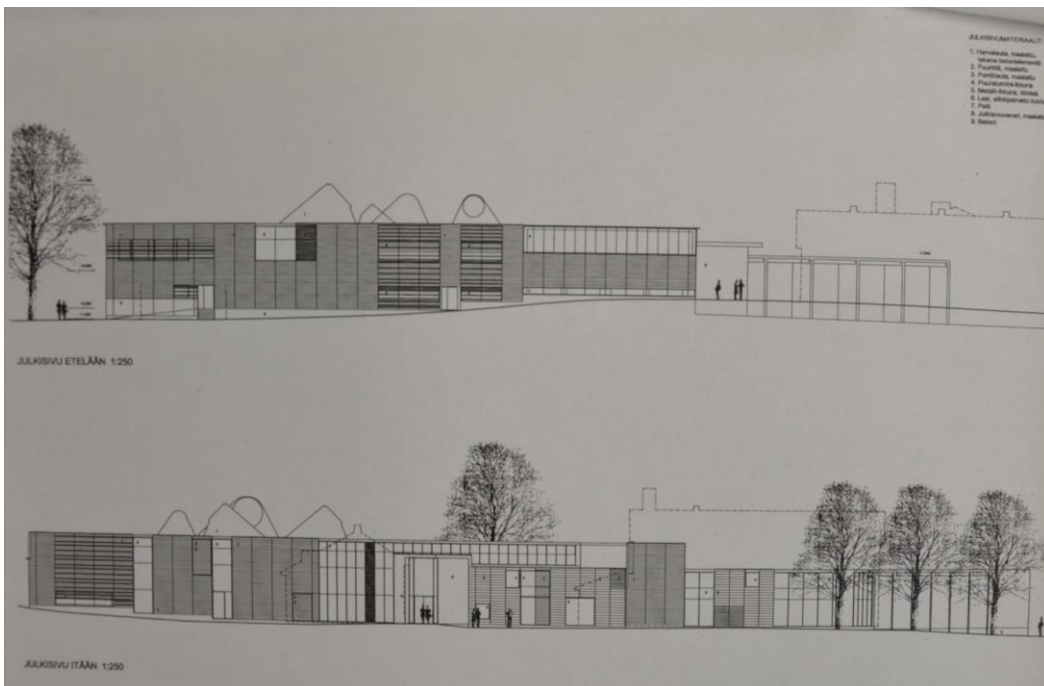
Näkymä Kanalın katoksen alta Kivipään pihaan, pääsisäänkäynti ja julkisivun pontti- ja harvalaudoitusta sekä silkkipainettua lasia.

Sisätiloiltaan kirjasto on valoisa ja avara. Lainaussosasto aukeaa Kanalin suuntaan suurten ikkunoiden välityksellä. Tiloja on osin kahdessa kerroksessa. Rakennuksen keskellä oleva, toisen kerroksen alla oleva kirjavarasto on rakennettu myös väestönsuojakäyttöön. Toisen kerroksen tilat saavat valoa myös neljästä kattoikkunasta. Sisätiloissa muutoksia edustaa vain lasikuutio, joka rakennettiin satutilaksi 2018. Suunnitelman tekivät rakennuksen alkuperäiset suunnittelijat.



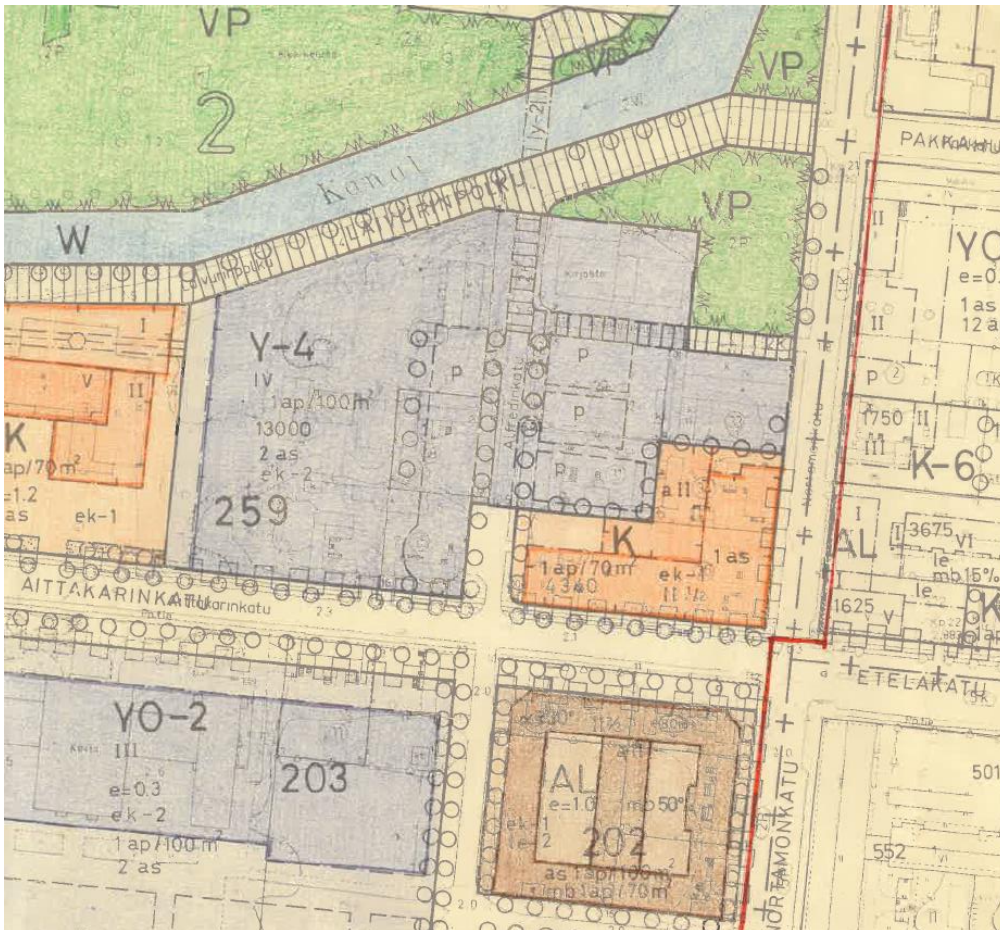
Kirjaston lainaussalia kanavan suuntaan ja toisen kerroksen kattoikkuna. Sisätiloista on vaihtelevia näkymiä kaupunkiin.

Julkisivu- ja asemapiirros 2001



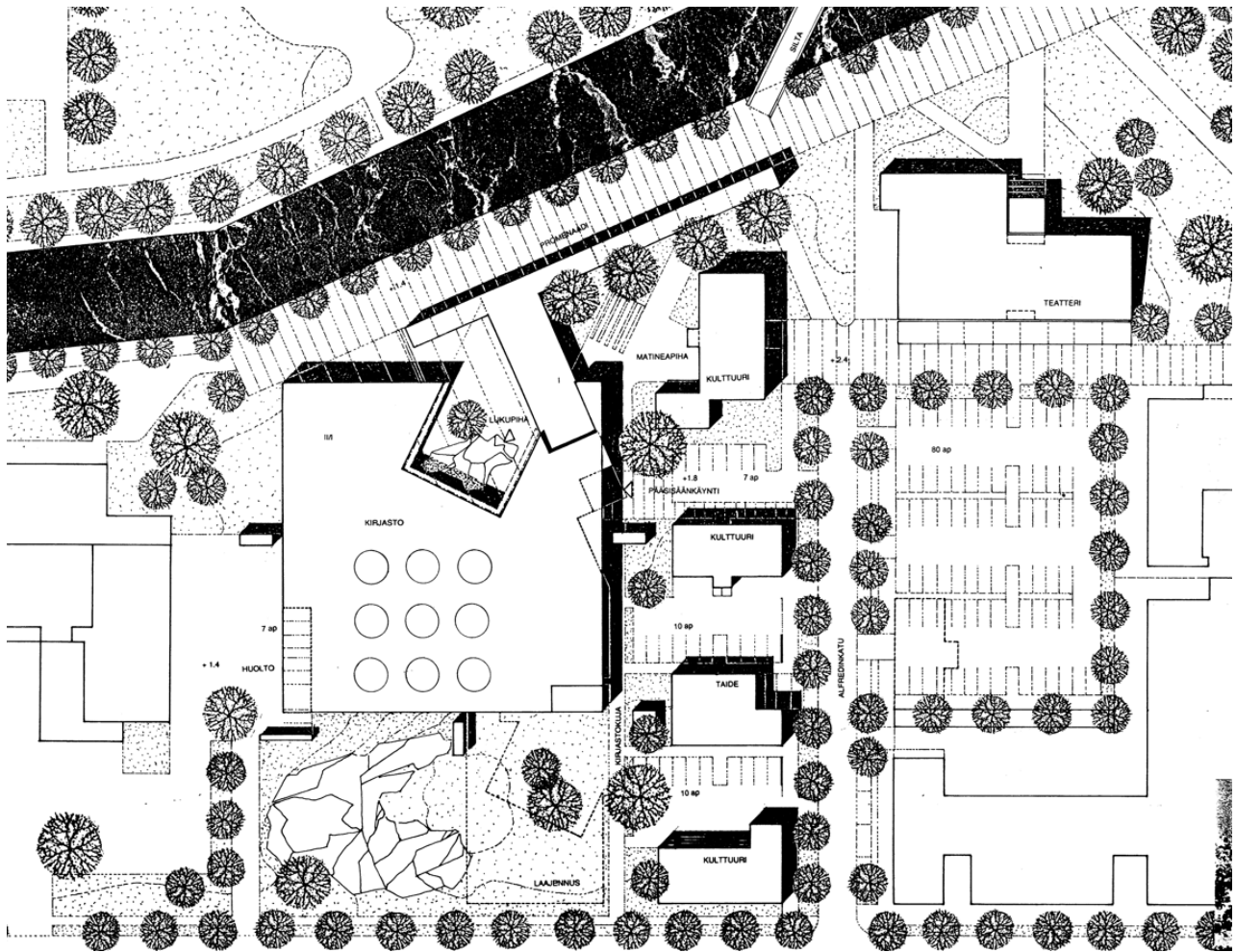
Kirjaston julkisivut ja asemapiirros sekä julkisivumateriaalit, arkkitehtitoimisto Lahdelma & Mahlamäki Oy 2001, Rakennusvalvonnan arkisto, Rauman kaupunki.

Historia: Maatuneen merenlahden ja Raumanjoen paikalle raivattiin kanaali 1860- ja 1870-luvulla helpottamaan kauemmaksi saaristoon siirtyneen sataman ja kaupungin välistä liikennettä. Kanalin ja satamaan vievän tien varrella olevalla tontilla oli 1900-luvun vaihteessa pienempiä satamatoimintoja ja varastoja ns. Aittakarinkadun satama. Kirjaston paikalla ollut asuinkortteli asemakaavoitettiin 1922 asuintonteiksi, mutta ne eivät toteutuneet kuin Sepän, Osmosen ja yhden Aittakarinkadun tontin osalta. Kaupungin varastoalue väistyi 1950-luvulla, kun asemakaava uusittiin ja kaupungin rakennusvirasto, nykyinen Kivipää rakennettiin omaan kortteliin. Varastoalueen paikalle rakennettiin rakennusviraston väliaikaiseksi tarkoitettu matala uudisrakennus 1966. Rakennusta laajennettiin 1974 ja 1983.



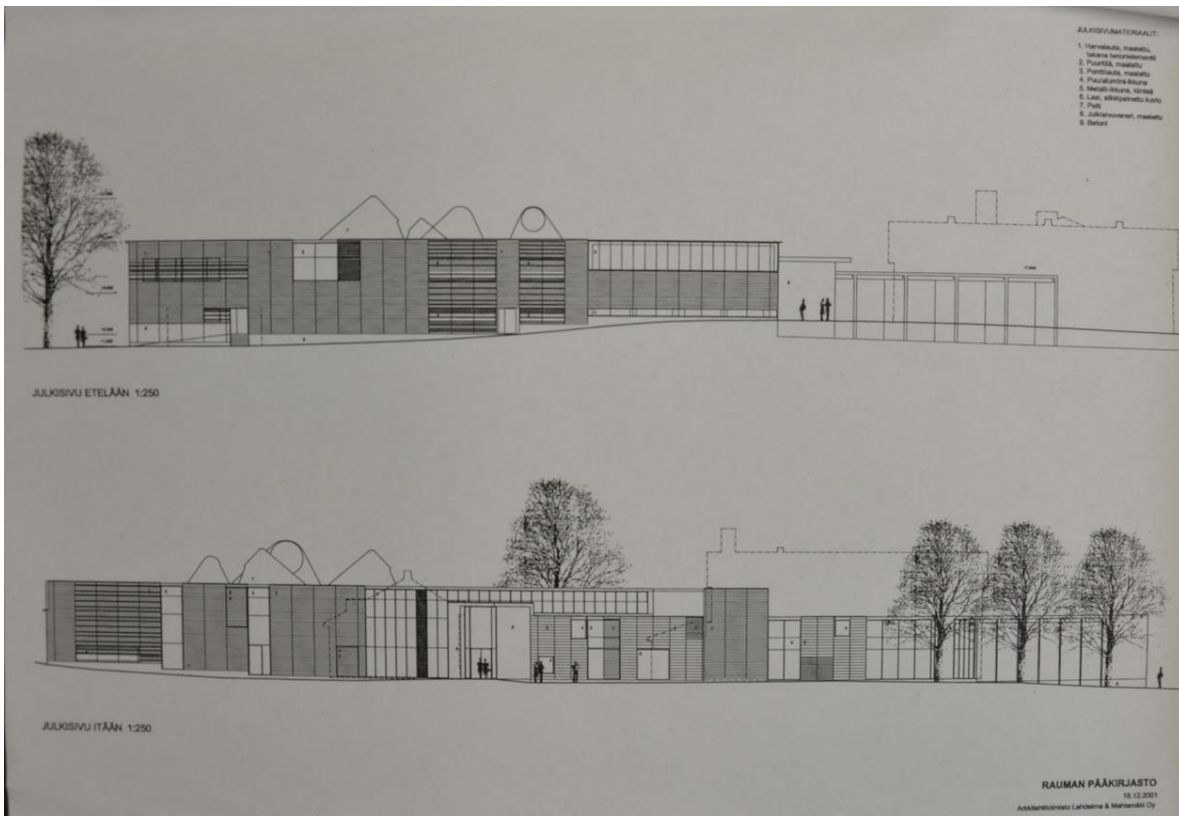
Kaupunginkirjaston lähtökohdaksi tuli vuonna 1990 vahvistettu asemakaava. Kortteleiden tontit yhdistettiin yhdeksi tontiksi, joka osoitettiin julkisen rakentamisen alueeksi, Kulttuurikeskukseksi. Kaavassa pysäköinti keskitettiin Alfredinkadun varrelle. Rauman kaupunki.

Rauman uusi kirjasto valmistui Kanalin rantaan, Ankkuripuiston länsireunaan vuonna 1961. Uuden kirjaston suunnittelu alkoi 1990-luvulla ja opetusministeriö hyväksyi uuden pääkirjaston hankesuunnitelman keväällä 1998. Rakennuksen suunnittelusta pidetyn kutsukilpailun voitti ehdotuksellaan "Laituri" vuonna 2000 arkkitehtitoimisto Lahdelma & Mahlamäki Oy. Suunnittelun perusajatuksena oli eheyttää eri-ikäisten rakennusten ja puiston muodostamaa kaupunkitilaa. Rakennukselle suunniteltiin neljät, erilaiset kasvat. Voittanut työ myös säilytti, ja otti yhdeksi lähtökohdaksi Alfredinkadun puutalot, Osmosen ja Sepän. Voimassa oleva asemakaava olisi mahdollistanut niiden purkamisen. Kirjaston rakentaminen alkoi Rauma-päivänä vuonna 2002. Pohjatyöt teki YIT-Rakennus Oy ja rakennustekniset työt Hartela Oy. Rakennus valmistui 2003 ja vihittiin käyttöön 27.3.2004.

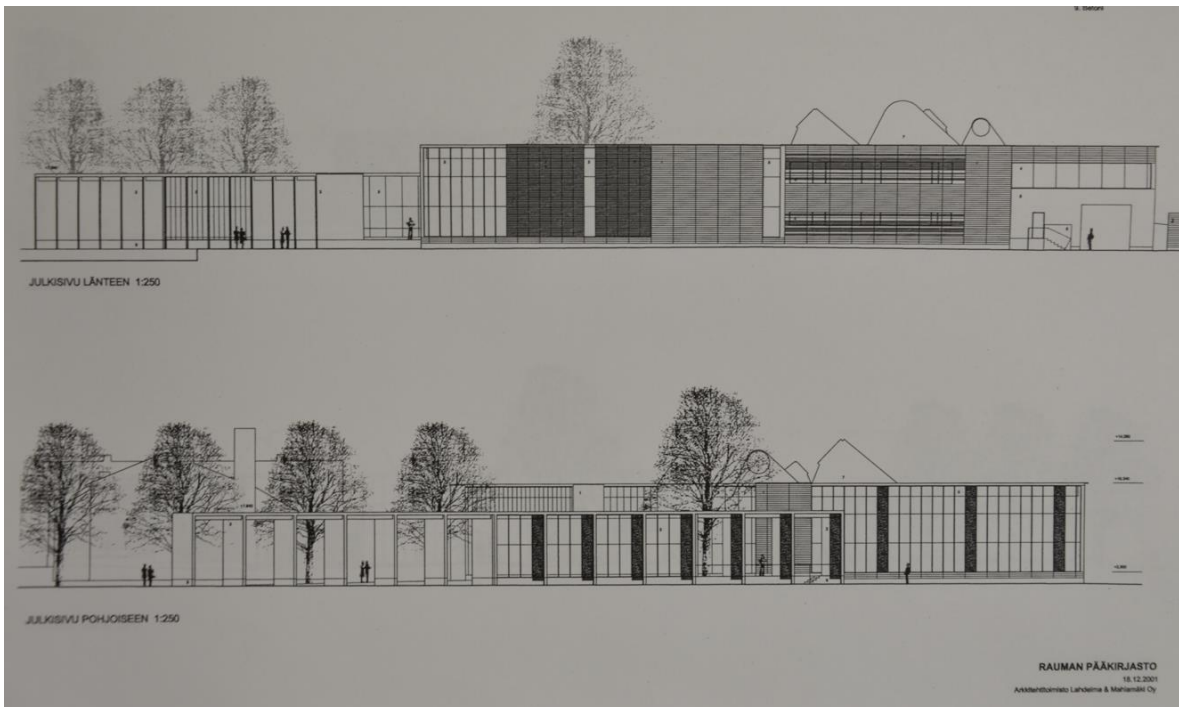


Kirjaston kilpailutyön asemapiirros, "Laituri", arkkitehtitoimisto Lahdelma & Mahlamäki Oy. Rakennuksen lähtökohdiksi tulivat Alfredinkadun länsipuolen rakennuskanta ja kallioalueet. Säilytettäviin rakennuksiin on esitetty tiloja kulttuurille ja taiteelle. Pihat on hyödynnetty pysäköintialueiksi. Kirjaston laajennusmahdollisuus on Aittakarinkadun varressa, laajennukseen liittyisi vastaava sisäpiha kuin kanaalin puolella oleva sisäpiha. Rauman kaupunki, Tilapalveluiden arkisto.

Kilpailutyön julkisivut



Kilpailutyön julkisivut etelään ja itään. Tilapalveluiden arkisto, Rauman kaupunki



Kilpailutyön julkisivut länteen ja pohjoiseen, Tilapalveluiden arkisto, Rauman kaupunki

Arvot: Kirjasto 2004, ark.tsto. Lahdelma & Mahlamäki Oy, ark. Ilmari Lahdelma 2002. Luokka A

Kaupunkikuvallinen, arkkitehtoninen

Arkkitehtuurikilpailun pohjalta rakennetun Rauman uuden kirjaston suunnitteli arkkitehtitoimisto Lahdelma & Mahlamäki. Suunnittelun perusajatuksena oli sopeuttaa rakennus materiaaleiltaan, julkisivuiltaan ja mittakaavaltaan rakennettuun ja luonnonympäristöön, jota edustivat 1920-, 1950- ja 1970-luvun rakennukset sekä vanhaan Aittakariin kuuluneet kallioalueet ja kanaali. Rakennuksessa näkyy raumalaisuus. Julkisivut seuraavat ja heijastavat ympäristöänsä ja kaupunkihistoriaa. Julkisivut ovat puuta tai lasia. Kanaalin suuntaan rakennus on katoksisineen näyttävä, moderni ja pimeässä loistava lasilaatikko. Itäpuolella julkisivu seurailee vanhempia rakennuksia, muodostaen niiden kanssa pieniä, vanhasta puukaupungista muistuttavia pihapiirejä. Sepän ja Kivipään talot muodostavat kirjaston pääovelle porttirakennukset ja perinteisen pihan. Etelä- ja länsipuolella suljetut julkisivut peilaavat rakennusajan 1970-luvun suoraviivaista, laatikkomaista arkkitehtuuria.

Suosituks:

Kirjastorakennus tulisi liittää osaksi kh-3 aluetta. Rakennuskohtaisessa suojelumerkinnässä tulisi huomioida julkisivun ominaispiirteet, puu- ja lasijulkisivut sekä suhde rakennettuun ja luonnonympäristöön.

5. Asuinrakennus, ”Seppä” 1925



Sepän talo koillisesta. Rakennus muodostaa toisen porttirakennuksen 2004 valmistuneeseen kirjastoon, oikealla kirjaston pääovi. Tonttia rajaa lauta-aita.

Suunnittelija: rkm Kaarlo Wirtanen 1924

Valmistumisvuosi: 1925

Muutos- ja peruskorjausvuodet: 1954 Kaino Kari

Rakennuttaja: Kivimäki & Kaikkonen

Alkuperäinen käyttötarkoitus: asuminen, kaksi asuntoa

Nykyinen käyttö: kulttuuritalo

Osoite: Alfredinkatu 3

Kiinteistötunnus: 684-2-259-3

Kaupunginosa: 2.kaupunginosa

Kerrosluku: 1 + vintti

Sokkeli: betoni, rappaus

Runko: hirsi

Vuoraus: vaakapanelointi, klassismi

Ulkoväri: keltainen, listat valkoiset, ikkunat punaiset (maalattu 2017)

Kattomuoto: auma

Katemateriaali: saumapeltikate (2022)

Ikkunat: ristikarmi, moniruutuiset, koristeelliset yläikkunat.

Ovet: vasikallinen peiliovi

Talotekniikka: kaukolämpö



Muuta: Asuntojen pääjulkisivun puoleista sisäänkäyntiä suojaavat katokset. Sisäänkäyntejä on korostettu katoksen yläpuolella näyttävällä moniruutuisella ikkunalla ja listoituksella, joka päättyy räystäään katkaisevaan kaari-ikkunaan. Sisäpihalla on umpikuisti, josta oli yhteys vintille ja keittiöihin.

Pihan puolelle on 1954 rakennettu tiilirunkoinen, aumakattoinen ja rapattu siipiosa, jossa olivat sauna sekä lämpökattila kellarissa. Rakennusosaan liittyy metalliaidan rajaama terassi. Pihaan johtava metalliportti on myös samalta ajalta. Länsipäädyin toinen ikkuna muutettiin samalla suuremmaksi.

Seinässä on JR 56:n sotaan lähdön (1941) muistolaatta.

Julkisivu pohjoiseen, itäpään asunnon ovi näyttävine portaaleineen. Pohjoispuolelle oli v. 1922 kaavassa osoitettu puurivien rajaama aukio, joka ei toteutunut.

Kuvaus: Rakennus valmistui 1925 kahden asunnon asuinrakennukseksi. Aumakattoisessa rakennuksessa on rapattu betonisokkeli, hirsirunko on vuorattu kirikkaankeltaiseksi maalatulla vaakapaneelilla, joka on viistetty reunoista. Vinttiosa ja räystäät ovat laudoitettu sileällä vaakalaudoituksella, joka on erotettu seinästä valkoisella listalla. Myös julkisivun leveät nurkka- ja jalkalistat ovat valkoiset. Aumakatto on katettu 2020-luvulla saumapellillä. Ikkunat ovat ristikarmilliset, alaosaltaan moniruutuiset ja yläikkunoiltaan koristekuvioidut. Puite ja karmi on maalattu punaiseksi. Asuntojen pienellä katoksella varustetut, vasikalliset pääovet näyttävine ja korkeine portaaleineen ovat pohjoispuolella. Asuinrakennus on perusilmeeltään pääosin klassistinen, johon viittaavat selkeä massoittelu, symmetria, aumakatto ja listoitus. Koristeellisissa yksityiskohdissa, moniruutuisissa ikkunoissa sekä pääovien näyttävissä, ikkunoilla varustetuissa portaaleissa on vaikutteita monista 1900-luvun vaihteen rakennustyyleistä. Seinässä on jatkosotaan lähdöstä kertova laatta.

Pihan puolella rakennuksen lounaiskulmalla on 1950-luvun aumakattoinen, julkisivultaan rapattu laajennusosa, pieni elintasoipi, johon sijoittui sauna ja lämpökeskus. Samassa yhteydessä on länsipään toista ikkunaa muutettu. Rakennuksen eteläpuolelle jää suojaisa, lauta-aidan raajama vihreä piha. Nurmipintaisella tontilla on muutamia omenapuita ja kookas kuusi. Pihan pieni autotalli on 1960-luvun vaiheilta.



Ajotie pihaan, rakennus ja lauta-aita. 1950-lukua edustavat taustalla näkyvä, matalampi siipiosa, sen viereinen päätyikkuna ja metalliportti.



Pihajulkisivu, etualalla näkyvän laajennuksen aumakatto ympäröivästäineen noudattaa rakennuksen kattomuotoa ja kaltevuutta. Rapatun laajennusosan lisäksi 1950-lukua edustavat terassi, portaat ja niiden metallikaiteet. Vanhasta keittiökuistista on poistettu toinen ovi.

Historia: Kanalin eteläpuolelle sijoittuvat korttelit muodostettiin vuoden 1922 asemakaavassa. Ennen sitä alueella oli ollut kanaalin Aittakarin satama ja varastoalueita. Asuintonteiksi suunniteltu kortteli, Mammutiksi nimetty, toteutui vain itäpään osalta, johon rakennettiin vuonna 1925 nykyiset Sepäntalo ja Osmosen talo Alfredinkadun varteen. Sepän talo sijoittui kaavassa tontille 48, sen pohjoispuolelle oli kaavassa Laivurintie ja puuriveillä rajattu aukio. Rakennus sijoittui tontin pohjoisreunaan, pääjulkisivu aukion puolelle.

Talon rakennuttajat olivat Kivimäki & Kaikkonen. Rakennuksen piirustukset on allekirjoittanut rakennusmestari Kaarlo Wirtanen 1924. Muistitiedon mukaan rakennuksen hirsikehikko tai osa siitä olisi siirretty Kauppakatu 7:stä, pois Länsi-Suomen rakenteilla olevan toimituksen tieltä. Rakennukseen tuli kaksi 3 ja 4 huoneen asuntoa. Asuntojen pääovet olivat Laivurintien puolella, pihapuolella oli keittiön ovi. Vuonna 1930 talon omisti Juho Raunela, jonka aikana haettiin rakennuslupaa autotallille. 1950-luvun alkupuolella

talon omistajina olivat hammaslääkäri Sirkka Seppä (1909–2003) ja varatuomari Eino Seppä (1907-1955). Heidän toimestansa rakennusta laajennettiin pihan puolelle rakennetulla siivellä 1954. Tiilestä muurattuun ja rapattuun siipeen sijoituivat sauna ja pukuhuonetilat, kellariin tuli kattilahuone säiliöineen. Talon lämmitysuunit purettiin. Keskuslämmityksen ohella rakennukseen tehtiin sisävesat. Itäpäätyyn rakennettiin hammaslääkärin odotus- ja vastaanottohuone. Kouluhammaslääkärinä toiminut Sirkka Seppä asui talossa 1990-luvulle asti. Rauman kaupunki lunasti tontin ja rakennuksen vuonna 2004 osana pääkirjaston uudisrakennusprojektia. Tontti oli varattu kaavassa pysäköintialueeksi. Kirjaston rakennussuunnitelmassa rakennus kuitenkin säilytettiin, ja se muodosti yhdessä Kivipään kanssa porttirakennuksen kirjaston pääsisäänkäynnille. Sepän asuinrakennus oli kirjaston valmistumisen jälkeen tyhjillään koko 2000-luvun alkupuolen. Talossa ja pihassa pidettiin kesänäyttelyitä vuosina 2007–2008. Vuonna 2014 rakennus vallattiin kulttuurille, jonka jälkeen siinä on pidetty kulttuuri- ja taidetapahtumia sekä näyttelyitä. Rakennus maalattiin talkoilla 2017. Värit, kirkaankeltainen, punainen ja vihreä, noudattava aikaisempaa väritystä, mutta kirkaampina ja tummempina. Rakennus on vuokrattu Raumar -yhdistykselle ja rakennus tullaan korjaamaan kaupungin toimesta, osin oppilastöinä, näyttely- ja residenssitaloksi taiteilijoille. Rakennuksen kuntosuunnitelman on tehnyt rakennuskonservaattori Niko Palonen. Rakenteet ovat kunnossa, hirsivaurioita on vai laajennusosan vastaisessa hirsiseinässä. Korjausten ja muutosten arkkitehtisuunnitelmista vastaa arkkitehti Hanna Elo. Katto uusittiin 2022.

Arvot: Asuinrakennus Seppä, rkm. Kaarlo Virtanen 1925. Luokka A.

Rakennushistoriallinen, kaupunkihistoria

Pitkäaikaisen omistajansa, hammaslääkäri Sirkka Sepän mukaan tunnettu talo edustaa alueen vanhinta, vuoden 1922 asemakaavan tonttia ja rakentamista. Kortteli oli osa uutta Raumaa ja kaupunginosaa, jonka rakentaminen alkoi 1900-luvun vaihteessa. Uusiin kortteleihin sijoittui lukuisia suuria julkisia rakennuksia sekä puisia asuinrakennuksia, jotka puettiin ensin uusrenessanssin ja myöhemmin klassismin asuun. 1920-luvun puiset asuinrakennukset edustavat vanhojen puukaupunkien rakentamisen viimeistä kerrostumaa. Rakennuksen suunnitteli useita rakennuksia suunnitellut paikallinen rakennusmestari, Kaarlo Wirtanen, jonka käsialaa oli naapurikorttelissa ollut puinen kauppaoppilaitoskin. Sepän rakennuksen alkuperäiset, edustavat ominaispiirteet ja materiaalit sekä pääosiltaan klassismia edustavat julkisivut, ovet, portaalit, aukotus, ikkunat ja kattomuoto ovat säilyneet hyvin. Oman kerrostuman talon historiaan muodostaa 1950-luvun pieni, rapattu laajennusosa, joka on sijoitettu pihan puolelle. Rakennuksella on arvoa osana kirjaston itäjulkisivua, sisäänkäynnin toisena porttirakennuksena. Pihapiiriä rajaa perinteinen lauta-aita ja pihassa on kasvillisuutta.

Yleiskaava 2018, kh-3, osa maailmaperintökohteen suojavyöhykettä ja kaupunkikuvallista arvoaluetta.

Suosituks:

Rakennuksella tulisi olla rakennuskohtainen suojelumerkintä. Rakennuksen julkisivujen ominaispiirteet, panelointi, aukotus, ikkunajako, kattomuoto, detaljit, materiaalit ja värit tulee huomioida rakennuksen muutos- ja kunnostussuunnitelmissa. Kunnostustöissä tulee käyttää alkuperäisiä tai vastaavia materiaaleja, työtapoja ja värejä. Rakennuksen pääjulkisivut kestävät muutoksia huonosti. Aikakauden pihoihin liittyvä kasvillisuus ja tonttia rajaavat lauta-aidat ja talousrakennukset tulisi säilyttää.

6. Asuinrakennus, "Osmosen talo" 1925



Osmosen talon klassistiset, kartanomaiset katujulkisivut Aittakarinkadun ja Alfredinkadun kulmassa. Rakennukseen tuli kuusi asuntoa omine sisäänkäynteineen. Sisäpihalla oli lisäksi autotallirakennus. Pihaa rajaa puuaita, pilarit betonista.

Suunnittelija: rkm. Kaarlo Wirtanen

Valmistumisvuosi: 1925

Muutos- ja peruskorjausvuodet: 1926, 1982, 1984, 1997, 2002

Rakennuttaja: Jalonen

Alkuperäinen käyttötarkoitus: asuinrakennus, 6 asuntoa

Nykyinen käyttö: toimistokäyttö

Osoite: Alfredinkatu 5

Kiinteistötunnus: 684-2-259-3

Kaupunginosa: 2. kaupunginosa

Kerrosluku: 1,5 + kellarikomerot

Perustus: betoni, rappaus

Runko: hirsi

Vuoraus: vaakapanelointi, klassistinen

Ulkoväri: vaaleankeltainen, listat valkoiset

Kattomuoto: satula

Katemateriaali: saumapeltikate 2010-luku

Ikkunat: ristikarmi, yläkerta 9-ruutuinen

Ovet: puuovi 2000-luku

Talotekniikka: koneellinen ilmanvaihto

Muuta: Julkisivussa klassisia detaljeja, balusterikaide, salmiakkikuviot, pilasterit, kissanpenkit, tympanonkoriste ja päätykolmio,

Kuvaus: Aittakarinkadun ja Alfredinkadun risteykseen rakennetussa, klassismia edustavassa suuressa asuinrakennuksessa on betonisokkeli. Hirsirunko on vuorattu alhaalta vaakapaneelilla, vinttikerroksessa on sileä laudoitus. Ikkunat ovat ristikarmilliset puuikkunat. Vinttikerroksessa on käytetty 9-ruutuisia. Satulakaton saumapeltikate on 2010-luvulta. Julkisivuun liittyy paljon klassismiin liittyvää detaljointia. Nurkissa on urakoristellut pilasterit ja salmiakkikuvio, kissanpenkeillä ja päätykolmiolla umpiräystäissä on porrastus, pääjulkisivussa päätyjä on korostettu ikkunoiden alapuolella olevalla balusteriaidalla ja yläpuolella laudoituksella ja salmiakkikuviolla. Rakennuksen ominaispiirteet ovat säilyneet. Julkisivuun on tehty vähän muutoksia. 2010-luvulla rakennuksen ovet, katto ja parvekkeet ovat uusittu, 2020-luvulla vintille rakennettiin koneellisen ilmanvaihdon konehuone, julkisivussa sen näkyy katon läpivienteinä ja pohjoispäädyn seinäritilöinä.



Alkuperäisiin suunnitelmiin kuului asuin- ja talousrakennusten ohella aita ja portit. Nykyinen puuaita on pääosin rakennusta nuorempi.



Rakennuksen päätyä, pilasterit jatkuvat sokkelissa.



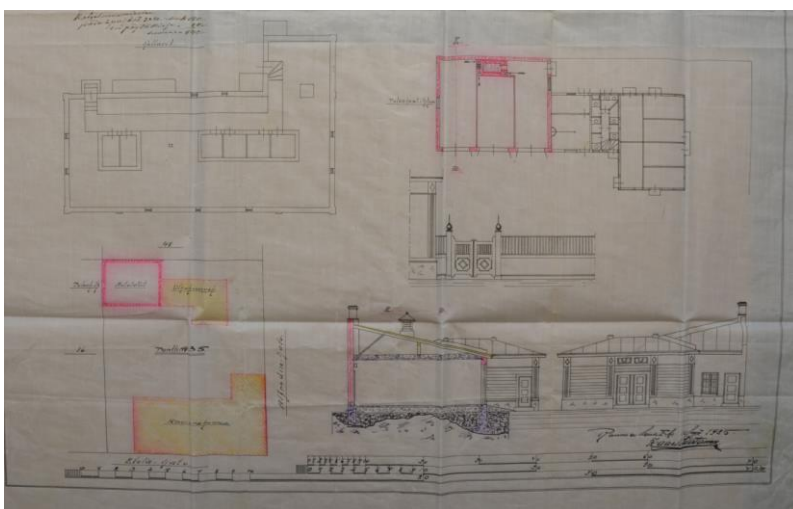
Osmosen piharakennus. Vasemmalla takana näkyvät betoniharkoista muuratut autotallit, oikealla vuonna 1930 rakennukseen lisätty, betonitiilestä muurattu pesutupa. Keskellä on entinen ulkokuone ja navetta. Sen jatkeena oli liiteriosa, joka on purettu pois myöhemmin. Pienet ikkunat ovat ehkä siirretty liiteriosasta etualalla näkyvään uuteen pätyyn. Taustalla on 2004 valmistunut kirjasto.

Historia: Kanalin eteläpuolelle sijoittuvat korttelit muodostettiin vuoden 1922 asemakaavassa. Ennen sitä alue oli rakentamaton, lähempänä kanaalia alueella oli ollut Aittakarinkadun sataman varastoalueita. Asuintonteiksi suunniteltu kortteli, Mammutiksi nimetty, toteutui vain itäpään osalta, johon rakennettiin vuonna 1925 nykyiset Sepäntalo ja Osmosen talo Alfredinkadun varteen. Osmosen talo sijoittui kaavassa tontille 35, Alfredinkadun ja Aittakarinkadun kulmaan.

Rakennusmestari Kaarlo Wirtasen suunnittelema kookas, katujulkisivuiltaan näyttävää klassismia edustava asuinrakennus valmistui vuosina 1925–26. Rakennukseen tuli aluksi kuusi erikokoista asuntoa. Rakennuksen omistajaksi on merkitty. Myöhemmin asuntojen määrä vaihdellut ja sisätilamuutoksia on tehty useita. Rakennus muutettiin 1980-luvulla pääosin toimistokäyttöön. 2000-luvulla asuinkäyttö palautettiin, kun rakennukseen sijoitettiin päihdetukiasuntoja. Vuonna 2019 rakennus palasi toimistokäyttöön ja siihen sijoittui ensimmäiseen kerrokseen mielenterveysseura ja yläkertaan kaupungin vihertoimi. Alkuperäisiin suunnitelmiin kuului myös aita ja piharakennus, johon sijoittui alun asuntojen perin liiterit, ulkokuoneet, navetta ja kiviseen osaan kolme autotallia. Myöhemmin rakennukseen lisättiin pohjoispuolelle pesutupa. Leveämpi liiteriosa on purettu myöhemmin pois ja sisätiloihin on tehty muutoksia.



Asuinrakennuksen pääpiirustukset 1925. Rakennukseen tuli kuusi 1-2 h + keittiö asuntoja. Kaarlo Wirtanen, Rauman kaupunki, rakennusvalvonnan arkisto.



Piharakennus 1925 käsitti autotallit, käymälän ja liiterit.

Arvot: Asuinrakennus ja pihapiiri, rkm. Kaarlo Wirtanen 1925. Luokka A.

Osmosen asuinrakennus ja talousrakennus edustavat 1922 asemakaavan laajennuksessa muodostetun korttelin vanhinta rakennuskerrostumaa. Kortteli oli osa uutta Raumaa, jonka rakentaminen alkoi 1900-luvun vaihteessa. Uusiin kortteleihin sijoittui lukuisia suuria julkisia rakennuksia sekä puisia, usean asunnon asuinrakennuksia, jotka puettiin ensin uusrenessanssin ja myöhemmin klassismin asuun. Edustavine julkisivuineen ja autotalleineen asuinrakennus oli selkeästi tarkoitettu hyvin toimeentulevan, kaupunkilaisen keskiluokan asunnoksi. Y-tontin ja lähiympäristön 1920-luvun puiset asuinrakennukset edustavat vanhojen puukaupunkien rakentamisen viimeistä kerrostumaa ja kortteleiden alkuperäistä rakentamista. Kuuden asunnon asuinrakennuksen ja talousrakennuksen suunnitteli useita rakennuksia suunnitellut paikallinen rakennusmestari, Kaarlo Wirtanen. Rakennuksen alkuperäiset ominaispiirteet ja materiaalit sekä näyttävää klassismia edustavat julkisivut, panelointi, pilasterit, balusterikaiteet, pilasterit, ikkunat, aukotus ja kattomuoto ovat säilyneet hyvin. Muutoksia ovat lähinnä pihapuolen parveke ja ulko-ovet.

Alkuperäiseen suunnitelmaan kuulunut suuri piharakennus autotalleineen on säilynyt osittain, ja aikakaudelle tunnistettavana. Myös puuaita on osa aikakauden pihapiiriä uudistuneenakin.

Yleiskaava 2018, kh-3, osa maailmaperintökohteen suojavyöhykettä ja kaupunkikuvallista arvoaluetta.

Suositus:

Rakennuksella tulisi olla rakennuskohtainen suojelumerkintä. Rakennuksen julkisivujen ominaispiirteet, panelointi, aukotus, ikkunajako, kattomuoto, detaljit, materiaalit ja värit tulee huomioida rakennuksen muutos- ja kunnostussuunnitelmissa. Kunnostustöissä tulee käyttää alkuperäisiä tai vastaavia materiaaleja, työtapoja ja värejä. Pihapiiriin kuuluva talousrakennus ja aita ovat muutoksista huolimatta osa aikakauden pihapiiriä, niiden säilyttämistä ja huomioimista kaavassa suositellaan. Rakennuksen pääjulkisivut kestävät muutoksia huonosti.

Arkkitehdit ja rakennuskerrostumat

Y-tontin vuosina 1951–1961 ja 2004 Kanalin rantaan valmistuneita julkisia, sivistys-, kulttuuri- ja palvelurakennuksia ovat suunnitelleet valtakunnallisesti tai paikallisesti tunnetut arkkitehdit. Tontilla säilyneet, 1920-luvulla edustaviksi asuinrakennuksiksi valmistuneet puurakennukset suunnitteli paikallisesti tunnettu rakennusmestari. Arkkitehtien Martti Välikankaan, Veikko Kyanderin, Keijo Vallin ja Ilmari Lahdelman suunnittelemat Julkiset rakennukset muodostavat edustavan leikkauksen 1950-luvun jälleenrakennuskaudesta moderniin ja edelleen postmoderniin arkkitehtuuriin, johon yhdistyy korttelin alkuperäistä, vanhempaa asuinrakentamista, 1920-luvun klassismia edustavien, rakennusmestari Kaarlo Virtasen suunnittelemien Osmosen ja Sepän talojen muodossa. Julkista rakentamista ja funktionalismiin kääntyvää klassismia edustaa myös Y-tontin ja Ankkuripuiston itäpuolella Karinkoulu, jonka Nortamonkadun kiviosan suunnitteli arkkitehti Martti Paalanen 1931. Paalanen (1887–1961) suunnitteli useita kunnalliskoti- ja koulurakennuksia eri puolille Suomea. Karinkoulua laajennettiin Pakkahuoneen kadun puolelle vanhaan sopivalla täydennyksellä, sen suunnitteli kaupunginarkkitehti Keijo Valli 1956.

Inventointialueen vanhimman julkisen rakennuksen, kaupungin toimistorakennuksen (1951) suunnitteli mm. Puu-Käpylän ja Olympiakylän suunnittelijana tunnettu arkkitehti Martti Välikangas (1893–1973). Kivipään suunnitteluajana Välikangas toimi sodanjälkeisen jälleenrakennustoiminnan johtotehtävissä suunnitellen mm. Savonlinnan keskussairaalan ja Kätilöopiston.

Kauppaoppilaitoksen, nykyisen Ankkuripuiston koulun (1950/1957) suunnitteli arkkitehti Veikko Kyander (1885–1971). Hän valmistui diplomiarkkitehdiksi vuonna 1918 ja työskenteli mm. Turun teknillisessä oppilaitoksessa, Oulun Teknillisessä koulussa sekä vuodesta 1944 Kauppa- ja teollisuusministeriössä. Raumalla Kyander suunnitteli itsenäisesti ensin kauppaoppilaitoksen matalamman siipiosan eli vanhan puurakennuksen laajennuksen 1950. Vanha puurakennus korvattiin 1957 kiviosaa jatkavalla uudisrakennuksella, jonka pohja- ja leikkauspiirustukset laati Kyander. Niiden pohjalta rakennuksen julkisivut piirsi Rauman kaupunginarkkitehti, porilainen Keijo Valli (1927–2003). Rakennuksen lähtökohdat, materiaalit, kattomuoto ja aukotus tulevat Kyanderilta. Valli suunnitteli samaan aikaan Raumalle Monnan siunauskappelin ja kaupungin virastotalon sekä muutamaa vuotta myöhemmin Porin Käppärän siunauskappelin. Siunauskappelissa ja virastotalossa onkin yhteneväisiä, aikakaudelle tyypillisiä yksityiskohtia kauppaoppilaitoksen kanssa, kattomuoto, julkisivurappaus, klinkkerit, kiilaikkunat. Vanhemman osan sisustus suunnittelusta, väreistä ja kalusteista vastasi Ilmari Tapiovaara, todennäköisesti hänen suunnitelmiensa pohjalta jatkettiin myös vuonna 1957 suunnitellussa osassa.

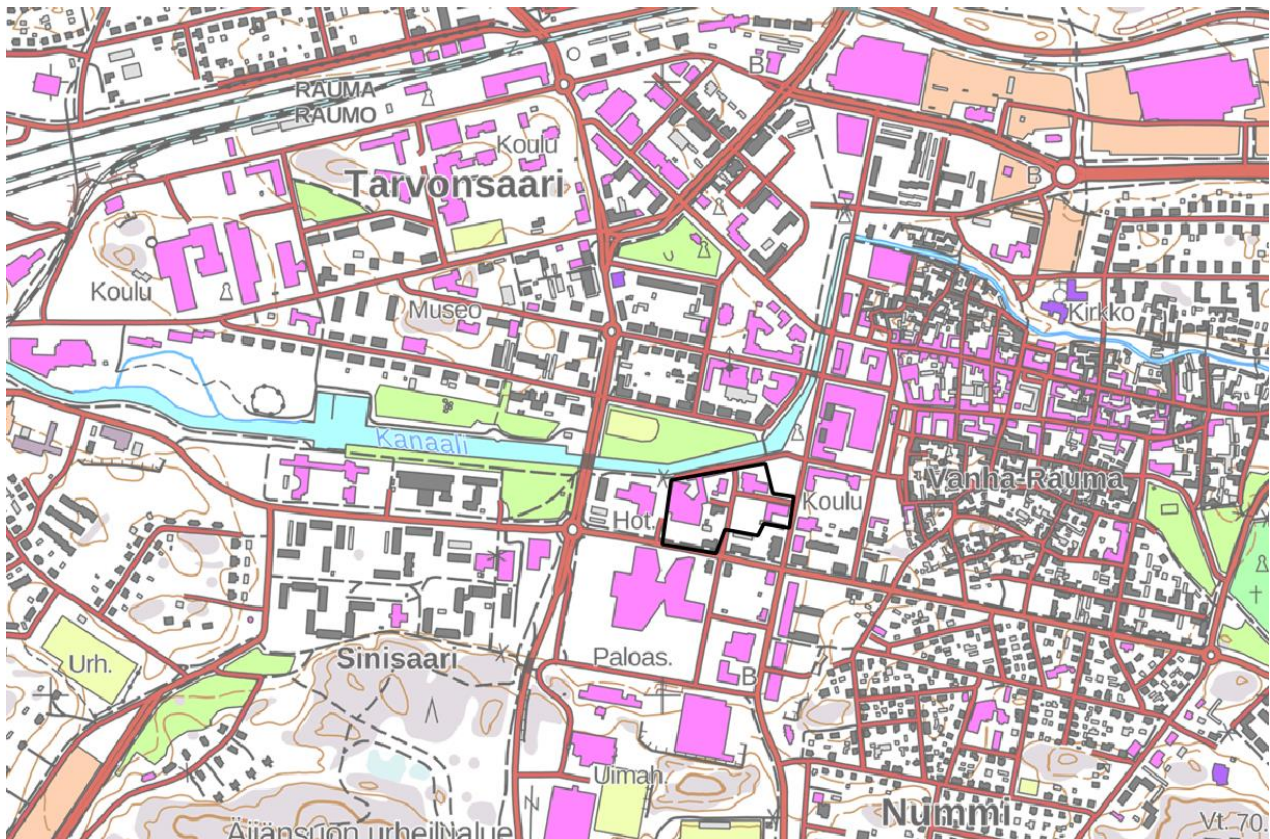
Kirjaston, vuodesta 2005 teatterina toimivan rakennuksen suunnitteli Rauman kaupunginarkkitehti Eero O. Kari 1960. Karin muita 1960-luvun töitä ovat mm. 1965 valmistunut, myöhemmin suojeltu Seurakunnan virastotalo. Kirjastotalon laajoista sisä- ja julkisivumuutoksista teatteriksi vastasi raumalainen arkkitehti Marja-Liisa Jalava/ark.tsto Jalava.

Uuden kirjastotalon, Rauman pääkirjaston suunnitteli arkkitehtitoimisto Lahdelma & Mahlamäki Oy, arkkitehti Ilmari Lahdelma (1959-) vuonna 2002. Suurikokoinen uudisrakennus on sovitettu taitavasti osaksi luontomaisemaa ja vanhempaa rakentamista edustavien Kivipään, Sepän ja Osmosen talon yhteyteen. Myös muilta julkisivuiltaan rakennus peilailee rakennettua ympäristöään, ollen samanaikaisesti näkyvä kiintopiste ja huomaamaton rakennus kaupunkikuvassa. Arkkitehtitoimisto Lahdelma & Mahlamäki perustettiin 1997 ja se on ollut 1990- ja 2000-luvulla suunnittelemassa useita julkisia rakennuksia mm. Haukiputaan seurakuntakeskusta, Suomen metsämuseo Lustoa, Tampereen teknillisen korkeakoulun IV vaihetta, Vaasan kaupunginkirjaston laajennusta, Merikeskus Vellamo ja Lohjan pääkirjastoa. Muutamaa vuotta Rauman kirjastoa myöhemmin suunniteltu Lohjan kirjasto on suurine lasipintoinen ja kattoikkunoineen hyvin

samankaltainen Rauman kirjaston kanssa, Lohjalla julkisivujen puu on vain vaihtunut punatiileen. Lahdelma on ollut teknillisen yliopiston arkkitehtuurin professorina vuodesta 2003.

Y-tonttia edeltäneisiin kortteleihin ja erityisesti Aittakarinkadun varteen rakentui 1920- ja 1930-luvulla muutamia asuinrakennuksia. Näistä klassismia ja funktionalismia edustaneista rakennuksista on säilynyt vain muutamia. Y-tontilla ovat Osmosen ja Sepän 1925 rakennusmestari Kaarlo Virtasen suunnittelemat asuinrakennukset. Virtanen suunnitteli myös korttelin ensimmäisen kauppaoppilaitoksen puurakennuksen 1926. Osmosen ja Sepän talo sekä Kivipää ovat keskeinen osa uuden pääkirjaston suunnitelmaa ja pääjulkisivua.

4. Y-tontti ja kulttuurikeskus kaupunkikuvassa



Musta rajaus, Y-tontti kaupunkirakenteessa. Kaupunkikuvalliset arvot keskittyvät korttelin pohjoisreunalle, kanaalin maisemaan.



Y-tontti, Kanalimutka ja kulttuurikeskus koillisesta kuvattuna. Rakennukset ovat osa Raumalle keskeistä ja kaupunkikuvallisesti merkittävää vesistömaisemaa vanhan ja uuden Rauman rajalla. Maatuneen lahden paikalle rakennettu kanaali yhdisti 1870-luvulla kaupungin, meren ja sataman. Kanavanrannan julkista rakentamista ja kaupunkikerrostumia edustavat Ankkuripuiston koulu 1959, teatteri 1961, teatterin toimistona toimiva Kivipää 1951 ja uusi kirjasto 2004 sekä laajat puistoalueet.

Tontin kehitys 1872–2004

Kanalin varrella oleva Y-tontti ja kortteli 259 ovat osa vanhaan Raumaan johtavaa merenlahtea 1700-luvun lopulle asti. Korttelin ja tontin lounaiskulmalle jää kallioalueita, jotka ovat osa Aittakaria, joka muuttui lahteen pistäväksi niemeksi 1700-luvulla. Merenlahti maatui 1800-luvulla, ja nykyinen kaupunkia ja satamaa yhdistävä kanaali valmistui 1872. Sen varrella oli nykyisellä Y-tontilla varastoja sekä pieni vene- ja lastaussatama, Aittakarin satama ja myöhemmin kaupungin varastoja. Kaupunkia laajennettiin 1896 asemakaavalla länteen, mutta vasta kaavan laajennus ja uudistus vuonna 1922 muodostivat nykyisen Y-tontin paikalle kaksi asuinkorttelia. Asemakaava toteutui vain osittain, länsipään kortteliin ja Alfredinkadun varrelle rakennettiin puisia asuinrakennuksia sekä kauppaoppilaitos 1920-luvulla. Sen jälkeen kortteli rakentui ja muuttui hitaasti nykyiseen asuunsa. Nykyinen maisema syntyi useiden asemakaavamuutosten jälkeen. Asemakaavamuutokset: 1950 (Väinö Tuukkanen) Ankkuripuisto ja Kivipää, 1955 (Helena Vainio) kadunnimet, 1960 (Eero O. Kari) kirjastorakennus, 1975 (Risto Sammalkorpi) Hotelli Cumulus ja 1990 (Jukka Koivula), jolloin korttelien tontit ja rakennukset, Ankkuripuiston koulu, teatteri, Kivipää ja Osmonen ja Seppä yhdistettiin yhdeksi, julkisen rakentamisen tontiksi, kulttuurikeskukseksi. Uusi kirjasto valmistui tontille 2004 ja vanha kirjasto ja Kivipää muutettiin teatterin tiloiksi. Kulttuurikeskuksen kaavan jälkeen alkuperäisen kaavan pientalotontit ja vanhat puurakennukset korvautuivat Osmonen ja Sepän taloja lukuun ottamatta pysäköintialueilla ja kerrostalotonteilla. Ensimmäisestä vuoden 1922 asemakaavasta ovat säilyneet rakennettuina vain Osmonen ja Sepän tontit. Myös Alfredinkadun puistokatu on vanhalla paikalla sekä Aittakarin- ja Nortamonkatu, jotka olivat vuoteen 1955 asti Eteläkatu ja Rantakatu. Kauppaoppilaitoksen eteen rakennettiin 1920-luvulla puisto ja uusi katulinja, Puistokatu. Sitä jatkettiin länteen 1950 kun Kivipäälle muodostettiin oma kortteli. Puistokadun nimi vaihtui 1950-luvun lopulla Ankkurikatuun, joka muutettiin Ankkuripuiston koulun edustan osalta 1990 kaavassa kävelykaduksi, länsiosa poistettiin ja se jäi kirjaston alle.



Pääkirjasto luoteesta, taustalla näkyy Kivipään katto ja vasemmalla Karin koulu Ankkuripuiston takana.

Sama ranta 1800-luvun lopulla, Ankkuripuiston satama 1890-luvulla. Rauman historia IV, Rauman museon kuvakokoelmat

Ankkuripuisto, koulut ja teatteri



Osa puistomaisemaa. Entinen, vuosina 1951 ja 1959 valmistunut kauppaoppilaitos, nykyinen Ankkuripuiston koulu on näkyvä osa Nortamonkadun maisemaa. Etualalla oleva Ankkuripuisto rakentui osaksi koulumaisemaa jo 1920-luvulla, kun kolme v. 1922 asemakaavan korttelin asuintonttia jätettiin rakentamatta. Puistoksi tontit osoitettiin 1950 Väinö Tuukkasen laatimassa kaavassa. Puiston pohjoispää,



kanaalin varressa oleva kiilamainen osa puistoa istutettiin jo 1900-luvun vaihteessa. Oikealla näkyvä entinen kirjasto rakennettiin puistoalueelle 1961. Ankkuripuistossa on 1952 pystytetty Hukkuneiden merimiesten muistomerkki, jonka mukaan puisto on nimetty. Puistomaiseman kolmas julkinen rakennus on puiston itäpuolella, Nortamonkadun varrella oleva Karin koulu rakennettiin 1931 ja laajennettiin 1956.

Karinkoulu Ankkuripuiston itäisivulla.



Ankkuripuiston koulu, nykyinen teatteri ja Kivipää ja Sepän talo. Vuoden 1990 asemakaavassa osoitettu, Alfredinkatua jatkava kävelysilta, Fyryn silta, toteutui hieman idemmäksi 2000-luvun vaihteessa. Sillankorvalla oleva, käytöstä poistettu sektoriloisto siirrettiin paikalleen 1999.

Nortamonkadun ja Aittakarinkadun risteys



Y-tontin korttelin kaakkoiskulmalla olleet puutalot purettiin pois 1990-luvulla ja paikalle rakennettiin 2000-luvulla kaksi kerrostaloa. Kulttuurikeskuksella ei ole näkyvää asemaa korttelin eteläreunalla, taustalla näkyvän Kauppaopiston asema on vähäinen katumaisemassa.



Aittakarinkatua, oikealla korttelin toinen kerrostalo, takana Osmosen talo, oikealla näkyy taustalla Kivipää.



Kortteleiden puutaloalueesta on säilynyt vain muutamia rakennuksia. Niistä edustavin ja kaupunkikuvallisesti merkittävin osa on säilynyt Alfredinkadun ja Aittakarinkadun risteyksessä. Vasemmalla Osmonen, oikealla kaksi muuta 1920-luvulla valmistunutta useamman asunnon asuinrakennusta. Niiden takan näkyy ryhmään kuuluva, jo funktionalismia edustava asuinrakennus. Äärioikealla näkyy Karin kampuksen uudisrakennus. Vasemmalla on kirjaston ja Aittakarinkadun väliin jätetty kallioalue, joka oli osa merenlahden Aittakaria.

Pysäköintialue



Entisen kauppaoppilaitoksen länsipään portaikosta aukeaa hyvä näkymä Y-tontin länsipäätyyn, vasemmalla Osmonen, Seppä ja Kivipää, takana pääkirjasto. Taustalla on vasemmalla 2023 valmistuva Karin kampus ja kirjaston takana hotelli Scandic. Etualalla korttelin keskelle, Y-tontin eteläreunaan sijoittuva pysäköintialue. Sen paikalla olleet asuinrakennukset purettiin 1990- ja 2000-luvulla.

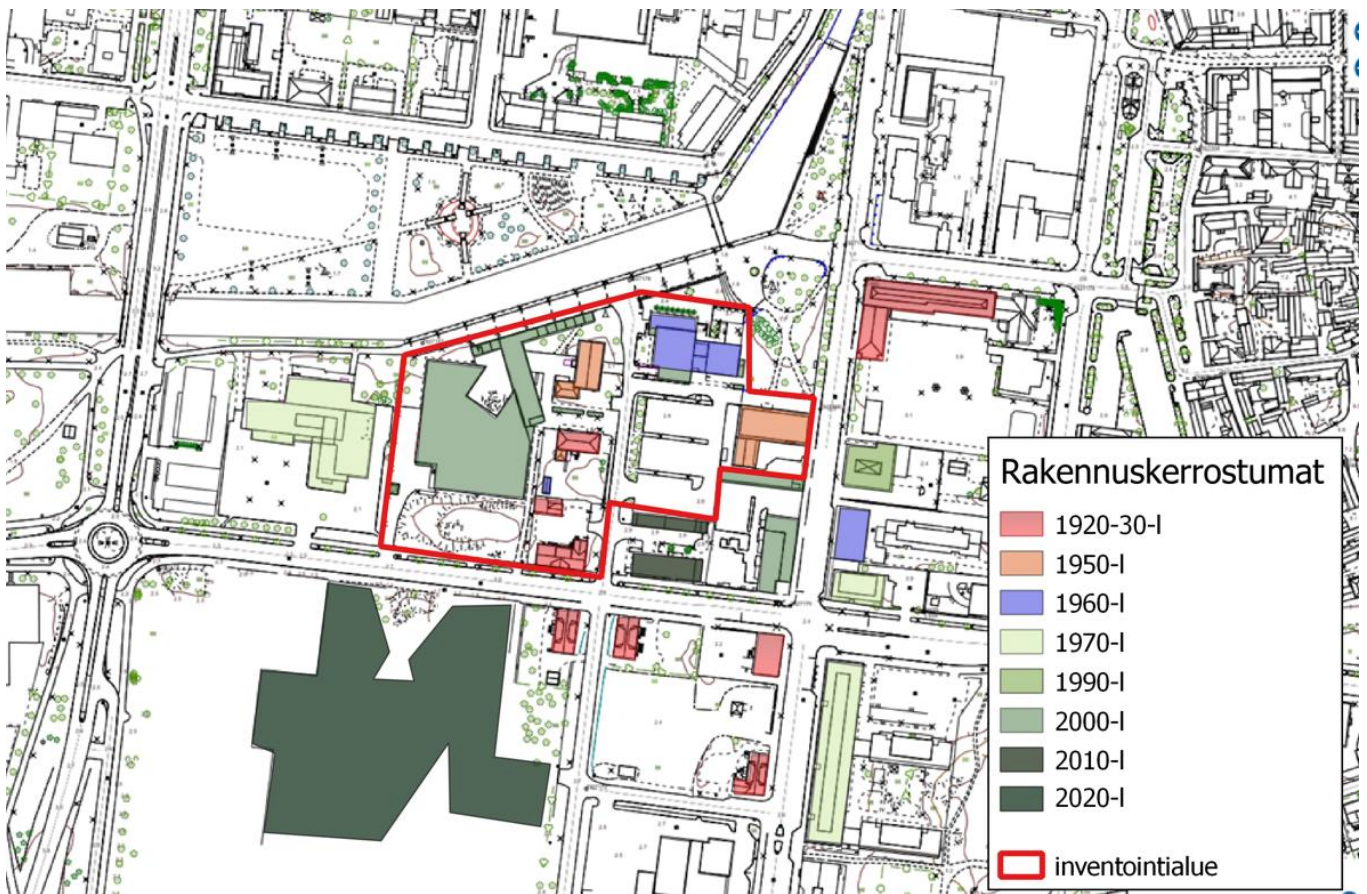


Pysäköintialue luoteesta, taustalla entinen kauppaoppilaitos ja 2000-luvun alussa kortteliin rakennettu kerrostalo.



Kanaalin lisäksi kirjaston lasiseinä muodostaa modernin kiintopisteen Lyseonkadun näkymäpöytä.

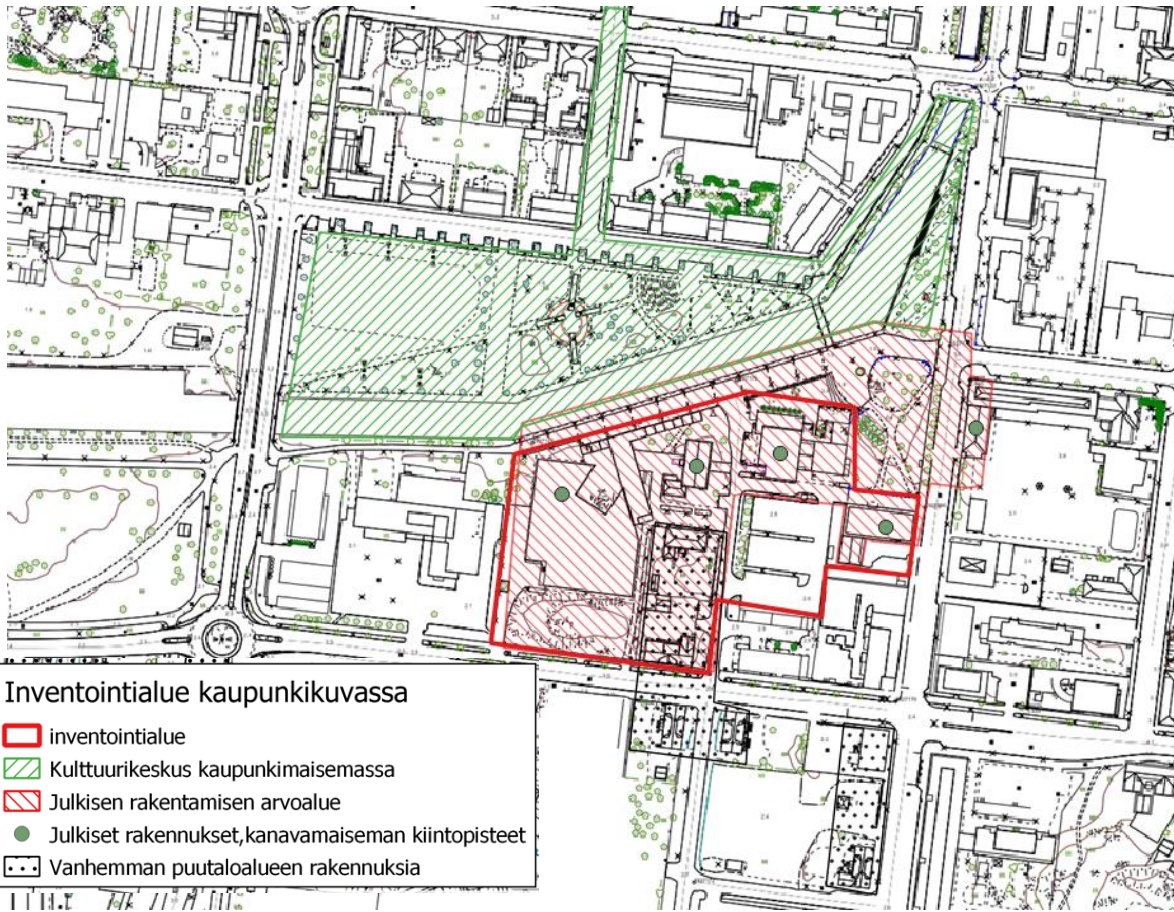
Tontin ja ympäristön rakennuskerrostumat



Pohjakartta, Paikkatietoikkuna.

5. Kulttuurihistorialliset arvot

Y-tontti, ominaispiirteet, aluearvot ja suositukset



Punainen rasteri, Y-tontti, kulttuurikeskus. Julkisessa käytössä oleva, kaupunkikuvallisesti ja rakennuskerrostumiltaan merkittävä, pääosin vuosina 1950-1961 ja 2004 rakennettu, kouluja, puistoja, virasto- ja kirjastotaloja käsittävä alue, johon liittyy vanhempaa, 1920-luvun puu- ja kivirakentamista.

Alueen säilyttäminen ja kehittäminen. Rakennusten ohella kanaali-, piha-, puisto- ja kallioalueet ovat osa alueen historiaa.

Aluemerkin (Kh-3) tulisi kattaa koko kulttuurikeskuksen rakennuskanta. Hyvin säilyneillä rakennuksilla, Ankkuripuiston koululla, Osmosella, Sepällä, Kivipäällä ja pääkirjastolla tulisi olla vahva, rakennuskohtainen suojelumerkintä. Julkisivuiltaan muuttuneella teatterirakennuksella on keskeinen asema alueen maisemassa, sen arvot liittyvät enemmän paikallisiin aluearvoihin, kaupunkikuvaan sekä maailmanperintökohteen suojavyöhykkeeseen.

Alueen kaupunkikuvallinen pääsuunta on pohjoinen. Vihreällä rasterilla on merkitty kanaali ja avoimet puistoalueet, jossa kulttuurikeskuksen rakennukset muodostavat kaupunkikuvallisesti merkittävän ja näkyvän kokonaisuuden.

Pysäköintialue muodostaa Y-tontin, kulttuurikeskuksen maisemassa epäalueen. Pysäköintialueen tai arvoalueen rajapinnan kehittäminen istutuksilla tai rakentamisella on suositeltavaa.

Musta pisterasteri, puutaloalueet. Osmonen ja Seppä ovat osa 1920-luvulla Aittakarinkadun ja Nortamonkadun risteykseen rakentunutta puutaloaluetta. Alueesta on säilynyt vain kuusi rakennusta. Alfredinkadun ja Aittakarinkadun risteykseen sijoittuu kaupunkikuvallisesti merkittävä näkymä.

Kulttuurihistoriallisia arvokriteereitä ja arvoluokat

Tässä inventoinnissa arvioinnin pääkriteereinä ovat inventointialueen ominaispiirteet, historia, rakennusten edustavuus, alkuperäisyys ja niiden historiallinen todistusvoimaisuus, käyttöhistoria sekä kaupunkikuvallinen merkitys. Kaupungin 1920-luvun laajentumiseen liittyvällä ja vuosina 1925–2004 rakentuneella Kanalinvälikatuvarren Y-tontilla on kaupunkihistoriaan liittyviä historiallisia, rakennushistoriallisia, kaupunkikuvallisia ja rakennustaiteellisia arvoja.

Lain mukaan rakennus voi olla arvokas rakennushistorian, rakennustaiteen tai -tekniikan, ympäristöarvojen tai siihen liittyvien tapahtumien ja käytön kannalta, miltä pohjalta tässä inventoinnissa rakennusten ja niiden ympäristön merkittävyyden arvioimiseksi sovelletaan seuraavia arvoja:

HISTORIALLISESTI ARVOKAS

- Kohde havainnollistaa siihen liittyviä yhteiskunnallisia tai elinkeinohistoriallisia arvoja.

Uusi Rauma, Tarvonsaaren kaupunginosa suunniteltiin 1896 ja sen rakentaminen alkoi sen jälkeen. Uuteen kaupunkiin tuli lukuisia julkisia rakennuksia, jotka edustavat yhteiskunnan, rakentamisen ja kaupunkimaiseman suurta muutosta 1900-luvun vaihteessa. Vanhan Rauman historiallisten kirkon ja raatihuoneen rinnalle tulivat uutta aikaa ilmentävät mm. koulut, kaupungintalo, sähkölaitos ja rautatieasema.

Kaupunkihistoriallisesti nykyinen julkisen rakentamisen Y-tontti muodostettiin vuoden 1990 asemakaavassa. Vuonna 1922 kaupungin reuna-alueelle, entiselle vesijättömaalle ja Kanalinvälikatuvarren Aittakarin sataman paikalle asemakaavoitettu alue muodostui kahdesta korttelista, Norsusta ja Mammutista. Näistä kortteleista toteutui lähinnä Norsu sekä Mammutin itäpää, joihin rakennettiin puurakennuksia, kaksikerroksinen kauppaoppilaitos sekä useamman asunnon yksikerroksia asuinrakennuksia.

Nykyinen, kaupunkikuvallisesti merkittävä ja historialliseen kaanalimaisemaan liittyvä julkisen rakentamisen kokonaisuus alkoi muotoutua vuosina 1951-1961 kun vanha kauppaoppilaitos uudistettiin, rakennettiin kirjasto ja kaupungin rakennusviraston talo. Kulttuurikeskus muodostettiin 1990 yhdistämällä kortteleiden tontteja ja rakentamalla vanhaa rakennuskantaa täydentävä uusi kaupunginkirjasto. Vanha kirjasto muutettiin teatteriksi. Kortteleiden vanhimmasta kerrostumasta ja asuintonteista on säilynyt vain Sepän ja Osmosen taloina tunnetut puiset asuinrakennukset, jotka nekin ovat nykyisin kaupungin palveluiden käytössä.

Kulttuurikeskus, julkinen rakentaminen 1950-, 1960- ja 2000-luvulla, Uusi Rauma.

RAKENNUSHISTORIALLISTEesti ARVOKAS

- Rakennus on oman aikakautensa rakennustavan tyypillinen tai innovatiivinen edustaja ja rakennuksen rakennustaiteelliset ja tekniset kokonaisuudet, ominaispiirteet ja osat ovat hyvin säilyneet.

Y-tontti on rakentunut vaiheittain ja rakennukset edustavat rakennusajalleen hyvin tyypillistä rakentamista. Kokonaisuus on hyvin heterogeeninen, mittakaava, rakennustyyppi, materiaalit ja kattomuodot ovat rakennusten välillä hyvin vaihtelevia, edustettuna on kaupunkirakentaminen 1920-luvulta aina 2000-luvulle.

Vanhinta julkista rakentamista edustava Ankkuripuiston, vuosina 1951 ja 1957 suunniteltu koulu on hyvin tyypillisesti sotien jälkeisen ajan, 1950-luvun alun laadukas koulurakennus. Sen keskeiset ominaispiirteet, korkea ja hallitseva rakennusmassa, säännöllinen ikkunajako, kehystetyt pysty- ja nauhaikkunat, lippamainen katosrakenne, betoni-/tiilirunko ja rapattu julkisivu tulevat jo sotia edeltävästä rakentamisesta, pääosin funktionalismista. Koristelua edustavat lähinnä laadukkaat materiaalit, julkisivussa on hallitsevana materiaalina pesuterastia, pienissä yksityiskohdissa on käytetty klinkkeriä, metallia, kuparia, puuta ja sokkelissa pesubetonilaattaa. Sisätiloissa ajan piirteitä ovat sivu- ja keskikäytävät, valoisat porrashuoneet, metallirunkoiset porraskaiteet, mosaiikkibetonilattia ja lakatut puuosat, mm. vaneriovet. Julkisivut ovat säilyneet hyvin. Sisätiloissa on säilynyt kiinteää sisustusta.

Vastaava, sotien jälkeinen rakennus on rakennusviraston vuonna 1951 valmistunut kaksikerroksinen toimistorakennus. Betoni-/tiilirunko on roiskerapattu, sokkeli ja pääoven kehys on vuorattu liuske kivellä. Kehystetty pääovi, ikkuna-aukotus ja räystään tehosteväri sekä kulmaan sijoitetun matalan asuinsiiven kehystetty nurkkaikkuna ja monikulmainen ikkuna ovat koulun kanssa samaa sodanjälkeistä suunnittelua, materiaaleja ja käsityötä edustavia rakennuksia. Virastorakennus on säilynyt julkisivuiltaan hyvin.

Ankkuripuiston koulua seurasi vuonna 1961 puistoon valmistunut kirjasto, joka julkisivuiltaan matalana ja horisontaalisena, maisemaan sulautuvana oli 1960-luvun vastaus edeltävän ajan vahvaan vertikaalisuuteen. Runko valettiin teräsbetonista ja julkisivut muurattiin tiilestä. Uutta olikin valesokkelin lisäksi entistä teollisempien materiaalien käyttö, joka näkyy kirjastossa julkisivulevyinä. Katto oli onneksi vielä selkeillä kaadoilla oleva pulpettikatto. Rakennuksen ominaispiirteet, nauhaikkunat ja tiilimuurit ovat monin paikoin peittyneet 2000-luvun alussa teatterin vaatimien muutosten alle, vaikka muutosten muotokieli ja materiaalit noudattavat alkuperäisiä ratkaisuja.

Uusi kaupunginkirjasto valmistui 2004. Sotien jälkeen yleisten julkisivumateriaalien, rappauksen, tiilen, betonin, elementtien ja teollisten materiaalien jälkeen puu palasi julkisen rakentamisen julkisivu- ja runkomateriaaliksi laajemmin 1990-luvulla. Raumalla uusi kirjasto sai puuverhoilun, myös sisällä ja runko-osissa käytettiin paljon puumateriaalia. Julkisivun puun vastineena ovat suuret lasipinnat ja katolla orgaaniset kattoikkunat. Suunnittelussa korostuu paikka ja yhteys ympäristöön.

Vanhimman osan tonttia muodostavat kaksi yksikerroksista, useamman asunnon asuinrakennusta, betonisokkelilla olevat hirsirunkoiset, puuverhoilut rakennukset rakennettiin vuonna 1925. Ne edustavat symmetrisine, erilaisine julkisivuineen monipuolisesti rakennusajan klassismia.

Rakennuskerrostumat, 1920-, 1950-, 1960- ja 2000-luvun rakentaminen

RAKENNUSTAITEELLISESTI ARVOKAS

- Rakennus on edustava tai laadukas esimerkki aikakautensa arkkitehtuurista tai tunnetun suunnittelijan tuotantoa.

Ankkuripuiston koulu-teatteri-Kivipää-Seppä-Osmonen-kirjasto

Y-korttelin vuosina 1951-1961 ja 2004 Kanalin rantaan valmistuneita julkisia rakennuksia ovat suunnitelleet valtakunnallisesti tai paikallisesti hyvin tunnetut arkkitehdit. Uusi kirjasto rakentui arkkitehtuurikilpailun pohjalta. Asuinrakennuksiksi tarkoitettut, kaupungin palvelu- ja kulttuurirakennuksiksi muuttuneet puurakennukset suunnitteli paikallisesti tunnettu rakennusmestari.

Arkkitehtien, Veikko Kyanderin ja Keijo Vallin Ankkuripuiston koulu, Veikko Vallin vanha kirjasto, Martti Välikankaan Kivipää ja Ilmari Lahdelman uusi kirjasto muodostavat edustavan leikkauksen 1950-luvun jälleenrakennuskaudesta moderniin ja edelleen postmoderniin arkkitehtuuriin, johon yhdistyy korttelin alkuperäistä, vanhempaa asuinrakentamista, 1920-luvun klassismia edustavien ja rakennusmestari Virtasen suunnitteleminen Osmonen ja Sepän talojen muodossa. Uutta kirjastoa rakennettaessa kaavassa purettavaksi tuomitut rakennukset säilytettiin ja otettiin osaksi kirjaston itäjulkisivua.

Julkisen rakentamisen kanaalimaisemaan ja erityisesti Ankkuripuiston maisemaan teatterin ja Ankkuripuiston koulun kanssa liittyy lisäksi itäpuolella oleva Karin koulu, jonka puistoon suuntautuvan kiviosan suunnitteli arkkitehti Martti Paalanen.

Y-tontin ja Karin koulun julkiset rakennukset edustavat aikaansa ja ne rakennettiin ilman mitään kokonaissuunnitelmaa useilla eri asemakaavoilla. Vasta kulttuurikeskuksen tontin muodostaminen 1990 asemakaavassa toi alueelle tavoiteltavaa yhtenäisyyttä, jota uusi, arkkitehti Ilmari Lahdelman, suunnittelema sekä rakennettuun ympäristöönsä ja luonnonmaisemaan postmodernismin hengessä hyvin sulautuva ja täydentävä rakennus hyvin edustaa.

Klassismista ja sotien jälkeisestä modernismista postmodernismiin

KAUPUNKIKUVALLISESTI ARVOKAS

- Kohteen sijainti on kaupunkikuvallisesti merkittävä: se on merkittävä osa katu- tai kaupunkinäkömää tai kiintopiste näkyvässä.

Vesikanava, Kanali, korvasi maatuvan merenlahden 1872. Uuden Rauman rakentaminen alkoi vanhan Rauman ja Kanalin länsipuolelle 1896 laaditun asemakaavan mukaisesti. Asemakaavaa laajennettiin 1922, jonka jälkeen nykyisen Y-tontin rakentaminen alkoi hitaasti. Kaupunkikuvallisesti keskeisen ja tärkeän Kanalin varrelle sijoittuu useita kaupungin ja julkisen rakentamisen merkkirakennuksia ja puistoalueita. Kanalin mutkassa olevan Y-tontin, kulttuurikeskuksen julkiset rakennukset, Ankkuripuiston koulu, teatteri, Kivipää ja kirjasto muodostavat kanavamaisemaa hallitsevan näkymän kanavan pohjoispuolelta sekä koillisesta, Kaupungintalon kulmalta, Kauppa- ja Kalliokadun sillalta. Kirjaston korkea, pimeällä valaistu lasiseinä muodostaa näkyvän, modernin päätteen Lyseokadun näkymissä.

Kanali ja julkinen rakentaminen.

Arvoluokitus, A, B ja C

Inventoinnissa on huomioitu inventointialueen kaikki rakennukset ja rakennusvaiheet. Rakennukset tai rakennusosat ovat luokiteltu kolmeen luokkaan, A, B ja C, jossa A on ylin luokitus. Kulttuurihistoriallisten arvojen arvioinnissa on huomioitu rakennusten historialliset ominaispiirteet ja säilyneisyys sekä rakennusten liittyminen ympäristöön ja historiaan.

Korttelin rakennuksista Ankkuripuiston koulu, Kivipää, Seppä, Osmonen ja kirjasto ovat luokiteltu luokkaan A. Luokassa B on vanha kirjasto, jonka muutos teatteriksi on säilyttänyt, mutta myös muuttanut julkisivun ominaispiirteitä.

A. Eryyksen merkittävä rakennus tai rakennusosa. Historiallisesti, rakennushistoriallisesti ja maisemallisesti merkittävä, edustaa piirteiltään selkeästi rakennusaikaansa ja on hyvin säilynyt. Sietää muutoksia vain ominaispiirteet huomioiden. Säilytettävä.

B. Merkittävä rakennus tai rakennusosa. Muutoksista huolimatta kulttuurihistoriallisesti tärkeä osa alueen historiallista kokonaisuutta, rakennusperintöä ja kerrostumia. Sietää muutoksia, säilyneet ominaispiirteet huomioitava. Osa kokonaisuutta, säilyttäminen suositeltavaa.

C. Tavanomainen ja nuorempi rakennus, joka kuuluu alueen kerrokselliseen historiaan. Sietää muutoksia. Säilyttäminen ei välttämätöntä.

Ankkuripuiston koulun ominaispiirteet ja muutoskestävyys

Arvot ja ominaispiirteet:

Kulttuurikeskuksen länsikulmaan sijoittuva Ankkuripuiston koulu on osa kulttuurikeskusta ja kanaalimaisemaa. Kokonaisuudessa 1950-luvun kerrostumaa ja rakentamista edustava rakennus muodostaa myös Karinkoulun ja teatterin kanssa pienemmän, Ankkuripuiston ympärille keskittyneen julkisen rakentamisen ympäristön. Eryyksen koulurakennukset muodostavat hallitsevan ja edustavan elementin Nortamonkadun puisto- ja katumaisemassa. Koulun historia alkaa jo 1920-luvulta, kun ensimmäinen koulurakennus valmistui. Koulukäyttö, nykyisin musiikkiopistona, on jatkunut nykypäiviin saakka. Rakennus sijoittuu kulttuurikeskuksessa alueen reunaan, lähimaisemaa hallitsee etelä- ja länsipuolella kerrostalotontit ja pysäköintialue.

Arkkitehti Veikko Kyanderin ja Rauman kaupunginarkkitehdin Keijo Vallin suunnittelema rakennus edustaa uuden Rauman 1950-luvun sekä sodan jälkeistä korkealaatuista, funktionalismista vaikutteita saanutta rakentamista. Sisustussuunnitelman, värit ja huonekalut, teki Ilmari Tapiovaara. Rakentamista luonnehtii hyvä suunnittelu, taitava ja monipuolinen materiaalinkäyttö ja käsityö. Rakennuksen julkisivujen ominaispiirteet, detaljit ja materiaalit, rappaus, ovet, klinkkerit ja kupariosat ovat säilyneet erittäin hyvin. Vain eteläpuolen siivessä on vähäisiä vaurioita ja osa ikkunoista vaihdettu puu/alumiini-ikkunoihin. Rakennuksen sisätiloissa on säilynyt merkittävässä määrin kiinteää sisustusta, ovia, lattioita, portaita ja listoja. Huonejako on osin muuttunut.

Koulurakennuksen rakennusarvot tulisi huomioida rakennuskohtaisina kaavamerkintöinä, jotka huomioisivat myös sisätilojen kiinteän sisustuksen. Rakennuksen julkisivujen hyvin säilyneet ja alkuperäiset ominaispiirteet, julkisivurappaus, aukotus, ikkunajako, kattomuoto, detaljit, materiaalit ja värit tulee huomioida rakennuksen muutos- ja kunnostussuunnitelmissa. Lähtökohtana tulisi olla rakennusosien

kunnostus, ei uusiminen. Kunnostustöissä tulee käyttää alkuperäisiä tai vastaavia materiaaleja, työtapoja ja värejä. Rakennus kestää muutoksia vain ominaispiirteet huomioiden. Päärakennuksen puisto- ja katujulkisivut tulisi säilyttää pääosin alkuperäisinä. Sisäpihan puolella on mahdollisuuksia. Koulun hallitseva asema kulttuurikeskuksen, Kanalin ja Ankkuripuiston yhteydessä tulee säilyttää.

Koulun rooli kokonaisuudessa:

Ankkuripuiston koulu on osa korttelin, Ankkuripuiston ja Kanalin historiallista maisemaa. Kortteli ja kulttuurikeskus on rakentunut osissa, ei niinkään yhtenäisen suunnitelman mukaan. Ankkuripuiston koulun kulttuuriarvot arvot liittyvät enemmän rakennukseen ja paikan historiaan. Rakennus sijoittuu myös alueen reunalle, jossa muutoksia on tapahtunut jo enemmän, rakennus myös suuntautuu osin Nortamonkadun puolelle kuin Kanalin varteen, joten se olisi toiminnallisesti erotettavissa omaksi tontiksi. Uuden kirjaston rakentaminen on eheyttänyt ja luonut edustavaa kaupunkitilaa erityisesti itä- ja pohjoispuolelle. Työtä voisi jatkaa pysäköintialueen osalta, nyt pysäköintialue muodostaa takapihamaisen alueen rakennusten yhteydessä.

Muutoskestävyys:

Julkisivut kestävät osin muutoksia vain ominaispiirteet huomioiden. Rakennuksen pohjoiseen, puistoon ja kanaalimaisemaan kuuluva pääjulkisivu ja katujulkisivu tulisi säilyttää alkuperäisessä asussa. Muutoskestävyyttä on jossain määrin eteläpuolella, sisäpihalla ja siipiosassa, joiden puolella kaupunkikuva on merkittävästi uudistunut. Sisätiloissa salia, luokahuoneita ja osin yläauloja on jo muokattu. Niihin ei liity merkittävää kiinteää sisustusta, ne kestävät muutoksia. Hyvin säilyneiden aulatilojen ja portaikkojen tilat ja kiinteä sisustus tulee huomioida suunnitelmissa. Rakennus on rakennettu koulukäyttöön, jossa se on ollut yli 60 vuotta. Uuden käyttötavan lähtökohtana tulisi olla nykyisten tilojen hyödyntäminen.

6. Lähteet

Kartat:

Maanmittaushallituksen uudistusarkisto, A91:5/1-33 Rauman kaupunki; Tiluskartta ja selitys 1838 KA.

Maanmittaushallituksen uudistusarkisto, A91:5/35-36 Rauman kaupunki, Asemakaavakartta (1864-1864): Tiedosto 1

Senaatin kartasto 1903, XVI 12 [Rauma] Maanmittaushallituksen historiallinen kartta-arkisto, KA 2. kaupunginosan asemakaavan laajennus ja päivitys, Harald Andersin 1922, Rauman kaupunki/kaavoitus

Asemakaavamuutokset 2018, 2003, 1990 kartat ja aineisto, Rauman kaupunki

Kirjallisuus ja selvitykset:

Aunola Reino, Rauman kauppaoppilaitosten tie suuriruhtinaanmaan ajoista nykyaikaan

Uola Mikko, Asioimis- ja tavarantoimitusliikettä Rauman satamassa: aktiebolaget Grundström & Heinrichs osakeyhtiö: raumalainen satamayhtiö 1897-1997, Rauma 1997

Rauman keskustaajaman kulttuuriympäristöselvitys, Pekka Piiparinen 2014, Satakunnan Museo.

Kirsi Niukko ja Olli Joukio, Vanhan Rauman maailmanperintökohteen suoja-alueen rakennusinventointi 2013

Heino Ulla, Idylliä ja tehokkuutta 1875-2000, Pori 2002

Rakennusperintö ja paikallisuus, ajallinen kerrostuma suunnittelun lähtökohtana Raumalla, Arkkitehtuurin osasto/Arkkitehtuurin historian ja teorian laitos, toim. Sirkka Köykkä, TTKK2000

Ankkuripuiston koulu, peruskuntoarvio, Heikki Malmsten 2000

Arkistot:

Rakennusten pää- ja muutospirustuksia, Rakennusvalvonnan arkisto ja Tilapalveluiden arkisto, Rauman kaupunki.

Digitaaliaineisto:

www.sepantalo.fi

Viistokuva 1980-luvulta, Rauman kaupunki

Nykykuvat:

Jari Heiskanen

Vanhat kuvat:

Rauman museon kuva-arkisto

Historialliset ilmakuvat MML2023

Rauman karttapalvelu, orto- ja ilmakuva

Informantit: Minna Linnala, Leena Joki-Korpela, Leena Karlsson, Jouni Mäkinen ja Noora Jokinen