



VANHA-LAHDEN MAISEMASELVITYS

4.10.2011



o ain Raum Tekninen virasto, kaavoitus



VANHA-LAHDEN MAISEMASELVITYS

4.10.2011

Työryhmä:

Rauman kaupunki

Juha Eskolin
Outi Virola
Mervi Tammi
Jouni Mäkinen
Leena Joki-Korpela

WSP Finland Oy

Marjo Saukkonen
Arto Kaituri

JOHDANTO

Vanha-Lahden selvitystyön tavoitteena on ollut laatia maisemaselvitys ja herkkystarkastelu alueen kaavoitustyön pohjaksi. Alueeseen kohdistuu kaupunkirakenteen laajentamispaineita. Työssä on selvitetty, miten Vanha-Lahden alueet soveltuvat maisemarakenteen ja maisemakuvan kannalta rakentamiseen.

Työtä ohjasi Rauman kaupungilta työryhmä, johon kuuluivat kaupunkisuunnittelupäällikkö Juha Eskolin sekä kaavoitusarkkitehdit Outi Virola, Mervi Tammi, Jouni Mäkinen ja Leena Joki-Korpela. Selvitystyön laatimisesta on vastannut WSP Finland Oy:ssä projektipäällikkö, maisema-arkkitehti/insinööri Marjo Saukkonen. Laadunvalvojana on toiminut yksikönpäällikkö, maisema-arkkitehti Arto Kaituri.

Vanha-Lahden maisemaselvitys koskee Rauman kaupungin Vanha-Lahden aluetta, joka sijoittuu Merirauman ja Haapasaaren väliin merenrantavyöhykkeelle. Salinkedonlahden pohjoisrannan noin kahden kilometrin pituinen rakennettu rantakaistale rajautuu selvitysalueen ulkopuolelle. Pohjoisosassa rajausta myötäilee rantaviivaa Rokinnokalta Nurmenlahdelle. Vanha-Lahden selvitysalueeseen kuuluu metsä-, kallio- ja ranta-alueita sekä asuinalueita.

Vanha-Lahden alue on nykytilassaan pääasiassa metsää. Selvitysalueen keskiosassa Haapasaarentien varrella on vuosikymmenien aikana melko vapaasti rakentunut pien-

taloalue. Rantarakentaminen on vähäistä. Vanha-Lahden arvokkaimmat kokonaisuudet ovat alueen eteläosassa sijaitseva maakunnallisesti arvokas Vanha-lahden kartano peltolineen ja keskiosassa sijaitseva geologisesti arvokas Kokkovuoren kallioalue.

Selvitystyössä on laadittu Vanha-Lahden alueesta maisema-analyysi, joka käsittää maisemarakenteen ja maisemakuvallisen tarkastelun. Maisema-analyysin pohjalta on laadittu sietokykytarkastelu, jossa määritellään kukin osa-alueen soveltuvuus rakentamisalueeksi ja muihin toimintoihin. Maiseman sietokyky on jaettu neljään luokkaan: hyvin muutoksia kestävät alueet, muutoksia kestävät alueet, erityisesti säilytettäväksi suositeltavat alueet ja ehdottomasti säilytettävät alueet.

Raportin ensimmäisessä luvussa käydään läpi maisemaselvityksen lähtökohdat, tavoitteet ja menetelmät. Toisessa luvussa käsitellään Vanha-Lahden alueen suhdetta Rauman kaupunkirakenteeseen. Kolmas luku sisältää Vanha-Lahden alueen nykytilan analyysin, johon kuuluvat maiseman historiaa, maisemarakennetta ja sen ominaispiirteitä, rakennettua ympäristöä, maisemakuvaa ja maiseman arvoja käsittelevät alaluvut. Neljännessä luvussa käsitellään maiseman arvoja ja viidennessä luvussa esitetään johtopäätöksen ja maankäyttösuositukset herkkyyssuokittain.

SISÄLLYSLUETTELO

JOHDANTO

1. SELVITYKSEN LÄHTÖKOHDAT, TAVOITTEET JA MENETELMÄT

2. VANHA-LAHTI RAUMAN KAUPUNKI- RAKENTEESSA

2.1 Selvitysalue

2.2 Vanha-Lahden sijoittuminen kaupunki-
rakenteessa

3. VANHA-LAHDEN ALUEEN NYKYTILAN ANALYYSI

2.1 Maiseman historiaa

2.2 Maisemarakenne

2.2.1 Maiseman ominaispiirteet

2.2.2 Maa- ja kallioperä

2.2.3 Maaston topografia

2.2.4 Vesiolosuhteet

2.2.5 Kasvillisuus ja eläimistö

2.3 Rakennettu ympäristö

2.4 Maisemakuva

4. MAISEMAN ARVOT

4.1 Arvottamisen perustaa – kriteeristö

4.2 Vanha-Lahden maiseman arvot

5. JOHTOPÄÄTÖKSET JA MAANKÄYTTÖSUOSITUKSET

5.1 Hyvin muutoksia kestävä alueet

5.2 Muutoksia kestävä alueet

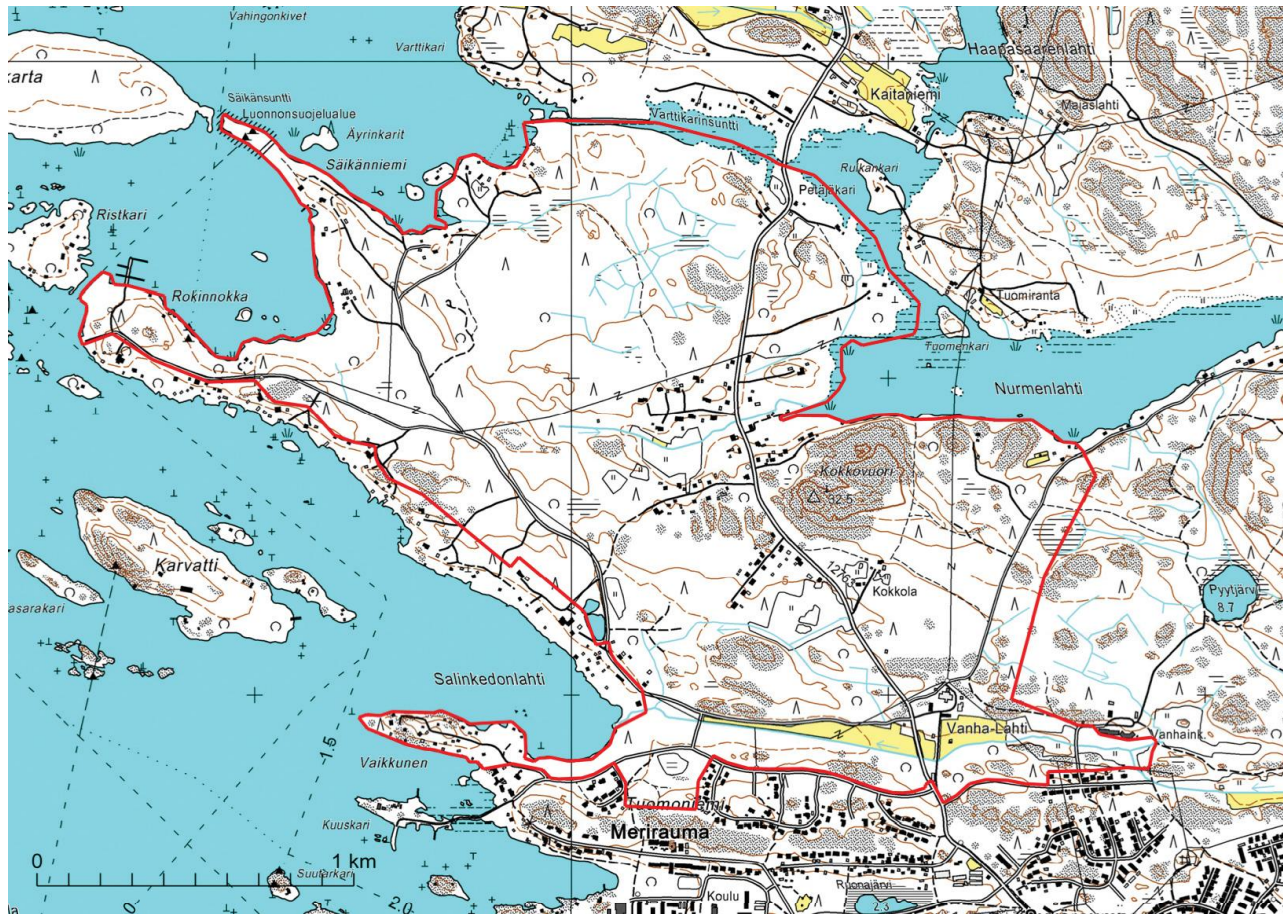
5.3 Eryteisesti säilytettäväksi suositeltavat alueet

5.4 Ehdottomasti säilytettävät alueet

KÄSITTEET

LÄHTEET

1 SELVITYKSEN LÄHTÖKOHDAT, TAVOITTEET JA MENETELMÄT



Kuva 1. Vanha-Lahden maisemaselvitysalueen (3,57 km²) rajaus.

Selvitysalue kattaa Vanha-Lahden alueen, jonka rajaus on esitetty kuvan 1 kartalla. Pinta-alaltaan 3,57 km²:n suuruinen selvitysalue rajautuu etelässä Meri-Rauman alueeseen. Selvitysalueeseen kuuluu etelässä Vanha-lahden kartanoalue peltoineen. Salinkedonlahden pohjoisrannan noin kahden kilometrin pituinen rakennettu rantakaistale rajautuu selvitysalueen ulkopuolelle. Pohjoisosassa rajaus myötäilee rantaviivaa Rokinnokalta Nurmenlahdelle. Selvitysalueeseen kuuluu metsä-, kallio- ja ranta-alueita, Vanha-Lahden kartanoympäristö peltoineen sekä asuin-alueita.

Maisemaselvitys on laadittu Vanha-Lahden kaavoitustyön pohjaksi Rauman kaupungin Teknisen toimen tilauksesta. Vanha-Lahden selvitystyön tavoitteena on ollut laatia maisemaselvitys ja herkkyytarkastelu alueen kaavoitustyötä varten. Työssä on selvitetty, mitkä Vanha-Lahden alueet ovat maisemarakenteen ja maisemakuvan kannalta suosituimpia rakentamiseen.

Maisemaselvitys perustuu kevään ja kesän 2011 aikana tehtyihin kartta- ja ilmakuvatarkasteluihin, maastokäynteihin ja aiempiin inventointeihin ja selvityksiin sekä viranomaisten tietokantoihin, joista on koostettu yhteenveto tähän maisemaselvitykseen. Raporttiin ja sen karttoihin on koottu alueen maankäytön suunnittelussa huomioitavat maisemalliset ja kulttuurihistorialliset lähtökohdat ja reunaehdot.

2 VANHA-LAHTI RAUMAN KAUPUNKIRAKENTEESSA

2.1 SELVITYSALUE

Vanha-Lahti (3,57 km²) sijaitsee Satakunnan rannikkoseudulla, joka on osa Lounaismaan maisemamaakuntaa. Vanha-Lahden alueen maisema on pienpiirteistä ja vaihtelevaa kallioista moreeniasta. Avokallioita on runsaasti. Suuri osa pinta-alasta on metsää. Alue kuuluu eteläboreaaliseen havumetsävyöhykkeeseen. Metsätyyppi vaihtelee karuhkosta puolukkatyyppin männiköstä tuoreisiin mustikkatyyppin kuusisekametsiin. Ainoat avoimet peltoalueet sijaitsevat alueen eteläreunassa. Laajin ja tärkein mantereella oleva avoin maisematila on itä-länsisuuntainen Vanha-Lahden kartanon peltoalue, mutta Vanha-Lahden ranta-alueilla on useita huomionarvoisia vesimaiseman tiloja. Asutus on keskittynyt Haapasaarentien varteen selvitysalueen keskiosaan. Lisäksi ranta-alueilla on joitakin ympärivuotisessa käytössä olevia asuinrakennuksia sekä kesämökkejä.



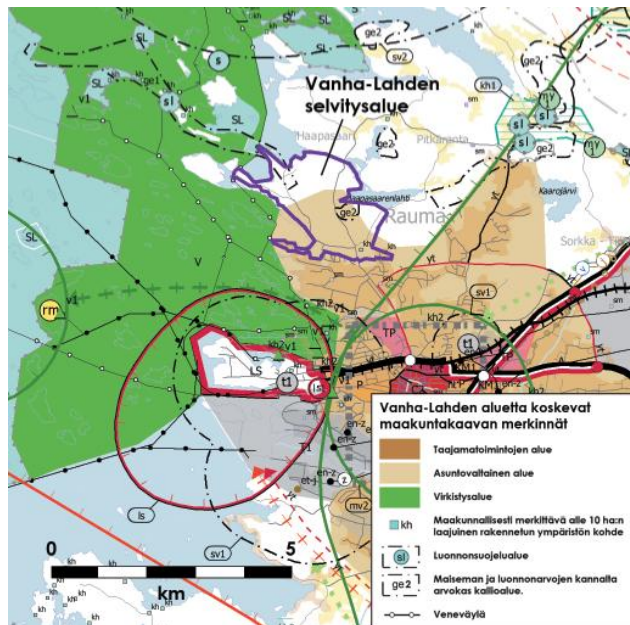
Kuva 2. Vuoden 2007 metsäortokuva Vanha-Lahden alueelta.

2.2 VANHA-LAHDEN SIOITTUMINEN KAUPUNKIRAKENTEESSA

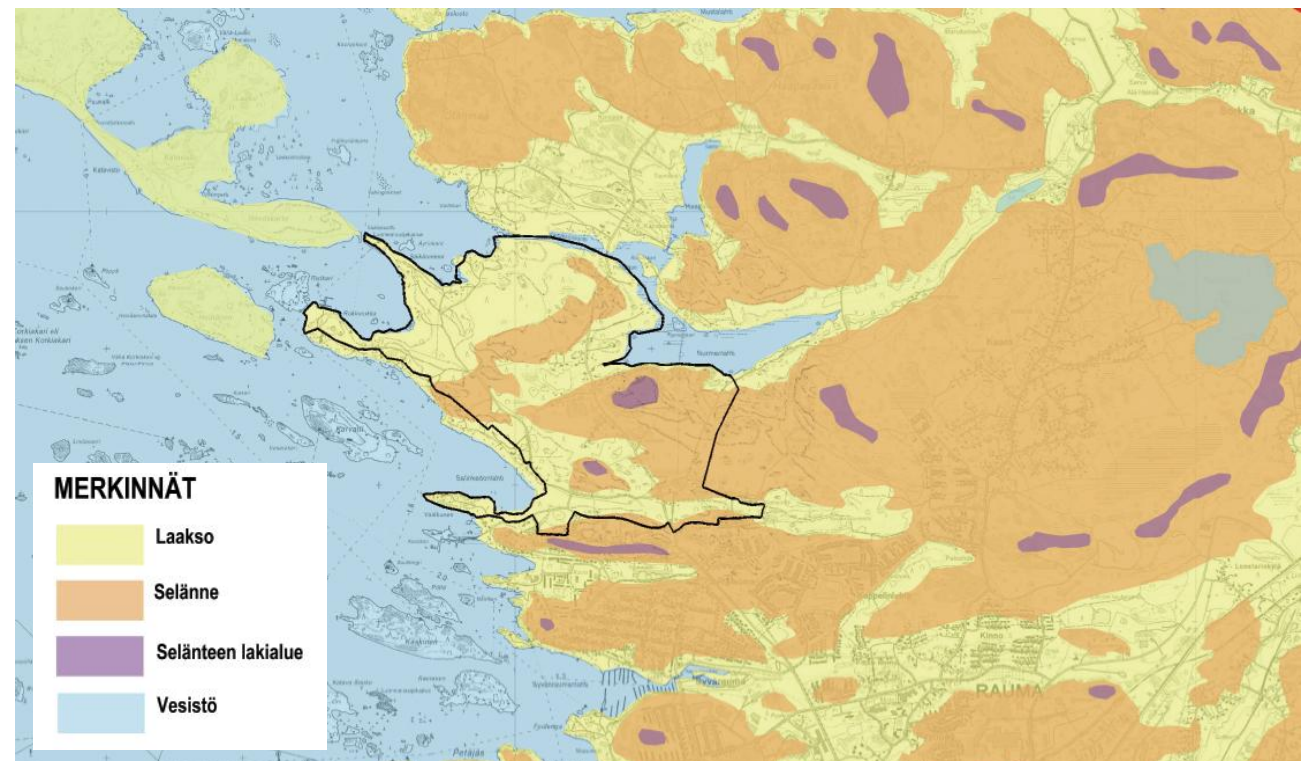
Vanha-Lahti sijaitsee Rauman kaupunkikeskustan ja Merirauman pohjoispuolella varsinaisen tiiviin kaupunkirakenteen ulkopuolella. Alue on suurelta osin metsämaata. Ympärivuotinen asutus keskittyy Haapasäärentien varteen Vanha-Lahden alueen keskiosaan. Rantavyöhykkeellä on hieman ympärivuotista asutusta ja kesäasuntoja.

Maakuntakaavassa alue on osoitettu eteläosastaan asuntopolttaiseksi alueeksi tiiviimmän kaupunkirakenteen jäädessä sen eteläpuolelle. Maakuntakaavakarttaan on merkitty Kokkovuori maiseman ja luonnonarvojen kannalta arvokkaana kallioalueena (ge2). Vanha-Lahden kartanoympäristö on maakunnallisesti merkittävä alle 10 he-

taarin laajuinen rakennetun ympäristön kohde (kh). Lisäksi Vanha-Lahden alueen luoteisosassa on yksityisellä maalla Säikänniemen luonnonsuojelualue, joka on merkitty maakuntakaavaan Rauman saariston (FI0200073) Natura 2000 -alueeseen kuuluvana osana (sl).

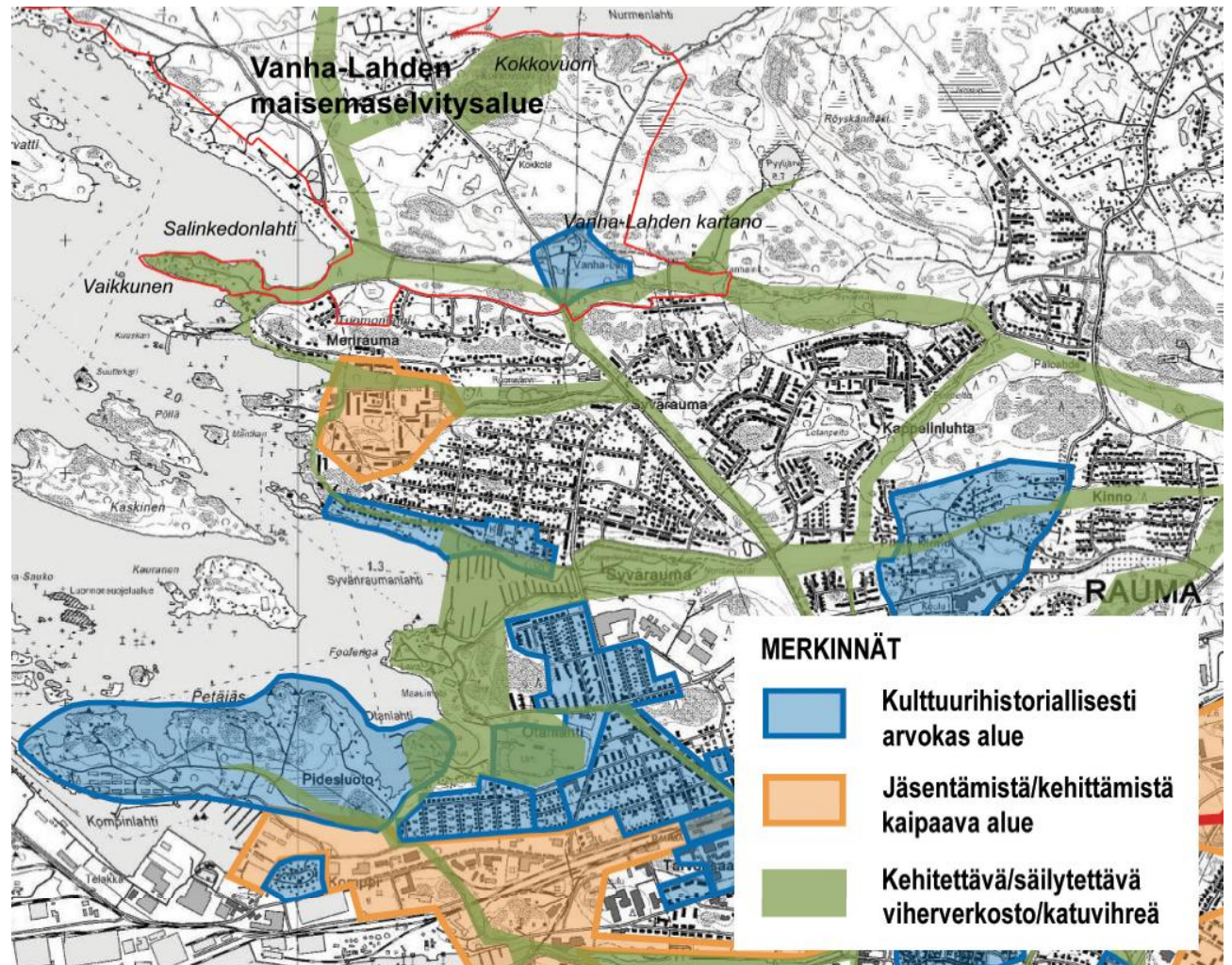


Kuva 3. Ote Satakunnan maakuntakaavasta.



Kuva 4. Rauman yleiskaavan maisemarakennekaavio.

Rauman kaupungin yleiskaavassa on tarkastelut Vanha-Lahden aluetta kaupunkikuvan ja viheralueverkoston kanalta. Vanha-Lahden eteläosaan on osoitettu kehitettäväksi ja säilytettäväksi itä-länsisuuntainen viheryhteys mantee-reelta Salinkedonlahdelle ja Vaikkuseen. Salinkedonlahdelta lähtee viheryhteys pohjoiseen ja Kokkovuorelle.



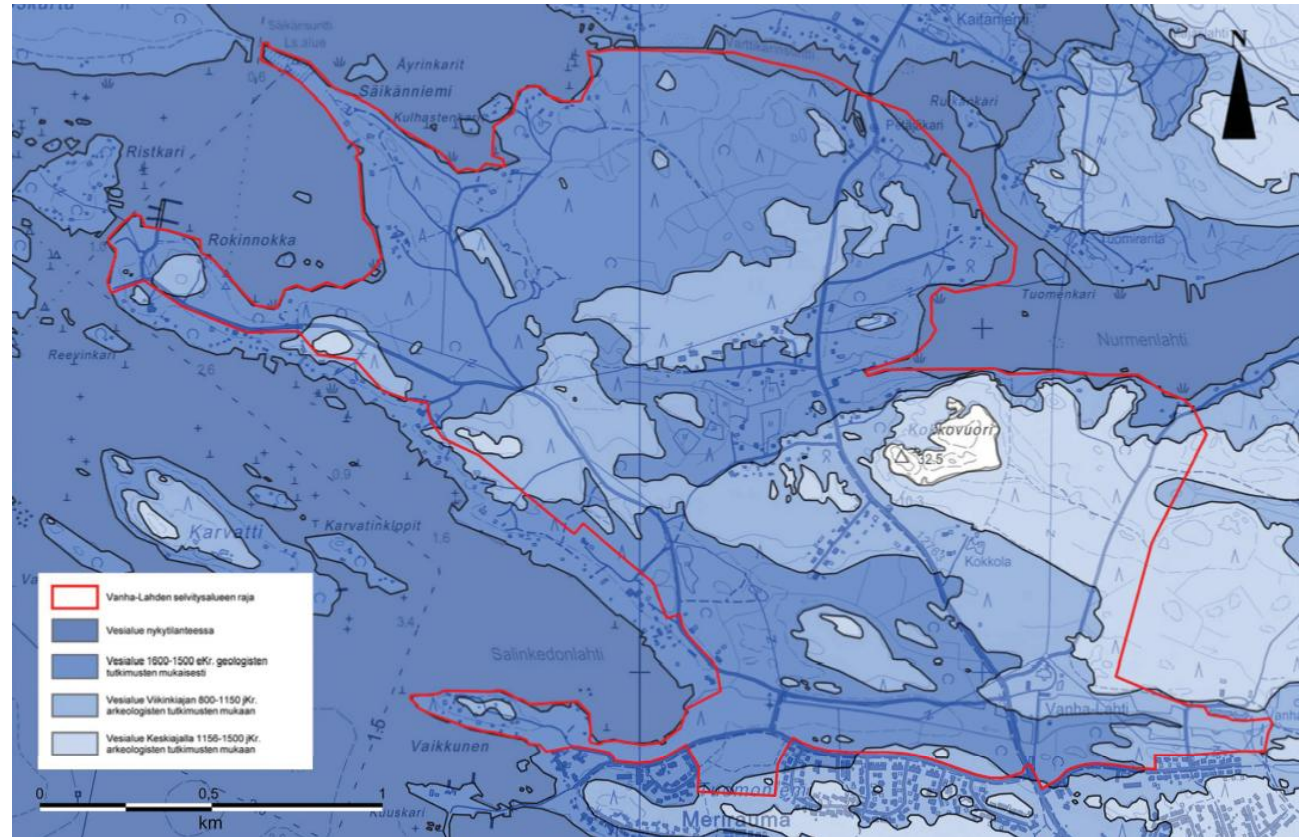
Kuva 5. Ote Rauman yleiskaavan keskustan kaupunkikuvaa ja viherverkostoa koskeva tarkastelusta.

3 VANHA-LAHDEN ALUEEN NYKYTILAN ANALYYSI

3.1 MAISEMAN HISTORIAA

Vanha-Lahden nykymaiseman historia alkaa ajalta, jolloin mannerjää muokkasi maa- ja kallioperää painaen samalla maankuorta painollaan. Jään vetäytyessä ja sulaessa alue oli merenpinnan alle vielä vuosituhsia. Itämeri saavutti nykyisen olemuksensa noin 2000 vuotta sitten, jonka jälkeen maankohoaminen on muokannut rantaviivaa. Rauman seudulla ranta nousee jääkaudelta jäljiltä 60-70 cm sadassa vuodessa. Muutos on havaittavissa ihmisen elinajan aikana havaittavissa, mutta sen merkitys alueen maiseman muutoksissa tulee esiin satojen ja tuhansien vuosien aikana.

Kiukaisten kulttuurin aikaan 2000–1500 eKr. rannan korkeuden on arvioitu olleen noin 31 metriä merenpinnasta. Tuolloin vain Kokkovuoren korkein kohta on pistänyt esiin vedestä ja samalla meri on huuhtonut kallion lakea. Vuosien 1500–1000 eKr. välillä, jolloin Lapin Sammallahdenmäelle rakennettiin suuret hautarauniot, merenpinnan on arvioitu arkeologisten tutkimusten mukaan olleen noin 25–28 metriä nykyistä korkeammalla. Geologisen tutkimuksen mukaan merenpinnan taas on arvioitu olleen 1600–1500 eKr. vain 20 metriä korkeammalla nykyisestä. Olipa kumpi tahansa arvio tarkempi, Vanha-Lahden alueesta merenpinnan yläpuolella on ollut vain Kokkovuoren lakialue.



Kuva 6. Itämeren vaiheet Vanha-Lahden alueella.

Viikinkiajalla 800–1150 jKr. Kokkovuoren lisäksi Vanha-Lahden alueen korkeimmat kalliomäet paljastuivat merenpinnan ollessa noin 10 metriä nykyistä korkeammalla. Samaan tapaan kuin Kokkovuorensakin lakialueen, meri huuhtoi tuolloin kalliot puhtaiksi irtonaisesta maa-aineksesta. Keskiajalla 1156–1500 jKr. sivun 16 kuvassa 12 esitetyt Vanha-Lahden kallio- ja moreeniselänteet olivat jo merenpinnan yläpuolella merenpinnan ollessa noin 5 metriä nykyistä korkeammalla.

1500-luvulla, kun Raumasta oli kehittynyt jo huomattava satamakaupunki, Vanha-Lahti oli vielä asuimaton alue. Varsinainen alueen kulttuuriympäristön kehitys ja ihmisvaikutus alkoivat alueella, kun kamreeri Michel von Jordan alueen palkkioksi kuninkaan rahoittamisesta ja sotapalveluksistaan 30-vuotisessa sodassa (1618-1648). Sodassa ansioituneet aatelismiehet saivat korvaukseksi läänitettyjä maa-alueita, joilta he saivat koota itselleen verot. Jordan sai Rauman ympäristössä olevien tilojen veronkanto-oikeuden ja perusti pian Lahden säterin, nykyisen Vanha-Lahden kartanon.

Vanha-Lahden kartanoon kuuluu Rauman kaupungin Lahden kylässä neljä tilaa. Kauppaan kuului 261 hehtaaria maata ja 246 hehtaaria vesialueita sekä päätillalla sijaitsevat kartanorakennukset.

Vanha-Lahden kartanon pihapiiri rakennuksineen ja puukujanteineen kuuluu Satakunnan maakuntakaavassa esitettyihin maakunnallisesti arvokkaisiin kohteisiin (kh 684045, Vanha-Lahden kartano).

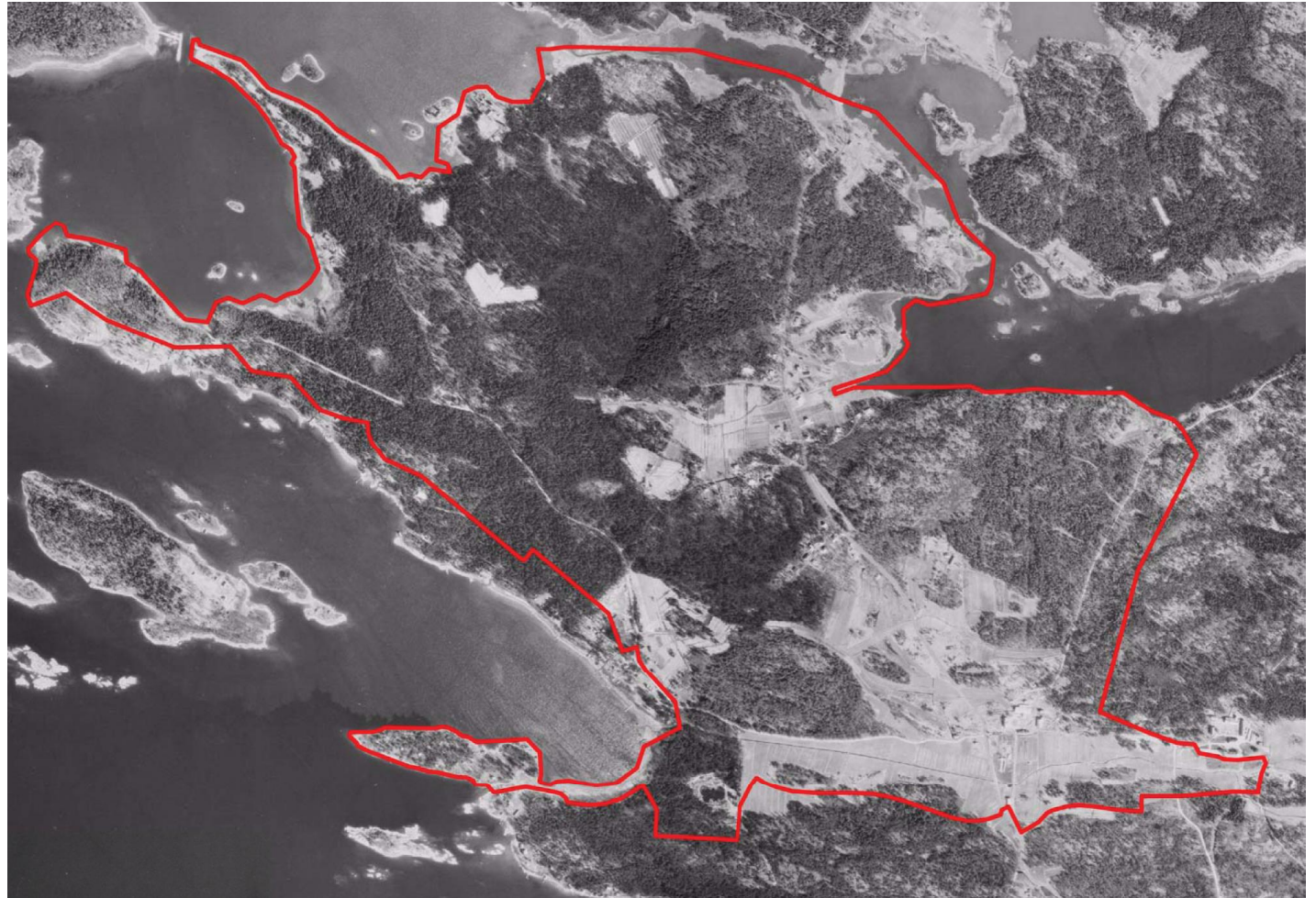


Kuva 7. Vanha-Lahden alue 1903. 1900-luvun alun pellot säilivät alueella avoimina pitkään. Vielä vuoden 1965 ortokuvassa on havaittavissa sama peltoalueet. (Lähde: Tunteaton saaristo - Selkämeren saariston eletty maisema 2006)

)

Vanha-Lahden muu rakentaminen alkoi 1900-luvun puolivälin paikkeilla sotien jälkeen, jolloin Haapasaarentien varteen ilmestyivät ensimmäiset asuinrakennukset. Haapasaarentie lienee rakennettu tieyhteydeksi Vanha-Lahden pohjoispuolella Haapasaaren kylässä sijaitsevalle Haapasaaren kartanolle, joka rakennettiin 1801.

Ensimmäiset Haapasaarentien varren omakotitalot on rakennettu arviolta jo 1940-luvulla. 1950-luvulla Vanha-Lahden keski-osassa Kokkovuoren kupeessa lienee ollut jo useamman rakennuksen rykelmä. Myös rannalle on ilmaantunut rakennuksia. Ortokuvatarkastelun perusteella vuosien 1965 ja 2005 välillä alueelle on rakennettu lisää tasaisesti siten, että uudemmat asuintalot on rakennettu aiempia kauemmas Haapasaarentiestä Latokarintien, Kokkovuorentien ja Santapohjantien päähän olemassa olevan asutuksen jatkeeksi. Rakentaminen jatkuu edelleen ja katujen päissä on rakenteilla uusia omakotitaloja.

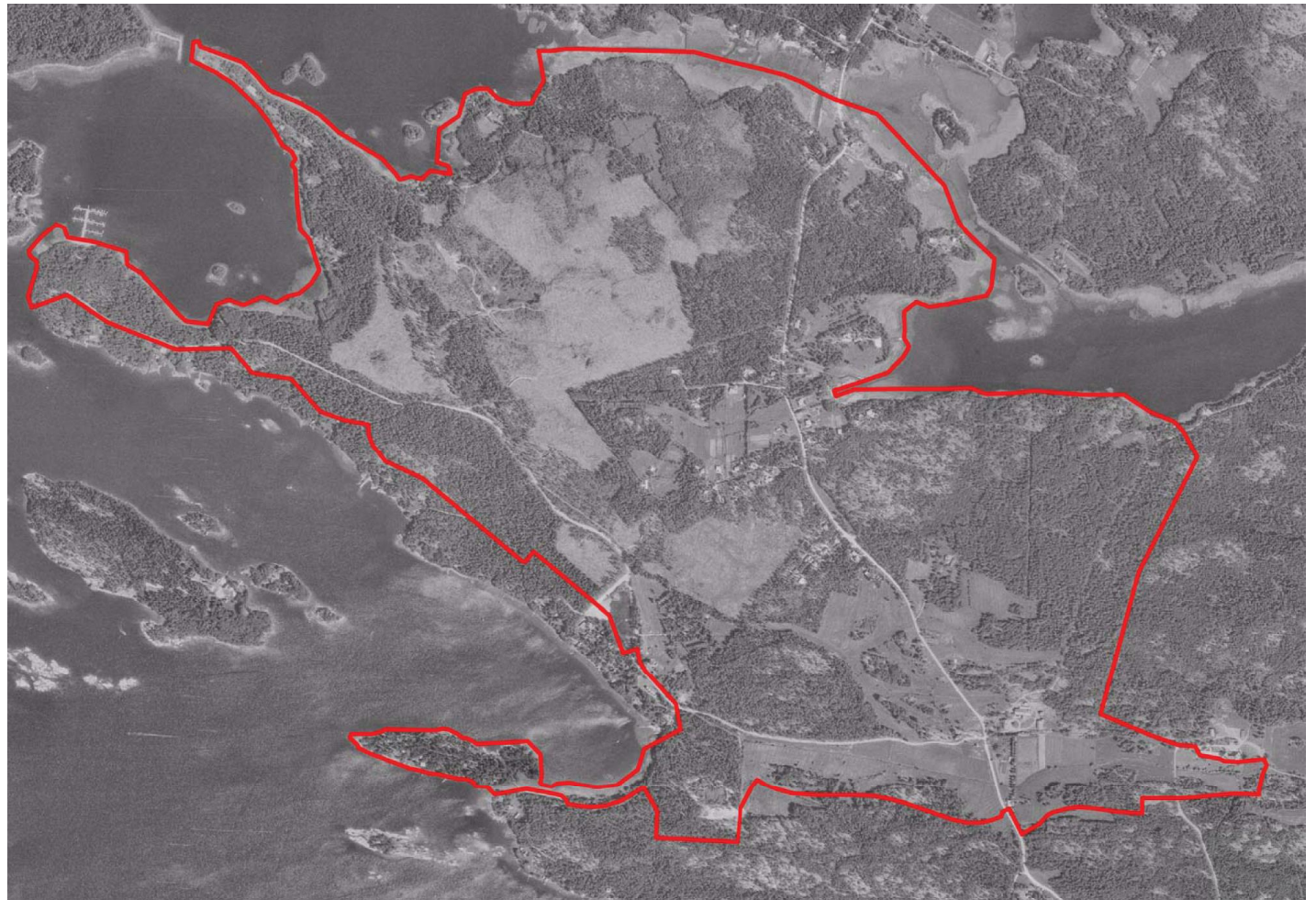


Kuvat 8. Vanha-Lahden ortokuva vuodelta 1965.

Vielä vuoden 1977 ortokuvassa on havaittavissa vanhat peltoalueet, jotka olivat viljelyksessä jo 1900-luvun alussa (Kuva 7, visu 11). Pohjoisosan laajemmat avoimet alueet eivät ole peltoja vaan metsäaukkoja. Samoin Hakalantien ja Santapohjantien väliin muodostunut aukko on syntynyt metsänhakuun seurauksena.

Haapasaarentien varren asuinalue on edelleen hyvin kylämäinen rakennusten ryhmittäessä peltoalueen reunoille. Alueen keskellä olevat pellot muodostavat avoimen maisematailan, joka aukeaa Nurmenlahdelle.

Rokinnokalle ovat ilmestyneet laiturit. Merenrantaan sen sijaan ei näytä ilmaanutneen uutta rakentamiseta sietten vuoden 1965.



Kuva 9. Vanha-Lahden ortokuva vuodelta 1977.

Vuoden 1987 ortokuvassa edellisen vaiheen metsänhakualueet ovat alkaneet kasvaa uutta puustoa. Vaikuttaa sille, että samalla on luovuttu pohjoisosan pienten peltotilk-
kujen viljelystä. Myös Haapasaarentien var-
ren asuinalueen pellot ovat umpeutumassa.
Avointa näkymää ja maisemakuvallista yh-
teyttä Nurmenlahdelle ei enää ole.

Myös Vanha-Lahden kartanon peltoalueet
ovat pienentyneet voimakkaasti kymmenen
vuoden aikana. Kokkovuoren eteläpuolella ja
kartanon pihapiirin väliin jäivät pellot ovat
umpeutuneen kokonaan ja alueelle on raken-
nettu asuinrakennuksia. Myös kartanon Ha-
pasaarentien länsipuolella olevat peltoalueet
ovat pienentyneet ja jäljellä on kaksi erillistä
peltoaluetta, joista toinen Santapohjatie-
nin asuinalueen eteläpuolella ja toinen nykyisin-
kin viljelyksessä oleva kapea peltosaareke
Vanha-Lahden eteläosassa.

Ilahduttavaa on, että merenrantavyöhyke on
säilynyt edelleen lähes vuoden 1965 tilassa
eikä sinne ole rakennettu.



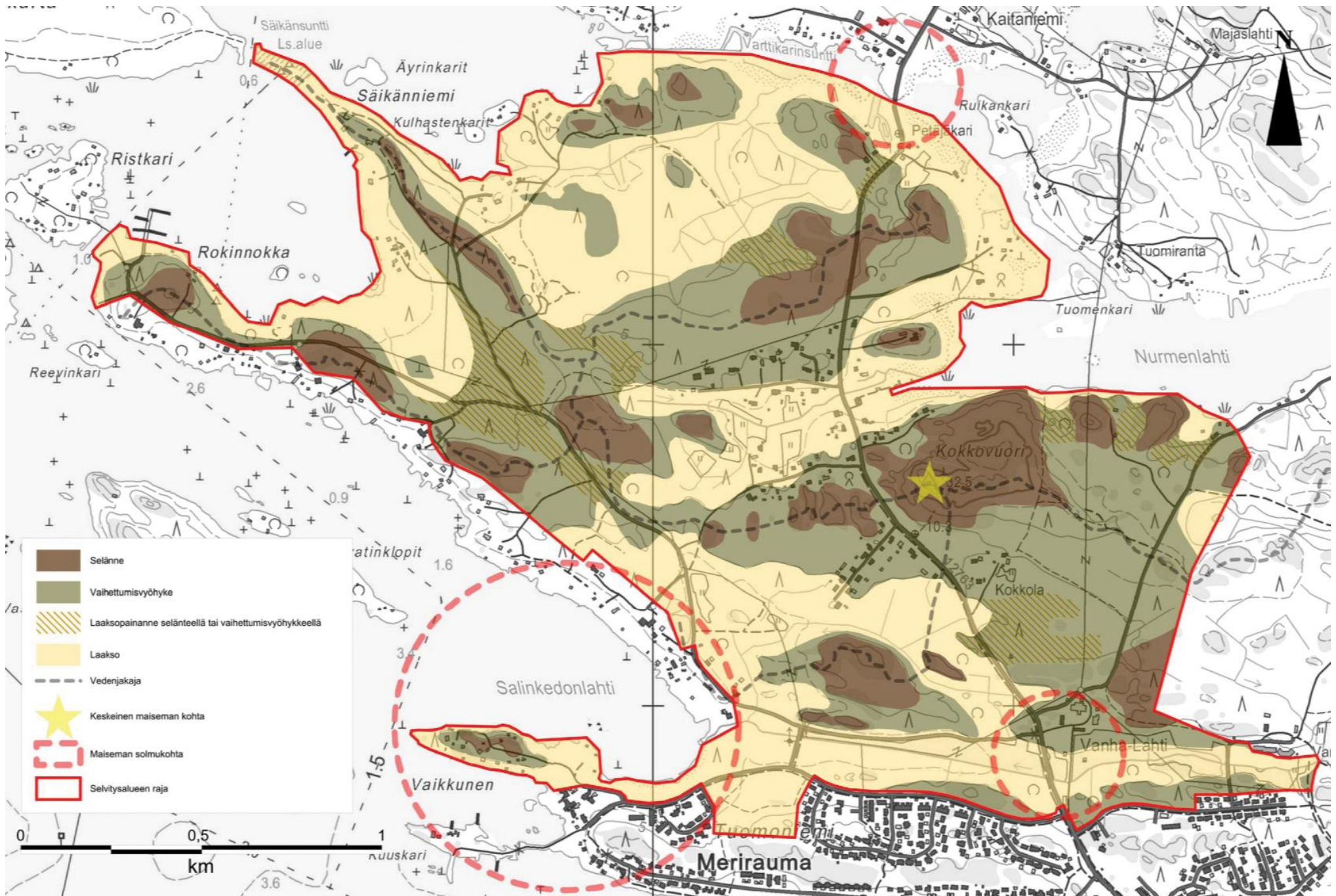
Kuva 10. Vanha-Lahden ortokuva vuodelta 1987.

Vuoden 2007 ortokuvassa vuoden 1977 metsäaukot ovat umpeutuneet jo kunnolla. Ainoat pellot sijaitsevat Vanha-Lahden kartanon eteläpuolella olevalla itä-länsisuuntaisella alueella. Siellä täällä on havaittavissa pienempiä peltotilkkuja. Latokarintien pohjoispuolella ja Nurmenlahdelle etelästä johtavan Nurmentien länsipuolelle on ilmaantunut hakkuualueet.

Haapasaarentien varren asuinalue on luonteeltaan täysin erilainen kuin se oli vielä vuonna 1977. Kyläilmeestä ei ole jäljellä mitään. Alueen avoimet peltoalueet ovat umpeutuneet. Rakennusten, puutarhojen ja pienten metsiköiden välissä on siellä täällä pieniä peltoja. Alueesta on muotoutunut vuosikymmenten saatosta mosaiikkimainen asuinalue. Alunperin kylä- ja tilusteina olleet Latokarintie, Hakalantie, Kokkovuorentie ja Santapohjantie ovat muuttuneet asuinkaduiksi, joiden varrelle rakennukset ovat ryhmittyneet.



Kuva 11. Vanha-Lahden ortokuva vuodelta 2007.



3.2 MAISEMARAKENNE

3.2.1 Maiseman ominaispiirteet

Vanha-Lahden maisema on pienpiirteistä ja vaihtelevaa. Maisemarakenteen rungon muodostavat metsä- ja kallioselänteet, jotka ovat maastossa selkeästi hahmotettavissa. Kalliot ovat vedenhuuhtomia. Alueen maaperä on karua ja viljelykseen soveltuvia maita on vähän. Ainoa viljelyksessä oleva Vanha-Lahden kartanon peltoalue sijoittuu kapeaan laaksopainanteeseen kallioselänteiden väliin. Peltoalue reunavyöhykkeineen muodostaa tärkeän ja monipuolisen, potentiaalia sisältävän viheryhteyden sisämaasta merelle, Salinkedonlahdelle ja Vaikkuseen. Toinen laaksopainanne, joka avautuu Nurmenlahdelle, sijaitsee Haapasaarentien asuinalueella Kokkovuoren pohjoispuolella. Soita ei ole.

Merenrantaviiva on monimuotoinen. Rannikon saaret ovat tärkeä osa vesimaisemaa, vaikka eivät kuulukaan selvitysalueeseen. Ruovikkoiset lahdet sijoittuvat mereen työntyvien niemiin, Vaikkusen, Rokinnokan ja Säikänniemen väliin. Merenlahti kuroutuu kapeaksi salmeksi ruovikkoisessa ja kapeassa Varttikarinsuntissa kiertyen Vanha-Lahden alueen pohjois- ja koillispuolitse ja avautuen Tuomenkarin jälkeen jälleen avoimemmaksi Nurmenlahden vesialueeksi.



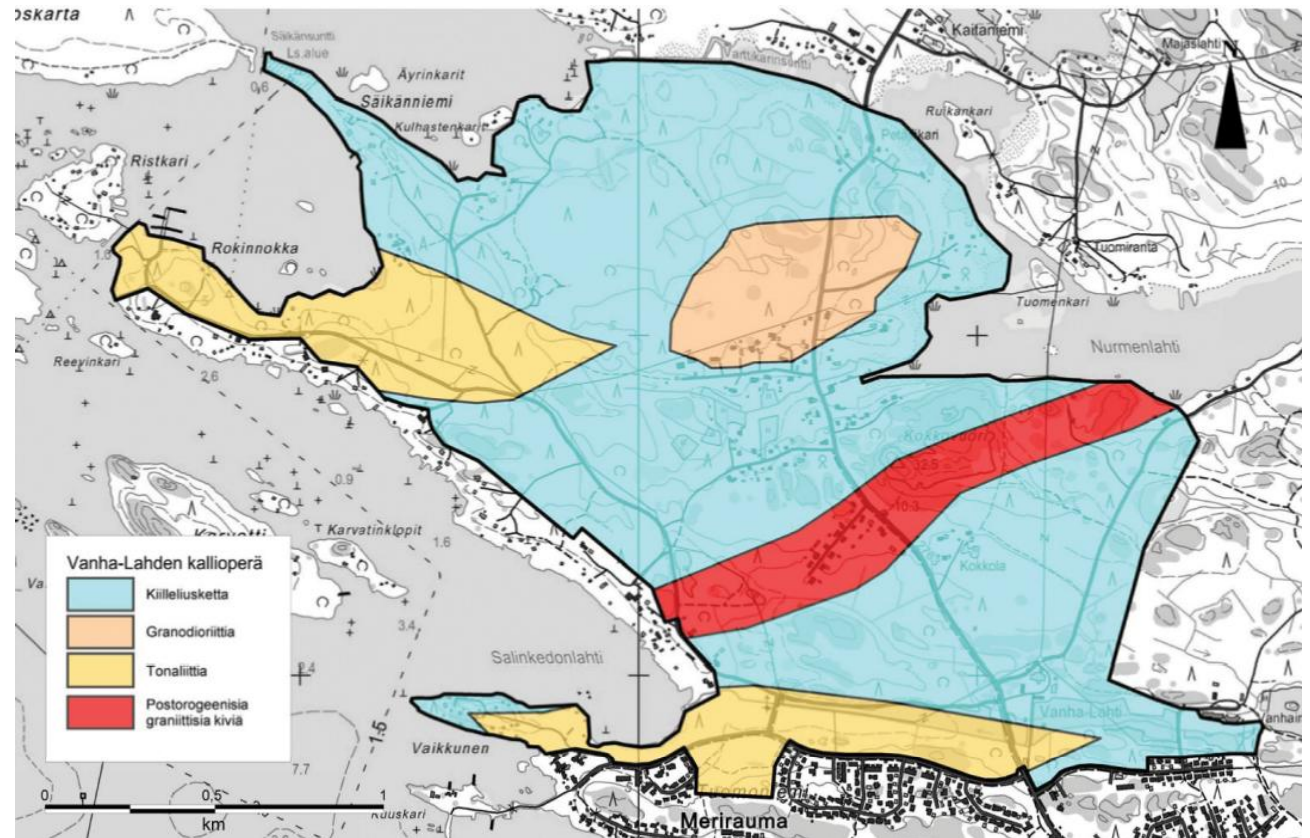
Kuva 13. Näkymä Vanha-Lahden kartanon suuntaan peltoalueelle Tuomoniementieltä kuvattuna.

Kuva 12. Vanha-Lahden maisemarakenne.

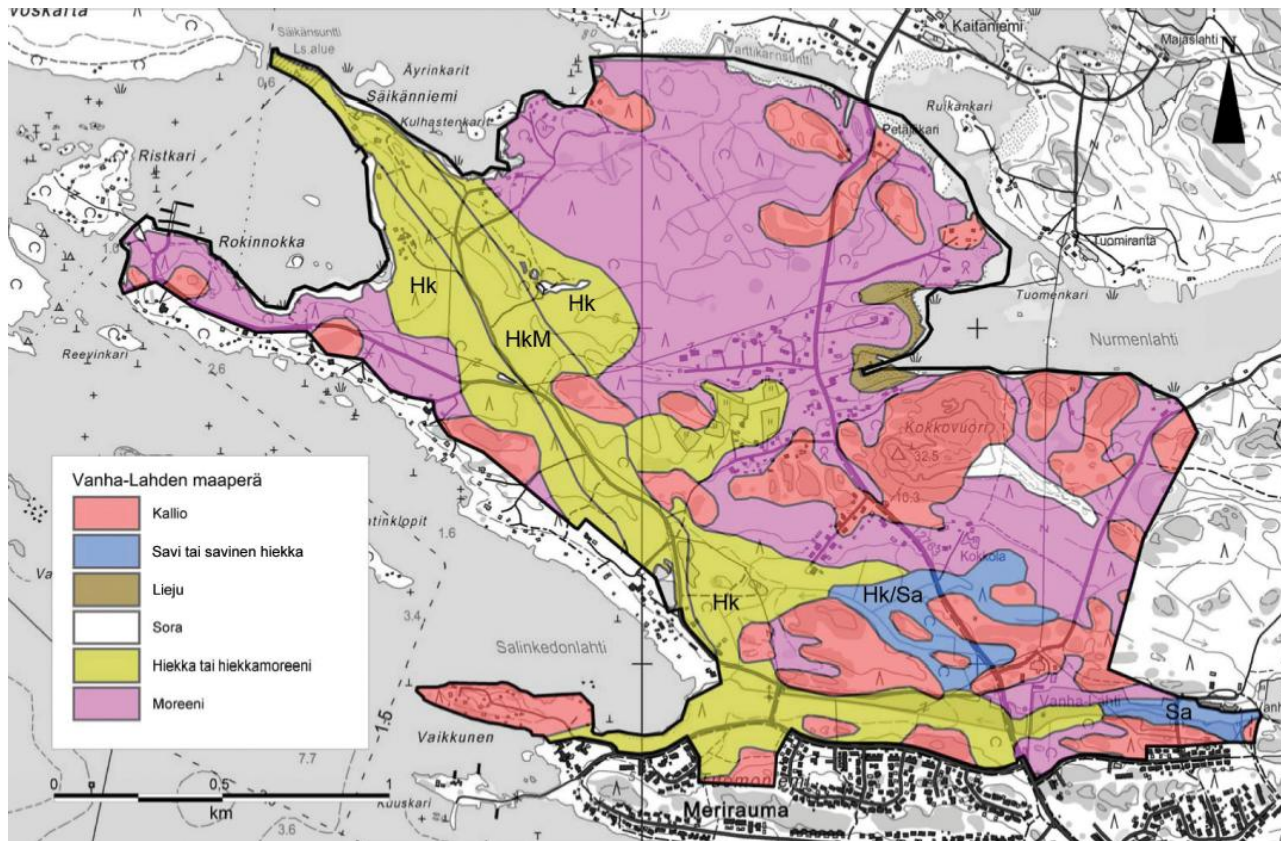
3.2.2 Maa- ja kallioperä

Kallioperä muodostuu graniitti- ja kiilleliuskealueista. Alueella on runsaasti veden paljaaksi huuhtomia avokallioita. Kokkovuori, joka kohoaa 32,5 metriä merenpinnasta, on jäännös Svekofenninien vuoristosta ja muotoutunut nykyiseen muotoonsa jääkauden aikana.

Valtaosa alueesta on kalliosta moreenimaata. Säikänniemen-Hevoskartan harjumuodostuma sijoittuu alueen lounaisreunaan alkaen Säikänniemestä ja päättyen Vanha-Lahden eteläosan laaksopainanteeseen, joka sekin on maaperältään pääosin hiekkamaata. Vanha-Lahdelle tyypillisten kallio- ja moreeniselänteiden välisten vaihtumisyöhykkeiden ja laaksopainanteiden maaperä on pääosin moreenia tai hiekkaa. Vain aivan alueen kaakkoiskulmassa on pieni savikkoalue. Kartan luoteispuolella kalliialueiden välissä on savisen hiekan alue. Vanha-Lahden ainoa eloperäinen maalajin alue sijaitsee Nurmenlahden länsipäässä.



Kuva 14. Vanha-Lahden kallioperä.



Kuva 15. Vanha-Lahden maaperä.

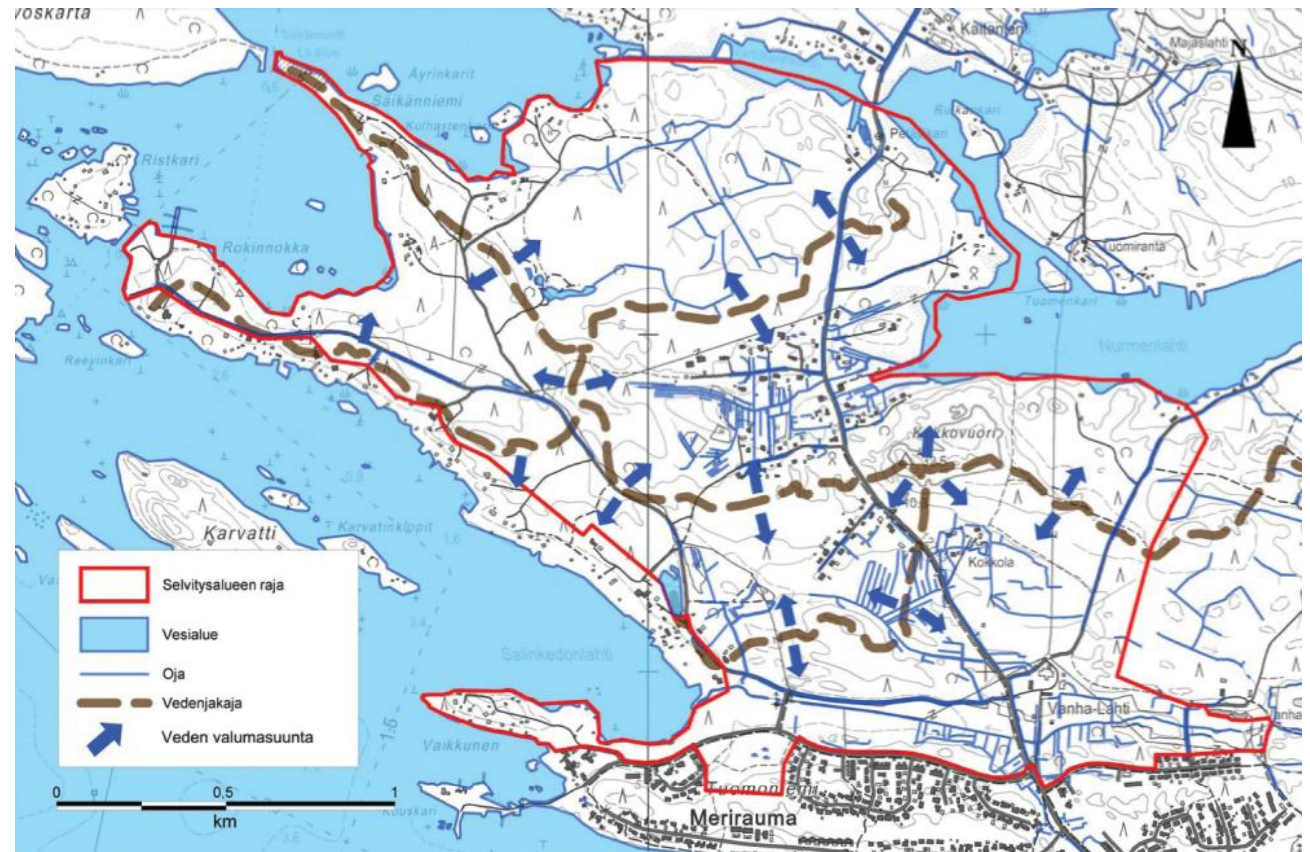
3.2.3 Maaston topografia

Vanha-Lahden korkokuva on pienpiirteisesti vaihtelevaa alueen keski- ja eteläosissa. Pohjoisosan metsäalue on suhteellisen alavaa viettäen loivasti merelle. Maaston korkeus vaihtelee rannikon merenpinnan tasosta Kokkovuoren 32,5 metriin. Maaston topografian hahmottaa hyvin Itämeren vaiheita kuvaavasta kartasta (Kuva 6) sivulla 10. Vain Kokkovuoren lakialue on yli 20 metriä merenpinnasta suurimman osan Vanha-Lahdesta ollessa alempana kuin 5 metriä merenpinnasta.

3.2.4 Vesiolosuhteet

Vanha-Lahden maisemaselvitysalue jakautuu paikallisesti viiteen eri valuma-alueeseen, joista kaikki rajautuvat mereen. Kokkovuoren valuma-alueen vedet valuvat Nurmenlahteen, Vanha-Lahden kartanon ja Santapohjantien valuma-alueiden vedet valuvat Salinkedonlahteen, Rokinnokan ja Säikänniemen väliin jäävän alueen vedet laskevat niemien väliin jäävään lahteen ja pohjoisimman valuma-alueen vedet valuvat Selkämerelle.

Vanha-Lahden merkittävimmät avovedet ovat alueeseen rajautuvat merenlahdet: Salinkedonlahti, Rokinnokan-Säikänniemen lahti, Selkämeren lahti, Varttikarinsuntti ja Nurmenlahti. Alueella on myös joitakin pieniä, merkitykseltään vähäisiä lampia. Suoalueita ei ole.



Kuva 16. Vanha-Lahden vesiolosuhteet.

3.2.5 Kasvillisuus ja eläimistö

Vanha-Lahden alue kuuluu eteläboreaaliseen havumetsävyöhykkeeseen. Vallitsevat metsätyypit vaihtelevat rannikon karuhkosta puolukkatyyppin männiköstä sisämaan tuoreisiin mustikkatyyppin kuusisekametsiin. Alueella on myös pienialaisia lehtoja ja lehtomaisia kankaita.

Vanha-Lahden alueen luoteisosassa on yksityisellä maalla Säikänniemen luonnonsuojelualue, joka on merkitty maakuntakaavaan Rauman saariston (FI0200073) Natura 2000 -alueeseen kuuluvana osana. Alue on osa valtakunnalliseen rantojensuojeluohjelmaan kuuluvaa Rauman saariston rantojensuojelualueita. Alueen rauhoituksen tarkoituksena on Säikänniemen luonnon ja maisemallisten arvojen säilyttäminen. Säikänniemen luonnonsuojelualue on kasvillisuudeltaan rehevää sisäsaaristoa. Kasvillisuuteen kuuluvat mm. elinvoimaiset tyrnipensaimet ja katajat. Säikänniemi on osa Säikänniemen-Hevoskartan harjumuodostumaa, joka ulottuu Vanha-Lahden alueella Säikänniemestä Meriraumalle (HKM-muodostuma sivulla 19 olevassa kuvan 15 maaperäkartassa). Lisäksi Säikänniemen kärjessä on myös venäläisen sotaväen ensimmäisen maailmansodan aikaisia juoksuhaudankäytöitä.



Kuva 17. Säikänniemen tyrnipensaimet.

Keväällä ja kesällä 2011 tehtiin luontoselvitys Vanha-Lahden eteläisillä alueilla. Luontoselvitysalueen rajausta on esitetty kuvan 18 kartassa. Luontoselvityksen tavoitteena oli selvittää liito-oravien esiintyminen alueella sekä alueen linnusto, putkilokasvit ja elinympäristöt. Samalla kartoitettiin mahdolliset uhanalaiset ja EU:n Luontodirektiivin mukaan suojeltavat lajit sekä selvitettiin lakien mukaisesti suojeltavat luontotyypit ja arvokkaat elinympäristöt kaavoitusta varten.

Vanha-Lahden alueelta ei löytynyt luontoselvityksen yhteydessä liito-oravan jätöksiä, vaikka lajille sopivaa elinympäristöä on jonkin verran, esim. Vaikkusessa. Sen sijaan alueen luontotyyppien monipuolisuus heijastuu pesimälinnustoon. Peruslajistoon, joka muodostaa 58 % luontoselvitysalueen kokonaisparimäärästä, kuuluvat pajulintu, peippo, kirjosiippo, räkättirastas, punakylkirastas, talitiainen, keltasirkku ja sinitäinen. Salinkedonlahden pohjukassa havaittiin nokikana ja rytikertunen, jotka ovat vaateilajia.

Vanha-Lahden tutkimusalueella pesii varsin monipuolinen linnusto, joka on lajistoltaan kuitenkin tavanomainen. Alueella pesivistä lajeista käenpiika (kuviolla 22) ja punavarvunen (kuviolla 20) ovat uudessa uhanalaisuusluokituksessa silmälläpidettäviä [NT]. Ainoa EU:n lintudirektiivin I-liitteen laji on palokärki (kuviolla 15). Lisäksi leppälintu



Kuva 18. Vanha-Lahden luontoselvitysalueen (109 ha) rajausta ja tutkitut kuviot. (Lähde: Rauman Vanha-Lahden luontoselvitys 2011)

(kuviolla 28) on Suomen erityisvastuulaji. Luontoselvityksen mukaan näiden lajien elinympäristövaatimukset eivät ole erityisen tiukkoja eikä kyseessä ole niin harvinaiset lajit, että niiden esiintymisellä olisi vaikutusta alueen maankäyttöön.

Luontoselvityksen 109 hehtaarin selvitysalueella on varsin monipuolisesti erilaisia elinympäristöjä, mm. mänty- ja kuusivaltaisia kankaita, viljelys- ja asutusalueita sekä muita kulttuuriympäristöjä. Luontotyyppit ovat kokonaisuudessaan monipuolisia. Useita metsäkuvioita leimaa selvä kulttuurivaikutteisuus. Osa alueesta lienee ollut aikoinaan laidunkäytännössä. Toisaalta maankohoaminen vaikuttaa omalta osaltaan luontotyyppien ominaispiirteisiin. Suurin osa Vanha-Lahden luontotyypeistä on tavanomaisia. Uhanalaisuusluokituksen mukaisia silmälläpidettäviä [NT] kuvioita selvitysalueella on viisi.

Sivun 24 kartassa (Kuva 19) on esitetty Metsälain (10 §) nojalla suojeltavat erityisen arvokkaat elinympäristöt sekä kuviot, jotka suositetaan muuten säilytettävän ennallaan luontoselvityksen perusteella. Erityisesti Vaikkunen muodostaa rehevän metsäkokonaisuuden muodostaen poikkeuksellisen arvokkaan kohteen. Suuren lahoppu määrän ja monipuolisuuden vuoksi kuviolla saattaa esiintyä myös uhanalaista kääpä- ja hyönteislajistoa. Vaikkunen on myös maisemallisesti erittäin herkällä ja keskeisellä paikalla mai-

seman solmupisteessä, mikä tulee erityisesti huomioida maankäyttöä suunniteltaessa.

Metsälain 10 §:n nojalla suojeltavat erityisen arvokkaat elinympäristöt, jotka ovat myös uhanalaisuusluokituksen mukaan silmälläpidettäviä [NT]:

Kuvio 22. Kanervatyypin (CT) kuiva kangas / kalliomännikkö [NT]

Melko edustava kalliomännikkö, jossa kasvaa käytännössä ainoastaan mäntyjä. Osa niistä on kilpikaarnaisia ja lakkapäisiä sekä muuten kitukasvuisia. Jäkälät vallitsevat kasvillisuutta ja reuna-alueilla kasvaa myös kanervaa. Kasvillisuus on kokonaisuudessaan niukkaa, mutta metsälauha ja lampaannata esiintyy siellä täällä.

Maankäyttösuositus: Kuvio on tulkittavissa Metsälain (10 §) nojalla suojeltavaksi erityisen arvokkaaksi ympäristöksi, joka tulee säilyttää koskemattomana. Se on luonnontilainen tai luonnontilaisen kaltainen ja myös kilpikaarna- ja lattapäämäntyjä esiintyy.

Kuvio 26. Puolukkatyypin (VT) kuivahko kangas [NT]

Laaja kuivahko kangas, jossa mänty on valtapuu. Pohjoislaidalla on varsin edustava kalliomuodostuma, jossa kasvaa sekä kilpikaarna- että lakkapäämäntyjä. Kasvillisuutta hallitsee lähes yhtenäinen jäkälämatto, jota kanervat pirsotavat. Kasvillisuus on kokonaisuudessaan hyvin niukkaa.

Maankäyttösuositus: Kuviolla ei ole erityisiä luontoarvoja tai lakien mukaan suojeltavia luontotyyppisiä, joten maankäytölle ei ole esteitä. Pohjoisosan kalliomuodostuma on tulkittavissa Metsälain (10 §) nojalla suojeltavaksi erityisen arvokkaaksi ympäristöksi, joka tulee säilyttää koskemattomana. Se on luonnontilainen tai luonnontilaisen kaltainen ja myös kilpikaarna- ja lattapäämäntyjä esiintyy.

Muut uhanalaisuusluokituksen mukaan silmälläpidettävät kohteet [NT]:

Kuvio 29. Puolukkatyypin (VT) kuivahko kangas [NT]

Pohjoisosaltaan osittain kallioinen kuivahko kangas, joka on osittain myös kanervatyypin (CT) kuiva kangas. Puolukka on runsain varpu, mutta erityisesti kallioiden läheisyydessä kasvaa hyvin runsaasti myös kanervaa ja variksenmarjaa. Mänty on hallitseva puu, mutta taimina esiintyy melko yleisesti myös kuusia ja koivuja. Kallioilla jäkälät ovat tyyppilajeja ja kosteissa painanteissa esiintyy myös juolukka, suopursu ja muut kosteiden paikkojen lajit.

Maankäyttösuositus: Kuviolla ei ole erityisiä luontoarvoja tai lakien mukaan suojeltavia luontotyyppisiä, joten maankäytölle ei ole esteitä. Pohjoisosan kalliomuodostelma ja sen laiteilla oleva soistunut terttualpien ja rahkasammalien värittävä painanne suositetaan kuitenkin säilytettävän ennallaan.



Kuva 19. Luontoselvityksen mukaiset Vanha-Lahden arvokkaat alueet ja tärkeimmät lintuhavainnot. Punaiset alueet ovat metsälain (10 §) nojalla suojeltavia kalliomuodostumia. Siniset puolestaan suositetaan säilyttämään muuten, koska ne ovat kukin hyvin edustavia kokonaisuuksia. Läntisin ja keskimmäinen sininen alue ovat käenkaali-mustikkatyyppin (OMT) lehtomaisia kankaita ja pohjoisin sininen on kalliomuodostelma, jonka pohjoisreunalla on soistunut painanne. Idässä oleva pieni kuvio on perinnebiotooppi. Erityisesti tulee kiinnittää huomiota Vaikkusen alueeseen, koska se on sekä luonnonoloiltaan että maisemallisesti erittäin merkittävä kohde.

Kuvio 34. Käenkaali-mustikkatyypin (OMT) lehtomainen kangas [NT]

Monipuolinen lehtomainen kangas, jossa järeähkö kuusi on selvä valtapuu. Pihlajien taimia kasvaa melko yleisenä pensaskerroksessa. Käenkaali, oravanmarja, aitovirna ovat perusruohoja, ja kuvio on osin niin rehevä, että se muistuttaa lehtoa. Kankaan halki kulkee ojalinja, jonka laiteilla kasvaa runsaasti rantaminttua. Ojassa esiintyy puolestaan ratasarpio, haarapalpakko ja pikkulimaska.

Maankäyttösuositus: Kuviolla ei ole erityisiä luontoarvoja tai lakien mukaan suojeltavia luontotyyppisiä, joten maankäytölle ei ole esteitä. Se suositetaan kuitenkin säilytettävän ennallaan, sillä kyseessä on hyvin edustava lehtomainen kangas, joka on rehevä ja kasvillisuudeltaan monipuolinen.

Kuvio 43. Käenkaali-mustikkatyypin (OMT) lehtomainen kangas [NT]

Hyvin edustava ja monipuolinen lehtomainen kangas, jossa kuusi on valtapuu. Seassa on kuitenkin runsaasti myös muita puita, jotka ovat osin järeitä. Myös lahoppuuta on paljon. Pensaskerroksessa on erittäin paljon taikinamarjoja sekä herukoita. Vaateliaita ruohoja edustavat käenkaali, puna-ailakki, kalliokieli ja monet muut lajit. Myös metsä-orvokki, nuokkuhelmikkä ja tesma ovat yleisiä. Osa kuvi-

osta voidaan tulkita keskiravinteiseksi tuoreeksi lehdoiksi. Mustikka esiintyy käytännössä ainoastaan länsiosassa. Kuvion sisään on rajattu muutama kesämökki, mutta edustava metsä ulottuu aivan näiden pihojen laiteille.

Maankäyttösuositus: Lehtomainen kangas ja tuoreen lehdon mosaiikki on varmasti eräs Rauman edustavimmista kokonaisuuksista, joka suositetaan säilytettävän täysin koskemattomana. Metsä lienee edelleen kehitystilassa, ja vuosien saatossa siitä saattaa muodostua lehto, joka on metsälain mukaan suojeltava kohde. Lisäksi lehdot luetaan Natura-luontotyyppiä, joita on säästettävä EU:n luontodirektiivin nojalla.

Muut huomioon otavat kohteet:

Kuvio 15. Pihapiiri

Pieni pihapiiri ja siihen liittyvä ilmeinen vanha laidun, joka on paahteinen. Pihapiiriä ei inventoitu, mutta avoimella alueella kasvavat runsaina nurmilauha, mesiangervo, hii-renvirna, nurmitädyke sekä useat pylväsmäiset katajat. Paahteisella kalliolla kasvaa etenkin isomaksaruohoa.

Maankäyttösuositus: Kuviolla ei ole erityisiä luontoarvoja tai lakien mukaan suojeltavia luontotyyppisiä, joten maankäytölle ei ole esteitä. Vanha laidunalue on kuitenkin maisemallisesti merkittävä pienialaisuudestaan huolimatta.

Tienvarren pajukot kuitenkin estävät kulttuurimaiseman näkyvyyden tielle, joten ne suositetaan raivattavan pois.

Kuvio 19. Katajaketo

Kuvio on nimetty katajakedoksi, vaikka ei täysin vastaakaan nimitystä. Kauraviljelmän laidalla on pieni pylväsmäisten katajien keskittymä ja lähellä on myös paahteista kalliota, jossa kasvaa maksaruohoja ja ahosuolaheinää. Pohjoisosassa on paahtekallio lukuisine isomaksaruohoineen. Tien puolella on pelto-ohdakekasvustoja.

Maankäyttösuositus: Kuviolla ei ole erityisiä luontoarvoja tai lakien mukaan suojeltavia luontotyyppisiä, joten maankäytölle ei ole esteitä. Alue on kuitenkin haluttu rajata erilleen, sillä se on maisemallisesti arvokas kokonaisuus, joka suositetaan säilytettävän ennallaan.

3.3 RAKENNETTU YMPÄRISTÖ

Vanha-Lahden alueella ei ole valtakunnallisesti merkittäviä rakennettuja kulttuuriympäristöjä eikä valtakunnallisesti arvokkaita maisema-alueita. Selvitysalueen vanhin rakennusryhmä on Vanha-Lahden kartanon kulttuuriympäristössä, joka on listattu maakunnallisesti arvokkaiden kulttuuriympäristöjen listalle (kh 684045) Satakunnan maakuntakaavassa.

Ensimmäiset Haapasaarentien varren omakotitalot lienee rakennettu sotien jälkeen 1940-luvulla samalla, kun

Rauman teollistuminen ja satamatoiminta kiihtyivät ja samalla väkiluku kasvoi. 1950-luvulla Vanha-Lahden keskiosassa Kokkovooren kupeessa lieene ollut jo useamman rakennuksen rykelmä. Vuoden 1965 (sivu 10) ortokuvassa asuinrakennuksia on kymmenkunta. Haapasaarenvarren asuinalue vaikuttaa peltoineen kuitenkin enemmän kylämaisemalle kuin asuinalueelta, jollain se tänä päivänä on.

Vuonna 1965 myös ranta-alueille Rokinnokan ja Säikännien lahdelle sekä pohjoisemmalle rannalle oli rakennet-

tu. Ilmakuvatarkastelun perusteella vuosien 1965 ja 2005 välillä alueelle on rakennettu lisää tasaisesti. Uudemman asuintalot on rakennettu aiempia kauemmas Haapasaarentiestä Latokarintien, Hakalantien ja Santapohjantien päähän ikään kuin olemassa olevan asutuksen jatkeeksi. Peltoalueet ovat umpeutuneet ja alue on muuttunut kylämaisemasta asuinalueeksi, jossa rakennukset sijoittuvat katujen varsille. Rakentaminen jatkuu edelleen ja katujen päissä on rakenteilla uusia omakotitaloja.

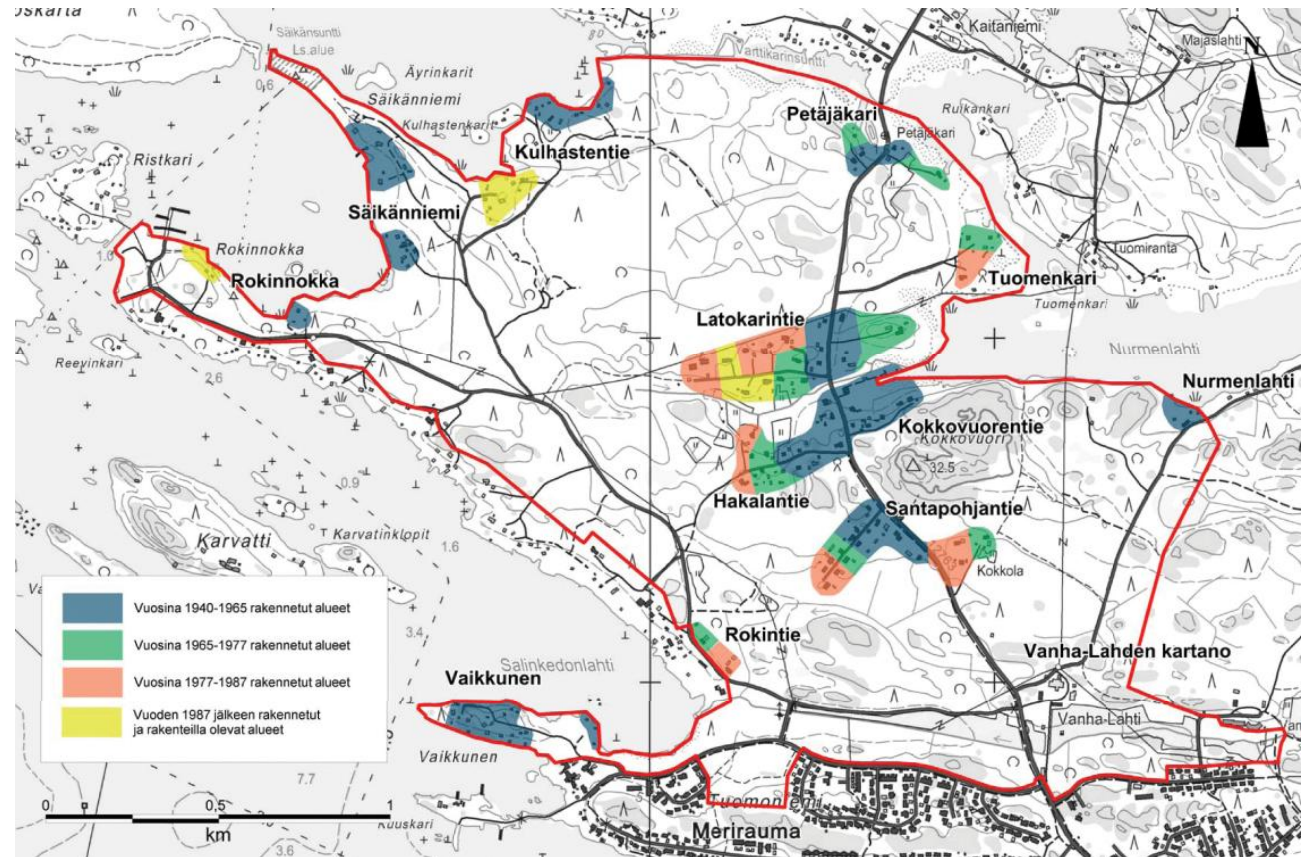


Kuva 20. Näkymä Vanha-Lahden kartanolle.



Kuva 21. Vanha-Lahden kartanon päärakennusta remontoidaan.

Vanha-Lahden asuinalueesta on muotoutunut vuosien saatossa monikerroksinen. Kunkin vuosikymmenen tyyppilliset rakennukset esiintyvät alueella muodostaen oman aikakautensa vuosirenkaan asuinalueelle. Kadut, Latokarintie, Kokkovourentie ja Santapohjantie, ovat sorapintaisia. Asuinalueen miljöö on vehreä, varsin viehättävä ja levollinen huolimatta monikerroksisuudesta ja erityyppisistä rakennuksista ja rakennusmateriaaleista.



Kuva 22. Vanha-Lahden asumisen vyöhykkeet.



Kuva 23. Latokarintien päässä sijaitseva kesällä 2011 rakenteilla ollut omakotitalo.



Kuva 24. Vanhempaa 1950-1960-lukujen rakennuskantaa Latokarintien varrelta.



Kuva 25. Latokarintien miljööä.



Kuva 26. Hakalantien varren viehättävää miljööä.



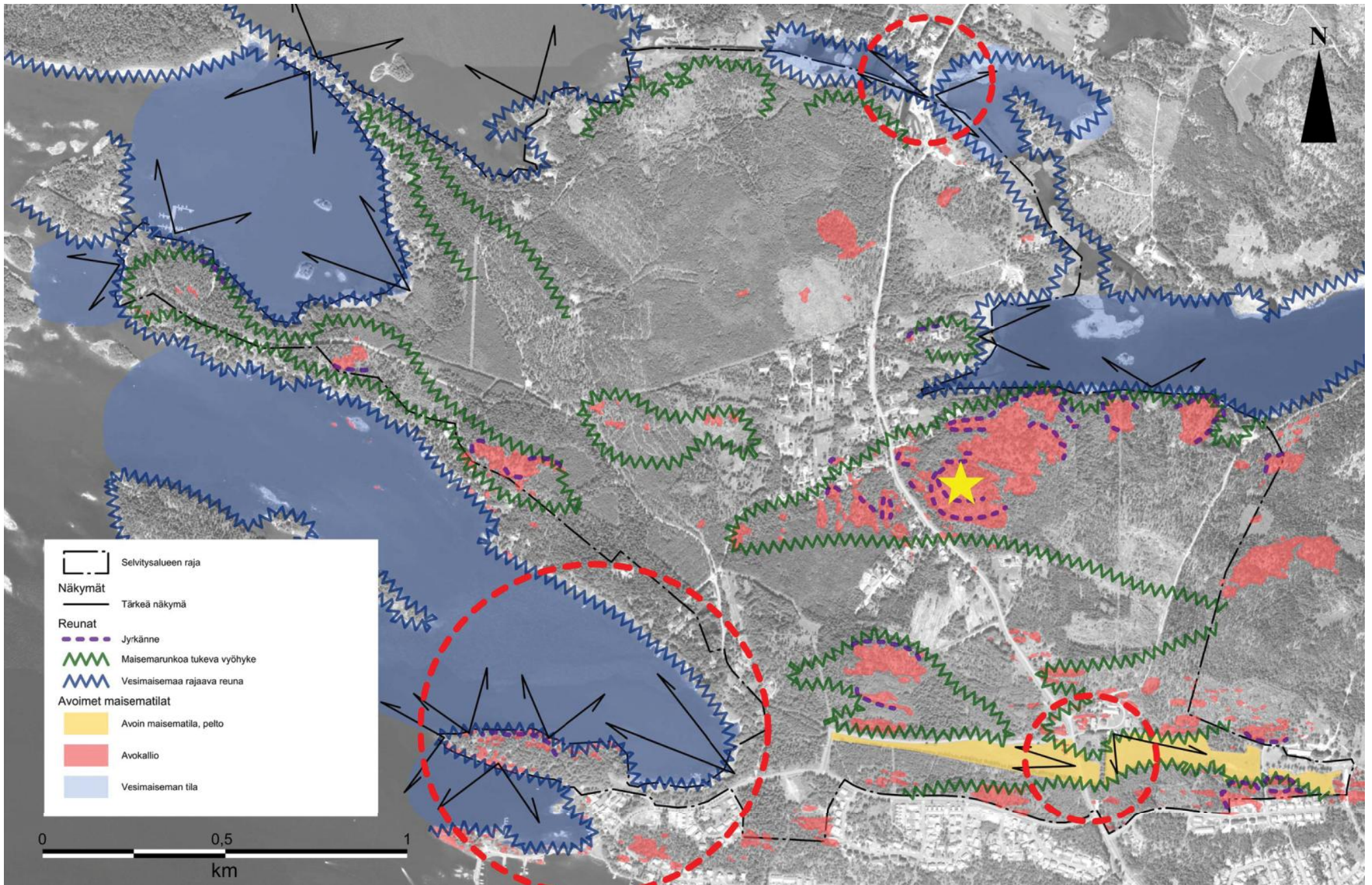
Kuva 27. Hakalantien päässä oleva uudehko omakotitalo lienee rakennettu 2000-luvulla.



Kuva 28. Hakalantien päässä olevan uudehkon omakotitalon (Kuva 24.) naapuritontilla sijaitseva vanha asuinrakennus, joka voisi olla 1940-luvulta.



Kuva 29. 1970-luvun rakentamistyyliä Santapohjantiellä.





Kuva 31. Maisemallisesti hyvin viehättävä pieni niittyalue Vanha-Lahden alueen lounaisosassa.



Kuva 32. Näkymä Salinkedonlahdelle, joka on maisemakuvallisesti erittäin tärkeä ja maiseman solmukohta.



Kuva 33. Maisemallisesti kaunis ja mielenkiintoinen katajakedonomainen alue Haapasaaarentien varrella.

3.4 MAISEMAKUVA

Vanha-Lahden maisemarakenteen ja maisemakuvan kannalta keskeisiä ovat selännealueet ja kalliot, jotka nousevat muuta maastoa korkeammalle. Erityisesti Kokkovuori ja sen itäpuolen selännealue muodostavat maisemakuvalle taustan. Kokkovuori on merkittävä maastomerkki ja näköalapaikka.

Maisemakuvan kannalta erittäin tärkeitä ovat myös merenranta ja sen puustoinen rantavyöhyke, joka rajaa vesimaiseman tiloja. Selkeitä, hyvin hahmotettavia vesimaiseman tiloja ovat Salinkedonlahti, Rokinnokan-Säikänniemen lahti, Rokinnokan lounaispuolella oleva niemen ja saarien rajaama tila, Vanttikarinsuntin ruovikkoinen kapeikko sekä Nurmenlahti. Vaikkusen ja Kuuskarin väliin jäävä vesimai-

seman tila on myös huomionarvoinen erityisesti, koska se sijoittuu rakennetun alueen yhteyteen.

Erityisiä maiseman kohokohtia, ns. maiseman solmukohtia, joissa maiseman eri elementit kohtaavat, ovat Salinkedonlahti, Vanttikarinsuntti ja Vanha-Lahden kartanoalue. Maisemakuvallisesti arvokkain ja merkittävin on Salinkedonlahti, jossa solmukohdan muodostavat avoin, ruovikkoinen lahti rantoineen, idästä työntyvä laaksopainanne, Salinkedonlahden pohjoisreunan kallioinen rakennettu rantavyöhyke ja sen taustana oleva metsä, Karvatti sekä Vaikkunen, joka metsäisenä luo vesialueelle tärkeän reunan etelässä. Salinkedonlahden tilantuntu on vahva.

Vanttikarinsuntin solmukohta, joka sijaitsee selvitysalueen pohjoisrajalla, muodostaa kapeaksi kuroutunut, ruovikkoinen merenlahti, muutaman talon muodostama asuinalue ja vesialueen metsäinen reunavyöhyke. Myös Haapasaaarentie siltoineen on tärkeä osa solmukohtaa.

Vanha-Lahden kartanon solmukohdassa kohtaavat vanha kulttuurihistoriallisesti arvokas kartanomiljö, peltoalue ja sitä reunustavat metsät. Pitkä kapea peltoalue muodostaa ainoan pitkän näkymäkselin mantereella muun osan selvitysalueesta ollessa metsää. Hienona yksityiskohtana tässä solmukohdassa on kartanolle pellon poikki johtava puukuja.

Kuva 30. Vanha-Lahden maisemakuvallisesti arvokkaat elementit.

4 MAISEMAN ARVOT

4.1 ARVOTTAMISEN PERUSTAA

Olennaista tulevaa maankäyttöä suunniteltaessa on tunnistaa alueen arvot, jotta niitä voidaan säilyttää ja ylläpitää. Tässä työssä arvojen tarkastelussa on käytetty neljää pääluokkaa: ekologiset, kulttuuriympäristön, maisemalliset ja virkistyselliset arvot.

Ekosysteempalvelut, ekologiset arvot ja yhteydet

Ekosysteemi ja sen tuottamat palvelut luovat pohjan kaikelle ihmisen toiminnalle. Luonnon monimuotoisuutta ylläpitämällä ylläpidetään samalla ekosysteemin toimintaa ja sen kykyä tuottaa palveluja, joita ovat mm. ilman ja veden puhdistaminen, kasvihuonekaasujen sitominen (metsät toimivat hiilinieluna), ruuantuotanto, puuraaka-aine sekä virkistys ja luontoelämykset. Luonnon monimuotoisuus taas edellyttää, että ekologinen verkosto on kattava ja toimiva ja alueille jää riittävän laajoja luontoalueita. Kaupunkisuunnittelussa ja metsien käytössä tulee huomioida, millaisia menetyksiä tulee, jos luontoa häiritään, ja minkälaisia hyötyjä kaupunkiluonto tai metsä tuottaa.

Kulttuuriympäristön arvot

Kulttuuriympäristö muodostuu ihmisen ja luonnon vuorovaikutteisuudesta. Kulttuuriympäristön määritelmä pitää sisällään rakennetun kulttuuriympäristön, kulttuurimaiseman ja muinaisjännökset. Kulttuuriympäristöllä on tärkeä merkitys sen kertoessa alueen historiasta, elinkeinoista ja rakennuskulttuurista.

Maisemalliset arvot – maisemarakenteen ominaispiirteet, maisemakuva, elämyksellisyys

Maisemalliset arvot koostuvat maisemarakenteen ominaispiirteistä ja havaittavasta maisemakuvan erityispiirteistä. Maisemarakenteen arvoja voivat olla esimerkiksi erityiset geologiset ominaispiirteet tai alueen erityiset vesiolosuhteet – nämä taas heijastuvat niin maisemakuvaan kuin ekologiin arvoihin. Maisemakuvan arvoiksi koetaan usein esimerkiksi selkeästi hahmotettavat maisemakokonaisuudet, avoimet näkymät ja avoimien alueiden reuna-työhykkeet. Maisemalliset arvot ovat hyvin sidoksissa kult-

tuuriympäristön ja ekologisten arvojen kanssa.

Maiseman kokemiseen liittyy usein elämyksellisiä arvoja. Nämä ovat hyvin subjektiivisia, mutta niissä on yleisesti havaittuja piirteitä. Elämyksellisinä arvoina koetaan usein maisemankuvan monimuotoisuus, vahva luontokokemuksen tunne, koskemattomuuden / mystisyyden sekä vapauden / tilan tunteminen. Nämä arvot perustuvat Ruotsissa pidemmälle vietyyn tutkimukseen maiseman elämyksellisistä arvoista (esim. Upplevelsevården 2001).

Virkistysarvot

Virkistys, retkeily, luonnossa liikkuminen ja luontoelämykset ovat tärkeä vastapaino kiireiselle arjelle varsinkin kaupungeissa. Virkistyminen ja rentoutuminen ovat mahdollisia myös kaupunkiympäristössä, mutta luonnossa on oma rauhansa ja hiljaisuutta. Virkistymiseen tarvitaan monipuolisia, erikokoisia ja erilaisia alueita. Oleellista on myös, että ne ovat asukkaiden saavutettavissa.



4.2 VANHA-LAHDEN ALUEEN MAISEMAN ARVOT

3.5.2 Vanha-Lahden alueen maiseman arvot

Ekosysteemipalvelut, ekologiset arvot ja yhteydet

Vanha-Lahden tärkeimpiä ekologisia arvoja ovat alueen metsät, merenrantavyöhyke ja monipuolinen luonto. On tärkeää säilyttää ehyitä, riittävän laajoja luontoalueita niin ekosysteemin, luonnon monimuotoisuuden kuin virkistyskannalta.

Vanha-Lahden luontoselvityksessä esitetyt kohteet, jotka osin ovat jo lainsäädännön nojalla suojeltuja, ovat selvitysalueen eteläosan kannalta tärkeitä. Vanha-Lahden peltoalue reunavyöhykkeineen luo monipuolisen ekologisen ja viheryhteyden, jota pitkin niin eri lajit kuin ihminenkin voi liikkua itä-länsisuunnassa. On tärkeää, että yhteys jatkuu katkeamattomana aina Vaikkuselle asti, joka on oleellinen osa viherakselia.

Vanha-Lahden pohjoisosassa metsäalueet muodostavat ehjän ja laajahkon luonto- ja virkistysalueen, jonka säilyttäminen on erityisen tärkeää laajenevassa ja tiivistyvässä kaupunkirakenteessa. Pohjoisosan alueelta ei ole tehty luontoselvitystä, joten sen luontoarvoja ei ole tässä selvityksessä voitu ottaa huomioon ja arvioida.

Kulttuuriympäristön arvot

Selvitysalueen tärkein kulttuuriympäristö on maakunnalli-

sesti arvokas Vanha-Lahden kartano, johon liittyy oleellisenä osana avoin, metsien reunustama itä-länsisuuntainen kapea peltoalue. Lisäksi Vaikkusen vehreä ympäristö rakennuksineen muodostaa säilyttämisen arvoisen kohteen.

Maisemalliset arvot – maisemarakenteen ominaispiirteet, maisemakuva, elämyksellisyys

Vanha-Lahden tärkeimmät maisemarakenteen ominaispiirteet ovat kallio- ja moreeniselänteet, erityisesti Kokkovaori, joka on myös geologisesti merkittävä kohde ja tärkeä elämyksellinen näköalapaikka. Selännealueet tulevat säilyttämään metsäisinä. Maisemakuvan kannalta tärkein säilytettävä kohde on Salinkedonlahden maiseman solmukohta ja siitä itään lähtevä viherakseli, johon kuuluvat Vanha-Lahden peltoalue ja kartanomiljö. Kartanomiljö sinällään muodostaa toisen keskeisen solmukohdan. Samoin selvitysalueen pohjoisosassa sijaitseva Varttikarinsuntin solmukohta on säilyttämisen arvoinen.

Vesimaiseman osalta tärkeitä ja elämyksellisiä alueita ovat Salinkedonlahden lisäksi Rokinnokan-Säikänniemen lahti, Rokinnokan lounaispuolella oleva niemi ja saarten muodostama vesimaiseman tila, Varttikarinsuntti sekä Nurmenlahti. Näiden kohteiden osalta on tärkeää, että rantavyöhykkeen puusto säilyy vesimaiseman tilan reunoilla.

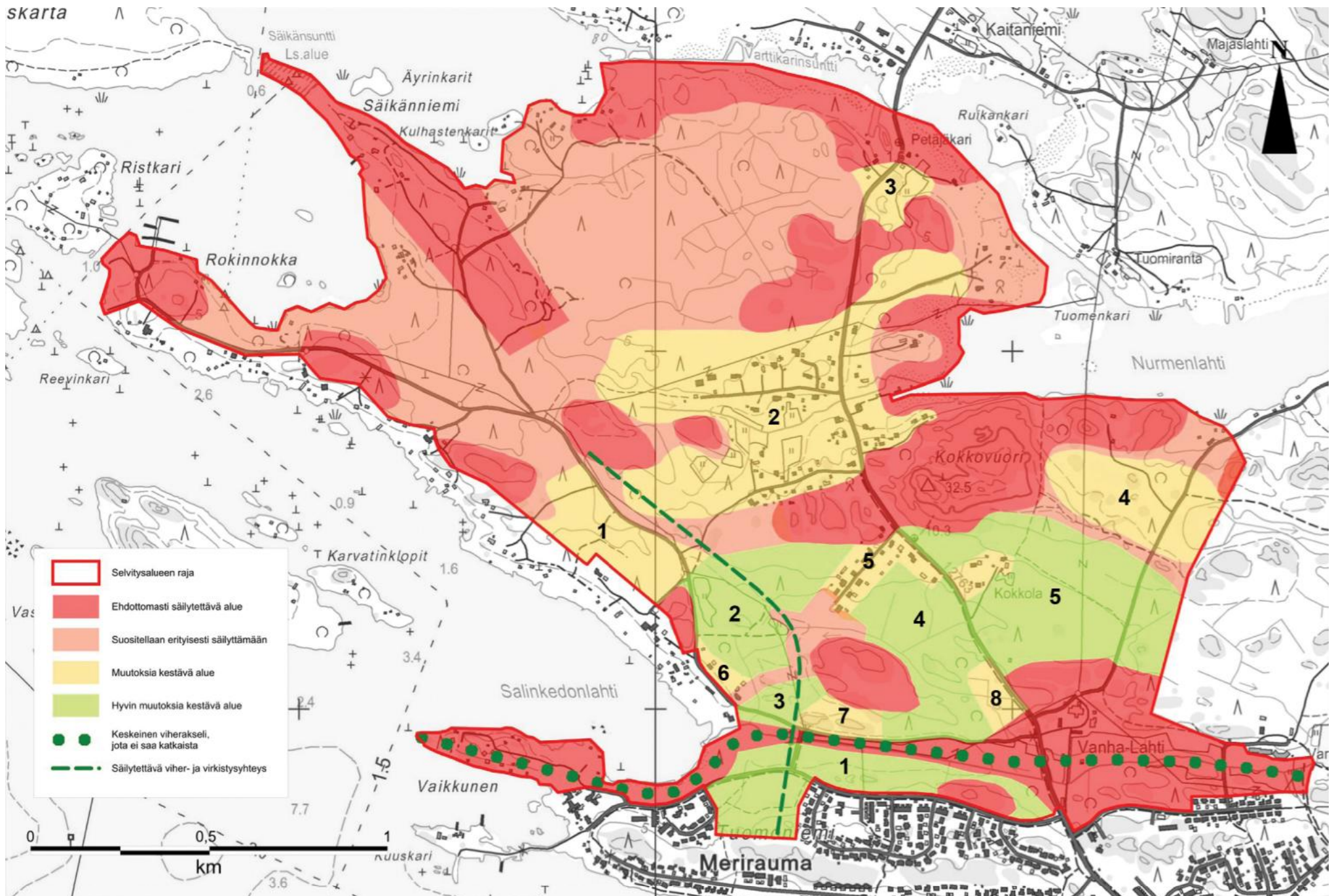
Virkistysarvot

Vanha-Lahden virkistysarvoja ovat merenrannat reunavyöhykkeineen, jotka tulisi säilyttää mahdollisimman pitkälle kaikkien asukkaiden käytössä. Vanha-Lahden pohjoisosan metsäalue muodostaa oivallisen laajemman virkistys- ja retkeilyalueen, joka on kaupunkilaisten saavutettavissa esim. pyöräillen ja kävellen. Alue tarjoaa merenrannan läheisyydessä luontoelämyksiä, hiljaisuutta, luonnonrauhaa ja esim. mahdollisuuden marjastaa ja sienestää.

Vanha-Lahden eteläosassa erityisesti virkistysarvoja ja potentiaali siihen on Vanha-Lahden kartanon peltovyöhykkeellä, joka jatkuu idästä aina Salinkedonlahdelle ja Vaikkuseen. Virkistysakseli sisältää monenlaisia elementtejä virkistykseen, kuten peltomaisemaa, kartanomiljöötä, metsää, kallioita, merenrantaa ja Vaikkusen ainutlaatuisen niemen rehevine metsineen. Alue tarjoaa monipuolisen lähtökohdan kehittää sitä virkistys- ja viheralueena.

On tärkeää, että akseli säilyy katkeamattomana. Kaupungin täydennysrakentamisessa tulisi huomioida, että asuinalueita säilyy viheryhteyksiä tärkeille ulkoilualueille ja että niitä kehitetään osana kaupunkikuvaa. Viherverkostossa kannattaa hyödyntää alueen tarjoamia rikkauksia, merenrantaa, erilaisia elinympäristöjä, kallioalueita ja rakennettuja puistoja.

Kuva 34. Rokinnokan ja Säikänniemen väliin jäävä lahti lahden perukasta kuvattuna.



5 JOHTOPÄÄTÖKSET JA MAANKÄYTTÖSUOSITUKSET

5.1 HYVIN MUUTOKSIA KESTÄVÄT ALUEET

4.1.1 Alueen yleiskuvaus

Hyvin muutoksia kestävät alueet sijoittuvat Vanha-Lahden alueen eteläosaan Kokkovuoren eteläpuolelle. Hyvin muutoksia kestäviin alueisiin kuuluu viisi osa-aluetta, joista eteläisin liittyy Merirauman alueeseen muiden sijoittuessa kallioalueiden, nykyisen asutuksen ja luontoalueiden väliin. Osa-alueet sijoittuvat selännealueiden metsäiselle vaihtumisvyöhykkeelle ja selänteiden väliseen laaksoon. Maaperä vaihtelee savisesta hiekasta kalliioon. Alueen luontotyytit ovat monipuolisia. Alueella ei ole erityisiä maisemallisia arvoja, mutta ympäröivät arvot tulee huomioida.

5.1.2 Alueella vaalittavat arvot

Maisemarakenteen ja maisemakuvan ominaispiirteet:

- Vanha-Lahden kartano
- Itä-länsisuuntainen viherakseli, joka ulottuu Salinkedonlahdelle ja Vaikkuseen
- Luontoselvityksessä esitetyt luonnon arvokohteet
- Salinkedonlahden maiseman herkkä solmukohta
- Vanha-Lahden viher- ja virkistysalueverkosto tulee suunnitella ja profiloida. Pohjoisosien osalta tulee tehdä luontoselvitys tämän pohjaksi viheralue-suunnittelun pohjaksi, ettei vaaranneta alueen mahdollisia luontoarvoja.

5.1.3 Toimenpidesuosituks

Hyvin muutoksia kestävien alueiden suunnittelemisessa ja rakentamisessa on otettava huomioon Vanha-Lahden kartanoympäristö, itä-länsisuuntainen viherakseli, viheryhteystarve Meriraumalta Vanha-Lahden pohjoisosien virkistysalueille, luonnon arvokohteet sekä maisemarakenteen ja maisemakuvan ominaispiirteet, joita ovat erityisesti Salinkedonlahden maiseman herkkä solmukohta ja Vanha-Lahden kartanoympäristö. Myös olemassa olevat asuinalueet tulee huomioida suunnittelussa. Alueet soveltuvat parhaiten pientalorakentamiseen.

Osa-alue 1

- Alue sijoittuu Merirauman ja itä-länsisuuntaisen viheralueen väliin jäävälle metsäiselle alueelle.
- Alueen maaperä on hiekkaa.
- Itäosassa aluetta on Metsälain erityisen arvokas elinympäristö, joka tulee huomioida alueen suunnittelussa ja toteutuksessa jättämällä riittävä puskurivyöhyke rakentamisalueen ja luontoalueen väliin. Luontoalueelta tulee jättää yhteys viherakselille.
- Alueen suunnittelussa tulee huomioida Vanha-Lahden kartanon läheisyys.
- Avoin peltoalue tulee huomioida alueen suunnittelussa. Todennäköisesti rakennettavan alueen ja pellon väliin ei saada järjestettyä riittävää metsäistä

reunavyöhykettä, mikä tarkoittaa sitä, että peltoa ei voida enää viljellä. Jos pelto halutaan pitää avoimena, siitä on muodostettava ns. maisemapelto tai sitten se voidaan pitää avoimena viheralueen osana. Avoin maisematila kaipaa reunavyöhykettä, jonka voivat myös muodostaa rakennukset ja rakennetulla alueella kasvava kasvillisuus.

Osa-alueet 2 ja 3

- Alueiden maaperä on hiekkaa ja moreenia. Alueen 2 länsiosassa on pienialainen avoin niittyalue, joka kannattaa säilyttää esim. virkistysalueen osana.
- Alueiden kautta tulee järjestää viheryhteys etelästä Vanha-Lahden pohjoisosan virkistysalueille.
- Vedenjakaja tulee huomioida alueiden suunnittelussa.

Osa-alue 4

- Alue sijaitsee Haapasaarentien länsipuolella ja rajoittuu pohjoisosastaan olemassa olevaan asuinalueeseen.
- Alueen maaperä muodostuu eteläosassa kallioista, joiden välissä on savista hiekkaa. Pohjoiskulmassa on hiekkaa ja moreenia.
- Alueen suunnittelussa tulee huomioida Vanha-Lahden kartanon läheisyys.

- Avoin peltoalue tulee huomioida alueen suunnittelussa. Todennäköisesti rakennettavan alueen ja pellon väliin ei saada järjestettyä riittävää metsäistä reunavyöhykettä, mikä tarkoittaa sitä, että peltoa ei voida enää viljellä. Jos pelto halutaan pitää avoimena, siitä on muodostettava ns. maisemapelto tai sitten se voidaan pitää avoimena viheralueen osana. Avoin maisematila kaipaa reunavyöhykettä, jonka voivat myös muodostaa rakennukset ja rakennetulla alueella kasvava kasvillisuus.

Osa-alue 5

- Alue sijaitsee Haapaniementien itäpuolella ja rajoittuu pohjoisessa Kokkovuoreen ja Kokkovuoren valuma-alueen vedenjakajaan. Osa-alueen keskellä Haapasaarentien varressa on pieni, muutaman talon asuinalue, joka tulee huomioida suunnittelussa.
- Maaperä on suurimmassa osassa rakentamiseen hyvin soveltuvaa moreenimaata. Alueen lounaisosassa on kallioalueita, joiden välissä on savensekaista hiekkaa.
- Alueen suunnittelussa tulee huomioida Vanha-Lahden kartanon läheisyys ja Kokkovuori, joka on maisemallisesti merkittävä sekä Kokkovuoren valuma-alueen vedenjakajavyöhyke.

5.2 MUUTOKSIA KESTÄVÄT ALUEET

5.2.1 Alueen yleiskuvaus

Muutoksia kestävien alueiden suunnittelemisessa ja rakentamisessa on otettava huomioon Vanha-Lahden kartanoympäristö, itä-länsisuuntainen viherakseli, viheryhteystarve Meriraumalta Vanha-Lahden pohjoisosien virkistysalueille, luonnon arvokohteet sekä maisemarakenteen ja maisemakuvan ominaispiirteet, joita ovat erityisesti Salinkedonlahden maiseman herkkä solmukohta ja Vanha-Lahden kartanoympäristö. Erityisesti tulee huomioida myös olemassa olevat asuinalueet. Alueet soveltuvat parhaiten pientalorakentamiseen.

5.2.2 Alueella vaalittavat arvot

Maisemarakenteen ja maisemakuvan ominaispiirteet:

- Vanha-Lahden kartano
- Itä-länsisuuntainen viherakseli, joka ulottuu Salinkedonlahdelle ja Vaikkuseen
- Luontoselvityksessä esitetyt luonnon arvokohteet
- Salinkedonlahden maiseman herkkä solmukohta
- Vanha-Lahden viher- ja virkistysalueverkosto tulee suunnitella ja profiloita. Pohjoisosien osalta tulee tehdä luontoselvitys tämän pohjaksi viheraluesuunnittelun pohjaksi, ettei vaaranneta alueen mahdollisia luontoarvoja.

5.2.3 Toimenpidesuosituksukset

Osa-alue 1

- Alue sijaitsee Rokintien lounaispuolella rajautuen lounaassa Salinkedonlahden rannan rakennettuun rantavyöhykkeeseen.
- Alueen koillispuolella on vedenjakaja-alue, jonka kautta voidaan järjestää yhteys Vanha-Lahden pohjoisosien virkistysalueille.
- Maaperä on rakentamiseen hyvin soveltuvaa hiekkaa ja moreenia.
- Alueella tulee huomioida erityisesti sen merkitys maiseman taustana Salinkedonlahdelta ja Vaikkusesta tarkasteltaessa. Alueen puustoa tulee säästää siten, ettei metsäraja rikkoudu eikä harsuunnu liikaksi.
- Luontoarvot tulee selvittää suunnittelun pohjaksi.

Osa-alue 2

- Alue käsittää Haapasaarentien nykyisen asuinalueen ja sen reuna-alueet.
- Maaperä on hiekkaa ja moreenia.
- Alueella tulee huomioida erityisesti olemassa oleva rakennettu ympäristö ja sen miljöö.
- Alueen luontoarvot tulee selvittää suunnittelun pohjaksi.

Osa-alue 3

- Alue sijaitsee Varttikarinsuntin eteläpuolella.
- Maaperä on kalliota ja moreenia.
- Suunnittelussa tulee huomioida olemassa olevat asuinrakennukset.
- Alueen luontoarvot tulee selvittää suunnittelun pohjaksi.

Osa-alue 4

- Alue sijaitsee Kokkovuoren itäpuolella ja rajautuu etelässä Kokkovuoren vedenjakajavyöhykkeeseen, joka tulee huomioida alueen suunnittelussa.
- Maaperä on kalliota ja moreenia.
- Alueen luontoarvot tulee selvittää suunnittelun pohjaksi.

Osa-alue 5

- Alue käsittää nykyiset Kokkovuoren eteläpuolella olevat asuinalueet.
- Alueella voidaan tutkia mahdollisuuksia täydennysrakentamiseen olemassa oleva asutus huomioiden.

Osa-alue 6

- Alue sijaitsee Rokintien eteläpäässä ja rajautuu lounaassa Salinkedonlahden rannan rakennettuun rantavyöhykkeeseen.
- Maaperä on hiekkaa.

- Alueella on muutama asuinrakennus, jotka tulee huomioida alueen suunnittelussa.

Osa-alue 7

- Alue sijaitsee Vanha-Lahden kapean pellon pohjoispuolella sen länsipäässä. Pohjoispuolella on kallio-alue.
- Alueen maaperä on kalliota ja moreenia.
- Avoin peltoalue tulee huomioida alueen suunnittelussa. Todennäköisesti rakennettavan alueen ja pellon väliin ei saada järjestettyä riittävää metsäistä reunavyöhykettä, mikä tarkoittaa sitä, että peltoa ei voida enää viljellä. Jos pelto halutaan pitää avoimena, siitä on muodostettava ns. maisemapelto tai sitten se voidaan pitää avoimena viheralueen osana. Avoin maisematila kaipaa reunavyöhykettä, jonka voivat myös muodostaa rakennukset ja rakennetulla alueella kasvava kasvillisuus.

Osa-alue 8

- Alue sijaitsee Vanha-Lahden kartanoympäristön luoteispuolella. Alueella kasvaa lehtimetsää.
- Maaperä muodostuu kallioalueista, joiden välissä on savensekaista hiekkaa.
- Alueen suunnittelussa tulee huomioida Vanha-Lahden kartanon läheisyys ja alueen eteläpuolella oleva katajakedonomainen alue.

5.3 ERITYISESTI SÄILYTETTÄVÄKSI SUOSITELTAVAT ALUEET

5.3.1 Alueen yleiskuvaus

Erityisesti säilytettäväksi suositeltavat alueet muodostuvat vedenjakajavyöhykkeistä, luontoalueista, herkistä ranta-alueista ja Vanha-Lahden pohjoisosan metsäisestä alueesta. Alueet ovat pääosin metsäisiä selännealueita ja niiden vaihtumisvyöhykettä. Maaperä muodostuu kallioalueista, moreenista, hiekasta ja hiekkamoreenista ja sorasta.

5.3.2 Alueella vaalittavat arvot

- Vedenjakajavyöhykkeet
- Kokkovuori
- Metsäiset selännealueet
- Vanha-Lahden pohjoisosan metsäalue
- Herkät rantavyöhykkeet, jotka reunustavat ja rajavat vesimaiseman tiloja
- Säikänniemen luonnonsuojelualue Satakunnan maakuntakaavan laajuudessa
- Säikänniemen-Hevoskartan harjumuodostuma, joka ulottuu Vanha-Lahden alueella Säikänniemestä aina Meriraumalle asti

5.3.3 Toimenpidesuosituksukset

- Erityisesti säilytettäväksi suositellut alueet tulee jättää rakentamisen ulkopuolelle.
- Ne soveltuvat virkistysalueiksi ja luonnonalueiksi.
- Vanha-Lahden pohjoisosien luontoarvot tulee selvittää viher- ja virkistysalueiden suunnittelun pohjaksi.

5.4 EHDOTTOMASTI SÄILYTETTÄVÄT ALUEET

5.4.1 Alueen yleiskuvaus ja alueella vaalittavat arvot

Ehdottomasti säilytettäviin alueisiin kuuluvat:

- Vanha-Lahden kartanoympäristö, joka on maakunnallisesti arvokas kulttuuriympäristö
- Vanha-Lahden eteläosan itä-länsisuuntainen viherakseli, joka yhdistää mantereeseen laajemmat viheralueet Salinkedonlahdelle ja Vaikkuseen asti
- Kokkovuoren geologisesti ja maisemallisesti arvokas kallioalue, joka muodostaa maiseman taustan ja toimii alueen maamerkinä
- Metsälain 10 §:n nojalla suojeltavat erityisen arvokkaat elinympäristöt
- Nurmenlahden liejuiset ranta-alueet lahden länsipohjukassa
- Varttikarinsuntin herkkä rantavyöhyke
- Säikänniemen luonnonsuojelualue ja Säikäsuntin-Hevoskartan harjumuodostuma, joka on osa Natura 2000 -aluetta (FI0200073)
- Rokinnokka
- Laajimmat ja merkittävimmät kallio- ja moreeniseälänteet, jotka eivät sovellu rakentamiseen

5.4.2 Toimenpidesuositukset

- Alueet jätetään ehdottomasti kokonaan rakentamisen ulkopuolelle.
- Vanha-Lahden pohjoisosien luontoarvot tulee selvittää viher- ja virkistysalueiden suunnittelun pohjaksi, ettei vaaranneta mahdollisia luontoarvoja.
- Herkimpien alueiden virkistyskäyttöä tulee rajoittaa ja ohjata liikkuminen sitä varten osoitetuille reiteille.

KÄSITTEET

Maisema

Muodostuu elollisista ja elottomista tekijöistä sekä ihmisen tuottamasta vaikutuksesta, jotka ovat ns. maiseman perustekijöitä, niiden keskinäisestä vuorovaikutuksesta sekä maiseman visuaalisesti hahmotettavasta ilmiöstä, maisemakuvasta.

Maakunnallisesti merkittävä maisema

Asiantuntijaviranomaisten määrittelemä maakunnallista ominaisluonnetta ja maakunnallisia erityispiirteitä ilmentävä maisema.

Maisemamaakunta

Suomi on jaettu kymmeneen luonnonpiirteiltään yhtenäiseen maisemamaakuntaan. (Maisemanhoito, Maisemaluetyöryhmän mietintö I, ympäristöministeriö, mietintö 66/1992.)

Maiseman sietokyky

Tarkoitetaan sitä, kuinka paljon maisemarakenne, maisemakuva tai erilliset maiseman perustekijät voivat muuttua menettämättä ominaispiirteitään.

Maisemarakenne

Muodostuu maiseman perustekijöiden keskinäisestä suhteesta ja vaihtelusta, jossa maiseman solmukohtat ja maamerkit jäsentävät maisemaa.

Maisematila

Tila, jonka muodostavat maiseman perustekijät ja niiden keskinäiset suhteet. Maisematilat voivat olla selkeästi rajoittuvia tilakokonaisuuksia tai laajoja rajautumattomia avoimia alueita. Maisematilat voivat muodostaa tilasarjoja.

Reunavyöhyke

Rajaa maisematilaa. Esimerkiksi peltoa rajaavat puut ja muu kasvillisuus muodostavat maisematilan reunavyöhykkeen.

Maamerkki

Luonnonelementti tai ihmisen toiminnan tulos, joka erottuu muusta ympäristöstä joko sijaintinsa (vrt. maisemarakenne), visuaalisen hahmotettavuuden/ ominaisuuden (vrt. maisemakuva) tai siihen liitetyn merkityksen vuoksi. Tyypillisiä maamerkkejä ovat kalliot, kirkot ja muut korkeat rakennukset.

Maiseman solmukohta

Merkittävä useiden maiseman perustekijöiden, elementtien leikkauspiste tai kohtauspaikka.

Hierarkkinen piste

Hierarkkinen piste on maisematiloja hallitseva ja myös luonnonoloiltaan edullinen kohta. Hierarkkista pistettä

usein osoittaa jokin merkkirakennus, joka on tuolloin maiseman huippupiste. Hierarkkisella pisteellä on mm. luonnonolojen mukaan määräytyvä arvoasteikkonsa.

Näköala, näkymä

Näköala on jostakin katselupisteestä avautuva katselualue. Näkymä on rajatumpi, siinä yhdestä katselupisteestä avautuu näköala tiettyyn suuntaan. Rajaus, kuten puut, kehystää maisemaa ja tehostaa sitä valikoimalla kohteen erilleen muusta maisemasta. Maisema käsite on yhdeltä merkitykseltään kaukonäkymä eli kaukoympäristö.

Näköalapaikka

Maiseman kohta, joka on korkeammalla ympäröivää maisemaa ja josta avautuu pitkiä näkymiä ja näköaloja.

Perinnemaisema ja perinnebiotooppi

Perinteisten elinkeinojen ja maankäyttötapojen muovaama alue, jonka historialliset piirteet ovat säilyneet. Perinnemaisemia ovat esimerkiksi niityt ja hakamaat ja niiden käyttöön liittyvät rakenteet ja rakennelmat. Kulttuuri- ja perinnemaisema -käsitteet ovat osin päällekkäiset, perinnemaisema on usein melko pienialainen ja osa laajaa kulttuurimaisemaa. Perinnebiotoopeiksi nimitetään pääosin niitty- ja laiduntalouden monilajisia luontotyyppisiä esim. kuivat ja kosteat niityt, hakamaat ja metsälaitumet.

Maakunnallisesti merkittävä kulttuuriympäristö

Asiantuntijaviranomaisten määrittelemä maakunnan ominaisluonnetta ja erityispiirteitä ilmentävä rakennettu kulttuuriympäristö.

Viheralue

Viheralue on kaupunki- ja taajamarakenteen kasvullinen osa, kuten puistot, pihat, suojavyöhykkeet, virkistysalueiden kasvulliset osat ja retkeilyalueet.

Viheraluejärjestelmä, viheralueverkosto

Viheraluejärjestelmä tarkoittaa kaupunkirakenteeseen elimellisesti liittyvää, maisemarakenteen ehdoilla jäsentyvää eri viheralueityypeistä koostuvaa toiminnallista kokonaisuutta. Toimiva viheraluejärjestelmä vaatii yleensä toteutukseen kokonaisvaltaisen viheralue- ja maisemanhoitosuunnitelman.

Viheryhteys

Viheryhteys on rakentamaton kaistale, joka usein on riittämätön kaikkien eläinlajien liikkumiselle. Usein viheryhteys liittyy ihmisten virkistysreittien suunnitteluun.

Ekologinen yhteys

Eekologinen käytävä tai ekologinen yhteys on usein leveä, ja sen tavoitteena on yhdistää luonnon ydinalueet toimivalla tavalla.

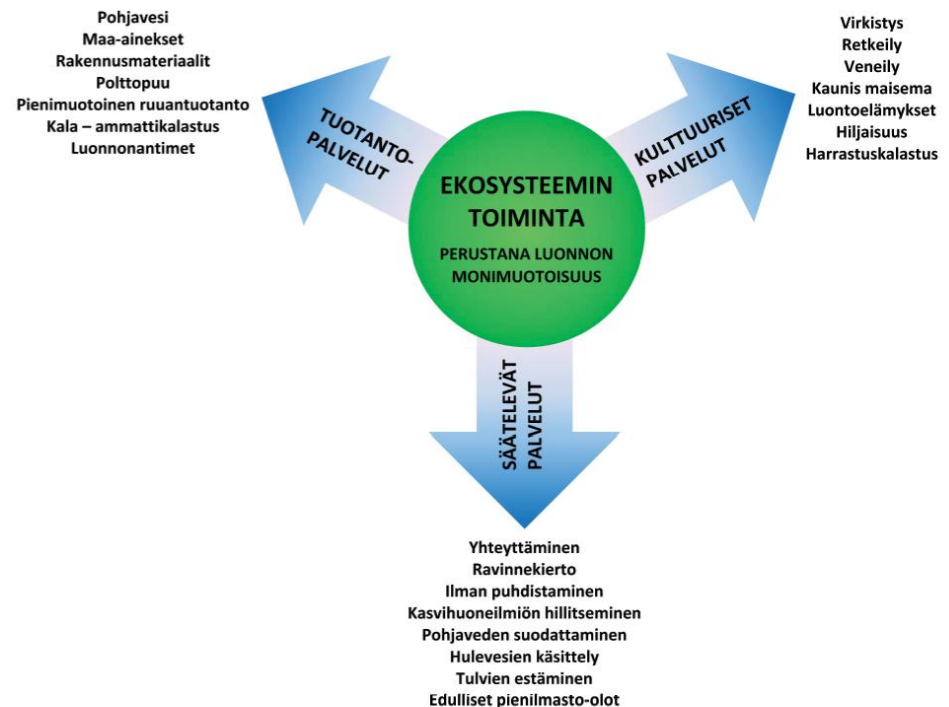
Kulttuuriympäristö

Kulttuuriympäristö on yleiskäsite. Sillä tarkoitetaan ympäristöä, jonka ominaispiirteet ilmentävät kulttuurin vaiheita sekä ihmisen ja luonnon vuorovaikutusta. Kulttuuriympäristöön liittyy myös ihmisen suhde ympäristöönsä ennen ja nyt; sille annetut merkitykset, tulkinnat ja sen erilaiset nimeämiset. Tarkemmin kulttuuriympäristöä voidaan kuvata käsitteillä kulttuurimaisema ja rakennettu kulttuuriympäristö. Kulttuuriympäristöön kuuluvat myös muinaisjäännökset ja perinnebiotoopit.

Ekosysteemipalvelut

Ekosysteemipalveluilla tarkoitetaan kaikkia ihmisen luonnosta saamia aineellisia ja aineettomia hyötyjä. Ekosysteemipalvelut jaetaan yleensä kolmeen tai neljään luokkaan. Kolmijaon mukaan ekosysteemipalveluja ovat:

- Tuotantopalvelut
- Säätelävät palvelut
- Kulttuuriset palvelut



Kuva 36. Kaaviokuva ekosysteemipalveluista ja esimerkkejä siitä, mitä kukin palvelu käsittää.

LÄHTEET

Suunnitelma-aineistot

Satakunnan maakuntakaavaehdotus 24.4.2009 ja sen liite-aineisto, Satakuntaliitto

Vanha-Lahden asemakaava ja osayleiskaava, Rauman kaupunki

Muut lähteet

Strateginen yleiskaava, Keskustan kaupunkikuva ja Viherverkosto -tarkastelu 27.8.2010, Rauman kaupunki

Strategisen yleiskaavan maisemaselvitys 9.6.2010, Rauman kaupunki

Rauman Vanha-Lahden luontoselvitys 2011, Rauman kaupunki, Ahlman Konsultointi & suunnittelu

Historiaortokuvat 1965, 1977 ja 1987, Rauman kaupunki

Ilmakuva 2005, Rauman kaupunki

Metsäortokuva 2007, Rauman kaupunki

Vanha-Lahden peruskartta, Rauman kaupunki

Häyrynen, Maunu; Luotonen, Elina; Mustalampi, Elina; Bruk, Elisa (toim.) 2006. Tuntematon saaristo. Selkämeren saariston eletty maisema.

<http://www.palтта.fi/suku/palтта/> (Michel Jordanin vaiheet Raumalla)

<http://www.rauma.fi/>

<http://www.nba.fi/>