
Rauman Vanha-Lahden pystykiurunkannus- ja pikkuapollonselvitys 2017



SISÄLLYSLUETTELO

Johdanto	3
Raportista	3
Selvitysalueen yleiskuvaus	4
Työstä vastaavat henkilöt	4
Pystykiurunkannusselvitys	4
Tutkimusmenetelmät	4
Epävarmuustekijät	4
Tulokset ja päätelmät	4
Pikkuapolloselvitys	6
Tutkimusmenetelmät	6
Epävarmuustekijät	7
Tulokset ja päätelmät	7
Kirjallisuus	8

Tähän raporttiin suositetaan viittaamaan seuraavasti:

Ahlman, S. 2017: Rauman Vanha-Lahden ja Kaaron pystykiurunkannus- ja pikkuapolloselvitys 2017. Ahlman Group Oy.

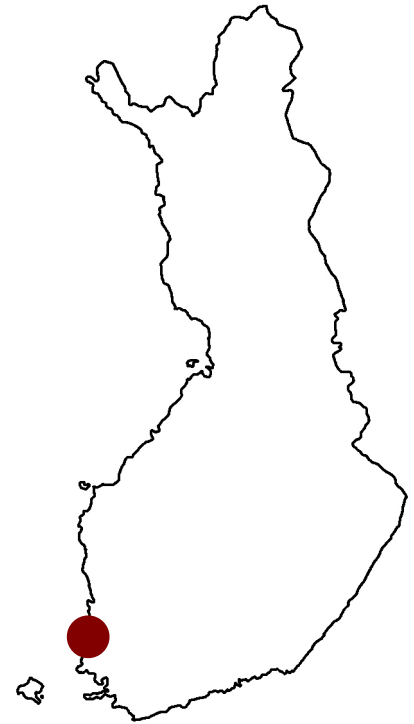
JOHDANTO

Tämä raportti esittelee Rauman kaupungin tilaaman Vanha-Lahden ja Kaaron (kuva 1) pystykiurunkannus- ja pikkuapollo selvityksen tulokset, joiden perusteella voidaan laatia kaavaa.

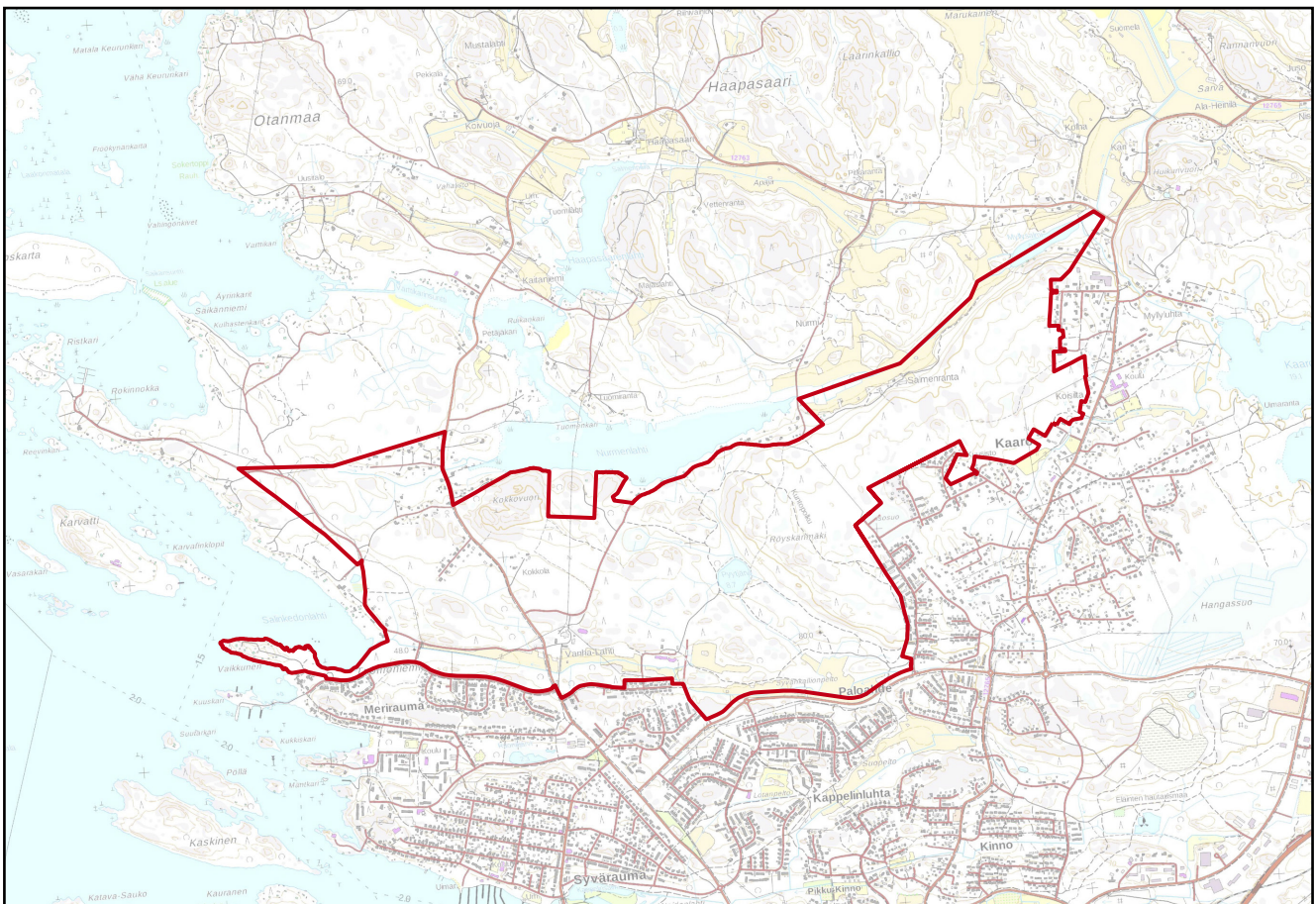
Alueelta on laadittu perusuontoselvitys vuosina 2011 (Ahlman 2011), 2013 (Ahlman 2013) ja 2014 (Ahlman 2014), mutta tämän selvityksen tavoitteena oli tutkia pystykiurunkannuksen ja pikkuapollon mahdollinen esiintyminen alueella, sillä alue on potentiaalista elinpiiriä pikkuapollolle.

RAPORTISTA

Tässä raportissa esitetään toukokuun alkupuolen ja kesäkuun puolivälin välisenä aikana 2017 toteutetun pystykiurunkannus- ja pikkuapollonselvityksen tulokset. Raportti käsittää yleis- ja pohjatietojen lisäksi kuvaukset tutkimusmenetelmistä sekä inventointien tulokset ja mahdolliset maankäyttösuositukset.



Kuva 1. Vanha-Lahden ja Kaaron tutkimusalueen sijainti (punainen katkoviivarajaus).



SELVITYSALUEEN YLEISKUVAUS

Vanha-Lahden ja Kaaron selvitysalue (kuva 1) on noin 456 hehtaarin laajuinen kokonaisuus Rauman kaupungin keskustan pohjoispuolella. Tutkimusalue ulottuu Kaarosta merelle, Vaikkuseen saakka. Tutkimusalueella on hyvin monipuolisesti erilaisia kangasmetsiä, pihapiirejä, pieniä suolaikkuja, viljelysalueita ja monia pienipiirteisiä elinympäristöjä. Tutkimusalue rajautuu Salinkedonlahden pohjukassa ja Vaikkusissa mereen.

TYÖSTÄ VASTAAVAT HENKILÖT

Rauman Vanha-Lahden ja Kaaron pystykiurunkannusselvityksestä vastasi biologi ja luontokartoittaja Hanna Tuominen. Pikkuapollonselvityksen toteutti luontokartoittaja Santtu Ahlman, joka laati myös raportin.

PYSTYKIURUNKANNUSSELVITYS

TUTKIMUSMENETELMÄT

Pystykiurunkannus (*Corydalis solida*) on varhainen kevätkukkija, jonka kukinta ajoittuu tyypillisesti toukokuulle. Kukkimisen jälkeen erityisesti pienet kasvustot on haastavaa löytää pelkien lehtien avulla. Laji esiintyy Rauman ja Eurajoen seudulla levinneisyytensä pohjoisrajalla. Pystykiurunkannukset kartoitettiin kaikilta tutkimusalueen sovelialta paikoilta, joita ovat erityisesti teiden laitteet, lehdot ja niiden reunamat.

Kartoitukset tehtiin 10.5. ja 11.5., jolloin pystykiurunkannukset olivat parhaimmillaan kukkimassa. Kaikista löydetyistä kasvustosta merkittiin paikan lisäksi ylös koordinaatit GPS-paikantimella, arvioitiin versojen määrä sekä niiden kattama pinta-ala ja kirjattiin mahdolliset lisätiedot. Hieman samantyyppisesti on inventoitu muun muassa Rekijokilaakson Natura-alueen pystykiurunkannuskasvustoja (Kumpulainen & Sihvonen 2013).

EPÄVARMUUTEKIJÄT

Pystykiurunkannus on hyvin yleinen laji Raumalla, minkä vuoksi pieniä kasvustoja saattaa olla käytännössä lähes missä tahansa. Tämän vuoksi yksittäisiä kasvustoja on saattanut jäädä löytymättä, mutta se on silti varsin epätodennäköistä, sillä alue saatiin inventoitua hyvin.

TULOKSET JA PÄÄTELMÄT

Vanha-Lahden ja Kaaron alueelta löydettiin kuusi pystykiurunkannuskasvustoa, joissa oli yhteensä noin 9 600 versoa (kuva 2 ja taulukko 1). Kasvustoista kolme oli hyvin pieniä, mutta Tuomoniemen ja Vaikkusen välisellä alueella oli valtaosa versoista, etenkin Salinkedonlahden pohjukan kasvusto oli hyvin suuri.

Kokonaisuutena tutkimusalueen pystykiurunkannuskasvustot saatiin kartoitettua tehokkaasti. Karttarajausten ja koordinaattitietojen perusteella niiden tilaa voidaan seurata tarvittaessa jatkossa varsin pienellä työpanoksella.



Kuva 2. Löydetyt pystykiurunkannuskasvustot (numeroidut pallot ja punaiset rajaukset).

Taulukko 1. Pystykiurunkannuskasvustojen tarkat tiedot. Kasvuston pinta-ala = m², koordinaatit ovat ETRS-TM35FIN -tasokoordinaatteja.

Nro	Versoja	m ²	Paikka	PVM	N / lat	E / lon	N / E	Inventoija
1	6 400	10 500	Tuomoniemi	10.5.2017	6115283	214594	6 115 283 214 594	Hanna Tuominen
2	850	400	Vaikkunen	10.5.2017	6115339	214568	6 115 339 214 568	Hanna Tuominen
3	2 200	3 000	Vaikkunen	10.5.2017	6115336	214561	6 115 336 214 561	Hanna Tuominen
4	50	20	Kokkovuori	11.5.2017	6116283	214703	6 116 283 214 703	Hanna Tuominen
5	50	6	Kokkovuori	11.5.2017	6116051	214667	6 116 051 214 667	Hanna Tuominen
6	50	225	Tuomoniemi	11.5.2017	6115690	214639	6 115 690 214 639	Hanna Tuominen

PIKKUAPOLLOSELVITYS

Pikkuapollo (*Parnassius mnemosyne*) on lounainen laji, joka esiintyy lähinnä Ahvenanmaalla ja Lounais-Suomen saaristovyöhykkeellä. Se on valtakunnallisessa uhanalaisuusluokituksessa vaarantunut (VU) (Rassi ym. 2010). Pikkuapollo kuuluu EU:n luontodirektiivin liitteen IV(a) mukaisiin lajeihin, joihin kuuluvien yksilöiden luonnossa selvästi havaittavien lisääntymis- ja levähdyspaikkojen hävittäminen ja heikentäminen on uuden luonnonsuojelulain (49 §) mukaisesti kielletty. IV(a)-liitteen lajit ja niiden elinympäristöt ovat tiukasti suojeltuja.

TUTKIMUSMENETELMÄT

Pikkuapollon toukat käyttävät ravinnokseen yksinomaan pystykiurunkannusta, minkä vuoksi ensin inventoitiin tutkimusalueen kiurunkannuskasvustot. Aikuiset yksilöt käyttävät ravinnokseen erilaisia mesikasveja, kuten esimerkiksi metsäkurjenpolvea. Laji voidaan löytää keväällä toukkien perusteella, mutta tuhansien versojen joukosta se on erittäin työlästä. Parempi inventointimenetelmä on aikuisten yksilöiden lentojen seuraaminen kesäkuussa pystykiurunkannuskasvustojen luota. Menetelmä on yleisesti käytössä (mm. Välimäki & Itämies 1999, Välimäki 2001, Itämies 2013).

Kaikki kiurunkannuskasvustot ja muut kukkivat kasvit tarkastettiin vähintään neljästi siten, että ensimmäinen inventointi tehtiin oletetun lentokauden alettua 6.6. Pikkuapollon lentokausi alkoi varmuudella Eurajoella viimeistään 7.6. (Juhani Itämies, suullinen tiedonanto), jolloin tehtiin toinen inventointikierrös. Kolmas, neljäs ja viides kierros tehtiin 9.6. ja 15.6. Tavoitteena oli kiertää kasvustot rauhalliseen tahtiin niin, että mahdollisia lentäviä yksilöitä havainnoitiin myös kiikareiden avulla. Laji suosii puoliavoimia tai avoimia niittymäisiä paikkoja (Itämies 2013). Parhaimmillaan eri kasvustot tarkastettiin peräti kahdeksan kertaa, sillä edestakaisten siirtymien aikana havainnoitiin jatkuvasti. Maastotyöt ajoitettiin hyvälle sääolosuhteille, eli riittävän tyynille ja aurinkoisille päiville noin kello 10.00–17.00 väliselle ajalle. Yksi inventointikerta kesti kahdesta kuuteen tuntia.

EPÄVARMUUTEKIJÄT

Pikkuapollo on varsin helppo määrittää ulkoisten tuntomerkkien vuoksi, ja se on myös verrattain helppo havaita eri esiintymispaikoilla. Siitä huolimatta usean tarkastuskäynnin aikana jokin yksilö on saattanut jäädä havaitsemassa muun muassa sattuman vuoksi, mutta se on kuitenkin erittäin epätodennäköistä.

TULOKSET JA PÄÄTELMÄT

Vanha-Lahden ja Kaaron alueella ei havaittu lainkaan pikkuapolloja vuoden 2017 maastointientien aikana. Raumalta tunnetaan vanhoja pikkuapollonhavaintoja (Välimäki & Itämies 1999), mutta tuoreiden kartoitusten (Itämies 2013) aikana havaintoja ei ole tehty, tosin Vanha-Lahti ei lukeutunut kartoitusalueeseen. Tämän tutkimuksen perusteella laji ei näytä esiintyvän Vanha-Lahden alueella, joten maankäytölle ei ole erityistä estettä, sillä pystykiurunkannus ei ole uhanalainen laji. Pikkuapollon mahdollista asettautumista alueelle suositetaan kuitenkin seurattavan esimerkiksi muutaman vuoden välein.

KIRJALLISUUS

Ahlman, S. 2011:

Rauman Vanhalahden luontoselvitys 2011. Ahlman Konsultointi & suunnittelu.

Ahlman, S. 2013:

Rauman Salinkedon ja Kokkovuoren luontoselvitys 2013. Ahlman Group Oy.

Ahlman, S. 2015:

Rauman Pyytjärven luontoselvitys 2015. Ahlman Group Oy.

Itämies, J. 2013:

Raportti kiurunkannuksen (*Corydalis solida*) ja pikkuapollon (*Parnassius mnemosyne*) kartoituksista Rauman ja Eurajoen alueella kesällä 2013. Tutkimusraportti. Elinkeino-, liikenne- ja ympäristökeskus.

Jakobsson, N. (toim.) 2008:

Ympäristön- ja luonnonsuojelu 2008. Lakikokoelmat. Edita Publishing Oy. Helsinki.

Kumpulainen, J. & Sihvonen, M. 2013:

Rekijokilaakson Natura 2000 -alueen kiurunkannus selvitys 2012–2013. Varsinais-Suomen elinkeino-, liikenne- ja ympäristökeskus.

Marttila, O. 2005:

Suomen päiväperhoset elinympäristössään. Käsikirja. Auris. Joutseno.

Mossberg, B. & Stenberg, L. 2005:

Suuri Pohjolan Kasvio. Kustannusosakeyhtiö Tammi, Helsinki.

Rassi, P., Hyvärinen, E., Juslén, A. & Mannerkoski, I. (toim.) 2010:

Suomen lajien uhanalaisuus – Punainen kirja. Ympäristöministeriö ja Suomen ympäristökeskus, Helsinki.

Sierla, L., Lammi, E., Mannila, J. & Nironen, M. 2004:

Direktiivilajien huomioon ottaminen suunnittelussa. Suomen Ympäristö 742. Ympäristöministeriö.

Sihvonen, K., Top-Jensan, M. & Fibiger, M. 2014:

Suomen päivä- ja yöperhoset – maastokäsikirja (A field guide to the butterflies and moths of Finland). Oestermarie.

Söderman, T. 2003:

Luontoselvitykset ja luontovaikutusten arviointi – kaavoituksessa, YVA-menettelyssä ja Natura-arvioinnissa. Ympäristöopas 109. Suomen ympäristökeskus. Helsinki.

Välimäki, P. & Itämies, J. 1999:

Pikkuapollon (*Lepidoptera, Papilionidae, Parnassius Mnemosyne* (L.) esiintyminen Rauman ympäristössä vuonna 1999. Oulun yliopisto, eläinmuseo.

Välimäki, P. 2001:

Uhanalaisen pikkuapollon (*Parnassius Mnemosyne*, (L. 1758))(Lepidoptera: Papilionidae) esiintyminen Satakunnassa ja migraatio pirstoutuneessa ympäristössä. Pro Gradu -tutkielma. Oulun yliopisto.




Santtu Ahlman
Toimitusjohtaja
Ahlman Group Oy