



Rauma
Vanha-Lahti
Osayleiskaava-alueen arkeologinen inventointi 2017



Tiina Vasko 2017
Satakunnan Museo

SISÄLLYSLUETTELO

Arkisto ja rekisteritiedot

Yleiskartat 2 kpl

Tiivistelmä

1. Johdanto.....	7
2. Inventointialueen taustatiedot.....	7
2.1. Sijainti ja topografia.....	7
2.2. Esihistoriasta isojakoon.....	7
3. Inventointi.....	8
3.1. Inventointimenetelmät.....	8
3.2. Inventoinnin tulokset.....	9
4. Yhteenveto.....	11
5. Kohdekuvaukset.....	12

1. Vanha-Lahti (Lahti)

2. Sydänkallion torppa (huom. entinen Uusi-Lahti)

3. Kokkovuori

Lähteet

LIITTEET 1-2

Yleiskartta suunnittelualueen kiinteistä muinaisjäännöksistä

Digitaalikuvaluettelo

Kannen kuva: Vanha kulkureitti johtaa Sydänkallion torpalta Vanha-Lahden kartanolle. Kuva: T.

Vasko

ARKISTO- JA REKISTERITIEDOT

Kaupunki: Rauma

Tutkimuksen laatu: perusinventointi

Inventoinnin syy: kaavoitus

Peruskartta: M3143 (TM35-lehtijako), 1132 08 (yleislehtijako)

Tutkimuslaitos: Satakunnan Museo

Tutkija: FM Tiina Vasko

Kenttätyö: 19.-22.6.2017

Rahoittaja: Rauman kaupunki

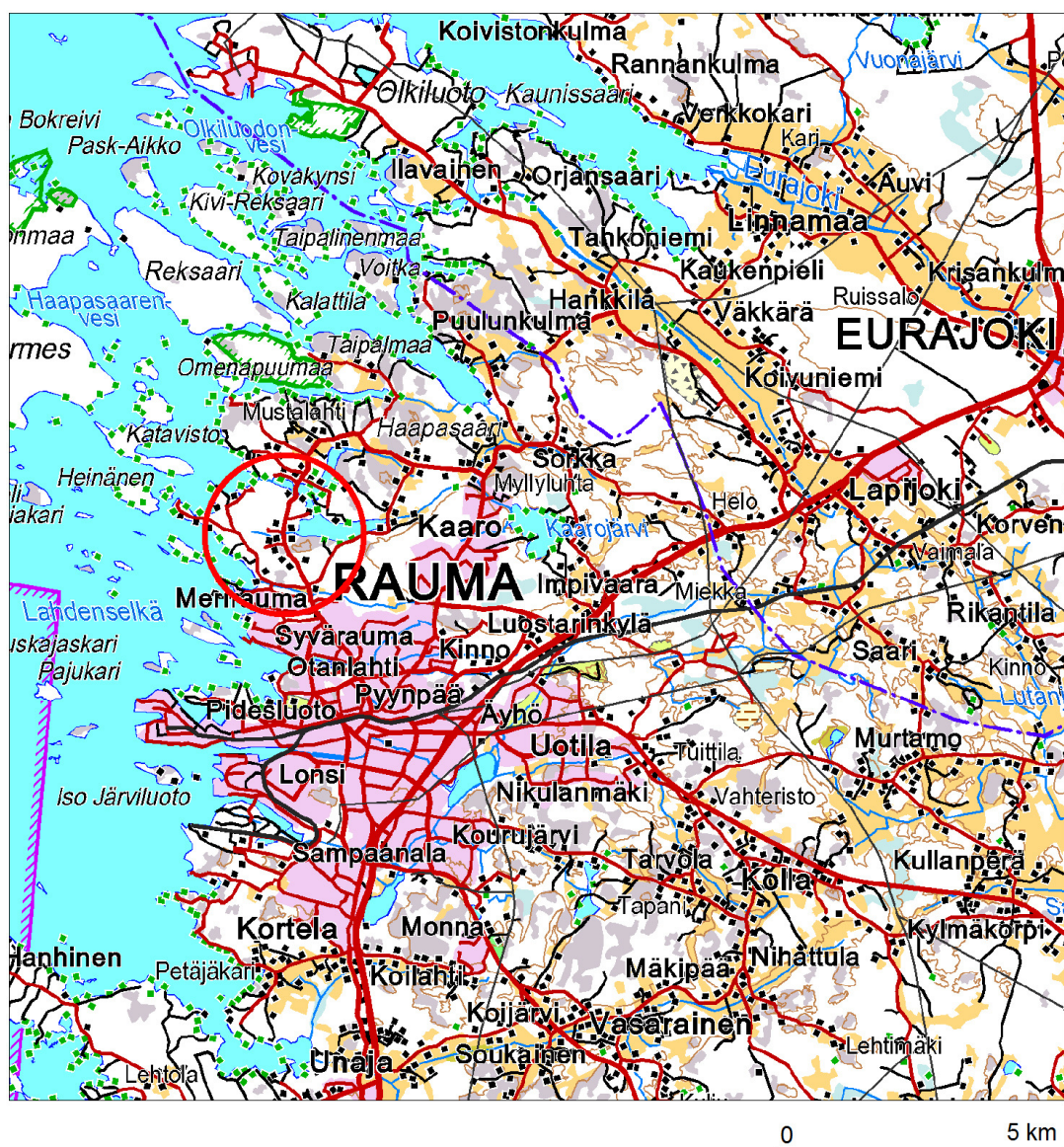
Digitaalikuvat: 1-24

Sivumäärä: 23 + 2 liitesivua

Alkuperäisen raportin säilytyspaikka: Satakunnan Museon arkisto

Rauma
Vanha-Lahti
Osayleiskaava-alueen arkeologinen inventointi 2017
T. Vasko
MK 1:100 000

Alueen sijainti



Rauma
Vanha-Lahti
Osayleiskaava-alueen arkeologinen inventointi 2017
T. Vasko
MK 1:21 000

Inventointialue



TIIVISTELMÄ

Rauma
Vanha-Lahti
Osayleiskaava-alueen arkeologinen inventointi 2017
Pk 1132 08 (yleislehtijako), M3143 (TM35-lehtijako)
Satakunnan Museo
Inventoija: FM Tiina Vasko

Satakunnan Museo inventoi 19.-22.6.2017 esihistoriallisen ja historiallisen ajan kiinteitä muinaisjäännöksiä Raumalla Vanha-Lahden (ent. Lahden kylä) ympäristössä. Inventointi liittyi osayleiskaavan laadintaan. Työn suoritti FM Tiina Vasko. Inventoinnin valvojana oli Satakunnan Museon amanuenssi Leena Koivisto. Rahoittajana oli muinaismuistolain 15 § mukaisesti Rauman kaupunki.

Alueelta tunnettiin aiemmin kaksi historiallisen ajan kiinteää muinaisjäännöstä; Vanha-Lahden kartanon pihapiirissä sijaitseva Lahden kylän tonttima ja 1700-luvulla perustettu Sydänkallion torpan autioitunut pihapiiri (huom. mj.rekisterissä aiemmin nimi Uusi-Lahti). Alueen länsiosasta löytyi yksi uusi kiinteä muinaisjäännös, Kokkovuori. Kohde on 1800-luvun venäläisen kolmiomittaustornin paikka korkealla kalliolla.

Kenttätyöaika: 19.-22.6.2017
Tutkimuskustannukset: Rauman kaupunki
Tutkimusraportti: Tiina Vasko 28.6.2017 Satakunnan Museon arkisto ja kopio Museoviraston arkistossa.

1. Johdanto

Satakunnan Museo inventoi 19.-22.6.2017 esihistoriallisen ja historiallisen ajan kiinteitä muinaisjäänöksiä Raumalla Vanha-Lahden ympäristössä. Inventointi liittyi osayleiskaavan laadintaan. Työn suoritti FM Tiina Vasko. Inventoinnin valvojana oli Satakunnan Museon amanuenssi Leena Koivisto. Rahoittajana oli muinaismuistolain 15 § mukaisesti Rauman kaupunki.

Suunnittelualue on kokonaispinta-alaltaan n. 4,50 km². Siihen kuuluu myös Vanha-Lahden kartanoympäristö peltoineen. Suunnittelualue rajautuu etelässä Meriraumaan. Pohjoisosassa alue rajautuu Nurmenlahden eteläpuolelle.

2. Inventointialueen taustatiedot

2.1. Sijainti ja topografia

Vanha-Lahti sijaitsee Rauman kaupunkikeskustan ja Merirauman pohjoispuolella varsinaisen tiiviin kaupunkirakenteen ulkopuolella. Alue on suurelta osin metsämaata. Ympärivuotinen asutus keskittyy Haapasaarentien varteen Vanha-Lahden alueen keskiosaan. Rantavyöhykkeellä on hieman ympärivuotista asutusta ja kesäasuntoja.

Vanha-Lahden alueen maisema on pienierteistä ja vaihtelevaa kallioista moreenimaata. Avokallioita on runsaasti. Alue kuuluu eteläboreaaliseen havumetsävyöhykkeeseen. Metsätyyppi vaihtelee karuhkosta puolukkatyyppin männiköstä tuoreisiin mustikkatyyppin kuusisekametsiin. Ainoat avoimet peltoalueet sijaitsevat alueen eteläreunassa. Laajin ja tärkein mantereella oleva avoin maisema on itä-länsisuuntainen Vanha-Lahden kartanon peltoalue, mutta Vanha-Lahden ranta-alueilla on useita huomionarvoisia vesimaisematiloja. Vanha-Lahden kartano puukujanteineen on maakuntakaavassa merkitty maakunnallisesti merkittäväksi kohteeksi.

2.2. Esihistoriasta isojakoon

Suuri osa Rauman kaupungin nykyisestä alueesta oli veden peittämänä **kivikauden** ajanjaksolla. Tästä johtuen kivikautisia asuinpaikkoja tunnetaan vasta Lapin alueelta saakka. Pronssikauden lopulla alue oli muuttunut ulkoluodoista saaristoksi. Ajanlaskun vaihteeseen mennessä suojaista sisäsaaristo oli noussut laajalti kuivaksi maaksi.

Erilaisia **röykkiöhautoja** tunnetaan Raumalta satoja. Useimmat röykkiöt ja latomukset on luultavasti rakennettu paikoille, joissa ihmiset ovat asuneet tai niiden välittömään läheisyyteen. Tähän viittaa röykkiökohteiden asuinpaikkatopografinen luonne. Alueen tunnettu muinaisjäänöskanta ajoittuu korkeuksiensa perusteella myöhäispronssikauteen ja esiroomalaiseen rautakauteen.

Rauman alueen varhainen **kyläasutus** on syntynyt 1200–1300-luvuilla. Vanhin kyläasutus sijaitsi rannikolla ja se oli jatkoa Laitilan vanhojen kylien muodostamalle vyöhykkeelle, joka jatkui aina Lapin suuhun saakka. Rauman rannikon vanhimpia kyliä ovat Vermuntila, Unaja, Kortela, Sampaanala, Rauma, Lajo, Uotila ja Sorkka. Nämä kylät oli perustettu ilmeisesti jo 1200-luvulla. Uotilan ja Sorkan tapauksessa 1200-luvulla oli kyse ainoastaan yhdestä tai kahdesta talosta, jotka kuuluivat varhaisempaan, niin sanottuun suomalaisen oikeuden piiriin. Lapinjoen varren harvemman asutuksen vanhimmat kylät oli perustettu myös mahdollisesti jo 1200-luvulla ainakin osittain.



Kuva 1. Rauma Kolha. Pronssikautinen suuri röykkiöhauta aikanaan merenlahteen avautuneessa rinteessä. Kuva T. Vasko.

Vanhimpia ennen vuotta 1300 perustettuja joen varren kyliä ovat Rauman puolella Kodiksami, Lapinkylä, Kivikylä sekä Murtamo. 1300- tai 1400-luvuilla perustettuja kyliä ovat puolestaan muun muassa Voiluoto, Anttila, Kodisjoki, Lahti, Nihattula, Vasarainen, Soukainen, Sukkala ja Kuolimaa. 1300-luvulla alueelle saapui mahdollisesti uutta asutusta. 1500-luvun puoliväliin mennessä kyläluku oli kasvanut Rauman alueella kaikkiaan 39:ään. Näihin kuului yhteensä 211 tilaa.

Isojako ryhdyttiin toteuttamaan Rauman seudulla Uotilan kylässä vuonna 1760. Koko Rauman ympäristön saattaminen valmiiksi kesti kuitenkin pitkälle 1800-luvun puolelle. Isojaon yhteydessä pyrittiin myös väljentämään taajaan rakennettuja kylätontteja. Näin ei kuitenkaan käynyt läheskään kaikissa kylissä, vaan vaikuttaa siltä, että Rauman alueella ryhmäkylämalliset kylätontit hajosivat vasta 1800-luvun aikana, muun muassa tilojen perinnöksi ostojen seurauksena. Suuressa osassa Rauman kyliä jo keskiajalta asutettuna olleet kylätontit ovat säilyneet rakennettuna nykypäivään saakka.

Satakunnan rannikkoseudulla kulkee yhä keskiaikaisperäinen **rannikkotie**, joka aikanaan yhdisti Turun ja Korsholman linnahallinnon. Turusta maantie saapui Satakuntaan Vehmaan, Kalannin ja Laitilan kautta. Rauman lähialueella tie kulki Ihodan, Vermuntilan, Unajan ja Eurajoen kautta Irjanteelle, josta edelleen Luvian ja Porin kautta Ulvilaan. Rantatie on ajoitettu aikaisintaan 1300-luvulle, viimeistään myöhäiskeskiaikaan.

3. Inventointi

3.1. Inventointimenetelmät

Alueen muinaisjäännettiedot kerättiin Museoviraston muinaisjäännettorekisteristä. Kylätonttien selvityksen perustana käytettiin Kansallisarkiston digitaaliarkiston historiallisia karttoja ja asiakirjoja sekä Olli Joukion Rauman yleiskaava-alueesta laatimaa kulttuuriympäristöselvitystä. Alueen historian tarkastelussa lähteenä oli Rauman seudun historia ja Satakunnan historia (keskiaika).

Inventoinnin maastotyöt kestivät neljä päivää. Inventointialueella paikasta toiseen liikuttiin autolla ja maastossa jalkaisin. Inventointimenetelmänä oli maan pinnalle näkyvien rakenteiden havainnointi. Maastossa tarkasteltiin topografialtaan muinaisjäännöksille soveltuvia alueita. Entuudestaan tunnetut kohteet tarkastettiin. Kaikkia kohteita tarkasteltiin arvioiden niiden maankäyttöä ja säilyneisyyttä.

Kohteita dokumentoitiin muistiinpanoin ja valokuvaamalla. Koordinaattitietoja tallennettiin Garmin GPSmap62-paikantimella, tarkkuus oli keskimäärin 2-4 metriä. Raportin kartat on luotu ohjelmalla MapInfo 8.5.

3.2. Inventoinnin tulokset

Lahden kylä on perustettu mitä ilmeisimmin 1300- tai 1400-luvulla. Nimensä perusteella kylä perustettiin merenlahden äärelle, joka on maankohoamisen seurauksena sittemmin hävinnyt. Alueen topografiassa lahden paikka erottuu selvästi edelleen mm. siihen syntyneiden peltojen kautta. Ensimmäiset kirjalliset maininnat Lahden kylästä ovat vuodelta 1540. Vuonna 1571 kylässä oli tiettävästi seitsemän taloa. Lahden kylää koetteli myöhemmin autioituminen, koska isojaon alkaessa vuonna 1801 kylässä oli ainoastaan yksi tila, ratsusäteri, jonka omistivat tasan hovimajoitusmestari Samuel Jerlström ja taloustirehtööri Lars Demoën. Isojaon suorittaneen maanmittari A. Ringbomin tehtäväksi jäi oikeastaan tilan halkominen. Tämä halkominen sai käydä isojaosta. Näin syntyi Vanha-Lahti ja Uusi-Lahti.

Lahden historiallinen kylätontti sijaitsee nykyisen Vanha-Lahden kartanon maalla Haapasaarentien varressa. Muinaisjäännösalue on osin hevoslaitumena puukujanteen molemmin puolin. Vanha-Lahti rajattiin historiallisen merkittävyytensä vuoksi myös kulttuuriperintökohteeksi.



Kuva 2. Vanha-Lahden kartanon vanhaa kylätonttia. Kuva T. Vasko.

Isojaon jälkeenkin Vanha-Lahti säilyi samassa paikassa. Uusi-Lahden tilan rakennukset syntyivät vasta 1800-luvun puolella. Ne on merkitty Kalmbergin karttaan (v. 1855) ja Senaatin karttaan (v. 1903). Paikalle rakennettiin v. 1937 vanhainkoti ja nykyisin paikalla toimii päiväkot. Peruskartassa vuodelta 1962 näkyy vielä Uusi-Lahden päärakennus vanhainkodin pohjoispuolella, mutta vuoden

1978 kartassa sitä ei enää ole. Hieman lännempänä oleva, selvästi Uusi-Lahteen kuulunut pienempi talo on nykyäänkin asuttu. Karttojen perusteella se oli ilmeisesti välillä asumaton.

Päiväkodin kaakkoispuolella, lähempänä peltoja on säilynyt torpan jäännökset. Kyseessä on ilmeisesti Sydänkallion torppa. Nykyisessä kartassa nimi on säilynyt muuntuneena muodossa Syvänkallionpelto. Torppa on syntynyt todennäköisesti viimeistään 1770-luvulla. Se mainitaan vuoden 1795 torppaluettelossa. Miljöö kellarinjäänteineen ja kulkuteineen on erityisen hyvin säilynyt minkä vuoksi on perusteltua rajata alue muinaisjäännökseksi.



Kuva 3. Sydänkallion torpan tonttia. Kuva T. Vasko.

Uusi kohde löytyi Kokkovuoren huipulta. Kyseessä on varhaisen kolmiomittaustornin paikka. Venäläiset rakensivat varhaisia torneja Suomeen 1800-luvulla. Vasta vuodesta 1918 lähtien kolmiomittaustoiminta lähti varsinaisesti käyntiin, jatkuen aina vuoteen 1986 saakka, jolloin GPS-mittauksen tuleminen muutti kartoitusta. Tällaiset varhaisten tornien paikat ovat kiinteitä muinaisjäännöksiä.



Kuva 4. Kokkovuoren kolmiomittauspisteen kaiverrus ja reijät. Kuva T. Vasko.

4. Yhteenveto

Suunnittelualueelta tunnettiin kiinteitä muinaisjäännöksiä aiemmin kaksi kohdetta, Vanha-Lahti (kylätontti) ja Uusi-Lahti (nyt Sydänkallion torppa). Nämä kohteet tarkistettiin tämän inventoinnin yhteydessä. Torpan muinaisjäännösalue laajeni hieman. Vanha-Lahti rajattiin historiallisen merkittävyytensä vuoksi myös kulttuuriperintökohteeksi.

Inventoinnin tuloksena alueelta tunnetaan yksi uusi kiinteä muinaisjäännös, Kokkovuori. Kyseessä on venäläisten 1800-luvulla rakentaman kolmiomittaustornin paikka. Kalliossa näkyy kaiverrettuna kolmiopisteen paikka sekä ympärillä rautaisia tornin kiinnikkeitä.

Tulevassa maankäytössä tulisi kiinnittää huomiota siihen, että Sydänkallion torpan ja suunnitellun PY-alueen väliin jäisi riittävä suojavyöhyke.

Turussa 28.6.2017

Tiina Vasko, FM

5. Tunnetut kiinteät muinaisjäännökset

1. Vanha-Lahti (Lahti)

Kaupunki	Rauma
Nimi	Vanha-Lahti (Lahti)
Laji	kiinteä muinaisjäännös
Muinaisjäännöstunnus	1000028686
Muinaisjäännöstyyppi	asuinpaikat
Muinaisjäännöstyyppin tarkenne	kylänpaikat
Ajoitus	historiallinen
Lukumäärä	1
Peruskarttanumero	113208
Tarkastuspäivä	19.6.2017
Koordinaatit (ETRS-TM35FIN)	Huom. Nyt myös kulttuuriperintökohderajaus!
P : 6792455 I : 203261	
Z/m.mpy: 5,00	
Muinaisjäännösalueen keskikoordinaatti	

Sijainti ja maasto

Rauman kirkosta 3,2 km luoteeseen. Pelto- ja laidunmaisemassa.

Kohteen kuvaus

Ensimmäiset kirjalliset maininnat Lahden kylästä ovat vuodelta 1540. Kylä lienee saanut nimensä perustamispaikastaan pitkänomaisen merenlahden rannalle, lahti on sittemmin maatunut umpeen. Vuonna 1571 kylässä mainitaan olleen 7 taloa, mutta isojaon alkaessa 1801 jäljellä oli ainoastaan ratsusäteri, jonka omistivat tasan hovimajoitusmestari Samuel Jerlström ja taloustirehtööri Lars Demoën. Isojaossa tila halottiin ja Jerlström sai Vanha-Lahden ja Demoën Uusi-Lahden tilan. Isojaon jälkeenkin Vanha-Lahti säilyi samassa paikassa.

Lahden historiallinen kylätontti sijaitsee siis nykyisen Vanha-Lahden paikalla Haapasaarentien varressa.

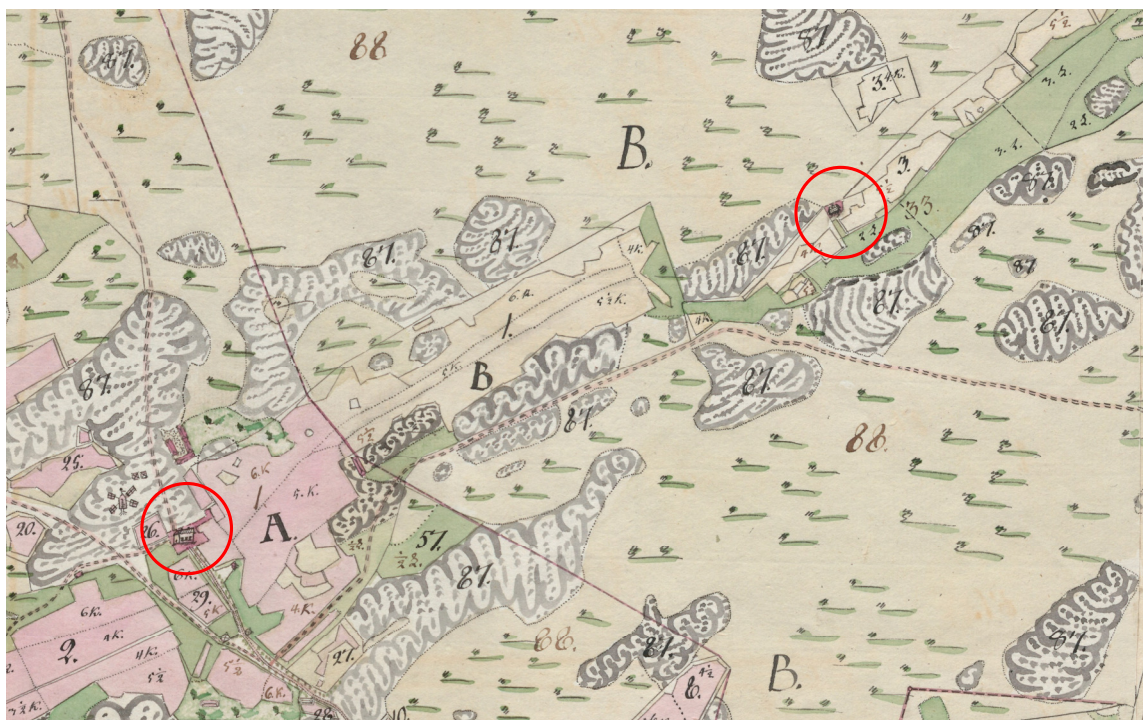
Vanha-Lahti on osittain kiinteä muinaisjäännös.

Muinaisjäännösalue sijaitsee molemmin puolin kartanolle vievää puukujannetta ja se on osin hevoslaitumena. Kohde on rajattu isojakokartassa näkyvän vanhan kylätontin rajauksen mukaan. Koska alue on välttynyt massiiviselta maankäytöltä, voi maanpinnan alla olla säilynyt historiallisesti merkittäviä rakenteita ja kerrostumia. Vanhimpien kulttuurikerrosten ja kiinteiden rakenteiden säilyneisyyden selvittäminen vaatii lisätutkimuksia, jos alueen maankäyttö muuttuu.

Vanha-Lahti on historiallisen merkittävyytensä vuoksi myös kulttuuriperintökohde. Vanha-Lahden kartano puukujanteineen on maakuntakaavassa merkitty maakunnallisesti merkittäväksi kohteeksi. Alueella on todennäköisesti säilyneenä maanalaisia vanhempia rakenteita. Alueen rajaus on suuntaa antava. Kohde on rajattu kokonaisuudeksi isojakokartassa näkyvän vanhan kylätontin rajaus ja kohteen ympäristö huomioiden. Vallitseva maankäyttö on edelleen sallittua, mutta maankäytön suunnittelussa on huomioitava alueen erityispiirteet.

Digikuvat

1-9



Kuva 5. Ote Lahden kylän isojakokartasta v. 1801. Vasemmalla kartano ja oikealla Sydänkallion torppa. Kansallisarkisto.



Kuva 6. Lahden kylän vanhaa tonttia ulkorakennuksen ympäristössä. Muinaisjäännösalue ulottuu taustalla näkyvän puukujanteen molemmin puolin. Kuva T. Vasko.



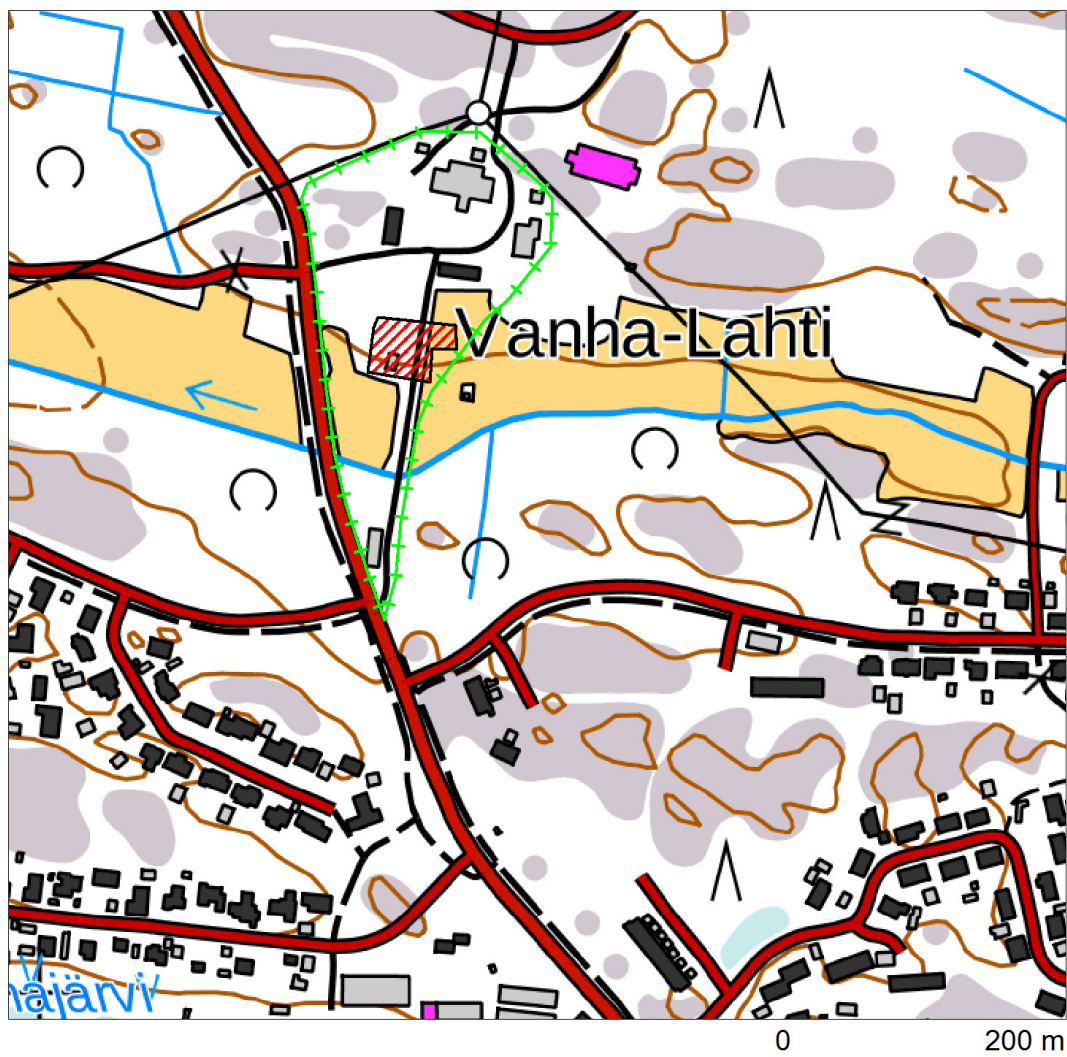
Kuva 7. Laitumen taustalla muinaisjäännösaluetta. Kuva T. Vasko.



Kuva 8. Muinaisjäännösaluetta ulkorakennuksen länsipuolella. Kuva T. Vasko.

Rauma
Vanha-Lahti
Osayleiskaava-alueen arkeologinen inventointi 2017
T. Vasko
MK 1:4000

1. Vanha-Lahti



kiinteä muinaisjännös



muu kulttuuriperintökohde

2. Sydänkallio (huom. entinen Uusi-Lahti)

Kaupunki	Rauma
Nimi	Sydänkallio (huom. entinen Uusi-Lahti)
Laji	kiinteä muinaisjäännös
Muinaisjäännöstunnus	1000028678
Muinaisjäännöstyyppi	asuinpaikat
Muinaisjäännöstyyppin tarkenne	torpat
Ajoitus	historiallinen
Lukumäärä	1
Peruskarttanumero	113208
Tarkastuspäivä	19.6.2017
Koordinaatit (ETRS-TM35FIN)	Huom. koordinaattitieto on muuttunut!
P : 6792237 I : 204112	Muinaisjäännösalueen koko on muuttunut!
Z/m.mpy: 7,00	
Muinaisjäännösalueen keskikoordinaatti	

Sijainti ja maasto

Rauman kirkosta 2,5 km pohjoiseen. Sydänkallionpellon pohjoislaidalla.

Kohteen kuvaus

Tontti sijaitsee entisen Uuden-Lahden vanhainkodin (nyk. päiväkot) kaakkoispuolella pellon reunassa. Paikalla on sijainnut Sydänkallion torppa, joka on kuvattu vuoden 1801 isojakokarttaan. Nimi on säilynyt, mutta muuttunut vuosien saatossa Sydänkallionpeloksi. Torppa on syntynyt ilmeisesti viimeistään 1770-luvulla. Se mainitaan vuoden 1795 torppaluettelossa. Kartanoiden torpille tyypilliseen tapaan se sijaitsee viljelyaukion reunassa. Tontin poikki kulkeva polku on ilmeisesti isojakokarttaan merkitty vanha kulkureitti kartanolle kulkeneelle suuremmalle tielle.

Vuoden 1962 peruskartassa ja vuonna 1965 otetussa ilmakuvassa paikalla näkyy rakennus, mutta 1978 peruskartassa rakennusta ei enää ole. Maastotarkastuksessa 2016 tontilla havaittiin kaksi mahdollista kellarikuoppaa ja jäännöksiä rakennusten perustuksista.

Inventoinnissa tontilla havaittiin sen luoteisosassa kivikasa, joka liittyy mahdollisesti alueella olleiden rakennusten perustuksiin. Lisäksi alueen eteläosassa on kaksi kellarikuoppaa aivan vierekkäin n. itä-länsi-akselilla. Kellariin vaikuttaisi olleen kulku eteläpuolelta. Kuopat ovat kooltaan n. 4x5 m ja syvyydeltään n. 1,30-1,50 m.

Kivikasa

P 6792253 I 204102

Kellari 1

P 6792231 I 204108

Kellari 2

P 6792228 I 204099

Sydänkallion torpan tontti on kiinteä muinaisjäännös.

Muinaisjäännösalue sijaitsee Sydänkallion peltoalueen pohjoislaidalla, hiekkapintaisen pyörätien/ulkoilureitin varrella. Tontti on säilyttänyt alkuperäisen luonteensa hyvin, vaikka se lienee ollut asuttu vielä 1900-luvun alkupuoliskolla. Kohde on rajattu isojakokartassa näkyvän vanhan kylätontin rajauksen mukaan. Koska alue on välttynyt massiiviselta maankäytöltä, voi maanpinnan alla olla säilynyt historiallisesti merkittäviä rakenteita ja kerrostumia. Vanhimpien kulttuurikerrosten ja kiinteiden rakenteiden säilyneisyyden selvittäminen vaatii lisätutkimuksia, jos alueen maankäyttö muuttuu.

Osayleiskaavassa on merkitty alueen välittömään läheisyyteen sen pohjois- ja itäpuolelle suuri ”julkisten palvelujen ja hallinnon alue” (PY). Muinaisjäännösalue olisi erotettava tästä tarpeeksi laajalla suojavyöhykkeellä.

Digikuvat

17-24



Kuva 9. Vierekkäiset kellarikuopat puiden kohdalla, taustalla peltoa. Kuva T. Vasko.



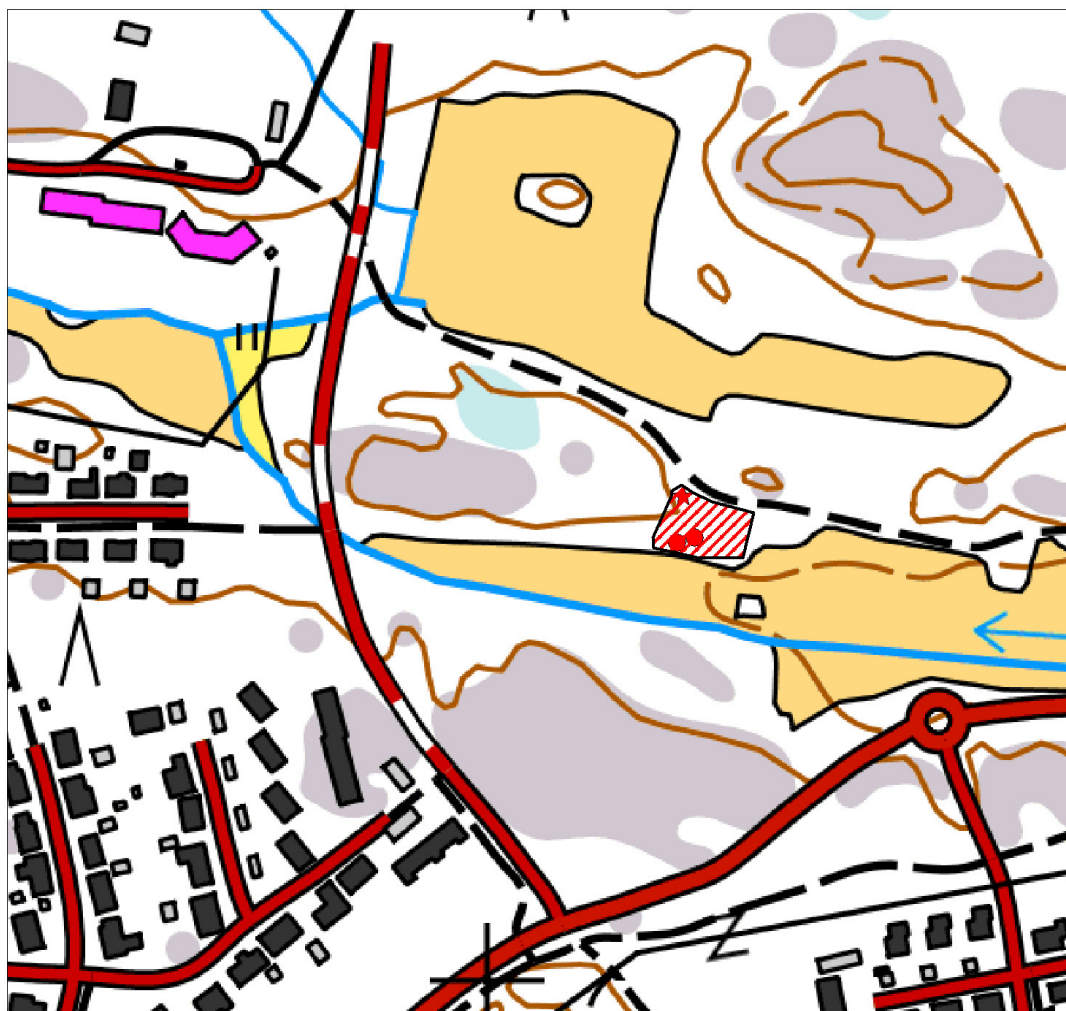
Kuva 10. Kellarikuoppa. Kuva T. Vasko.



Kuva 11. Torpan tonttia, taustalla pelto. Kuva T. Vasko.

Rauma
Vanha-Lahti
Osayleiskaava-alueen arkeologinen inventointi 2017
T. Vasko
MK 1:3000

2. Sydänkallio



kiinteä muinaisjäännös



kivikasa



kellarikuoppa

0 150 m

3. Kokkovuori

Kaupunki	Rauma
Nimi	Kokkovuori
Laji	kiinteä muinaisjäännös
Muinaisjäännöstunnus	uusi kohde
Muinaisjäännöstyyppi	maanmittauspisteet ja -tornit
Muinaisjäännöstyyppin tarkenne	kolmiomittaustorni
Ajoitus	historiallinen
Lukumäärä	1
Peruskarttanumero	113208
Tarkastuspäivä	20.6.2017
Koordinaatit (ETRS-TM35FIN)	
P 6793227 I 202939	
Z/m.mpy: 31,60	
Kolmiopisteen keskeltä	

Sijainti ja maasto

Rauman kirkosta 4 km luoteeseen. Kokkovuoren huipulla, sen länsiosassa. Kalliolla.

Kohteen kuvaus

Geodeettisia mittauksia ja kartoituksia alettiin tehdä ns. kolmiomittausmenetelmällä jo 1700-luvulla. Ensimmäiset kolmiomittaustornit rakennettiin Suomeen venäläisten toimesta 1800-luvulla. Peruskartoituksessa käytettyjä puisia kolmiomittaustorneja rakennettiin maahamme korkeille paikoille järjestelmällisesti vuosina 1918–1986, aina GPS-tekniikan tulon saakka.

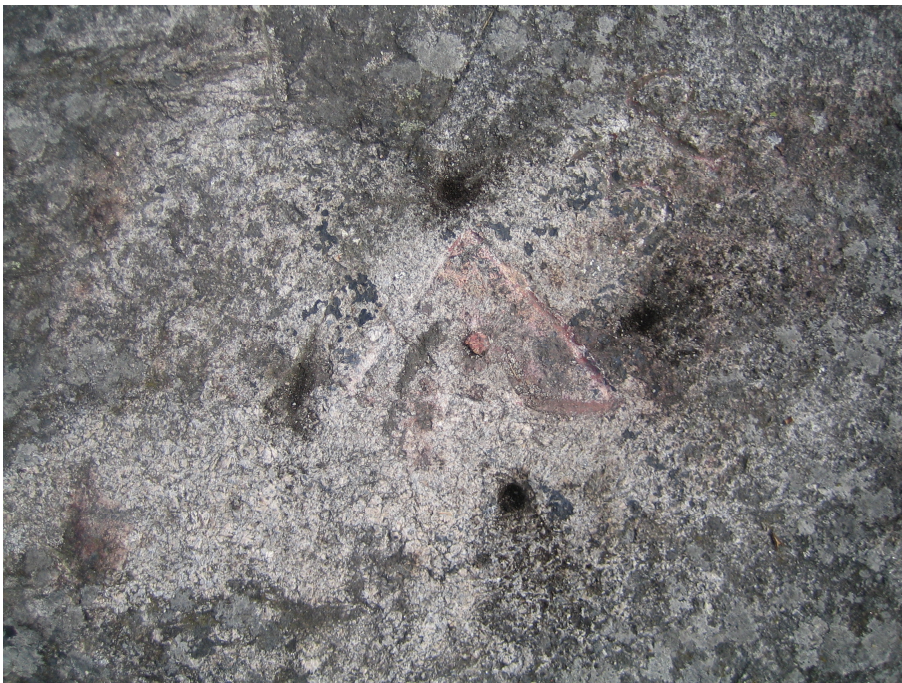
Kokkovuoren kolmiomittaustorni on merkitty Senaatin karttaan vuodelta 1903; se kuuluu siis venäläisten 1800-luvulla rakentamiin torneihin. Tällaiset varhaisten tornien paikat ovat kiinteitä muinaisjäännöksiä. Mitään puisia jäänteitä ei tornista enää ole. Paikalla näkyy kallioon kaiverrettu kolmio ja sen vieressä merkintä 3B. Kolmion keskellä on metallitappi ja sen kolmella sivulla kallioon poratut reijät mittalaitteita varten. Kaiveruksissa näkyy hieman punaista väriä. Lisäksi kolmion ympärillä on kuusi metallista kiinnitysrautaa tai -tappia n. 6 metriä halkaisijaltaan olevassa ympyrässä.

Digikuvat

10-16



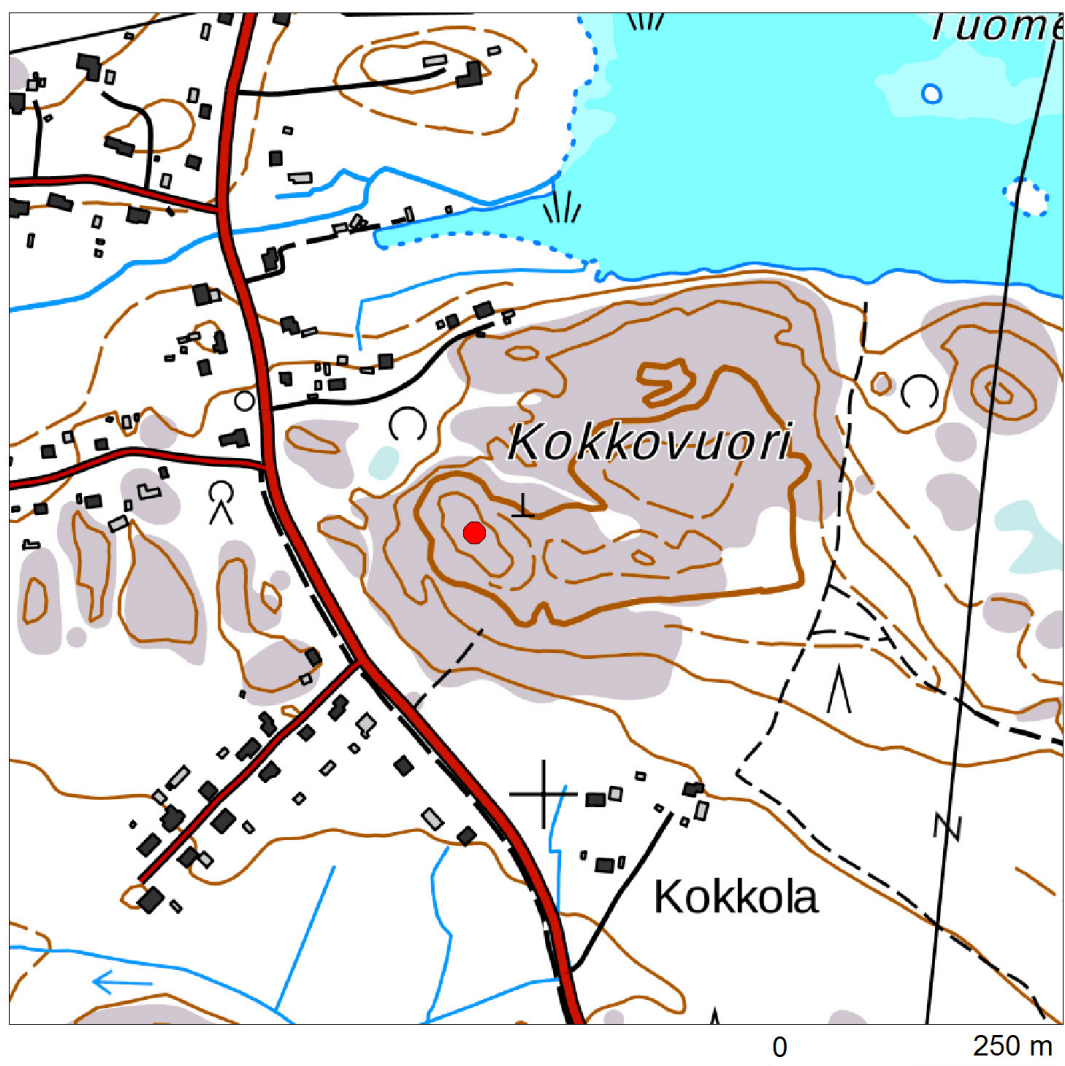
Kuva 12. Kokkovuoren kolmiomittaustornin paikka. Kuva T. Vasko.



Kuva 13. Kokkovuoren kolmiomittaustornin piste. Kuva T. Vasko.

Rauma
Vanha-Lahti
Osayleiskaava-alueen arkeologinen inventointi 2017
T. Vasko
MK 1:5000

3. Kokkovuori



Kirjalliset lähteet

Raportit ja selvitykset

Itkonen, Kerttu 1961. Rauman inventointi. Inventointikertomus. Museovirasto.

Joukio, Olli 2012. Rauman yleiskaava-alueen kulttuuriympäristöselvitys. Satakunnan Museo.

Pyytjärven maisemaselvitys 2014. Rauman kaupunki ja WSP Finland.

Suomenkorpi, Maarit 2010. Rauman kaupunki – Strategisen yleiskaavan maisemaselvitys. Eriksson Arkkitehdit Oy.

Vanha-Lahden maisemaselvitys 2011. Rauman kaupunki ja WSP Finland.

Kirjallisuus

Papunen, Pentti & Virkkala, Kalevi 1959. Rauman seudun historia I. *Rauman seudun historia I. Rauman mlk – Lappi – Hinnerjoki. Vanhemmista ajoista n. v:een 1721.* Rauma.

Papunen, Pentti 1972. *Rauman seudun historia II. Rauman mlk – Lappi – Hinnerjoki. Isostaviehasta kunnallishallinnon aikaan.* Rauma.

Niukkanen, Marianna 2009. *Historiallisen ajan kiinteät muinaisjäännökset. Opas määrittelyyn ja suojeluun.* Museovirasto, rakennushistorian osasto.

Salo, Unto 1981. Satakunnan pronssikausi. *Satakunnan historia I.2.* Pori.

Suomen asutus 1560-luvulla. Kartasto. Suomen historiallinen seura. Käsikirjoja VII. 1973.

Suomen asutus 1560-luvulla. Kyläluettelot. Helsingin yliopiston historian laitos. Julkaisuja n:o 4. 1973.

Suvanto, Seppo 1973. *Satakunnan historia. Keskiaika.* Pori.

Internet

Digitaaliarkisto. Kansallisarkiston verkkopalvelut.

Muinaisjäännösrekisteri. Museovirasto.

Kartat

Kansallisarkisto (Maanmittaushallituksen historiallinen kartta-arkisto):

Lahti. Isojakokartta 1801. A. Ringbom. A91:1/1-8.

Senaatin kartasto. Karttalehti XVI 12. 1903.

Pitäjänkartasto. Rauma 1132 08.

Liite 1

Rauma
Vanha-Lahti
Osayleiskaava-alueen arkeologinen inventointi 2017
T. Vasko
MK 1: 20 000

Kohteet



Liite 2

Rauma
Vanha-Lahti
Osayleiskaava-alueen arkeologinen inventointi 2017
T. Vasko

Digitaalikuvaluettelo

1. Rauma Vanha-Lahti. Kartanon laidunalue Haapasaarentien varressa. Luoteesta. 19.6. TV.
2. Rauma Vanha-Lahti. Lahden vanhaa kylätonttia ulkorakennuksen ympäristössä. Lounaasta. 19.6. TV.
3. sama
4. Rauma Vanha-Lahti. Muinaisjäännösalue on ulkorakennuksen ympärillä ja ulottuu puukujanteen itäpuolelle. Lounaasta. 19.6. TV.
5. sama
6. Rauma Vanha-Lahti. Rauma Vanha-Lahti. Muinaisjäännösaluetta ulkorakennuksen pohjoispuolella. Lännestä. 19.6. TV.
7. sama
8. Rauma Vanha-Lahti. Kartanon portti Haapasaarentien puolella. Lännestä. 19.6. TV.
9. Rauma Vanha-Lahti. Laidunta Haapasaarentien varressa, portista etelään. Lännestä. 19.6. TV.
10. Rauma Kokkovuori. Kolmiomittaustornin keskipiste repun kohdalla. Idästä. 20.6. TV.
11. sama
12. Rauma Kokkovuori. Kolmiomittaustornin kaiverrus ja kolme kallioon porattua reikää. Etelästä. 20.6. TV.
13. sama
14. Rauma Kokkovuori. Kolmiomittaustornin merkintä "3B" kalliossa. Etelästä. 20.6. TV.
15. sama
16. Rauma Kokkovuori. Yksi tornin kiinnitysraudoista. Etelästä. 20.6. TV.
17. Rauma Sydänkallio. Todennäköisesti torpan rakennusten perustuksina olleita kiviä. Idästä. 19.6. TV.
18. sama
19. Rauma Sydänkallio. Kellarikuoppa. Idästä. 19.6. TV.
20. sama
21. Rauma Sydänkallio. Vierekkäiset kellarikuopat puiden kohdilla, taustalla Sydänkallionpelto. Pohjoisesta. 19.6. TV.
22. sama
23. Rauma Sydänkallio. Torpan pihamaata, taustalla pelto. Pohjoisesta. 19.6. TV.
24. Rauma Sydänkallio. Vanha kartanolle johtanut kulkutie tontin pohjoislaidalla. Idästä. 19.6. TV.