

VANHA-LAHDEN KARTANON RAKENNUSINVENTOINTI-RAPORTTI



Sisältö	
1. Vanha-Lahden kartanon rakennusinventointi	1
Inventointialue	1
Inventointityön vaiheet	1
2. Historia	5
2.1. Lipsasen aikaan	9
3. RAKENNUKSET	12
Päärakennus	14
Aitta	20
Maakellari	21
Makasiini	22
Navetta	23
Pehtoorin asunto (Puustelli)	24
Sauna	25
Ulkorakennus	26
Työväenasunto	27
Pihapiiri	28
4. Arviointi	31
LÄHTEET:	32

(c) Rauman kaupungin tekninen toimiala/ kaavoitus 2018

Inventointi:

Sanna Kuusikari, FM

Valokuvat:

Sanna Kuusikari 2018, ellei toisin mainita

Rakennuspiirustukset:

Arkkitehti Markus Bernoulli

Kartat:

Trimble Webmap



1. Vanha-Lahden kartanon rakennusinventointi

Inventointialue

Vanha-Lahden kartano sijaitsee Rauman pohjoispuolella. Tontin länsipuolella kulkee Haapasaarentie, pohjoispuolella Nurmentie, eteläpuolella kulkee Jepyrtie. Ympäristö on vielä metsäistä, mutta selkeästi kasvavaa ja kehittyvää pientalo-alueetta. Inventointialue Vanha-Lahdessa käsittää Vanha-Lahden kartanon pihapiirin rakennuksineen. Vanha-Lahden kartano on huomioitu maakunnallisesti merkittävänä rakennuskulttuuriympäristönä ja kohdetta kuvaillaan Satakunnan kulttuuriperintöselvityksessä *Satakunnan kulttuuriperintöselvityksessä Satakunnan kulttuuriympäristöt, eilen, tänään ja huomenna* (2012, toim. Niina Uusi-Seppä) seuraavasti:

*”Vanha-Lahden kartano on ollut ainoa laatu-
aan Rauman kaupungin alueella sen jälkeen
Sampaanalan kartano 1960-luvulla purettiin.
Oleellisen osan kokonaisuutta muodostaa
kartanon ympäristö, pellot, lehmuskuja jne.
Uusrenessanssityylinen päärakennus sijaitsee
pihan länsilaidalla. Sen kattolappeisiin on
avattu rakennukseen sopimattomia isoja ikku-
noita. Päärakennuksen lisäksi pihapiirissä on
ulkoasultaan vanhempi, punamullattu asuinri-
vi, osittain luonnonkivistä, osittain hirrestä ra-
kennettu navetta ja kymmenkunta muuta eri
tarkoituksiin tehtyä hirs- ja lautarakennusta.
Rauman oloissa harvinainen kartanokulttuu-
rin edustaja 1800-luvulta.”*

Vanha-Lahden kartanoa ei ole kuitenkaan



Inventointialue ympyröitynä Rauman opaskartassa. Kartta: Trimble Webmap

inventoitu ennen kevättä 2018. Vanha-Lahden kartanon rakennusinventointi tehtiin selvitystyönä Vanha-Lahden asemakaavaa varten (20-003).

Inventointityön vaiheet

Inventoinnin pohjatyönä tutustuttiin Vanha-Lahden liittyvään aineistoon. Yllättäen Vanha-Lahden kartanosta oli melko vähän pohjatietoa ja esimerkiksi alkuperäisiä rakennuspiirustuksia tai muutospiirustuksia ei

löytynyt huolimatta siitä, että mm. päärakennuksen julkisivuun on toisen maailmansodan tehty muutoksia. Rakennuspiirustusten etsintään osallistui useampi henkilö, mutta tästä huolimatta niin Rauman kaupungin rakennusvalvonnassa, Rauman kaupungin talotoimessa, Rauman Museossa tai Kansallisarkistossa ei ollut piirustuksia Vanha-Lahden kartanon päärakennuksesta. Rakennusten ikä ja muutostvaiheet on pyritty hahmottamaan tyyllisten seikkojen ja yksityiskohtien kautta.

Sen sijaan arkkitehti Markus Bernoullin 1980-luvulla kartanon sisätiloihin tehdyt muutospäivitykset olivat hyvässä tallessa Bernoullin omassa arkistossa ja on huomioitu tässä inventoinnissa.

Vanha-Lahden kartanon kenttätyöt toteutettiin huhtikuussa 2018. Ennen kenttätöitä otettiin henkilökohtaisesti yhteyttä kartanon nykyisiin omistajiin ja sovittiin yhdessä inventoinnin ajankohta. Kentällä kohteet kuvattiin ulkopuolelta sekä haastateltiin nykyisiä omistajia, jotka kertoivat rakennusten historiasta ja vuosina 2011-2012 toteutetuista muutoksista ja peruskorjauksista.

Kohteen historiaa pyrittiin selvittämään kirjallisuuden avulla. Tärkeinä ja oleellisina lähteinä inventoinnissa käytettiin Pentti Papusen kirjoittamia *Rauman maalaiskunnan historia* -teoksia sekä K.Virkkalan ja P.Papusen kirjoittamaa *Rauman seudun historia I-teosta*. Teokset avasivat Vanha-Lahden historiaa 1600-luvulta 1900-luvun alkuun, jolloin kartanon omistajaksi tuli kauppias August Lipsanen. Lipsasen suvun ajasta kartanossa löytyi tietoa Aarne Seppälän *Kauppahuone Lipsasen tarina 1910-1988*-teoksesta.

Inventointia varten haastateltiin toukokuussa 2018 August Lipsasen tyttärentytärtä Riitta Säteriä, joka kertoi kartanon historiasta 1900-luvulla sekä omista muistoistaan Impimummun luona Vanhassa-Lahdessa. Säteriltä tuli hyvää ja tärkeää tietoa liittyen muun muassa kartanon rakennushistoriaan. Säterin



Vanha-Lahden kartanon pihapiiri kuvattuna huhtikuussa 2018.

avulla selvisi myös, että kartanon sisätiloihin oli tehty muutoksia 1980-luvulla.

Sisätilojen muutoksista kertoi arkkitehti Markus Bernoulli, jonka originaaleista piirustuksista otettiin inventointityötä varten kopiot.

Kartta-aineistona työssä käytettiin Kansallisarkiston digitaalisen arkiston senaatin karttoja sekä Trimble Webmapin että Trimble Locuksen karttoja.

Inventointityön valokuvat ovat raportin kir-

joittajan ottamia. Raportin muiden kuvien alkuperä on tavallisesti mainittu valokuvan yhteydessä. Vanhat mustavalkovalokuvat sekä sisäkuvat Vanha-Lahden kartanosta ovat Rauman museosta sekä osa on kopioitu *Kauppahuone Lipsasen tarina* – teoksesta. Näiden kuvien alkuperästä tai ottajista ei ole mainittu teoksessa.

Inventointityön tiedot on viety lisäksi Satakunnan Museon ylläpitämään Pakki-tietokantaan.



Ilmakuva vuodelta 1965. Kuvassa näkyvät kasvihuoneet Haapa-saarentien läheisyydessä. Kasvihuoneet pystytettiin 1950-luvun puolivälin jälkeen ja niissä viljeltiin mm. tomaatteja sekä omaan käyttöön että myyntiin. Kasvihuoneet on purettu myöhemmin. Kuva: Trimble Locus.



Vanha-Lahti kuvattuna vuonna 2014. Tontin koilliskulmassa näkyy maneesi, joka on rakennettu 2010-luvulla.

Kuva: Trimble Webpam.

2. Historia

Vanha-Lahden kartanon historia ulottuu 1600-luvun alkuun. Vuonna 1615 läänitti nimittäin kuningas Kustaa II Aadolf eversti Michel (Mikael) von Jordanille ”toistaiseksi” 120 talarin verot hänen ”pitkän ja uskollisen palveluksensa takia kuin myös sen vuoksi, mitä hän on luovuttanut kruunun tarpeisiin”. Jordanille kuninkaan kunnianosoitus tarkoitti Ruotsin armeijan palkan lisäksi leveämpää leipää, sillä läänityksen mukaisesti Jordan sai kerätä alueelta verotulot. Rauman lisäksi von Jordan sai läänityksiä Villilän ja Leistilän kylään Ulvilassa sekä Hyömäen kylään Hauholta. Von Jordanille Rauman alueelta luovutetut tilat, joita oli kaikkiaan 19, sijaitsivat Lahden, Uotilan ja Sorkan kylissä. Läänitykset olivat tuottoisilta alueilta ja pian Jordan pystyi rakennuttamaan niin Lahteen kuin Haapasareen kartanon. Lahden kartanon alaisuuteen kuului kaikkiaan 36 rälssitilaa. Jordanille läänitetty alueet eivät kuitenkaan tahtoneet riittää ja hän vaati itselleen myös maita ja kalavesiä, jotka eivät läänitykseen kuuluneet. Tämä aiheutti pahaa mieltä ja eripuraa paikallisten kanssa, jotka eivät hyvistä ja viljavista maistaan olisi luopuneet.

Jordan omisti Lahden kartanon kuolemaansa saakka 1655. Eversti Jordanin kuoltua maaomaisuus jaettiin perillisten kesken, jolloin Lahden kartanon ja siihen kuuluneet kolme tilaa peri ensin leski Christina van Monkhoven ja hänen jälkeensä Jordanin ja Christinan poika luutnantti Michell Everhard Jordan.



Lahden yksinäistilan kartta vuodelta 1801. Rauman museo.

Michellin vanhemmat veljet perivät isänsä läänitykset Ruotsissa.

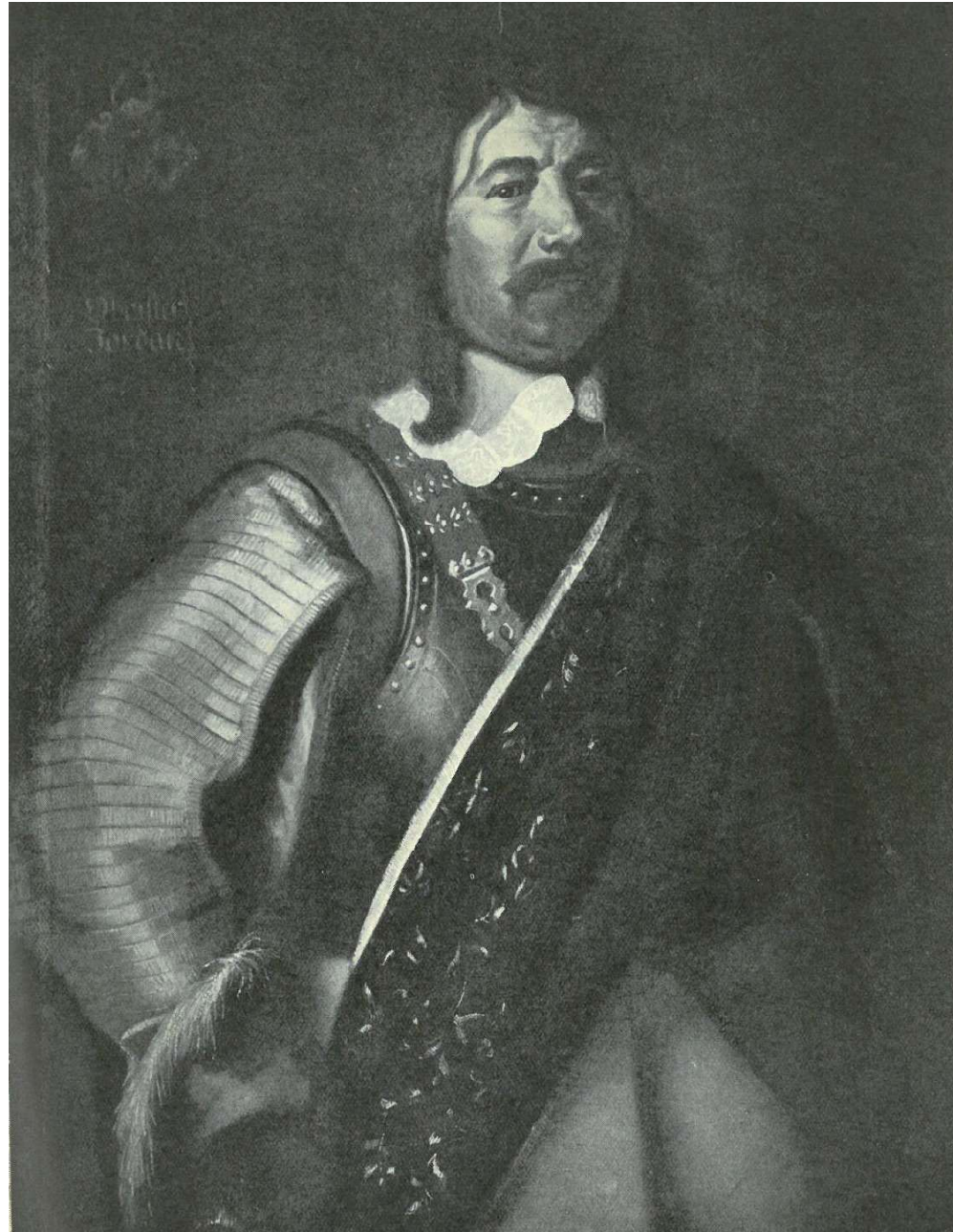
Jordanin perustama Lahden kartano oli 1600-luvulla merkittävä tila ja vuonna 1667 pidetyssä säterien tarkastuksessa todettiin Lahden kartanon olleen hyvin rakennettu. Sen sijaan muutamia muita Rauman alueen kartanoita kuvailtiin vaatimattomammiksi. Säteriti-

laksi Lahden kartano muutettiin vuonna 1683 ja rykmentin rullissa kartano sai pysyväksi numerokseen 78. Lahden kartano oli asuttuna ympäri vuoden, mikä ei aina ollut tavallista. Kartanoiden isännät eivät nimittäin välttämättä asuneet kartanoissaan vakituisesti, vaan rakennukset saattoivat olla osan vuotta tyhjillään isäntäparin asuessa jotain toista kartanoan. Luutnantti Jordan kuitenkin omisti ja

asui kartanossa kuolemaansa asti eli vuoteen 1716. Kartano siirtyi tämän jälkeen alenevalle polvelle.

Huolimatta siitä, että kartanoille kuului verotusoikeus, isoja maaomaisuuksia ja alustatiloja, saattoivat aatelistperheet joutua taloudelliseen ahdinkoon ja köyhtyä kuka minkäkin syyn vuoksi. Huonosti kävi myös Lahden kartanon isännälle Mikael Eberhard Jordanille, joka joutui vuonna 1723 myymään Lahden säteritilan henkirakuunain kapteenille, Nils Arendt Jerlströmille käräjäoikeuden todetessa Jordanin olevan varaton hoitamaan tilaansa. Myyminen tuli kyseeseen senkin vuoksi, ettei Jordanilla ei ollut poikia, jotka olisivat voineet ottaa kartanon huollettavakseen. Jordanien jälkeen Lahden kartano olikin usealla omistajalla, sillä Jerlströmin kausi Lahden kartanon isäntänä ei ollut pitkä. Jerlström joutui kahnauksiin esivallan kanssa kieltäytyttyään maksamasta veroja ja kartano myytiin vuonna 1837 everstiluutnantti Johan Gustav Grönhagenille.

Ennen kartanon siirtymistä Grönhagenin omistukseen oli Lahden kartanoonkin toimitettu isojako. Kartano jaettiin kahtia ja päätilasta alettiin käyttää nimeä Vanha-Lahti. Uuden-Lahden omistajaksi tuli rykmentinkirjuri Fredrik Rabbe. Everstiluutnantti Grönhagenilta Vanha-Lahden omistus siirtyi vuonna 1841 porvari Gabriel Grundströmille, jonka perilliset omistivat kartanon vuoteen 1907. Sittemmin tila siirtyi liikemiehille: ensin kauppias John Nurmiselle 1908-14, Kaarlo



Van Mijtsin ölymaalauk Eversti Michell Jordanista. Alkuperäinen valokuva Nationalmuseum Tukholma. Kuva lainattu Aina Lähteenojan Rauman historia - teoksesta.

Verotulojen saajat v.1655. Kirjain vastaa yhtä tilaa.



Verotulojen saajat piirretty karttaan. J-kirjaimella merkityt tilat olivat läänitetty Mikael v. Jordanille. Kartta: Papunen & Virkkunen, 1959.

Penttilälle 1915-18 ja lopulta tukkukauppias August Lipsaselle vuonna 1918. Lipsasen suvun hallussa kartano oli vuoteen 2009 ja talossa asui Lipsasen tytär 2000-luvulle saakka. Vuonna 2009 Lipsasen suku myi kartanon ja siihen kuuluvat maat Rauman kaupungille.

Rauman kaupungilta kartanon ostivat vuonna 2010 Sinikka Kelhä ja Juha Kuusisto. Kartanon maista kaupassa siirtyi 6 hehtaaria uusille omistajille. Vanha-Lahden kartanon aiempi päärakennus tuhoutui tai purettiin 1800-luvulla. Vanha

päärakennus on sijannut mahdollisesti nykyisen omenatarhan kohdalla. Nykyinen, uusrenessanssi -tyylinen päärakennus on 1800-luvun lopulta.



Ote senaattikartasta vuodelta 1903. Vanha-Lahden kartanon rakennukset sijaitsevat nykyisillä paikoillaan lukuun ottamatta makasiini-rakennusta, joka on siirretty nykyiselle paikalleen Haapasaarentien viereen ehkä myöhemmin tai sitä ei ole syytä tai toisesta piirretty karttaan. Lähde: Kansallisarkisto, Maanmittaushallituksen historiallinen kartta-arkisto.



Kesäinen kuva Vanha-Lahden päärakennuksen edestä vuonna 1923. Kuvassa taustalla Selma Tikkanen, Lauri Huida, August, Impi ja Viivi Lipsanen. Etualalla kolme karjakkoa, renkejä ja tilanhoitajia sekä lapset Toini, Matti, Aini ja Pentti Lipsanen. Kuvan reunassa Erkki Lipsanen. Kuva: Rauman museo. Sama kuva on Kauppahuone Lipsanen teoksessa, jossa mainittu kuvausvuosi sekä kuvassa esiintyvät henkilöt.

2.1. Lipsasen aikaan

Vanha-Lahden kartanon arjesta ja elämästä on jäänyt melko vähän jälkiä menneisyyteen. Von Jordanien suvun jälkeen kartano vaihtoi omistajaa useaan otteeseen ja Lahden tila myös jaettiin isojaon yhteydessä Vanha-Lahden ja Uudenlahden tiloiksi.

Varsinaista kartanokulttuurin kulta-aikaa Suomessa elettiin 1800-luvulla. Tällöin maanviljelysmenetelmät kehittyivät 1800-luvun loppua kohden ja monet kartanoiden isännistä saattoivatkin omata muodollisen koulutuksen maatalousoppilaitoksesta. Luultavasti myös Vanha-Lahdessa elettiin melko tyypillistä porvariskartanon elämää ja paneuduttiin myös karjanhoitoon, sillä 1800-luvun lopulla tilalle valmistui komea navetta. Jonkinlaista osviittaa kartanon arjesta ja elämäntyylistä antaa vuonna 1824 laaditut perukirjat, joiden mukaan Lahden kartanossa oli käytössä viisi höyhenpatjaa, kuusitoista höyhen-tyynyä ja kahdeksan kaislanpää tyynyä. Lakanoita kartanosta löytyi 21 paria, joista yhdeksän oli karkeaa laatua.

Vanha-Lahden kartanon omistajista parhaiten lienee tunnettu kauppias August Lipsanen, joka osti kartanon vuonna 1918. Kartanon ostomahdollisuuden tarjosi vuoden 1918 epävakaa tilanne, jossa sisällisosta oli vaurioittanut paitsi yhteiskuntaa, myös talouselämää. Tällöin Raumalla tuli myyntiin Maamiestenkauppa Oy, jonka omisti K. Penttilän ja A. Leskisen muodostama yhtiö. Yhtiö omisti Raumalla kauppaliikkeen lisäksi Vanha-Lahden kartanon, Seurahuone-

nimisen hotelliravintolan, elokuvateatteri Pal-
laksen, sähkömyllyn sekä kaksi purjelaivaa.
Vanha-Lahden tilaan kuului lisäksi suuret met-
sä- ja peltoalat sekä laajasti saaristoa, yhteensä
noin 200 saarta ja luotoa, joten mistään pienestä
kaupasta ei ollut kysymys. Aivan yksin Lipsa-
nen ei kauppaa tehnyt, vaan ostopäätös tehtiin
yhdessä Lipsasen liiketuttavan, kauppias K.A.
Harjunmaan kanssa. Kauppahinta oli aika aika-
laisittainkin kova: 3 miljoonaa markkaa, nyky-
rahassa mitattuna vuonna 2018 kaupan arvo
olisi ollut 1 064 000 uroa. Harjunmaa kuitenkin
päätti luopua osuudestaan jo muutaman kuu-
kauden kuluttua kaupoista ja velka suurkaupas-
ta jäi Lipsaselle. Koska Lipsanen asui Porissa ja
liiketoimetkin olivat keskittyneet Poriin, päätti
Lipsanen luopua Rauman kauppaliikkeestä,
osasta kiinteistöjä, elokuvateatterista ja laivois-
ta. Vanha-Lahden kartanon maaomistuksineen
ja saaristoineen Lipsanen kuitenkin piti. Alussa
perhe matkusti Vanha-Lahteen junalla Kokemä-
en Peipohjan kautta, mutta vuonna 1923 matkat
Raumalle alettiin taittaa autolla.

Vanha-Lahdesta muotoutui perheelle ja myö-
hemmin koko suvulle tärkeä kiinnekohta. Au-
gust ja Impi Lipsasen perhe vietti Vanha-Lah-
dessa usein sunnuntait, mutta pian Impi vietti
kesätkin perheen lasten kanssa Vanha-Lahden
rauhassa. August ehti kartanoon vain sunnuntai-
sin ja tällöin hänellä oli tapana kulkea metsässä
karsimassa puita. Tilalla riitti kuitenkin töitä
arkenakin ja vuosisadan alkuvuosikymmeninä
Vanha-Lahden tilaa hoiti pehtoori ja lisäksi hen-
kilökuntaan kuului tallimies ja kymmenkunta
henkilöä tilan työväestöä. Tilalla viljeltiin muun

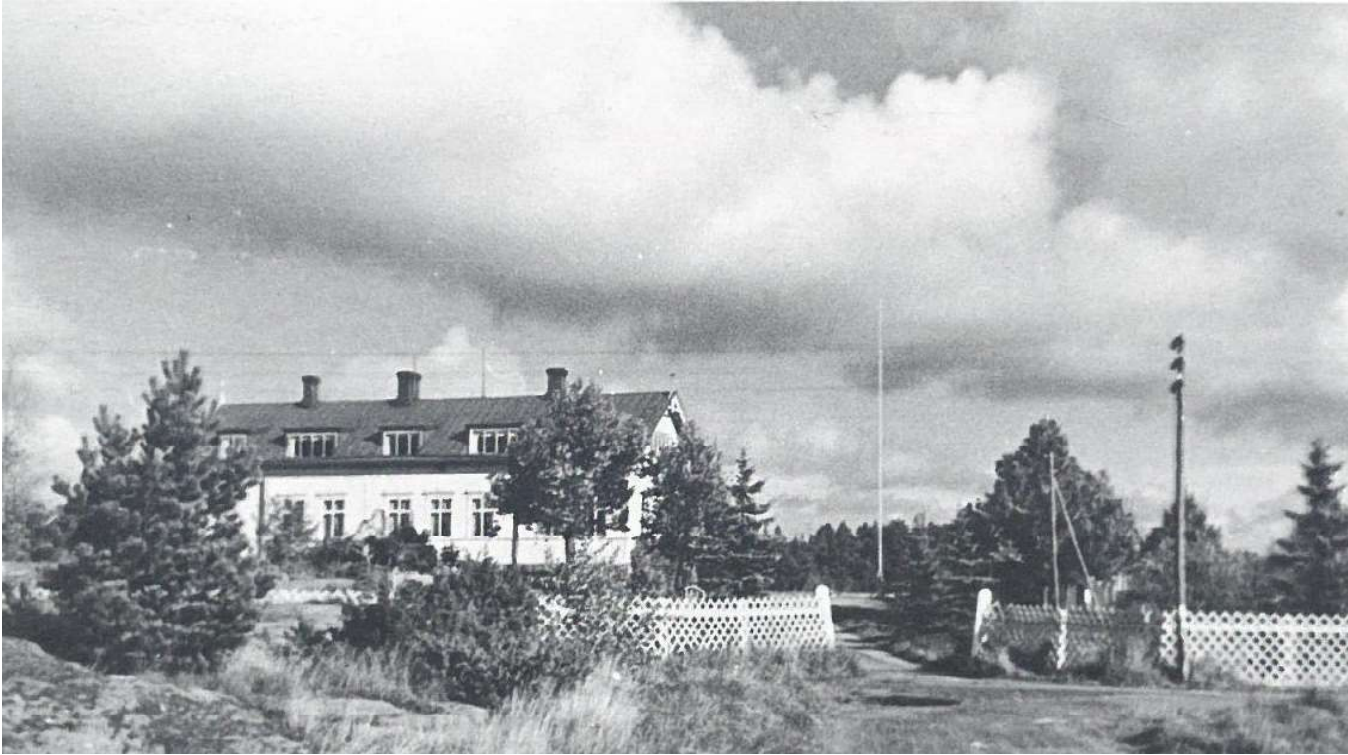


Lipsasen perhe kuvattuna Vanha--Lahdessa vuonna 1923. Kuvassa takana kujeilee Erkki Lipsanen, Pertti Lipsanen, Lauri Huida ja Elvi Lipsanen. Edessä poseeraavat vasemmalta: Matti Lipsanen, August Lipsanen, Toini Lipsanen, Impi ja Viivi Lipsanen, Selma Tikkanen ja Aini Lipsanen.

muassa nauriita ja turnipseja. Keskipäivällä
Vanha-Lahteen virtasi niin omaa väkeä kuin vie-
raitakin. Juhannuksen perinteisiin kuului kokon
polttaminen ja tietenkin syötiin hyvää ruokaa ja
juotiin kahvia.

Kartanon arki ja talosta huolehtiminen lepäsi-
vät paljolti Impi Lipsasen harteilla. Impillä riitti
puuhaa, sillä perheelle syntyi vuosina 1911-

1935 neljätoista lasta, joista yksitoista Porissa ja
kolme Vanha-Lahdessa. Suruakin perhe kohta-
si, sillä lapsista kaksi menehtyi aivan pieninä.
Perhe-elämä Vanha-Lahdessa ei ollut turhan
jäykkää eikä liioin porvarisrouvalle tyyppillistä:
Impi-rouva pesi itse perheen pyykin ja lapset
auttoivat huuhtelemaan pyykin rannassa. Myös
vaatteet ommeltiin itse ja ruoka valmistettiin
Impin toimesta. Äitiä auttamassa olivat usein



Vanha-Lahden kartano kuvattuna vuonna 1953 Haapasaarentieltä päin.

talon lapset, jotka pyrittiin kasvattamaan työtä pelkäämättömiksi jopienestä pitäen. Kesäisin perhe marjasti Vanha-Lahden tilaan kuuluvissa saarissa.

Vuodesta 1938 Impi asui lähes vakituisesti Vanha-Lahdessa ja Augustin kuoleman jälkeen vuonna 1948 Impi vastasi Vanha-Lahden tilan hoidosta kokonaan.

Impi vaikuttaa olleen koko kartanon sydän, sillä niin Lipsasen suvun historiikki kuin Impin tyttärentytär Riitta Säteri kuvailevat Impiä ystävälliseksi ja lämpimäksi ihmiseksi, joka kohteli kaikkia ihmisiä tasaveroisesti. Hän loi

Vanha-Lahteen ilmapiirin, jonne lastenlasten oli mukava tulla ja jonne he kokivat aina olevansa tervetulleita. Riitta Säteri kertoi, kuinka joskus jos oli ajateltu viikonlopuksi jäätävän Poriin, soitti Impi perään ja ihmetteli missä he viipyivät, sillä hänen kahvivetensä oli kiehunut kuiviin jo kolme kertaa. Jos oli paljon vieraita, levitettiin patjat salin lattialle. Lapsenlapset yöpyivät usein yläkerrassa, jossa oli tyttöjen ja poikien huoneet.

Lipsasen kauppahuone oli kasvanut 1900-luvun alun jälkeen merkittäväksi liikeyritykseksi ja 1950-luvulla Vanha-Lahden tilasta tehtiin Erkki Lipsasen toimesta osakeyhtiö.

Syynä olivat talous- ja omistusasiat sekä kirjanpidon selkeyttäminen. Vanha-Lahden arkeen yhtiöittäminen ei kuitenkaan vaikuttanut, sillä Impi asui Vanha-Lahden kartanossa tyttärensä Elinan kanssa kuolemaansa saakka vuonna 1969.

Vielä Impin aikana 1960-luvulla Vanha-Lahdessa oli maanviljelystä ja karjanhoitoa. Tällöin tilalla toimi sikala ja työskenteli palkattua väkeä kuten pehtoori, tilanhoitaja, sikalanhoitaja, karjakko, renki ja sisäpiika. Kun Impi kuoli vuonna 1969, karjasta luovuttiin ja pellot vuokrattiin. Myös työväki irtisanottiin. Kartanoon jäi asumaan Lipsasten tyttäret Elina ja Elvi. Elina asui kartanossa 2000-luvun loppuun saakka.

1980-luvulla Lipsasen kauppahuoneen toiminta loppui, kun kauppahuone myytiin Tukolle vuonna 1988. Vanha-Lahdesta ei kuitenkaan luovuttu, vaan turvapaikasta pidettiin kiinni ja asuihan kartanossa vielä Lipsasen perheen jäseniä. Kartanossa pidettiinkin sukulaisten omia juhlia ja käytiin vierailulla. Pihan hoidosta huolehtivat partiolaiset.

Lipsasen kauppahuoneen myyminen vaikutti kuitenkin myös Vanha-Lahden ylläpitoon ja kun Lipsasten tytär muutti pois Vanha-Lahdesta 2000-luvun lopulla, myytiin kartano ympäröivine maineen Rauman kaupungille.

Vuonna 2010 Rauman kaupunki myi kartanon yksityishenkilöille.



3. RAKENNUKSET



Rakennukset kartalla:

- 1) Päärakennus
- 2) Aitta
- 3) Maakellari
- 4) Makasiini
- 5) Navetta
- 6) Pehtoorin asunto (Puustelli)
- 7) Sauna
- 8) Ulkorakennus
- 9) Työväenasunto
- 10) Maneesi (ei inventoitu)

Päärakennus

Rakennustyyppi: asuinrakennukset

Ajoitus: 1800-luvun loppu, 1940-1950-luku, 1970-luku, 2011-2012

Suunnittelija: -, -, arkkitehti Markus Bernoulli, arkkitehti Outi Aho

Kerroslukumäärä: 1+1

Perustus: harkkokivi

Runko: hirsi

Vuoraus: pysty-vaaka-pysty-laudoitus

Ulkoväri: vaaleansininen, listat ja vuorilaudat valkoiset

Kattomuoto: satulakatto

Kate: saumattu peltikate, musta

Ikkunat: osin alkuperäiset puuikkunat

Vanha-Lahden kartanon päärakennus on valmistunut 1800-luvun loppupuolella ja edustaakin Rauman alueella harvinaista 1800-luvun kartanokulttuuria. Hirsirunkoinen, lautavuorattu rakennus on tyyllisesti uusrenessanssia. Puiset ruutuikkunat ovat pääosin alkuperäiset. Ikkunoiden vuorilaudat ovat koristeelliset. Harjakaton katemateriaalina on käytetty saumattua peltiä. Rakennus on säilyttänyt hyvin alkuperäisen runkomallinsa, mutta rakennuksen länsipuolen kadunlappeseen on toisen maailmansodan jälkeen aukaistu kattolyhydyt. Jälleenrakennuskauden ikkunamalli on muutettu 2010-luvun korjausremontin yhteydessä ja muistuttaa nyt uudisrakennuksen ikkunoita. Kartanon eteläpäätyyn on 2010-luvulla rakennettu parveke, mutta suurimman muutoksen on kokenut kartanon pihan puoleinen fasadi, jolle on rakennettu avoterassi sekä toiseen kerrokseen parveke. Avoterassi istuu kartanoon kuitenkin melko hy-



Vanha-Lahden kartano pihan puolelta kuvattuna.

Kuvissa kartano on vuoden 2011-2012 muutosasussa (yläpuolella) sekä vuonna 2010 kuvattuna ennen avoterassin ja parvekkeen rakentamista (alapuolella).

vin, sillä perutuksena on käytetty samaa harkkokiveä, kuin kartanon alkuperäisessä kivijalassa. Vanha-Lahden kartanon nykyinen päärakennus on 1800-luvun loppupuolelta ja Rauman alueella harvinainen kartanokulttuurin edustaja.

Hirsirunkoisesta päärakennuksesta ei ole alkuperäisiä rakennuspiirustuksia eikä tarkka rakennusvuosi tai suunnittelija ole tiedossa. Rakennus edustaa kuitenkin 1800-luvun kertaustyyleistä uusrenessanssia ja on näin ajoitettavissa noin 1890-luvulle. Tyyliään rakennus on edustanut 2010-luvulle saakka klassista, yksinkertaista ja pelkistettyä arkkitehtuuria.

Mikäli kartanon päärakennuksen rakennusajankohta on noin 1890-luku, olisi uudisrakennuksen rakennuttanut porvari Gabriel Grundström aiemmin tuhoutuneen tai puretun vanhan päärakennuksen tilalle. Trimble Webmapin tietokannan mukaan nykyinen päärakennus olisi 1890-luvulta. Tietoon ei voi kuitenkaan täysin luottaa.

1900-luvun alussa Vanha-Lahti siirtyi liike- miessukujen omistukseen. Tällöin rakennuksen sisätiloihin on tehty muutoksia huonejakojen suhteen ja vanhoja oviaukkoja suljettu. Julkisivut ovat kuitenkin säilyneet pääosin muuttumattomina.

Toisen maailmansodan jälkeen ullakon aiemat kesähuoneet, joihin oli käynti rakennuksen eteläpään eteisestä, muutettiin ympär-

rivuotiseen käyttöön ja huoneisiin lisättiin kattolyhdyt. Kesähuoneisiin valoa tuomaan on tehty talon tyyliin sopimattomat ja kömpelöt kattolyhdyt. Ikkunat olivat jälleenrakennuskaudelle tyyppilliset, kolmijaolliset pystykarmi-ikkunat ja kohtuuttoman kookkaat. Samanlainen kolmijaollinen pystykarmi-ikkuna on ollut kartanon pihan puolen poikkipäädyssä. Huolimatta 1900-luvunjulkisivujen muutoksista päärakennus säilyi 2010-luvulle pääpiirteissään rakennusvaiheensa asussa lukuun ottamatta ikkuna-aukokuksia.

Vuonna 1982 arkkitehti Markus Bernoulli (Arkkitehtitoimisto Nalli ky) suunnitteli sisätiloihin muutoksia kuten porttaikkoon uudet pylväät sekä salien väritykset. Muutokset tehtiin vuden 1983 Lipsasten sukkokokousta silmällä pitäen. Tapettien valinnat tehtiin yhdessä suvun jäsenten kanssa. Tapeteiksi valikoitui mm. tapettitehdas Pihlgren & Ritolan malleja. Samalla kartoitettiin rakennuksen kuntoa ja kunnostettiin uuneja. Martti Saine-niminen maalari ootrasuunipellit ja maalasi portaat.

Kartano pysyi Lipsasten kauppiassuvun hallussa vuoteen 2008, jolloin suku myi kartanon ja tilan maat Rauman kaupungille. Päärakennus on ollut asuttu 2000-luvun puoliväliin saakka eikä rakennukseen juuri ole tehty ulkoisia muutoksia 1940-50-luvun jälkeen. 2000-luvun alkupuolella olevissa kuvissa rakennuksen sisäänkäynti on kuitenkin ollut pelkistetympi; . Sisätiloihin on tehty Lipsasten aikana asuin mukavuutta lisääviä muutoksia

kuten vesiklosetit ja suihkutilat. Alkuperäiset kaakeliuunit on säilytetty, mutta sisälle asennettu sähkövastukset.

Vuonna 2010 talon ostaneet uudet asukkaat Sinikka Kelhä ja Juha Kuusisto ovat toteuttaneet rakennukseen muutostyön. Korjauksen pääsuunnittelijana toimi rakennusarkkitehti Outi Aho ja rakennesuunnittelijana rakennusinsinööri Pertti Pirinen.

Rakennuksen sisätiloihin oli tehty aiempina vuosikymmeninä muutoksia, jotka pariskunta on pyrkinyt palauttamaan kuten vanhan huonejaon. Alkuperäiset kulkuaukot ovat löytyneet valmiina seinistä pintoja poistettaessa. Vanhat tapetit on kuitenkin revitty rakennesuunnittelijan toimesta, seinät koolattu ja lisätty lämmöneristystä.

Pariskunta on pyrkinyt säilyttämään mahdollisuuksien mukaan vanhaa ja alkuperäistä. Huolimatta siitä, että lattiat ovat avattu ja eristeeksi vaihdettu selluvilla, on vanhat lattialankut sekä ovet karmeineen asennettu takaisin. Kuusiston mukaan talon lankkulattia olisi osittain peräisin vanhasta päärakennuksesta, sillä osa lattialankuista oli hiiltynyt. Salissa on muista tiloista poiketen kalanruotoparketti, joka on todennäköisesti 1920-luvun jälkeen asennettu. Sisätilojen suurin rakenteellinen muutos on ollut ullakkohuoneiden muuttaminen talviasuttaviksi. Ullakkotiloihin on myös sijoitettu sauna ja kylpyhuone.

Remonttia suunniteltaessa tarkoitus oli korvata ikkunoiden sisäpuutteet uusilla lämpösisillä puitteilla. Suunnitelmasta kuitenkin luo-

vuttiin. Vanhat ikkunat on kunnostettu lukuun ottamatta muutamia, jotka olivat päässeet jo niin huonoon kuntoon, ettei korjaus ollut enää mahdollinen. Tällöin uudet ikkunapuitteet on tehty vanhan mallin mukaan. Ullakon kattolyhtyjen ikkunat olivat päässeet huonoon kuntoon ja ikkunat uusittiin ja eristyksen vuoksi myös pienennettiin. Puitemalli muutettiin muutoskorjauksen yhteydessä ruutuikkunaksi. Julkisivujen laudoitus on pääosin säilytetty alkuperäisenä, mutta maalattu uudestaan. Remontin yhteydessä katto on uusittu mustaan saumapeltiin. Aiemmin katteena oli vihreä saumattu pelti.

Päärakennuksen suurin ulkoinen muutos on kohdistunut pihan puoleiseen fasadiin, jonne on korjausrakentamisen yhteydessä rakennettu avoveranta sekä verannan yläpuolelle parveke. Rakennuksen eteläpäätyyn on myös rakennettu parveke, jollaista talossa ei ole ollut aiemmin. Avoverannan rakentamisen yhteydessä vanhan sisäänkäynnin kamanaikkunat on poistettu, jotta ulko-ovia ollaan saatu nostettua. Avoterassi kuitenkin istuu talon kokonaisuuteen, sillä muun muassa perustuksena on käytetty samaa kiveä, kuin alkuperäisessä rakennuksessa. Sen sijaan avoterassin yläpuolinen parveke on uudisrakennusmainen.

Sisätiloissa ovat säilyneet alkuperäiset uunit, kuten myös lattialankut, ovien karmit ja ovet ovat alkuperäiset. Taloon yläkertaan on 2010-luvun remontin yhteydessä rakennettu nykyajan mukavuudet kuten sisäsauna ja suihkutilat.



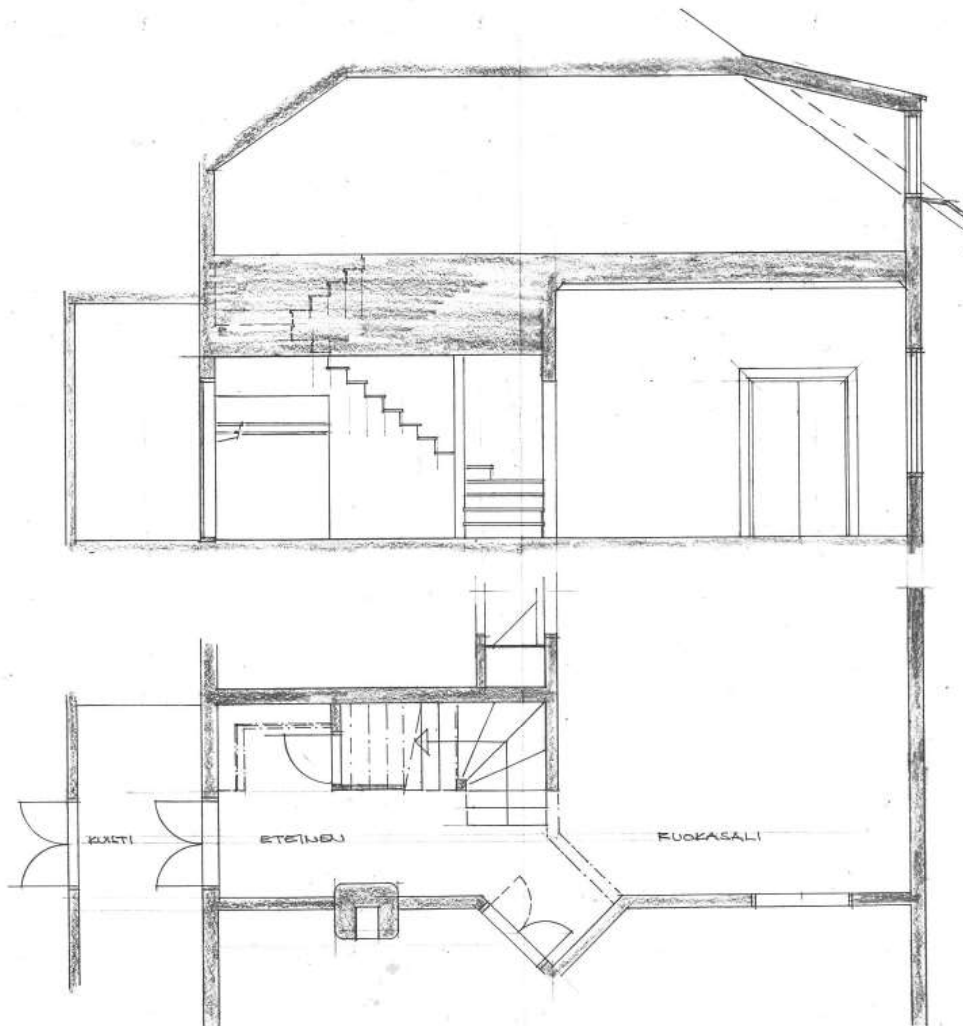
Vanha-Lahden kartanon päärakennuksen uuneja. Uunit on kuvattu vuonna 2009, jolloin Lipsaset myivät kartanon Rauman kaupungille. Kuvat ovat Rauman museon kokoelmista.



Vanha-Lahden kartano kuvattuna todennäköisesti vuonna 2009. Ylhäällä vasemmassa kuvassa näkyy Leonid Kusminin triptyykki "Lapsuus, aikuisuus ja vanhuus", joka lahjoitettiin vuonna 2009 Porin kaupungille. Kuvat ovat Rauman museon kokoelmista.



Kuvia Vanha-Lahden päärakennuksesta vuosien varrella. **Vasemmalla ylhäällä** Danny (Ilkka Lipsanen) poseeraa isovanhempiensa omistukseen kuuluneen kartanon edustalla. **Vasemmalla alhaalla** kuva talvisesta Vanha-Lahdesta Haapasarentieltä kuvattuna. Talon katon lappeessa oli vielä tuolloin 1950-luvun ikkunat. Molemmat kuvat lainattu Iltalehden sivuilta. **Ylhäällä oikealla** kesän viettoa Vanha-Lahdessa vuonna 1923. Kuva: Rauman museo. **Alhaalla oikealla:** Vanha-Lahden päärakennus huhtikuussa 2018.



Arkkitehti Markus Bernoulli suunnitteli päärakennuksen sisätiloihin muutoksia vuonna 1982. Päärakennusta oli tarkoitus kunnostaa tulevia sukujuhlia varten vuonna 1983. Muutokset koskivat mm. huoneiden tapetteja ja uunien kunnostusta. Portaikko suunniteltiin edustavammaksi. Suunnitelmat: Arkkitehtitoimisto Nalli, Markus Bernoulli 1982. Kuvat: Rauman Museo.

Aitta

Rakennustyyppi: aitat

Ajoitus: 1800-luku

Suunnittelija: -

Kerroslukumäärä: 1

Perustus: nurkkakivet

Runko: hirsi

Vuoraus: vuoraamaton

Ulkoväri: punamulta, listat valkoiset

Kattomuoto: satulakatto

Kate: tiilikatto

Ikkunat: -

Hirsirakenteinen, nurkkakivien päällä seisova punamullattu

aitta sijaitsee pihapiirin länsireunalla.

Maaseudun piharakennuksiin kuului tavallisesti olennaisena

osana aitta, jossa saatettiin säilyttää viljaa, ruokaa tai vaatteita.

Vanha-Lahden kartanon aitta on rakennettu mahdollisesti 1800-luvulla. Hirsirakenteinen, nurkkakivien päällä seisova punamullattu aitta sijaitsee pihapiirin länsireunalla. Rakennus on hyväkuntoinen, joskin tiilikatte on huonokuntoinen ja aittaan on suunnitteilla kattoremontti.

Aitta on säilyttänyt alkuperäisen ulkoasunsa hyvin. Omistajapariskunta on tehnyt 2010-luvun alussa rakennukselle ylläpitävää korjausta, jossa rakennusta on suoristettu, otsalaudat ja räystäälaudat on uusittu.



Maakellari

Rakennustyyppi: talousrakennukset

Ajoitus: 1800-luku

Suunnittelija: -

Kerroslukumäärä: 1

Perustus: luonnonkivi

Runko: luonnonkivi, hirsi

Vuoraus: maanpäällinen hirsikerros vuoraamaton, päätykolmio pystyrimalaudoitus

Ulkoväri: punamulta, listat valkoiset, keltaiset ovet

Kattomuoto: satulakatto

Kate: saumattu peltikate

Ikkunat: -

Kartanon maakellari sijaitsee omenatarhan vieressä rinteessä, joka viettää alaspäin. Maakellari on ainakin 1800-luvulta, mutta luonnonkiviperustukset voivat olla vanhemmatkin. Tarkka ajoittaminen tuntuu hankalalta. Kellari sijaitsee paikalla, jonka läheisyydessä kartanon vanha päärakennus tiettävästi sijaitsi, joten se on saattanut palvella jo aiemman päärakennuksen ruokakuntaa. Kaukana se ei ole uudesta päärakennuksestakaan ja yleensä kellarin paikan saneli rakennuspaikan varjoisuus sekä mahdollisuus siitä, että talven yli säilytettävät elintarvikkeet pysyisivät kuivina ja käyttökelpoisina.

Kellarin perusta on luonnonkiveä, maanpäällinen osa hirttä. Rakennus on kunnostettu uusien omistajien toimesta 2011-2012. Tällöin vaurioita kärsinyt lattia on uusittu, samoin saumattu peltikatto. Kellari on myös maalattu ja on ryhdikkäässä kunnossa.



Makasiini

Rakennustyyppi: makasiinit

Ajoitus: 1850-luvun puoliväli

Suunnittelija: -

Kerroslukumäärä: 1

Perustus: nurkkakivet

Runko: hirsi

Vuoraus: vuoraaamaton

Kattomuoto: satulakatto

Kate: käsin saumattu peltikate

Ikkunat: -

Kartanon makasiini on rakennettu todennäköisesti 1800-luvun puolivälin tienoilla ja saattaa olla vanhempi kuin päärakennus. Rakennuksen kattorakenteet ovat iäkkäät, salvotut hirret, jotka kannattelevat kurkihirttä. Perustuksena ovat nurkkakivet.

Makasiinissa on saatettu säilyttää kartanon hevosrekiä ja -vaunuja tai myöhemmin kehittyvän ja tehostuneen maanviljelyn ja -talouden tarpeeseen tarvittavia koneita. Rakennuksessa nimittäin on sivulla kookkaat pariovet, joista on mahtunut aikoinaan kuljettamaan koneita tai kulkuvälineitä. Ovet tosin on saatettu tehdä rakennukseen myöhemmin, mikäli makasiinin alkuperäinen käyttötarkoitus on muuttunut. Lipsasten aikaan 1900-luvulla rakennus toimi heinäsuulina ja oli lapsille mieluinen leikkipaikka. Makasiini oli inventointihetkellä 2018 laajaa, yhtenäistä tilaa.

Inventointikeväänä rakennus oli kartanon varastotilana. Kuusistolla ja Kelhällä on ollut ajatukse-
na siirtää makasiini lähemmäs pihapiirin muita



rakennuksia, mutta hankkeesta on ilmeisesti nyt luovuttu. Rakennus on kärsinyt vuosien aikana vaurioita ja omistajat ovatkin pyrkineet korjaamaan makasiinia. Esimerkiksi rakennuksen alimmat hirret ovat olleet huonokuntoiset, mutta ne on vaihdettu. Hirsien painumisen myötä myös katto oli notkahtanut. Katto ja räystäät on kuitenkin suoristettu. Myös nurkkakivet on suoristettu.

Navetta

Rakennustyyppi: navetat

Ajoitus: 1860-luku (?), 1800-1900-luvun vaihde, 1950-luku, 2010-luku

Suunnittelija: -

Kerroslukumäärä: 1

Perustus: luonnonkivi

Runko: luonnonkivi, hirsi

Vuoraus: vuoraamaton, päädyissä laudoitus

Ulkoväri: puna-valkoinen

Kattomuoto: satulakatto

Kate: saumattu peltikate

Ikkunat: alkuperäiset, ruudulliset ikkunat

Navetan alkuperäinen rakennusajankohta ei ole tiedossa. Nykyinen omistaja kertoi, että navetta olisi mahdollisesti rakennettu 1860-luvulla. Kuusiston mukaan Kustavissa eräällä maatilalla on navetta, joka on valmistunut 1860-luvulla nälkävuosien hätäaputyönä ja navetan pääty vastaa ulkonäöllisesti ja tyyllisesti Vanhan-Lahden navetan päätyä. Kuusiston aika-arvio saattaa pitää hyvinkin paikkansa, sillä navetta on kookas ja sopii hyvin 1800-luvun lopun maatalouden ja maanviljelyksen tehostumiseen.

Navetta on muurattu pääosin luonnonkivistä. Rakennuksen yläosa on todennäköisesti hirttä, mutta vuorattu pystyrima-laudoituksella. Navetan päädyissä on valkoiset ristikkoikkunat. Keskipääty on valmistunut myöhemmin ja muurattu kivihiharkosta. Keskipääty on arviolta 1900-luvun vaihteesta. Navetan taakse on tehty sementtinen luiska heinäparvelle ehkä 1920-1930-luvulla.

Navetassa on pidetty niin lehmiä, hevosia kuin



sikojakin. Navetan itäpäädyssä oli eteläpuolella lehmät ja pohjoispuolella kolmen hevosen talli, jossa oli oma karsina varsalle. Navetan länsipäädyssä oli sikala. Kun sikalaa laajennettiin 1950-luvulla, rakennettiin navetan taakse pulpettikattoinen lisäosa. Navetan uudisosa toimi 1980-luvulta 2000-luvulle 3-5 hevosen tallina.

Navetta on toiminut Lipsasen tukkuliikkeen juomavarastona että Li-Plast-nimisen yrityksen varastona.

Kuusisto ja Kelhä ovat rakennuttaneet 2010-luvulla navetan keskipäädyn itäpuolelle konetallin.

Keväällä 2018 navetta toimi hevostallina.

Pehtoorin asunto (Puustelli)

Rakennustyyppi: työväen asuinrakennukset

Ajoitus: 1950-luku, 2011-2012

Suunnittelija: Keijo Valli

Kerroslukumäärä: 1

Perustus: betoni

Runko: ranko

Vuoraus: vaakalaudoitus

Ulkoväri: puna-valkoinen, ulko-ovet keltaiset

Kattomuoto: satulakatto

Kate: tiili

Ikkunat: alkuperäiset tuuletusluukulliset puukunat, jälleenrakennuskausi

Rakennus, jossa on ollut toisessa päässä pehtooriin asunto ja toisessa päässä puimala, on valmistunut 1950-luvulla. Rakennuksen paikalla sijaitti jo aiemmin rakennus, joka kuitenkin paloi tapaturmaisesti tulitikkuleikkien seurauksena. Kuten moni muukin tila toisen maailmansodan aikana ja sen jälkeen, majoitti Vanhan-Lahden kartanokin evakkoja. Kuulopuheiden mukaan muuan evakkopoika tuli vahingossa polttaneeksi rakennuksen, mutta tuli ei päässyt onneksi leviämään ympäröivään rakennuskantaan.

Tilalle rakennettiin 1950-luvulla uusi puimala ja pehtoorin asunto. Rankorunkoisen rakennuksen perustana on betoni. Rakennuksessa on satulakatto ja katteena tiili. Julkisivut ovat 1950-luvun asussa, vaakalaudoitetut ja väritykseltään punaiset. Puuikkunat ovat valkoiset ja tuuletusluukulliset, tyypilliset jälleenrakennuskauden ikkunat. Pehtoorin asuntoon on ollut kulku rakennuksen eteläpäädyssä, jossa on harjakattoinen katos. Puimalaan johtava sisäänkäynti liukuovikiskolla



rakennuksen pohjoispäädyssä on säilynyt alkuperäisenä.

Rakennukseen on tehty ylläpitävää korjausta 2010-luvun alussa. Tällöin toiveena on ollut yhdenmukaistaa rakennuksen julkisivua vastaamaan pihapiirin muita iäkkäitä rakennuksia. Pehtoorin asunnon 1950-luvun ulkoasu on kuitenkin säilytetty, mutta Puimalan länsipuolen julkisivua on muutettu siten, että aiemmin avonaisena ollut tila on muutettu autotalliksi ja oviksi asennettu ylös vedettävät liukuovet. Muutokset eivät kuitenkaan ole peruuttamattomia ja rakennus on mahdollista palauttaa alkuperäiseen asuunsa.

Rakennuksen tiilikate on omistajien mukaan huonokuntoinen ja se tullaan uusimaan lähiaikoina. Omistajat ovat katon uusimisesta yhteydessä Satakunnan Museoon.

Sauna

Rakennustyyppi: saunat

Ajoitus: 1800-luvun loppu, 1950-luku, 2011-2012

Suunnittelija: -

Kerroslukumäärä: 1

Perustus: luonnonkivi

Runko: hirsi

Vuoraus: pystypeiterimalaudoitus

Ulkoväri: puna-valkoinen

Kattomuoto: satulakatto

Kate: saumattu peltikate

Ikkunat: kuusiruutuiset alkuperäiset, ruudulliset puuikkunat

Kartanon saunarakennus sijaitsee hiukan erillään pihapiirin muista rakennuksista, navetan takana tontin pohjoisreunalla. Saunan sijoitteluun on vaikuttanut mahdollisesti paloturvallisuus.

Hirsirakenteinen sauna on valmistunut todennäköisesti 1800-luvun loppupuolella. Maalaiskartanon saunassa ovat saattaneet peseytyä niin isäntäväki kuin palveluskuntakin - todennäköisesti kuitenkin eri aikaan. Saunaan tultaessa vaateparsa on jätetty pukuhuoneen puolelle ja siirrytty saunatilaan, jossa katon rajassa on ollut lauteet.

Saunaan on todennäköisesti 1950-luvulla tehty eristyksiä, jotka ovat aiheuttaneet rakenteiden heikentymistä. Nykyisten omistajien mukaan heidän oli tarkoitus tehdä saunan julkisivuun ”keveä korjausremontti”, mutta laudoitusta korjattaessa selvisi, että alin hirsikerta oli päässyt



huonoon kuntoon (tosin osittain huono saattaa johtua myös siitä, että aiemmin kosteus jäi saunaan sisälle lattiakaivojen puuttuessa, mikä lyhensi saunarakennusten ikää). Omistajapari korjautti alimmat hirsikerrat sekä sisätiloista muutamia ylimpiä hirsikertoja kuitenkin niin, että uudet hirret pyrittiin näyttämään vanhoilta. Saunarakennus oli vuosien saatossa kallistunut niin, että saunan ovi ei mennyt kiinni ja siitä oli veistelty kulmaa niin, jotta oven sai suljettua. Sauna peruskorjattiin 2011-2011. Tällöin alimpien hirsikerroksien uusimisen lisäksi korjattiin

ulkolaudoitusta ja uusittiin katto. Nyt katteena on maalaamaton, saumattu pelti.

Inventoitaessa sauna oli hyvässä kunnossa ja perheen käytössä. Saunaan tultaessa saavuttiin kylmään eteiseen, jossa ei ollut välikattoa. Täältä oli ovi pukuhuoneeseen, joka lämpenee kaaminnalla. Pukuhuoneesta on ovi saunatilaan, jossa lauteet on sijoitettu lähes katon rajaan. Saunan kiukaana on kertalämmitteinen kiuas, joka säilöo lämmön pitkään.

Ulkorakennus

Rakennustyyppi: ulkorakennus

Ajoitus: 1800-luku

Suunnittelija: -

Kerroslukumäärä: 1

Perustus: luonnonkivi

Runko: hirsi

Vuoraus: alaosasti vuoraaamton luonnonkivi, yläosasta pystylauditus

Ulkoväri: punamulta

Kattomuoto: satulakatto

Kate: saumattu peltikate

Ikkunat: kalkuperäiset 4-ruutuiset puuikkunat

Luonnonkivistä muurattu talousrakennus on valmistunut mahdollisesti noin 1860-luvulla eli samaan aikaan navetan kanssa. Rakennuksen sijoittelun syy pihapiirin ulkopuolelle ja rakennuksen alkuperäinen käyttötarkoitus ovat arvailujen varassa.

Kartanon nykyinen omistaja pohti, josko rakennus olisi voinut olla jokin paja. Toisaalta rakennuksessa ei ole esimerkiksi jälkeä tulipesästä. Rakennuksessa on parvi, jossa on saatettu säilyttää esim. heinää. Viljavarasto rakennus ei ole voinut olla, sillä rakennuksessa ei ole erillistä pohjaa (maapohja), vaikka paksut seinät löytyvätkin.

Rakennusta on todennäköisesti käytetty varastona. Lipsasten aikaan rakennuksessa säilytettiin mm. rehua.



Väentupa

Rakennustyyppi: asuinrakennukset

Ajoitus: 1800-luvun puoliväli

Suunnittelija: -

Kerroslukumäärä: 1

Perustus: kivi

Runko: hirsi

Vuoraus: pystypeiterimalaudoitus

Ulkoväri: punainen, listat ja vuorilaudat valkoiset

Kattomuoto: satulakatto

Kate: saumattu peltikate

Ikkunat: kuusiruutuiset alkuperäiset, ruudulliset puuikkunat

Vanha-Lahden kartanon väentupa sijaitsee pihapiirin etelälaidalla. Hirsirunkoinen rakennus on valmistunut todennäköisesti 1850-luvun puolivälin jälkeen, kuitenkin ennen 1900-luvun alkua. Rakennuksen sijoittelun vuoksi on luultavaa, että rakennus on valmistunut samoihin aikoihin päärakennuksen kanssa, mihin viittaa myös rakennuksen perustan kivet, jotka ovat samantyyppiset kuin päätalossa.

Väentupa rakennettiin asuintaloksi kartanon palkollisia varten. Väentuvan sijainti pihapiirissä oli ihanteellinen, sillä aamuvarhaisella renkien ja piikojen oli lyhyt matka ryhtyä päivän työhön ja he olivat aina lähellä, milloin apua tarvittiin. Väentuvassa onkin asunut työntekijöitä aina 1960-luvulle saakka.

Pystyrimalaudoitettu, punamullattu asuinrivi on säilyttänyt hyvin alkuperäisen ulkoasunsa. Rakennuksessa on alkuperäiset kuusi- ja kah-



deksanruutuiset puuikkunat. Rakennuksen avokuistit sen sijaan vaikuttavat olevan uudempaa tuotantoa, mahdollisesti 1950-luvulta, sillä niiden perustana on käytetty betonia ja malliltaan ja yksityiskohdiltaan ne muistuttavat pehtoorin asunnon sisäänkäyntiä. Ne ovat myös tyylillisesti ronskimmat kuin 1800-luvun rakennuksissa. Verannan katto on valkoiseksi maalattua paneelia. 1950-luvun ulko-ovien päällä on kamanaikkunat.

Kartanon uusi isäntäpari on kunnostanut väentuvan 2010-luvun alussa, jolloin kivijalkaa on suoristettu ja laudoitusta sekä kuisteja korjattu. Paikoitellen laudoitus vaikuttaa kuitenkin iäkkäältä, joten laudoitusta tuskin on uusittu on kokonaan. Omistajien mukaan rakennuksessa on asunnot jäljellä, mutta tällä hetkellä väentupa toimii varastorakennuksena.

Pihapiiri

Vanhan-Lahden kartanon pihapiiriin kuuluu kaikkiaan 10 rakennusta, joista maneesi on rakennettu 2010-luvulla. Pihapiiri on tyypillinen 1800-luvun maatalan piha, jossa toiminnalliset rakennukset on pyritty rakentamaan asuinrakennuksen ympärille.

Haapasaarentieltä pihaa reunustaa 2010-luvulla rakennettu puinen, massiivinen aita.

Päärakennuksen ja aidan välisellä kallioisella alueella on patsaita.

Pihaan olennaisena osana kuuluuvat kookkaat jalavat, joita on niin päärakennuksen edessä kuin omenatarhassa.

Leimallisen maiseman pihaan luo lehmuskuja.



4. ARVOINTI

Luokka A: Suojeltava kohde.

Arvot:

Rakennushistoriallisesti, historiallisesti ja maiseman kannalta arvokas. Maakunnallisesti arvokas rakennetun kulttuuriympäristön edustaja.

Kartanon nykyinen rakennusryhmä on valmistunut 1800- ja 1900-luvuilla. Kartanon pihapiireineen muodostaa maisemallisesti erittäin merkittävän kokonaisuuden Haapasaarentien varressa.

Uusrenessanssi -tyylinen päärakennus on 1800-luvun lopulta ja säilyttänyt melko hyvin alkuperäisen asunsa. Toisen maailmansodan jälkehen katon lappeeseen on kuitenkin avattu talon tyyliin sopimattomat kattolyhdyt, joita on pienennetty ja puitejakoa muutettu 2010-luvulla.

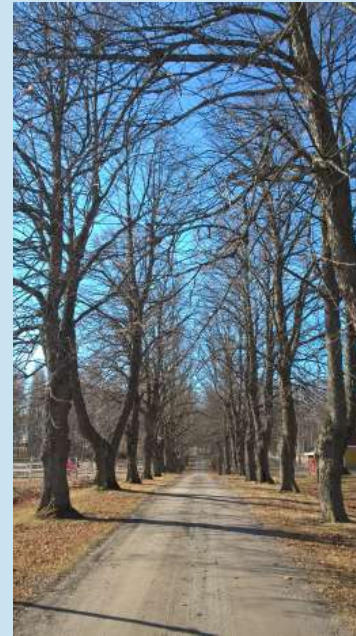
Rakennuksen eteläpäätyyn on tehty parveke 2010-luvun peruskorjauksen yhteydessä. Idän puolisolalle fasadille on niin ikään peruskorjauksen yhteydessä rakennettu avoterassi, jonka päällä on parveke. Parvekkeen teon yhteydessä julkisivuun on tehty uusia aukotuksia. Avoterasseja on tehty jo 1800-1900-luvulla porvarishuvi-loihin, mutta tyyllisten yksityiskohtien mukaan avoveranta on kuitenkin selkeästi uudisrakennustyyppinen. Parvekkeet ja uusitut kattolyhdyt ovat uudisrakennusmaiset. Muutoin päärakennus on säilynyt hyvin ja ikkunoiden listoitukset sekä yksityiskohdat ovat säilyneet alkuperäisen kaltaisena. Sisällä on palautettu alkuperäinen huonejako ja talella ovat iäkkäät uunit. Huoli-

matta muutoksista rakennus on Rauman kaupungin alueella ainoaksi jäänyt, säilynyt kartanon päärakennus (edustaa Rauman alueella harvinaista 1800-luvun kartanoarkkitehtuuria) ja on merkittävä rakennus- ja kulttuurihistoriallisesti.

Maisemallisesti ja rakennushistoriallisesti merkittäviä ovat myös 1800-luvulla valmistuneet kookkaat luonnonkivi- ja hirsirunkoiset navetarakenus, aitta, luonnonkivestä valmistettu ulkorakenus, sauna, makasiini, kellari ja väentupa. Rakennukset ovat säilyneet hyvin ja muutamat rakennuskantaan tehdyt muutokset ovat tarvittaessa korjattavissa eheyttäen. Alkuperäiset käyttötarkoitukset sekä rakennusajankohdat ovat edelleen havaittavissa.

Säilytettävä ja korjattava eheyttäen.

Alkuperäisten rakennusosien kunnossapitäminen on korjaamisen lähtökohta. Rakennusta kunnostettaessa tulee käyttää rakennusajankohdalle ominaisia materiaaleja ja pintakäsittelyitä. Jo toteutetut rakennuksen ominaisluonteeseen sopimattomat muutokset voidaan tulevissa muutoksissa korjata eheyttäen.



Kuvat vasemmalla: Päärakennuksen eteläpuolella sijaitsee omenatarha. Omenatarhan alapuolella olevan pienen rinteän alapuolella on aiemmin ollut kasvihuoneet, joihin on tullut vesi betonisesta kastelualtaasta. Kasvihuoneet on purettu jo aiemmin pois ja betonisen altaan perustuksille rakennettu kesäpaviljonkin 2010-luvulla.

Kuva oikealla ylhäällä: kartanon pihaan johdattaa lehmuskuja.

Kuva oikealla alhaalla: Tontille, vanhojen rakennusten taakse metsään reunaan on rakennettu maneesi 2010-luvulla.



LÄHTEET:

Arkistot ja alkuperäislähteet:

Kansallisarkiston digitaalinen arkisto
Karttakokoelmat

Rauman kaupungin rakennusvalvonnan arkisto
Rakennuspiirustukset

Arkkitehtitoimisto Nalli
Markus Bernoullin piirustukset

Kirjallisuus:

Kaila, Pietarila, Tomminen: *Talo kautta aikojen, Julkisivujen historia*. Rakentajain Kustannus Oy, Helsinki 1987.

Papunen Pentti: *Rauman seudun historia II, Rauman MLK - Lappi - Hinnerjoki, Isostavihasta kunnallishallinnon aikaan*, Rauman seudun historiatoimikunta 1972.

Papunen Pentti: *Rauman seudun historia III. Rauman MLK - LAPPI - HINNERJOKI, Kunnallishallinnon alusta talvisotaan n. 1865 - 1939*. Rauman seun historiatoimikunta, 1986.

Papunen P. & Virkkala K.: *Rauman seudun historia I, rauman MLK - LAPPI - HINNERJOKI, Vanhimmista ajoista n. vuoteen 1721*, Rauman seudun historiakunta 1959.

Seppälä Aarne: *Kauppahuone Lipsasen tarina 1910-1988*, Li-Plast Oy, 2014.

Uusi-Seppä Niina: *Satakunnan kulttuuriympäristöt eilen tänään ja huomenna*, Satakunnan Museo 2012.

Kartta-aineistot:

Trimble Locus Trimble Webmap

Valokuvat:

Rauman Museo, valokuva-arkisto

Iltalehti
(tarkistettu 8.6.2018)

Haastattelut:

Bernoulli, Markus 6.6.2018.

Säteri, Riitta 29.5.2018.



Vanhaan-Lahteen liittyvää aineistoa Rauman museon arkistossa

1701. Kuulutus Lahden kartanon rannassa myytävistä elintarvikkeista ja hopeisen polvensoljen putoamisesta.
6002. Kuulutus Lahden säterirusthollissa pidettävästä perunkirjoituksesta 9.3.1824.
6106. Kuulutus huutokaupasta Lahden tilalla 1824.
6227. Eräs kuvaava käsky; antanut Jernström (luultavasti Lahden kartanon isäntä) muurari Tegellmanille 1825.
6667. Kuulutus Sorkan kyläläisille laittamaan raja-aitansa Uudenlahden kartanon tiluksia vastaan hyvään kuntoon 11.3.1826.
7161. Kuulutus Uudenlahden tilalla pidettävästä huutokaupasta 4.10.1828.
7194. Kuulutus Rauman maalaiskunnan Lahden tilalla pidettävästä irtaimen huutokaupasta.
7227. Kuulutus irtaimen huutokaupasta Uudenlahden tilalla Rauman maalaiskunnassa 1829.
8366. Knut Sjömanin kuultus niille, jotka harjoittavat ilkivaltaa hänen kalanpyydyksillään Lahden kartanon alueella Rauman maalaiskunnassa olevassa Rudjärvässä 16.2.1836.
8527. Kuulutus Lahden torppari H. Aikolle eräistä veneestä pelastetuista silakkaverkoista 14.1.1837.
8548. Tarjous osuuden vuokraamiseen Lahden silakkanuotasta 18.2.1837.
8552. Lahden säteritilan omistajan Rauman maalaiskunnan kuulutus tilan metsässä tapahtuneesta puuvarkaudesta 2.2.1837.
9843. Lahden ratsuväkitilan Sekä Uusi-Lahti ja Vanha-Lahti -nimisten tilojen arkisto 1900 - 1928: 1 - 160 asiakirjaa.
10246. Fr. Lehtisen kirjoittama konsepti kaupungin mahdollisesta Vanhanlahden rustitilan ostamisesta v. 1913.
12660. Torpparisopimus, jolla Lahden rustitilan omistaja R. Grundström vuokraa Järvenpään torpan Samuel Järvenpäälle ja hänen vaimolleen. Lahden rustitilalla 31.5.190.
12989. Huutokauppaluettelo, pidetty tilanomistaja Gabriel Grundströmin jälkeensä jättämän omaisuuden osan myynnistä Vanhan Lahden rustitilalla 21.10.1859.
13175. Vanha-Lahden tilalle kuuluneita karttoja
- 13464.3. Vuokrasopimus. Räättäli Samuel Emil Nordman vuokrasi John Nurmiselta tämän omistamaan Vanhalahden ratsutilaan kuuluneelta Syvärauman nummelta rakennus- ja asuintontin no 26, 10.8.1908.
13689. 1. - Vanhalahden kartanon taloudenpitoon liittyvää aineistoa 1900-luvun loppupuolelta