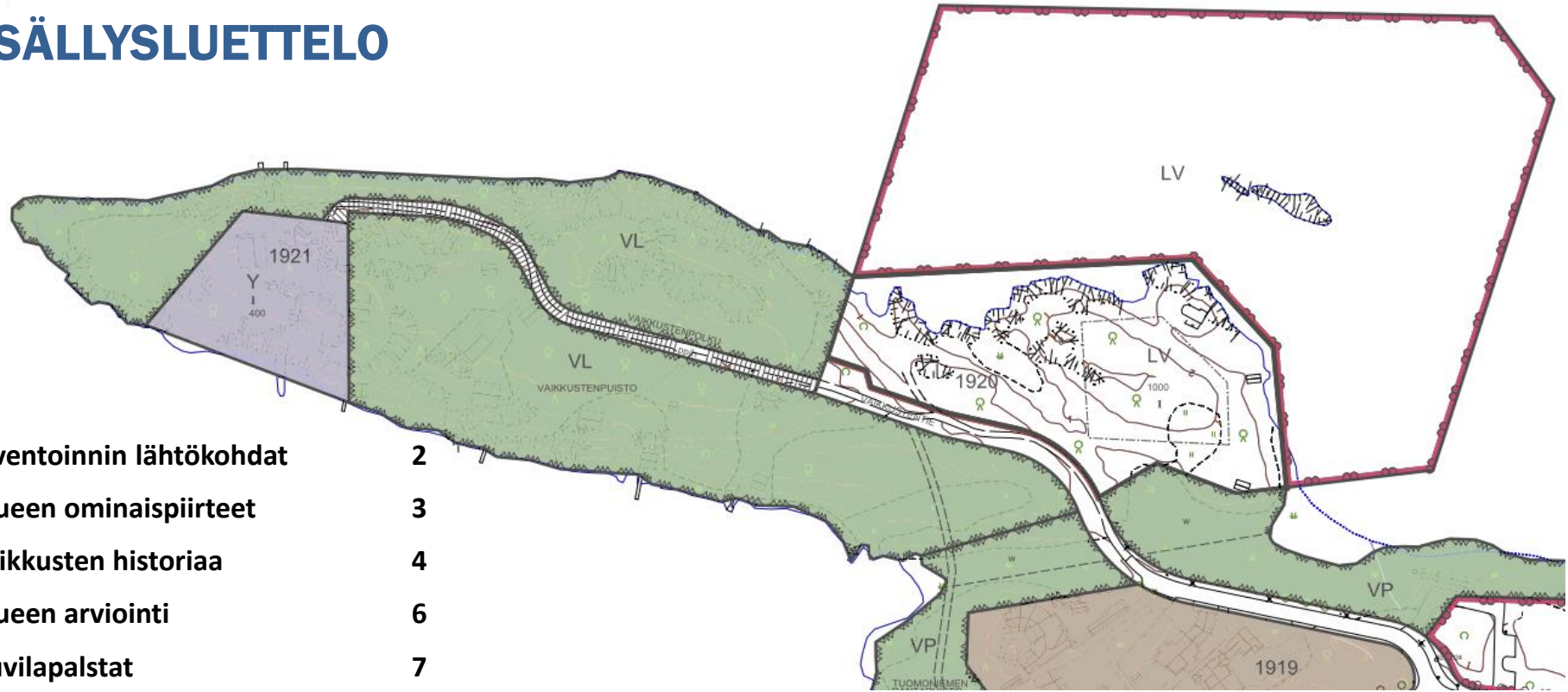


# RAUMAN VAIKKUSTEN HUVILA-ALUEEN RAKENNUSINVENTOINTI



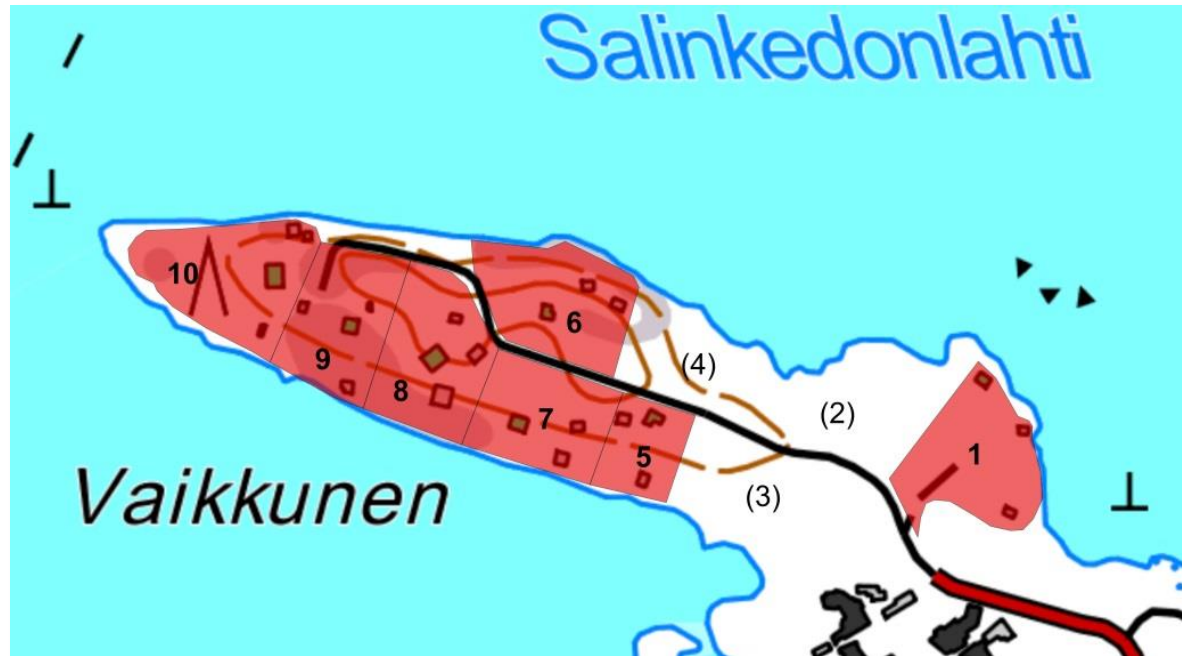
# SISÄLLYSLUETTELO



<b>Inventoinnin lähtökohdat</b>	<b>2</b>
<b>Alueen ominaispiirteet</b>	<b>3</b>
<b>Vaikkusten historiaa</b>	<b>4</b>
<b>Alueen arviointi</b>	<b>6</b>
<b>Huvilapalstat</b>	<b>7</b>
Huvila 1	7
Huvila 5	9
Huvila 6	11
Huvila 7	13
Huvila 8	15
Huvila 9	17
Huvila 10	19
<b>Lähteet</b>	<b>22</b>

*Vaikkusten niemen nykyisen asemakaava on vuodelta 1992. Siinä pääosa huvilapalstojen alueesta on osoitettu lähivirkistysalueeksi (VL). Palstat 9 ja 10 ovat osittain Yleisten rakennusten korttelialuetta (Y), jossa on rakennusoikeutta 400 k-m. Nykyisen palstan 1 alue on suunniteltu venesatamaksi (LV), jossa on 1000 k-m rakennusoikeutta venesataman rakennuksille. Rauman karttapalvelu.*

## INVENTOINNIN LÄHTÖKOHDAT



*Vaikkusten inventoidut huvilapalstat sekä nykyisin autoituneet palstat (2,3 ja 4).*



*Vaikkusten jälleenrakennuskaudelle tyypillisiä saunoja palstoilla 6 ja 10.*

Vaikkusten niemen alueelle suunnitellaan asema-kaavan muutosta. Esillä on ollut alueen siirtyminen asuntorakentamiseen. Nykyisessä asemakaavassa (1997) Vaikkunen on lähivirkistysaluetta (VL) lukuun ottamatta huvilatonttia 10 ja sekä osaa tontista 9, jotka ovat yleisten rakennusten korttelialuetta (Y). Lisäksi alueen itäosa (huvilapalsta 1 sekä autiot huvilapalstat 2 ja 4) on erillisessä asemakaavassa venevalkama-alueetta.

Suunnitteilla olevan asemakaavan muutoksen perusselvitykseksi FM Olli Joukio Satakunnan Museosta teki rakennusinventoinnin Rauman kaupungin tilaamana Vaikkusten niemen alueella 14.3. – 23.3.2016 alueella edelleen olevilla kaupungin vuokraamilla huvilapalstoilla. Alueella ei ole aiemmin tehty vastaavaa selvitystä. Rauman kaupungin kaavoituksesta saatiin lähtöaineistoksi aluetta koskevaa asiakirjamateriaalia ja Teresia ja Rafael Lönnströmin säätiöstä muutamia valokuvia sekä rakennuspiirustuksia. Huviloiden rakennuspiirustuksia ei kaupungilla ollut joitakin poikkeuksia lukuun ottamatta. Lisäksi haastateltiin yhtä alueen nykyistä pitkäaikaista tontinvuokraajaa ja kesäasukasta sekä yhtä entistä pitkäaikaista vuokralaista. Maastotöihin käytettiin kaksi päivää, jolloin alueen rakennukset kuvattiin ja niistä kirjattiin kohdetiedot. Normaalisti rakennusinventointien yhteydessä kiinteistön omistajia/vuokralaisia informoidaan etukäteen tulevasta selvityksestä, mutta tiukan aikataulun vuoksi tämä ei ollut nyt mahdollista. Tämän inventointiraportin laatimiseen on osallistunut myös rakennustutkija Liisa Nummelin Satakunnan Museosta.

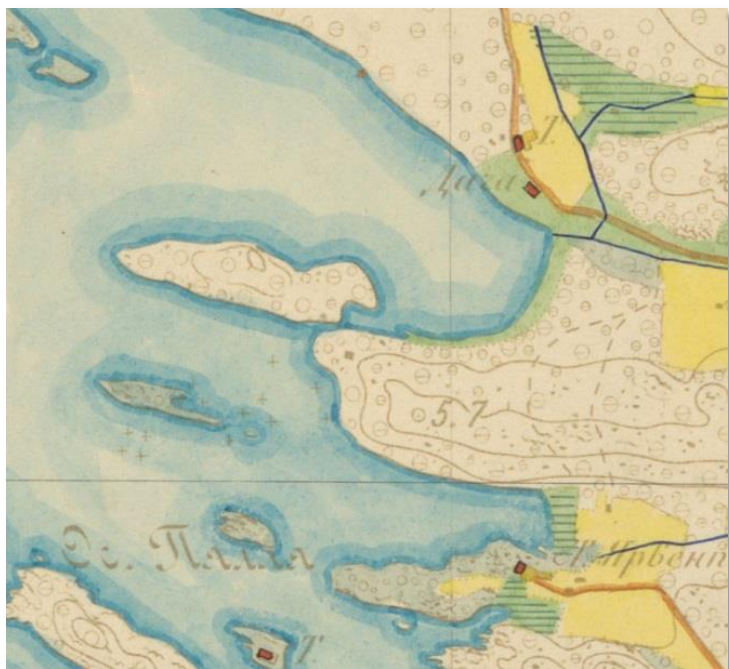
## ALUEEN OMINAISPIIRTEET

Vaikkusten niemi sijaitsee Merirauman alueella linnuntietä hieman yli 4 km kaupungin keskustasta luoteeseen. Niemen pohjoispuolella aukeaa Salinkedonlahti. Alue on kaupungin omistuksessa ja se on ollut vuokrattuna huvilakäyttöön jo 70 vuoden ajan. Merirauman alue on rakentunut tiiviisti lähivuosisikymmenten aikana ja Vaikkusten niemi on jäänyt tavallaan modernin omakotirakentamisen puristuksiin, mutta kuitenkin selkeän erillisenä ja rauhallisen luonnonläheisenä alueena. Vaikkusten huvila-alue ja sen jäljellä oleva rakennuskanta on säilynyt erittäin hyvin lähes alkuperäisasussaan ja alkuperäisessä käyttötarkoituksessaan.

Niemi on erittäin kallioinen. Sitä halkoo länsi-itä – suuntainen Vaikkustenpolku. Huvilatontit sijoittuvat niemen pohjois- ja etelärannalle painopisteen ollessa nykyään etelärannan puolella. Alueella on vielä seitsemän rakennettua huvilapalstaa, jotka ovat edelleen alkuperäisessä käytössä. Kolme huvilatonttia on poistunut käytöstä ja rakennukset ovat hävinneet. Nämä palstat ovat päässeet rehevöitymään. Edelleen käytössä olevat palstat ovat pääosin hyvin hoidettuja. Myös rakennukset vaikuttavat hyväkuntoisilta. Rakennuskannalle on leimallista erittäin hyvä säilyneisyys joko alkuperäisessä tai lähes alkuperäisessä asussaan.

Suhteellisen tiiviistä rakentamisesta huolimatta alue on luonnonmukainen ja sen maisemallinen merkitys on huomattava.





Yläkuvassa Vaikkunen ja lähiympäristö 1900-luvun alun venäläisessä topografikartassa. Alempana Vaikkunen vuoden 1962 peruskartassa, jolloin niemen rakennuskanta oli suurimmillaan.



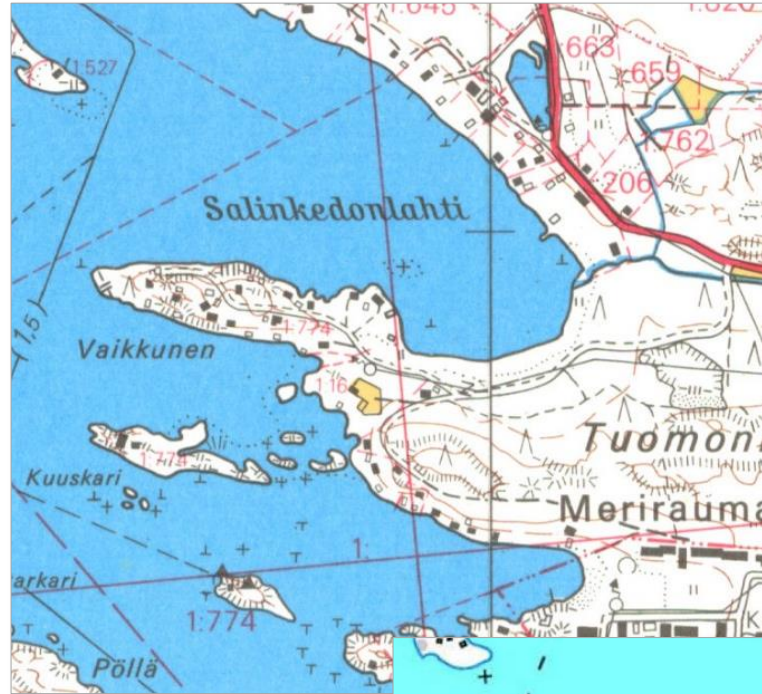
## VAIKKUSTEN HISTORIAA

Vaikkusten niemi on entinen saari, joka kuului aikanaan Uusi-Lahden tilan maihin. Alue oli 1900-luvun alussa vielä rakentamaton. Venäläisen topografikartan mukaan nykyinen niemi oli näihin aikoihin vielä irti mantereesta. Salinkedonlahden rannalla nykyisen Rokintien varrella sijaitsi tuolloin ainakin yksi "datsha". Vaikkusten niemellä kesäasukkaana 50 vuotta olleen henkilön mukaan lähistöllä, ilmeisesti nykyisen Tuomoniemen alueella olisi ollut kalastajatila. Alue oli vielä 2. maailmansodan aikana ja välittömästi sodan jälkeen syrjäinen ja asumaton. Historiallisesti mielenkiintoisena seikkana voidaan mainita, että syrjäisen sijainnin vuoksi Tuomoniemen alueelta kerrotaan joidenkin inkeriläisperheiden lähteneen raumalaisilta ostamillaan veneillä Ruotsin puolelle vuosina 1944–45.

Sodan jälkeen kaupunki palstoitti Vaikkusten niemestä yhdeksän huvilatonttia, joiden koko oli noin 3500–4000 m<sup>2</sup>. Aikalaisen ja pitkäaikaisen huvila-asukkaan mukaan tontteja olisi palstoitettu jo vuonna 1945. Haastattelutiedon mukaan "äveriäämmät" pystyivät aloittamaan rakennustyöt jo vuonna 1946, eli aikana, jolloin kaikesta, etenkin rakennusmateriaaleista, oli pulaa. Vuoteen 1951 mennessä, jolloin asiakirjojen mukaan vuokrasopimukset alkoivat, olivat rakennukset haastateltavan mukaan olleet jo valmiina. Tätä tietoa tukee myös erään huvilatontin saunan betonivaluun toteutettu vuosiluku 1948. Vuonna 1951 tehdyt vuokrasopimukset ulottuivat vuoteen 1975 saakka.

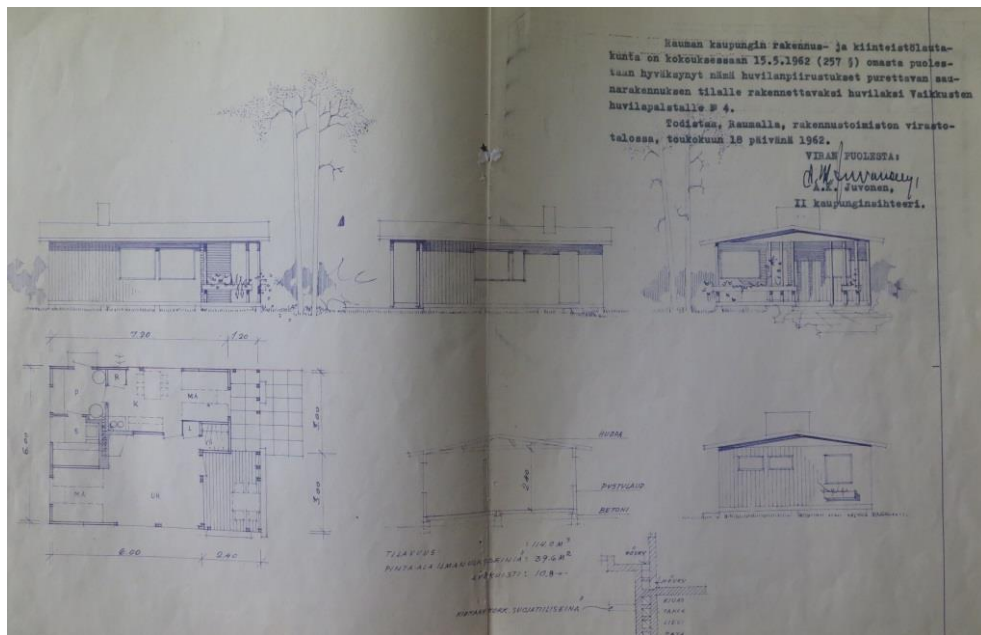
Rakennustyöt aloitettiin yleensä saunasta, joka usein rakennettiin aluksi huvilan yhteyteen. Palstalaiset olivat aktiivisesti kanssakäymisissä keskenään ja auttoivat toisiaan tarvittaessa. Mm. niemen läpi pituussuunnassa kulkeva tie toteutettiin yhteisvoimin. Aluksi valmistui ainoastaan 'kapulatie' niemelle johtavan kapeikon yli. Entisen vuokralaisen mukaan varsinaista tietä varten saatiin soraa Lipsasen metsästä. Vuoteen 1954–55 mennessä Vaikkusten niemeen pääsi jo autolla. Rakennuksia paranneltiin pikku hiljaa. Vuonna 1955 Rauman kaupunki vuokrasi vielä huvilapalstan nro 9, joka on siis hieman muita nuorempi. Tämän jälkeen palstoja oli kaikkiaan kymmenen. Palstoista neljä sijoittui pohjoisrannalle ja viisi etelärannalle. Aivan niemen kärjessä sijaitseva Teresia Lönnströmin vuokraama palsta ulottui käytännössä molemmille rannoille.

Alue rakentui melko täyteen, mutta säilyi siitä huolimatta luonnonmukaisena. Tilanne pysyi pääosin samana ainakin 1980-luvulle asti, jolloin palstan 8 alkuperäinen huvila tuhoutui tulipalossa ja korvattiin uudella. Sitten huvilatontit 2, 3 ja 4 ovat autoituneet. Palstoilta 2 ja 3 huvilat purettiin 1980–90-luvuilla ja numero 4 2000-luvun alussa. Erään entisen vuokralaisen mukaan autoituminen johtui kohonneista palstavuokrista. Nykyiset lyhyet vuokra-ajat ovat osittain hillinneet myös rakennusten korjaamista.



*Vuoden 1985 sekä nykyinen peruskartta.*





*Joitakin rakennuksia paranneltiin ja osittain myös uusittiin vuosien varrella. Kuvassa vuonna 1962 hyväksytty piirustus saunan tilalle valmistuvalle huvilalle huvilapalstalla nro 4. Kyseisen palstan rakennukset on purettu 2000-luvun alussa. Alakuvassa palstan 8 vuonna 1972 rakennettu uusi sauna.*

## ALUEEN ARVIOINTI

Vaikkusten pieni huvila-alue on mielenkiintoinen ja hyvin säilynyt jälleenrakennuskauden kesämökkikulttuurista kertova kokonaisuus. Alueen melko vaatimattomat, mutta kuitenkin yksilölliset kesämökit ovat syntyneet lyhyen ajan kuluessa pääosin 1940- ja 50-lukujen aikana. Vaikkusten seitsemän edelleen jäljellä ja käytössä olevaa huvilaa ovat säilyneet lähes alkuperäisessä asussaan lukuun ottamatta tulipalon jälkeen uusiutunutta huvilaa 8. Alkuperäinen sauna on jäljellä neljällä huvilalla. Vaikkusten huvilapalsojen rakennuskanta edustaa aikaa jolloin vapaa-ajanrakentaminen levisi laajempiin kansan kerroksiin ja näyttävien porvarishuviloiden sijaan alettiin rakentaa pienempiä ja vaatimattomampia kesämökkejä.

Seuraavassa esitellään erikseen Vaikkusten 7 huvilapalstaa rakennuksineen. Kuvauksen ohella pihapiirien kulttuurihistoriallista merkitystä arvioidaan sanallisesti, mutta kohteita ei ole luokiteltu suojelua silmällä pitäen. **Huvilakokonaisuuden säilyminen olisi kuitenkin suotavaa.** Vaikka yksittäiset rakennukset ovat rakennushistoriallisesti vaatimattomia, ryhmänä Vaikkusten huvilat ovat maisemallisesti merkittävä kokonaisuus, jota leimaa luonnonmukaisuus ja rakentamisen pienimuotoisuus. Nämä seikat tulee huomioida myös aluetta kaavoitettaessa. **Tärkeämpää kuin yksittäisten huviloiden säilyttäminen on Vaikkusten niemen luonnonmukaisuuden vaaliminen.**

Rakennusten kunnossapito on osalla huviloista kuitenkin jo pidemmän aikaa lyöty laimin johtuen ilmeisesti epätietoisuudesta liittyen vuokrasopimusten jatkumiseen. Vähintäänkin vesikattojen kunnostus olisikin kiireinen toimenpide osalla huviloista, mikäli rakennukset aiotaan säilyttää.

# HUVILAPALSTAT

## Huvila 1

Vaikkustenpolku 21

Huvilatontti 1 sijaitsee Vaikkustenpolun alkupäässä niemen pohjoisrannalla. Tontti on ollut vapaa-ajankäytössä 1940-luvulta lähtien. Nykyiset rakennukset ovat ainakin osittain valmistuneet jo 1940-luvun puolella. Piha-alue on laaja ja rakennukset sijaitsevat melko hajallaan. Hoidetulle piha-alueelle on kasattu luonnonkivistä kaksi matalaa muuria koristeeksi. Rakennukset edustavat vaatimatonta ja pienimuotoista sotien jälkeistä vapaa-ajan asumista.

Rannassa sijaitseva **A. huvilarakennus** on rakennushistoriallisesti vaatimaton. Rankorakenteinen, kapearunkoinen ja satulakattoinen rakennus on parakkimainen. Rakennusmateriaalit saattavat olla osittain kierrätettyjä. Toiseen pätyyn on tehty mutterin muotoinen kuistiosa. Rakennus on osittain rantakallion sekä betonipylväiden päällä. Vuorauksena on pystyponttilaudoitus. Ikkunat ja iäkkäät materiaalit ovat säilyneet hyvin. Sen sijaan sementtitiilikate on pahoin sammaloitunut. Rakennuksen pihan puoleiselle sivulle on toteutettu patio luonnonkivistä.



A. HUVILARAKENNUS

B. SAUNA

C. MAJOITUSRAKENNUS







**B. Saunarakennus** on rakentamisajankohdalleen tyyppillinen pienimuotoinen rantasauna. Rankorakenteinen ja satulakattoinen rakennus on luonnonkiviperustainen ja vuorattu peiterimalaudoituksella. Ikkunat ovat alkuperäiset. Rakennuksen vesikatteena on sammaloitunut huopa. Meren puolella on pieni sisään vedetty, pilareiden kannattama terassi.

Pihapiirissä hieman kauempana on ilmeisesti yöpymiseen tarkoitettu vaatimaton ja kevyt rankorakenteinen ja satulakattoinen **C. majoitusrakennus**, joka on valmistunut mitä ilmeisimmin viimeistään 1960-luvun alussa, todennäköisesti jo aiemmin. Sauna on perustettu nurkkakiville. Huopakate on pahasti sammaloitunut. Rakennus on vuorattu peiterimalaudoituksella.

Pihapiiriin kuuluu myös pulpettikattoinen ja rankorakenteinen **D. vaja**, jota ei ole merkitty alueen karttoihin.

#### Arviointi

Palstan 1 rakennuskanta on ajallisesti yhtenäinen ja rakennukset ovat hyvin säilyneitä. Pihapiirikokonaisuus on kuitenkin vaatimaton ja melko hajanainen ja sillä on lähinnä maisemallista merkitystä. Palsta 1 sijaitsee kuitenkin hieman erillään muista Vaikkusten huviloista, koska viereiset tontit 2, 3 ja 4 ovat nykyään rakentamattomia. Erillisestä sijainnista johtuen kohteen merkitys kokonaisuuden kannalta on vähäinen.

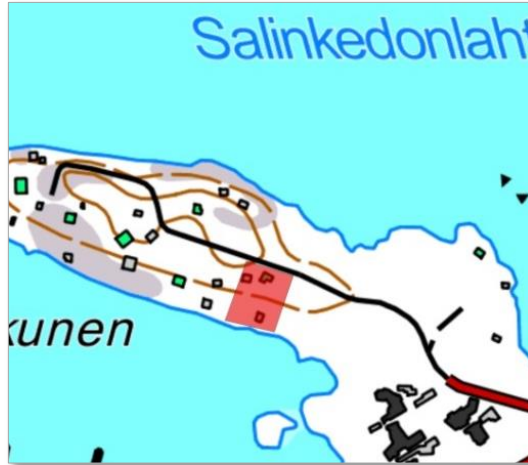
## Huvila 5

Vaikkustenpolku 34

Palstan 5 rakennukset ovat viimeistään 1950-luvun alusta.

**A. Huvilarakennus** on jälleenrakennuskauden kesämökiksi yksityiskohdiltaan poikkeuksellinen. Se on todennäköisesti valmistunut jo 1940-luvun puolella. Vinkkelinmuotoisessa rakennuksessa on 1920-luvun klassismin piirteitä aumakattoineen, pylväineen ja pyöreine ikkunoineen. Rakennus on aumakattoinen ja rungoltaan vinkkelin muotoinen. Tien puoleiseen sisäänkäyntiin liittyy pieni pulpettikattoinen katos, jota kannattelee kaksi sen kokoon nähden suhteettoman järeää pyöreää paneloitua pylvästä. Sisäänkäynnin molemmin puolin on pyöreät jaottomat ikkunat. Rakennuksen muut ikkunat ovat rannan puoleista lasiseinää lukuun ottamatta kaksitai neliruutuaisia ja pystyjaollisia. Räystäiden alla on kaikilla sivuilla matala kolmeruutuinen ikkunanauha.

Rannan puolella näkyvin yksityiskohta on leveä, lasiseinän muodostava, ilmeisesti kokonaan aukeava terassinovi, joka muuttaa yhden huoneesta tavallaan katetuksi terasiksi. Aukeava lasiseinä vaikuttaa alkuperäiseltä. Oven edessä on luonnonkivillä terasoitu, mutta nykyään jo maaton patio. Rakennuksessa on matala luonnonkiviperustus. Vuorauksena on veitsiponttilaudoitus, joka saattaa olla vasta 1950-60-luvulta. Vesikatteena on limisaumahuopa, joka on päässyt hieman sammaloitumaan.





Rannassa oleva rankorakenteinen **B. sauna** on selvästi huvilaa nuorempi ja ulkoisten piirteiden perusteella voidaan olettaa sen valmistuneen vasta 1960–70-lukujen vaihteessa. Rakennus on betoniperustainen ja siinä on hyvin loiva satulakatto. Vuorauksena on tumman ruskea veitsiponttilaudoitus. Loivat, räystäättömät päätykolmiot ulkonevat seinäpinnoista ja ne on vuorattu kapeaprofiilisella pystypaneloinnilla. Pitkillä sivuilla räystäät on koteloitu. Vesikatteena on huopa. Tuuletusikkunalliset ikkunat ovat alkuperäiset. Aikansa tyyppinen saunarakennus on säilynyt alkuperäisenä.

Pihapiiriin kuuluu lisäksi vaatimaton pulpettikattoinen ja rankorakenteinen **C. vajarakennus**, joka ei näy alueen kartoissa.

#### Arviointi

Palstan 5 rakennuskanta on säilynyt rakennusvaiheilleen ominaisessa asussa. Huvilarakennus on Vaikkusten nimen miljöössä omaperäinen ja poikkeaa jossain määrin alueen muista huviloista, vaikkakin on tunnistettavissa jälleenrakennuskauden melko vaatimattomaksi kesämökiksi. Sen merkitys on silti lähinnä maisemallinen. Muiden rakennusten merkitys on vähäinen.

## Huvila 6

Vaikkustenpolku 41

Vaikkusten niemen pohjoisrannalla sijaitsevan palstan 6 rakennukset ovat valmistuneet 1940-luvun loppupuolella. Hyvin säilynyt ja ajalleen tyyppillinen kesämökkikonaisuus erittäin kallioisessa pihapiirissä.

**A. Huvilarakennus** ja tien toisella puolella sijaitsevan palstan 5 huvila ovat ulkoisilta piirteiltään rakennusajankohtaansa nähden vanhahtavia koristeellisine avokuisteineen ja ristikarmillisine ikkunoineen. Myös runkomuoto muistuttaa 2. maailmansotaa edeltävän ajan rakennustavasta. Kallion päällä olevassa, lähes autenttisesti asuun säilyneessä rakennuksessa on betoni-harkkoperusta. Harkkojen väleihin on ladottu luonnonkiveä. Satulakattoinen rakennus on rankorakenteinen ja vuorattu peiterimalaudoituksella, joka vaikuttaa alkuperäiseltä. Ikkunat ovat 6- tai 9-ruutuisia ja ristikarmillisia. Sisäänkäynti on pulpettikattoinen avokuisti, jota kannattavat hirsipylväät. Rakennuksen vesikatteena on 1980-luvulla toteutettu aaltopeltikate.

Rannassa oleva rankorakenteinen **B. saunarakennus** on säilynyt myös ulkoasultaan alkuperäisenä. Se on valmistunut huvilan tavoin 1940-luvulla. Saunassa on luonnonkiviperusta toista päätyä lukuun ottamatta, jossa on betoniperustus.



B. SAUNA

C. VAJA

A. HUVILA





Sauna on vuorattu päärakennuksen tavoin peiterimalaudoituksella. Meren puoleisella sivulla on avoveranta. Neliruutuiset ikkunat ja peiliovet ovat alkuperäiset. Vesikatteena on sinkitty aaltopelti.

Pihapiiriin kuuluu lisäksi vaatimaton pulpetti-kattoinen **C. ulkorakennus**.

#### Arviointi

Palstan 6 hyvin säilynyt rakennusryhmä on tyypillinen jälleenrakennuskaudella alkaneen koko kansan kesämökkirakentamisen edustaja. Maisemallisesti ja rakennushistoriallisesti arvokkaan kokonaisuuden säilyminen on suotavaa. Palstan 6 kesämökkikokonaisuus on yksi Vaikkusten niemen ehjimmistä kokonaisuuksista.

## Huvila 7

Vaikkustenpolku 40

Mitä ilmeisimmin 1950-luvulla rakennettu rakennusryhmä Vaikkusten niemen etelärannalla. Tontti on ollut vuokrattuna viimeistään vuodesta 1951 lähtien.

Tontilla on osittain kallion päälle rakennettu pienehkö rankorakenteinen ja satulakattoinen **A. huvilarakennus**, joka on säilynyt ulkoisesti erittäin hyvin. Viimeistään 1950-luvun alussa valmistunut huvila on rakennusajankohdalleen tyypillinen. Tyyllisesti vanhahtavat ristikarmi-ikkunat ovat alkuperäiset. Rakennus on perustettu betonipilareille. Vuorauksena on peiterimalauditus. Sementtitiilikate on sammaloitunut melko pahoin. Rannan puoleisella sivulla on avoveranta.

Rannassa on tyypillinen 1960-luvun tehdasvalmisteinen **B. pyöröhirsisauna**, jossa on loiva satulakatto ja pitkät, ylöspäin levenevät nurkat. Tumman ruskea, vuoraamaton betoniperustainen sauna on säilynyt ulkoisesti rakennusajankohtansa asussa. Vesikatteena on huopa.

Pihapiiriin kuuluu lisäksi vaatimaton **C. autotalli** sekä **D. varasto**.





### Arviointi

Tyylillisesti lähinnä 1940-luvun pehmeää rakennustapaa edustava huvilarakennus on säilynyt hyvin alkuperäisenä. Selvästi toiselta aikakaudelta peräisin oleva tehdasvalmisteinen saunarakennus istuu hyvin maisemaan ja täydentää kauniisti pihapiiriä. Vaatimattoman vajarakennuksen merkitys kokonaisuudelle on vähäinen. Pihapiirillä on maisemallista merkitystä osana Vaikkusten niemen miljöötä ja yhtenäistä jälleenrakennuskauden kokonaisuutta. Huvilarakennuksen säilyminen on suotavaa.

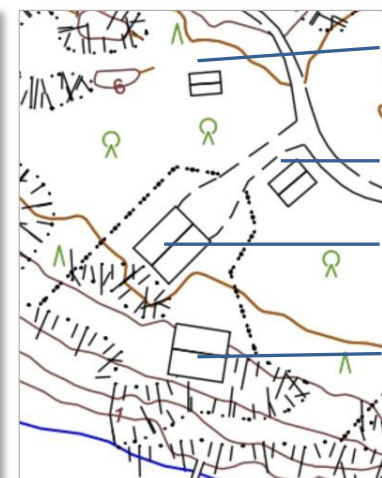
## Huvila 8

Vaikkustenpolku 46

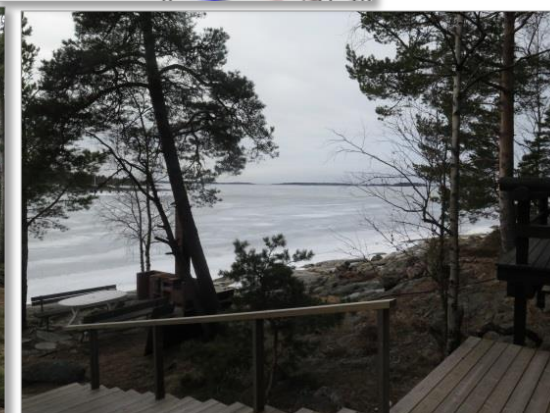
Palsta 8 edustaa Vaikkusten niemen huvilaalueella ainoana jälleenrakennuskautta modernimpaa rakentamista. Viimeistään 1950-luvun alussa valmistui tontille pienehkö huvila, joka käsitti kaksi huonetta ja keittiön. Huvila tuhoutui tulipalossa ilmeisesti 1980-luvun alussa ja korvattiin uudella.

Nykyinen vuonna 1984 rakennettu **A. huvilarakennus** on Honkarakenteen mallistoa. Vuoraa-maton, pitkänurkkainen ja satulakattoinen hirsihuvila on ajalta, jolloin mökkirakentamisessa siirryttiin pakettirakentamiseen. Vesikatteena on bitumihuopa.

Suurikokoinen **B. sauna** on rakennettu vuonna 1972. Rankorakenteinen, satulakattoinen ja betoniperustainen rakennus edustaa aikansa modernia ihannetta ja poikkeaa Vaikkusten muusta rakennuskannasta. Päädyistään räystäätön ja väriltään tumman ruskea, rantamaisemaan kauniisti sulautuva rakennus on vuorattu raakalaudasta toteutetulla lomalaudoituksella. Vesikat-teena on ondulinekatte. Rannan puoleisella sivulla on avoterassi. Saunan ulkoasu on säilynyt alkuperäisenä.



VARASTO  
AUTOKATOS  
HUVILA  
SAUNA







Pihapiiriin kuuluu lisäksi 1970- tai 80-luvulla rakennettu **C. varasto** sekä **D. kahden auton autokatos**.

#### Arviointi

Palstan 8 sauna on rakennettu aiemman, palaneen huvilan aikana. Tällä hetkellä se edustaa palstalla ainoana yksilöllistä suunnittelua. Saunarakennuksen voidaan katsoa olevan oman aikansa mökkirakentamisen ihanteiden varsin tyylikäs edustaja ja sillä on Vaikkusten niemen kokonaisuudessa maisemallista merkitystä. Muilta osin palstan rakennusryhmä ei edustaa sellaista yksilöllistä rakentamista, kuten alueen muu, jälleenrakennuskaudelta periytyvä rakennuskanta.

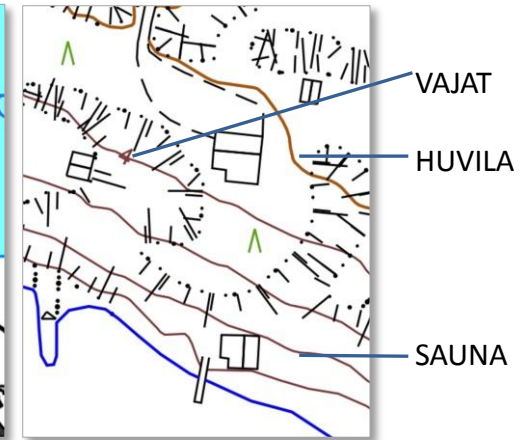


## Huvila 9

Vaikkustenpolku 58

Palsta vuokrattiin huvilakäyttöön vuonna 1955 eli neljä vuotta myöhemmin kuin muut palstat Vaikkusissa. Palstan 9 rakennukset ovat kuitenkin useimpia Vaikkusten huviloita modernimmat pystyjakoisine ikkunoineen ja loivine satulakattoineen ja kokonaisuus onkin ilmeisesti alueen nuorin, lukuun ottamatta palstan 8 uusiutunutta huvilaa.

Tontille valmistui ilmeisesti vielä 1950-luvun aikana nykyinen rankorakenteinen ja satulakattoinen **A. huvila**, joka edustaa ajankohdalle ominaista, vaatimatonta kesämökkirakentamista niin runkomuodoltaan kuin yksityiskohdiltaankin. Betonipilareille perustettu huvila on säilynyt ulkoisesti erittäin hyvin. Vuorauksena on vaakaponttilaudoitus. Rakennuksessa katonlape jatkuu yhtenäisenä kuistiosan päälle. Ikkunat ovat rakennusajankohdalle tyypillisesti tuuletusikkunalliset ja kuistiosassa jaottomat. Rakennuksen kulmassa on hieman ulkoneva, erkkerimäinen ikkuna, jota kehystää sormipanelointi. Vesikatteenä on saumattu pelti. Länsipäätyyn on hiljattain rakennettu puurakenteinen terassi rakennuksen perustuksen korkeudelle.





Rannassa on osittain betonipilareiden kannattama, osittain kallion päällä oleva **B. sauna-rakennus**, joka on valmistunut mitä ilmeisimmin 1950–60-luvulla. Rakennus on säilynyt alkuperäisenä lukuun ottamatta rannan puolelle ilmeisesti myöhemmin tehtyä, rakennuksen mittasuhteisiin nähden suurikokoista kulmaikkunaa. Saunaa on kunnostettu viime vuosina. Vuorauksena on alkuperäiseltä vaikuttava veitsiponttilaudoitus. Vesikatteena on saumattu pelti. Pihapiiriin kuuluu lisäksi **C. kaksi vaatimatonta vajarakennusta**.

#### Arviointi

Palstan 9 pihapiirillä on lähinnä maisemallista merkitystä osana Vaikkusten niemen ajallisesti ja tyyllisesti yhtenäistä jälleenrakennuskauden huvilakokonaisuutta.

## Huvila 10

Vaikkustenpolku 57

Vaikkusten niemen nokassa sijaitseva huvilapalsta vuokrattiin Teresia Lönnströmille viimeistään vuonna 1951. Vuodesta 1996 lähtien palstan vuokraajana on ollut Teresia ja Rafael Lönnströmin säätii.

Vaikkusten muita mökkejä kookkaampi ja näyttävämpi **A. huvilarakennus** on valmistunut ilmeisesti jo 1940-luvun puolella, mutta viimeistään 1950-luvun alussa. Terasia ja Rafael Lönnströmin säätiiön arkistossa on säilynyt valokuva, jossa huvilarakennus näkyy taustalla, mutta vielä ilman koko rakennuksen levyistä vilpolaa, joka on ilmeisesti rakennettu kesän 1962 aikana. Vilpolan piirustukset on päivätty 7.6.1962. Lännen puoleinen pitkä seinä jätettiin ilmeisesti vielä aluksi avoimeksi, koska rannan puoleisen, moniruutuisen ikkunaseinän ja siihen liittyvän erikoisen metallisen parioven piirustukset ovat kesäkuulta 1964. Lasiseinäinen ja puolet rakennuksesta kiertävä erkkerimäinen ja täysin 1960-luvun alun piirustusten asussa säilynyt vilpola onkin rankorakenteisen ja satulakattoisen huvilan leimallisin ja näkyvin piirre.

Huvilan seinät on vuorattu vaaka-ponttilaudoituksella. Muuten pelkistetyn rakennuksen toinen erityispiirre ovat moniruutiset ja osittain jaoltaan epäsymmetriset,



*Kesänviettoa Teresia Lönnströmin huvilalla 1950-luvun loppupuolella. Taustalla näkyy huvilan pohjoispäätty pylväineen, johon noin vuonna 1962 on lisätty alukuvasessa näkyvä vilpola. Ylemmässä kuvassa pylväs vilpolaan liitettynä. Teresia ja Rafael Lönnströmin säätiiön arkisto.*



ikkunat, jotka on osittain toteutettu keveyden vuoksi yksipuitteisina. Alkuperäisiä ikkunoita ja samalla puitejaolla varustettuja lasiovia voidaan pitää jälleenrakennuskauden arkkitehtuurille jossain määrin ominaisena, vaikkakaan ei tavanomaisena. Saman tyyppinen Ikkunaratkaisu toistuu myös myöhemmin toteutetussa vilpolassa. Rakennuksessa on sementtitiilikate, joka on pahasti sammaloitunut. Lasiverannalla on ilmeisesti alkuperäinen valokate 1960-luvulta.

Pihapiiriin kuuluu lisäksi rannassa sijaitseva vaatimaton ja huonokuntoinen rankorakenteinen ja satulakattoinen **C. rakennus**, joka on todennäköisesti entinen leikkimökki, sauna tai vierasmaja.

Rannan **B. saunarakennus** on lienee huvilan kanssa samanikäinen. Saunasta on Teresia ja Rafael Lönnströmin säätien arkistossa pohjapiirustus vuodelta 1964, mutta kyse on ilmeisesti olemassa olleen rakennuksen mittauspiirustuksesta, koska sauna näkyy taustalla nykyisessä



asussaan jo 1950-luvun lopulla otetuissa valokuvissa. Ainoastaan rakennuksen värityys on tuolloin ollut toinen. Seinät ovat musta-valkeissa valokuvissa vaaleat, mutta sydänkuvioiset valeikkunaluukut seiniä selvästi tummemmat. Luukkujen ja valkeiden ikkunanpuitteiden välistä pilkistävä karminosa on tumma, mahdollisesti 1950-luvun tyylin mukaisesti tummanpunainen.

Palstan 10 saunarakennus ikkunaluukkuineen ja sisäänvedettyine kuisteineen on Vaikkusten huvilakokonaisuudelle leimaa-antava sekä ulkoasunsa että näkyvän sijaintinsa vuoksi. Alkuperäisessä asussaan säilynyt, ilmeisesti rankorakenteinen ja satulakattoinen saunarakennus on silti tyypillinen 1940-50-luvun rantasauna. Rakennus on vuorattu vaakaponttilaudoituksella lukuun ottamatta sisäänvedettyä avokuistia, jossa on pystypaneelointi ja lasiovet. Rakennuksen sementtitiilikate on pahoin sammaloitunut.

### Arviointi

Vaikkusten näyttävin huvila ja saunarakennus muodostavat eheän ajallisen kokonaisuuden. Rakennuksissa ei 1960-luvun alun jälkeen ole tapahtunut ulkoisia muutoksia. Kohde on rakennushistoriallisesti alueen merkittävin ja keskeinen osa Vaikkusten ajallisesti yhtenäistä huvilakokonaisuutta. Kokonaisuuden säilyminen on suotavaa.



## Lähteet

### KARTAT:

Maanmittauslaitos: <http://vanhatpaineetukartat.maanmittauslaitos.fi/>

Rauman kaupungin karttapalvelu: <http://opaskartta.rauma.fi/IMS/>

Kansallisarkisto: <http://digi.narc.fi/digi/view.ka?kuid=1502443>

### ASIAKIRJAT:

Vuokra-asiakirjat, rakennuspiirustukset ym.:

Rauman kaupungin kaavoitus ja maanmittauslaitos

Musta-valkeat valokuvat ja rakennuspiirustuksia. Teresa ja Rafael Lönnströmin säätiön arkisto.

### HAASTATTELUT:

Pentti Jalonen 22.3.2016

Heikki Lehto 22.3.2016

### VALOKUVAT:

Olli Joukio, Satakunnan Museo 14. ja 15.3.2016.

