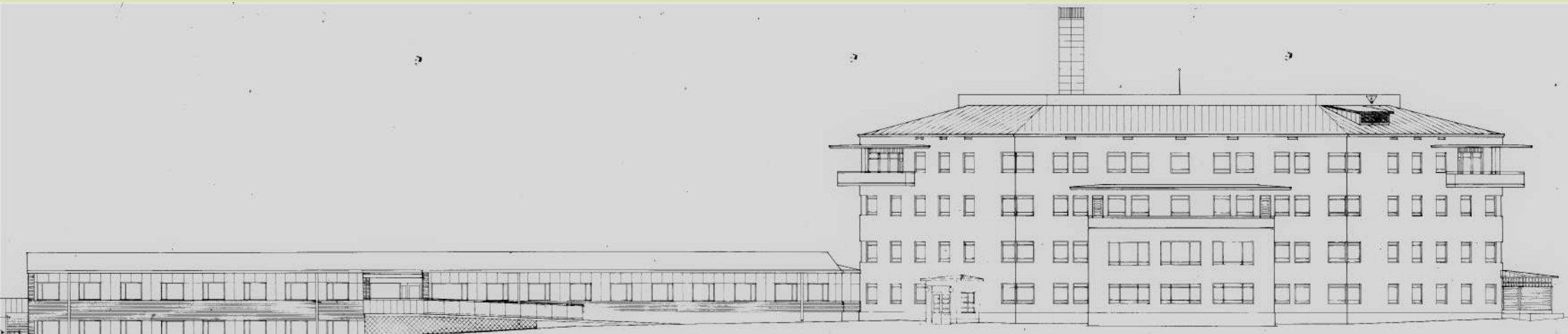


UUDENLAHDEN PÄIVÄKOTI

RAKENNUSINVENTOINTI-RAPORTTI



RAUMAN KAUPUNGIN TEKNINEN TOIMIALA/ KAAVOITUS

(c) Rauman kaupungin tekninen toimiala/ kaavoitus 2018

Inventointi:

Sanna Kuusikari, FM

Valokuvat:

Sanna Kuusikari 2018, ellei toisin mainita

Rakennuspiirustukset:

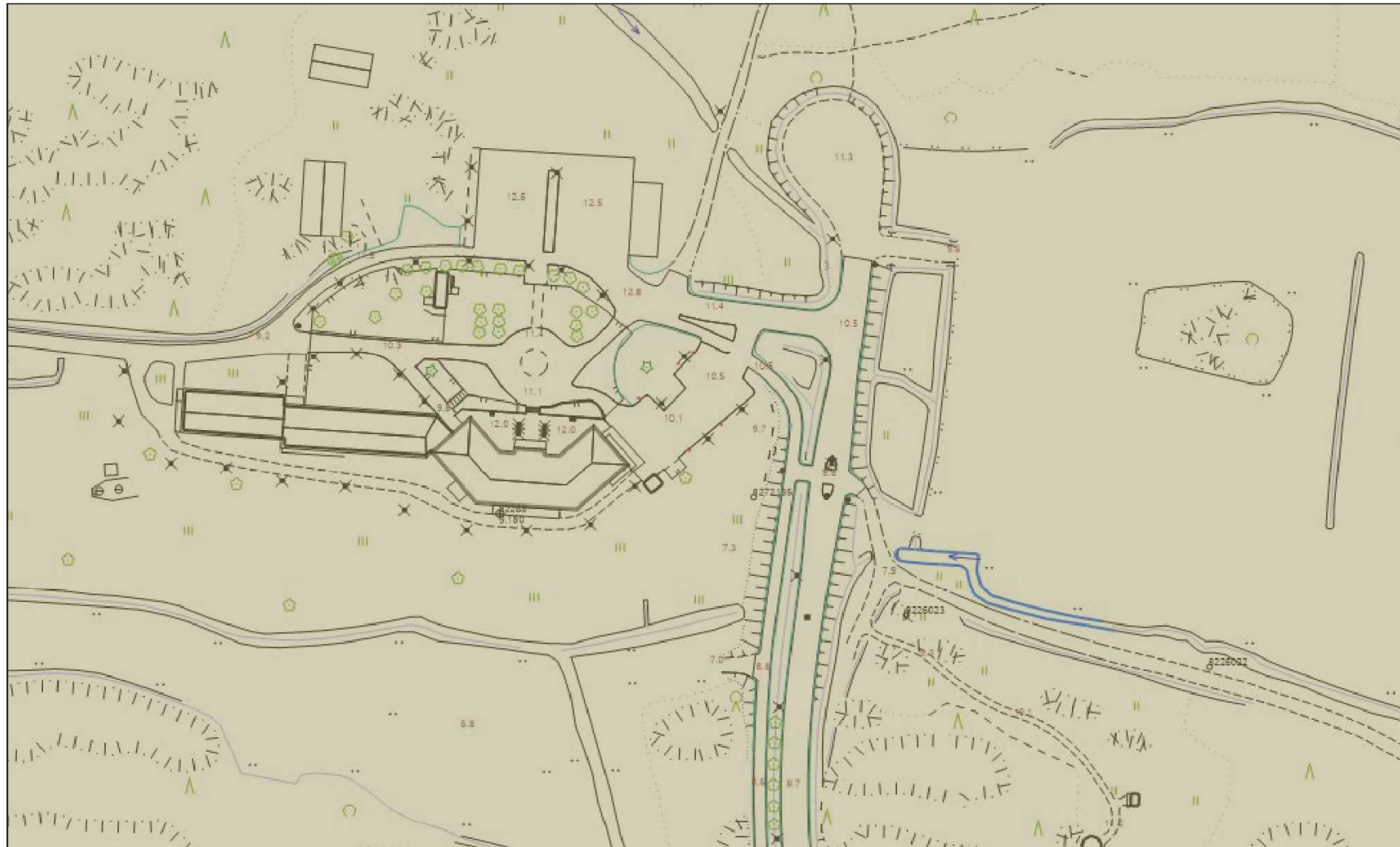
Rauman kaupungin talotoimi

Kartat:

Trimble Webmap, Kansallisarkisto



Uudenlahden päiväkodin rakennus sijaitsee metsän läheisyydessä. Vuonna 1937 valmistunut rakennus sijoitettiin Rauman pohjoispuolelle alueelle, jossa pystytettiin harjoittamaan maanviljelystä ja jossa asukkaat saivat toipua rauhassa.





JOHDANTO

Yhteiskunta on aina huolehtinut jollain tapaa niistä, joiden omat voimat ja varat eivät riitä. Aiemmin vastuun näistä yhteisön apua tarvitsevista hoiti seurakunta, joita varten vuoden 1571 kirkkolaki määräsi seurakuntia rakentamaan vaivastuvan. Vaivaistuvissa hoidettiin sairaita, vanhuksia ja kerjuulla eläviä. Myöhemmin valtiolliselta taholta säädettiin sosiaalihuoltoa käsittelevä laki, jossa määriteltiin mikä on yhteiskunnan velvollisuus huollettavia kohtaan. Vaivaistupien tilalle tulivat 1800- ja 1900-luvun alussa kuntien ylläpitämät kunnalliskodit, joihin sijoitettiin sellaiset henkilöt, jotka eivät kyenneet huolehtimaan itsestään ja olivat vailla lähiomaisia.

Raumalla toimi ennen Uudenlahden kunnalliskodin rakentamista kunnalliskoti Otan aukion tuntumassa, mutta toiminta ja tilat eivät enää vastanneet uuden köyhäinhoitolain vaatimuksia. Lisäksi Otan kunnalliskoti sijaitti asutuksen läheisyydessä, mitä ei pidetty sopivana. Uusi kunnalliskoti päätettiin rakentaa Rauman pohjoispuolelle, alueelle, jossa se voisi toimia mahdollisimman omavaraisesti ja olisi etäällä asutuskeskuksista. Uudenlahden kunnalliskoti sijaitsikin pitkään omassa rauhassaan, ennen kuin 1990-luvun lopulla Jepyrtien varteen alkoi rakentua pientaloasutusta. Alue muuttuu entisestään, kun nyt rakenteilla oleva Pohjoiskehän koulu valmistuu arviolta kesällä 2019.

Vaikka 1920-luvulla kunnalliskotien rakentamista pyrittiin säätelemään niin, että eri sairauksista kärsivät sijoitettaisiin eri osastoille, oli Uudenlahden kunnalliskoti aikalaisiinsa verrattuna moderni ja vastasi ajan hoidollisiin ihanteisiin. Erillista sairaosastorakennusta ei rakennettu, vaan kaikki toiminnot sijoitettiin saman katon alle. Kunnalliskodin ympäristössä sen sijaan oli monenlaista muuta rakennusta, sillä hoitolaitokset pyrkivät olemaan mahdollisimman pitkälle omavaraisia. Uudenlahden pihapiiriin kuuluikin muun muassa tilanhoitajien asunto, navetta ja talli. Näistä on pihapiirin rakennuksista on jäljellä Uudenlahden kunnalliskodin lisäksi tilanhoitajan asunto, ulkorakennus sekä ruumishuone.

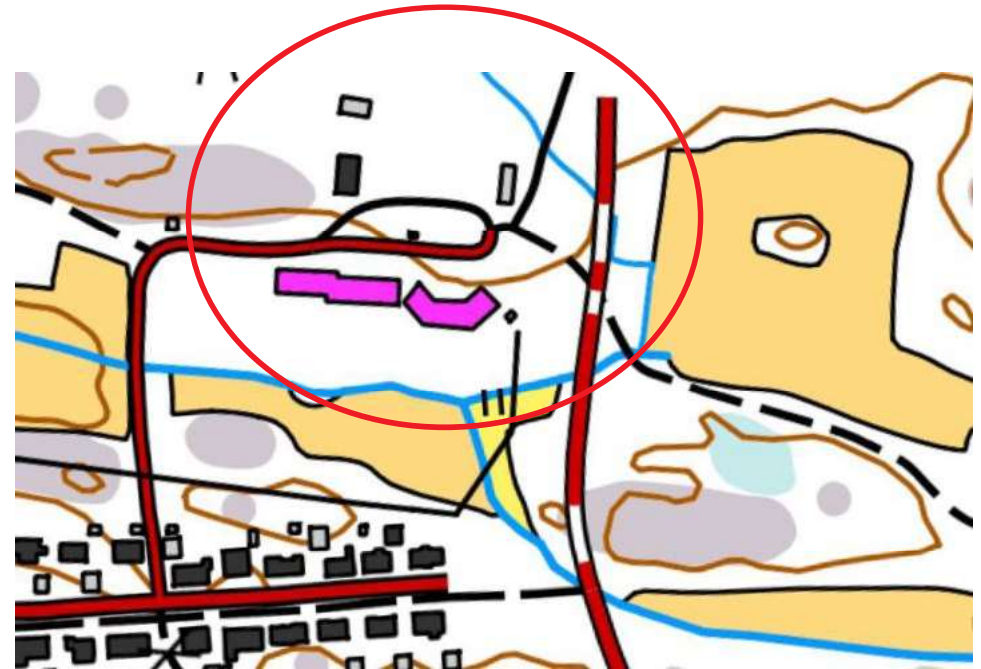
Uudenlahden päiväkodin alue tulee muuttumaan lähiaikoina, kun Vanha-Lahden kaava astuu voimaan ja Rauman pohjoispuolelle rakentuu omakotialueita. Käsillä oleva inventointiselvitys on laadittu kaavoitustyötä varten.

Inventointialue

Uudenlahden päiväkotij sijaitsee Rauman pohjoispuolella. Päiväkodin eteläpuolella on pientaloasutusta, pohjoispuolella kasvaa sekametsää, jossa toimii myös päiväkodin metsäeskariryhmä. Päiväkodin ympäristöön kuuluu oleellisena osana myös laaja puistoalue hedelmäpuineen. Päiväkodin ympäristön alue on kasvavaa ja kehittyvää pientalo- aluetta, jonka maisema tulee muuttumaan lähiaikoina, sillä päiväkodin itäpuolelle oltiin huhtikuussa 2018 rakentamassa Pohjoiskehän koulua.

Inventointialue Uudessalahdessa käsittää päiväkodin pihapiirin rakennuksineen. Uudenlahden päiväkotij (ent. kunnalliskotij, vuoteen 2011 saakka vanhainkotij) on huomioitu maakunnallisesti merkittävänä rakennuskulttuuriympäristönä ja kohdetta kuvaillaan Satakunnan kulttuuriperintöselvityksessä *Satakunnan kulttuuriympäristöt, eilen, tänään ja huomenna* (2012, toim. Niina Uusi-Seppä) seuraavasti:

”Uudenlahden vanhainkotij on rakennettu 1937 Arthur Gauffinin ja Bertel Strömmerin 1935 laatiman suunnitelman mukaan. Vuonna 1962 rakennusta laajennettiin sairaosastolla (arkkitehti Eero o. Kari). Tilat on nykyaikais-tettu vuonna 1999.”



Ote Rauman peruskartasta. Inventointialue on ympäröity punaisella.

Inventointityön vaiheet ja aineisto

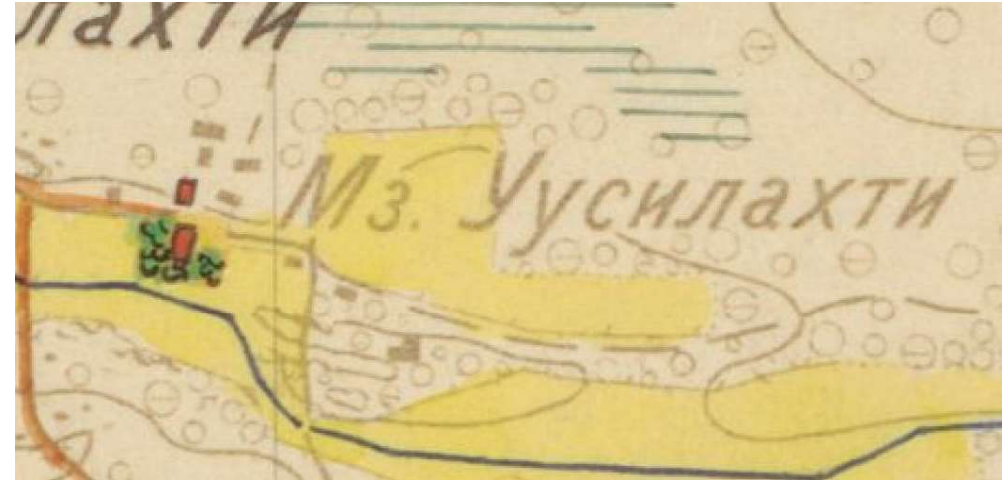
Uudenlahden päiväkotia ei ole aiemmin inventoitu, mutta rakennus on huomioitu maakunnallisesti merkittävän rakennetun kulttuuriympäristön kohteena.

Ennen inventointikäyntiä paikan päällä tutustuttiin Uudenlahden päiväkotiin liittyvään aineistoon, kuten rakennuspiirustuksiin. Päiväkodin eli entisen kunnalliskodin rakennuspiirustukset sijaitsevat Rauman kaupungin rakennusvalvonnan arkistossa sekä talotoimen arkistossa. Talotoimen arkistosta löytyvät päiväkotirakennuksen varhaisemmat piirustukset sekä paljon alkuperäisaineistoa. Aivan alkuperäisiä piirustuksia kohteesta ei kuitenkaan ole (alkuperäiset piirustukset vaikuttavat kadonneen), mutta esimerkiksi vuonna 1935 laaditut vaihtoehtoiset piirustukset sekä urakkasopimukset kohteesta löytyvät arkistosta. Talotoimen arkistossa on myös vuoden 1990 peruskorjaukseen liittyvät piirustukset. Päiväkodin aikaiset piirustukset sen sijaan löytyvät Rauman rakennusvalvonnan arkistosta. Piirustukset ovat olleet arvokas lähdeaineisto inventointia tehtäessä.

Inventointityöhön liittyen otettiin yhteyttä Uudenlahden päiväkodin johtajaan Mari Lättiin ja sovittiin inventointikäynnistä 24.4.2018. Inventointi tapahtui haastattelemalla päiväkodin johtajaa Mari Lättiä sekä kuvaamalla ja havainnoimalla rakennuksia paikan päällä Uudenlahden päiväkodissa. Kohdetta kuvattiin niin sisä- kuin ulkotiloissakin. Kuvat ja tiedot kohteesta vietiin Satakunnan Museon ylläpitämään Pakki-tietokantaan.

Uudenlahden päiväkodista oli käytettävissä melko vähän kuva-ainestoa, jolla olisi pystynyt havainnoimaan rakennuksessa tapahtuneita muutoksia. Tärkeimmäksi kuvälähteeksi osoittautui Marja Niemen teos ”Sosiaalihuoltoa Raumalla” (1990), josta ovat peräisin raportissa näkyvät mustavalkokuvat. Ilmakuvat ovat Trimble Locuksesta. Rakennuksen muutosten havainnointi tapahtui lähinnä rakennuspiirustuksia ja rakennuksen nykytilaa tulkitseamalla.

Päiväkodin historiasta oli melko vähän painettua tietoa eli kirjallisuutta. Päiväkodin johtajalta Mari Lättiltä saatiin kenttätöiden yhteydessä parin sivun



Karttaote Venäjän vallanaikaisesta topografiakartasta vuodelta 1903. Lähde: Kansallisarkisto.

historiikin päiväkodin vaiheista. Historiikki toimi hyvänä lähtökohtana kohdehistorian selvittämisessä ja johtolankojen seuraamisesta eteenpäin. Painamattoman historiikin on todennäköisesti laatinut vanhainkodin entinen johtaja Leila Koski. Marja Niemen teoksessa ”Sosiaalihuoltoa Raumalla” oli lisää tietoa päiväkodin (kunnalliskodin) vaiheista 1920-1930-luvulla sekä jo aiemmin mainitut valokuvat. Todelliseksi aarteiksi osoittautuivat kuitenkin Rauman kaupungin kunnalliskertomukset vuosilta 1927-1928, 1935, 1936 ja 1937. Kunnalliskertomukset sisälsivät muun muassa arkkitehdin kirjeenvaihtoa kaupungin edustajien kanssa sekä tietoa Uudenlahden kartanon rakennusten kohtalosta.

Kartta-ainestona työssä käytettiin ajanmukaista peruskarttaa sekä venäjän vallanaikaista topografiakarttaa havainnollistamaan alueen historiaa. Topografiakartat löytyvät digitoituna Kansallisarkiston verkkopalvelusta.



Uudenlahden päiväkoti kuvattuna vuonna 1965. Tällöin jäljellä on ollut vielä maanviljelykseen liittyviä rakennuksia. Ympäristö on metsäistä. Kuva: Trimble Locus.

Käyttöönottovuosi: 1937

Kiinteistötunnus:

Suunnittelija: Arthur Gauffin & Bertel Strömmer

Alkuperäiskäyttö: Kunnalliskoti

Nykykäyttö: Päiväkoti

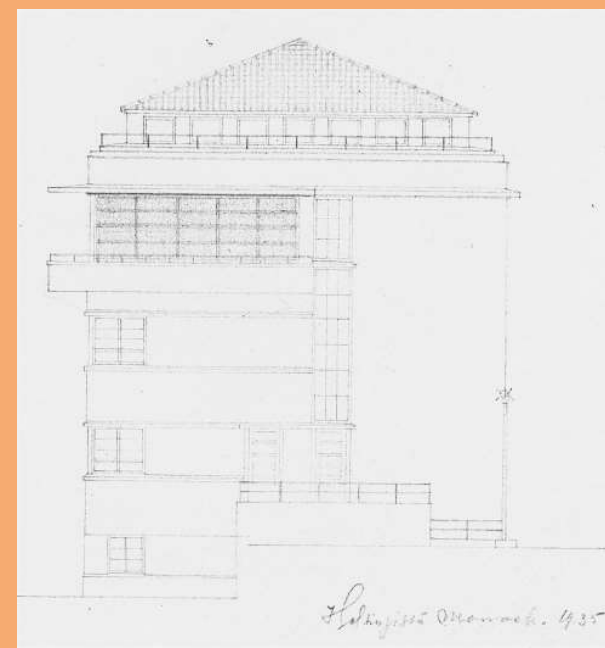
HISTORIA

UUDENLAHDEN KARTANOSTA PÄIVÄHOITON

Uudenlahden tilan historia ulottuu 1600-luvulle, jolloin Uudenlahden maat kuuluivat von Jordanin omistaman Lahden kartanon alaisuuteen. Kartanoon toimitettiin isojako vuonna 1801, jolloin Uudenlahden tilan ensimmäiseksi omistajaksi on mainittu Vuojoen kartanon inspehtori, taloustirehtööri Lars Demoën.

Rauman kaupungin omistukseen Uudenlahden kartano tuli vuonna 1927. Uudenlahden kartanon tilan ostoa edelsi köyhäinhuitolain uudistus, jonka vaatimusten täyttämiseksi oli Rauman kaupungin uudistettava vanha kunnalliskoti tai rakennettava kokonaan uusi. Kunnalliskodin uudistuksen katsottiin kuitenkin maksavan melkoisesti ja koska silloinen kunnalliskoti sijaitsi

asemakaava-alueella ja asutuksen ympäröimänä, haluttiin uusi kunnalliskoti siirtää toisaalle. Syynä kunnalliskodin siirtoon sivummalle asutuksen keskeltä oli se, että kunnalliskodin sisäisen elämän katsottiin tarvitsevan rauhallista ympäristöä. Lisäksi kunnalliskodin tuli olla riittävän tilava, jotta hoidokit voitaisiin sijoittaa eri osastoihin ja huoneisiin sukupuolen, luonteenlaadun ja sivistystason perusteella. Vanhassa kunnalliskodissa tätä ei voitu toteuttaa, sillä huoneet iäkkäässä rakennuksessa olivat suuria ja niissä oli useita asukkaita. Rauman kaupungin oli etsittävä kunnalliskodille uutta paikkaa ja koska toiveena oli, että kunnalliskoti olisi mahdollisimman omavarainen ja pystyisi harjoittamaan maataloutta, pyysi Rauman kaupunki ostotarjouksen Vanhan-Lahden ja Uudenlahden kartanoilta. Kaupungin rahatoimikamarin toiveena oli lisäksi se, että



tilalla olisi jo valmiina rakennuksia, joita saatettaisiin käyttää kunnalliskodin tarpeisiin tekemällä vain vähäisiä muutoksia. Rahatoimikamari lähestyi kirjelmällä niin Vanhan-Lahden kuin Uudenlahden maatalojen omistajia. Vanha-Lahden kartanon omistajan August Lipsasen vastaus oli kielteinen, mutta Uudenlahden omistajat olivat valmiita tekemään tarjouksen. Uudenlahden kartanon ostoajatusten takana oli lisäksi ajatus kaupungin kasvusta: omistamalla Uudenlahden kartanon ja sen ympärillä olevat maa-alueet, Rauman kaupunki pystyisi kaavoittamaan alueen ja ohjaamaan rakentamista sen sijaan, että kaupungin rajojen ulkopuolelle kasvaisi esikaupunkialue yksityisen maanomistajan palstoitettaessa alueitaan.

Uudenlahden kartanon omistus siirtyi vuonna

1927 Rauman kaupungille, kun Sylvi ja Kaarlo Penttilä myivät tilan 1, 372 000 markalla. Vuoden 1928 tilan maat olivat vuokralla, mutta jo seuraavana vuonna kaupunki otti maanviljelyksen hoitoonsa ja viljelystä tulleet tulot siirrettiin köyhäinhoidon tilille. Kunnalliskodin yhteyteen olikin liitetty 30 hehtaaria peltomaata ja tilalla harjoitettiin sian ja karjanhoitoa. Puolet Uudenlahden peltoalasta oli heinällä, mutta tilalla viljeltiin myös kauraa ja vehnää sekä joitain muitakin viljakasveja sekä juurikkaita. Maanviljelys ja eläinten pito säilyi kunnalliskodin yhteydessä vuoteen 1965 saakka, jonka jälkeen maataloudesta luovuttiin.

Kartanon rakennukset eivät kuitenkaan tulleet kunnalliskodin käyttöön, vaan vuonna 1935 kaupunginvaltuusto päätti rakennuttaa tilalle uuden kunnalliskodin. Piirustukset kunnalliskodille laati arkkitehti Arttur Gauffin, joka oli erikoistunut hoitokotien ja parantoloiden suunnitteluun. Gauffinin arkkitehtitoimiston nimi olikin "Huoltolaitosten piirustustoimisto". Kunnalliskodista tehtiin kolme luonnosta, joista käyttöön toteutukseen pääsi ehdotus numero II.

Kaupungin alkuperäisenä suunnitelmana oli hyödyntää kartanon rakennuksia työväen asunnoiksi, mutta myöhemmin ajatuksesta luovuttiin, sillä kartanon vanhan päärakennuksen todettiin olevan turhan huono paikka asua maanviljelyshenkilökunnalle. Kunnalliskertomuksen mukaan rakennus oli nimittäin "sangen vanha ja ränsistynyt sekä liikkunut perustuksiltaan siten, että eri huoneiden lattiat ja välikatot kallistuvat mikä minnekin päin, mikä lisäksi rakennus vaatii koko

Urakoitsijat.	Rakennus- ja apurajat	Sähköt	Lämpövesi lämmitys- ja viemärijärjestys	Kokonaissumma
M & Kuttikansa H. ki	2.025.000	60000	540.000	2.625.000
J. Huhtala. Turku	2.135.000	60000	540.000	2.735.000
Oy Aivi Mhti Turku	2.089.000	60000	540.000	2.689.000
Ammert Heinonen Turku	2.120.000	60000	540.000	2.720.000

Kaupungin itse suorittamat lisätyöt sekä sen hankinnat

Sähkölaitos				
Rentation muunto-osuuks	15.500:-			
Muskaapeli III kaup. os. 1 kpl	54.500:-			
Ilmanjohdot 2 kpl välillä	29.000:-			
Muskaapeli: keuhk. k. d.	10.000:-		109.000:-	
Väsinäimen kunnalliskoti				
Sähkösäntömuutoksen kirjot	30.000:-			
Vesipumppuasema päinjoistoin	46.000:-			2954.500
Seinäsuuni pumppuineen	5.000:-			2092.500
Sähkösäntö	10.000:-			62.000
Seivinsuuni	10.000:-			
Sylkykappien sterilisointi 2 kpl	12.000:-	6.500:-		
Vieras hoitokäivärien	10.000:-			
Lisähinta kassakaup. kattiloid.	38.500:-			
Sijainvalvonta	35.000:-			
Suunnittelukust. j. sek. muut	69.200:-			300.000:-
Tuulet	2.750.000			250.000
+62.000	109.000	66		669.000
	2.885.000			560.000
	2.500.000			
	3399.000			370.000
	3392.500			6.000

Päiväämätön kustannuslaskelma Uudenlahden päiväkodin rakennustöistä. Lähde: Rauman talotoimien arkisto.

joukon sisäisiä muutoksia sopiakseen tarkoitukseensa”. Vanha päärakennus päätettiin kaupunginvaltuuston toimesta purkaa 1935.

Kunnalliskodin suunnitteleminen ja töiden aika-
taulukus sekä valmistelut aloitettiin 1935. Rakennustyöt päätettiin toteuttaa kaupungin omana työnä, sillä kaupungilla oli hiekkaa, sepeliä ja hirsii rakennustarpeiksi. Lisäksi työn teettämistä kaupungin omana työnä perusteltiin seuraavasti: *”Rakennushankkeen toteuttamisesta edellä mainitulla tavalla olisi se etu, että rakennustarpeet tulisivat olemaan kunnollisempaa tavaraa, ja itse työkin parempaa ja tunnollisemmin tehtyä, kuin jos urakoitsija hankkisi rakennustarpeet ja teettäisi työn”*. Urakoitsijana kunnalliskodin rakennustyömaalla toimi Arvonen ja Heinonen.

Kunnalliskodin suunnittelussa otettiin huomioon aikakauden ihanteet hoitokotien ja parantoloiden rakentamisessa. Uudenlahden uusi päärakennus päätettiin rakentaa parantolatyypiksi. Parantola-ajatusta puolsivat aikakauden ajatukset auringonvalon merkityksestä sairaanhoidossa. Päärakennus päätettiin rakentaa kolmikerroksiseksi ja tulen kestävästä aineesta valmistetuksi. Suunnitteluvaiheessa käytiin yksityiskohtaista kirjeenvaihtoa arkkitehtien ja kaupungin välillä. Huomiota kiinnitettiin muun muassa siihen, ettei saunan yhteyteen tulisi rakentaa kylpyhuonetta, vaan kylpyhuonetilan tulisi olla erikseen, sillä osalle potilaista saunan kuumuus saattaisi olla liikaa. Kunnalliskodin tilasuunnittelussa huomioitiin toisaalta myös henkilökunnan hierarkiajärjestys sekä riittävät peseytymistilat myös henkilökunnalle.

Pohjakerrokseen suunniteltiin kaksi työhuonetta (miehille ja naisille), kaksi huonetta mielisairaiden vastaanottoa ja tilapäistä säilytystä varten, hoitajan huoneen, lämmittäjän asunnon (huone ja keittiö), leivintuvan, saunan ja pukuhuoneen, pannu- eli kattilahuoneen keskuslämmitystä varten ja polttoainevaraston, pesutuvan, pyykin-
kuivaus- ja silityshuoneen, likaisten vaatteiden säilytys-
huoneen, desinfiomishuoneen, maito-
huoneen sekä lisäksi kellareita ym. komeroita. Alakerroksessa oli 9 hoidokashuonetta, kansliahuone, johtajattaren asunto (huone ja keittiö), hoidokkien päivähuone, keittäjän asunto, palvelijakunnan ruokailuhuone, laitoksen kokoushuone (ruokasali), kylpyhuoneen ja tarpeelliset pesuhuoneet, wc:n ja komerot.

Yläkerroksessa oli 21 hoidokashuonetta, 2 hoidokkien päivähuonetta (miehille ja naisille), hoidokkien kahvi- ja tupakkahuoneen, hoitajattaren asunnon, kaksi kylpyhuonetta, kaksi pesuhuonetta, tarpeelliset wc:t ja komeroita. Päärakennus sisälsi kaikkiaan 32 hoidokashuonetta, joista 50 oli aikuisten ja 6 lasten hoitopaikkaa. Äideille ja pienille lapsille oli lisäksi oma osastonsa.

Rakennukseen suunniteltiin lisäksi keskuslämmitys. Uudenlahden kunnalliskotirakennuksen lisäksi tontille valmistui joukko muita maanviljelykseen ja työväestön asumiseen liittyviä rakennuksia. Rakennuksista ei ole suoraa mainintaa kunnalliskertomuksessa, mutta rakennukset näkyvät vuonna 1965 otetussa ilmakuvas-
sa. Osa rakennuksista saattaa olla kartanon vanhaa

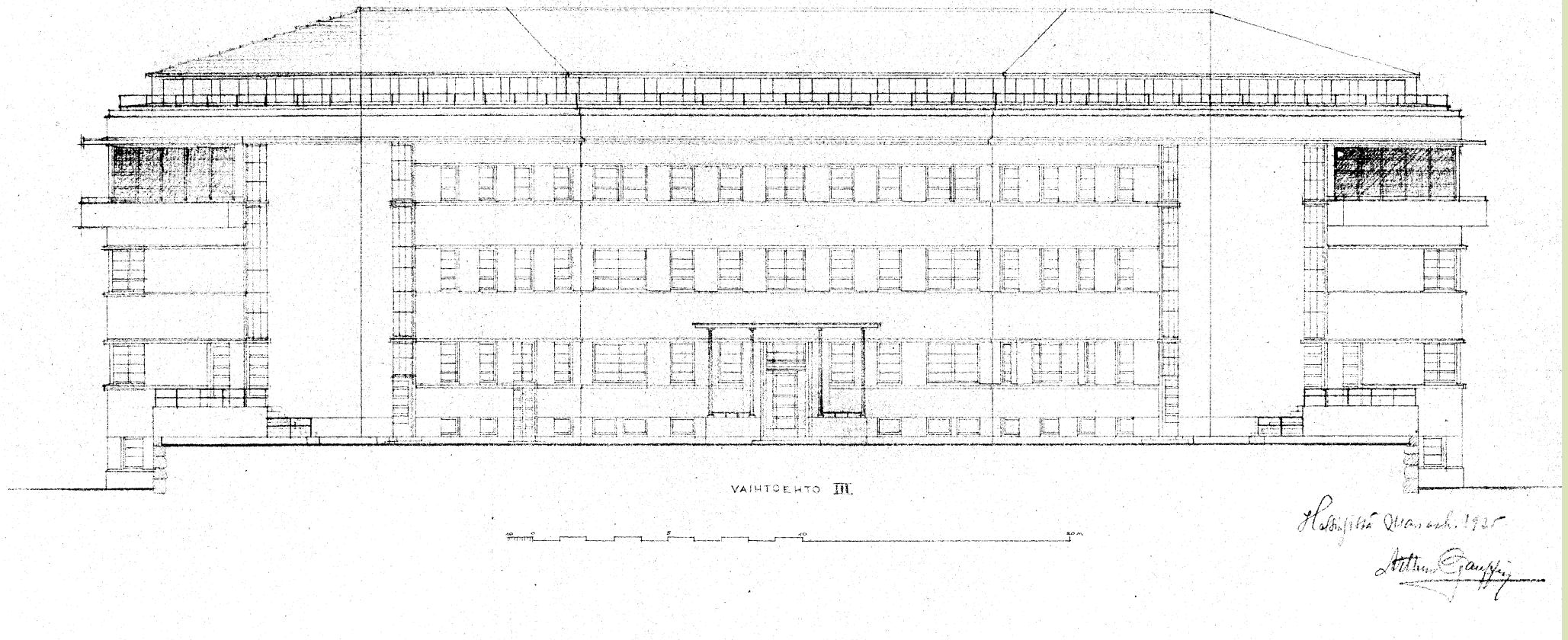
rakennuskantaa. Alkujaan oli tarkoitus rakentaa erillinen sairaosasto, joka asemapiirroksen mukaan olisi sijainnut kunnalliskotia vastapäätä. Sairaosasto kuitenkin päädyttiin rakentamaan osaksi kunnalliskotia ja sijoittamaan osasto päärakennukseen.

Rakennuksen sijoittelun päättivät yhdessä Gauffin, Strömmer ja kaupunginlääkäri A.R.Alho. Gauffin käytyä tutustumismatkalla Raumalla, hän havaitsi että länteen päin silloisista kartanon talousrakennuksista oli korkealla sijaitseva alue, joka *”sijaitsee erikoisen hyvällä paikalla, kalliopohjalla ja havumetsän ympäröimänä, jonka eteläpuolella on peltoja. Tämä olisi erityisen sopiva suuremmaksi puutarhaksi”*. Gauffin perusteli kunnalliskodin rakentamista kyseiseen paikkaan myös sillä, että rakennuksen betonitöihin tarvittava sepeli saataisiin louhittua paikan päällä.

Mitä tulee peltoihin rakennuksen ympärillä, olivat kunnalliskodit pitkään omavaraisia. Uudenlahden kunnalliskodissa harjoitettiin maanviljelystä sekä karjan ja sian hoitoa, joita varten oli palkattuna erillinen henkilökunta. Kunnalliskodin henkilökuntaan kuului hoitohenkilökunnan lisäksi siis ainakin karjakko, renki ja puutarhanhoitaja. Lisäksi kunnalliskodin asukkaat osallistuivat talon töihin kukin kuntonsa mukaan.

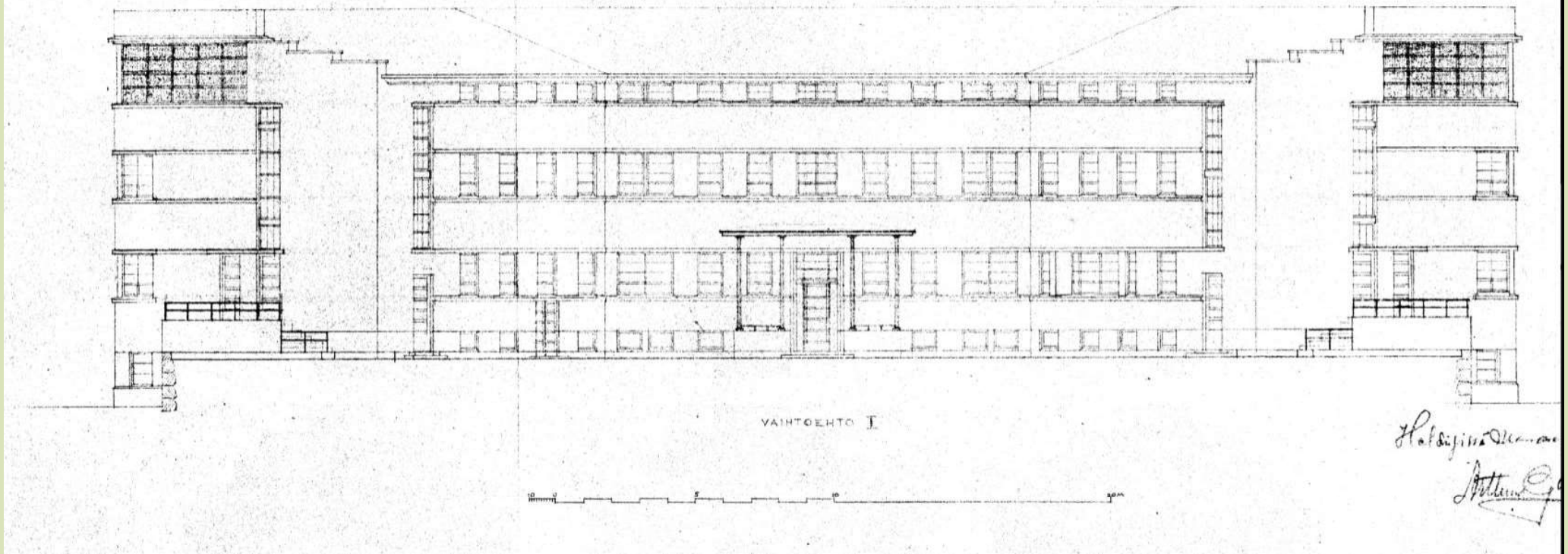
Uudenlahden kunnalliskoti valmistui kesäkuussa 1937. Asuinhuoneita oli 45 ja hoitopaikkoja 88. Rakennuksen ensimmäiseen kerrokseen sijoitettiin saira- ja lastenosasto, toiseen kerrokseen hoidokkiosasto ja kolmanteen kerrokseen keuh-

RAUMAN KAUPUNGIN KUNNALLISKODIN PIIRUSTUS

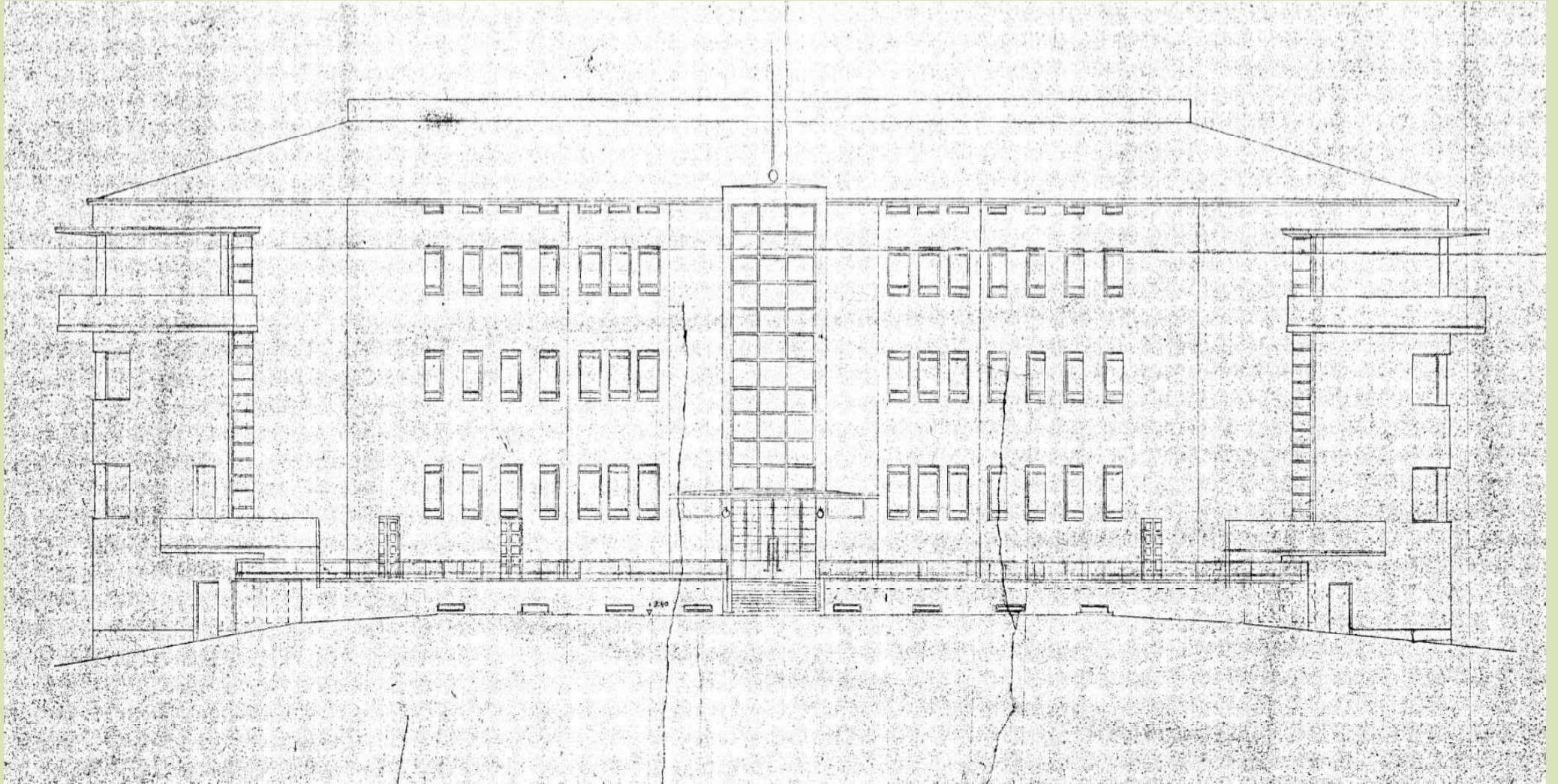


Arthur Gauffin laati Uudenlahden kunnalliskodiksi kolme luonnosta, joista tässä luonnos III. Luonnoksessa katto on auma-mallinen, mutta katon rajassa kiertää leveä ikkunarivi ja parvekkeet. Pääsisäänkäynnin yläpuolella ei ole korkeita ikkunoita.

RAUMAN KAUPUNGIN KUNNALLISKODIN PIIRUSTUS



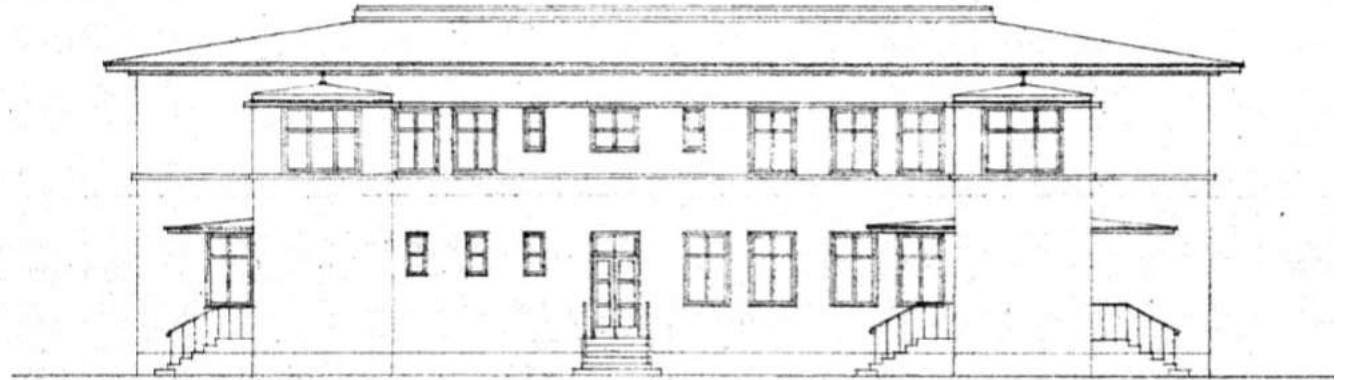
Arthur Gauffin laati Uudenlahden kunnalliskodiksi kolme luonnosta, joista tässä luonnos I. Luonnoksessa rakennuksessa on tasakatto ja päädyissä jokaisessa kerroksessa parvekkeet. Kolmannen kerroksen parvekkeen seinä on lähes yksinomaan ruutuikkunaa. Pääsisäänkäynnin päältä puuttuvat korkeat, katon rajaan ulottuvat ruutuikkunat.



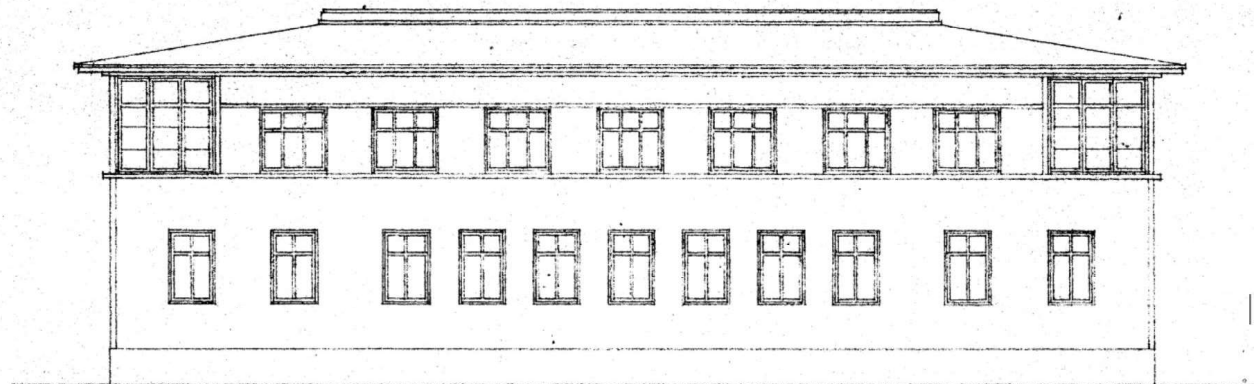
Uudenlahden kunnalliskodin alkuperäiset rakennuspiirustuksia ei ole säilynyt. Kunnalliskoti toteutui kuitenkin luonnonsiavhtoehdin II mukaan, jossa katto on aumattu, kolmannen kerroksen parvekkeet ovat alemman kerroksen parvekkeita näyttävämmät ja pääsisäänkäynnin yläpuolella ovat korkeat ikkunat, jotka ulottuvat katon rajaan saakka. Piirustukset ovat vuodelta 1952, jolloin kunnalliskodin julkisivuja kohennettiin maalaamalla.

kotautiosasto. Kaiken kaikkiaan kunnalliskoti tuli maksamaan 3,5 miljoonaa markkaa. Hissiä uuteen rakennukseen ei tilavarauksesta huolimatta tehty kuin vasta vuonna 1954. Kunnalliskodin osastoja oli paljon, sillä vanhusten lisäksi kunnalliskoteihin sijoitettiin mielisairaat, pitkäaikaisairaat hoidokit sekä muut, jotka eivät syystä tai toisesta kyenneet itse huolehtimaan itsestään tai voineet turvautua lähiomaisiin.

Rauman kasvaessa hoitopaikkoja tarvittiin lisää, jolloin Uudenlahden kunnalliskodin viereen vuonna 1963 valmistui 40-paikkainen sairausosasto. Samoihin aikoihin, 1950-1960-luvulla kunnalliskodit muuttuivat vanhustenhuoltolaitoksiksi. Uudenlahden kunnalliskoti oli siis jo aiemmin toiminut vanhustentalona, mutta nimeltään Uudenlahden vanhainkodiksi rakennus muuttui vasta 1980-luvulla. Pääosa Uudenlahden päiväkodin ympärillä olleista maanviljelykseen ja työväestön asumiseen liittyvistä rakennuksista purettiin vuosien 1965 ja 1977 välillä. Uudelle autokatokselle on Trimble Webmapin mukaan haettu rakennuslupaa 1975. Rakennus on edelleen tontilla, vastapäätä 1930-luvulla valmistunutta asuinrakennusta. Uudenlahden entisen kunnalliskodin ulkoseinät on maalattu 1970-luvun alussa maalausliike Lindqvist ja kumppanin toimesta (urakkasopimus allekirjoitettu joulukuussa 1972). Sopimukseen on kuulunut muun muassa rappauspintojen paikkaukset ja ikkunapenkkiä uusiminen. Maalaukseen on käytettyhautakalkkia. Korjaukset on suoritettu vuoden 1973 keväällä, maalaustyö saman vuoden syyspuolella.



RAUMAN KAUPUNGIN KUNNALLISKODIN SAIRAALAN PIIRUSTUS



Sairausosaston suunnitelma vuodelta 1935. Sairausosasto ei toteutunut, vaan osasto sijoitettiin osaksi kunnalliskodin päärakennuksen tiloja. Suunnitelmat ovat Arthur Gauffin laatimat.

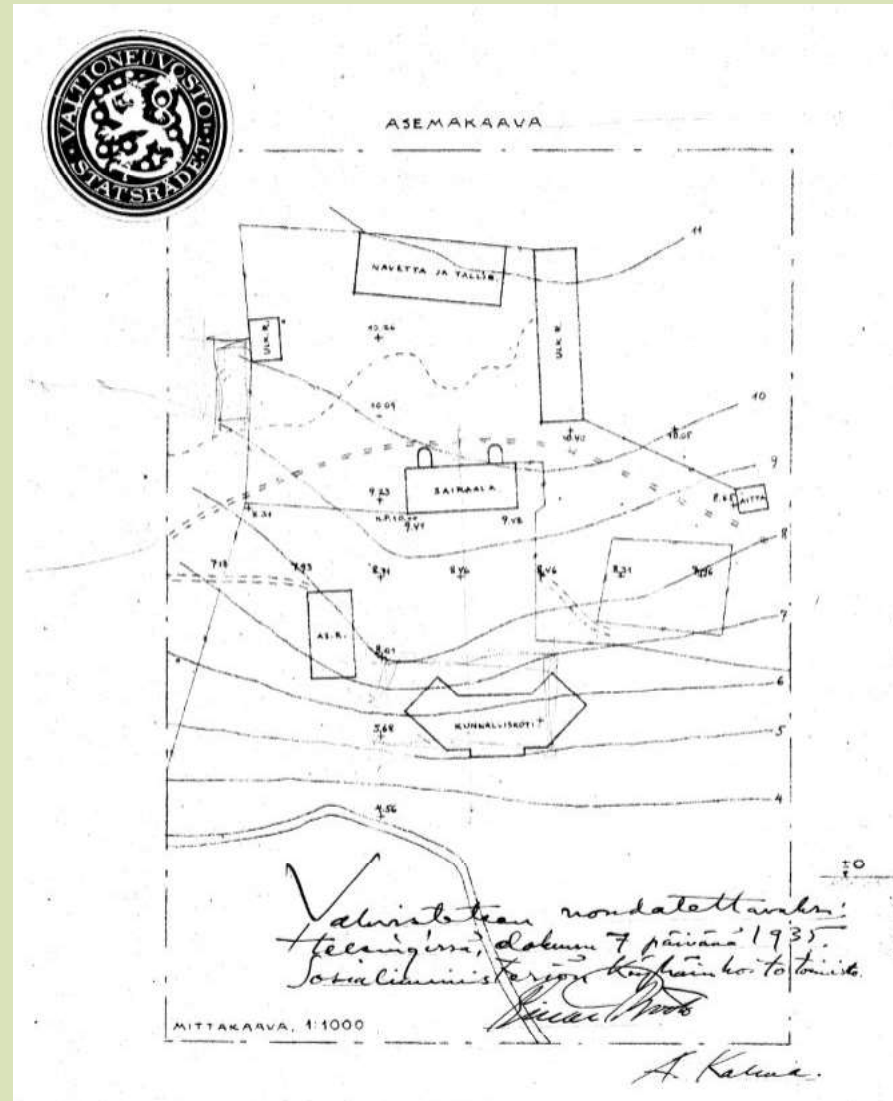
Vuonna 1991 rakennukseen tehtiin peruskorjaus. Vanhusten väkiluku hoitolaitoksessa oli vähentynyt, sillä vuonna 1985 Rauman väkiluvun kasvaessa kaupunkiin rakennettiin uusi vanhainkoti. Vuonna 2000 talon entisellä intervalliosastolla aloitti vaikeavammaisille tarkoitettu ryhmäkoti Puhti.

Vuonna 2011 vanhainkotoiminta rakennuksessa päättyi, sillä vanhustenhoitaminen pienissä soluissa oli epäkäytännöllistä ja valtakunnalliset suositukset edellyttivät palvelurakenteen muuttamista kotihoitoa ja palveluasumista suosivaksi.

Päiväkotitoiminta Uudessalahdessa käynnistyi vuonna 2012. Ensin ajatuksena oli perustaa päiväkotipuoleksi vuodeksi lyhentämään hoitojonoja. Keväällä 2012 päiväkoti sai kuitenkin päätöksen jatkaa rakennuksessa.

Uudenlahden kunnalliskoti valmistui kesäkuussa 1937. Asuinhuoneita oli 45 ja hoitopaikkoja 88. Rakennuksen ensimmäiseen kerrokseen sijoitettiin sairaus- ja lastenosasto, toiseen kerrokseen hoidokkiosasto ja kolmanteen kerrokseen keuhkotautiosasto. Kaiken kaikkiaan kunnalliskoti tuli maksamaan 3,5 miljoonaa markkaa. Hissiä uuteen rakennukseen ei tilavarauksesta huolimatta tehty kuin vasta vuonna 1954.

Hoitotarpeen kasvaessa rakennukseen tarvittiin lisätilaa. Vuonna 1963 päärakennuksen viereen valmistui 40-paikkainen sairausosasto. Matala, yksikerroksinen rakennus edustaa 1960-luvun rakennustyyliä. Kivijalka on puhtaaksi valettua betonia, jonka jälkeen ikkunan alaosaan saakka on



Asemapiirros vuodelta 1935. Kuvaan on hahmoteltu kunnalliskodin lisäksi sairausosasto sekä Uudenlahden kunnalliskodin maatilaan kuuluvat talusrakennukset. Erillinen sairausosasto ei toteutunut.



punatiiltä. Rakennuksen puolesta välistä katon rajaan saakka julkisivumateriaalina on Mineritlevy. Katon muotona on eri tasossa oleva pulpettikatto. Rakennukseen valoa tuovat kattoikkunat, jotka on sijoitettu kohteen pohjoispuolelle.

Uudisrakennus liitettiin alkuperäiseen osaan, mikä aiheutti muutostöitä. Vuonna 1937 valmistuneen rakennuksen lännenpuoleiselta sivulta poistettiin osa ensimmäisen kerroksen parveketta, ulkoporras ja ulko-ovi. Kellaritilan päätyikkuna tukittiin. Uusi ja vanha osa liitettiin toisiinsa liikuntasaumalla siten, että uuden osan I-kerroksen lattiapinta tuli vanhan osan kellarikerroksen lattiapinnan tasoon.

Kunnalliskodissa oli runsaasti henkilökuntaa ja vuonna 1963 valmistuneeseen osaan oli alkuun sijoitettu henkilökunnalle asuntoja kellarikerrokseen. Huoneet ovat olleet melko vaatimattomia eikä niissä ole ollut esimerkiksi omaa vessaa, vaan vessat, suihkut ja henkilökunnan oleskelutila (sisältäen keittokomeron) ovat sijainneet käytävän varrella. Vuonna 1975 huoneet on otettu vanhainkodin asukkaiden käyttöön ja kellaritiloihin tehty tarvittavia muutoksia.

Kunnalliskodin alkuperäinen, 1930-luvulla valmistunut osa on ollut 1970-luvulla useiden pienten muutosten kohteena. Esimerkiksi 1970-luvun alussa kellarikerroksessa on ollut ilmeisesti henkilökuntaa varten asuinhuoneistoja, joiden

tilaa on kasvatettu. Vuonna 1977 on kunnalliskodin alkuperäisen, 1930-luvulla rakennetun alkuperäisen osan pohjakerrokseen on tehty muutoksia, kun huoneita on muutettu suihkutiloiksi, tehty ruokakomero jne. Muutokset ovat olleet vähäisiä, mutta muutospiirustuksista näkyy silloinen I kerroksen tilajako, hoitotilat ja huoneiden koot, joista pienin on ollut 8 neliötä ja suurin 24 neliötä. 1970-luvulla rakennuksen julkisivut on maalattu ja rappausta korjattu tarvittavista kohdista. Maalaus on tehty "hautakalkilla" ja työn on suorittanut maalausliike Lindqvist & kumppanit. Seinien värisävyä ei urakkasopimuksessa ole määritetty, mutta todennäköisesti niin päärakennus kuin tilnahoitajan asuinrakennus on maalattu samaan aikaan. Tähän viittaa mm. sivulla 17



oleva mustavalkokuva, jossa sisäänkäynnin ikkunan betoniset kehykset on maalattu voimakkaammalla värillä.

Peruskorjaus 1990-luvulla:

Kunnalliskotiin, joka oli jo 1950-luvulla muuttunut vanhainkodiksi ja muutanut nimensäkin Uudenlahden vanhainkodiksi, tehtiin peruskorjaus 1990-luvun alussa. Suunnitelmat laati Rauman kaupungin talotoimi. Suunnittelijana toimi Tuula Tuula Stolt. Sisätiloihin kohdistui muutoksia, jotka ajanmukaisivat ja modernisoivat tilojen käyttöä. Esimerkiksi kun vielä 1960-luvulla kellarikerroksessa oli ollut leimpomohuone, omat varastotilansa kalalle, sillille, lihalle ja perunalle, keittiöpuille ja talonmiehen sekä keittäjäntären asunnot, korvattiin ne 1990-luvun alussa mm. tilavalla laitoskeittiöllä ja kuntoutustiloilla.

Viimeistään 1990-luvulla ensimmäisen kerroksen asunnot, jotka oli varattu mm. kunnalliskodin johtajattarelle korvattiin toimistohuoneilla ja palveluita vanhusten kodin asukkaille lisättiin (parturi ja jalkojenhoitohuone). Iso ja valoisa ruokailutila on säilytetty entisellään.



Vasemmalla ylhäällä: Uudenlahden kunnalliskodin asukkaat osallistuivat voimiensa ja taitojensa mukaan talon töihin. Kuvassa esiintyvä henkilö tuntematon, samoin kuvausvuosi.

Vasemmalla alhaalla: Kunnalliskodin asukas terassilla. Kuvan henkilö tuntematon, samoin kuvausvuosi. Kuvat ovat Marja Niemen teoksesta Sosiaalihuolto Raumalla. Teoksessa Ikuvien ähdeaineistona mainittu rauman Museon valokuva-arkisto.

NYKYTILA

Vuonna 1937 valmistunut osa:

Vanhainkodin toiminta tiloissa päättyi vuonna 2011, jonka jälkeen rakennuksessa aloitti Uudenlahden päiväkotitoiminta. Aluksi käytössä oli kellarikerros ja ensimmäinen kerros, mutta kun päiväkodin toiminta tiloissa vakinaistui, sai päiväkotitoiminta käyttöönsä myös toisen kerroksen. Kolmannessa kerroksessa on toimistotiloja. Päiväkodin kannalta tiloissa oli aluksi omat haasteensa, mutta päiväkotitoiminta on ratkaissut kulkemiset portaissa niin, että pienten lasten ryhmät käyttävät kulkemiseen hissiä, vähän isommat taas ovat jo taitavia kulkemaan portaissa. Turvallisuutta lisäävät portit. Päiväkodin henkilökunta vaikuttaa tyytyväiseltä tiloihin ja he ovat tyytyväisiä myös päiväkodin sijaintiin. Ympäristössä on tilaa ja luontoa ja ryhmien nimet juontavatkin nimensä luonnosta kuten Kastehelmi, Niittyvilla ja Metsätähdet. Päiväkodissa toimii myös metsäeskariryhmä nimeltään Puukiipijät.

Päiväkodin sisätilat on 1990-luvun peruskorjauksen asussa. Seinät ovat neutraalin väriset ja yleisilmeeltään vaaleat. Porraskäytävä on säilynyt hyvin alkuperäisasussaan; lattiat ovat kivimosaiikkia ja portaiden käsijohteet ovat mustaa, maalattua jalopuuta. Käytävien lattiamateriaali on todennäköisesti vaihdettu 1990-luvun peruskorjauksen yhteydessä. Väliovien aukotukset ja tammiset yksityiskohdat sekä värilliset ruudut vaikuttavat iäkkäiltä, mutta metalliovet saattavat olla 1950-60-luvulta. Kellarikerroksessa on tallella puiset peiliovet.

Julkisivuiltaan rakennus on säilynyt hyvin ja rakennusajankohta on selvästi hahmotettavissa. Julkisivujen kamparappaus on paikoittain rapissut. Puuikkunat, joiden tuuletusluukku on ikkunan alaosassa, ovat säilyneet alkuperäisinä lukuun ottamatta kolmannen kerroksen uusittuja puualumiini-ikkunoita. Puiset ulko-ovet ovat alkuperäiset. Rakennuksen itäpäätyyn on valmistunut puinen jätekatos todennäköisesti 1990-luvun remontin yhteydessä.

Rakennukseen ei ole tulossa remontteja lähiaikoina.



NYKYTILA

Vuonna 1963 valmistunut osa:

Rakennus oli inventointihetkellä talotoimen käytössä, ilmeisesti kuitenkin jonkinlaisena huoltorakennuksena/varastona.

Julkisivut ovat säilyneet autenttisinä, mutta ovat paikka paikoin kunnostuksen tarpeessa. Etelään päin olevat puuikkunat ovat olleet säiden armoilla ja maali on rapissut. Samoin betonisen kivijalan maali on rapissut. Puinen ulko-ovi on alkuperäinen puuovi ja säilynyt hyvin, sen sijaan oven edustalla oleva kivetys on kärsinyt ehkä routimisesta.



ERITYISPIIRTEET

JULKISIVUT

Kamparapattu rakennus edustaa funktionalismia. Muodoltaan rakennus muistuttaa hevosenkenkää.

IKKUNAT

ikkunat ovat aikakaudelle tyypilliset yksiruutuiset puuikkunat, joissa on tuuletusluukku ikkunan ala- ja yläosassa. Sisäänkäynnin yläpuolelta nousee katonrajaan saakka ruudulliset puuikkunat. Rakennuksen kellarikerroksessa on lisäksi kuusiruutuiset puuikkunat ja fasadissa on myös pyöreitä ikkunoita.

SISÄÄNKÄYNTI

Rakennuksen sisäänkäynti sijaitsee poikkipäädysssä. Sisäänkäynnin yllä on oma tasakattoinen katos. Ulko-ovet ovat harmaaksi maalatut, puiset pariovet ruutuikkunoin. Kahvat ovat pyöreää terästä. Ikkunoiden molemmin puolin ovat valkoiset rapatut kehykset. Ulko-oven edessä ovat valkoiset, rautaiset kaiteet. Porraskäytävät ovat punertavaa graniittia.

SOKKELI

Rakennuksen sokkeli on punertavaa graniittia.

VESIKATTO

Rakennuksessa on peltivuorattu aumakatto.

PARVEKKEET

Uudenlahden parvekkeet ovat puolittain sisäänvedetyt ja varustettu omalla tasakatolla. Parvekkeet sijaitsevat rakennuksen itä- ja länsipuolella. Rakennuksen lännen puoleisella fasadilla on erkero, jonka yläpuolella oleva parveke on samoin varustettu omalla tasakatolla. Parvekkeet ovat hieno ja leimallinen yksityiskohta Uudenlahden entisen kunnalliskodin rakennuksessa.

SISÄTILAT

Vuonna 1937 valmistuneessa Uudenlahden entisessä kunnalliskodissa on porraskäytävässä mustanharmaat kivimosaiikkilattiat. Käsijohteet ovat pyöreää, mustaksi maalattua jalopuuta. Väliovien kehykset, joissa on värilliset koristelait, vaikuttavat iäkkäiltä, metalliset väliovet tosin vaikuttavat olevan ehkä 1950-1960-luvulta.





Uudenlahden päiväkoti on 1930-luvun funkkis-rakennus, jonka ajalle ominaiset yksityiskohdat ja piirteet ovat säilyneet hyvin.



Uudenlahden päiväkodin rakennusta jatkettiin sairasosastolla vuonna 1963. Uudisosan suunnitteli arkkitehti Eero O. Kari. Matala uudisosa liitettiin vanhaan osaan rakennuksen länsipäädystä, jolloin vanhemman osan 1. kerroksen parveke jouduttiin purkamaan.

ARVIOINTI

Säilytettävä nykyisellään. Alkuperäisten rakennusosien kunnossapitäminen on korjaamisen lähtökohta. Rakennusta kunnostettaessa tulee käyttää rakennusajankohdalle ominaisia materiaaleja ja pintakäsittelyitä.

Luokka A

Rakennushistoriallisesti, sosiaalihistoriallisesti, kaupunkikuvan sekä säilyneisyyden kannalta arvokas kohde. Maakunnallisesti arvokas rakennetun kulttuuriympäristön edustaja.

Rakennushistoriallisesti arvokas

Uudenlahden entinen kunnalliskoti edustaa 1930-luvun funkkisarkkitehtuuria Rakennuksessa on funkkiselle ominaiset nauhamaiset ikkunat ja parvekkeissa tasakatot.

Sosiaalihistoriallisesti arvokas

Rakennus on valmistunut alkujaan kunnalliskodiksi ja rakennettu palvelemaan asukkaitaan aikakauden hoidollisten ihanteiden mukaan (aurionvalo, luonnonläheisyys), mikä näkyy rakennuksen arkkitehtuurissa mm. tiheinä, nauhamaisina ikkunoina ja ruokasalin suurissa ikkunoissa, jotka tuovat runsaasti luonnonvaloa tilaan. Aikakaudellaan Uudenlahden kunnalliskoti oli moderni rakennus, jossa oli tasokkaat mukavuudet, vesiklosetit ja keskuslämmitys.

Kaupunkikuvan kannalta arvokas

Kunnalliskodin rakennus poikkeaa lähiseudun pientaloista sekä kokonsa että tyylinessä osalta ja on siksi tärkeä kaupunkikuvan kannalta. Kunnalliskoti tulee muodostamaan viereen rakentuvan, modernin koulurakennuksen kanssa sosiaalihistoriallisesti ja arkkitehtonisesti kerroksellista ympäristöä.

Säilyneisyys

Rakennuksen kokonaishahmo ja tyyllilliset yksityiskohdat ovat säilyneet. Ikkunat ovat pääosin alkuperäiset, samoin ulko-ovet ja väliovet.

KÄYTTÖÖNOTTOVUOSI: 1930-LUKU

SUUNNITTELIJA: -

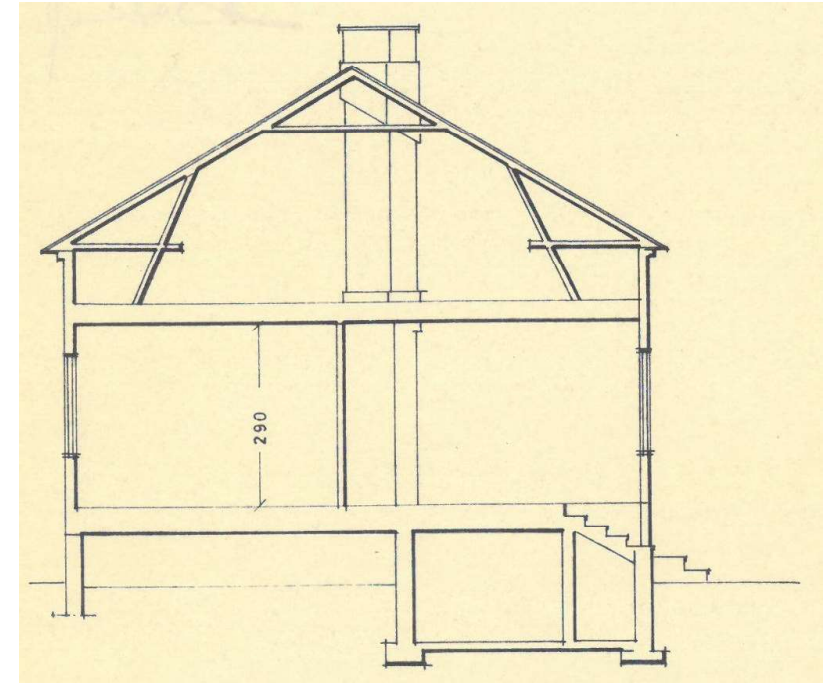
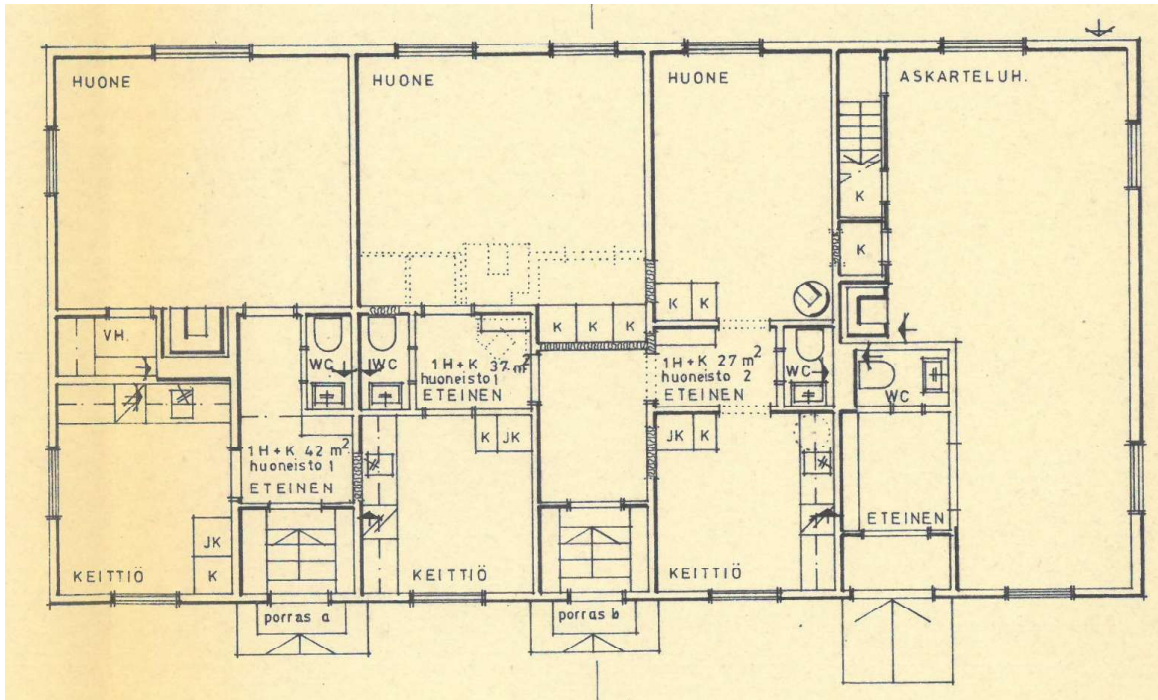
RAKENNUTTAJA: RAUMAN KAUPUNKI

ALKUPERÄISKÄYTTÖ: ASUINRAKENNUS

NYKYKÄYTTÖ: TYHJILLÄÄN



TILANHOITAJAN ASUINRAKENNUS



Uudenlahden päiväkodin välittömässä läheisyydessä sijaitseva satulakattoinen puurakennus lienee valmistunut samoihin aikoihin kunnalliskodin kanssa 1930-luvulla. Kunnalliskotia rakennettaessa Rauman kaupunki oli aikeissa käyttää Uudenlahden kartanon tiloja mm. maataloustyöväen asuinnoiksi, mutta tilojen osoittauduttua huonokuntoisiksi, rakennukset purettiin. Nyt inventoitu rakennus edustaa 1930-luvun rakennustyyliä ja on Uudenlahden päiväkodin nykyisen johtajan mukaan ollut aikoinaan työväen asuntola. 1970-luvulla laadittujen "sähköistysuunnitelmien" mukaan rakennus on ollut entinen tilanhoitajan asuinrakennus. Piirustusten mukaan rakennuksessa on ollut kolme huoneistoa, joissa jokaisessa on ollut huone, keittiö ja wc. Suihkutiloja ei 1970-luvun piirroksissa näy. Rakennuksen pohjoispäädyssä on sijannut

askarteluhuone. Myöhemmin, 1980-luvulla rakennuksen sisätiloja on muutettu ja päädyn askarteluhuone tehty asunnoksi.

Huhtikuussa 2018 tilanhoitajan asuinrakennus vaikutti ulkoisesti melko autenttiselta ja runkoleveys alkuperäiseltä. Idän puoleisella julkisivulla on kolme sisäänkäyntiä, joihin on betoniaskelmat. Puuovet ovat ikkunalliset ja ovien yläpuolella on kamaikkunat. Ikkunat ovat kuusiruutuiset puuikkunat ja alkuperäiset. Ullakolla on ruutuikkunat molemmissa päädyissä. Muutamat ikkunoiden ja ovien kehyslaudoista on maalattu valkoiseksi. Inventointihetkellä jokunen ikkunaruutu oli rikki ja tukittu vanerilevyllä.

Rakennus on ollut jo pidempään asumaton, jos-

kin jonkin aikaa talossa viihtyi joukko kodittomia. Talossa ei kuitenkaan enää Uudenlahden päiväkodin olemassa olon aikana ole ollut minkäänlaista asukaskuntaa.



Tilanhoitajan rakennuksen väritys on yhteneväinen päärakennuksen eli päiväkodin rakennuksen kanssa. Tilanhoitajan asuinnakennuksessa on säilynyt paljon autenttisia rakennusosia kuten kuusi-ruutuiset puuikkunat ja sääänkäynnit puuovilla ja kamaikkunoillaan. Katteena on tiili. Rakennus on ollut asumattomana jonkin aikaa ja muutamia rikkoutuneita ikkunoita oli paikattu vanerilevyin. Rakennuksen sisätiloissa ei inventoitaessa käyty.

ARVIOINTI

Säilytettävä nykyisellään. Alkuperäisten rakennusosien kunnossapitäminen on korjaamisen lähtökohta. Rakennusta kunnostettaessa tulee käyttää rakennusajankohdalle ominaisia materiaaleja ja pintakäsittelyitä.

Luokka A

Sosiaalishistoriallisesti, kaupunkikuvan sekä säilyneisyyden kannalta arvokas kohde.

Sosiaalishistoriallisesti arvokas

Rakennus on valmistunut alkujaan kunnalliskodin tilanhoitajan asunoksi. Tyyllillisesti rakennus poikkeaa kunnalliskodista, mutta kertoo aikakauden arvostuksista ja elämäntavasta, kun hoitolaitokset työllistivät hoitohenkilökunnan lisäksi myös joukon muuta työväestöä ylläpitääkseen omavaraistaloutta.

Kaupunkikuvan kannalta arvokas

Kunnalliskodin rakennuskokonaisuus edustaa alueellaan hyvin erityyppistä rakennuskantaa, kuin pientalot lähialueilla ja on siksi tärkeä kaupunkikuvan kannalta. Erityisesti viereen rakentuvan, modernin koulurakennuksen sijainnin kannalta rakennus on merkittävä: rakennus edustaa alueella oman aikansa arkkitehtuuria, kerroksellisuutta ja sosiaalista historiaa.

Säilyneisyys

Rakennus on säilyttänyt kokonaishahmonsia ja tyyllilliset yksityiskohtansa. Ikkunat ovat pääosin alkuperäiset, samoin ulko-ovet ja väliovet.

LÄHTEET

Arkistot ja alkuperäislähteet:

Kansallisarkiston digitaalinen arkisto
Karttakokoelmat

Rauman kaupungin rakennusvalvonnan arkisto
Rakennuspiirustukset

Rauman kaupungin talotoimen arkisto
Rakennuspiirustukset

Kirjallisuus:

Niemi Marja: Sosiaalihuolto Raumalla, Rauman Museo 1990.

Uusi-Seppä Niina: Satakunnan kulttuuriympäristöt eilen, tänään ja huomenna, Satakunnan Museo 2012.

Kartta-aineisto:

Trimble Locus
Trimble Webmap

Valokuvat:

Rauman Museon valokuva-arkisto (lainattu kirjasta *Sosiaalihuolto Raumalla*)