

Satakunnan Museo

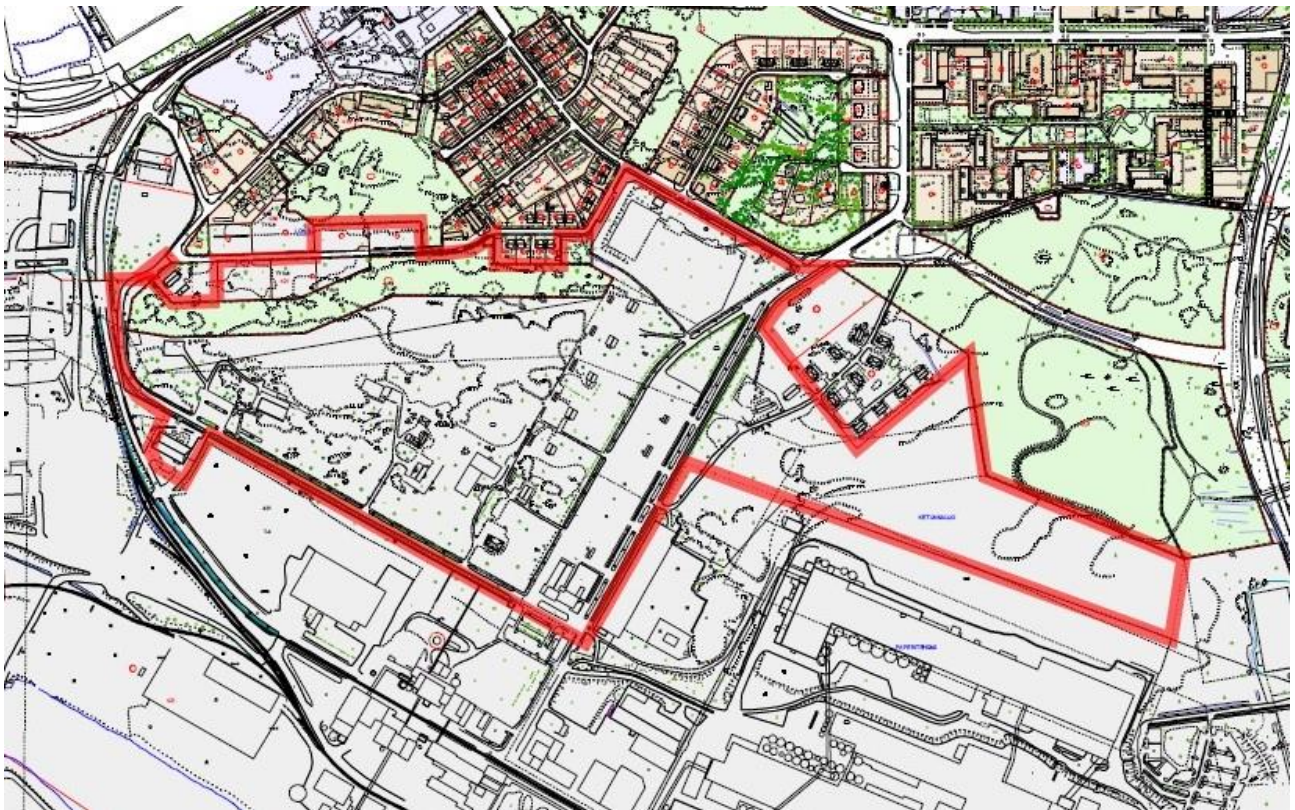
# Inventointiraportti

Rauman Tikkalan asemakaava-alueen rakennusinventointi

Niina Uusi-Seppä  
26.6.2019

## Inventoinnin tavoitteet ja toteutus

UPM-Kymmene Oyj on pyytänyt Rauman kaupunkia muuttamaan Tikkalan alueen asemakaavaa rakennusten käyttötarkoituksiin paremmin soveltuvaksi. UPM-Kymmene Oyj pyytää lisäksi kaupunkia tutkimaan mahdollisuuksia sijoittaa asumista Yrittäjäinvaheen ja Lonsinkadun varrelle. Rauman kaupunki pitää kaavahanketta perusteltuna, koska nykyinen asemakaavamerkintä (T-4) vastaa huonosti alueen käyttöä mm ravintola-, työterveys- ja työpaikka-alueena. Asemakaavan muutoksen yhteydessä harkittavaksi tulee, miten alueen kiinteistönmuodostus on järkevä toteuttaa. Samalla arvioidaan, voiko alueelle osoittaa lisärakentamista ja onko alueella olevia tieyhteyksiä tarve kaavoittaa kaduiksi. Tikkalan alue on maisemaltaan puistomainen ja rakennuskannaltaan edustava. Jos asemakaavan muutokseen ryhdytään, tulee työssä vaalia alueen erityispiirteitä ja historiallisesti arvokasta ympäristöä. Tämän vuoksi Rauman kaupunki on tilannut Satakunnan Museolta aluetta koskevan rakennusinventoinnin ja maisematarkastelun.



*Kaava-alueen rajaus. Lähde: Rauman kaupungin kaavoitus.*

Inventointi tehtiin ajalla 13.5.–28.6.2019 ja inventoijana toimi FM Niina Uusi-Seppä. Inventointimenetelmä perustuu Museoviraston laatimaan rakennetun kulttuuriympäristön inventoinnin ohjeistukseen. Hankealueella on 13 kohdetta, joissa on 1 – 4 rakennusta. Inventointi tehtiin asemakaavatasolla eli siinä arvioitiin kaikki rakennukset pihapiireineen. Lähes kaikkiin rakennuksiin pääsi sisään, vain pari ulkorakennusta jäi sisältä näkemättä.

Selvitystyö aloitettiin lähdeaineiston kartoituksella museoista, kirjastoista ja arkistoista. Keskeisiä arkistoja olivat Rauman kaupungin keskusarkisto ja rakennusvalvonnan arkisto, Rauman museon valokuvakokoelma ja UPM:n arkisto Valkeakoskella. Rami Heikola luovutti inventoijan käyttöön UPM-Kymmenen hallussa olevat rakennuspiirustukset ja Veli Tuominen luovutti Rauma-Repolantien

varrella olevien rakennusten vuosina 2017 – 2019 tehdyt kuntokartoitukset. Rauma-Repolaa koskevaa kirjallisuutta löytyi Rauman kaupunginkirjastosta ja Satakunnan maakuntakirjastosta Porista.

Maastokäyntien yhteydessä kohteet kuvattiin ja haastateltiin rakennusten omistajia ja käyttäjiä. UPM-Kymmenen edustajana toimi kiinteistöpäällikkö Veli Tuominen. Hänen lisäksi haastateltiin UPM Metsän Hilikka Hyvöstä ja Ilkka Valpolaa sekä Rauman paperitehtaan eläkkeellä olevaa johtaja Yrjö Olkinuoraa ja UPM Metsän eläkkeellä olevaa hankinta- ja kehityspäällikkö Risto Tapania. Rauman Hovin omistamien Johtolan ja Tikkanan osalta haastateltiin Juhani Ignatiusta, Pallo-lirojen omistamassa Tuomelassa haastateltiin toiminnanjohtaja Kaija Savusta ja Rauma-Repolan lastentarhan omistamassa Haapalassa haastateltiin toiminnanjohtaja Kirsi Walleniusta. Keskuskonttori Sampaanlinnan vuokralaisista haastateltiin Hyvösen ja Valpolan lisäksi suunnittelu- ja insinööritoimisto ENG'nD:n Kaj Elovaaraa.

Kohteiden tiedot, valokuvat ja mahdolliset rakennuspiirustukset tallennettiin Satakunnan Museon ylläpitämään Pakki-tietokantaan, joka on Rauman kaupungin kaavoituksen käytettävissä. Yhteenvedo inventoinnista liitetään myös raporttiin.

Lopuksi Satakunnan Museon rakennustutkija Liisa Nummelin ja inventoija Niina Uusi-Seppä arvottivat kohteet suojelutarpeen määrittämiseksi. Inventointialueella tehtiin myös maisemallinen tarkastelu, jonka perusteella arvioitiin täydennysrakentamiseen mahdollisesti sopivia alueita.

## Alueen kuvaus

Tikkalan alue sijaitsee UPM Kymmenen Rauman tehtaiden välittömässä läheisyydessä Rauma-Repolantien päässä tehtaan pääportille tultaessa. Alueen keskellä on laaja pysäköintikenttä, jonka päässä sijaitsee tehtaan entinen keskuskonttori Sampaanlinna vuodelta 1938. Rauma-Repolantietä reunustavat puistolehmuksesta ja pylväshaavoista muodostuvat puurivit. Pysäköintialueen länsipuolella on puistomainen alue, jonne sijoittuvat entisen Rauma-Repolan (Rauma Wood Ltd, Rauma-Raahe Oy) pääosin 1930 - 40-lukujen vaihteessa rakennetut ylempien virkailijoiden ja insinöörien asuinrakennukset.

Rauma-Repolantien päästä länteen kääntyy lehmuskujan reunustama Tikkalantie, jonka varrella sijaitsevat 1910-luvulla rakennetut entiset tehtaanjohtajien asunnot Norjala ja Johtola, sekä entinen virkailijaruokala Tikkala 1960-luvulta ja 1980-luvulla rakennettu terveysasema. Pysäköintialueen itäreunalta lähtee Talolantie, jonka varrella sijaitsee kaksi 1940-luvulla rakennettua kahden perheen taloa ennen varsinaista Talolan asuinalueetta. Pysäköintialueelle tultaessa tien länsipuolella sijaitsee 1930-luvulla perustettu urheilukenttä eli ns. Tehtaan kenttä, joka on nykyisin vähäisellä käytöllä. Johtolan ja Norjalan välisessä puistossa on kaksi edelleen käytössä olevaa, niin ikään 1930-luvulla perustettua tenniskenttää.

Alue on kokonaisuudessaan varsin puistomainen, vaikka sijaitseekin teollisuusalueen välittömässä läheisyydessä. Suurta pysäköintialuetta jäsentämään on istutettu puurivistöjä. Rehevän puistovyöhykkeen takaa löytyy karumpia kallioalueita.



*UPM-Kymmenen Rauman tehtaiden pysäköintialue pohjoisesta tullessa.*



*Entinen sellutehtaan johtajan asuintalo Norjala Rauma-Repolantien ja Tikkalantien kulmassa.*

## Rauma-Repolan Rauman tehtaiden historiaa

Rauma-Repolan Rauman tehdas sai alkunsa, kun Wuojoki Gods AB perusti Sampaanalanlahden rannalle 7-kehäisen sahan sähkövoima-asemineen ja korjauspajoiheen vuonna 1912. Saha hyödynsi Vuojoen kartanon laajoja metsiä. Wuojoki Gods oli ensin tiedustellut Rauman kaupungilta mahdollisuutta vuokrata määräälaa Otanlahden rannasta. Kaupunki ei kuitenkaan tähän suostunut vaan pyysi harkitsemaan jotain muuta aluetta. H.G. Paloheimo valitsi talvella 1912 Sampaanalanlahden rannan sahan paikaksi. Se oli riittävän kaukana keskustasta, jotta siellä oli tilaa laajentua, mutta kuitenkin riittävän lähellä, jotta rautatien jatkaminen sahalle oli helppoa. Satama oli lähellä ja lahti antoi suojaista paikkaa tukkien säilytykseen. Vuokrasopimus allekirjoitettiin 2.2.1912 ja vuokra-ajaksi sovittiin 50 vuotta. Osa Sampaanalanlahdesta kuului Rauman maaseurakunnalle ja yhtiön tuli lunastaa siellä olevat huvilat. Kaupunki sitoutui rakentamaan rautatien sahalle.<sup>1</sup> Voidaan sanoa, että myönteinen vastaus Wuojoki Gods Ab:lle antoi uuden suunnan Rauman tulevaisuudelle.<sup>2</sup>



Kartta Rauman teollisuusalueista 1910-luvulta. Lähde: Rauman kaupunginarkisto.

Vuonna 1916 Vuojoen kartano myytiin ja Wuojoki Gods AB:stä erotetuista teollisuuslaitoksista muodostettiin Osakeyhtiö Rauma Wood Ltd. Raumalla ei harjoitettu ainoastaan sahatoimintaa vaan yhtiön toimiala laajeni nopeasti myös muille aloille. Tehtaan kunnossapitoa ja työvälineiden korjausta varten perustettiin konepaja vuonna 1919. Koska puuraaka-aine kuljetettiin tehtaalle pääasiassa

<sup>1</sup> Vahe 1987, s. 25-26, Heino 2002, s. 278

<sup>2</sup> Heino 2002, s.65.

meritse, tehtaalla piti olla myös oma laivasto. Laivojen rakentamiseksi perustettiin telakka vuonna 1922. Sekä telakka että konepaja tekivät alusta asti töitä myös ulkopuolisille tilaajille. Vuonna 1920 valmistui sulfiittiselluloosatehdas, jota laajennettiin 1930-luvulla mm. valkaisuaitoksella.<sup>3</sup> Paperitehtaan perustamista suunniteltiin jo 1940-luvulla, mutta ensimmäinen paperikone käynnistyi vuonna 1969. Neljäs paperikone vuonna 1998 vakiinnutti Rauman aseman maan paperiteollisuuden ykkösenä.<sup>4</sup>



*Maalaus esittää Rauma Wood Ltd:n tehdasaluetta vuonna 1927. Johtola ja Norjala näkyvät oikeassa reunassa. Kuva: UPM-Kymmenen arkisto.*

Vuonna 1938 Yhtiön toiminimi muutettiin muotoon Rauma O.Y. ja vuonna 1942 Rauma O.Y. ja Raahe O.Y. yhdistettiin nimellä Rauma-Raahe Oy. Rauma-Raahe Oy:n pääkonttori ja yhtiön toimitusjohtajan paikka oli Raumalla. Vuonna 1952 Rauma-Raahe Oy, Repola Viipuri Oy, Lahti Oy ja Valkon Laiva Oy yhdistyivät muodostaen Rauma-Repola Oy:n. Raumalla sijaitsevien teollisuuslaitosten nimeksi tuli Rauma-Repola Oy Rauman Tehtaat.<sup>5</sup> Rauma-Repola Oy oli syntyessään Suomen suurimpia teollisuusyrityksiä.<sup>6</sup> Vuonna 1958 Rauman tehtailla työskenteli noin 450 toimihenkilöä ja noin 2300 työntekijää, joten Rauman tehtaiden henkilökunta perheineen käsitti noin kolmasosan koko

<sup>3</sup> Heino 2002, s. 285

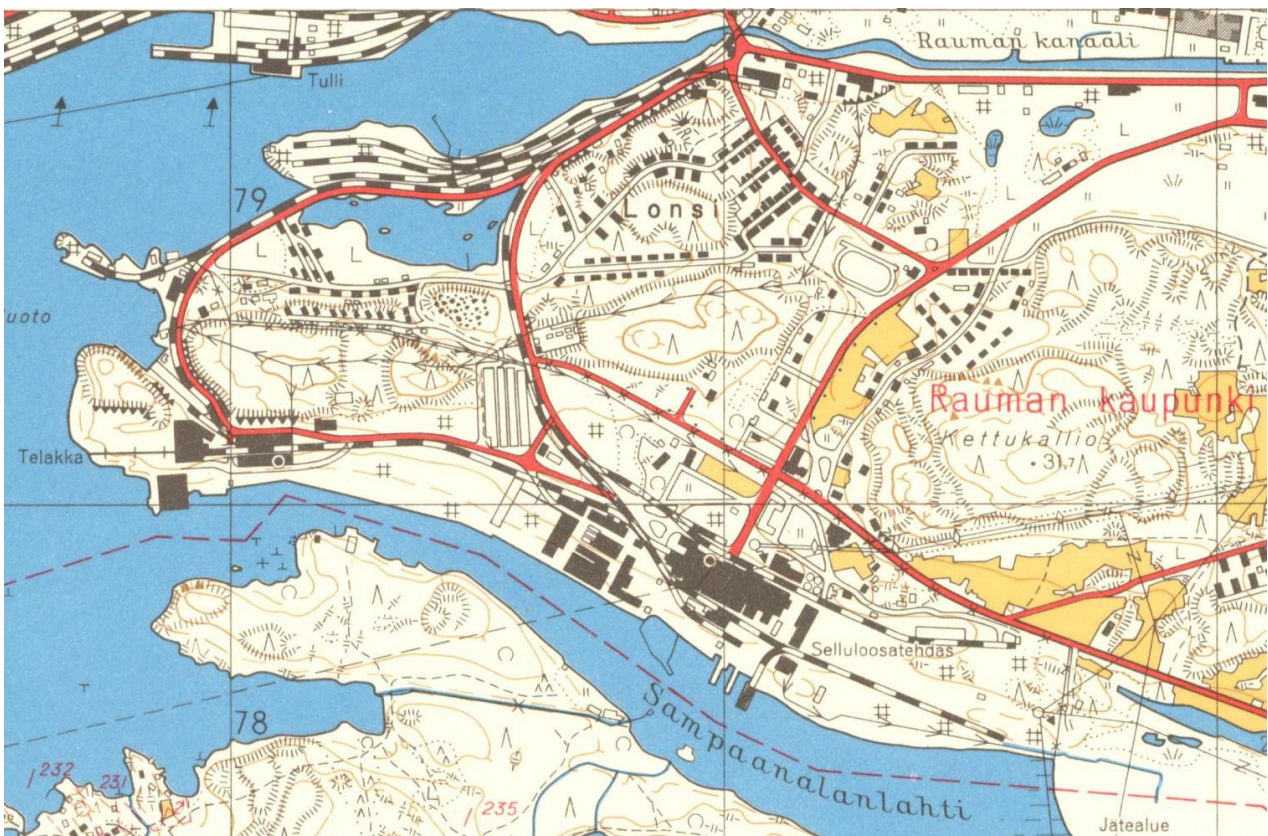
<sup>4</sup> Heino 2002, s. 279

<sup>5</sup> Rauma-Repola Oy Rauman tehtaat 1958, s. 2-3. Vahe 1987, s. 188

<sup>6</sup> Vahe 1987, s. 250

Rauman noin 20 000 asukkaasta. <sup>7</sup> Enimmillään Rauman tehtailla oli yli 4000 työntekijää. <sup>8</sup> Nimenvaihdoksia ja fuusioita on tapahtunut myöhemminkin ja vuodesta 1996 yhtiö on ollut osa UPM-Kymmene Oyj:tä.

Yhtiön alkuajoista alkaen työvoimaa tarvittiin paljon ja sitä oli saatava myös Rauman ulkopuolelta. Tehdasalueella oli joitain huviloita ja torppia, jotka otettiin käyttöön ja niihin sijoitettiin työnjohtajia ja toimistotiloja. Pari huvilaa siirrettiin Patterinmäkeen. Isännöitsijä, kasööri ja konttoripäällikkö asuivat aluksi konttorirakennuksessa, joka valmistui sahan läheisyyteen. Seppiä, asentajia ja laitostmiehiä varten rakennettiin vuonna 1913 asuintalo sahan lähelle. Asuntojen kysyntä kasvoi nopeasti, joten jo vuonna 1912 aloitettiin mm. Lonsin alueen rakentaminen. Asuntopulasta tuli kuitenkin pysyvä ilmiö ja työntekijät saattoivat asettaa asunnon järjestymisen työhön tulonsa ehdoksi. Erityisesti sellaiset työntekijät, joista oli kova kysyntä, saattoivat sanella kovatkin ehdot asunnolle. <sup>9</sup> 1930-luvulla ja 40-luvun alussa rakennettiin kahdeksan virkailijoiden ja kuusi työväen asuinrakennusta sekä ostettiin kaksi asuintaloa. <sup>10</sup> Yhtiö myös avusti oman asunnon rakentajia lahjoittamalla toisarvoista puutavaraa. Suurin asuntorakentamishjelma toteutui vuosina 1944–49, jolloin rakennettiin kaikkiaan 105 uutta taloa. Vuonna 1962 yhtiön asuntovarat käsittivät 126 asuintaloa. Pääosa rakennuksista on myöhemmin myyty ja paljon on myös purettu. <sup>11</sup>



Vuoden 1962 peruskartasta näkee, että rakennuksia on ollut enemmän mm. Yrittäjäinvaheen ja Talolantien varrella. Lähde: Maanmittauslaitoksen peruskartta vuodelta 1962.

<sup>7</sup> Rauma-Repola Oy, Rauman tehtaat 1958, s.5

<sup>8</sup> Vahe 1987, s. 315

<sup>9</sup> Vahe 1987, s. 49-50. Alho 1962, s. 141-143

<sup>10</sup> Vahe 1987, s. 124.

<sup>11</sup> Alho 1962, s. 141-143.

Vuodet 1933-39 olivat merkittävää kasvun aikaa tehtaan historiassa. Silloin rakennettiin mm. laatikokotehdas ja kuivaamo, sellun valkaisulaitos, voimalaitos ja rumpukuorimo. 1930-luvulla aloitettiin myös sulfiittispritehtaan rakentaminen. Uudistuksilla pyrittiin suurentamaan ja monipuolistamaan tuotantoa.<sup>12</sup>

Uusi konttorirakennus Sampaanlinna valmistui kesäkuun lopulla 1938. Siihen sijoitettiin paloasema, työhönottotoimisto, sairaiden vastaanottotila, lastentarha, väestösuojat, juhlasali, urheiluhalli ja pari kerhohuonetta. Keskuskonttori rakennettiin tehtaan uuden, pidemmän savupiipun tieltä puretun vanhan piipun tiilistä.<sup>13</sup> Keskuskonttorissa toimi yleinen osasto, johon kuuluivat henkilö- ja sosiaalitoimisto. Henkilötoimiston tehtäviin kuuluivat mm. asuntoasiat ja siellä huolehdittiin polttopuu-, sauna- ym. asioista. Vuonna 1957 yhtiön hallinnassa oli 701 asuinhuoneistoa, joista suurin osa sijaitsi omalla asuntoalueella neljännessä kaupunginosassa.<sup>14</sup> Tiloissa toimi myös vuonna 1926 perustettu sairaus- ja hautausapukassa, joka vuodesta 1948 lähtien on toiminut nimellä Sampas.<sup>15</sup> Sampas toimii keskuskonttorissa edelleen. Vuonna 1956 Metsäosasto Tampereen konttori siirtyi Raumalle ja sen nimeksi tuli Metsäosasto Rauma. Metsäosasto toimii tällä hetkellä keskuskonttorissa ja sitä ennen se toimi Norjalassa.<sup>16</sup>



*Kuva todennäköisesti 1950-luvun lopulta, jolloin Tikkalaa ei vielä ollut rakennettu. Keskuskonttori oli alun perin valkoinen. Kuva: UPM-Kymmenen arkisto.*

<sup>12</sup> Vahe 1987, s. 141

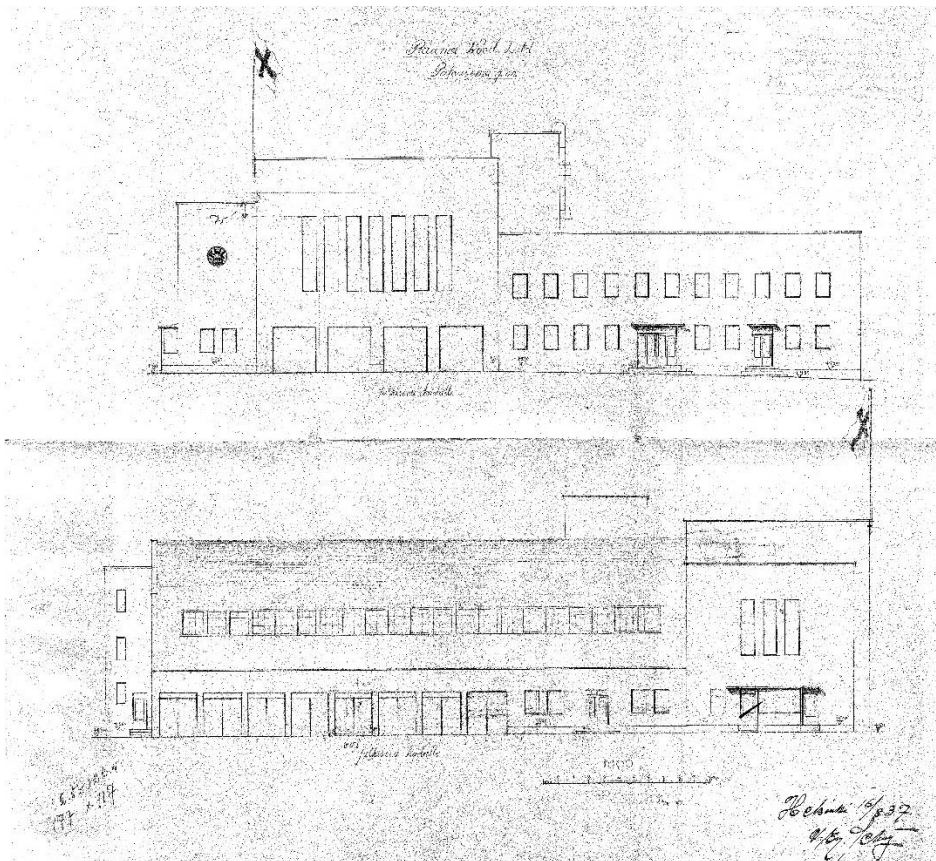
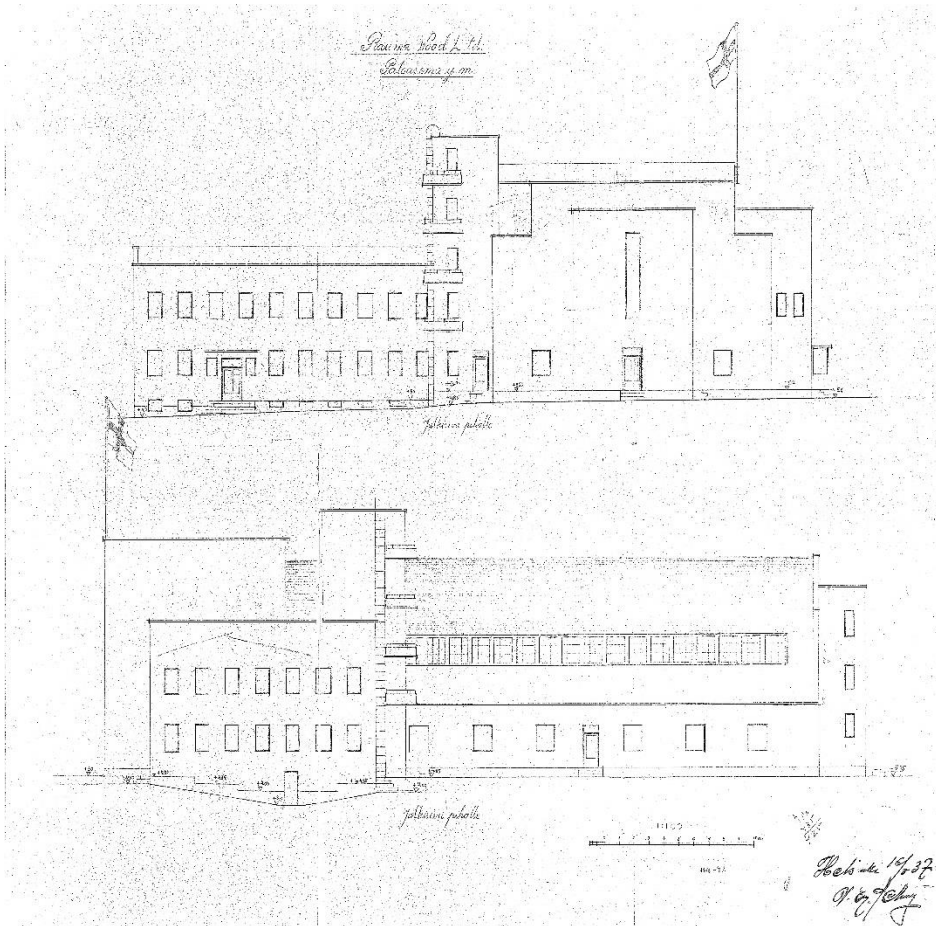
<sup>13</sup> Vahe 1987, s. 54

<sup>14</sup> Rauma-Repola Rauman tehtaot 1985, s. 35.

<sup>15</sup> Heino 2002, s. 299

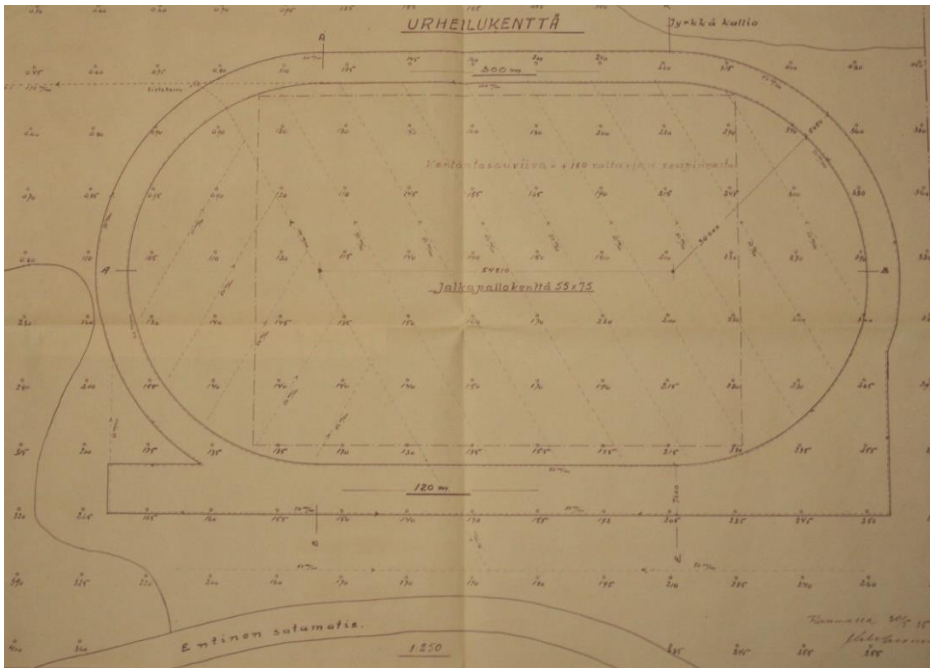
<sup>16</sup> Alho 1962, s. 138





Keskuskonttorin piirustukset vuodelta 1937.

Vuonna 1936 vihittiin käyttöön urheilukenttä ja samaan aikaan yhtiön työntekijöiden toimesta perustettiin urheiluseura Rauman Lukko ry.<sup>17</sup> Kenttä tunnetaan monella nimellä mm. Lukon kenttänä, Tehtaan kenttänä ja Lonsin kenttänä. Rauman Lukko voitti kentällä ensimmäisen miesten SM-mitalinsa, vuoden 1961 hopean. Viime vuosina kenttä on ollut vähällä käytöllä, kun seurat ovat siirtyneet harjoittelemaan uudelle kentälle Äijänsuolle.<sup>18</sup>



Urho Salosen suunnitelma urheilukenttää varten vuodelta 1935. Lähde: Rauman rakennusvalvonnan arkisto.



Kuva Repolan kentältä. Kuvaaja ja ajankohta tuntematon. Ilmakuvien perusteella juoksurata on hävinnyt kentältä jo ennen vuotta 1965 ja samaan aikaan kentän luoteispäähän on tullut nykyisenkaltainen pinnoitettu kenttä. Kuva: Rauman Museo.

<sup>17</sup> Alho 1962, s. 146.

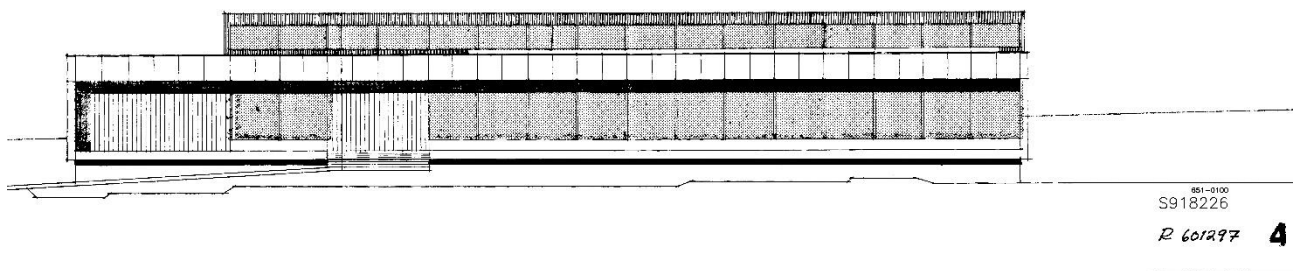
<sup>18</sup> <https://ls24.fi/uutiset/tikkalan-kaavamuutos-liikkeelle-legendaariselle-urheilukentalle-ehka-asuntoja>

Rauma-Repola Oy vietti yhtiön 50-vuotisjuhlaa 19.5.1962. Juhlan yhteydessä vihittiin käyttöön uusi virkailijaruokala "Uusi Tikkala", joka korvasi vanhan, vuonna 1919 rakennetun Tikkala-nimisen ruokalarakennuksen. Vanha Tikkala purettiin myöhemmin ja uuden ruokalan nimeksi vakiintui Tikkala. Rakennuksen suunnitteli arkkitehti Erkki Karvinen ja sisutuksesta vastasi Ilmari Tapiovaara. Erkki Karvinen (1918 – 2005) on suunnitellut Satakuntaan esimerkiksi Lännen tehtaiden virkailijoiden ja työntekijöiden asuinalueen Säskylään.

Virkailijaruokalan edessä olevaan puistoon rakennettiin suihkukaivo, jonka yhteyteen Heikki Häiväoja suunnitteli veistoksen "Lento".

Rauma-Repola luopui oman virkailijaruokalan pidosta 1990-luvulla ja toimintaa hoiti jonkin aikaa Amica. Rauman Hovi Oy vuokrasi tilat noin vuonna 2003 ja lopulta osti rakennuksen vuonna 2016. Tiloissa toimii nyt tilausravintola.

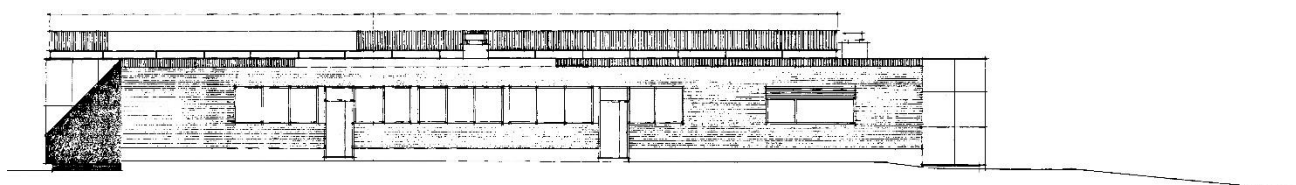
Tikkalan viereiseen kallioon on louhittu öljyvarasto ilmeisesti toisen maailmansodan aikaan. Tikkalaa lähes vastapäätä sijaitsee alueen uusiin rakennus, joka on työterveysasema vuodelta 1985. Tiloissa toimi viimeksi Pihlajalinna, joka muutti pois keväällä 2019.



651-0100  
S918226

R 601277 4

**RAUMA-REPOLA OY**  
RUOKALARAKENNUS, ETELÄSIIVY, 1/100  
HELSINKI, 1961-62 ERKKI KARVINEN  
ARKKITEHTI



651-0100

S918227

R 601298 5

**RAUMA-REPOLA OY**  
RUOKALARAKENNUS, POHJOISSIIVY, 1/100  
HELSINKI, 1961-62 ERKKI KARVINEN  
ARKKITEHTI

Tikkalan piirustukset on tehnyt arkkitehti Erkki Karvinen vuonna 1961.



Vuosilta 1937-50 olevien yhtiön asukasluetteloiden mukaan Johtolassa asui Veikko Kaarlo Hirvensalo perheineen. Hirvensalo (ent. Lagus) valittiin vuonna 1933 Rauman tehtaiden paikallisjohtajaksi. Vuonna 1935 hänet valittiin Rauma Wood Ltd:n toimitusjohtajaksi. Siinä tehtävässä hän jatkoi vuoteen 1942 saakka, jolloin perustettiin Rauma-Raahe Oy ja hän jatkoi paikallisjohtajana 1950-luvun alkuun asti.<sup>19</sup> Hirvensalon johtajakauden jälkeen Johtola muutettiin vuonna 1955 edustustilaksi, jonne pääsivät vain kaikkein tärkeimmät vieraat ja ylin johto. Monet muistavat Johtolan suljettuna alueena, jonne pääsivät vain harvat ja valitut. Mm. USA:n nykyinen presidentti Donald Trump majoittui Johtolassa vuonna 1992 käydessään etsimässä itselleen sopivaa jahtia Rauma-Repolan telakalta.<sup>20</sup> Vuonna 1969 Johtolan pihapiiriin kallion päälle rakennettiin erillinen edustussauna. Vuonna 2016 rakennukset myytiin Rauman Hovi Oy:lle, joka vuokraa tiloja juhlaikäyttöön.

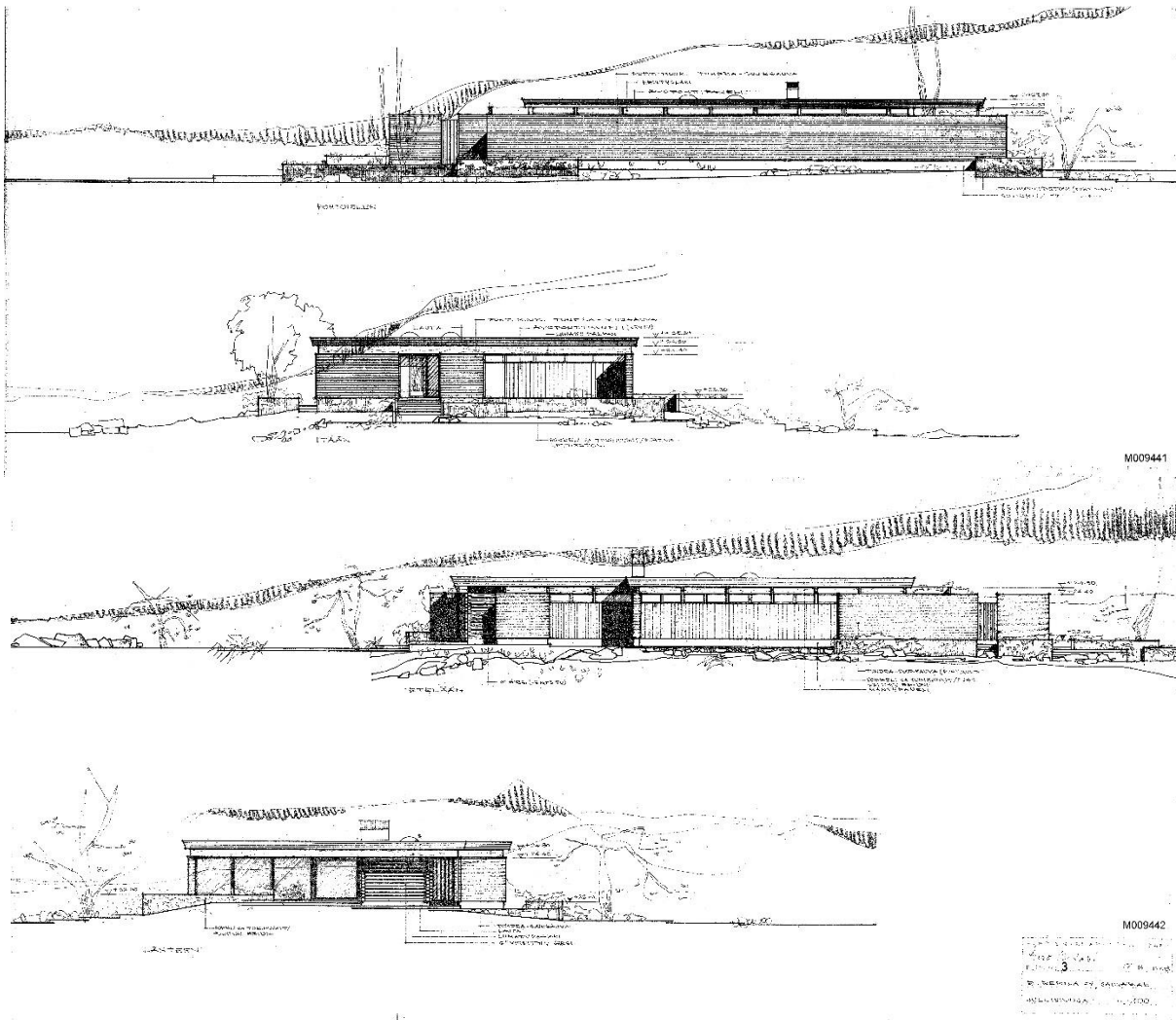


*Neuvostoliittolaisia vieraita Johtolassa luultavasti 1960-luvulla. Kuva: UPM:n arkisto.*

---

<sup>19</sup> Alho 1962, s. 59

<sup>20</sup> <https://www.satakunnankansa.fi/a/201073019>



*Johtolan edustussaunan on suunnitellut Eero O. Kari vuonna 1969.*

Norjalan kerrotaan saaneen nimensä siinä asuneen norjalaisen johtajan mukaan. Vuonna 1917 selluloosatehtaan teknilliseksi johtajaksi valittiin norjalainen Th. Monrad Eber, joka ehti hoitaa tehtävää vain kolme vuotta ennen kuolemaansa. Eberia seurasi tehtävässä diplomi-insinööri Kaarlo Nordlund. Vuoden 1937 asuksluettelon mukaan Norjalassa asui Ilmari Koskinen, joka oli nimitetty selluloosatehtaan tekniseksi johtajaksi vuonna 1933. Vuonna 1938 Koskinen nimitettiin koko yhtiön päänsinööriksi ja hän sai apulaisekseen dipl.ins. Paavo Honkajuuren, joka myöhemmin jatkoi Koskinen jalanjäljissä päänsinöörinä ja toimitusjohtajana. <sup>21</sup>

Vuoden 1950 asuntoluettelon mukaan rakennus oli toimitusjohtaja Paavo Honkajuuren perheen käytössä. Paavo Honkajuuri (1914 - 2001) valittiin vuonna 1947 Rauma-Raahe Oy:n apulaistoimitusjohtajaksi ja seuraavana vuonna toimitusjohtajaksi. Kun Rauma-Repola Oy perustettiin, Honkajuuresta tuli sen toimitusjohtaja ja myöhemmin pääjohtaja vuoteen 1976 asti. <sup>22</sup>

Tämän jälkeen Norjala muutettiin toimistokäyttöön. Viimeksi siinä toimi UPM:n metsäkonttori. Johtolan ja Norjalan väliin on rakennettu tenniskentät jo 1930-luvulla.

<sup>21</sup> Vahe 1987, s. 58 ja 140

<sup>22</sup> Alho 1962, s.99



*Norjala kuvattuna 1970-luvulla. Kuva: P. Korvenmaa, Rauman Museo.*



*Ulkorakennus on myöhemmin purettu. Kuva: P. Korvenmaa, Rauman Museo.*

Norjalan taakse rakennettiin 1930-40 -lukujen vaihteessa kuusi rakennusmestari Urho Salosen suunnittelemaa virkailijataloa, jotka saivat puunjalostusteollisuutta harjoittavan tehtaan taloille sopivat nimet: **Kivelä, Tapiola, Päivölä, Harjula, Honkala ja Töyrylä**. Ensimmäinen näistä oli Norjalan pohjoispuolelle vuonna 1936 rakennettu talo tehtaan isännöitsijälle. Asukasluetteloiden mukaan vuosina 1937-50 Kivelässä asui isännöitsijä Knut Virtanen. Hän oli työskennellyt vuosina 1929-34 Rauman

sahan hoitajana, mutta Honkajuuren tultua yhtymän toimitusjohtajaksi Virtasesta tuli puutavaraosaston johtaja, jonka vastuulle kuuluivat yhtymän sahat ja puunjalostustehtaat.<sup>23</sup> Kivelää laajennettiin vuonna 1943, joten se poikkeaa rivistön muista taloista. Alun perin se oli kuitenkin samanlainen kuin muutkin. Kivelä muutettiin toimistorakennukseksi 1970-luvulla, minkä jälkeen siinä ovat toimineet ainakin Metsäkonttori ja Rauma Cell.



*Kivelä kuvattuna 1970-luvulla. Kuvat: P. Korvenmaa, Rauman Museo.*



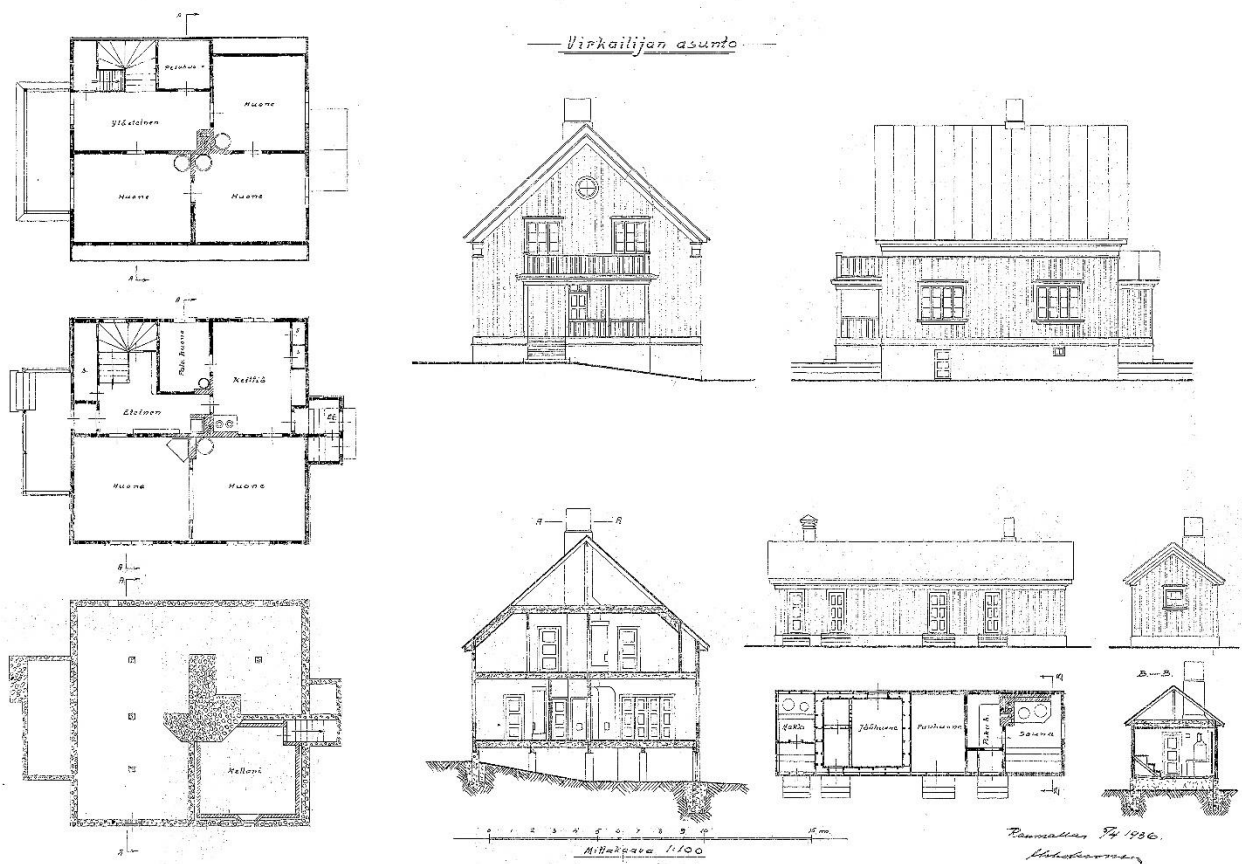
---

<sup>23</sup> Alho 1962, s.99



Seuraavat neljä taloa ovatkin keskenään lähes identtisiä. Tapiolan asukkaaksi on asukasluetteloissa merkitty kasööri Lauri Lehmusvirta ja Päivölässä asui prokuristi/ostopäällikkö Kustaa Kalliola. Harjulla asui insinööri Mauno Raiste, joka oli tullut Knut Virtasen jälkeen sahanhoitajaksi. Raiste toimi puutyötehtaan johtajana vuosina 1939 - 46.<sup>24</sup> Honkalassa asui ensin Paavo Honkajuuri ennen Norjalaan muuttoaan. Hänen jälkeensä Honkalassa asui insinööri Matti Jalkanen. Jalkanen oli tullut vuonna 1935 selluloosatehtaan käyttöinsinööriksi ja hänet nimitettiin vuonna 1942 selluloosatehtaan teknilliseksi johtajaksi. Vuonna 1950 hänestä tuli selluloosatehtaan johtaja.<sup>25</sup>

Talorivin viimeisenä on vuonna 1942 valmistunut Töryylä, jossa asui rakennukset suunnitellut rakennusmestari Urho Salonen. Se on kooltaan pienempi ja ulkoasultaan hieman vaatimattomampi kuin muut, mutta toisin kuin muissa taloissa, siinä oli alusta asti keskuslämmitys ja sisävevsa.



*Virkaailijan asunto Harjula ulkorakennuksineen on aivan samanlainen kuin Päivölä ja Tapiola ja Honkalakin eroaa muista vain pohjoispään kuistin osalta. Urho Salosen piirustus vuodelta 1936.*

<sup>24</sup> Alho 1962, s. 107

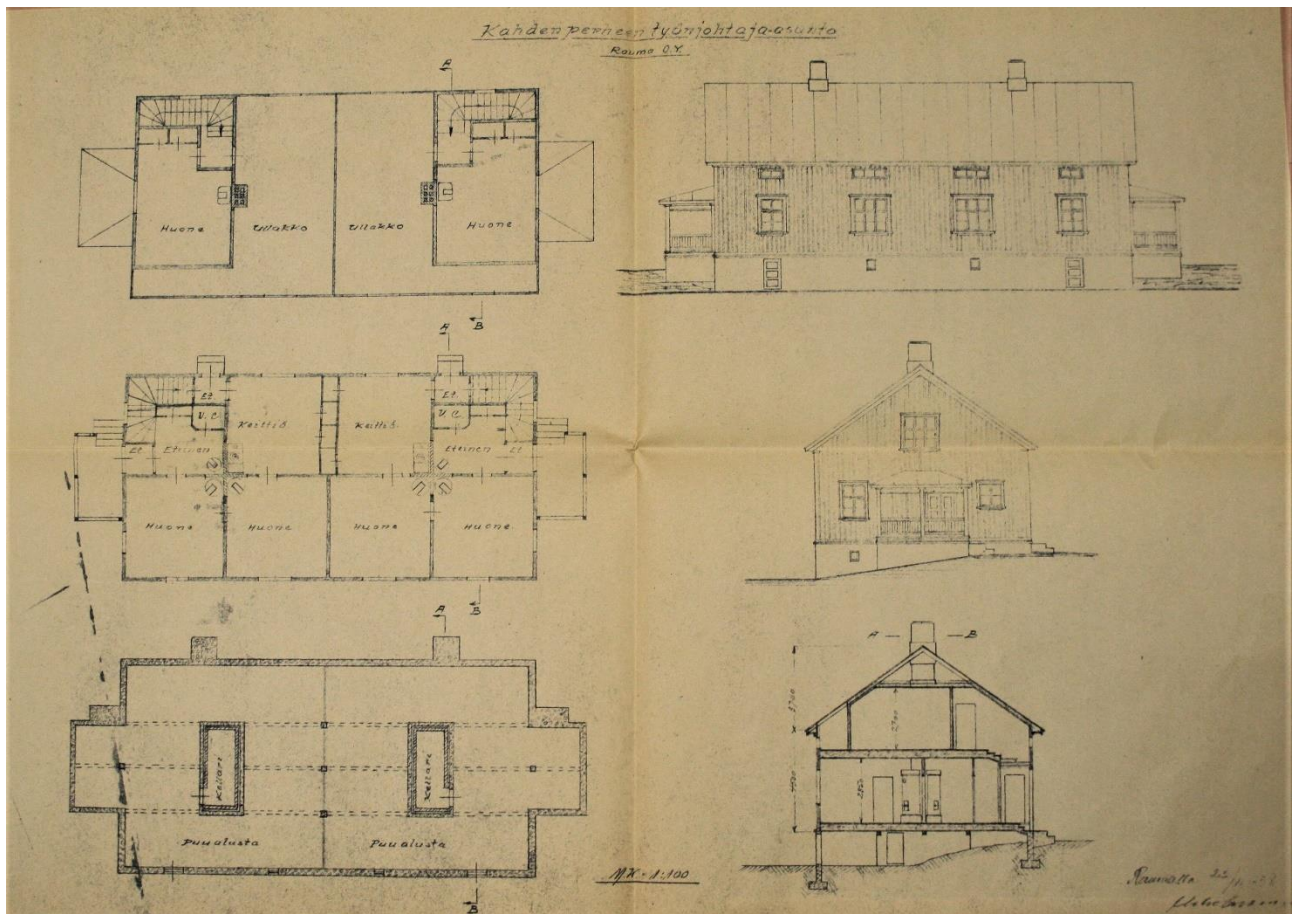
<sup>25</sup> Alho 1962, s.111



*Tapiola kuvattuna 1970-luvulla. Kuvat: P. Korvenmaa, Rauman Museo.*



Talolantien varteen rakennettiin vuonna 1946 ainakin kaksi kahdelle perheelle tarkoitettua asuinrakennusta. Tien varrelta on purettu rakennuksia, joten samanlaisia taloja on luultavasti ollut enemmänkin. Jäljellä olevat talot on alun perin nimetty Haapalaksi ja Tuomelaksi. Alkuperäisiä piirustuksia ei löytynyt, mutta Urho Salosen vuonna 1938 piirtämä kahden perheen työnjohtaja-asunto on pohjaratkaisultaan ja pääosin julkisivuiltaan samanlainen kuin Talolantien varrella sijaitsevat **Haapala ja Tuomela**. Vastaavia taloja on ainakin Telakankadun varrella. Samoja piirustuksia on voitu hyödyntää useammalla vuosikymmenellä. Muutoksia on tehty ainakin ikkunoihin, jotka Haapalassa ja Tuomelassa ovat kaikki 9-ruutuisia eikä piirustuksissa ole kattoikkunoita ollenkaan. Kellarin ovet ovat päädyissä toisin kuin piirustuksessa.



*Kahden perheen työnjohtaja-asunto Rauma Oy. Urho Salosen piirros vuodelta 1938.*

Rauma-Raaha Oy:n talojen vuoden 1950 asuntoluettelon mukaan Haapalassa asuivat dipl.ins. Risto Sointu ja toimistopäällikkö Tuure Otamo perheineen. Sointu työskenteli Rauman puutyötehtaan johtajana Mauno Raisten jälkeen.<sup>26</sup> Vuonna 1959 rakennus muutettiin väliaikaiseksi kansakouluksi. Koulu ei kuitenkaan toiminut talossa montaa vuotta ja 1960-luvun puolivälissä tiloihin muutti Rauma-Repolan lastentarha. Lastentarha oli perustettu Rauma-Repolan työntekijöiden lapsille jo vuonna 1936 ja sillä oli tilat keskuskonttorilla. Vuodesta 1992 alkaen toiminnasta on vastannut Rauma-Repolan tarhan kannatusyhdistys ja se on nykyisin kaikille raumalaisille suunnattu päiväkotikoulu. Kannatusyhdistys on ostanut talon vuonna 2016, tontti on edelleen vuokralla.

<sup>26</sup> Alho 1962, s. 107



*Haapala ja Tuomela kuvattuna 1970-luvulla. Kuva: P. Korvenmaa, Rauman Museo.*



Tuomelassa asuivat asuntoluettelon mukaan teknikko Martti Waltari ja kuljetuspäällikkö Erkki Ettala perheineen. Rakennus siirtyi Pallo-lirojen käyttöön vuonna 1969. Pallo-lirot on vuonna 1930 nimellä lirot perustettu raumalainen jalkapalloseura. Vuonna 1969 lirot yhdistyivät Rauman Lukon jalkapalloilijoiden kanssa ja seuran nimeksi tuli Hakrit. Tämän vuoksi myös Tuomelan nimi muuttui Hakrilaksi. 1980-luvulla seura otti nimekseen Pallo-lirot. Seura osti rakennuksen UPM Kymmeneltä vuonna 2008. Tontti on vuokrattu. Rakennuksen toinen pää on vuokrattu Rasti Lukolle, joka on vuonna 1962 perustettu suunnistuksen ja hiihdon erikoisseura.

## Puisto

Rakennusten ympärille on aikanaan suunniteltu myös puisto ja hyötypuutarhat. Suunnitelma näkyy kartassa vuodelta 1944 ja ilmakuvien perusteella suunnitelma on ainakin suurelta osin myös toteutunut. Nykyisen Rauma-Repolantien varrella on ollut puukujanne jo varhain, samoin Tikkalantietä on reunustanut puukuja. Puukujanteita uusittiin ja leikattiin 1980-90-lukujen vaihteessa. Kujanteissa on käytetty puistolehmusta ja pylväshaapaa. Muuten puistoissa on runsaasti mäntyä, okakuusta ja rauduskoivua sekä jonkin verran mm. puistolehmusta, vaahteraa ja hevoskastanjaa.

Peltopalstoja on ollut myös Talolan ja Rauma-Repolantien välissä alueella, joka oli peltoa ja niittyä jo ennen tehtaan perustamista. Hyötyviljelmät ovat vähitellen vaihtuneet helppohoitoisemmiksi nurmikoksi ja asfaltiksi. Vuonna 2019 näyttäisi siltä, että myös nurmikoiden ja pensasaitojen leikkuuta on vähennetty esimerkiksi 10 vuoden takaiseen tilanteeseen verrattuna. Kallioalueet ovat säilyneet jokseenkin luonnontilaisina. Alue on paikallisten arvostamaa ulkoilumaastoa, jossa voi nähdä esimerkiksi kauriita.



*Kivelän seinällä ollut ilmakuva vuodelta 1950 näyttää alueen viljelypalstat. Lähde: UPM.*

Näyttävin puisto näyttäisi olleen keskeisellä paikalla sijaitsevassa Norjalassa. Norjalan edustalla paljastettiin Reijo Paavilaisen Karhu-veistos paperitehtaan 30-vuotisjuhlan kunniaksi vuonna 1999. Ke­vällä 2019 patsas kuitenkin siirrettiin tehdasalueelle.

Johtolan ja Norjalan väliin on tehty tenniskentät jo 1930-luvulla. Lähempänä Tikkalantietä on ollut väestösuoja, joka on täytetty ilmeisesti 1990-luvun ja 2000-luvun vaihteessa. Alueen länsireunassa Tik­kalan länsipuolella kallioon on louhittu öljyvarasto ilmeisesti sota-aikaan. Kallion päälle on tehty helikopterikenttä 1990-luvun lopulla.



*Ilmakuva vuodelta 1947. Lähde: Rauman kaupungin karttapalvelut.*



*Väestösuojan sijainti Norjalan vieressä.*

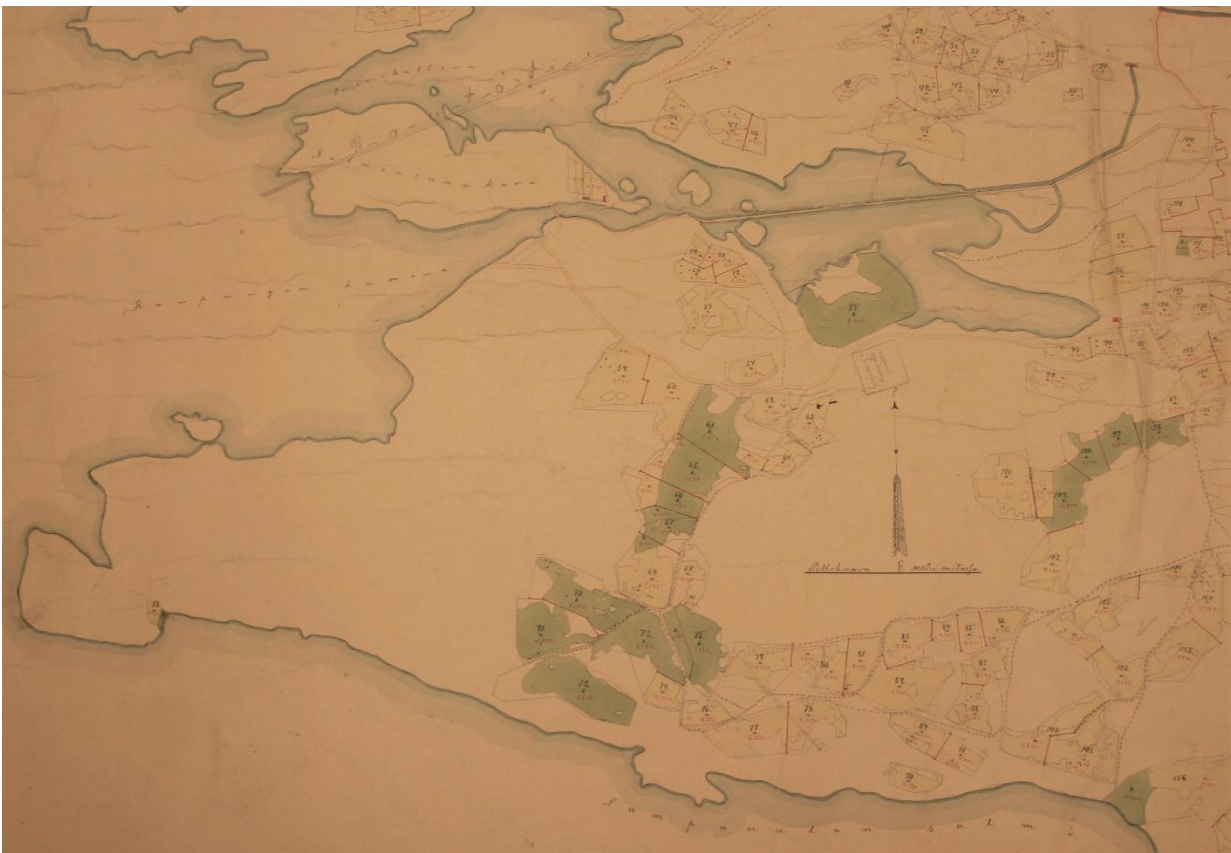


Kartta vuodelta 1944 näyttää alueen puistosuunnitelman. Hyötyviljelmät ja muotopuutarhat ovat sittemmin väistyneet nurmikon ja vapaamuotoisemman puiston tieltä. Sen sijaan Tikkalantien puukujaanne on säilynyt ja Rauma-Repolantien varrelle on istutettu puurivistöt myös pysäköintialueen uudistusten jälkeen. Alue on säilynyt vehreänä ja väljästi rakennettuna. Suunnitelman tekijä ei ole tiedossa. Lähde: UPM:n arkisto.

## Tikkalan maiseman ominaispiirteet

Kaava-alue koostuu kahden kallion väliin muodostuneen laakson ympärille syntyneestä rakennetusta alueesta ja kallion lakien luonnontilaisesta alueesta. Kaupunkirakenteessa alue sijoittuu teollisuusalueen ja sitä ympäröivien asuinalueiden vaihettumisvyöhykkeelle. Rauma-Repolantie haarautuu kahteen osaan tehtaan portille saavuttaessa. Aluetta hallitsee teiden väliin jäävä laaja pysäköintiaukio, jonka päässä on keskuskonttori Sampaanlinna. Aukiota jäsentävät pitkät puurivistöt ja pensasaidat. Keskuskonttorilta kääntyy länteen lehmuskujan reunustama Tikkalantie. Heti tien eteläpuolella alkaa aidattu tehdasalue. Rauma-Repolantien ja Tikkalantien kulmaan jää kallioalue, jonka reunoilla olevalle vyöhykkeelle on sijoitettu Rauma-Repolan entisen johdon asuinrakennukset piha-piireineen. Rakennuksia ympäröi laaja, rehevä puisto. Ylemmäksi karulle kalliolle on rakennettu 1960-luvulla Tikkalan virkailijaruokala ja Johtolan edustussauna. Kallion alle on louhittu öljyn säilytykseen tarkoitettu tila ilmeisesti toisen maailmansodan aikaan. Alue rajautuu pohjoisessa Yrittäjänvahe-nimiseen tiehen, jolla ei tällä hetkellä ole läpiajoliikennettä eikä asutusta.

Pysäköintialueen itäreunalta lähtee Ketunkallion reunaan myötäilevä Talolantie, jonka varrella on kaksi rakennusta ennen varsinaista Talolan aluetta. Kaava-alue ulottuu Äijänsuon urheilualan kalliolle. Talolan ja Rauma-Repolantien välinen alue on puistoa. Rauma-Repolantien länsipuolella heti alueelle tullessa on vanha urheilukenttä Lonsinkadun ja Telakankadun kulmassa.



*Vuoden 1894 kartassa kallioiden välissä on niittyjä ja muutama peltolohko. Rauman kaupungin peltoja ja niittyjä kuvaava kartta vuodelta 1894. Arvi Forsmanin kopio Arvid Wahlroosin kartasta. Rauman kaupungin-arkisto.*





*Senaatinkartassa noin vuodelta 1900 tehtaan paikalle on merkitty torppa. Asuinalue on muodostunut kallioiden väliseen laaksoon. Lähde: Kansallisarkisto, digitaaliarkisto.*



*Rauman kaupungin karttapalvelusta löytyvien ilmakuvien perusteella voi nähdä, että pysäköintialue on saanut nykyisen muotonsa vuosien 1965-77 välillä. Yrittäjäinvaheen varrella sekä Talolan ja Rauma-Repolan tien välissä olleet talot on purettu vuosien 1977-87 välillä. Ortokuva vuodelta 1977. Rauman kaupungin karttapalvelu.*



*Pysäköintialueelle saavuttaessa puu- ja pensasrivistöt jäsentävät aluetta ja antavat sille arvokkaan ilmeen.*



*Pysäköintialueen länsipuolella on entisten viljelypalstojen tilalle muodostunut puistovyöhyke, joka antaa alueelle vehreyttä ja väljyyttä.*



*Urheilukenttä on nykyisin vähällä käytöllä ja se voisi soveltua rakentamiseen.*



*Näkymä urheilukentän yli Telakankadulta Rauma-Repolantien suuntaan.*



*Haapala ja Tuomela ovat maisemallisesti tärkeällä paikalla pysäköintialueen itäpuolella.*



*Johtajiston talojen ulkorakennusten takana kulkee viehättävä hiekkatie, jolta on näkymä tehtaalle.*



*Tikkalantien tunnelmallinen lehmuskuja, jonka eteläpuolella on aidattu tehdasalue ja pohjoispuolella laaja puistoalue ja sen takana kallio. Tikkalan puistossa on suihkulähde ja Häiväojan veistos Lento.*





*Tikkalantien länsipää kaartuu kallion ja tehdasalueen välistä. Tikkan takana oleva karu kallioalue on Johntolan saunarakennusta ja helikopterikenttää lukuun ottamatta rakentamatonta ulkoilualuetta.*





*Rinteessä sijaitsevien rakennusten puutarhoissa on säilynyt joitain kivipengerryksiä. Päivölän ja Johtolan pengerrykset.*



# Kaavatilanne

## Satakunnan vaihemaakuntakaava 2

**Rauma-Repolan ent. asuntoalue** on merkitty maakuntakaavaan maakunnallisesti merkittävaksi kulttuuriympäristöksi (kh, 684037). Satakuntaliiton maakuntavaltuuston 17.5.2019 hyväksymässä Satakunnan vaihemaakuntakaava 2:ssa on tehty kohderajauksen tarkistus sitä laajentaen. Maakunnallisesti merkittävä kulttuuriympäristö -merkinnällä osoitetaan maakunnallisesti ja seudullisesti merkittävät kulttuuriympäristöt ja rakennusperintökohteet.

Suunnittelumääräyksen mukaan alueen yksityiskohtaisemmassa suunnittelussa on otettava huomioon alueen kokonaisuus, erityispiirteet ja ominaisluonne siten, että edistetään niihin liittyvien arvojen säilymistä ja kehittämistä mukaan lukien avoimet viljelyalueet. Kaikista aluetta tai kohdetta koskevista suunnitelmista ja hankkeista, jotka oleellisesti muuttavat vallitsevia olosuhteita, tulee museoviranomaiselle varata mahdollisuus lausunnon antamiseen. Kohteen ja siihen olennaisesti kuuluvan lähiympäristön suunnittelussa on otettava huomioon kohteen kulttuuri-, maisema-, luonto- ja ympäristöarvot sekä huolehdittava, ettei toimenpiteillä ja hankkeilla vaaranneta tai heikennetä edellä mainittujen arvojen säilymistä.

## Rauman yleiskaava 2030

Rauman maaliskuussa 2019 hyväksytyssä yleiskaavassa Tikkanen alueelle on annettu kh-merkintä, jonka mukaan alue on merkittävää kulttuuriympäristöä. Suunnittelumääräyksen mukaan alueen suunnittelussa, rakentamisessa ja käytössä on edistettävä kulttuuriympäristön arvojen sekä taajamakuvan ja maiseman arvojen säilymistä. Alueen arvokkaat erityispiirteet tulee säilyttää. Alueella tapahtuva uudis- ja korjausrakentaminen ja muut suoritettavat toimenpiteet on sopeutettava kulttuuriympäristön ominaispiirteisiin, taajamakuvallisiin, kulttuurihistoriallisiin ja/tai maisemallisiin arvoihin. Erityistä huomiota tulee kiinnittää rakennetun ympäristön rajautumiseen avoimen maiseman tilaan, rakennusten sijoitteluun, mittakaavaan, mittasuhteisiin ja materiaalivalintoihin. Aluetta koskevista suunnitelmista ja toimenpiteistä on pyydettävä Satakunnan Museon tai Museoviraston lausunto.

## Asemakaava

Alueella on voimassa 3.1.1992 hyväksytty asemakaava numero 441 ja Yrittäjäinvaheen tonteilla 12.7.1996 vahvistettu asemakaava numero 449. Suunnittelualue on pääosin teollisuus- ja varastorakennusten korttelialuetta. Teollinen toiminta ei saa aiheuttaa kohtuutonta haittaa melun, hajun, savun tai kaasujen muodossa (T-4).



## Aikaisemmat arvioinnit

Satakunnan seutukaavaa varten vuosina 1987 - 88 tehty maakunnallinen inventointi on päivitetty vuosina 2003 - 2005. Inventoinnit on tehnyt tutkija Lauri Putkonen. Inventointi on julkaistu nimellä *Satakunnan rakennusperinne* vuonna 1990. Päivitetty inventointi on julkaistu kirjassa *Satakunnan kulttuuriympäristöt eilen, tänään, huomenna* vuonna 2012. Molemmista inventoinneista **Rauma-Repolan entiset asuntoalueet** on nimetty maakunnallisesti merkittäväksi alueeksi.

Tyypillisenä sahayhdyskuntana Rauma-Repolan alue koostuu eri-ikäisistä rakennusryhmistä. Koko yhdyskunta on ollut sosiaaliseltakin rakenteeltaan selvästi jäsentynyt. Säilyneistä taloryhmistä voidaan erityisesti mainita Talola, Telakan- ja Luotsinkatujen rakennusryhmät sekä Rauma-Repolantien varren johtajien asunnot. Alueen vanhimmat rakennukset ovat nykyisin edustustilana palveleva Johtolan rakennus mahdollisesti vuodelta 1919 ja metsätoimiston käytössä oleva rakennus vuodelta 1920. Talot ovat mansardikattoisia peiterimalaudoitettuja kaksikerroksisia puurakennuksia ja edustavat jo harvinaisiksi käyneitä 1920-luvun edustustarkoituksiin tehtyjä asuinrakennuksia.

Talolan työväenasuntoryhmän rakentaminen alkoi 1920-luvulla. Peiterimalaudoitettut puutalot on tarkoitettu kahdelle tai useammalle perheelle. Rakennuksissa on kuistit ja jyrkkä auma- tai harjakatto. Rauma-Repolantien varressa sijaitsevat johtajien asunnot on rakennettu 1934-38. Ne ovat 1 1/2-kerroksisia jyrkkäkattoisia peiterimavuorattuja puutaloja. Rakennusten päissä on kuistit. Telakankadun ja Luotsinkadun rakennukset ovat 1940-luvulta. Ne ovat puisia, peiterimalaudoitettuja kahden perheen taloja, joiden päädyissä on kuistit. Osa Telakankadun alkuperäisistä taloista on purettu ja korvattu rivitaloilla. Avainkimpunkadun rapatut yhden ja kahden perheen talot on pystytetty sodan jälkeen. Rauma-Repolan alueen rakennuksia ovat suunnitelleet Urho Salonen 1930- ja 1940-luvuilla, Väinö Tuukkanen 1947 ja Toivo Jäntti 1949. Suurin osa jäljellä olevista rakennuksista on nykyisin yksityisomistuksessa.

Teollisuuden luomaa asuntoarkkitehtuuria itsenäisyyden alusta 1940-luvulle.

Alue on huomioitu maakunnallisesti arvokkaana myös Rauman maaliskuussa 2019 hyväksytyä yleiskaavaa varten tehdyssä kulttuuriympäristöselvityksessä, jonka on tehnyt tutkija Pekka Piiparinen Satakunnan Museossa vuonna 2014.

Alueen rakennukset ovat säilyneet melko yhtenäisinä ja alkuperäisinä ja vailla täydennysrakentamista. Rakennukset ja niiden muodostamat kokonaisuudet kertovat Rauman merkittävimmän teollisuuslaitoksen historiasta tehtaan läheisyydessä. Rakennukset ovat arkkitehtuuriltaan tavallista laadukkaampia oman aikansa edustajia.

Lauri Putkonen on tehnyt vuonna 2006 UPM-Kymmeneen rakennusperintöä koskevan selvityksen, jossa kohteet on luokiteltu kolmeen luokkaan: valtakunnallisesti arvokkaat, maakunnallisesti arvokkaat ja paikallisesti arvokkaat. Tähän inventointiin on otettu Raumalta mukaan kaksi kohdetta: Johtola ja Norjala, jotka ovat luokassa maakunnallisesti arvokkaat.

## Arvottamismenetelmä

Kohteet on arvotettu rakennustasolla luokkaan A, B tai C. Arvioinnissa on tarkasteltu rakennusten **historiallisia, rakennushistoriallisia/-taiteellisia ja maisemallisia/kaupunkikuvallisia arvoja sekä säilyneisyyttä**. Periaatteet rakennusten kulttuurihistoriallisen merkityksen määrittelyä varten on esitetty vuonna 2010 voimaan astuneessa Laissa rakennusperinnön suojelemisesta (4.6.2010/498). Sen mukaan rakennuksen merkittävyys arvioidaan seuraavilla perusteilla:

- 1) harvinaisuus tai ainutlaatuisuus (harvinaisuus);
- 2) historiallinen tyyppisyys alueelle (tyypillisuus);
- 3) aluetta tai tiettyä aikaa kuvaavat tyyppiset piirteet (edustavuus);
- 4) alkuperäistä tai sitä vastaavan käytön, rakentamistavan, arkkitehtuurin tai tyylin ilmeneminen ja jatkuminen (alkuperäisyys);
- 5) merkitys historiallisen tapahtuman tai ilmiön todisteena tai siitä kertovana ja tietoa lisäävänä esimerkinä (historiallinen todistusvoimaisuus); tai
- 6) näkyvissä olevat eri aikakausien rakenteet, materiaalit ja tyylipiirteet, jotka ilmentävät rakentamisen, hoidon ja käytön historiaa ja jatkuvuutta (historiallinen kerroksisuus).

## Arviointi

Tikkalan inventointialueen rakennusten arvot perustuvat erityisesti niiden merkitykseen historiallisen ilmiön todisteena. Rauma-Repolan historia on keskeinen osa Rauman kaupungin historiaa, mutta sen merkitys on huomattava myös koko Suomen teollisuushistoriassa.

Teollisuuden ympärille syntyneet yhdyskunnat ovat tyyppillisesti sosiaaliselta rakenteeltaan hierarkkisesti jäsentyneitä. Tikkalan alueen rakennukset edustavat tehtaan johdon ja ylempien virkailijoiden asuintaloja. Työväen asunnot sijaitsevat etäämmällä tehtaasta. Rauma-Repolan entiset asuntoalueet -nimellä tunnettu maakunnallisesti merkittävä kulttuuriympäristö käsittää sosiaaliselta ja ikärakenteeltaan monipuolisen ja edustavan kokoelman teollisuuden luomaa asuntoarkkitehtuuria 1900-luvun alusta 1940-luvulle. Tikkalan alueella sijaitsevat johtajiston asuinrakennukset ovat tämän kokonaisuuden sydän.

Alue on kokonaisuutena säilyttänyt ominaispiirteensä erittäin hyvin ja sitä voidaan pitää edustavana esimerkinä teollisuuden luomasta asuntoalueesta tehtaan välittömässä läheisyydessä. Rakennukset eivät ole kokeneet niiden todistusvoimaisuutta heikentäviä muutoksia ja kehityksen vaiheet ovat ympäristössä helposti nähtävissä. Rakennusten sijoittelu on selkeän hierarkkinen: Johtola on hieman muista erillään ”ylhäisessä yksinäisyydessään”. Norjalakin poikkeaa sijoittelultaan muista rakennuksista, ja sijainniltaan se on lähimpänä tehtaan porttia. Muut johtajiston rakennukset on sijoitettu ulkorakennuksineen sen taakse suoraan riviin. Lähimpänä Norjalaa on muita suurempi Kivelä, sen jälkeen neljä keskenään samanlaista taloa ja viimeisenä hieman muita pienempi Töyrylä.

Rakennusten ympärillä on ollut suunniteltu puisto käytävineen ja hyötypuutarhoineen. Joidenkin rinteeseen rakennettujen talojen kohdalle on tehty kivipengerrys ja portaat. Talojen ympäristö on säilynyt vehreänä ja puistomaisena.

1910-luvulla rakennetut Johtola ja Norjala edustavat alueen vanhinta ja arkkitehtuuriltaan näyttävintä rakennuskantaa. Niissä on nähtävissä sekä jugendin että klassismin tyylipiirteitä. Johtolan pihapiiriin kuuluvat lisäksi monimuotoinen ja runsaasti yksityiskohtia sisältävä talousrakennus sekä autotalli 1920-luvulta. Kaikki rakennukset ovat säilyttäneet alkuperäiset tyylipiirteensä ja Johtolassa myös käyttötarkoitus edustustilana jatkuu edelleen. Moderni saunarakennus on sijoitettu harkitusti etäämmälle vanhasta pihapiiristä.

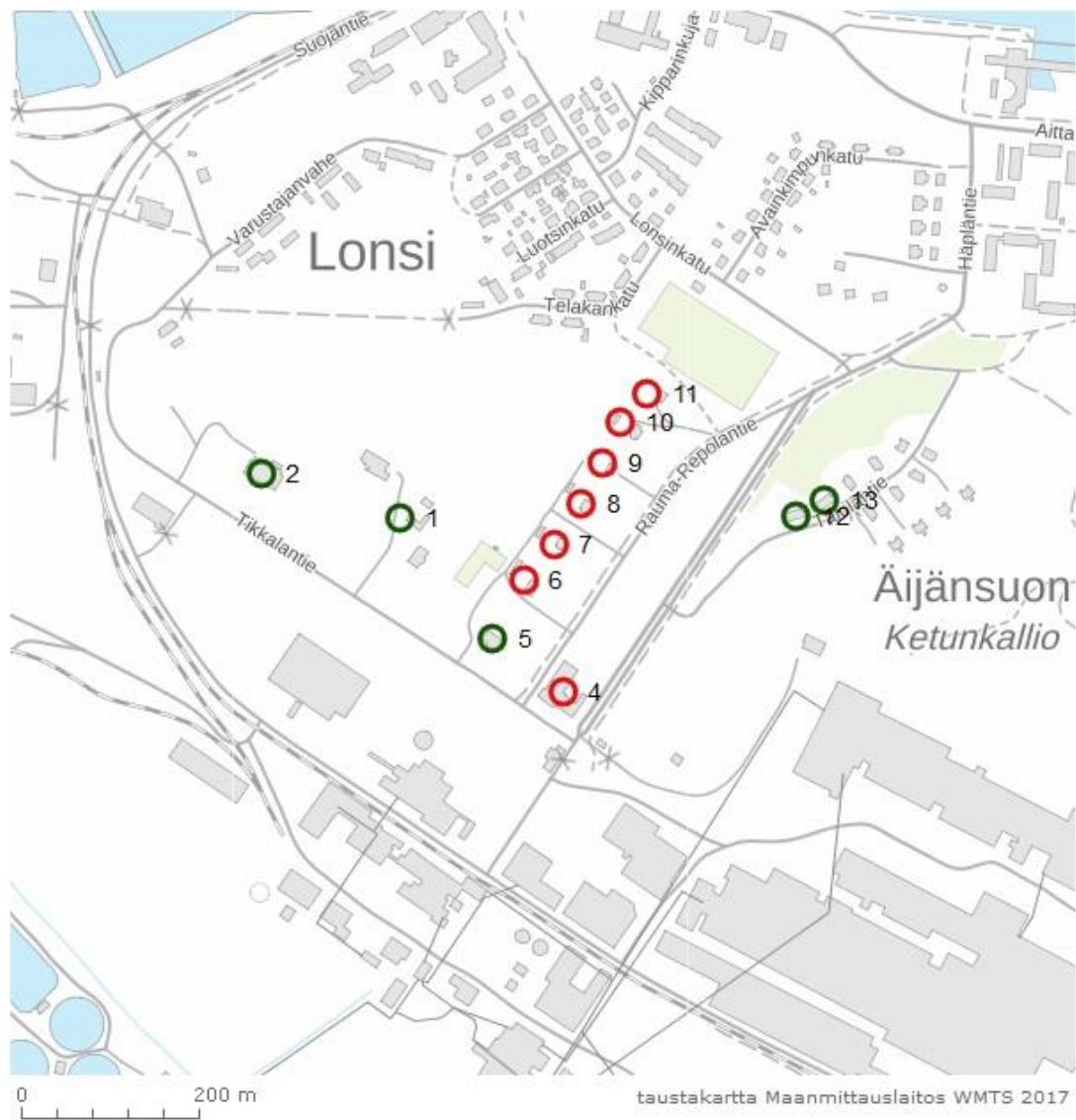
Norjalan takana oleva talorivi on rakennettu 1930-40-lukujen vaihteessa ja niissä on nähtävissä piirteitä sekä 1920-luvun klassismista että jälleenrakennuskaudelta. Alkuperäiset pieniruutuiset ikkunat on vaihdettu 1950-60-lukujen vaihteessa. Samaan aikaan uunit on purettu, kun taloihin on tehty keskuslämmitys. Ulkorakennukset ovat säilyneet ulkoisesti alkuperäisessä asussaan, mutta sisätiloja on muutettu tarpeen mukaan esimerkiksi niin, että jäähuoneen tilalle on tullut autotalli. Rakennukset kuvaavat hyvin rakentamisen, hoidon ja käytön historiaa ja jatkuvuutta. Ulkorakennusten muodostama suora rivi ja niiden takana kulkevalta tieltä avautuva näkymä tehtaalle on ehdottomasti säilyttämisen arvoinen.

Talolantien varrella olevat Haapala ja Tuomela toistavat samaa muotokieltä kuin Telakankadun varrella olevat kahden perheen talot. Samoja rakennuspiirustuksia on käytetty useammalla vuosikymmenellä. Molemmat ovat säilyneet hämmästyttävän hyvin alkuperäisessä asussaan, vaikka käyttötarkoitus onkin muuttunut.

Entinen keskuskonttori Sampaanlinna on kokenut monia muutoksia, kun paloaseman tiloja on voitu ottaa toimistokäyttöön ja palloiluhalli on muutettu tennishalliksi. Paloletkun kuivaustorni on purettu ja kaarihalli muutettu tasakattoiseksi. Kokonaisuutena rakennus on kuitenkin säilyttänyt perusolemuksensa ja 1960-luvun puolivälissä tehty arkkitehti Erkki Karvisen suunnittelema ulkoasu on säilynyt näihin päiviin.

Modernia arkkitehtuuria alueella edustavat entinen työmaaruokala Tikkala ja Johtolan sauna, jotka on rakennettu 1960-luvulla. Molemmat ovat edelleen edustavia esimerkkejä oman aikansa rakentamistavasta, arkkitehtuurista ja tyylistä. Rakennusten ympärillä on avointa tilaa ja niitä yhdistää kalliion yli johtava polku.

**PAKKI - SATAKUNNAN MUSEO / INVENTOINTIRAPORTIN KARTTALIITE**  
**Rauman Tikkan alueen rakennusinventointi**



- A - suojeltava kohde
- B - lievemmin suojeltava kohde

**A - suojeltavat kohteet**

- 1 Johtola
- 2 Tikkala/Juhlahovi
- 5 Norjala
- 12 Haapala/Rauma-Repolan lastentarha
- 13 Tuomela/Pallo-lirujen toimisto

**B - lievemmin suojeltavat kohteet**

- 4 Sampaanlinna/keskuskonttori
- 6 Kivelä
- 7 Tapiola
- 8 Päivölä
- 9 Harjula
- 10 Honkala
- 11 Töyrylä

## Suosituksset

Tikkalan alue on säilyttänyt ominaispiirteensä erittäin hyvin ja Rauma Repolan Rauman tehtaiden historia näkyy kaikkialla. Täydennysrakentamista ei ole tapahtunut viime vuosikymmenillä 1980-luvulla rakennetun terveystalon ollessa uusin rakennus. Rakentamisessa on selvästi käytetty harkintaa sijoittamalla modernit rakennukset kuten Tikkala ja Johtolan sauna etäämmälle vanhoista pihapiireistä. Rakennusten ympärillä on tilaa, mikä kuuluu olennaisena osana ylemmän johdon asuinalueelle. Työväen asuinalueet on rakennettu tiiviimmin.

Puistoja on hoidettu ja puukujanteita uusittu ja leikattu tarvittaessa. Alueen edustavuudesta on haluttu huolehtia ja sen historiaa on kunnioitettu. Tämän toivoisi jatkuvan myös tulevaisuudessa. Onhan Rauma-Repolan historia keskeinen osa Rauman kaupungin historiaa, ja sen merkitys on huomattava koko Suomen teollisuushistoriassa. UPM Kymmene jatkaa tätä merkittävää teollisuushistoriaa kansainvälisenä pörssiyhtiönä, jonka strategiassa mm. YK:n kestävän kehityksen edistäminen on avainroolissa <sup>27</sup>.

Vuosien varrella alueelta on purettu vanhoja asuinrakennuksia Yrittäjäinvaheen ja Talolantien varrelta sekä Talolan ja Rauma-Repolantien väliseltä alueelta. Nämä alueet sopisivat parhaiten uudisrakentamiseen. Rakennusten olisi kuitenkin oltava mittakaavaltaan ja materiaaleiltaan vanhaan ympäristöön sopivia pientaloja.

Laajaa pysäköintialuetta pidetään yhtiön nykyisiin tarpeisiin nähden liian suurena. Sille olisi mahdollista sijoittaa jonkin verran lisärakentamista. Tämä rakentaminen olisi sovitettava vanhan keskuskonttorin tyyliin ja mittakaavaan. Puukujanteet ja muut istutukset on syytä säilyttää.

Vähäiselle käytölle jäänyt urheilukenttä on ollut esillä lisärakentamisesta puhuttaessa. Kentällä on merkittävä rooli Rauman kaupungin urheiluhistoriassa, mutta nykyisellään se ei juuri palvele virkistyskäyttöä. Alueelle voisi suunnitella uutta asuinrakentamista. Se on kuitenkin keskellä maakunnallisesti arvokasta kulttuuriympäristöä, mikä on huomioitava rakennusten suunnittelussa. Uusien rakennusten sovittamisesta ympäristöön tulisi tehdä suunnitteluvaiheessa hyvät havainnekuvat. Tikkalan alue on huolellisen suunnittelun ja hoidon tulos ja se tulisi pitää sellaisena myös tulevaisuudessa.

Täydennysrakentamista suunniteltaessa on huomioitava, että uudet rakennukset eivät saa uhata vanhojen rakennusten käyttöä. Alueella on jo nyt tyhjillään olevia rakennuksia, joille olisi löydettävä käyttöä, jotta niiden säilyminen olisi turvattu. UPM:n omistuksessa olevat rakennukset ovat kuntoarvion mukaan luokkaa tyydyttävä-hyvä, joten ne ovat kunnostettavissa käyttöön. Johtolan rakennuksia kunnostetaan parhaillaan ja Repolan lastentarha on jo kunnostettu esimerkillisesti.

Ympäristön puistoja ja luonnontilaisia kallioalueita tulisi vaalia virkistysalueena. Sellaisena ne varmasti myös lisäävät alueen vetovoimaisuutta.

---

<sup>27</sup> <https://www.upm.com/fi/vastuullisuus/>

# Rakennusinventoinnin tiivistelmä

## 1 Johtola



**Asuin/edustusrakennus:** Puiston keskellä sijaitseva, jugend-tyylinen, mansardikattoinen, peiterimalaudoitettu hirsirakennus, jonka julkisivua hallitsee klassistinen pilarein varustettu sisäänkäynti ja toisella puolella puoli-pyöreä erkkeri.

Johtola on rakennettu 1910-luvulla Wuojoki Gods AB:n perustaman sahan johtajan asunnoksi. Päärakennus on tamperelaisen Heikki Tiitolan toimiston suunnittelema. Johtolan pitkäaikaisin asukas oli Kaarlo Hirvensalo, joka valittiin vuonna 1933 Rauman tehtaiden paikallisjohtajaksi. Vuonna 1935 hänet valittiin Rauma Wood Ltd:n toimitusjohtajaksi. Siinä tehtävässä hän jatkoi vuoteen 1942 saakka, jolloin perustettiin Rauma-Raah Oy ja hän jatkoi taas paikallisjohtajana 1950-luvun alkuun asti. Tämän jälkeen Johtolasta tuli edustustila, jonne pääsivät vain ylin johto ja tärkeimmät vieraat.

Rakennuksessa on sekä jugendin että klassismin piirteitä. Jugend näkyy mm. mansardikatossa ja erkkereissä, klassismi puolestaan pääsisäänkäynnin pilareissa ja poikkipäädyn päätykolmiossa. Rakennusta maalataan parhaillaan.

**Arvot:** Historiallisesti, rakennushistoriallisesti, maisemallisesti ja säilyneisyydeltään arvokas.

**Luokka A.** Erityisen merkittävä rakennus, joka on oman aikansa rakennustavan todistusvoimainen edustaja ja maisemallisesti merkittävä. (edustavuus, alkuperäisyys, historiallinen todistusvoimaisuus). Säilytettävä.



**Asuin/talousrakennus:** Osittain hirsi-, osittain rankorakenteinen, monimuotoinen ja paljon yksityiskohtia sisältävä talousrakennus, jossa kaksikerroksisessa osassa sauna, pesula ja autonkuljettajan asunto, toisessa päässä hirsirakenteinen navetta. Navetan päässä on lantala ja ulkokuusi. Navetta ja kaksikerroksinen osa on yhdistetty vinkkelinmallisella, rankorakenteisella osalla, jossa puuliiteri ja muuta varastotilaa. Rakennuksen keskellä on vielä porttimainen väliosa, jossa molemmin puolin rakennuksen sisään tehty koirankoppi. 1920-luvun alussa rakennetussa rakennuksessa on nähtävissä sekä jugendin että klassismin piirteitä. Alkuperäisen asunsa säilyttäneet omaleimainen rakennus. Tiilikattoa korjataan parhaillaan.

**Arvot:** Rakennushistoriallisesti, maisemallisesti ja säilyneisyydeltään arvokas.

**Luokka A.** Erityisen merkittävä rakennus, joka on oman aikansa rakennustavan todistusvoimainen edustaja ja maisemallisesti merkittävä. (edustavuus, alkuperäisyys, historiallinen todistusvoimaisuus). Säilytettävä.



**Autotalli:** 1920-luvun alussa tehtaanjohtajan pihapiiriin rakennettu klassistinen, rankorakenteinen, tiilikattoinen autotalli, jossa on uunilla lämmitettävä talli kahdelle autolle. Alkuperäisessä asussaan säilynyt edustava esimerkki autoistumisen alkua ajoilta.

**Arvot:** Historiallisesti, rakennushistoriallisesti, maisemallisesti ja säilyneisyydeltään arvokas.

**Luokka A.** Erityisen merkittävä rakennus, joka on oman aikansa rakennustavan todistusvoimainen edustaja ja maisemallisesti merkittävä. (edustavuus, alkuperäisyys, historiallinen todistusvoimaisuus). Säilytettävä.



**Sauna:** Arkkitehti Eero O. Karin vuonna 1969 hieman etäämmälle vanhasta pihapiiristä suunnittelema, tasakattoinen, tiilirunkoinen edustusrakennus, jonka sisällä on takkahuone, 18 metriä pitkä uima-allas ja hirsisauna. Rakennukselta lähtee kallion yli polku Tikkalaan, jonka kanssa se muodostaa selvästi muista rakennuksista poikkeavan parin. Rakennus on säilynyt alkuperäisessä asussaan.

**Arvot:** Rakennushistoriallisesti, maisemallisesti ja säilyneisyydeltään arvokas.

**Luokka A.** Erityisen merkittävä rakennus, joka on oman aikansa rakennustavan todistusvoimainen edustaja ja maisemallisesti merkittävä. (edustavuus, alkuperäisyys, historiallinen todistusvoimaisuus). Säilytettävä.



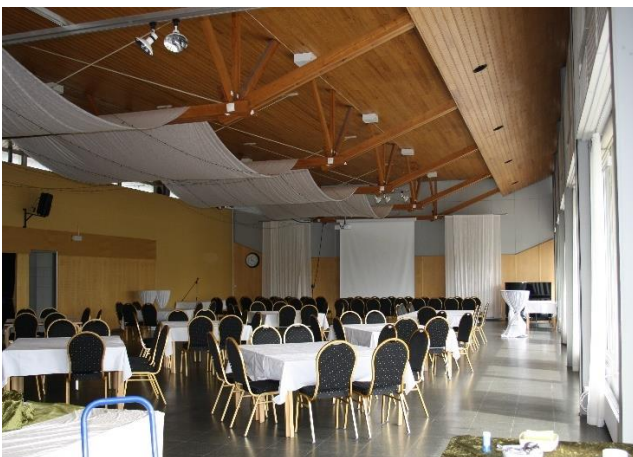
## 2 Tikkala/Juhlahovi



**Ravintolarakennus:** Näkyvälle paikalle, kallion päälle, Rauma-Repolan 50-vuotisjuhlaan vuonna 1962 valmistunut tasakattoinen, yksikerroksinen, minerit-vuorattu virkailijaruokala, joka toimii nykyisin tilausravintolana ja juhlatilana. Rakennuksen on suunnitellut arkkitehti Erkki Karvinen ja sen sisustuksen suunnitteli Ilmari Tapiovaara. Rakennus on säilynyt julkisivuiltaan ja suurelta osin sisätiloiltaan alkuperäisessä asussa. Rakennuksen edustalla on puisto, jossa on suihkulähde ja sen yhteydessä Heikki Häiväojan suunnittelema veistos "Lento".

**Arvot:** Historiallisesti, rakennushistoriallisesti, maisemallisesti ja säilyneisyydeltään arvokas.

**Luokka A.** Erityisen merkittävä rakennus, joka on oman aikansa rakennustavan todistusvoimainen edustaja ja maisemallisesti merkittävä. (edustavuus, alkuperäisyys, historiallinen todistusvoimaisuus). Säilytettävä.



### 3 Terveysasema



1980-luvun puolivälissä valmistunut työterveysasema.

**Luokka C:** Rakennuksella ei ole sellaisia kulttuurihistoriallisia arvoja, jotka edellyttäisivät suojelua.

### 4 Sampaanlinna/ Keskuskonttori



**Toimistorakennus:** Vuonna 1937 rakennettu, tehtaan pääporttia vastapäätä sijaitseva Rauman tehtaiden keskuskonttori sai nimekseen Sampaanlinna. Suurin osa tiloista oli varattu tehtaan palokunnalle ja voimistelusalille/palloiluhallille. Rakennuksessa oli toimistotilojen lisäksi tilat lastentarhalle ja terveystisaren vastaanotolle.

Osittain 2-, 3- ja 4-kerroksisen punatiilisen rakennuksen nykyinen julkisivu perustuu arkkitehti Erkki Karvisen suunnitelmaan vuodelta 1965. Muutoksista huolimatta rakennus on säilyttänyt alkuperäisen perusolemuksensa hyvin.

**Arvot:** Historiallisesti, rakennushistoriallisesti ja maisemallisesti arvokas.

**Luokka B.** Merkittävä rakennus. Tärkeä alueen kulttuurihistoriallisen luonteen ja ympäristön kannalta. (edustavuus, historiallinen todistusvoimaisuus, historiallinen kerroksisuus) Säilytettävä.

## 5 Norjala



**Asuin/toimistorakennus:** Rauma-Repolantien ja Tikkalantien risteyksessä tehtaan pääportin vieressä sijaitseva, vuonna 1918 rakennettu sulfaattitehtaan johtajan asuinrakennus, joka on muutettu 1980-luvulla toimistorakennukseksi. Viimeksi tiloissa on toiminut UPM Kymmene Oy:n metsäkonttori. Mansardikattoisen rakennuksen kadunpuoleista julkisivua hallitsee puolipyöreä erkkeri, jossa on suuret ikkunat. Peiterimalaudoitussa hirsirakennuksessa on kuitusementtikate. Rakennus sijaitsee puistomaisessa ympäristössä ja siinä on havaittavissa sekä jugendin että klassismin piirteitä.

**Arvot:** Historiallisesti, rakennushistoriallisesti, maisemallisesti ja säilyneisyydeltään arvokas.

**Luokka A.** Erityisen merkittävä rakennus, joka on oman aikansa rakennustavan todistusvoimainen edustaja ja maisemallisesti merkittävä. (edustavuus, alkuperäisyys, historiallinen todistusvoimaisuus). Säilytettävä.

## 6 Kivelä



**Asuin/toimistorakennus:** Vuonna 1936 rakennettu ja 1940-luvulla laajennettu tehtaan isännöitsijän talo puistomaisessa ympäristössä. Pihapiiriin kuuluu talusrakennus samalta ajalta. Osa Urho Salosen suunnittelemaa kuuden talon kokonaisuutta, joka sijaitsee aivan tehtaan läheisyydessä. Rakennus on muutettu toimistokäyttöön 1970-luvulla. Rankorakenteisessa, peiterimalaudoitettussa rakennuksessa on kuitusementtikate. Rakennuksessa yhdistyvät 20-luvun klassismin ja jälleenrakennuskauden tyylipiirteet.

**Arvot:** Historiallisesti, rakennushistoriallisesti ja maisemallisesti arvokas.

**Luokka B.** Merkittävä rakennus. Tärkeä alueen kulttuurihistoriallisen luonteen ja ympäristön kannalta (edustavuus, historiallinen todistusvoimaisuus, historiallinen kerroksisuus). Säilytettävä.



**Ulkorakennus:** Rankorakenteinen, peiterimavuorattu pitkä punainen talusrakennus, jossa useita ovia ja avoveranta. Rakennuksessa on kuitusementtikate, pieniruutuiset kitti-ikkunat ja vanhat paneloidut ulko-ovet. Osa maisemallisesti tärkeää kuuden ulkorakennuksen kokonaisuutta.

**Arvot:** Rakennushistoriallisesti, maisemallisesti ja säilyneisyydeltään arvokas.

**Luokka B.** Merkittävä rakennus. Tärkeä alueen kulttuurihistoriallisen luonteen ja ympäristön kannalta (edustavuus, alkuperäisyys, historiallinen todistusvoimaisuus). Säilytettävä.

## 7 Tapiola



**Asuinrakennus:** Vuonna 1938 rakennettu tehtaan kasöörin asunto puistomaisessa ympäristössä. Talon toisessa päässä on umpikuisti, josta sisäänkäynti kellariin ja ensimmäiseen kerrokseen ja toisessa päässä on lasiveranta, jonka päällä parveke. Pihapiiriin kuuluu talusrakennus samalta ajalta. Osa Urho Salosen suunnittelemaa kuuden talon kokonaisuutta, joka sijaitsee aivan tehtaan läheisyydessä. Rankorakenteisessa, peiterimalaudoitettussa rakennuksessa on kuitusementtikate. Rakennuksessa yhdistyvät 20-luvun klassismin ja jälleerakennuskauden tyylipiirteet. Pohjoispäädyn alkuperäiset ulko-ovet ovat säilyneet.

**Arvot:** Historiallisesti, rakennushistoriallisesti ja maisemallisesti arvokas.

**Luokka B.** Merkittävä rakennus. Tärkeä alueen kulttuurihistoriallisen luonteen ja ympäristön kannalta (edustavuus, historiallinen todistusvoimaisuus, historiallinen kerroksisuus). Säilytettävä.



**Ulkorakennus:** Rankorakenteinen, peiterimavuorattu punainen talusrakennus, jossa sauna ja autotalli. Rakennuksessa on kuitusementtikate, pieniruutuiset kitti-ikkunat ja vanhat paneloidut ulko-ovet. Osa maisemallisesti tärkeää kuuden ulkorakennuksen kokonaisuutta.

**Arvot:** Rakennushistoriallisesti, maisemallisesti ja säilyneisyydeltään arvokas.

**Luokka B.** Merkittävä rakennus. Tärkeä alueen kulttuurihistoriallisen luonteen ja ympäristön kannalta (edustavuus, alkuperäisyys, historiallinen todistusvoimaisuus). Säilytettävä.

## 8 Päivölä



**Asuinrakennus:** Vuonna 1938 rakennettu tehtaan ostopäällikön asunto puistomaisessa ympäristössä. Talon toisessa päässä on umpikuisti, josta sisäänkäynti kellariin ja ensimmäiseen kerrokseen, ja toisessa päässä on lasiveranta, jonka päällä parveke. Pihapiiriin kuuluu talousrakennus samalta ajalta. Osa Urho Salosen suunnittelemaa kuuden talon kokonaisuutta, joka sijaitsee aivan tehtaan läheisyydessä. Rankorakenteisessa, peiterimalaudoitettussa rakennuksessa on kuitusementtikate. Rakennuksessa yhdistyvät 20-luvun klassismin ja jälleerakennuskauden tyylipiirteet. Pohjoispäädyn alkuperäiset ulko-ovet ovat säilyneet.

**Arvot:** Historiallisesti, rakennushistoriallisesti ja maisemallisesti arvokas.

**Luokka B.** Merkittävä rakennus. Tärkeä alueen kulttuurihistoriallisen luonteen ja ympäristön kannalta (edustavuus, historiallinen todistusvoimaisuus, historiallinen kerroksisuus). Säilytettävä.



**Ulkorakennus:** Rankorakenteinen, peiterimavuorattu punainen talousrakennus, jossa sauna ja autotalli. Rakennuksessa on kuitusementtikate, pieniruutuiset kitti-ikkunat ja vanhat paneloidut ulko-ovet. Osa maisemallisesti tärkeää kuuden ulkorakennuksen kokonaisuutta.

**Arvot:** Rakennushistoriallisesti, maisemallisesti ja säilyneisyydeltään arvokas.

**Luokka B.** Merkittävä rakennus. Tärkeä alueen kulttuurihistoriallisen luonteen ja ympäristön kannalta (edustavuus, alkuperäisyys, historiallinen todistusvoimaisuus). Säilytettävä.

## 9 Harjula



**Asuinrakennus:** Vuonna 1938 rakennettu tehtaan insinöörin asunto puistomaisessa ympäristössä. Talon toisessa päässä on umpikuisti, josta sisäänkäynti kellariin ja ensimmäiseen kerrokseen, ja toisessa päässä on lasiveranta, jonka päällä parveke. Pihapiiriin kuuluu talousrakennus samalta ajalta. Osa Urho Salosen suunnittelemaa kuuden talon kokonaisuutta, joka sijaitsee aivan tehtaan läheisyydessä. Rankorakenteisessa, peiterimalaudoitettussa rakennuksessa on kuitusementtikate. Rakennuksessa yhdistyvät 20-luvun klassismin ja jälleerakennuskauden tyylipiirteet.

**Arvot:** Historiallisesti, rakennushistoriallisesti ja maisemallisesti arvokas.

**Luokka B.** Merkittävä rakennus. Tärkeä alueen kulttuurihistoriallisen luonteen ja ympäristön kannalta (edustavuus, historiallinen todistusvoimaisuus, historiallinen kerroksisuus). Säilytettävä.



**Ulkorakennus:** Rankorakenteinen, peiterimavuorattu punainen talousrakennus, jossa sauna ja autotalli. Rakennuksessa on kuitusementtikate, pieniruutuiset kitti-ikkunat ja vanhat paneloidut ulko-ovet. Osa maisemallisesti tärkeää kuuden ulkorakennuksen kokonaisuutta.

**Arvot:** Rakennushistoriallisesti, maisemallisesti ja säilyneisyydeltään arvokas.

**Luokka B.** Merkittävä rakennus. Tärkeä alueen kulttuurihistoriallisen luonteen ja ympäristön kannalta (edustavuus, alkuperäisyys, historiallinen todistusvoimaisuus). Säilytettävä.

## 10 Honkala



**Asuinrakennus:** Vuonna 1941 rakennettu tehtaan insinöörin asunto puistomaisessa ympäristössä. Talon toisessa päässä on hieman erilainen umpikuisti kuin muissa rakennuksissa, mutta toisen päädyn lasiveranta ja parveke ovat samanlaiset. Pihapiiriin kuuluu talousrakennus samalta ajalta. Osa Urho Salosen suunnittelemaa kuuden talon kokonaisuutta, joka sijaitsee aivan tehtaan läheisyydessä. Rankorakenteisessa, peiterimalaudoitussa rakennuksessa on kuitusementtikate. Rakennuksessa yhdistyvät 20-luvun klassismin ja jälleenrakennuskauden tyylipiirteet.

**Arvot:** Historiallisesti, rakennushistoriallisesti ja maisemallisesti arvokas.

**Luokka B.** Merkittävä rakennus. Tärkeä alueen kulttuurihistoriallisen luonteen ja ympäristön kannalta (edustavuus, historiallinen todistusvoimaisuus, historiallinen kerroksisuus). Säilytettävä.



**Ulkorakennus:** Rankorakenteinen, peiterimavuorattu punainen talousrakennus, jossa sauna ja autotalli. Rakennuksessa on kuitusementtikate, pieniruutuiset kitti-ikkunat ja vanhat paneloidut ulko-ovet. Osa maisemallisesti tärkeää kuuden ulkorakennuksen kokonaisuutta.

**Arvot:** Rakennushistoriallisesti, maisemallisesti ja säilyneisyydeltään arvokas.

**Luokka B.** Merkittävä rakennus. Tärkeä alueen kulttuurihistoriallisen luonteen ja ympäristön kannalta (edustavuus, alkuperäisyys, historiallinen todistusvoimaisuus). Säilytettävä.



## 11 Töyrylä



**Asuinrakennus:** Vuonna 1942 rakennettu rakennusmestari Urho Salosen itselleen suunnittelema asunto puistomaisessa ympäristössä. Pihapiiriin kuuluu talousrakennus samalta ajalta. Osa Salosen suunnittelemaa kuuden talon kokonaisuutta, joka sijaitsee aivan tehtaan läheisyydessä. Rankorakenteisessa, peiterimalaudoitussa rakennuksessa on kuitusementtikate. Rakennus edusti jo rakennettaessa modernimpaa jälleenrakennuskauden tyyliä ja se on säilynyt lähes alkuperäisessä asussaan.

**Arvot:** Historiallisesti, rakennushistoriallisesti, maisemallisesti ja säilyneisyydeltään arvokas.

**Luokka B.** Merkittävä rakennus. Tärkeä alueen kulttuurihistoriallisen luonteen ja ympäristön kannalta (edustavuus, historiallinen todistusvoimaisuus, historiallinen kerroksisuus). Säilytettävä.



**Ulkorakennus:** Rankorakenteinen, peiterimavuorattu punainen talousrakennus, jossa sauna ja autotalli. Rakennuksessa on kuitusementtikate, pieniruutuiset kitti-ikkunat ja vanhat paneloidut ulko-ovet. Osa maisemallisesti tärkeää kuuden ulkorakennuksen kokonaisuutta.

**Arvot:** Rakennushistoriallisesti, maisemallisesti ja säilyneisyydeltään arvokas.

**Luokka B.** Merkittävä rakennus. Tärkeä alueen kulttuurihistoriallisen luonteen ja ympäristön kannalta (edustavuus, alkuperäisyys, historiallinen todistusvoimaisuus). Säilytettävä.

## 12 Haapala



**Päiväkoti:** Talolan asuinalueen kupeessa oleva vuonna 1946 rakennettu tiilikattoinen, rankorakenteinen, peiterimavuorattu kahden perheen talo on alun perin tehty työnjohtajien asunnoksi. Vastaavia taloja on myös Telakankadun varrella. Vuonna 1959 rakennus muutettiin väliaikaiseksi kansakouluksi ja 1960-luvun puolivälissä tiloihin muutti Rauma-Repolan lastentarha. Lastentarha oli perustettu Rauma-Repolan työntekijöiden lapsille jo vuonna 1936. Vuodesta 1992 toiminnasta on vastannut Rauma-Repolan tarhan kannatusyhdistys.

**Arvot:** Rakennushistoriallisesti, maisemallisesti ja säilyneisyydeltään arvokas.

**Luokka A.** Erityisen merkittävä rakennus, joka on oman aikansa rakennustavan todistusvoimainen edustaja ja maisemallisesti merkittävä (edustavuus, alkuperäisyys, historiallinen todistusvoimaisuus). Säilytettävä.

## 13 Tuomela



**Asuin/toimistorakennus:** Talolan asuinalueen kupeessa oleva vuonna 1946 rakennettu tiilikattoinen, rankorakenteinen, peiterimavuorattu kahden perheen talo on alun perin tehty työnjohtajien asunnoksi. Vastaavia taloja on myös Telakankadun varrella. Rakennus on siirtynyt Pallo-lirojen käyttöön vuonna 1969 ja se on säilynyt lähes alkuperäisessä asussaan.

**Arvot:** Rakennushistoriallisesti, maisemallisesti ja säilyneisyydeltään arvokas.

**Luokka A.** Erityisen merkittävä rakennus, joka on oman aikansa rakennustavan todistusvoimainen edustaja ja maisemallisesti merkittävä (edustavuus, alkuperäisyys, historiallinen todistusvoimaisuus). Säilytettävä.

## Lähteet

### Kirjallisuus:

Alho, Keijo: Rauma-Repola Oy:n Rauman tehtaات 1912-1962. Rauma 1962.  
Heino, Ulla: Rauma – Idylliä ja tehokkuutta 1875-2000. Pori 2002.  
Rauma-Repola Oy Rauman tehtaات. Pori, 1958.  
Uusi-Seppä, Niina: Satakunnan kulttuuriympäristöt: eilen, tänään, huomenna. Eura 2012.  
Vahe Juha: Rauma-Repola Oy. Rauman tehtaات 1912 - 1987. Rauma, 1987.

### Raportit ja selvitykset:

Piiparinen Pekka: Rauman keskustaajaman kulttuuriympäristöselvitys: Osa 1. Alueen yleinen kehityshistoria ja Osa 2. Kulttuuriympäristöt. Satakunnan Museo, 2014.  
Putkonen, Lauri: UPM-Kymmene. Rakennusperintö 2006. Tmi Lauri Putkonen 2007.  
RakSystems insinööritoimisto Oy: UPM:n rakennusten kuntoarviot 2017-2019. UPM-Kymmene Oyj.  
Tikkalan alueen asemakaavan muutos, aloituspäätös 23.10.2018.

### Arkistolähteet:

Rauma Wood Ltd:n asukasluettelot 1937 – 50. UPM:n arkisto, Valkeakoski.  
Rauma Wood Ltd:n johtokunnan pöytäkirjat ja vuosikertomukset 1918-1920 ja 1929-37. UPM:n arkisto, Valkeakoski.  
Rakennuspiirustukset. Rauman kaupungin rakennusvalvonnan arkisto ja UPM.  
Kaavat, kartat ja ilmakuvat. Rauman kaupunginarkisto ja UPM:n arkisto.  
Vanhat valokuvat. Rauman museo ja UPM:n arkisto.

### Internet-lähteet:

Vanhat peruskartat: <http://vanhatpainetutkartat.maanmittauslaitos.fi/>  
Senaatinkartta: <https://karttapalvelu.lounaistieto.fi/>  
Ilmakuvat: <https://opaskartta.rauma.fi/ims/>  
Urheilukentän historia: <https://ls24.fi/uutiset/tikkalan-kaavamuuotos-liikkeelle-legendaariselle-urheilukentalle-ehka-asuntoja>  
Johtolan historia: <https://www.satakunnankansa.fi/a/201073019>  
UPM: <https://www.upm.com/fi>

### Suulliset tiedot:

Veli Tuominen, UPM-Kymmene, kiinteistöpäällikkö  
Ari Siren, UPM-Kymmene, arkisto  
Hilkka Hyvönen ja Ilkka Valpola, UPM Metsä  
Yrjö Olkinuora, Rauman paperitehtaan johtaja, eläkkeellä  
Juhani Ignatius, Rauman Hovi Oy  
Kaija Savunen, Pallo-lirot ry  
Kirsi Wallenius, Rauma-Repolan lastentarha  
Kaj Elovaara, insinööri- ja suunnittelutoimisto ENG'nD  
Risto Tapani, UPM Metsä, kehityspäällikkö, eläkkeellä