

Rauma
Koillinen teollisuusalue
Osayleiskaava-alueen arkeologinen inventointi 2012



SISÄLLYSLUETTELO

Arkisto ja rekisteritiedot

Tiivistelmä

1. Johdanto.....	6
2. Inventointialue ja sen historia.....	6
3. Kohteet	
3.1. Aiemmin tunnetut kiinteät muinaisjännökset	
1. Karenius.....	9
2. Kuivassuo	10
3. Kuivassuon teollisuusalue	11
4. Tauro II.....	12
5. Tauro V.....	15
3.2. Uudet kiinteät muinaisjännökset	
6. Valkiavaha.....	18
7. Kolha.....	20
8. Impivaara.....	23
9. Kuusela.....	26
10. Syväälho 1.....	29
11. Ylä-Lasola.....	32
12. Syväälho 2.....	35
4. Yhteenveto	38

Lähteet

LIITTEET

Kuvaluettelo

Kannen kuva: Rauma Kolha. Pronssikautinen röykkiö . Kuva: T. Vasko

ARKISTO- JA REKISTERITIEDOT

Kaupunki: Rauma

Tutkimuksen laatu: arkeologinen inventointi

Peruskartat: 1132 08 Rauma, 1132 11 Eurajoki

Tutkimuslaitos: Satakunnan Museo

Tutkija: FM Tiina Vasko

Kenttätyö: 7 pv, toukokuu 2012

Rahoittaja: Rauman kaupunki, 7031 € + alv.

Digitaalikuvat: 1-44

Sivumäärä: 39 + 2 liitesivua

Alkuperäisen raportin säilytyspaikka: Satakunnan Museon arkisto

TIIVISTELMÄ

Rauma

Koillinen teollisuusalue

Osayleiskaava-alueen arkeologinen inventointi 2012

Pk 1132 08 Rauma, 1132 11 Eurajoki

Satakunnan Museo

Inventoija: FM Tiina Vasko

Satakunnan Museo inventoi toukokuussa 2012 seitsemän päivän ajan Raumalla Koillisen teollisuusalueen osayleiskaava-alueen muinaisjäänöksiä. Työn suoritti FM Tiina Vasko. Inventoinnin valvojana oli Satakunnan Museon amanuenssi Leena Koivisto. Tutkimuksen kustannukset olivat 7031 € + alv ja rahoittajana oli muinaismuistolain 15 § mukaisesti Rauman kaupunki. Inventoinnissa huomioitiin sekä esihistoriallisen että historiallisen ajan muinaisjäänökset. Alueelta tunnettiin ennen inventointia viisi kiinteää muinaisjäänöstä.

Maastotöiden yhteydessä käytiin yleispiirteisesti läpi koko osayleiskaava-alue. Tunnetut kiinteät muinaisjäänökset tarkastettiin. Inventoinnissa löydettiin kaikkiaan seitsemän uutta muinaisjäänöskohdetta. Lisäksi kahdelta aiemmin tunnetulta muinaisjäänösalueelta löydettiin uusia röykkiöitä (Tauro V ja Tauro II). Alueen tunnettu muinaisjäänöskanta ajoittuu korkeuksiensa perusteella varhaismetallikaudelle.

Löydöt: -

Kenttätöaika: toukokuussa 2012

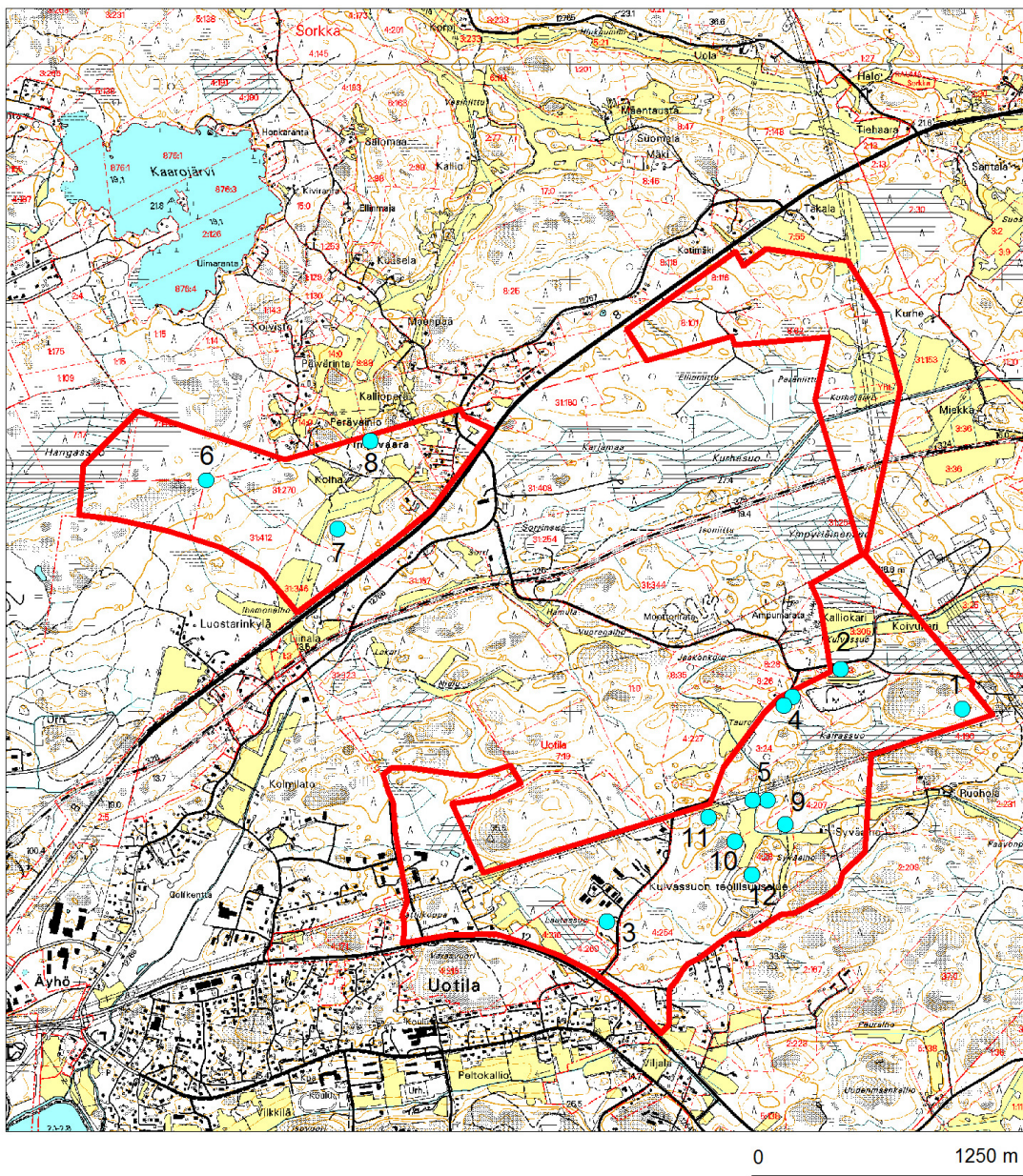
Tutkimuskustannukset: Rauman kaupunki, 7031 € + alv.

Tutkimusraportti: Tiina Vasko 6.6.2012 Satakunnan Museon arkisto ja kopio Museoviraston arkistossa.

Rauma
Koillinen teollisuusalue
Osayleiskaava-alueen arkeologinen inventointi 2012
T. Vasko

Kiinteät muinaisjännökset

MK 1:25 000



1. Johdanto

Satakunnan Museo inventoi toukokuussa 2012 seitsemän päivän ajan Raumalla Koillisen teollisuusalueen osayleiskaava-alueen muinaisjäännöksiä. Inventoinnissa keskityttiin sekä esihistoriallisen että historiallisen ajan muinaisjäännösten selvittämiseen. Esityövaiheessa käytiin läpi vanhoja karttoja sekä tutustuttiin alueen historiaan kirjallisuuden avulla. Alueelta tunnettiin ennen inventointia viisi kiinteää muinaisjäännöstä. Kohde Tauro II on varsinaisesti alueen ulkopuolella, mutta siihen luetaan kuuluvaksi erillinen osa joka sijaitsee nyt inventoidulla alueella.

Maastossa kohteiden paikkatietoja merkittiin muistiin ja ne myös valokuvattiin. Kohteiden koordinaatit tallennettiin laitteella Garmin GPSmap 76CSx ja mittauksen tarkkuus oli keskimäärin n. ± 4-5 metriä. Käytetty mittajärjestelmä oli YKJ 3 eli yhtenäiskoordinaatiston mukainen. Maastotöiden yhteydessä käytiin yleispiirteisesti läpi koko osayleiskaava-alue ja tunnetut kiinteät muinaisjäännökset tarkastettiin. Alueella ei sijaitse keskiaikaisia kyliä. Muutenkin alueella on suhteellisen vähän asutusta.

2. Inventointialue ja sen historia

Koillinen teollisuusalue sijoittuu Rauman itäosaan Hevossuon kaatopaikan länsipuolelle pääosin Rauma-Huittinen tien ja radan väliin. Lisäksi valtatie 8 länsipuolella on kaavoitusalueeseen kuuluva ns. Impivaaran-Luostarinkylän alue. Selvitysalueelle on keskittynyt teollisuustoimintaa mm. yksityisiä jätteenkäsittelylaitoksia, metalliteollisuutta ja muuta yritystoimintaa alueen pohjois- ja eteläosaan. Myös tuulivoiman mahdollista sijoittumista alueelle on tutkittu. Asutusta on selvitysalueen kaakkois- ja lounaisosassa, sekä luoteisosassa. Alueella on myös energiansiirtoverkoston. Vuorenhontien varrella on urheilutoimintaa, mm. moottoriurheilu- ja ampumarata.

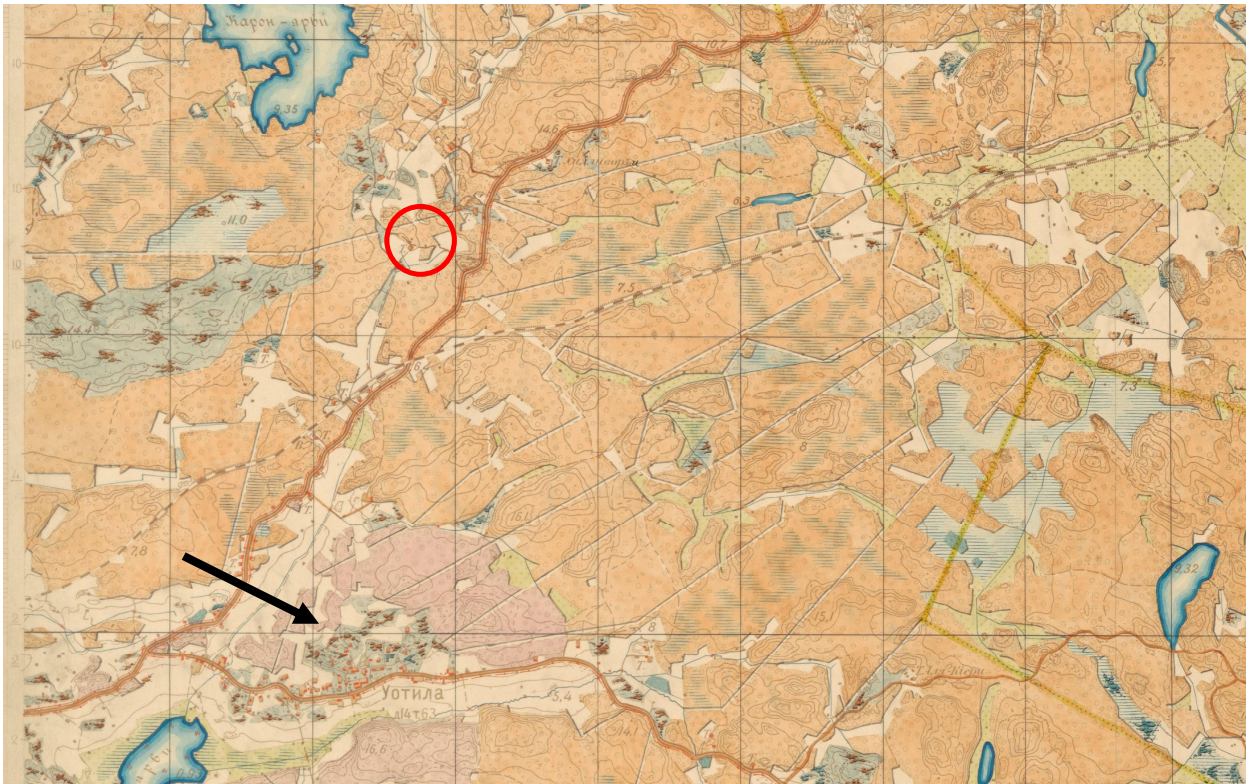
Mannerjään vetäytyttyä Raumakin oli lähestulkoon meren peitossa. Alue muodosti tuossa vaiheessa sokkeloisen sisäsaariston, ollen näin mantereen läntisintä rannikkoa. Maankohoamisen myötä meri pakeni kohti länttä, entiset merenlahdet kuroutuivat yhteen muodostaen järviä ja edelleen vähitellen kuivuivat, muodostaen sekä soita että hienoaineksesta kerrostuneita savikoita. Topografia on vaihtelevaa. Kallioalueiden väleissä on moreenia ja alavilla alueilla on peltoja ja soita. Alue muodostuu pääosin moreenista ja kalliosta. Kallioperän painanteisiin ja laaksoihin on kerrostunut hienorakeisia savikoita, joista Syväälhon, Tauron, Vuorenhontien ja Hamulan savikot on hyödynnetty viljelykäyttöön. Koillinen teollisuusalue koostuu monenlaisista elinympäristöistä: hakkuualoista, kuusi- ja mäntykankaista, turvekankaista, soistumista, lehtolaikuista, viljelyksistä ja teollisuusalueista joutomaineen. Suurin osa pinta-alasta on mäntykangasta.

Inventoidut kaava-alueet sijaitsivat siis kivikauden ja pronssikauden vaihteessa silloisessa saaristossa. Pronssikauden lopulla kaava-alueet olivat muuttuneet ulkoluodoista sisäsaaristoksi. Ympäröivillä alueilla kiinteät muinaisjäännökset ovatkin pääosin varhaismetallikautisia rökkiöitä ja muita kivirakenteita. Myös asuinpaikkoja tunnetaan. Aiemmin alueilla on inventoinut Turun yliopisto (Tiitinen & Vuorinen 1984), Satakunnan Museo (Hertell 2009) ja Museoviraston arkeologian osasto (Itkonen 1961, Haimila 2002).

Historiallisen ajan aineistoa käytiin läpi kirjallisuuden ja karttamateriaalin avulla. Kaava-alueet sijoittuvat pääasiassa Uotilan kylän alueelle. Alueen kylät on perustettu jo 1300- ja 1400-luvuilla. Uotilassa oli kahdeksan taloa 1500-luvun puolivälissä. Alueen karttamateriaali on kuitenkin pääosin vasta 1800-luvulta, eikä suoraan kerro tätä vanhemmasta asutuksesta (mm. Kalmbergin kartta,

pitäjänkartta, venäläinen topografikartta). Vanhin keskiaikainen asutus lienee kuitenkin sijainnut vanhimpien tunnettujen talojen läheisyydessä. Näitä ei ole kaava-alueella. Lähinnä alueelle on raivattu Uotilan ja Äyhön kyläkeskusten ulkopuolisia niittyjä ja peltoja. Selvitysalueen luoteisosassa mutkitteleva Äyhöntie on luokiteltu museotieksi. Venäläisestä topografikartasta näkyy, että Impivaarassa nykyisen Kolhan talon kohdalla on ollut torppa.

Kuten aiemmissa lähialueiden inventoinneissa on todettu, alueen muinaisjäännökset ovat usein kärsineet metsänuudistuksissa. Muinaisjäännösten lisäksi alueella on merkkejä nuoremmasta historiallisesta toiminnasta, joita ei voi pitää suojelukohteina. Tällaisia on esim. suurin osa rajamerkeistä, joita kallioalueilla on runsaasti.



Venäläinen topografikartta. Koillinen teollisuusalue keskellä, alhaalla Uotilan kylä. Kolhan torppa ympyröity. (Maanmittaushallituksen historiallinen kartta-arkisto. Senaatin kartasto, Rauma XVI 13, v. 1903). Ei mittakaavassa.



Rauman seutu Kalmbergin laatimassa kartastossa vuonna 1855. Rengastettu alue kuvaa Koillista teollisuusaluetta.

3. Kohteet

3.1 AIEMMIN TUNNETUT KIINTEÄT MUINAISJÄÄNNÖKSET

1. Karenius

Kaupunki	Rauma
Kohdenimi	Karenius
Muinaisjäännöstunnus	684010134
Muinaisjäännöstyyppi	kivirakenteet
Muinaisjäännöstyyppin tarkenne	röykkiöt
Ajoitus	pronssikautinen
Rauhoitusluokka	2
Lukumäärä	3
Peruskarttanumero	1132 11
Koordinaatit: P= 6793736 I= 3210855 Z= 25	
Koordinaattiselite	muinaisjäännösrekisteri
Kiinteistötiedot	
Kiinteistötunnus ja nimi	METSÄMAA 684-414-4-278
Omistaja	Rauman kaupunki

Sijainti ja maasto

Rauman kirkosta 6,9 km itäkoilliseen, Koillisella teollisuusalueella.

Kohteen kuvaus

Röykkiöt sijaitsevat Hevossuosta 400 m länteen ja Ruoholan talosta 400 m pohjoiseen, kangasmaastossa ja avokalliolla. Niiden koot ovat 4,6x4,5 m, 3,9x3,6 m ja 5x5 m.

Kartta

Yleiskartta kts. s. 5

2. Kuivassuo

Kaupunki	Rauma
Kohdenimi	Kuivassuo
Muinaisjäännöstunnus	1000015048
Muinaisjäännöstyyppi	kivirakenteet
Muinaisjäännöstyyppin tarkenne	röykkiöt
Ajoitus	ajoittamaton
Rauhoitusluokka	2
Lukumäärä	1
Peruskarttanumero	1132 11
Koordinaatit: P= 6793850 I= 3210088 Z= 21	HUOM! Muinaisjäännösrekisterissä oli väärät koordinaatit. Nämä ovat korjatut.
Koordinaattiselite	röykkiön keskipiste
Kiinteistötiedot	
Kiinteistötunnus ja nimi	MARTANMÄKI 684-414-3-303
Omistaja	Rauman kaupunki

Sijainti ja maasto

Rauman kirkosta 6 km koilliseen. Röykkiö sijaitsee sähköaseman lounaispuolella, sinne menevän tien eteläpuolisella kallioharjanteella.

Kohteen kuvaus

Kallioharjanteella on kivikehä, jonka halkaisija on 3 m. Kysymyksessä on ihmisen tekemä rakenne.

Digikuvat

28-29

Kartat

Yleiskartta kts. s. 5

3. Kuivassuon teollisuusalue

Kaupunki	Rauma
Kohdenimi	Kuivassuon teollisuusalue
Muinaisjäännöstunnus	684010131
Muinaisjäännöstyyppi	kivirakenteet
Muinaisjäännöstyyppin tarkenne	röykkiöt
Ajoitus	pronssikautinen
Rauhoitusluokka	2
Lukumäärä	1
Peruskarttanumero	1132 11
Koordinaatit: P= 6792900 I= 3209141 Z= 17,5	
Koordinaattiselite	muinaisjäännösrekisteri
Kiinteistötiedot	
Kiinteistötunnus ja nimi	ALPPIRUUSU 684-414-4-253
Omistaja	Nordlund Jan Eerik

Sijainti ja maasto

Rauman kirkosta 4,5 km itäkoilliseen.

Kohteen kuvaus

Röykkiö sijaitsee Kuivassuon teollisuusalueen eteläpuolella, Lautassuosta länteen. Sen koko on 5,2x4,6 m.

Digikuvat

44

Kartat

Yleiskartta kts. s. 5

4. Tauro II

Kaupunki	Rauma
Kohdenimi	Tauro II
Muinaisjäännöstunnus	684010126
Muinaisjäännöstyyppi	kivirakenteet
Muinaisjäännöstyyppin tarkenne	röykkiöt
Ajoitus	pronssikautinen
Rauhoitusluokka	2
Lukumäärä	9
Peruskarttanumero	1132 11
Koordinaatit: P= 6793948 I= 3210045 Z= 20	
Koordinaattiselite	läntisen alueen keskikoordinaatti
Kiinteistötiedot	
Kiinteistötunnus ja nimi	KOIVULA 684-414-3-24
Omistaja	Nieminen Tapio Olavi

Sijainti ja maasto

Rauman kirkosta 6,1 km itäkoilliseen. Röykkiöt sijaitsevat moottoriradasta 400 m kaakkoon, Kuivassuon teollisuusalueen läpi tulevan tien länsipuolella, kangasmaastossa, Tauron pellon koillispuolella, etelään viettävässä rinteessä. Alueen maapohjaa on muokattu metsänuudistustöissä parikymmentä vuotta sitten. Myös tien kaakkoispuolella on röykkiöalue. Sekin on laikutettu muutama vuosi sitten.

Kohteen kuvaus

Alinna rinteessä oleva röykkiö, noin 4 m halkaisijaltaan ja 0,3 m korkeudeltaan oleva röykkiö on parhaiten säilynyt. Kolme muuta alueen röykkiötä ovat matalia, kasvillisuuden peittämiä maantasaisia kiveyksiä. Halkaisijat ovat parista metristä neljään metriin. Alueen pohjoislaidalla on epämääräinen, laajudeltaan 5 m oleva kiveys, jota metsäkone on ruhjonut. Maaperä on kivistä moreenia.

Tien kaakkoispuolella on ainakin kolme röykkiötä. Ne ovat kaikki vahingoittuneet laikutuksessa. Röykkiöt ovat harjanteen laella. Paikka sopisi myös asuinpaikaksi. Maanpinnalla ei havaittu löytöjä. Maaperä on moreenia.

Tältä tien kaakkoispuoliselta alueelta, sen koillislaidalta, löydettiin nyt yksi uusi röykkiö. Se oli jonkin verran hajonnut metsänuudistuksessa. Koordinaatit: P6793850/I3210088. Muinaisjäännösalueetta on laajennettu; kts. kartta alla.

Digikuvat

30-31

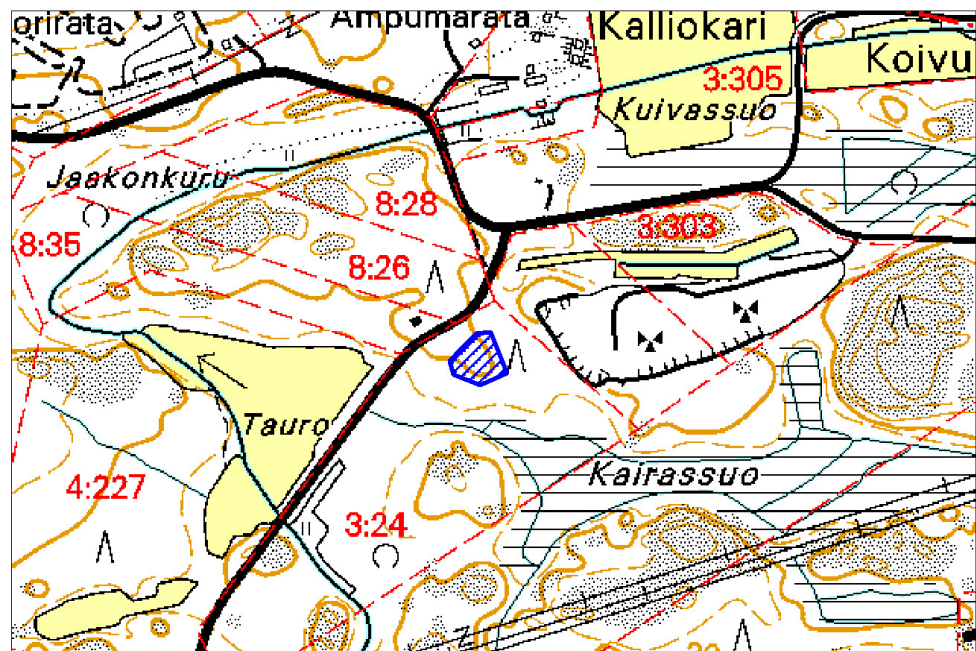
Kartat

Yleiskartta kts. s. 5, kohdekartta 1:8000.

Rauma
Koillinen teollisuusalue
Osayleiskaava-alueen arkeologinen inventointi 2012
T. Vasko

Kohde 7. Tauro II (tien kaakkoispuolinen alue)

MK 1:8000





Tauro II. Uusi rökkiö tien kaakkoispuolella.

5. Tauro V

Kaupunki	Rauma
Kohdenimi	Tauro V
Muinaisjäännöstunnus	1000014512
Muinaisjäännöstyyppi	muinaisjäännösryhmät
Muinaisjäännöstyyppin tarkenne	-
Ajoitus	varhaismetallikautinen
Rauhoitusluokka	2
Lukumäärä	-
Peruskarttanumero	1132 11
Koordinaatit: P= 6793421 I= 3209854 Z= 17,5	
Koordinaattiselite	keskipistekoordinaatti
Kiinteistötiedot	
Kiinteistötunnus ja nimi	YLÄ-LASOLA 684-414-4-268
Omistaja	Lasola Timo Tapio

Sijainti ja maasto

Rauman kirkosta 5 km itäkoilliseen. Rauma-Lappi -tien pohjoispuolella, 170 m Kuivassuon teollisuusalueen poikki kulkevasta tiestä itään voimalinjan alla ja eteläpuolella. Alueen puusto on mäntyä ja aluskasvillisuus sammalta.

Kohteen kuvaus

Kohde sijaitsee muinaisniemessä. Niemen länsireunalla on maapohjalla iso kiviröykkiö, jota on hieman pengottu. Edellisestä noin 25 m itään on matala kiveys maapohjalla. Näiden röykkiöiden välissä on asuinpaikkatasanne, josta on koekuopasta löydetty keramiikkaa. Löytöpaikan itäpuolella on halkaisijaltaan 3 m oleva kasattu kivikko.

Asuinpaikan pohjoispuolella, voimalinjan alla on kallio pohjalle tehty pieni, halkaisijaltaan 1,5 m oleva kivilatamus. Sijaintinsa puolesta kyseessä voisi olla pronssikautisen röykkiön jäännös. Lisäksi kallion eteläreunassa lähellä puroa on mahdollinen kasattu kivikko.

Edellä mainittujen, mahdollisten esihistoriallisten rakenteiden lisäksi paikalla on länteen avautuvassa rinteessä pieni kiviröykkiö, mahdollinen viljelysraunio. Tämä oli nyt lievästi vaurioitunut tuoreessa hakkuussa. Metsäkoneen pyörä oli ajanut raunion reunan yli.

Edellä mainitusta rinteestä, Tauro V:n itäpuolelta, löydettiin nyt yksi uusi kiveys. Se on maakiven länsipuolelle kasattu, maantasainen ja varsin huomaamaton. Koordinaatit: P6793397/I3209926. Muinaisjäännösalueetta on laajennettu; kts. kartta alla.

Digikuvat

19-27

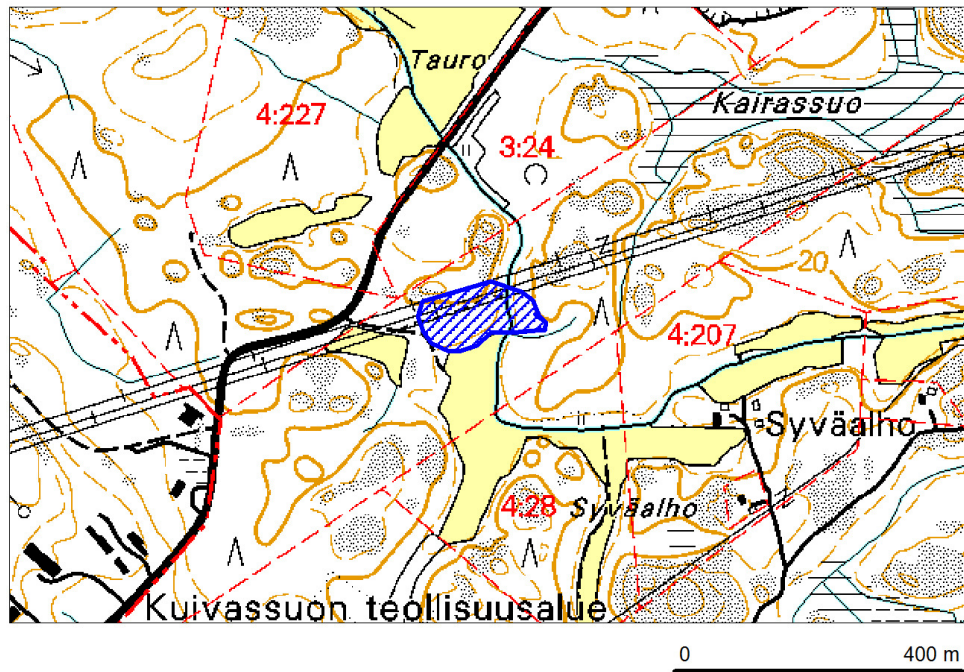
Kartat

Yleiskartta kats. s. 5, kohdekartta 1:8000.

Rauma
Koillinen teollisuusalue
Osayleiskaava-alueen arkeologinen inventointi 2012
T. Vasko

Kohde 5. Tauro V

MK 1:8000





Tauro V. Vahingoittunut mahdollinen viljelysraunio.



Tauro V. Maakiven edessä maantasainen kiveys.

3.2. UUDET KIINTEÄT MUINAISJÄÄNNÖKSET

6. Valkiavaha

Kaupunki	Rauma
Kohdenimi	Valkiavaha
Muinaisjäännöstunnus	uusi kohde
Muinaisjäännöstyyppi	kivirakenteet ja rajamerkit
Muinaisjäännöstyyppin tarkenne	rajamerkki
Ajoitus	historiallinen
Rauhoitusluokka	2
Lukumäärä	1
Peruskarttanumero	1132 11
Koordinaatit: P= 6795103 I= 3207476 Z= 23	
Koordinaattiselite	rajakivi
Kiinteistötiedot	
Kiinteistötunnus ja nimi	PÄIVÄRINTA 684-409-7-146 IHAMAA 684-414-31-422 RAUMAN KAUPUNKI 684-402-2-5
Omistaja	Rauman kaupunki

Sijainti ja maasto

Kohde sijaitsee kirkosta 3,8 km koilliseen, Luostarinkylän liepeiltä lähtevän ulkoilureitin varrella.

Kohteen kuvaus

Kohde on tunnettu ja pitkän historian omaava rajakivi. Rauman kaupungilla oli pitkällisiä rajariitoja Uotilan ja Äyhön kylien kanssa. Vuonna 1476 säädettiin, että raja kulki idässä Valkiavahan kiven kautta. Vuonna 1564 vahvistettiin tämä kivi taas rajaksi. Vasta isojako lopetti rajariidat ja rajakivi sai virallisen aseman. Siihen hakattiin vuosiluku 1785. Kohteessa on informaatiotaulu. Ikivanhat kylien, pitäjien ja maakuntien rajamerkit sekä vanhojen valtakunnan rajojen pyykit ovat kiinteitä muinaisjäännöksiä, vaikka ne olisivat edelleen voimassa olevalla rajalinjalla ja näin edelleen käytössä.

Digikuvat

1-2

Kartat

Yleiskartta kts. s. 5



Valkiavahan rajakivi ulkoilureitillä.

7. Kolha

Kaupunki	Rauma
Kohdenimi	Kolha
Muinaisjäännöstunnus	uusi kohde
Muinaisjäännöstyyppi	kivirakenteet
Muinaisjäännöstyyppin tarkenne	röykkiöt
Ajoitus	pronssikautinen
Rauhoitusluokka	2
Lukumäärä	1
Peruskarttanumero	1132 11
Koordinaatit: P= 6794822 I= 3208056 Z= 20	
Koordinaattiselite	röykkiön keskipiste
Kiinteistötiedot	
Kiinteistötunnus ja nimi	KOLHA 684-414-31-270
Omistaja	Tammi Matti Toivo Ilmari

Sijainti ja maasto

Röykkiö sijaitsee n. 4 km kirkosta koilliseen, vt 8 kulkee kaakossa n. 200 metrin päässä. Avokallion lounaispuolella, nousevalla havumetsärinteellä.

Kohteen kuvaus

Röykkiö on kooltaan n. 10x20 metriä ja suorakaiteen muotoinen, etelä-pohjoissuuntainen. Röykkiön eteläosa on korkeampi. Mahdotonta sanoa onko kyseessä alkuperäinen rakenne, vai onko kohteesta mahdollisesti otettu kiviä. Länsipuolella avautuu peltomaisema, aikanaan merenlahti.

Digikuvat

3-8

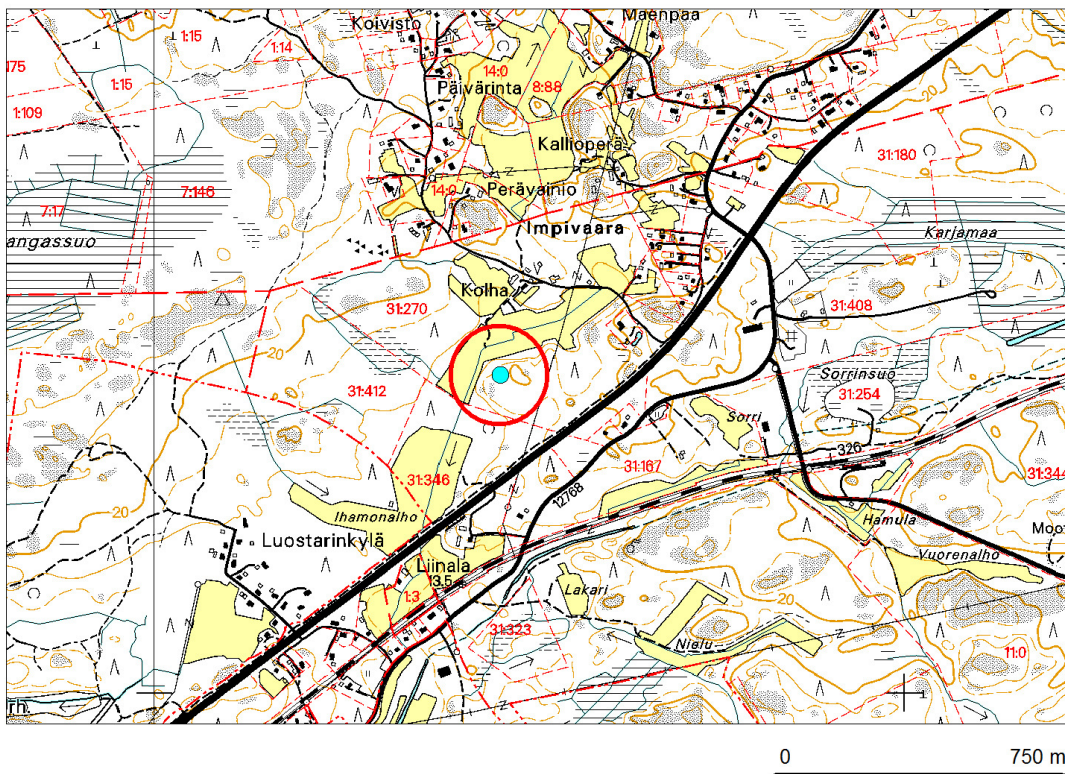
Kartat

Yleiskartta kts. s. 5, kohdekartta 1:15 000.

Rauma
Koillinen teollisuusalue
Osayleiskaava-alueen arkeologinen inventointi 2012
T.Vasko

Kohde 7. Kolha

MK 1:15 000





Kolha. Röykkiö kuvattuna alarinteestä.



Kolha. Röykkiö idästä.

8. Impivaara

Kaupunki	Rauma
Kohdenimi	Impivaara
Muinaisjäännöstunnus	uusi kohde
Muinaisjäännöstyyppi	kivirakenteet
Muinaisjäännöstyyppin tarkenne	röykkiöt
Ajoitus	varhaismetallikautinen
Rauhoitusluokka	2
Lukumäärä	5
Peruskarttanumero	1132 11
Koordinaatit: P= 6795212 I= 3208238 Z= 17	
Koordinaattiselite	suurin röykkiö (4)
Kiinteistötiedot	
Kiinteistötunnus ja nimi	KOLHA 684-414-31-270
Omistaja	Tammi Matti Toivo Ilmari

Sijainti ja maasto

Kohde sijaitsee n. 4,4 km kirkosta koilliseen. Avoin hakkuualue.

Kohteen kuvaus

Alue on etelään päin avautuva loiva ja lämmin terassi. Sen pohjoispuolella on kallioalue. Metsä on hakattu kohteesta jo vuosia sitten ja maanpintaa on tuolloin muokattu jonkin verran. Maaperä on moreenia. Alueella kasvaa nyt noin parimetrisiä mäntyjä. Maanmuokkaus on aikanaan osin paljastanut matalia röykkiöitä. Kohde sijaitsee saman, muinaisen merenlahden rannalla kuin Kolhan röykkiö.

Röykkiö 1 P6795191/I3208273, halkaisija n. 2 m. Maakiven viereen koottu.

Röykkiö 2 P6795202/I3208267, halkaisija n. 3 m.

Röykkiö 3 P6795212/I3208254, halkaisija n. 3 m. Kahden maakiven välissä.

Röykkiö 4 P6795212/I3208238, halkaisija n. 5 m.

Röykkiö 5 P6795223/I3208244, halkaisija n. 3m. Kallion viereen koottu.

Digikuvat

9-18

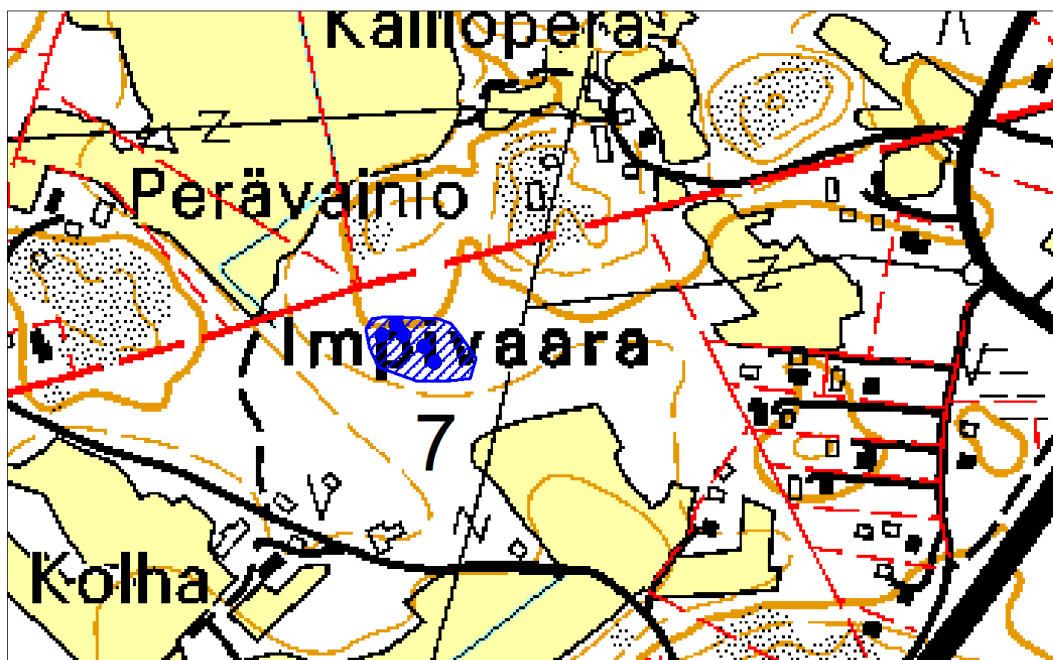
Kartat

Yleiskartta kts. s. 5, kohdekartta 1:4000.

RAUMA
Koillinen teollisuusalue
Osayleiskaava-alueen arkeologinen inventointi 2012
T.Vasko

Kohde 8. Impivaara

MK 1:4000



● Röykkiö



Impivaaran röykkiöalue. Suurin röykkiö 4.



Impivaaran röykkiöalue. Röykkiö 5 kallion vieressä.

9. Kuusela

Kaupunki	Rauma
Kohdenimi	Kuusela
Muinaisjäännöstunnus	uusi kohde
Muinaisjäännöstyyppi	kivirakenteet
Muinaisjäännöstyyppin tarkenne	röykkiöt
Ajoitus	-
Rauhoitusluokka	2
Lukumäärä	1
Peruskarttanumero	1132 11
Koordinaatit: P= 6793273 I= 3209995 Z= 17	
Koordinaattiselite	röykkiön keskipiste
Kiinteistötiedot	
Kiinteistötunnus ja nimi	KUUSELA 684-414-4-28
Omistaja	Mäenpää Toimi Valdemar

Sijainti ja maasto

Kirkosta noin 5,2 km koilliseen. Etelään avautuva niittyterassi pellon reunassa. Havumetsää.

Kohteen kuvaus

Suurehkoista kivistä koottu, täysin sammaloitunut kiviröykkiö pellon laidassa olevalla niittyterassilla. Ylempänä kalliomaastoa. Mahdollisesti viljelysraunio. Suuri vesioja on ilmeisesti myöhemmin eristänyt niityn nykyisestä peltoalueesta.

Digikuvat

21-22

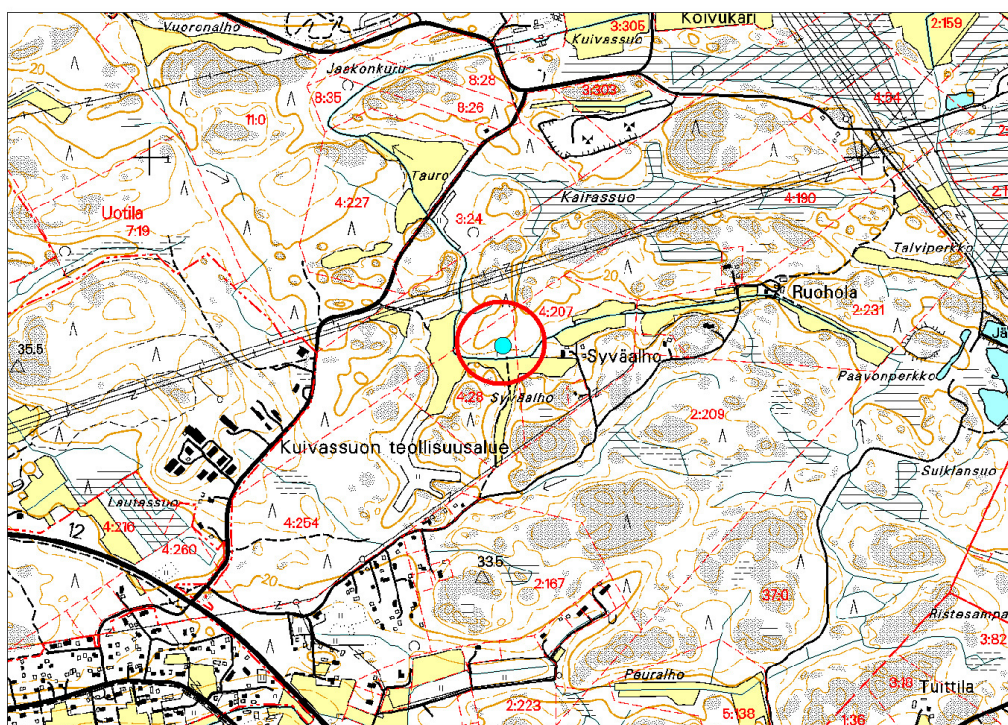
Kartat

Yleiskartta kts. s. 5, kohdekartta 1:15 000.

Rauma
Koillinen teollisuusalue
Osayleiskaava-alueen arkeologinen inventointi 2012
T.Vasko

Kohde 9. Kuusela

MK 1:15 000



0 750 m



Kuusela. Mahdollinen viljelysraunio.

10. Syväälho 1

Kaupunki	Rauma
Kohdenimi	Syväälho 1
Muinaisjäännöstunnus	uusi kohde
Muinaisjäännöstyyppi	kivirakenteet
Muinaisjäännöstyyppin tarkenne	röykkiöt
Ajoitus	pronssikautinen
Rauhoitusluokka	2
Lukumäärä	2
Peruskarttanumero	1132 11
Koordinaatit: P= 6793211 I= 3209765 Z= 20	
Koordinaattiselite	Röykkiön A keskipiste
Kiinteistötiedot	
Kiinteistötunnus ja nimi	KUUSELA 684-414-4-28
Omistaja	Mäenpää Toimi Valdemar

Sijainti ja maasto

Kirkosta 5 km koilliseen. Kalliota ja havumetsää.

Kohteen kuvaus

Kaksi pronssikautista, matalahkoa röykkiötä aivan vierekkäin avokalliolla. Kallio on aikanaan avautunut merenlahteen. Vastapäätä pohjoisessa n. 200 metrin päässä sijaitsee Tauro V:n asuinpaikka ja röykkiöt. Parin sadan metrin päässä kaakossa sijaitsee Syväälho 2:n pronssikautinen röykkiö saman lahden rannalla.

Röykkiö A P6793211/I3209765, halkaisija n. 6 metriä. Alkuperäinen muoto ehkä suorakaide?

Röykkiö B P6793211/I3209763, halkaisija n. 4 metriä. Röykkiö on pahoin levinnyt.

Digikuvat

34-39

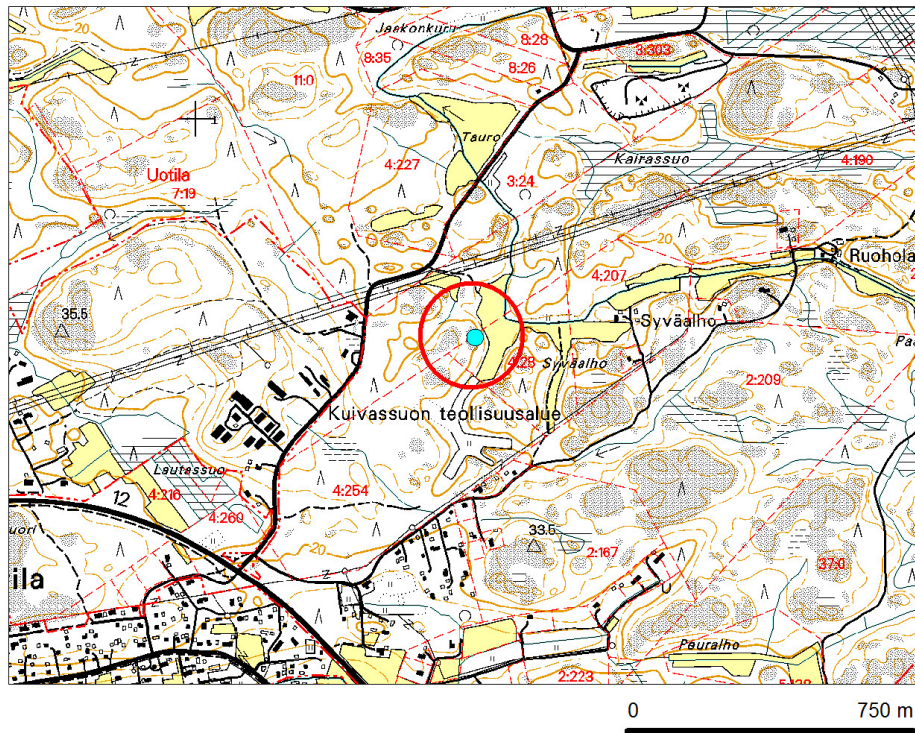
Kartat

Yleiskartta kts. s. 5, kohdekartta 1:15 000.

Rauma
Koillinen teollisuusalue
Osayleiskaava-alueen arkeologinen inventointi 2012
T.Vasko

Kohde 10. Syväälho 1

MK 1:15 000





Syvälho 1. Röykkiö A.



Syvälho 1. Röykkiö A vasemmalla ja B oikealla.

11. Ylä-Lasola

Kaupunki	Rauma
Kohdenimi	Ylä-Lasola
Muinaisjäännöstunnus	uusi kohde
Muinaisjäännöstyyppi	kivirakenteet
Muinaisjäännöstyyppin tarkenne	röykkiöt
Ajoitus	varhaismetallikautinen
Rauhoitusluokka	2
Lukumäärä	1
Peruskarttanumero	1132 11
Koordinaatit: P= 6793345 I= 3209645 Z= 23	
Koordinaattiselite	latomuksen keskipiste
Kiinteistötiedot	
Kiinteistötunnus ja nimi	YLÄ-LASOLA 684-414-4-268
Omistaja	Lasola Timo Tapio

Sijainti ja maasto

Kirkosta 5 km koilliseen. Tauro V sijaitsee kohteesta n. 200 m koilliseen. Kalliota ja havumetsää

Kohteen kuvaus

Matala, kasvillisuuden peitossa oleva latomus kalliolla, osittain levinnyt. Halkaisija n. 3 metriä.

Digikuvat

32-33

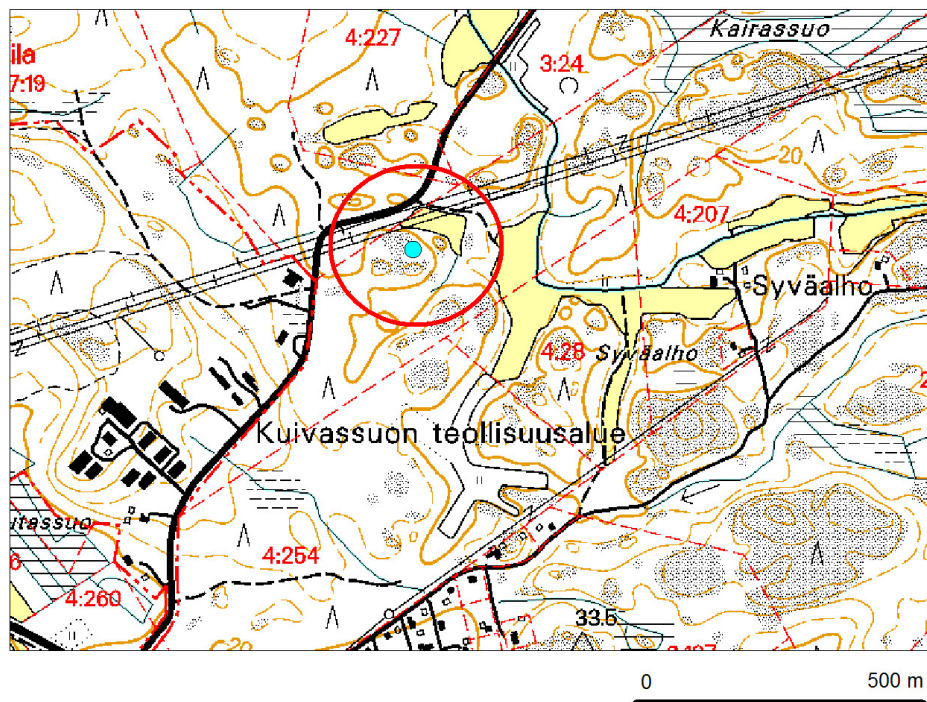
Kartat

Yleiskartta kts.s. 5, kohdekartta 1:10 000.

Rauma
Koillinen teollisuusalue
Osayleiskaava-alueen arkeologinen inventointi 2012
T.Vasko

Kohde 11. Ylä-Lasola

MK 1:10 000





Ylä-Lasola. Latomus kalliolla.

12. Syväälho 2

Kaupunki	Rauma
Kohdenimi	Syväälho 2
Muinaisjäännöstunnus	uusi kohde
Muinaisjäännöstyyppi	kivirakenteet
Muinaisjäännöstyyppin tarkenne	röykkiöt
Ajoitus	pronssikautinen
Rauhoitusluokka	2
Lukumäärä	1
Peruskarttanumero	1132 11
Koordinaatit: P= 6793055 I= 3209829 Z= 22	
Koordinaattiselite	röykkiön keskipiste
Kiinteistötiedot	
Kiinteistötunnus ja nimi	KUUSELA 684-414-4-28
Omistaja	Mäenpää Toimi Valdemar

Sijainti ja maasto

Kirkosta 5 km koilliseen. Kalliota ja havumetsää.

Kohteen kuvaus

Pronssikautinen matalahko, osittain levinnyt röykkiö avokalliolla. Halkaisija noin 5 metriä. Etelästä kulkee noin 8 metriä pitkä ja noin metrin levyinen kivirivi päättyen röykkiöön. Röykkiön itäpuolisessa noin 10 metrin pituisessa kallionkolossa on siinäkin runsaasti kiviä. Kallio on aikanaan avautunut merenlahteen, jonka pohjoispuolella n. 400 metrin päässä sijaitsee Tauro V:n asuinpaikka ja röykkiöt. Röykkiöstä on siirretty kiviä ainakin rajamerkkiin sen vieressä.

Digikuvat

40-43

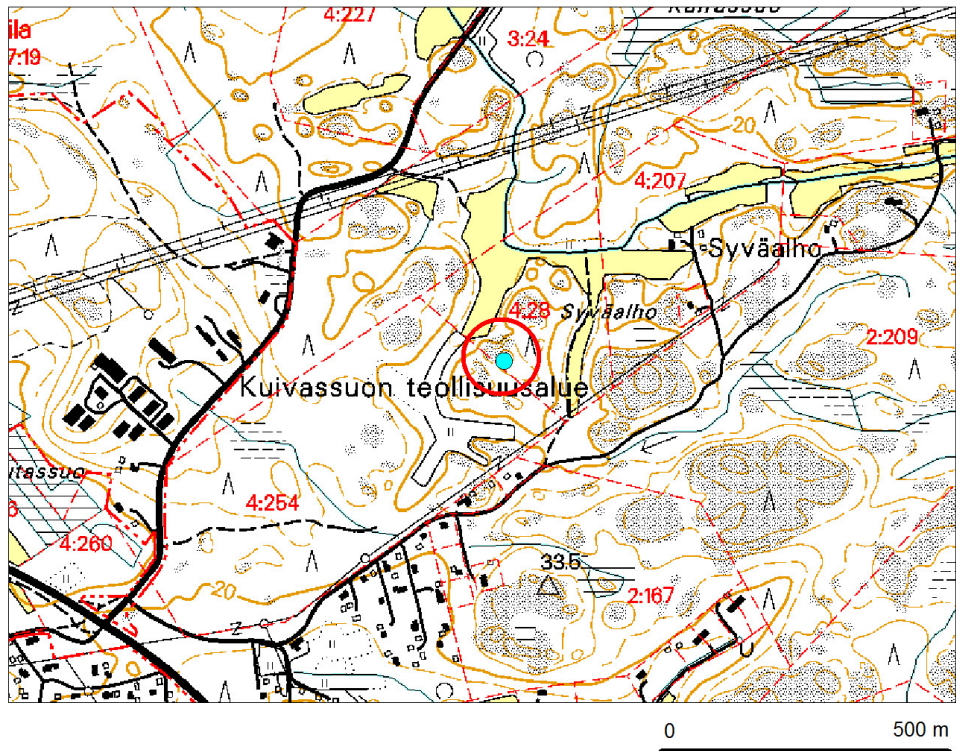
Kartat

Yleiskartta kts. s. 5, kohdekartta 1:10 000.

Rauma
Koillinen teollisuusalue
Osayleiskaava-alueen arkeologinen inventointi 2012
T.Vasko

Kohde 12. Syväälho 2

MK 1:10 000





Syväälho 2. Röykkiö kuusien takana.



Syväälho 2. Röykkiön itäpuolisenkallionkolan kiviä. Rajamerkki kuusen takana oikealla.

5. Yhteenveto

Inventoinnissa löydettiin kaikkiaan seitsemän uutta kiinteää muinaisjäännöstä. Lisäksi kahdelta aiemmin tunnetulta muinaisjäännösalueelta löydettiin uusia röykkiöitä (Tauro II ja Tauro V). Aiemmin tunnetut kohteet tarkastettiin. Kohteella 2 (Kuivassuo) oli muinaisjäännösrekisterissä väärät koordinaatit ja ne otettiin uudestaan. Alueen aiemmin tunnettu muinaisjäännöskanta ajoittuu korkeuksiensa perusteella varhaismetallikaudelle. Nyt löytyneet kohteet eivät tuoneet tähän muutosta

Varmasti historialliseen aikaan liittyviä muinaisjäännöksiä ei löydetty, mikä oli odotettavissa. Alueella ei ole keskiaikaisia kyliä ja muutenkin asutus on vähäistä. Lähinnä alueelle on raivattu Uotilan ja Äyhön kyläkeskusten ulkopuolisia niittyjä ja peltoja. Ainoastaan kohde 9 (Kuusela) voi mahdollisesti olla historialliseen aikaan liittyvä viljelysraunio.

Havainto-olosuhteet olivat ainakin säiden puolesta varsin hyvät. Metsissä tilanne vaihteli; suuressa osassa oli joko vanhempien tai uudempien metsänuudistusten jälkiä, jotka haittasivat havainnointia. Kuten aiemmissa lähialueiden inventoinneissa on todettu, myös alueen muinaisjäännökset ovat usein kärsineet näissä metsänuudistuksissa.

Kaavoituksesta rakentamisen tasolle edettäessä lienee todennäköistä, että joissakin kohteissa joudutaan suorittamaan kaivaustutkimuksia. Varsinkin rataliikenteen mahdollinen URPO-linjaus aiheuttaa toteutuessaan tutkimuksia (kts. aiemmin Hertell 2009).

Turussa 6.6.2012

FM Tiina Vasko

Kirjalliset lähteet

Haimila, M. 2002: Lapin inventointi. Museovirasto. Inventointikertomus Museoviraston arkeologian osaston arkistossa

Hertell, Esa. Rauman kaava-alueiden muinaisjäännösinventointi 2009. Inventointikertomus. Satakunnan Museo.

Itkonen, Kerttu 1961: Rauman inventointi. Museovirasto. Inventointikertomus Museoviraston arkeologian osaston arkistossa

Salo, U. 1981: *Satakunnan historia I,2. Satakunnan pronssikausi*. Rauma

Suomen asutus 1560-luvulla. Kyläluettelot. Helsingin yliopiston historian laitoksen julkaisuja no 4. Helsinki 1973

Tiitinen, T. & Vuorinen, J.-M. 1984: Rauman maalaiskunta 1984. Turun yliopisto. Inventointikertomus.

Virkkala, K. & Papunen, P. 1959: *Rauman seudun historia I. Rauman mlk – Lappi – Hinnerjoki vanhimmista ajoista n. v:een 1721*. Rauma

Internet

Kansallisarkiston verkkopalvelut

Digitaaliarkisto:

<http://digi.narc.fi/digi/>

Museovirasto, Kulttuuriympäristön rekisteriportaali, Muinaisjäännösrekisteri.

<http://kulttuuriymparisto.nba.fi/netsovellus/rekisteriportaali/portti/default.aspx>

Rauman kaupunki. Koillinen teollisuusalue. Maisemaselvitys. Minna Kouva, Riikka Pajuoja 2010. www.rauma.fi

Liite

KUVALUETTELO

Rauma

Koillinen teollisuusalue

Osayleiskaava-alueen arkeologinen inventointi 2012

T. Vasko

Digitaalikuvat

1. Valkiavahan rajakivi. Lännestä. 3.5. TV.
2. Valkiavahan rajakiven esittelytaulu. Lännestä. 3.5. TV.
3. Kolhan pronssikautinen hautaröykkiö. Idästä. 3.5. TV.
4. sama
5. Kolhan pronssikautisen hautaröykkiön pohjoissivu. Pohjoisesta. 3.5. TV.
6. sama
7. Kolhan pronssikautisen hautaröykkiön eteläsivu. Itäreunalla korkeampi kiveys. Pohjoisesta. 3.5. TV.
8. sama
9. Impivaaran röykkiöalue. Röykkiö 1. Kaakosta. 7.5. TV.
10. sama
11. Impivaaran röykkiöalue. Röykkiö 2. Luoteesta. 7.5. TV.
12. Impivaaran röykkiöalue. Röykkiö 3. Etelästä. 7.5. TV.
13. Impivaaran röykkiöalue. Röykkiö 4. Koillisesta. 7.5. TV.
14. sama
15. Impivaaran röykkiöalue. Röykkiö 5. Etelästä. 7.5. TV.
16. sama
17. Impivaaran röykkiöalue sijaitsee pellon takana olevalla hakkuuaukealla. Lounaasta. 7.5. TV.
18. sama
19. Tauro V. Suorakaiteenmuotoinen latomus. Lounaasta. 8.5. TV.
20. sama
21. Syväälho. Röykkiö eteläisellä terassilla. Etelästä. 8.5. TV.
22. sama
23. Tauro V. Röykkiö hakkuualueella, ojan itäpuolella. Lännestä. 8.5. TV.
24. sama.
25. Tauro V. Tuore hakkuualue. Edellinen röykkiö kuvan vasemmassa laidassa. Lännestä. 8.5. TV.
26. Tauro V. Aiemmin tuntematon kivilatomus ojan itäpuolella, maakiven vieressä. Lännestä. 8.5. TV.
27. sama
28. Kuivassuo. Pengottu röykkiö. Tälle kohteelle otettu uudet koordinaatit. Pohjoisesta. 14.5. TV.
29. sama
30. Tauro II. Tien kaakkoispuolinen alue. Uusi röykkiö alueen koillisreunalla. Etelästä. 14.5. TV.
31. sama
32. Ylä-Lasola. Matala latomus kalliolla. Idästä. 14.5. TV.

33. sama
34. Syväälho 1. Kaksi pronssikautista röykkiötä kallion laella. Pohjoisesta. 14.5. TV.
35. sama
36. Syväälho 1. Kaksi röykkiötä vierekkäin. Lännestä. 14.5. TV.
37. sama
38. Syväälho 1. Röykkiö A. Etelästä. 14.5. TV.
39. Syväälho 1. Röykkiö B. Pohjoisesta. 14.5. TV.
40. Syväälho 2. Pronssikautinen röykkiö. Luoteesta. 16.5. TV.
41. sama
42. Syväälho 2. Röykkiötä etelästä lähestyvä, noin 8 metrin pituinen kivirivi. Etelästä. 16.5. TV.
43. Syväälho 2. Röykkiön itäpuolella olevan, pitkulaisen kallionkolon kiviä. Oikealla kuusen takana laattakivistä kasattu rajamerkki. Etelästä. 16.5. TV.
44. Kuivassuon teollisuusalue. Etelästä. 16.5. TV.