



**RAUMAN KESKUSTA-ALUEIDEN VIHERVERKOSTON  
KEHITTÄMISSUUNNITELMA  
18.9.2013**



Rauman kaupunki  
Tekninen virasto, kaavoitus



# RAUMAN KESKUSTA-ALUEIDEN VIHERVERKOSTON KEHITTÄMISSUUNNITELMA 18.9.2013

Työryhmä:

Rauman kaupunki

Outi Virola  
Leena Joki-Korpela  
Hanna Elo  
Mervi Tammi  
Jouni Mäkinen  
Henri Raitio  
Pirita Sorsaskivi  
Kustaa Elsilä  
Riikka Pajujoja

WSP Finland Oy

Arto Kaituri  
Riikka Kallio  
Paula Leppänen  
Daniela Rosqvist  
Tiina Uusitalo  
Jari Aaltonen

# SISÄLLYSLUETTELO

1.	<b>JOHDANTO</b>	<b>5</b>
1.1	TYÖN LÄHTÖKOHDAT	5
2.	<b>KEHITTÄMISSUUNNITELMAN SISÄLTÖ</b>	<b>6</b>
2.1	VIHERALUEIDEN MERKITYS KAUPUNKIRAKENTEESSA	6
2.2	TYÖN SISÄLTÖ JA TAVOITTEET	6
3.	<b>VIHERVERKOSTON NYKYTILANNE RAUMALLA</b>	<b>9</b>
3.1	VIHERALUEIDEN RIITTÄVYYS	9
3.2	VIHERALUEIDEN LAADULLISET TEKIJÄT	11
3.3	VIHERALUEIDEN SUUNNITTELUSTA JA YLLÄPIDOSTA	12
3.4	VIHERVERKOSTON NYKYISET OSAT KESKUSTA-ALUEELLA	14
4.	<b>VIHERVERKOSTOJEN KEHITTÄMISSUUNNITELMA</b>	<b>17</b>
4.1	RAUMAN KESKUSTA-ALUEEN VIHERVERKOSTON KEHITTÄMINEN	17
4.2	RAUMAN KESKUSTA-ALUEEN ULKOILUREITTIIEN KEHITTÄMINEN	20
4.3	STRATEGISEN YLEISKAAVAN MUKAISET RAKENTAMISALUEET	22
4.4	LAPIN KESKUSTA-ALUEEN VIHERVERKOSTON KEHITTÄMINEN	24
5.	<b>LÄHTÖAINEISTOLUETTELO</b>	<b>26</b>
6.	<b>LIITTEET</b>	<b>29</b>



*Merellisen Rauman ranta-alueita*

# JOHDANTO

## 1. TYÖN LÄHTÖKOHDAT

Uuden yleiskaavan laatiminen Raumalle on tullut ajankohtaiseksi Kodisjoen ja Lapin kuntaliitosten sekä nykyisen yleiskaavan aluevarausten loppuun käyttämisen myötä. Kaavatyö on käynnistynyt vuonna 2008, ja vuonna 2012 siitä on valmistunut Rauman yleiskaavan strateginen visio 2025. Vision tavoitteena on kehittää maltillisesti tiivistyvää yhdyskuntarakennetta ja luoda monipuolisia sekä laadukkaita asuinalueita. Merellisyttä on haluttu korostaa asumisen, virkistyksen ja matkailun näkökulmista. Eri liikennemuodot sekä kävelyn ja pyöräilyn toimivuus on otettu huomioon. Visiovaiheessa viheralueiden merkitystä on korostettu yleisesti ja viheryhteyksiä on esitetty läpi keskustan kaupunkirakenteen.

Tämä selvitys perustuu Rauman yleiskaavan alustavasta visiosta saatuihin lausuntoihin, joissa korostui viherverkoston merkitys osana tiivistyvää kaupunkirakennetta. Varsinais-Suomen ELY-keskuksen lausunnon mukaan, ennen oikeusvaikutteisen yleiskaavan laadintaa, alueelle on tehtävä viherverkostoselvitys. Kulttuuri- ja vapaa-aikalautakunnan mukaisesti Rauman yleiskaavan suunnittelussa tulee kiinnittää huomiota riittävien urheilu- ja virkistysaluepalveluiden saavutettavuuteen uusien asutusalueiden kohdalla sekä varata mahdollisuuksien mukaan riittävästi rakentamatonta luonnonympäristöä virkistys- ja vapaa-ajan käyttöön. Lautakunta korosti erityisesti asuinalueiden ja virkistysalueiden välisiä hyviä yhteyksiä sekä vapaiden rantojen säilyttämistä yleisessä ulkoilukäytössä. Lautakunnassa kiinnitettiin huomiota myös keskusta-alueelle jääviin vihervyöhykkeisiin ja niiden tarpeellisuuteen.

Edellä mainittujen lähtökohtien perusteella käynnistettiin vuonna 2013 Rauman keskusta-alueiden viherverkoston kehittämissuunnitelman laatiminen, joka on osa yleiskaavan laatimisprosessia. Tämä työ on laadittu kartta- sekä ilmakehu-aineiston, kirjallisten lähteiden, haastattelujen ja maastokäyntien perusteella. Tässä selvityksessä on hyödynnetty yleiskaavan laatimisen yhteydessä saatuja tietoja keskustan kaupunkikuvasta ja viherverkostosta. Lisäksi työssä on huomioitu tiedossa olevat luonnonympäristön ja kulttuuriympäristön arvoalueet. Huomioituihin luonnonympäristön arvoalueisiin lukeutuu muun muassa luonnonsuojelualueet, Natura-alueet ja arvokkaat kallioalueet, huomioituihin kulttuuriympäristön arvoalueisiin muun muassa muinaisjäännekohteet, RKY-alueet ja maakunnallisesti merkittävät rakennetut kulttuuriympäristöt. Viherverkoston kehittämissuunnitelmaa on tarkasteltu osayleiskaavojen mittakaavassa. Suunnitelman rajauksena on käytetty yleiskaavan visiossa määriteltyä keskusta-aluetta (noin 5 km säteellä keskustasta). Paikalliskeskuksista tarkastelussa on mukana Lapin taajama.

Tämä selvitystyö on tehty Rauman Teknisen viraston kaavoituksen toimeksiannosta. Kaupungin puolelta työn ohjausryhmän vetäjänä on toiminut arkkitehti Outi Virola. Ohjausryhmän kokouksiin ovat osallistuneet kaavoituksesta Leena Joki-Korpela, Hanna Elo, Mervi Tammi, Jouni Mäkinen ja Henri Raitio, vihertoimesta Pirita Sorsakivi ja Kustaa Elsilä sekä Riikka Pajuoja kunnallistekniikasta.

Tämä selvitystyö on laadittu WSP Finland Oy:ssä. Työryhmään ovat kuuluneet maisema-arkkitehti MARK Arto Kaituri (projektipäällikkö), liikennesuunnittelija DI Riikka Kallio, maisema-arkkitehti yo. Daniela Rosqvist, paikkatietoasiantuntija FM Paula Leppänen, maisema-arkkitehti MARK Jari Aaltonen sekä maisema-arkkitehti yo. Tiina Uusitalo.

## 2. KEHITTÄMISSUUNNITELMAN SISÄLTÖ

### 2.1 Viheralueiden merkitys kaupunkirakenteessa

Tiivistyvässä kaupunkirakenteessa viheralueilla on useita arvoja ja merkityksiä. Arvot liittyvät mm. luontoon, maisemaan, kulttuuriympäristöön sekä asuinalueilla ennen muuta virkistykseen ja alueen palveluihin. Viheralueilla on lisäksi kaupunkirakenteellista merkitystä. Viheralueiden määrä ja verkoston jatkuvuus ovat tärkeitä kriteerejä viheralueiden kehittämissuunnitelmassa. Jokaisella viheralueella on oma luonteensa ja asemansa kaupunkirakenteessa. Niillä on myös historiallista merkitystä osana kaupunkirakenteen kerrostumaa.

Kaupunkiympäristössä korostuvat asukkaiden viihtyvyyteen liittyvät arvot. Viheralueet ovat kohtaamispaikkoja, ja ne mahdollistavat usein erilaisten tapahtumien ja toiminnan järjestämisen. Ne tarjoavat myös mahdollisuuden rauhoittumiseen. Viheralueiden yhteydessä korostetaan usein lasten ja nuorten mahdollisuutta liikkumiseen ja toimintaan, mutta viherverkoston tulee palvella tasapuolisesti kaikenikäisiä asukkaita ja heidän tarpeitaan. Lähipuisto voi olla ikkunasta katsottuna tärkeä osa elämänlaatua.

Viheralueiden kevyen liikenteen väylät, ulkoilureitit, puistokäytävät, polut sekä ladut ovat tärkeä ja yleisin viheralueisiin liittyvä palvelumuoto. Arvioitaessa viheralueen käytettävyyttä ulkoiluun, liikuntaan ja luonnosta nauttimiseen soveltuvat reitit ovat merkittäviä tekijä. Reittien tarve sekä niiden luonne riippuvat viheralueen sijainnista ja saavutettavuudesta. Viheralueita yhdistävät reitit voivat paikoin olla myös katuyhteyksiä, jolloin katuvihreän merkitys osana viherverkostoa korostuu.

Viheralueilla sijaitseville reiteille on suuri kysyntä, sillä kansallisen liikuntatutkimuksen mukaan kävely ja pyöräily ovat suomalaisten eniten suosimia liikuntamuotoja. Kevyen liikenteen väylät ja ulkoilureitit ovat liikunnan kannalta yksi kuntien merkittävimmistä palvelumuodoista. Kävelyn ja pyöräilyn edistäminen tukee valtakunnallisia tavoitteita kestävien liikennemuotojen käytön lisäämisestä, kasvihuonekaasujen vähentämisestä sekä kansanterveyden edistämisestä.

Laajoilla ja keskustasta etäisemmällä viheralueilla korostuvat luonnonarvot. Silloin tavoitteena on usein olemassa olevien arvokohteiden säilyttäminen, luonnon monimuotoisuuden vahvistaminen sekä maisemakuvaan liittyvät merkitykset. Nykyään myös kaupunkialueilla puhutaan kaupunkiluonnon arvoista ja ekologisten yhteyksien merkityksestä. Viherkäytävien arvo perustuu niiden riittävään leveyteen, potentiaalisiin laajenemissuuntiin sekä verkoston mahdollisten katkosten määrään ja niiden sijaintiin. Kaupunkien ekologisessa kokonaisuudessa tärkeitä osa-alueita ovat esim. joutomaat, niityt, pienvedet ja rannat. Nämä viherverkoston osat ovat merkittäviä lähiluonnon kokemisen kannalta.

Viheralueisiin kuuluu myös monia henkilökohtaisiin mieltymyksiin tai tunteisiin liittyviä arvoja, jotka tulee huomioida viheralueita suunniteltaessa. Jyväskylässä tehdyssä viheralueiden asukaskyselyssä tunnistettiin paikallisia mielipaikkoja, kauniita maisemia, vapauden tuntua, luontokohteita, historiaa ja kulttuuria, mielenrauhaa sekä hiljaisuutta. Samalla esiin nousivat myös pelottavat ja meluisat paikat tai muuten vain epämiellyttävät alueet. Vaikka tässä kehittämissuunnitelmassa tarkastellaan aluetta ennen muuta yleiskaavan tarkkuudella, on tärkeää huomata, että eri viheralueilla on oma identiteettinsä ja luonteensa, jota voidaan vahvistaa laadukkaalla suunnittelulla.

### 2.2 Työn sisältö ja tavoitteet

Tässä kehittämissuunnitelmassa on tarkasteltu sekä rakennettuja että luonnonmukaisia viheralueita ja niille sijoittuvia virkistystoimintoja. Viherverkostoon kuuluviksi osiksi on tässä työssä katsottu kuuluvan kaavoissa varatut, enimmäkseen kasvillisuuden peitossa olevat julkiset alueet. Näitä alueita ovat esimerkiksi metsät, puistot, liikunta- ja ulkoilualueet. Mukaan on otettu myös jalankulku-, pyörätie- ja ulkoilureitit osana viherverkostoa.

Nykytilanteen osalta tavoitteena on ollut arvioida Rauman nykyistä keskusta-alueiden viherverkostoa, viheralueiden riittävyttä kaupunginosittain sekä viheralueiden saavutettavuutta ja niiden monipuolisuutta. Lähtötietona on käytetty pääasiassa ajantasa-ase-makaavassa varattuja viheralueita ja asemakaava-alueen ulkopuolisista osista yleiskaavan mukaisia viheralueita. Rakennettujen viheralueiden osalta käytössä on ollut viheralueiden hoitoluokitus. Vaikka laaditut kartat on esitetty pääosin ajantasa-ase-makaavaan pohjautuen, on suunnitelma tarkoitettu hyödynnettäväksi ennen muuta tulevan yleiskaavan laadinnassa.

Tässä työssä esitetty kehittämissuunnitelma on laadittu nykytilanteen pohjalta. Tulevaisuuteen tähtäävän suunnitelman tavoitteena on varmistaa yleiskaavan visiossa sekä sidosryhmien lausunnoissa asetetut tavoitteet virkistys- ja vapaa-ajal alueiden kehittämiseksi. Kehittämissuunnitelmassa on osoitettu kattavasti eriluonteisia viheralueita koko keskusta-alueelle siten, että ne ovat helposti saavutettavissa, muodostavat yhtenäisen, kaupunkikuvallisesti ja toiminnallisesti monipuolisen kokonaisuuden. Viherverkostoa on kehitettävä yhtenäisenä kokonaisuutena muun kaupunkirakenteen tapaan, ja siinä esitettyjen viheralueiden säilyminen on tärkeää riippumatta muun maankäytön kehittämisestä.

Kehittämissuunnitelmassa viheralueet on esitetty verkostona. Tästä johtuen yksittäisen asuinalueen sisälle jäävät viheralueet eivät korostu kartoilla, vaikka ne voivatkin olla paikallisen asuinalueen kannalta merkittäviä. Samoin hyvät yhteydet asuinalueilta virkistys-alueille perustuvat paikalliseen reittiverkostoon sekä sen laadukkaaseen ylläpitoon. Myös ulkoilureittien osalta on kehittämissuunnitelmassa esitetty yleispiirteinen verkosto, joka täydentyy monilla pienemmillä puistokäytävillä ja reiteillä sekä katujen varsilla olevilla kevyen liikenteen väylillä. Ulkoilureittien osalta tärkeimpänä tavoitteena on varmistaa ulkoilureittien kattavuus koko keskusta-alueella ja osoittaa kartalla rantojen saavutettavuus sekä meren että järvien osalta.



*Sammallahdenmäen metsäistä kulttuuriympäristöä*



Näkymä keväisestä Fäfängasta



### 3. VIHERVERKOSTON NYKYTILANNE RAUMALLA

#### 3.1 Viheralueiden riittävyys

Viheralueita tulee olla riittävästi ja tasapuolisesti eripuolilla kaupunkirakennetta, jolloin varmistetaan myös niiden hyvä saavutettavuus. Viheralueiden riittävyyden kriteerejä tai viheralueiden oikeaa määrää kaupunkirakenteessa on kuitenkin vaikea määrittellä, eikä siihen ole olemassa valtakunnallisia ohjeita tai määräyksiä. Määrän arviointi ja vertailu eri kaupunkien välillä on vaikeaa, sillä viheraluetta tarkoittavien kaavamerkintöjen alle sisältyy hyvin erilaisia alueita luonnonalueista puistoihin. Myös yleis- ja asemakaavoituksen välillä on eroja viheralueista käytettävien kaavamerkintöjen sisällössä.

Sen sijaan viheralueiden etäisyydestä asuntoon on olemassa monia suosituksia, niin kansallisesti kuin kansainvälisesti. Etäisyys yksinään ilman arviota viheralueen laadusta ei ole kuitenkaan merkittävä tekijä, ja arviointi sopii parhaiten asuinaluekohtaisen viheralue-suunnitelman laatimiseen. Tällöin yksittäisten puistojen laatua ja niiden käyttäjäryhmiä voidaan arvioida paremmin.

<b>Lähipuisto 0,2-1ha</b>	max. 300 m asunnoista (5 min. kävelymatka) Väylän estevaikutus max. 3000 ajon/vrk, max. 30 km/h
<b>Korttelipuisto 1-5 ha</b>	max. 500 m asunnoista (8 min. kävelymatka) Väylän estevaikutus max. 3000 ajon/vrk, max. 50 km/h
<b>Kaupunginosapuisto 5-10 ha</b>	max. 1 km asunnoista (15 min. kävelymatka) Väylän estevaikutus max. 8000 ajon/vrk, max. 50 km/h
<b>Keskuspuisto, yli 10 ha</b>	max. 2 km asunnoista (30 min. kävelymatka) Väylän estevaikutus max. 8000 ajon/vrk, max. 50 km/h
<b>Suuret luonto- ja virkistysalueet</b>	max. 3 km asunnoista (15 min. pyöräilymatka) Väylän estevaikutus max. 8000 ajon/vrk, max. 50 km/h

*Esimerkki Malmön käyttämistä etäisyyskriteereistä eri viheralueiden osalta (Malmö 2003)*

Viheralueiden määrä ei ole suoraan verrannollinen niiden laatuun. Pienialaisen mutta laadukkaan puiston poistaminen voi olennaisesti vaikuttaa lähialueiden asukkaiden virkistysmahdollisuuksiin ja kaupunkikuvalliseen vaikutelmaan. Samoin viheryhteyden katkeaminen voi vaikuttaa koko kaupungin mittakaavassa ekologisten viheryhteyksien toimivuuteen ja sujuviin ulkoilureittiyhteyksiin. Tämän vuoksi täydennysrakentamisen vaikutukset yksittäisen viheralueen osalta on aina tutkittava kohdekohtaisesti.

Voidaan todeta, että Raumalla on osoitettu eri kaavavaiheissa riittävästi ja kattavasti viheralueita koko keskustan alueella. Yleiskaavassa viheralueita on osoitettu keskusta-alueelle (5 km säde) Raumalla yhteensä noin 630 m<sup>2</sup>/asukas, kun vastaava luku Vantaalla on keskimäärin 220 m<sup>2</sup>/asukas. Ajantasa-asemakaavan viheralueita on Raumalla yhteensä 230 m<sup>2</sup>/asukas, kun Vantaalla vastaava luku on 142 m<sup>2</sup>/asukas (Vantaa 2006). Kuten aikaisemmin on todettu, viheralueiden määrä ei kuitenkaan kerro koko totuutta ja niiden laatuun ja verkostolliseen sijaintiin on kiinnitettävä suunnittelutyössä erityistä huomiota.

Kaavamerkintä	Pinta-ala (ha)	% tarkastelualueen maapinta-alasta (67 km <sup>2</sup> )
V	2 407	36 %
VRS	46	0,60 %
VU	65	1 %
S, SM	90	1,40 %
Yht.	2 519	39 %

Strategisen yleiskaavan mukaiset viheralueet Raumalla

Kaavamerkintä	Pinta-ala (ha)	% asemakaavoitetusta alueesta
V	785,4	25 %
EV	83	2,7 %
Keskusta yht.	869	27 %
Lappi	84	25 %
Keskusta + Lappi yht.	952	

Ajantasa-asemakaavan mukaiset viheralueet Raumalla

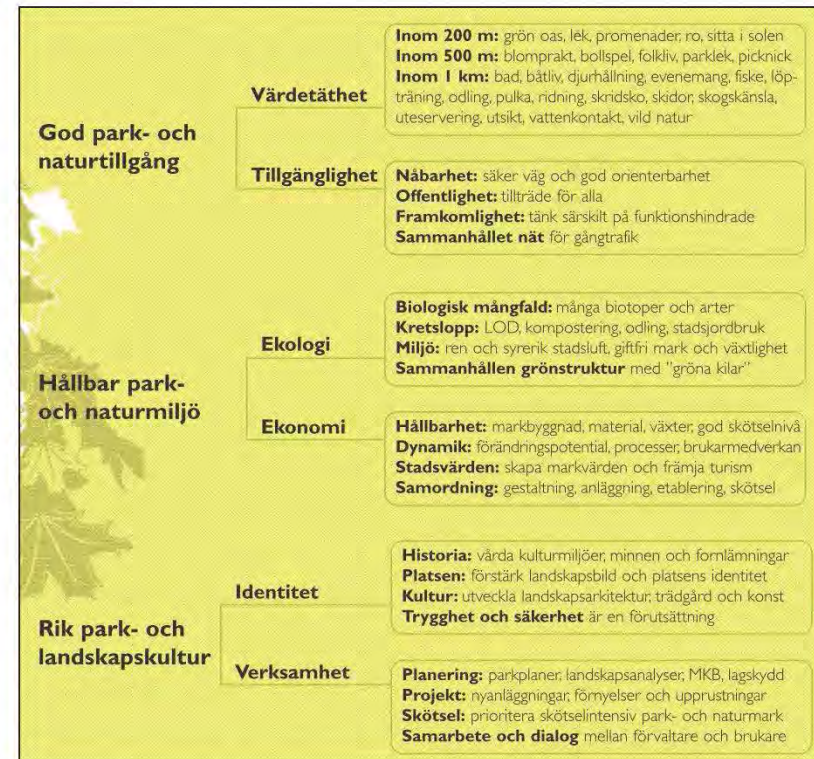
### 3.2 Viheralueiden laadulliset tekijät

Viheralueet ovat tärkeitä kaupunkikuvallisesti, maisemallisesti, toiminnallisesti sekä myös liikenteen osalta korostaen kävelyn ja pyöräilyn asemaa. Viheralueilla harrastetaan eri urheilumuotoja, ulkoillaan ja virkistytään. Monipuolisimmat toiminnalliset kokonaisuudet puistossa ovat Raumallakin leikkipaikat ja erilaiset pelikentät sekä puistokäytävät ja reitit.

Vuonna 2013 Raumalla on urheilukenttiä / liikuntapaikkoja 18 kpl, joista merkittävimpiä alueita ovat Otanlahden urheilukenttä sekä Äijänsuon ja Lähdepellon urheilualueet. Kuntoreittejä on myös Pyytjärven alueella sekä lisäksi ns. Latumajan reitti, jonka alkupäässä on lyhyt esteetön reittiosuus. Lapin taajamassa on kaksi kuntoreittiä. Monilla reiteillä on talvisin myös latu. Leikkikenttiä Raumalla on yhteensä 36 kpl.

Maisemallisesti viheralueet ovat tärkeitä sekä visuaalisten että ekologisten elämysten tarjoajina. Erityisesti viime vuosina kaupunkien tiivistyessä kaupunkiluonnon merkitystä on korostettu. Monipuolinen kasvillisuus parantaa elinolojamme, pienilmastoa ja sitoo ilman epäpuhtauksia. Samalla kaupunkiluonto on olennainen osa luonnon monimuotoisuutta. Myös hulevesijärjestelmän toimivuuden kannalta riittävän laajat viheralueet ovat olennainen tekijä. Viheralueilla on lisäksi sosiaalinen merkitys muodostaen kaupunkirakenteeseen luontevia oleskelu- ja kohtaamispaikkoja. Myös erilaiset tapahtumat sijoittuvat usein viheralueille tai niiden yhteyteen.

Liitekartoissa 1-4 on esitetty Rauman keskustan ja Lapin keskustan viheralueilla sijaitsevat nykyiset palvelut, kuten leikkipaikat, uimarannat, liikuntapaikat ja pienvenesatamat, sekä nykyiset kevyen liikenteen väylät. Tässä kehittämissuunnitelmassa ei oteta kantaa viherpalvelujen määrään ja niiden sijaintiin viheralueilla. Kehittämissuunnitelman tavoitteena on, että palveluverkko on tasapuolinen, sopivan tiheä sekä toiminnallisesti monipuolinen. Viheralueille sijoittuvien palvelujen ohjelmointi on tärkeä osa viheralueiden yksityiskoh- taisempaa suunnittelua.



*Esimerkki Tukholman puisto-ohjelman tavoitteista viheralueille, jotka on jaettu kolmeen eri osa-alueeseen. Kohteita on arvioitu mm. saavutettavuuteen, ekologiaan, ekonomiaan ja identiteettiin liittyvin kriteerein.*

### 3.3 Viheralueiden suunnittelusta ja ylläpidosta

Viheralueiden suunnittelu kuuluu sekä yleiskaavavaiheeseen että siitä tarkentuen asemakaavavaiheeseen. Tämä viherverkoston kehittämissuunnitelma siis tukee parhailaan käynnissä olevan yleiskaavan laatimista. Maankäytön suunnittelun osalta olennaisin tavoite on kaikkialla riittävän ja monipuolisen viheralueiden verkoston turvaaminen kaupungissa.

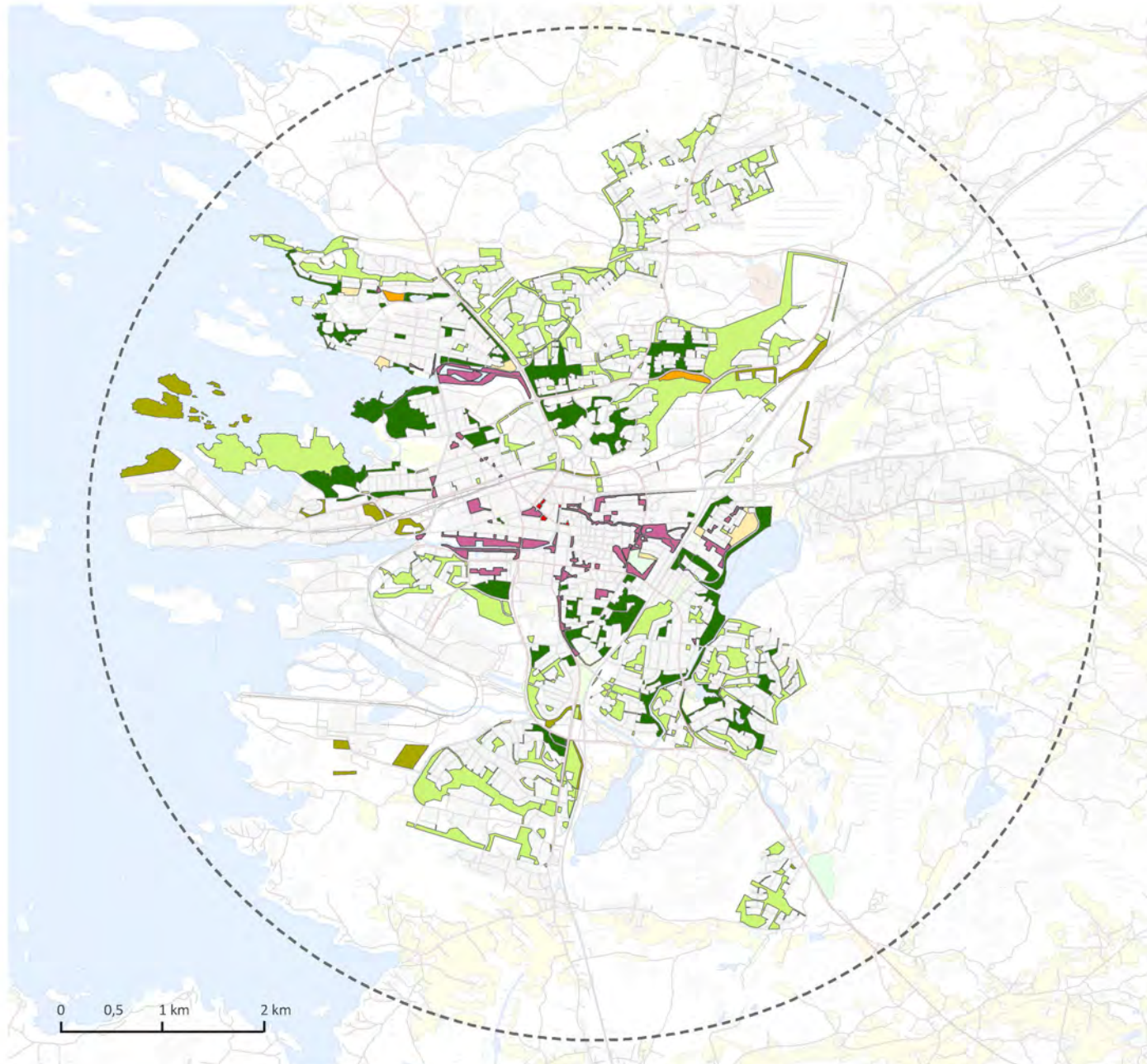
Maankäytön suunnittelun ja kaavojen vahvistumisen jälkeen viheralueita suunnitellaan niin kuin muitakin yleisiä alueita. Tavoitteena on yksittäisen viheralueen toteuttaminen ensin yleissuunnitelman ja sitten rakennussuunnitelman avulla. Valmiiden kohteiden osalta ja esimerkiksi luonnonmukaisemmille alueille voidaan laatia peruskunnostusta ja ylläpitoa ohjeistavia suunnitelmia, kuten metsän- tai maisemanhoitosuunnitelmia.

Hyvän kuvan Rauman nykyisistä viheralueista saa myös ns. hoitoluokituskartasta, jossa on esitetty valtakunnallisen luokituksen mukaisesti erilaiset viheralueet ja niille suositeltavat hoitotoimenpiteet. Hoitoluokka on valittu ensisijaisesti ylläpidon ohjeeksi, mutta samalla se määrittelee viheralueen ilmettä sekä hoitokertojen runsautta. Hoitoluokkien (A-C) nimistä voi myös päätellä viheralueen merkitystä, käyttöä ja laatutasoa samoin kuin sen rakentamisen astetta. Kolme eri A-hoitoluokan viheraluetta kuuluvat siihen ryhmään, jotka yleisimmin käsitetään puistoiksi ja joihin merkittävin osa ylläpidon määrärahoista kohdistuu. C-hoitoluokan kohteet ovat pääosin metsäisiä viheralueita ja B-hoitoluokan kohteet ovat avoimia alueita. Rauman keskusta-alueella on yhteensä ylläpidettävää viheraluetta 547 ha.

Hoitoluokat (keskusta)		
Luokka	Nimi	ha
A1	edustusviheralueet	0,9
A2	käyttöviheralueet	39,1
A3	käyttö- ja suojaviheralueet	11,9
B1	maisemapellot	4,6
C1	lähimetsät	149,0
C2	ulkoilu- ja virkistysmetsät	345,2
C3	suojametsät	45,1
	Yht.	547,0

*Hoitoluokitusten mukaiset viheralueet Raumalla*

## VIHERALUEIDEN HOITOLUOKITUS



- A1 Edustusviheralueet
- A2 Käyttöviheralueet
- A3 Käyttö- ja suojaviheralueet
- B1 Maisemapellot
- C1 Lähimetsät
- C2 Ulkoilu- ja virkistymetsät
- C3 Suojametsät
- 5 km:n etäisyys keskustasta

### 3.4 Viherverkoston nykyiset osat keskusta-alueella

Rauman keskusta-alueen viherverkosto muodostuu useista eri osa-alueista. Viereisessä kartassa on pelkistetyksi esitetty (mukana myös viheralueiden välissä olevia rakennettuja alueita) ajantasa-asemakaavaan ja osin yleiskaavan visioon pohjautuvat viheralueet, joista nykyinen viheraluekokonaisuus muodostuu. Näiden alueiden säilyminen viheralueina on turvattava jatkossa ja alueiden suunnittelussa on kiinnitettävä huomiota viheralueiden nykyisen luonteen säilymiseen.

#### 1. Rauman keskuspuisto kanaalin varressa

Alue on keskeinen osa ydinkeskustan viherverkostoa ja monin paikoin ns. edustusviheralue. Aluetta ylläpidetään raumalaisten yhteisenä ”olohuoneena”. Alue on tärkeä myös keskustan ainoa vesialueena. Vanhan Rauman viereiset puistoalueet ovat olennainen osa UNESCO:n maailmanperintökohdetta.

#### 2. Fåfången ja Petäjäksi alueet

Fåfången ja Petäjäksi alueet ovat keskustan merkittävin viheraluekokonaisuus, joka sijaitsee meren rannalla. Fåfången alueella on runsaasti virkistystoimintoja. Alue on säilynyt monin paikoin suhteellisen luonnonmukaisena sekä metsäisenä. Rakentamattomilla ranta-alueilla ja saarilla on maisemallista merkitystä.

#### 3. Äyhönjärvi ja Pitkäjärvi

Äyhönjärven ja Pitkäjärven rannat muodostavat monipuolisen viheralueen, jossa vaihtelevat rakennetut puistot ja luonnonmukaiset rantavyöhykkeet. Alue ei vielä muodosta kuitenkaan yhtenäistä kokonaisuutta, vaikka alueella on jo nykyisin melko kattava ulkoilureittiverkosto. Pitkäjärven itäpuolella sijaitsee Lähdepellon urheilualue siihen kuuluvine virkistyspalveluineen. Järvillä on myös merkitystä Rauman alueen vesihuollossa. Ranta-alueet ovat luonnonympäristöinä monipuolisia.

#### 4. Asuinalueiden lähivirkistysalueet

Asuinalueiden yhteydessä sijaitsevat lähivirkistysalueet tarjoavat kaupunkilaisille ulkoilumahdollisuuksia lähietäisyydellä. Ne jäsentävät kaupunkitilaa varsinkin pientalo-alueilla.

Lähivirkistysalueet ovat luonteeltaan hyvin erilaisia toiminnallisista puistoista luonnontilaisiin metsiin. Lähivirkistysalueet ovat usein myös laajoja alueita yhdistäviä toiminnallisia ja ekologisia käytäviä. Niillä voi olla paikallista, suojaavaa merkitystä esimerkiksi näkymien kannalta teollisuusalueiden ja liikenneväylien suuntaan.

#### 5. Metsäiset virkistysalueet

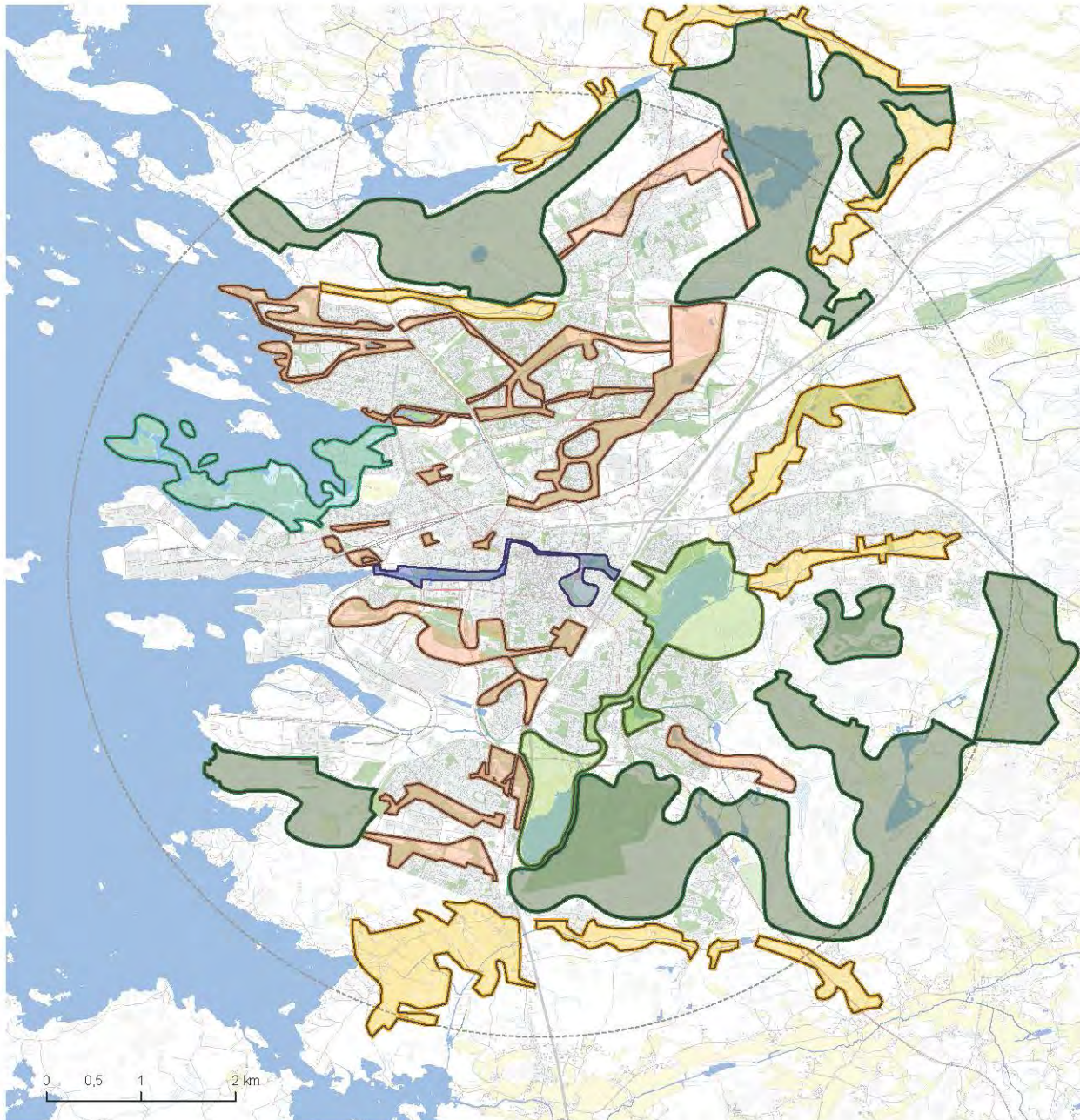
Metsäiset virkistysalueet ovat laajoja ja ne jakautuvat tasaisesti keskustan kehälle antaen kaupunkilaisille yhtäläiset edellytykset nauttia luonnosta ja sen tarjoamasta rauhasta. Erityisen arvokkaita alueita ovat rakentamattomat meren, järvien ja pienvesien rannat. Monilla metsäisillä virkistysalueilla sijaitsee myös arvokkaita kallioalueita, jotka ovat omaleimaisia Rauman maisemarakenteelle.

#### 6. Avoimet alueet

Avoimet alueet muodostavat kaupunkikuvallista ja maisemallista vaihtelua viherverkoston ja mahdollistavat pitkiä näkymälinjoja. Useat avoimet alueet ovat viljelykäytössä olevia peltoja. Tästä poikkeuksena on Rauma golfin kenttä. Kaupunkirakenteen vähitellen laajetessa avoimet alueet jäävät asuinalueiden väliin, jolloin niiden luonne muuttuu puistomaisemmaksi. Uudet virkistystoiminnot ja ulkoilureitit tulee suunnitella siten, että alueen avoin maisemakuva säilyy myös tulevaisuudessa.

## VIHERVERKOSTON NYKYISET OSAT KESKUSTA-ALUEELLA

-  1. Rauman keskuspuisto kanaalin varressa
-  2. Fåfången ja Petäjäksiä alue
-  3. Äyhönjärvi ja Pitkäjärvi
-  4. Asuinalueiden lähivirkistysalueet
-  5. Metsäiset virkistysalueet
-  6. Avoimet alueet



## 4 VIHERVERKOSTOJEN KEHITTÄMISSUUNNITELMA

### 4.1 Rauman keskusta-alueen viherverkoston kehittäminen

Viherverkoston kehittämissuunnitelma perustuu yleiskaavan visiotyön alueva-rauksiin ja ajantasa-asemakaava-aineistoon. Suunnitelman tarkkuus on yleiskaavan mu-kainen ja kehittämissuunnitelmassa pyritään esittämään mitoituksellisesti riittävä ja mo-nipuolinen viheralueiden verkosto koko kaupungin alueelle. Yksittäisten kaupunginosien osalta edellytetään myöhemmin tehtäväksi tarkempia alueellisia viheryleissuunnitelmia.

Viherverkoston kehittämissuunnitelma perustuu viiteen pääideaan: järviin, mereen ja saaristoon, kaupunkia ympäröiviin laajoihin metsä- ja viljelyalueisiin, hoitotasoltaan kor-keisiin kaupunkipuistoihin sekä edellä mainittuja alueita toisiinsa kytkeviin lähiviheraluei-siin.

Yksi tärkeimmistä uusista esille nousseista osakokonaisuuksista on järviä kiertävät vi-heryhteydet, jonka keskeisessä asemassa ovat Äyhöjärveä ja Pitkäjärveä kiertävät reitit sekä niiden ranta-alueet. Kokonaisuus täydentyy luontevasti pohjoisen Rauman osalta Kaarojärven virkistysalueella. Järviolueiden kautta mahdollistuu myös pääsy laajemmille metsäisille ulkoilualueille. Järvien ranta-alueiden kehittämistä tukee myös se, että kau-punkirakenne laajenee erityisesti sisämaassa, jolloin tarve uusille virkistysalueille kasvaa.

Rauma sijaitsee meren rannalla, mutta tästä huolimatta meri ja saaristo eivät ole vah-vasti läsnä kaupunkikuvassa. Keskustaan rajautuva teollisuus- ja satamatoiminta rajoit-taa pääsyä ranta-alueilla. Viherverkoston kehittämissuunnitelmalla halutaan vahvistaa viheryhteyksiä merelle, niissä kohdin, missä tämä on mahdollista. Olemassa olevia vi-heryhteyksiä merelle tulee säilyttää ja kehittää viherrakentamisen keinoin. Merenranto-jen virkistyskäytön kannalta on erityisen tärkeää parantaa yhteydet keskustasta lähimpiin merenranta-alueisiin, Fåfångaan ja Petäjäkseen.



*Rauman viherverkoston runko*



Rauman kaupungin kokonaishahmo on selkeä. Kaupunkia ympäröivät laajat metsä- ja viljelysalueet, jotka muodostavat välitysvyöhykkeen tiivistä rakennetun kaupungin ja sitä ympäröivän maaseudun välillä, jossa asutus pääosin sijoittuu kyliin. Kaupunkirakentamiseen rajautuvilla metsä- ja viljelysalueilla on suuri virkistyspotentiaali ja suuri maisema- ja kaupunkikuvallinen merkitys. Ne tarjoavat kaupunkilaisille vaivattoman mahdollisuuden luonnossa liikkumiseen, marjastukseen ja sienestykseen. Samalla ne tekevät kaupungista selkeän ja helposti hahmottuvan.

Keskustan korkeatasoisilla kanalien varrella sijaitsevilla viheralueilla on potentiaalia toimia vilkkaina kohtaamis- ja tapahtumapaikkoina. Kanalien päätepisteissä sijaitsee kaksi Rauman merkittävää virkistysaluetta: idässä kanali päättyy Äyhönjärveen ja lännessä pienen matkan päässä sijaitsee Fäfänga/Petäjäs.

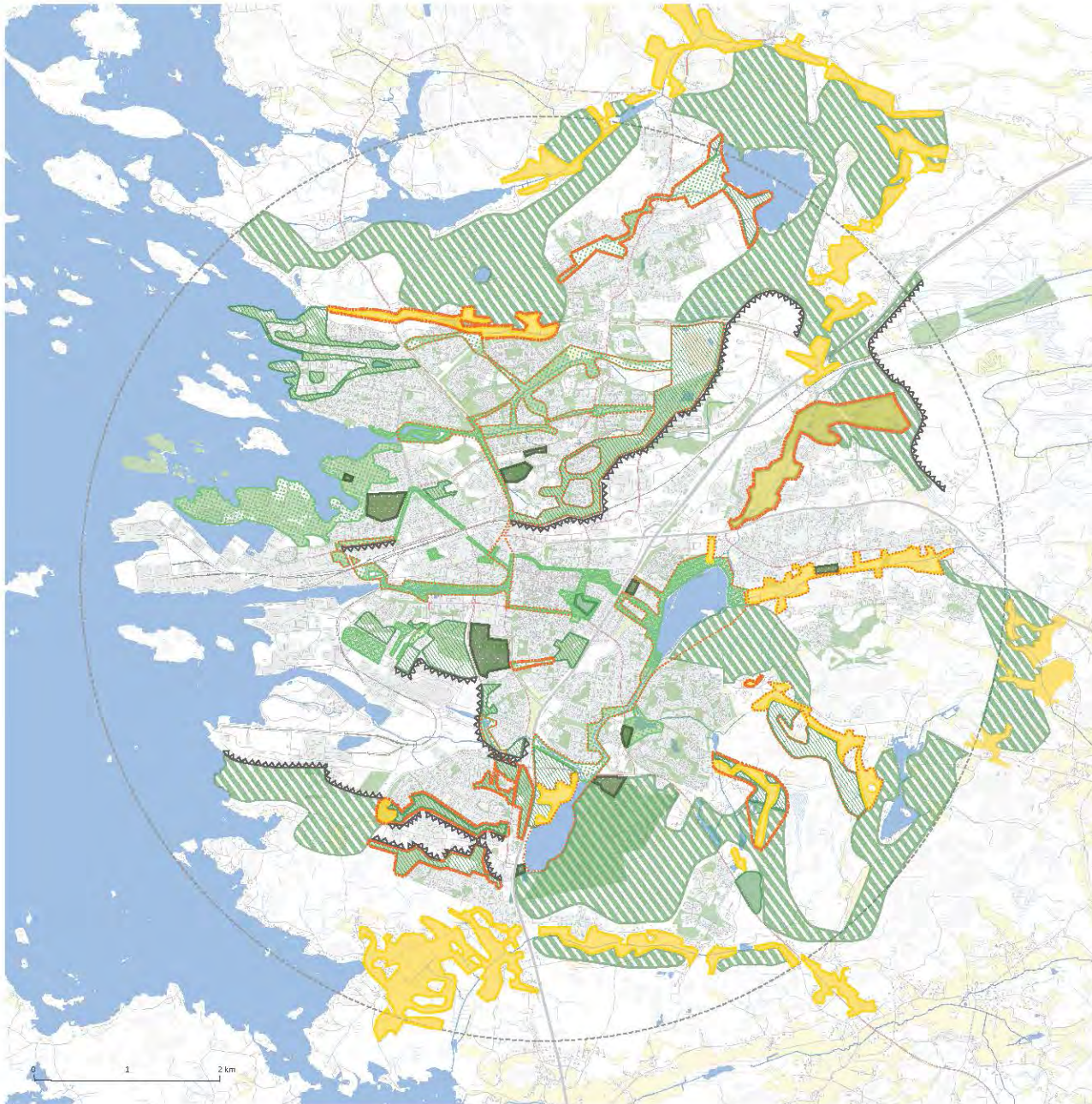
Järviä, merialueita, metsä- ja viljelysalueita ja keskustan puistoja yhdistää toisiinsa paikallisten viheralueiden verkosto. Nämä alueet toimivat virkistysyhteyksinä ja ekologisina käytävinä isompien alueiden välillä. Näillä alueilla on myös suuri merkitys päivittäistä virkistystarvetta palvelevina lähiviheralueina.

Rauman keskusta-alueen viherverkoston kehittämissuunnitelmakartassa seuraavalla alueella on esitetty ne viheralueet, joilla on erityistä merkitystä koko kaupungin viherverkostokokonaisuuden kannalta. Alueet pohjautuvat nykyisen ajantasa-asemakaavan mukaisiin varauksiin. Viheralueiden laajuutta ja sijaintia pitää edelleen tarkentaa yleiskaavaa seuraavassa uudessa asemakaavoituksessa. Kuten aiemminkin on todettu, pääverkoston ulkopuolelle jäävät yksittäiset viheralueet voivat kuitenkin olla paikallisesti tärkeitä. Asuinalueiden paikallisten arvojen tunnistamiseksi voidaan jatkosuunnittelussa hyödyntää esimerkiksi asukaskyselyitä.

Kehittämissuunnitelmassa on nostettu esiin uusia, kehitettäviä viheraluekokonaisuuksia, joiden kehittämistavoitteet on otettava huomioon sekä tulevaisuuden asemakaavoissa että yksityiskohtaisemmissa viheraluesuunnitelmissa.



*Petäjäksen alueella on monipuolista virkistyskäyttöä ja luonnonympäristöä*



## RAUMAN KESKUSTA-ALUEEN TULEVAN VIHERVERKOSTON KESKEISIMMÄT OSAT

(Myös saatavissa A0-koossa sähköisenä aineistona)

-  Metsäinen alue, luonnonmukaisesti hoidettu
-  Metsäinen alue, intensiivisesti hoidettu
-  Puisto, luonnonmukaisesti hoidettu
-  Puisto, intensiivisesti hoidettu
-  Merkittävät avoimet peltoalueet
-  Muu avoin alue
-  Urheilu- /liikunta-alue
-  Hautausmaa
-  Asutusta suojaava vihervyöhyke
-  Viherverkoston erityisesti kehitettävät viheraluekokonaisuudet
-  Ajantasa-asemakaavan mukainen viheralue

**1.** Äyhönjärven ja Pitkäjärven ympäristöä kehitetään yhtenä kokonaisuutena. Viheralueiden hoitotasoa nostetaan ja viherpalveluja monipuolistetaan. Järvien rannoille on mahdollisuus luoda viheraluekokonaisuus, jossa kohtaavat rakennettu kaupunkipaisio, luonnontilaisemmat ranta-alueet sekä metsäiset virkistysalueet. Myös Äyhönjärven itärannan metsäiset kallioalueet ovat maisemallisesti arvokkaita.

**2.** Rauman keskustan sekä Fäffangan / Petäjäksiä välisiä pieniä, pirstaloituneita viheralueita pyritään yhdistämään laajemmiksi ja yhtenäisemmiksi puistoalueiksi. Samalla myös kanaalin varren reitistöä parannetaan, jotta yhteys keskustan ja merenrannan viheralueiden välillä parane. Näin muodostuva ”keskuspuisto” on koko kaupungin kannalta merkittävä. Keskustan osalta myös Vanhaa Raumaa kiertävä viherkehä jäsentää alueen kaupunkirakennetta ja muodostaa puskurivyöhykkeen UNESCO:n maailmanperintökohteelle. Paikoitellen viherkäytävät ja viherkehä muodostuvat vain katuvihreästä.

**3.** Sampaanalalan ympäristön sekä pohjoisen Rauman laajojen pientaloalueiden viheralueet ovat jääneet vähemmälle huomiolle nykyisessä viherverkostossa. Alueita tulee jatkossa kehittää toiminnaltaan ja maisemallisilta arvoiltaan monipuolisemmiksi viheralueiksi. Viereisessä kartassa on esitetty alueet, joilla on erityistä merkitystä myös viherverkoston jatkuvuuden kannalta.

**4.** Kaupunkirakenne on muuttumassa rakennetummaksi erityisesti keskustan itäpuolella. Kaupunkirakenteen väliin jääviä avoimia alueita voidaan kehittää virkistystoiminnoltaan sekä maisemallisesti oman alueensa keskuspuistoksi. Alueille on mahdollista luoda omaleimaisia, paikan maisemallisiin lähtökohtiin perustuvia, viheralueita. Erityisen hieno maisematila on Äyhönjärven yhdistyvä Uotilan eteläpuoleinen viljelysmaisema. Äyhönjärvestä pohjoiseen sijoittuva golf-kentän alue on jatkossa osa viherkäytävyyhteitä Kaarojärven suuntaan.

## VIHERVERKOSTON ERITYISESTI KEHITETTÄVÄT VIHERALUEKOKONAIUUDET



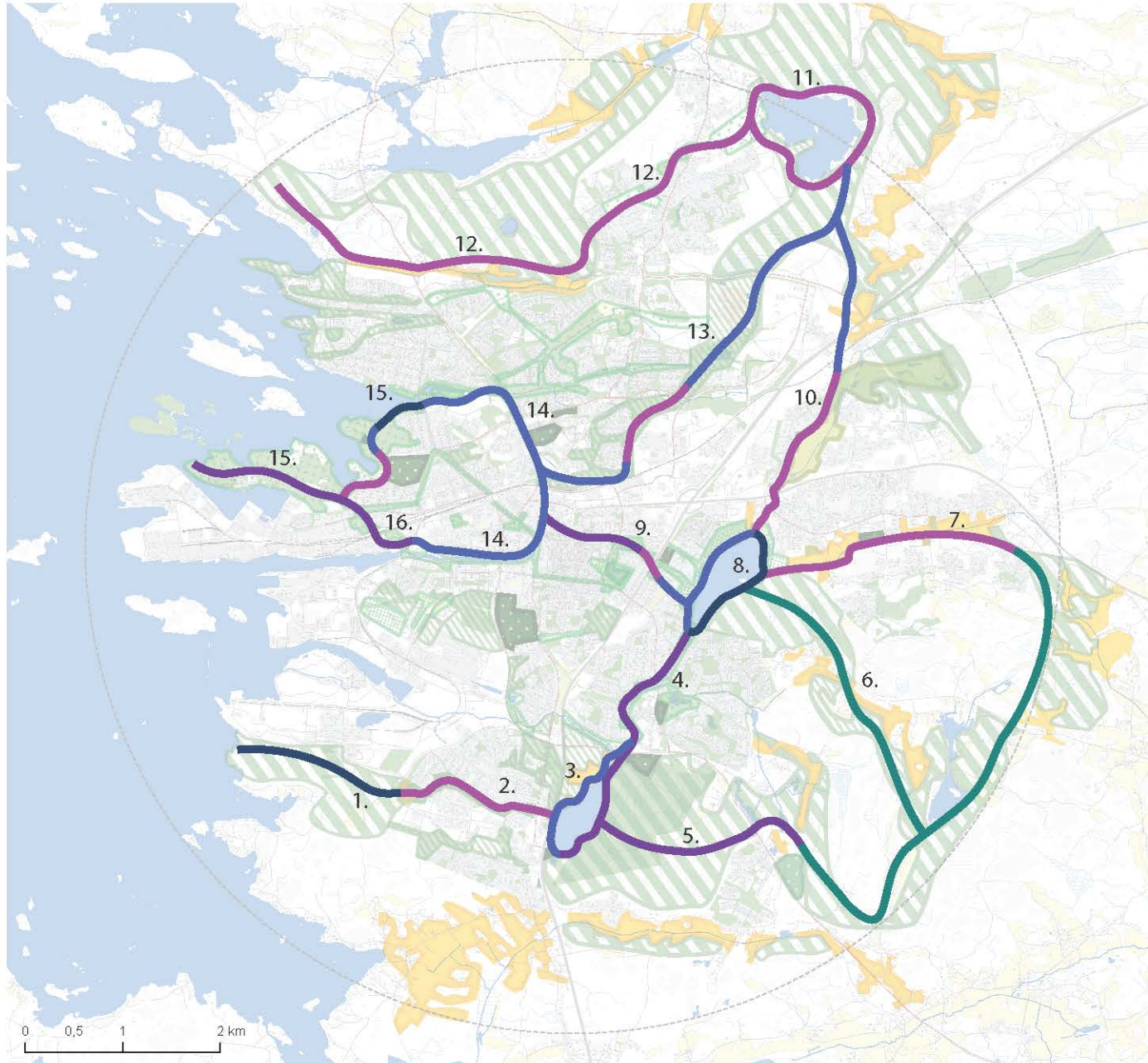
## 4.2 Rauman keskusta-alueen ulkoilureittien kehittäminen

Viherverkoston tärkeä osa-alue on sujuva ja laadukas ulkoilureittien ja puistokäytävien verkosto. Kehittämissuunnitelman yhteydessä käytiin läpi myös reittiverkoston osalta tärkeimmät kehittämissajatukset, jotka on esitetty viereisen sivun kartassa.

Työn aikana pohdittiin meren rannan suuntaisen yhteyden järjestämistä keskusta-alueelle, jonka toteuttaminen, nykyisestä satamasta, teollisuudesta ja asutuksesta johtuen on vaikeaa. Siksi yhteydet sisämasta meren rannalle mm. Vaikkusten niemelle, Fåfångan ja Petäjäksen rantaan ja Maanpään ovat erityisen tärkeitä.

### Kehittämisehdotuksia ulkoilureittiverkoston parantamiseksi:

1. Nykyinen vähäliikenteinen hiekkatie meren rantaan palvelee myös ulkoilijoiden tarpeita. Niemessä on myös ulkoilupolku, jonka päät tulee merkitä hyvin, jotta reitille löytää tieltä. Yhteys idästä tien päähän on järjestettävä sujuvaksi puistoreitin rakentamisen yhteydessä.
2. Uusi kevyen liikenteen yhteys puistoon yhdistämään Pitkäjärveä meren rantaan. Yhteys toimii myös asuinalueen paikallisena virkistysreitteinä ja muodostaa kadun varren olemassa olevien kevyen liikenteen väylien kanssa yhtenäisen lenkin. Yhteyden tulee olla talvihoidettu ja mielellään valaistu.
3. Pitkäjärven länsipuolella on hiekkapintainen reitti (ilmeisesti vanha tiepohja), joka on nykyään käyttökelpoinen. Järven itäpuolella ei ole samanlaista yhtenäistä reittiä. Nykyisin käytetään osittain latupohjia, jotka eivät kulje rantaa pitkin. Itäpuolelle tulee kehittää kävelyyntä soveltuva erillinen reitti, jolloin ei synny ristiriitaa kävelijöiden ja hiihtäjien välillä. Reittilinjaus sovitetaan yhteen alueelle rakennettavan koirapuiston kanssa. Uusi reitti yhteys voi olla ainakin osittain talvihoidettu, osittain paikalle voi muodostua talvisin esimerkiksi tallattu polku yhteys.
4. Pitkäjärven ja Äyhöjärven välillä on polku, jonka leveys vaihtelee. Polku on vanha tienpohja tai kanavan rakentamisen aikana syntynyt pengeri, joka on paikoin märkä ja kapea. Käytettävyyttä pitää parantaa kunnostamalla reitin rakenteita samoin kuin Kodisjoentien alittavaa alikulkua, joka saattaa tulvia keväisin.
5. Tavoitteena on yhdistää Monnan alue Pitkäjärven ulkoilualueeseen. Nykyisiä polku yhteyksiä voidaan parantaa tai rakentaa kokonaan uusi opastettu ulkoilureitti.
6. Asutuksen määrän lisääntyessä uudet reitit tulevat tarpeellisiksi. Alueella on paljon yksityisteitä, joita voidaan hyödyntää reittiverkoston muodostamisessa ainakin alkuvaiheessa.
7. Pellon ja metsän reunaan sopii talvihoidettu ja valaistu ulkoilureitti. Yhteys palvelee sekä Uotilan alueen asukkaita että tulevaa asutusta ja toimii viheryhteytenä kaupungista ulos. Uotilan alueella on tällä hetkellä vähän viheralueella sijaitsevia reittejä.
8. Äyhöjärveä kiertävä yhteys on nykyään runsaassa käytössä ja sen käyttö tulee tulevaisuudessa lisääntymään entisestään. Järven itäpuolen reitti on polkumainen ja kulkee kauniin kapean kannaksen päällä. Sen kunnostaminen pitää toteuttaa esimerkiksi pitkospuin, ilman ympäristön liian voimakasta muokkaamista. Järven länsipuolella kulkee kivituhkapintainen leveä, hyväkuntoinen reitti, joka on hyvä pitää myös talvisin käytössä.
9. Äyhöjärveltä keskustaan puuttuu lyhyt reittiosuus sekä tarpeellinen alikulku. Yhteyden tulee olla talvihoidettu. Reitti ei kulje koko matkaa kanavan rannan suuntaisesti. Parempi opastus voisi selkeyttää kevyenliikenteen ohjaamista.



## ULKOILUREITTIIEN KEHITETTÄVÄT OSAT, KESKUSTA

- Nykyinen rakennettu reitti
- Nykyinen polkumainen yhteys tai yhteys vähäliikenteisellä tiellä
- Kehitettävä reitti
- Puuttuva yhteys
- Yhteystarpeen huomioon ottaminen maankäytön kehittyessä

10. Uusi ulkoilureitti sijoittuu joen varteen ja golfkentän reunaan. Alueella on mahdollista hyödyntää nykyistä valtatie 12 alikulkua, mutta valtatielle 8 tarvittaneen uusi alikulku.

11. Kaarojärven ympärillä on runsaasti asutusta, joten järveä kiertävää reittiä ei saatane rannan tuntumaan koko matkalla. Helpointa se lienee järven pohjois- ja lounaisosassa. Lounaispuolen ulkoilureitti voi olla rakennetumpi yhteys ja muut osat polkumaisempia.

12. Yhteys Kaarojärveltä meren rantaan ja Vaikkusten arvokkaaseen niemeen on puutteellinen. Asuinalueen poikki kulkevaan kapeaan viherkäytävään tulee toteuttaa parempi reitti yhteys. Jatko merenrantaan on helpompaa osoittaa tulevan kaavoituksen yhteydessä. Reitti sijoittuisi maisemallisesti näyttävän kapean peltomaiseman yhteyteen.

13. Alueella on pääosin olemassa olevia, toimivia reittejä. Isometsän kohdalta puuttuu yhteys, joka on rakennettava. Samoin huomioon tulee ottaa latuyhteys, joka alkaa Pyynpääkadun pohjoispuolelta.

14. Keskustaa sekä Fåfångan ja Petäjäksi aluetta yhdistävät väylät ovat tärkeitä myös matkailijoiden kannalta. Luoteisväylän varrella on nykyisin kevyen liikenteen väylä. Kadun ja väylän välissä on kapea viherkaista, jossa on puita ja pensaita. Ilme on vihreä ja melko viihtyisä pohjoisesta tultaessa Karjalankadulle saakka, vaikka vieressä on vilkas ja leveä katu. Karjalankadun liittymästä reitti kanaalin varteen on vaikeasti hahmotettavissa. Kanaalin varrella oleva kevyen liikenteen väylä on kunnossa.

15. Yhteys Luoteisväylältä jatkuu Kappelinsalmen varressa ja siitä Suvitien vartta Poroholman suuntaan. Suvitien kunnostuksen yhteydessä kävelijöiden ja pyöräilijöiden yhteystarpeet on otettava erityisesti huomioon. Fåfångan uimarannalta puuttuu luonteva kevyen liikenteen väylä etelään Petäjäksi suuntaan. Alueella on tosin epävirallisia polkuja ja leveämpiäkin katuja sekä vanhoja teitä. Petäjäksi alueella ongelmana on lähinnä pääsy rantaan ja nykyisten reittien opastuksen puute.

16. Kanaalin suun ja Petäjäksi välillä on koko matkalla kevyen liikenteen väylä, mutta ympäristö ei ole erityisen miellyttävä. Alueen yleisilme ja opastus edellyttävät kehittämistä luontevammaksi osaksi tärkeää viheryhteyttä keskustasta merelle.

## 4.3 Strategisen yleiskaavan mukaiset rakentamisalueet

Työn yhteydessä vertailtiin viherverkoston kehittämistä strategisen yleiskaavan vi-  
siokartassa esitettyihin uusiin asuin- ja teollisuusalueisiin. Vaikka yleiskaavaprosessi on vielä kesken eivätkä aluevaraukset ole lopullisia, on alla esitetty kuitenkin muutamia huomioita aluevarauksien sijoittumisesta ja merkityksestä viherverkoston kannalta.

1. Tärkeä Rauman keskusta-alueen eteläinen viheryhteys meren rantaan Pitkäjärven alueelta on säilytettävä täydennysrakentamisesta huolimatta.

2. Tulevien uusien asuinalueiden viheralueet on syytä sovittaa olemassa olevaan maisemarakenteeseen ja hyödyntää esimerkiksi nykyisiä, maisemallisesti monipuolisia, viljelysalueita reunavyöhykkeineen.

3. Äyhöjärven itäpuolella on tutkittava huolellisesti rakentamisen etäisyyttä järveen. Järven rantaan tulee jättää riittävän leveä vihervyöhyke myös maisemallisista syistä.

4. Uuden asuinalueen suunnittelussa on tärkeää, että viheryhteys sekä Petäjäksi Fåfångaan että yhteys kanaalin varren viheralueille säilyy ja niitä kehitetään nykyisestä.

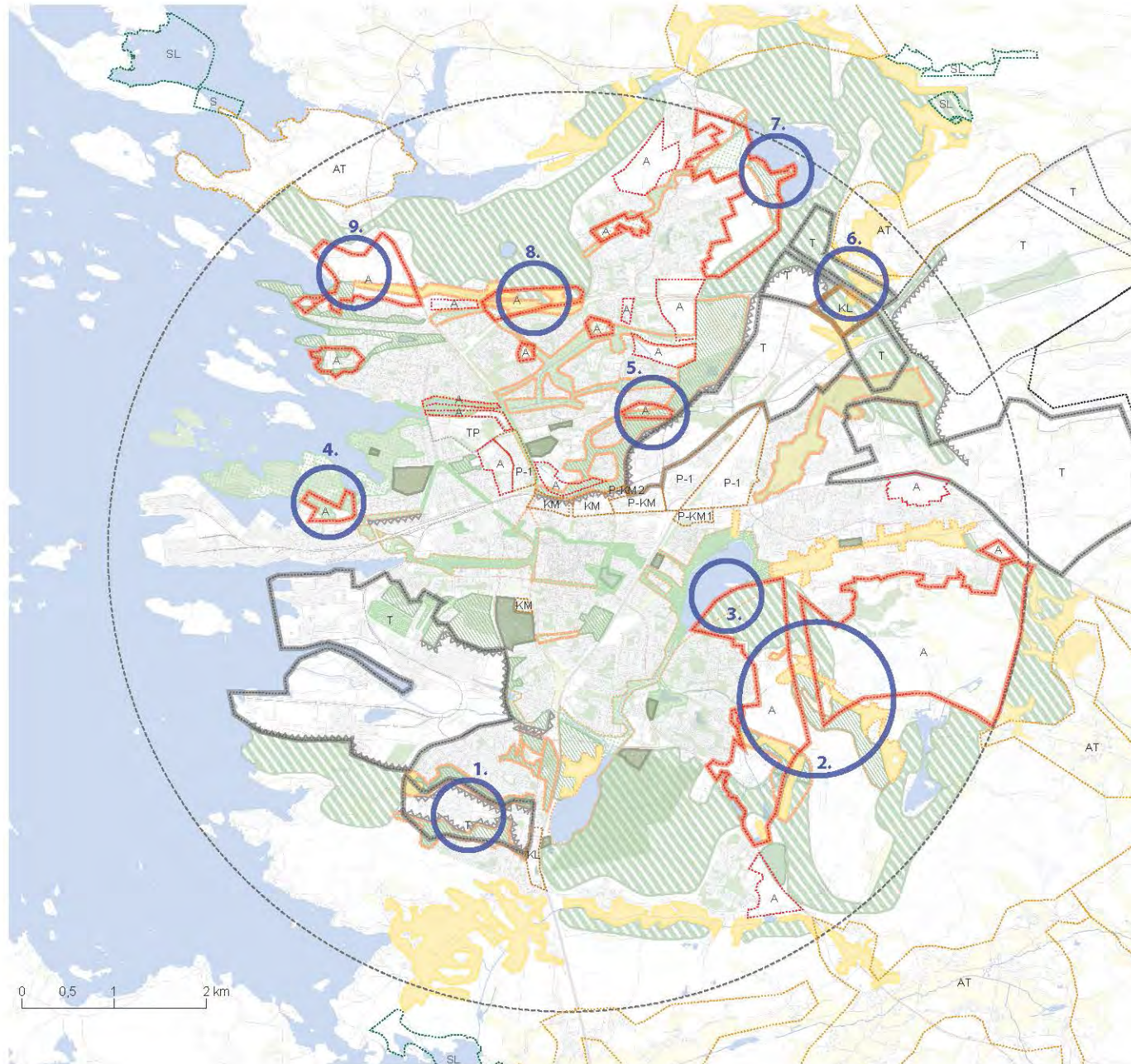
5. Viheryhteys keskustasta Kaarojärvelle ei saa kaventua liikaa uuden rakentamisen myötä.

6. Rauman keskustan itäosan tärkeä viheryhteys kulkee Äyhöjärveltä Kaarojärvelle läpi uusien rakentamisalueiden. Niiden suunnittelussa on turvattava riittävän leveä viherkäytävä.

7. Kaarojärven ranta-alueet ovat tärkeitä tulevan virkistyskäytön kannalta.

8 ja 9. Uudet rakentamisalueet sijoittuvat hienoon viljelysmaisemaan ja alueen poikki kulkee tärkeä viheryhteys Kaarojärveltä meren rantaan ja Vaikkusten niemelle. Nämä on huomioitava alueen jatkosuunnittelussa.

## STRATEGISEN YLEISKAAVAN VISIOKARTAN UUDET RAKENTAMISALUEET RAUMAN KESKUSTA-ALUEELLA



-  Metsäinen alue, luonnonmukaisesti hoidettu
-  Metsäinen alue, intensiivisesti hoidettu
-  Puisto, luonnonmukaisesti hoidettu
-  Puisto, intensiivisesti hoidettu
-  Merkittävät avoimet peltoalueet
-  Muu avoin alue
-  Urheilu- /liikunta-alue
-  Hautausmaa
-  Asutusta suojaava vihervyöhyke
-  Erityisesti kehitettävä viheralue
-  Ajantasa-asemakaavan mukainen viheralue
-  Strategisen yleiskaavan mukaiset uudet asuinalueet (A)
-  Strategisen yleiskaavan mukaiset tiiviit kyläalueet (AT)
-  Strategisen yleiskaavan mukaiset teollisuus- ja varastoalueet (T)
-  Strategisen yleiskaavan mukaiset työpaikka-alueet (TP)
-  Strategisen yleiskaavan mukaiset liikennepalvelujen alueet (KL), kaupallisten palveluiden alueet (KM), palvelujen ja hallinnon alueet (P, P-1), palvelujen ja hallinnon sekä tilaa vaativan erikoiskaupan alueet (P-KM, P-KM1, P-KM2)

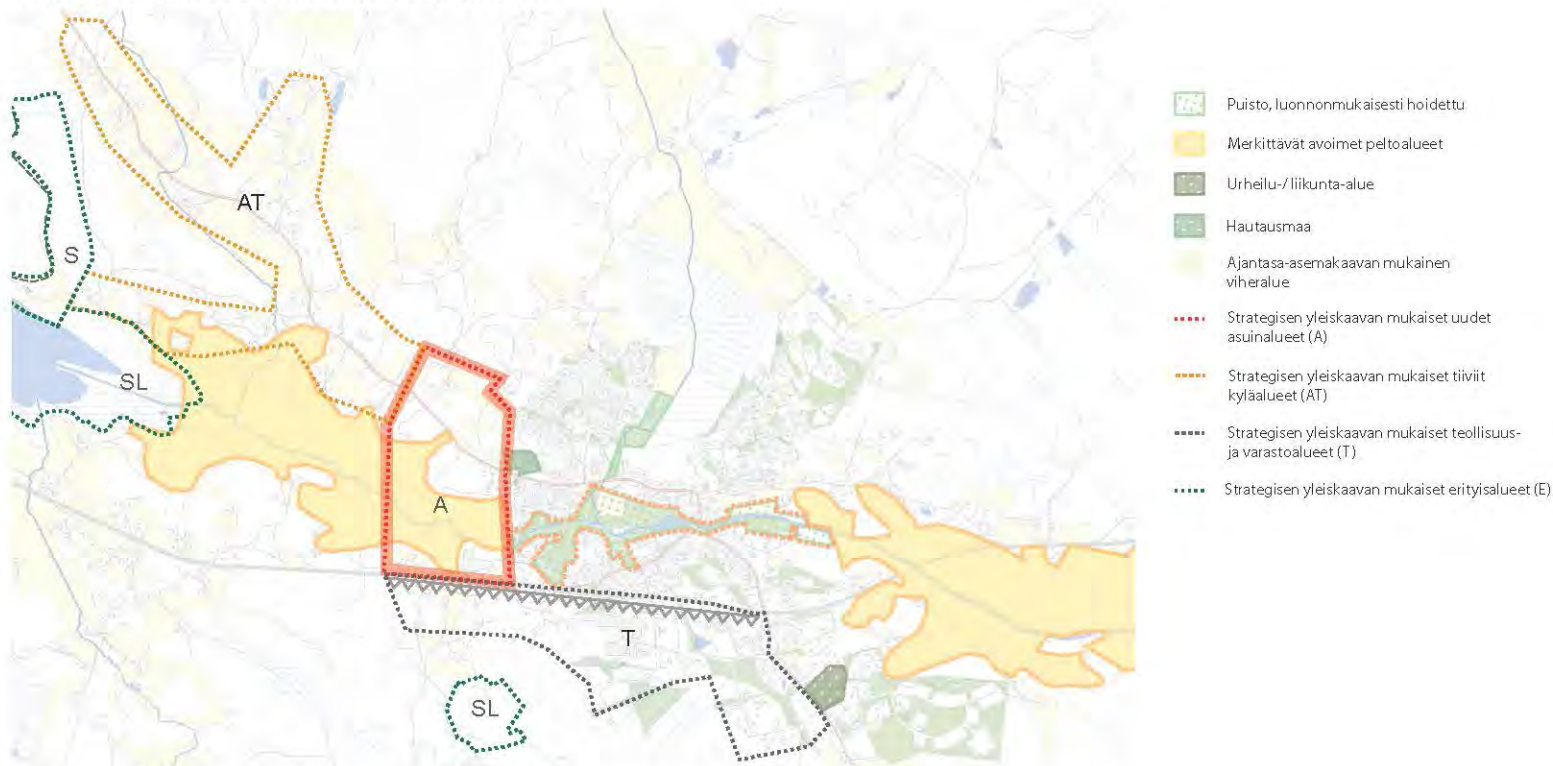
## 4.4 Lapin keskusta-alueen viherverkosto

Lapin keskustan merkittävin viheralue on Kirkkotien ja Raumantien väliin jäävä, joen molemmille puolille sijoittuva keskuspuisto. Puistossa on erityisesti koulun pihaan liittyen lähivirkistys- ja liikuntamahdollisuuksia. Viheralueen poikki kulkee myös joen suuntaisia puistokäytäviä. Pääkatujen varressa sijaitsevat kevyen liikenteen väylät, jotka jatkuvat valtatie ali etelän suuntaan uusille asuinalueille. Sekä taajaman etelä- että pohjoisosassa on kuntorata.

Viherverkoston osalta kannattaa edelleen kehittää keskuspuistoa entistä monipuolisemmaksi viheralueeksi ja samalla varmistaa sen laadukas ylläpito. Yhteydet uuden asuinalueen suuntaan ovat myös tarpeellisia. Ulkoilureittiyhteys jokivarressa voi ulottua Sammalahdenmäen kohteille asti, jolloin se hyödyttää paremmin matkailua.

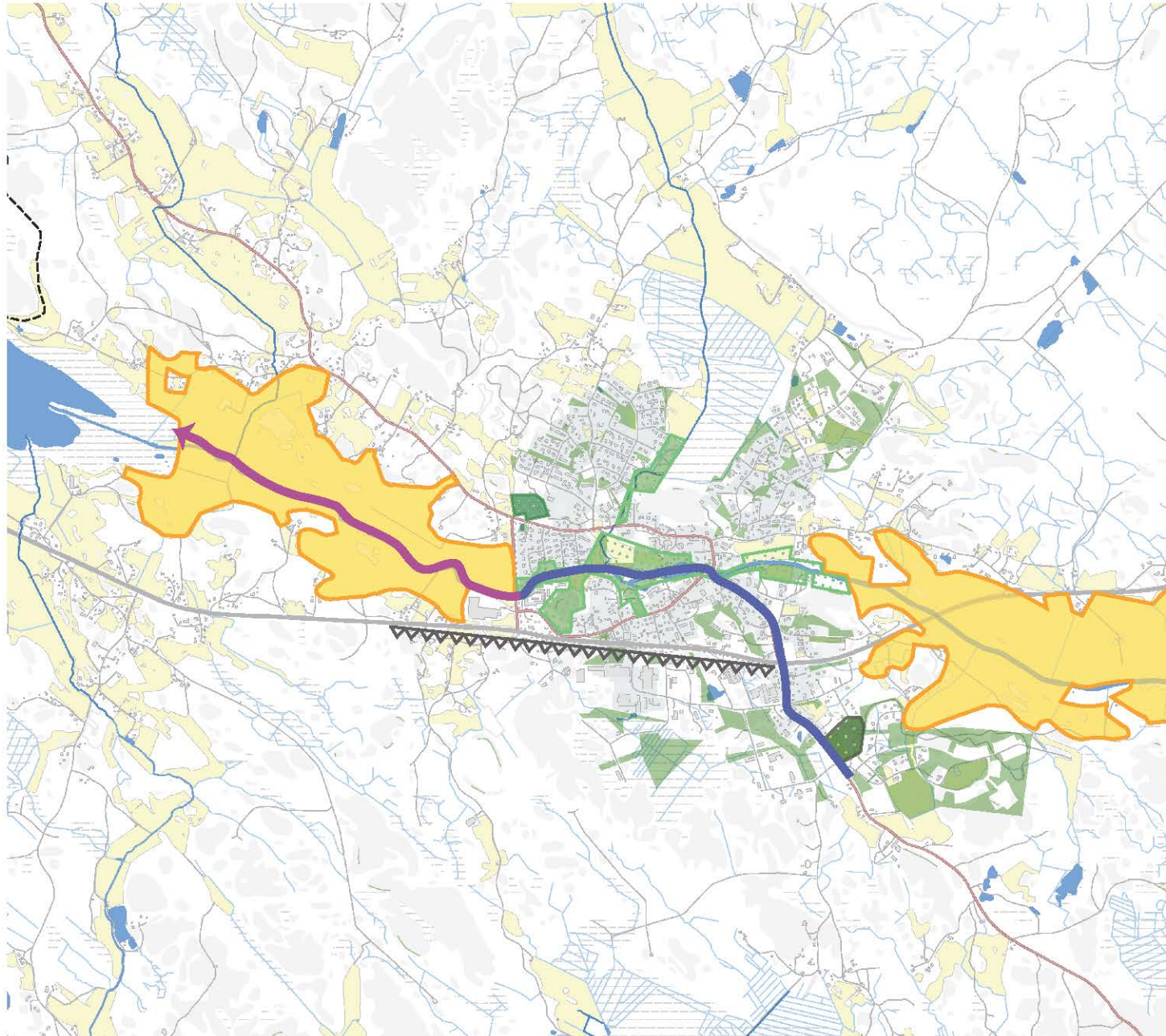
Uusi reittiyhteys ja strategisen yleiskaavan visiokartan mukainen asuinrakentaminen (kuva alla) tulee sovittaa huolellisesti alueen luonto- ja maisema-arvoihin. Asuinrakentamisen on hyvä painottua avoimen peltoalueen ulkopuolelle maisemallisista syistä, tai ainakin siten, että näkymät laaksoon säilyvät.

### STRATEGISEN YLEISKAAVAN VISIOKARTAN UUDET ASUINRAKENTAMISALUEET LAPIN TAAJAMASSA





## RAUMAN LAPIN TAAJAMAN TULEVA VIHERVERKOSTO ULKOILUREITTEINEEN



-  Lähivirkistysalue / puisto
-  Merkittävät avoimet peltoalueet
-  Urheilu-/ liikunta-alue
-  Hautausmaa
-  UNESCO:n maailmanperintökohde
-  Ajantasa-asemakaavan mukainen viheralue
-  Asutusta suojaava vihervyöhyke
-  Nykyinen rakennettu reitti
-  Kehitettävä yhteys

## 6. LÄHTÖAINEISTOLUETTELO

### Selvitykset:

Rauman Fäfängan kasvillisuus selvitys 2010. Rauman kaupunki, Ahlman konsultointi ja suunnittelu.

Rauman Fäfängan liito-orava- ja linnustoseelvitys 2011. Rauman kaupunki, Ahlman konsultointi ja suunnittelu.

Rauman koillisen teollisuusalueen luontoselvitys 2009. Rauman kaupunki, Ahlman konsultointi ja suunnittelu.

Rauman Nikulanmäen laajennuksen luontoselvitys 2009. Rauman kaupunki, Ahlman konsultointi ja suunnittelu.

Rauman Nikulanmäen liito-oravaselvitys 2009. Rauman kaupunki, Ahlman konsultointi ja suunnittelu.

Rauman pohjoiskehän länsipään luontoselvitys 2009. Rauman kaupunki, Ahlman konsultointi ja suunnittelu.

Rauman Petäjäksi luontoselvitys 2012. Rauman kaupunki, Ahlman konsultointi ja suunnittelu.

### Esimerkkisuunnitelmia ja -ohjelmia:

Parkprogram. Ge rum för landskapet! Stretager för landskapet i Göteborg. Göteborg stad.

Översiktsplan för Malmö 2000. Malmö stad. (asiaa sivuilla s. 172-204)

Grönplan för Malmö 2003. Malmö stad.

Grönplan för Malmö 2003. Populärutgåva. Malmö stad.

Stockholms Parkprogram. Handlingsprogrammet för utveckling och skötsel av Stockholms parker och natur 2004. Stockholms stad.

## Esimerkkejä analysointi- ja mittausavoista:

Vantaan yleiskaavan vaikutusten arviointi, Virkistys, Anne Mäkynen, Vantaan kaupunki, 2006

Stockholms stads biotoper. Reviderad databas för stockholms biotopkara och övergripande analys av förändringar 1998 och 2009. 2012. Stockholms stads miljöförvaltning & Lantmäteriet.

Sociotopkarta för parker och andra friytor i Stockholms innerstad – om metoden, dialogen och resultatet 2002. Stockholms stad.

Sociotophandboken. Planering av det offentliga uterummet med Stockholmarna och socio-topkartan 2003. Stockholms stad.

Upplevelsevärden. Sociala kvaliteter i den regionala grönstrukturen 2001. Regionplane- och trafikkontoret.

Naturkvalitetsanalyser i bynaturen 2011. Aarhus universitet.

Arbejdsnotat. Analyse af hovedstadsområdets grønne rekreative områder/landskaber, de-ras støjpåvirkning og tilgængelighed. Miljøministeriet.

Hvor grøn er Storkøbenhavn? –den grønne struktur i et internationalt perspektiv 2006. Ro-skilde Universitets Center.

Udvikling af blå og grønne områder over tid samt analyse af tilgængeligheden 2011. Skov & Landskab.

## Yleisiä ohjeistuksia ja tietoa viheverkostoista:

Bostadsnära natur. Inspiration & vägledning 2007. Boverket.

Mångfunktionella ytor. Klimatanpassning av befintliga bebyggd miljö i städer och tätorter genom grönstruktur 2010. Boverket.

Låt städer grönska. Klimatanpassning genom grönstruktur 2010. Boverket.

Grönstruktur i landets kommuner 2012. Boverket.

Den grønne by – udfordring og muligheder 2009. Skov & Landskab.

Det gröna som identitetsskapande stadsbyggnadselement – objekt, kocept och struktur 2003. Lövré, K. Doktorsavhandling.



## 5. LIITTEET

### NYKYTILANNE:

1. Ajantasa-asemakaavan ja strategisen yleiskaavan mukaiset viheralueet, nykyiset viherpalvelut, keskusta (4 karttaa)
2. Nykyiset kevyen liikenteen väylät, keskusta (4 karttaa)
3. Ajantasa-asemakaavan mukaiset viheralueet, nykyiset viherpalvelut, Lappi
4. Nykyiset kevyen liikenteen väylät, Lappi






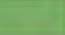


### KEHITTÄMISSUUNNITELMA:

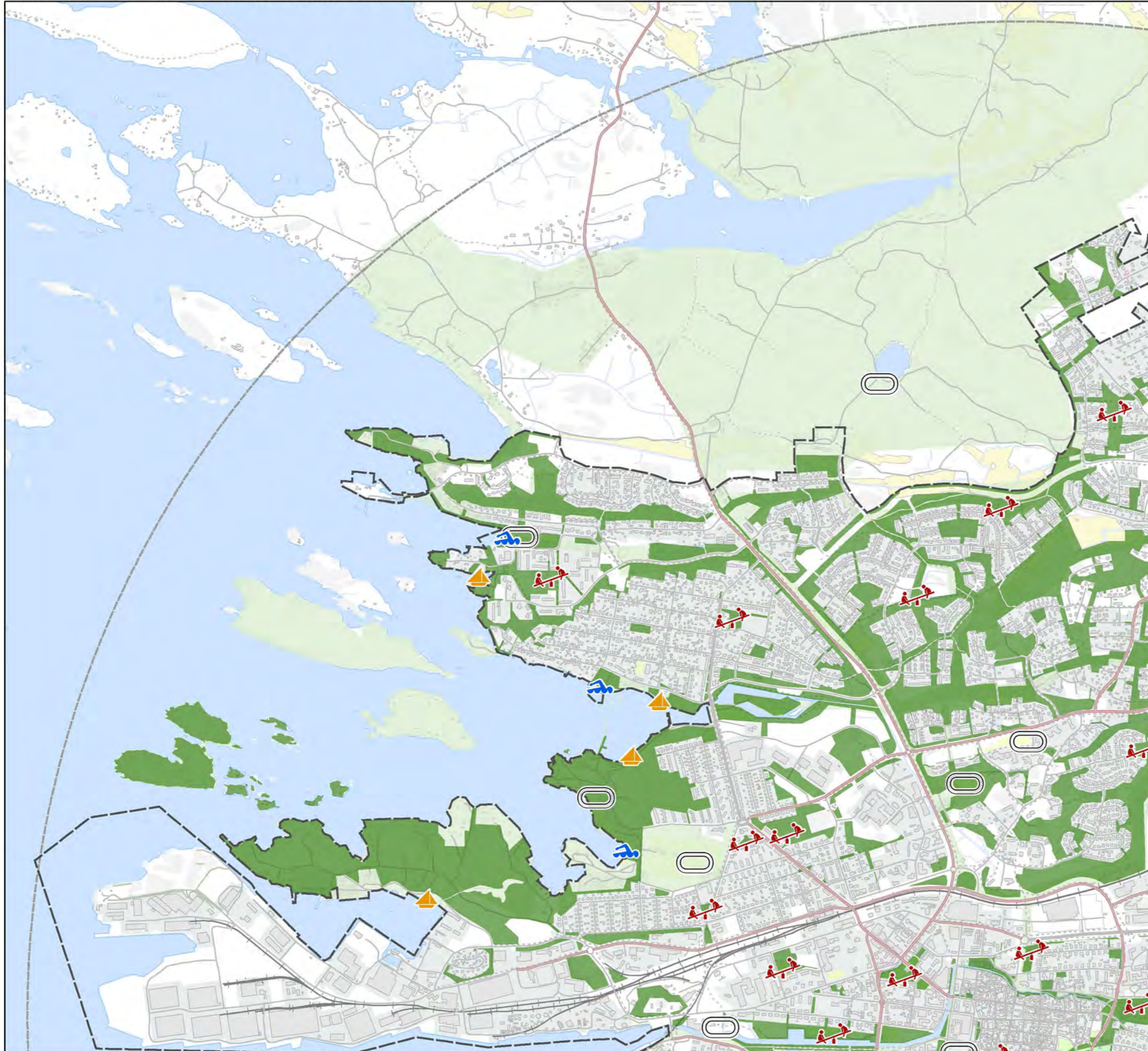
5. Rauman keskusta-alueen tulevan viherverkoston keskeisimmät osat, liitekuva (A0)

## AJANTASA-ASEMAKAAVAN JA STRATEGISEN YLEISKAAVAN MUKAISET VIHERALUEET

## NYKYISET VIHERPALVELUT

## Keskusta

-  Leikkikentät
  -  Uimarannat
  -  Urheilukentät/liikuntapaikat
  -  Venepaikat
- 
-  Asemakaavoitetun alueen raja
  -  Ajantasa-asemakaavan viheralueet
  -  Strategisen yleiskaavan 2025 viheralueet
  -  5 km:n etäisyys keskustasta




## AJANTASA-ASEMAKAAVAN JA STRATEGISEN YLEISKAAVAN MUKAISET VIHERALUEET


## NYKYISET VIHERPALVELUT

## Keskusta

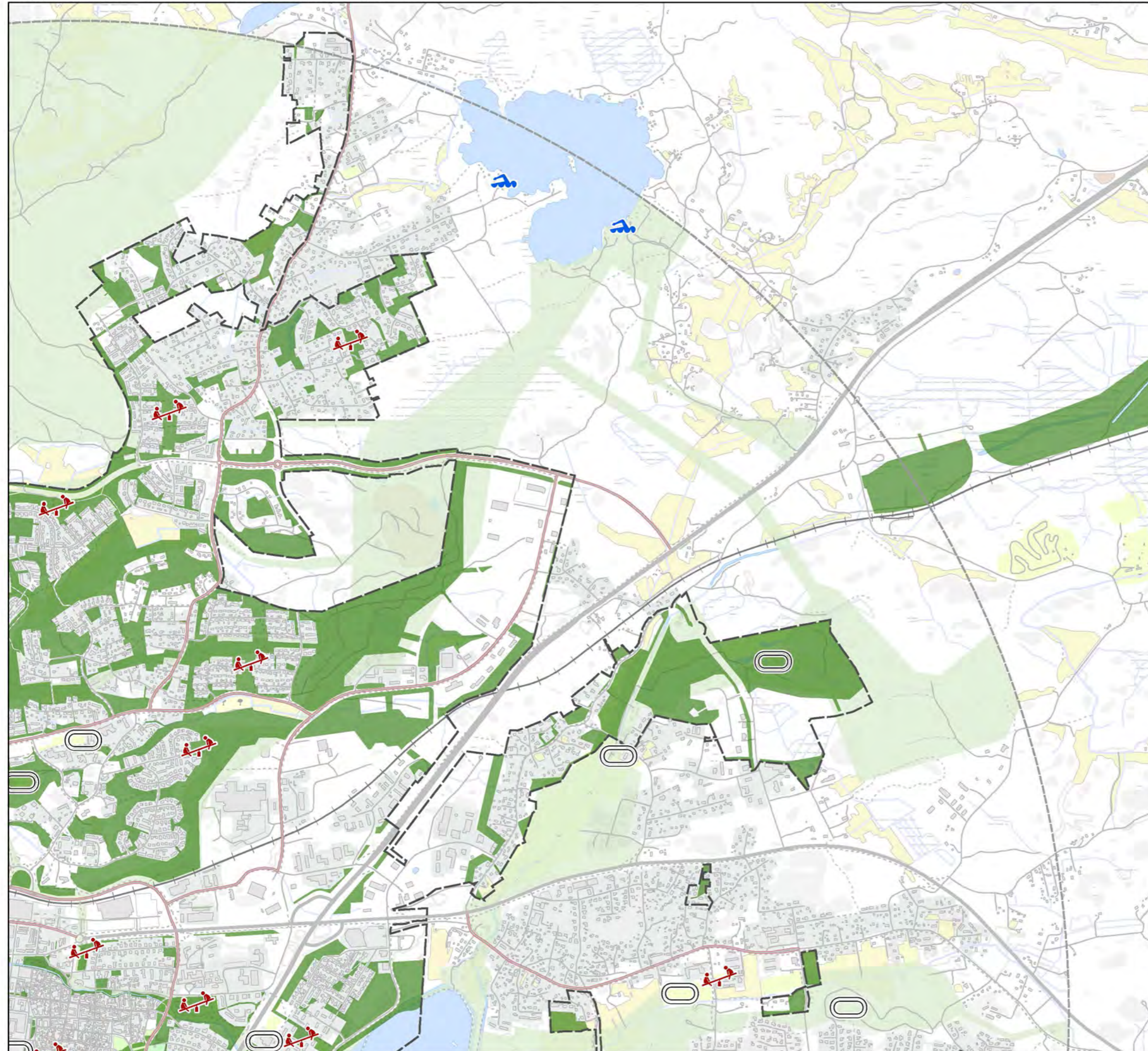
-  Leikkikentät
-  Uimarannat
-  Urheilukentät/liikuntapaikat
-  Venepaikat

--- Asemakaavoitetun alueen raja

 Ajantasa-asemakaavan viheralueet

 Strategisen yleiskaavan 2025 viheralueet








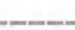
--- 5 km:n etäisyys keskustasta

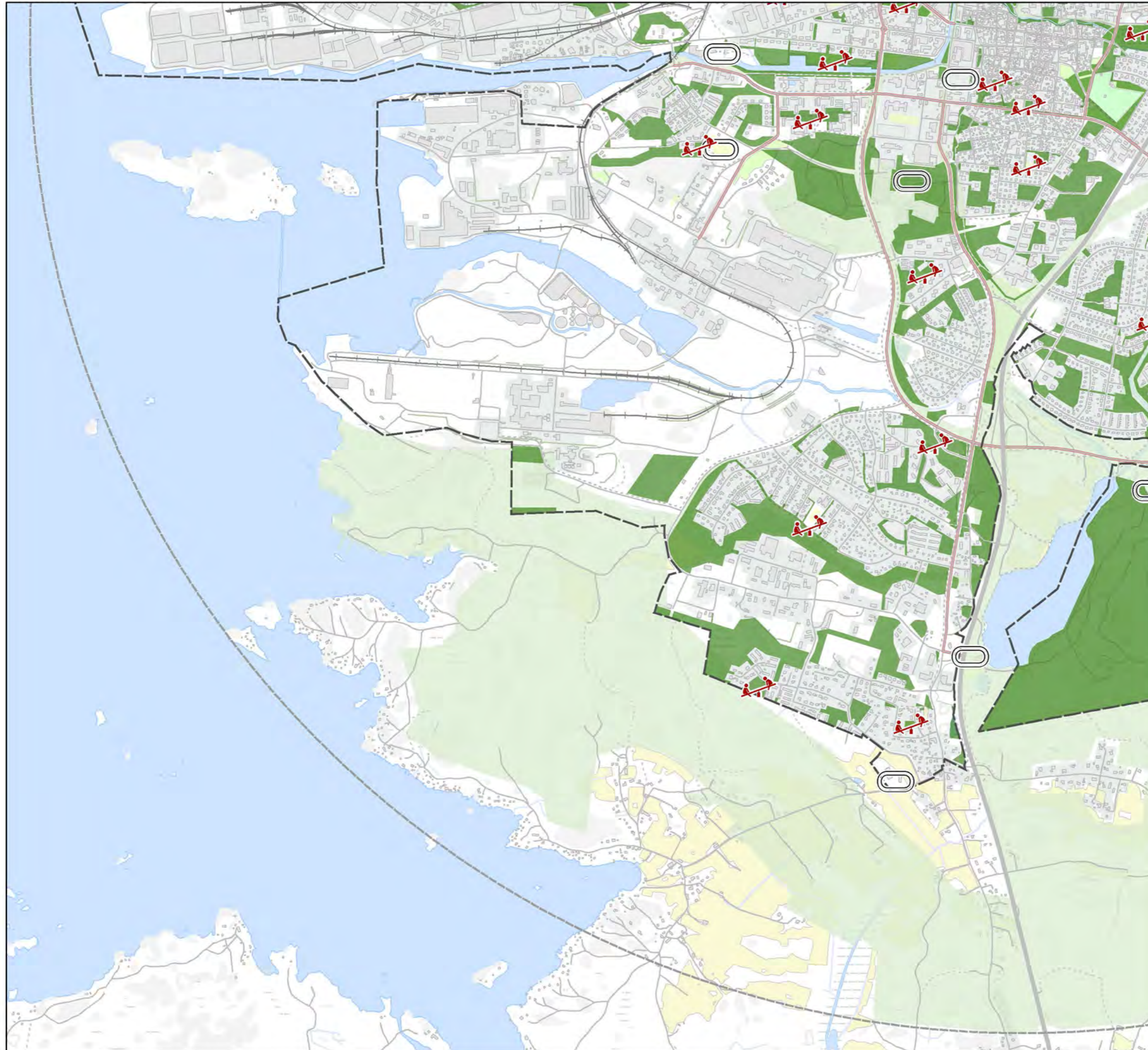


**AJANTASA-ASEMAKAAVAN JA STRATEGISEN YLEISKAAVAN MUKAISET VIHERALUEET**

**NYKYISET VIHERPALVELUT**

**Keskusta**

-  Leikkikentät
-  Uimarannat
-  Urheilukentät/liikuntapaikat
-  Venepaikat
  
-  Asemakaavoitetun alueen raja
-  Ajantasa-asemakaavan viheralueet
-  Strategisen yleiskaavan 2025 viheralueet
-  5 km:n etäisyys keskustasta









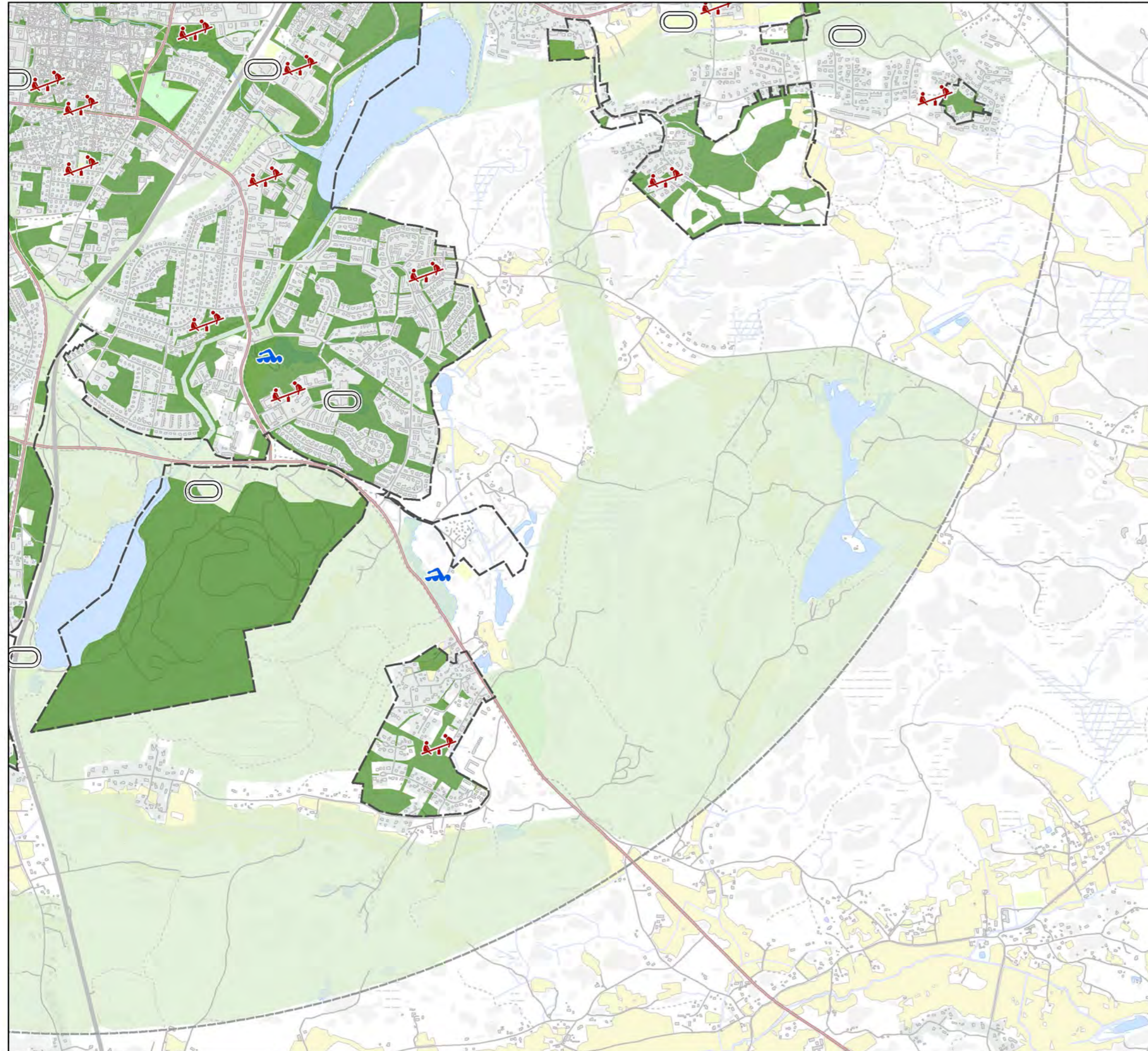
**AJANTASA-ASEMAKAAVAN JA STRATEGISEN YLEISKAAVAN MUKAISET VIHERALUEET**

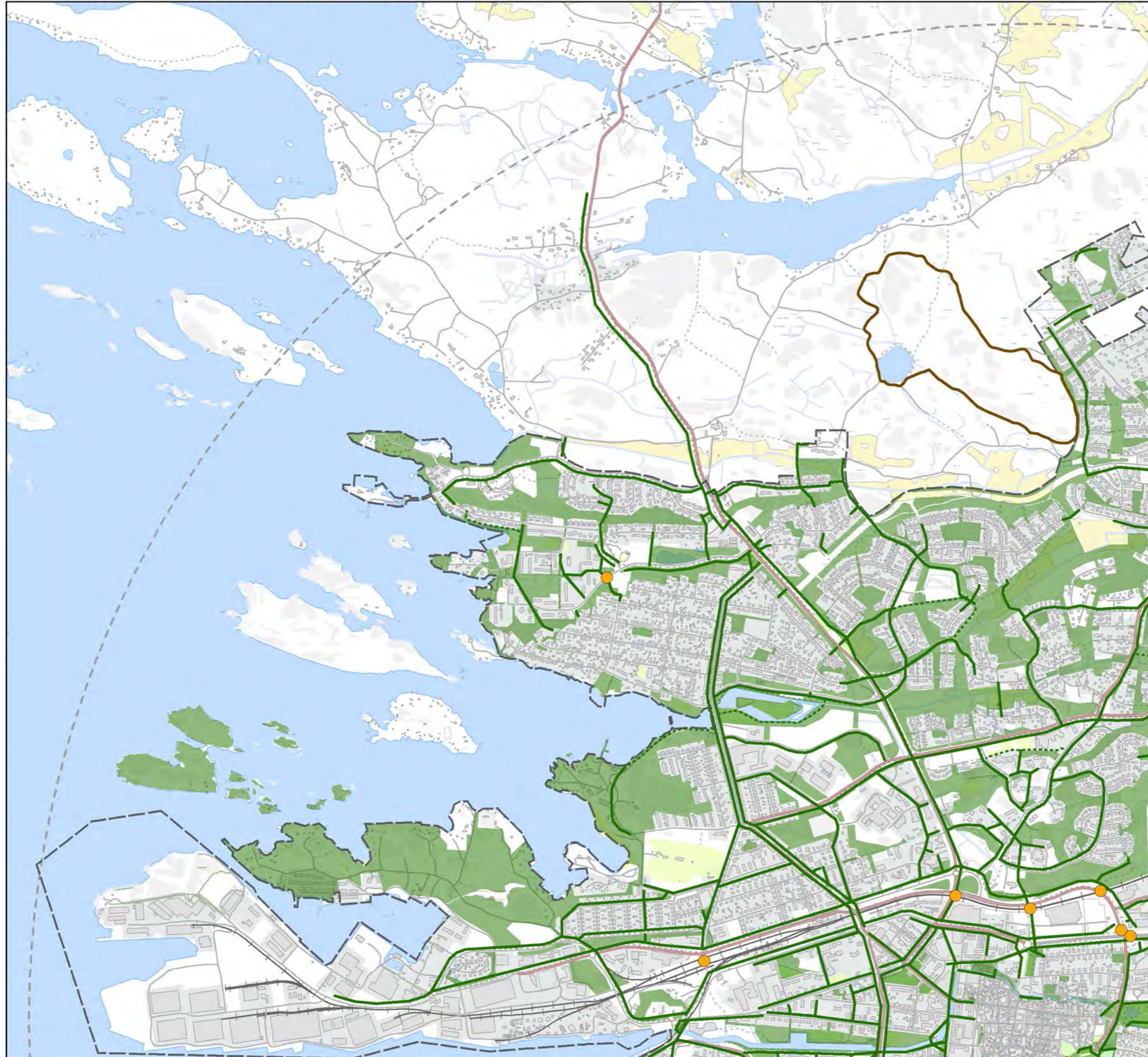
**NYKYISET VIHERPALVELUT**

**Keskusta**

-  Leikkikentät
-  Uimarannat
-  Urheilukentät/liikuntapaikat
-  Venepaikat

-  Asemakaavoitetun alueen raja
-  Ajantasa-asemakaavan viheralueet
-  Strategisen yleiskaavan 2025 viheralueet
-  5 km:n etäisyys keskustasta





## NYKYISET KEVYEN LIIKENTEEN VÄYLÄT

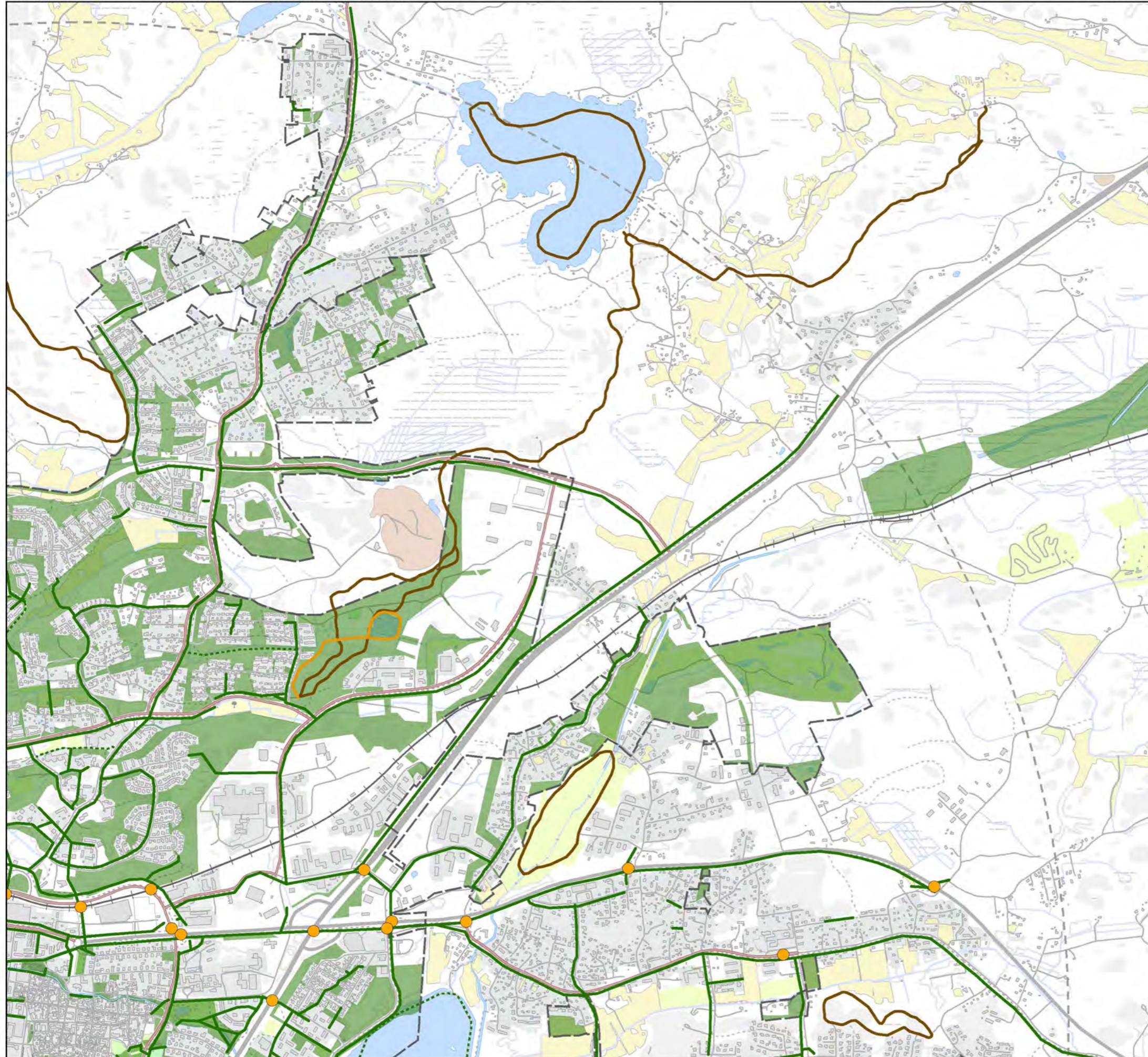
## Keskusta

- Ali-/ylikulku
- Kevyen liikenteen väylä (kunnossapidettävä)
- ⋯ Ulkoilupolku/puistokäytävä
- Esteetön reitti
- Kuntopolku/latu
- - - Asemakaavoitetun alueen raja
- Ajantasa-asemakaavan viheralueet
- - - 5 km:n etäisyys keskustasta

## NYKYISET KEVYEN LIIKENTEEN VÄYLÄT

## Keskusta

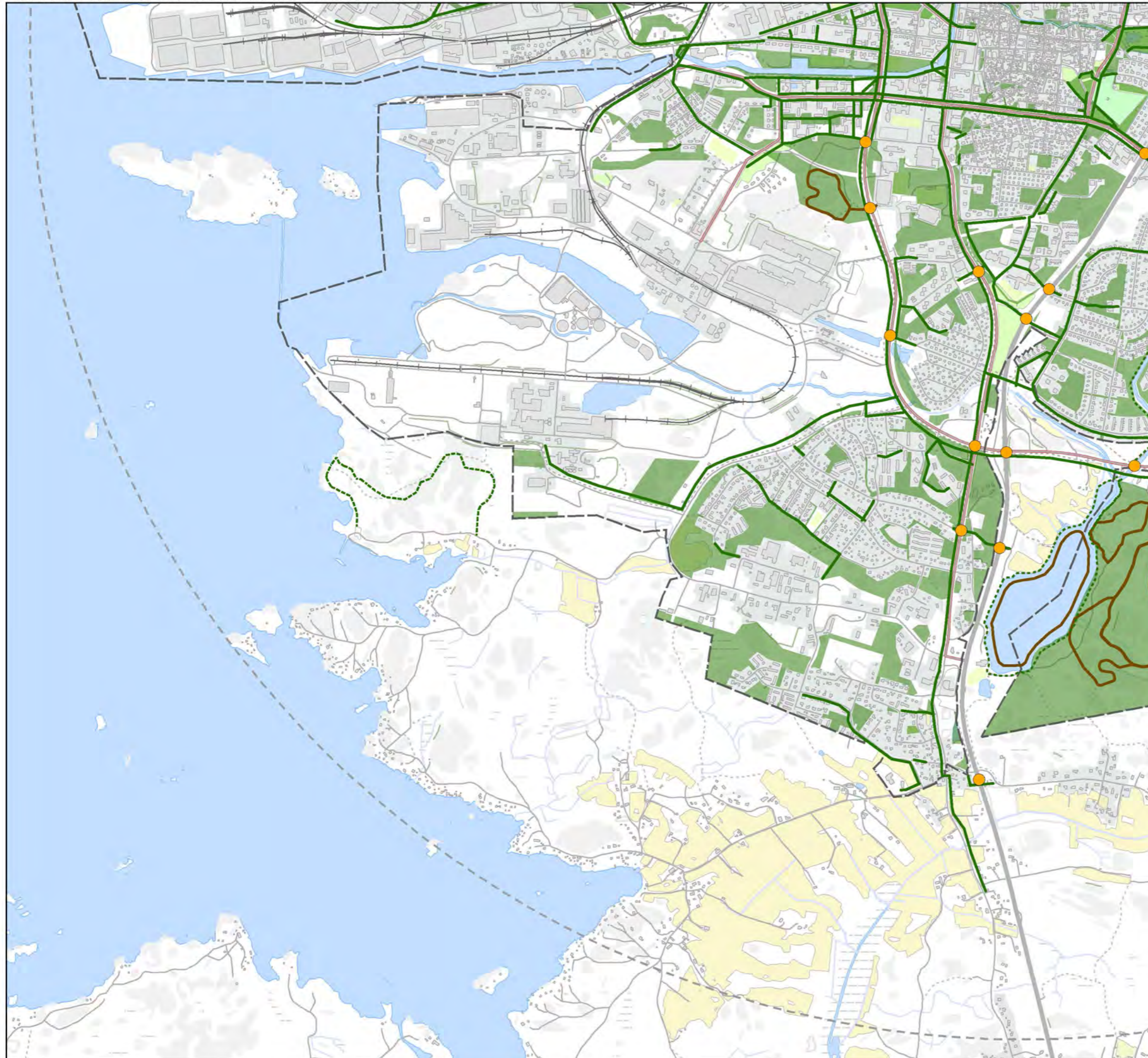
- Ali-/ylikulku
- Kevyen liikenteen väylä (kunnossapidettävä)
- ⋯ Ulkoilupolku/puistokäytävä
- Esteetön reitti
- Kuntopolku/latu
- Asemakaavoitetun alueen raja
- Ajantasa-asemakaavan viheralueet
- 5 km:n etäisyys keskustasta

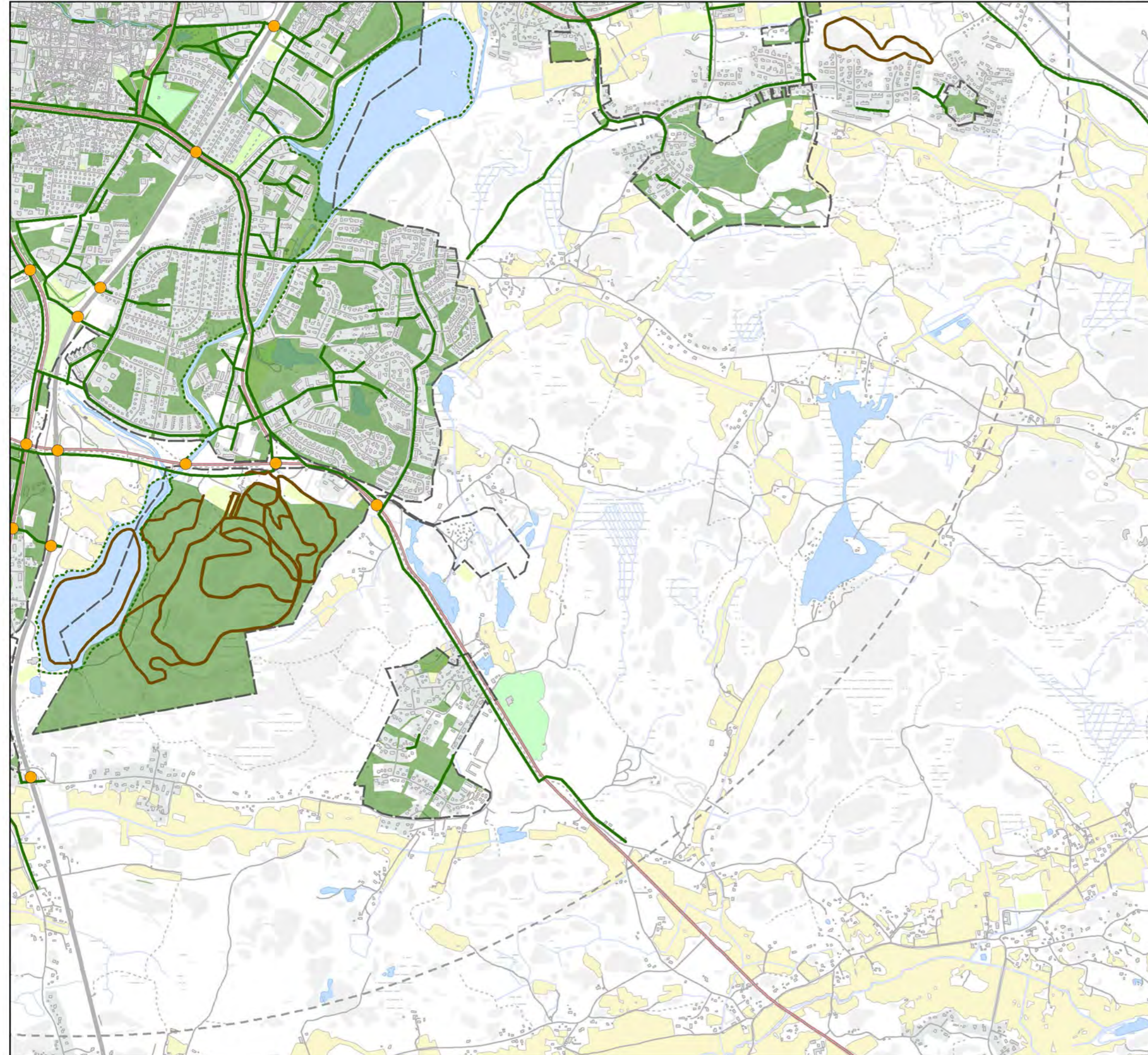


## NYKYISET KEVYEN LIIKENTEEN VÄYLÄT

## Keskusta

- Ali-/ylikulku
- Kevyen liikenteen väylä (kunnossapidettävä)
- ⋯ Ulkoilupolku/puistokäytävä
- Esteetön reitti
- Kuntopolku/latu
- Asemakaavoitetun alueen raja
- Ajantasa-asemakaavan viheralueet
- 5 km:n etäisyys keskustasta

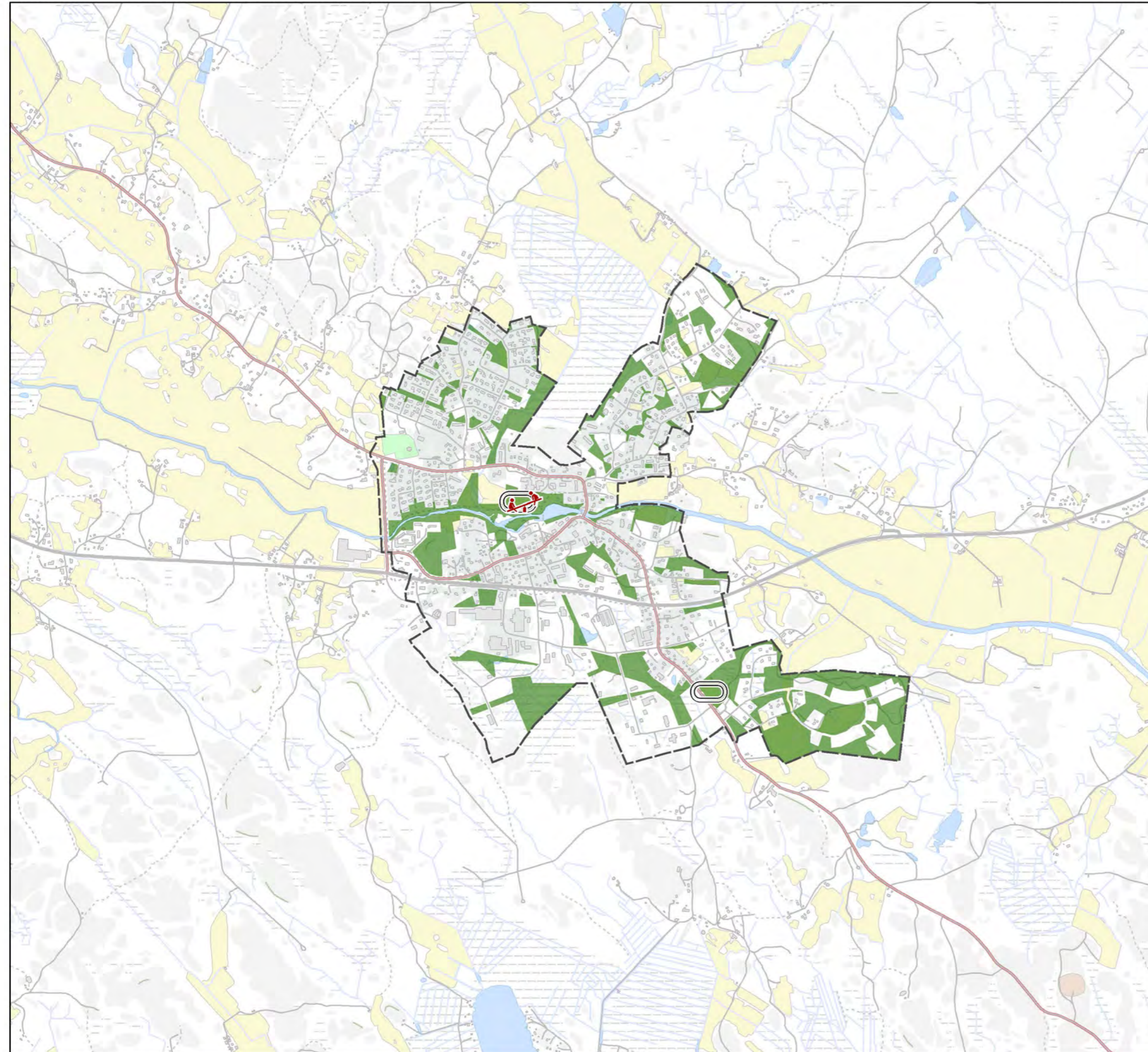










## NYKYISET KEVYEN LIIKENTEEN VÄYLÄT

## Keskusta

- Ali-/ylikulku
- Kevyen liikenteen väylä (kunnossapidettävä)
- ⋯ Ulkoilupolku/puistokäytävä
- Esteetön reitti
- Kuntopolku/latu
- Asemakaavoitetun alueen raja
- Ajantasa-asemakaavan viheralueet
- 5 km:n etäisyys keskustasta

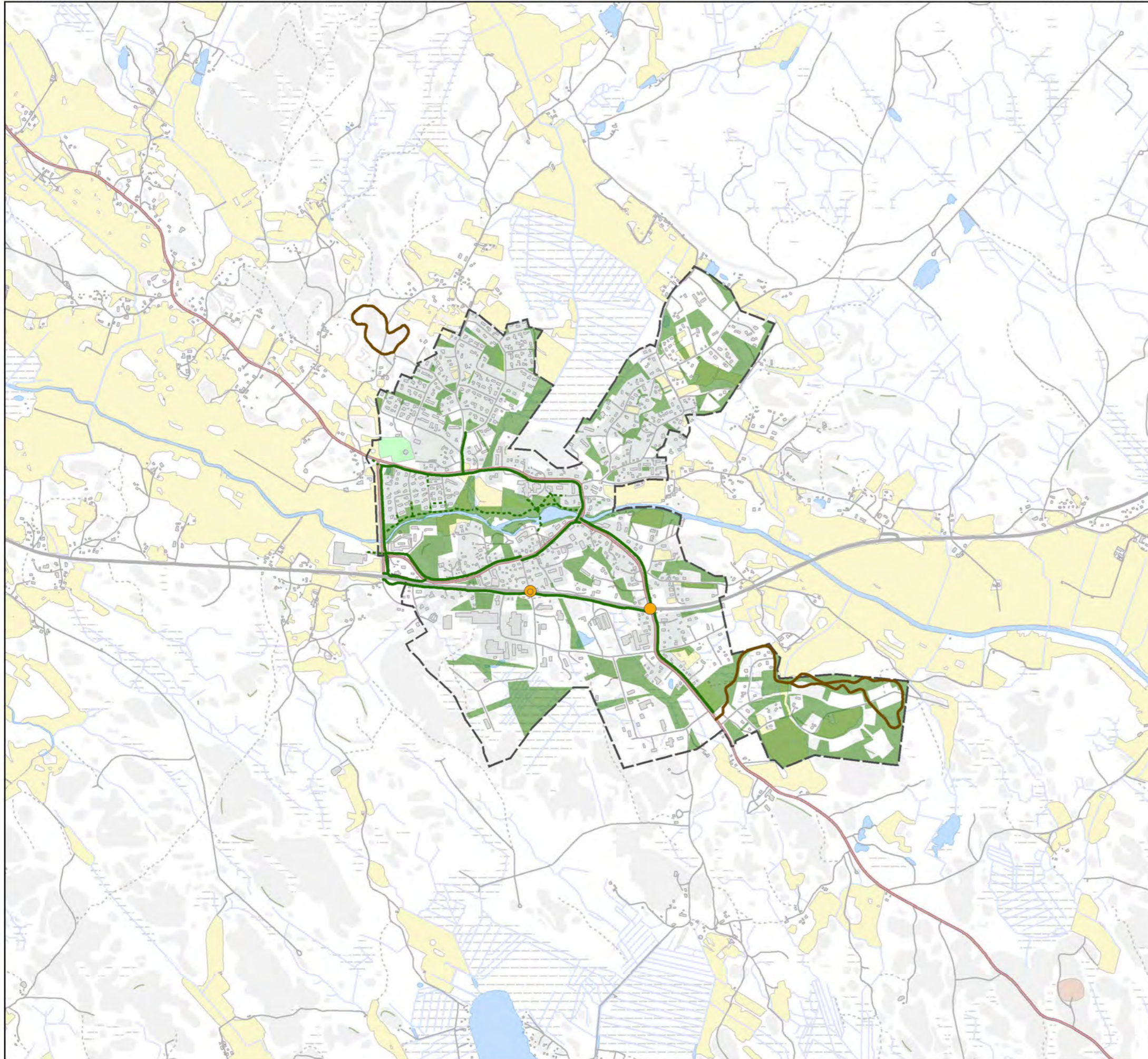
**AJANTASA-ASEMAKAAVAN MUKAISET  
VIHERALUEET****NYKYISET VIHERPALVELUT****Lappi**

-  Leikkikentät
-  Uimarannat
-  Urheilukentät/liikuntapaikat
-  Venepaikat
-  Ajantasa-asemakaavan viheralueet
-  Asemakaavoitetun alueen raja

## NYKYISET KEVYEN LIIKENTEEN VÄYLÄT

## Lappi

- Ali-/ylikulku
- Kevyen liikenteen väylä (kunnossapidettävä)
- ⋯ Ulkoilupolku/puistokäytävä
- Esteetön reitti
- Kuntopolku/latu
- Asemakaavoitetun alueen raja
- Ajantasa-asemakaavan viheralueet





MK 1:20 000

-  Metsäinen alue, luonnonmukaisesti hoidettu
-  Metsäinen alue, intensiivisesti hoidettu
-  Puisto, luonnonmukaisesti hoidettu
-  Puisto, intensiivisesti hoidettu
-  Merkittävät avoimet peltoalueet
-  Muu avoin alue
-  Urheilu- /liikunta-alue
-  Hautausmaa
-  Asutusta suojaava vihervyöhyke
-  Viherverkoston erityisesti kehitettävät viheraluekokonaisuudet
-  Ajantasa-asemakaavan mukainen viheralue

## RAUMAN VIHERVERKOSTON KEHITTÄMISSUUNNITELMA

LIITE 5, RAUMAN KESKUSTA-ALUEEN TULEVAN VIHERVERKOSTON KESKEISIMMÄT OSAT

18.9.2013 / DRo

