

Rakennusinventointi

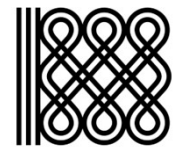
Rauman paloasema (684-4-469-7)



**PORI**

Satakunnan Museo

Mia Oraviita 2023



Sisällysluettelo

Inventoinnin lähtökohdat

- Tausta ja menetelmät 3
- Arvottaminen ja kriteerit 4
- Alueen kuvaus 5
- Kaavutilanne 6
- Alueen historia 7
- Alueen nykytila ja arviointi 8

Paloasema

- Historia 10
- Ulkoasu 14
- Sisätilat 16
- Arviointi 20

Aluehälytyskeskus

- Historia 21
- Ulkoasu 22
- Sisätilat 23
- Arviointi 24

Väestönsuoja

- Historia 25
- Ulkoasu 25
- Sisätilat ja arviointi 26

Piha-alue

27

Lähteet

29



Ilmakuva Rauman paloaseman alueesta 2023 (kuva: Paikkatieto.fi)

Inventoinnin lähtökohdat

TAUSTA

Vuonna 1971 valmistunut Rauman paloaseman on todettu vaativan peruskorjausta ja muutostöitä. Rauman kaupunginhallitus teki vuonna 2019 päätöksen kokonaan uuden paloaseman rakentamisesta, koska nykyisen vuonna 1971 valmistuneen paloaseman sisäilma- ja kosteusongelmien sekä tilan puutteiden korjaamisen kustannusten ja korjausasteprosentin katsottiin nousevan liian korkealle. Päätöksen seurauksena uudelle paloasemalle etsittiin tehtävään soveltuva maa-ala, jolle laadittiin vuonna 2020 voimaan tullut uusi asemakaava (33-003 Uusi paloasema). Uuden paloaseman rakennustyöt aloitettiin maanrakennustöillä valtatie 8:n ja Kodisjoentien risteyksen läheisyydessä vuodenvaihteessa 2020-2021. Uuden paloaseman on tarkoitus valmistua käyttöön vuonna 2023.

Uuden paloasemarakennuksen valmistumisen myötä nykyisin käytössä oleva paloasemarakennus Sahankadulla poistuu pelastuslaitoksen käytöstä. Tyhjilleen jääville rakennuksille tulee tarve löytää uusi käyttötarkoitus tai vaihtoehtoisesti esimerkiksi purkaa olemassa olevat rakennukset. Paloaseman poistuessa pelastuslaitoksen käytöstä vuonna 2023, Rauman kaupunki on tilannut Satakunnan Museolta rakennusinventoinnin paloaseman kiinteistöstä sen nykytilan ja arvojen selvittämiseksi.

MENETELMÄT

Satakunnan Museo toteutti tämän rakennusinventoinnin elokuussa 2023. Rakennusinventoinnin tarkoituksena on tuottaa yksityiskohtaisempi inventointi paloasemasta ja siihen liittyvistä rakennuksista sekä dokumentoida paloasemakiinteistön rakennusten nykytilanne. Paloasemarakennus on inventoitu aiemmin yleiskaavatasolla Vanhan Rauman Unescon maailmanperintökohteen suoja-alueen inventoinnin yhteydessä vuonna 2013. Paloaseman kiinteistö rajautuu kuitenkin suoja-alueen ulkopuolelle.

Inventoinnin toteutti BFA, BS Mia Oraviita 7.8.-31.8.2023 välisenä aikana. Työn ohjaajana toimi Satakunnan Museon rakennustutkija Olli Joukio. Inventointityön aluksi tutustuttiin kohteesta aiemmin tehtyyn yleiskaavatasoiseen inventointiin, perehdyttiin Rauman rakennustoimen kaupunginarkistoon tallennettuihin dokumentteihin. Lisäksi Rauman paloaseman ja palolaitoksen historiasta sekä nykytilanteesta kerättiin tietoa useista kirjallisista ja sähköisistä lähteistä.

Kenttätöiden yhteydessä rakennusten sisä- ja ulkotilat dokumentoitiin valokuvaamalla, päähuomion kohdistuessa rakennusten ulkoasuun. Kohdekäynnin yhteydessä haastateltiin kolmea rakennuksessa työskentelevää henkilöä, joiden tekemät huomiot kirjattiin ylös. Kenttätöitä toteutettiin elokuun 2023 alkupuoliskolla. Rauman kaupunginarkistossa asiakirjojen sekä Rauman tilakeskukselta ja Wihertoimelta saatujen paloaseman rakentamiseen ja muutoksiin liittyvän digitaalisen aineiston perusteella, ja pelastuslaitoksen henkilöstön kertoman perusteella muodostettiin kokonaiskuva kohteeseen kohdistuneista rakennus- ja muutostoimenpiteistä sekä kohteen säilyneisyydestä.

Käsillä olevan raportin lisäksi inventoinnin tiedot vietiin Satakunnan Museon ylläpitämään, ainoastaan viranomaisten käytössä olevaan Pakki-tietojärjestelmään. Suppeimmat tiedot tulevat myös yleisökäyttöön tarkoitettuun Y-Pakki-tietokantaan.

ARVOTTAMINEN JA KRITERIT

Toisen maailmansodan jälkeen valmistunut moderni rakennusperintö on keskeinen osa maamme kansallisvarallisuutta ja kaupunkien ja kuntien identiteettiä. Näiden rakennusten arvoja tunnetaan kuitenkin vielä melko huonosti ja viime vuosina sodan jälkeen valmistunut moderni rakennusperintö uhanalaiseksi purkupaineiden sekä rakennusteknisten ongelmien vuoksi. Modernin rakennusperinnön rakentamiseen liittyy olennaisena osana muutokset rakennustekniikassa ja – materiaaleissa sekä rakennusteollisuuden, rakentamisen ja kaavoituksen yleinen kehitys. Oman historiallisesti merkittävän ja usein kaupunkikuvallisesti näkyvän modernin arkkitehtuurin rakennustyyppien muodostavat paloasema-/pelastuslaitosrakennukset. Rauman Sahankadun paloaseman toiminnan ja olemassa olon todennäköisesti ollessa päättyvässä, on aseman nykytilan ja sen arvojen inventointi oman aikansa ja modernin arkkitehtuurin edustajana tarpeen.

Tässä inventoinnissa kohteen arvottamiseen on sovellettu lakia rakennusperinnön suojelemiseksi (498/2010). Arvojen perusteeksi laissa on määritetty kriteerit, joita ovat kohteen harvinaisuus, tyyppillisuus, edustavuus, alkuperäisyys, historiallinen todistusvoimaisuus ja kerroksellisuus. Arvottamiskriteereitä on tarkasteltu seuraavilla kattomääreillä:

1) Historiallisesti arvokas.

Kohde havainnollistaa siihen liittyviä yhteiskunnallisia, sosiaalishistoriallisia ja paikallishistoriallisia arvoja.

2) Rakennushistoriallisesti arvokas

Rakennus on oman aikakautensa rakennustavan tyyppillinen tai innovatiivinen edustaja ja rakennuksen rakennusperinteiset ja tekniset kokonaisuudet, ominaispiirteet ja osat ovat hyvin säilyneet.

3) Rakennustaiteellisesti arvokas

Rakennus on edustava tai laadukas esimerkki aikakautensa arkkitehtuurista tai tunnetun suunnittelijan tuotantoa.

4) Kaupunkikuvallisesti/ maisemallisesti arvokas

Kohteen sijainti on kaupunkikuvallisesti merkittävä: se on merkittävä osa katu- tai kaupunkinäköalaa tai kiintopiste näkymässä ja/ tai muodostaa merkittävän maisemakokonaisuuden.

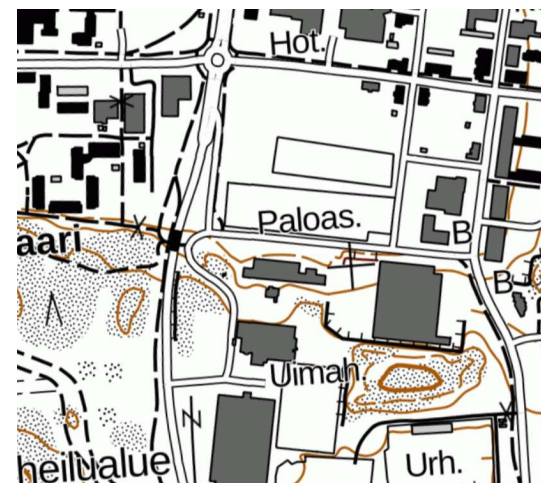
ALUEEN KUVAUS

Rauman paloaseman kiinteistö sijaitsee Rauman 4. kaupunginosassa Sinisaaressa, Sahankadun varrella ja Hankkarintien, Sahankadun- ja Nortamonkadun, sekä etelässä sähkövoimalinjan rajaamalla alueella. Kiinteistö sijaitsee korttelissa 469, tontilla 7. Paloasemakiinteistön pohjoispuolella on aiemmin sijainnut Rauman lyseo, joka on purettu vuonna 2019-2020 ja jonka tilalle valmistuu vuonna 2024 liikunta-, vapaa-aika- ja koulukeskus, niin kutsuttu Karin kampus. Paloaseman itäpuolella sijaitsee 1960-luvulla rakennettu liikerakennus, eteläpuolella Rauman kaupungin vuonna 1972 valmistunut uimahalli kiinteistö ja Äijänsuon vuosina 1960-luvun alusta alkaen rakentunut urheilukeskus sekä länsipuolella Ketunkallion alue.

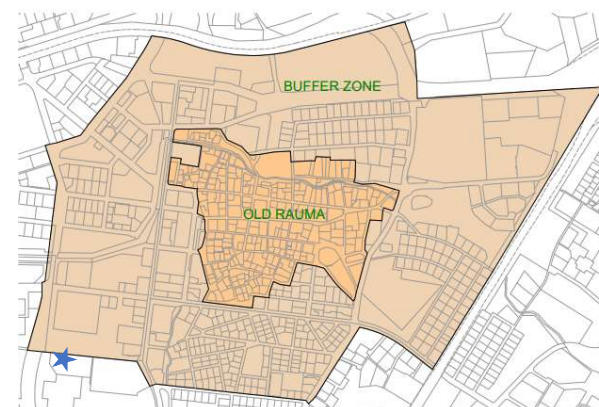
Paloasema ei sijoitu mihinkään valtakunnallisesti tai maakunnallisesti merkittävään rakennettuun kulttuuriympäristöön tai maisema-alueelle, mutta kiinteistö rajautuu pohjoisessa Vanhan Rauman suojavaikkeen, jonka Unescon on vuonna 2009 vahvistanut. Suojavaikyhe paitsi suojaa tehtävässään maailmanperintökohteen eheyttä ja arvoja, toimii myös muun muassa monikerroksisena ajallisena ja maisemallisena siirtymäalueena. Paloasema lähialueineen edustaa maankäyttöltään ja rakennusperinteeltään pääasiassa 1960- 1970 –lukujen ajallista kerrostumaa.

Lähimmät valtakunnallisesti, maakunnallisesti ja paikallisesti merkittävät kulttuuriympäristöt sijaitsevat noin 200 – 500 metrin päässä paloasemasta. Valtakunnallisesti merkittäviä kulttuuriympäristöjä ovat Nummen, Onnelan ja Asevelikylän asuinalueet, joista Nummen, niin kutsutun Asevelikylän ja Vanha Rauma alueet on arvotettu myös maakunnallisesti arvokkaiksi. Lisäksi paloaseman läheisyydessä, sen luoteispuolella sijaitsee niin ikään maakunnallisesti arvokkaaksi alueeksi arvotettu Sinisaaren 1970-luvun kerrostalorakentamista edustava asuinalue. Paikallisesti merkittäviksi kulttuuriympäristöiksi paloaseman lähistöllä on vuoden 2018 osayleiskaavassa rajattu osa Aittakarinkadun, Nortamonkadun ja Sahankadun muodostamasta alueesta alle 200 metrin etäisyydellä paloasemasta.

Rauman lyseo liikuntakenttineen, urheilupuisto (uimahalli, jäähalli, talviharjoitushalli ja palloilukenttä) ja Sinisaaren asuinalue rakentuivat paloasemaa ympäröiville alueille paloaseman valmistumisen jälkeen. Ne ovat muodostaneet yhdessä paloaseman ja Rauman lyseon kanssa ajallisesti yhtenäisen ja kaupunkikuvallisesti merkittävän modernin arkkitehtuurin kokonaisuuden aina lyseorakennuksen purkamiseen saakka. Lyseorakennuksen purkamisella oli suuri vaikutus tähän kokonaisuuteen.



Paloaseman sijainti alueella.
(Kuva: Rauman kaupungin karttapalvelu, peruskartta)



Paloaseman alue rajautuu Vanhan Rauman suoja-alueeseen.
(Kuva: Rauman kaupunki, Keskustan osayleiskaavan muutos ja laajennus)

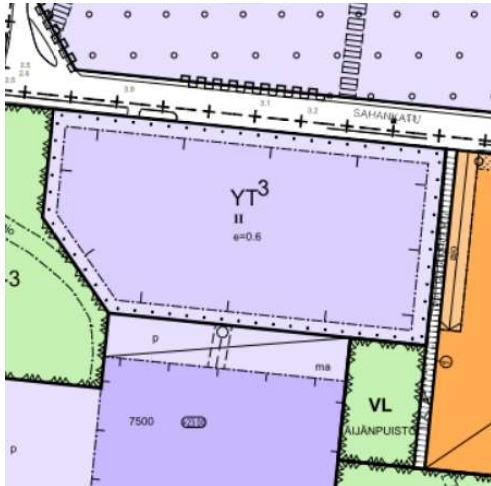
KAAVATILANNE

Sahankadun paloaseman kiinteistöllä on voimassa 17.5.1972 vahvistettu asemakaava, vuonna 2018 voimaan tullut osayleiskaava sekä Rauman yleiskaava 2030. Paloaseman kiinteistöön ei kohdistu suojelumerkintöjä.

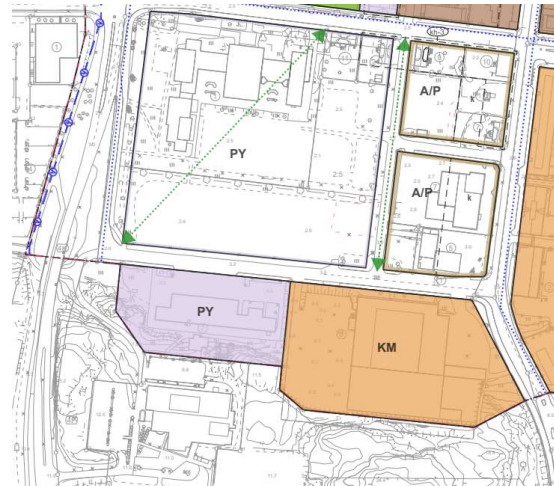
Osayleiskaavassa paloaseman kiinteistö on merkinnällä PY (julkisten palvelujen ja hallinnon alue). Asemakaavassa tontille on osoitettu merkintä YT3, jolla on kaavamääräys: *”Kunnallisteknillisten rakennusten ja laitosten korttelialue. Tontille saa sijoittaa paloasemalle tarpeellisia rakennuksia ja laitteita. Kaluston vaatimien autopaikkojen lisäksi tulee tontilla olla yksi autopaikka kolmea samanaikaisesti paikalla olevaa työntekijää kohti.”*

Paloaseman kiinteistö ja sen nykyisin voimassa oleva asemakaava rajautuvat pohjoisessa katualueeseen, jonka pohjoispuolelle on asemakaavassa merkitty ”Opetus- ja urheilutoimintaa palvelevien rakennusten korttelialue”, joka kuuluu yleiskaavassa osoitettuun Unescon maailmanperintökohteen suoja-alueeseen. Idässä kiinteistö rajautuu liikerakennusten korttelialueeseen, etelässä lähivirkistysalueeseen ja urheilutoimintaa palvelevien rakennusten korttelialueeseen. Paloaseman länsipuolella oleva asemakaavan osa-alue on osoitettu urheilu- ja virkistyspalvelualueeksi.

Pelastuslaitoksen Rauman toimintojen siirtyessä toiselle kiinteistölle vapautuvat olemassa olevat rakennukset ja kiinteistö muuhun käyttöön. Käytöstä poistuvan paloaseman kiinteistölle (684-4 469-7) on vireillä uusi asemakaava (04-079 Sahankatu), joka sisältää nykyisen paloaseman kiinteistön (rek. nro 684-4 469-7) ja etelänpuoleisesta kiinteistöstä (684-4-469-9) uimahallin alueen. Myös voimassa olevan ja paloasemaan alueen kattavan keskustan osayleiskaavan päivitys on vireillä, mutta päivitys ei koske paloaseman kiinteistöä.



Paloaseman kiinteistö voimassa olevassa asemakaavassa. (Kuva: Rauman kaupungin karttapalvelu, asemakaavakartta)



Paloaseman kiinteistö voimassa olevassa osayleiskaavassa. (Kuva: Rauman kaupunki, Keskustan osayleiskaavan muutos ja laajennus 2018)



Vireillä olevan 04-079 Sahankatu asemakaavan alue. (Kuva: Rauman kaupunki, Vireillä olevat asemakaavat)

ALUEEN HISTORIAA

Rauman kaupungin sodan jälkeen alkanut voimakas muutos ja kasvun vaikutukset ovat havaittavissa inventointialueen ja sen lähiympäristön ominaispiirteissä. Alueen ilmakuvat 1940-luvulta paloaseman valmistumisen jälkeiselle ajalle heijastavat muuttoliikkeiden myötä tapahtunutta väestön ja kaupungin kasvua. 1940 –luvulla rakentamaton, soinen ja kalliainen alue muuttui 1970 –luvulle mennessä lähes täysin rakennetuksi julkisten palveluiden, liikerakennusten ja asuinalueiden ympäristöksi. Kasvuun ja muutoksiin vaikuttivat suuresti väkiluvun kasvu, kun Karjalasta saapuneelle väestölle ja toisaalta kaupunkiin muuttavalle työväestölle tarvittiin asuntoja, ja kaupungin keskustan laajentuessa palveluja lisättiin ja sijoitettiin uusille alueille. Muutokseen vaikutti ja sitä vauhditti myös Rauman ensimmäisen yleissuunnitelman 1963 ja varsinkin ensimmäisen yleiskaavan valmistuminen 1969. Yleiskaavassa osoitettiin esimerkiksi varaus Sinisaaren uudelle asuinalueelle.

Vuoden 1940 ilmakuvassa nykyisen paloaseman kiinteistön alue on välittömältä lähialueeltaan rakentamaton etelä- ja itäpuolen peltoalueita ja pohjoispuolen itä – länsisuuntaista tielinjaa lukuun ottamatta. Alue on pitkälti luonnontilaista ja vaihtelevassa määrin kasvillisuuden peittämää, pohjoisessa soista ja muualla kalliosta maastoa. Kiinteistöä lähimpänä olevaa, uutta rakennuskantaa oli jo muodostunut paitsi Nortamonkadun itäpuolelle, myös sen länsipuolelle sekä Aittakarinkadun ja Alfredinkadun varrelle.

Vuoden 1965 ilmakuvassa on havaittavissa muutoksia niin paloaseman välittömässä läheisyydessä, kuin kauempana. Kiinteistön alueelle on ilmestynyt neljä rakennukselta vaikuttavaa muodostelmaa ja vielä nykyäänkin paloaseman itäpuolella sijaitseva rakennus on valmistunut, samoin kuin rakennuksia osoitteisiin Nortamonkatu 19 ja 17. Suoaluetta on ilmeisesti kuivattu.

Seuraavassa ilmakuvassa vuodelta 1977 alue on jo täysin muuttunut. Paloasema on valmistunut, samoin kuin sen eteläpuolella sijaitseva uimahalli sekä Sahankadun pohjoispuolelle Sinisaaren asuinalue ja Rauman lyseo hiikkakenttineen. Myös tiestöön on tehty muutoksia muun muassa uusien liikenneväylien rakentamisen myötä.

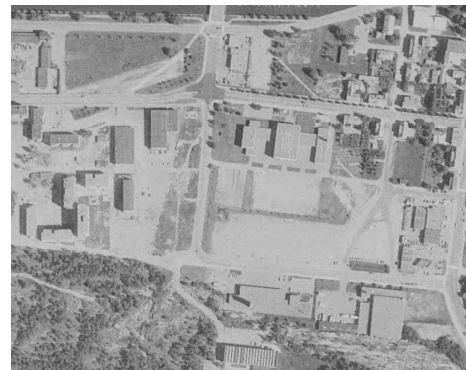
Viimeisessä neljästä ilmakuvasta on havaittavissa Rauman lyseon purkamisen vaikutus siihen ajalliseen maisemalliseen kokonaisuuteen, jonka paloasema ja lyseorakennus muodostivat sekä muutokset tiestössä ja erityisesti alueen pohjoisosissa tapahtuneet muutokset rakennuskannassa.



Ilmakuva vuodelta 1940, jossa alue on pitkälti rakentamaton. Paloasema on kuvassa alhaalla keskellä, tien ja peltoalueen välissä. (Kuva: Rauman kaupungin karttapalvelu, ilmakuva 1940)



Vuoden 1965 ilmakuva, jossa näkyvät uudet rakennukset kuvan itälaidalla ja paloaseman tontilla neljä pientä rakennelmaa. (Kuva: Rauman kaupungin karttapalvelu, ilmakuva 1965)



Vuoden 1977 ilmakuvassa on nähtävissä suuri muutos: muun muassa paloasema, uimahalli, Rauman lyseo ja Sinisaaren asuinalue on rakennettu. (Kuva: Rauman kaupungin karttapalvelu, ilmakuva 1965)



Vuonna 2013 ilmakuvassa keskellä puretun Rauman lyseon tontti. Muita muutoksia havaittavissa tiestössä ja kuvan ylälaidan rakennuskannassa. (Kuva: Google Maps, ilmakuva 2013)

ALUEEN NYKYTILA JA ARVIOINTI

Paloasema on alun perin asemoitunut maisemaan rakennusajankohdalleen tavanomaisena, mutta näkyvästi. Rakennuksen edustalla on sijainnut laaja hiekkakenttä, jonka yli osasta Sinisaaren asuinalueen kerrostaloista ja pohjoisesta etelään Hankkarintietä kulkevilla on ollut lähes esteetön näkymä paloaseman alueelle. Myös Alfredinkadun eteläpäästä ja Sahankadun itäpäästä on ollut esteetön näkymä paloasemalle. Hankkarintietä etelän suunnasta kulkeville paloaseman rakennus on jäänyt maanmuotojen ja puuston vuoksi piiloon. Kaupungin rakenteen tiivistyessä ja kaupungin keskustan, urheilu- ja virkistyspalvelujen sekä kaupallisten palvelujen sijoittuessa yhä painokkaammin paloaseman lähialueille, on sen asema alueella lisääntyvässä määrin esillä ja sen sijainti antaa vaikutelman asuin- ja palvelurakenteeseen nähden keskeisemmästä asemasta kuin vaikutelma paloaseman alkuvuosina on ollut. Alkuvuosina myös paloasema, uimahalli, Sinisaaren asuinalue, lyseorakennus ja Sahankadun liikerakennus ovat muodostaneet paitsi ajallisesti yhtenäisen, myös aikakaudelleen tyyppillisen, rakenteeltaan avoimen kokonaisuuden maisemassa. Myöhemmin tehtyjen muutosten myötä alueen ajallinen ja maisemallinen yhtenäisyys on kärsinyt. Paloasema ja uimahalli muodostavat kuitenkin edelleen paikallisia arvoja omaavan, ajallisesti yhtenäisen sekä maisemallisen kokonaisuuden, johon kuitenkin lähiympäristön muutokset tulevat vaikuttamaan.

Paloasemarakennuksen tunnistettavuus ja erityisesti sen asema maisemassa on muuttumassa, sillä sen pohjoispuolelle, entiselle Rauman lyseon kiinteistölle rakennetaan uutta liikunta-, vapaa-aika- ja koulukeskusta, jonka on suunnitelma valmistua vuonna 2024. Valmistumassa oleva keskus on sijainniltaan keskeisellä paikalla ja se tulee olemaan rakennusmassaltaan ja korkeudeltaan huomattavasti paloaseman rakennusmassaa ja korkeutta suurempi, jolloin paloasemarakennus tulee jäämään uuden keskukseen (Karin kampus) nähden alisteiseen asemaan.





Yllä näkymä Alfredinkadulta hiekkakentän yli paloasemalle. Kuva on otettu ennen Karin kampuksen rakennustöiden alkamista. (Kuva: Google StreetView 2019)



Yllä näkymä Hankkarintieltä paloasemalle päin. Kuva on otettu Karin kampuksen rakennustöiden aloittamisen jälkeen vuonna 2020. (Kuva: Google StreetView 2020)

Paloaseman eteläpuolella sijaitseva uimahallin alkuperäinen osa on rakennettu samana vuonna kuin paloasema. Arkkitehtuuriltaan nämä vierekkäiset rakennukset edustavat molemmat 1970-luvun modernia arkkitehtuuria, lukuun ottamatta uimahallin myöhemmin tehtyä laajennusta. Lähitulevaisuudessa myös nykyinen uimahalli tyhjenee, sillä sen toiminnot siirretään Karin kampuksen eli paloaseman pohjoispuolelle valmistuvan liikunta-, vapaa-aika- ja koulukeskuksen tiloihin.

Paloaseman tornia lukuun ottamatta massoitteeltaan voimakkaan horisontaalinen rakennus on maisemassa selvästi tunnistettavissa. Sen korkea torni ja autohallin nosto-ovien rivistö antavat selkeän viitteen rakennuksen toimintatarkoituksesta. Ulkoiselta arkkitehtuuriltaan rakennus on säilynyt hyvin niin ominaispiirteidensä kuin materiaaliensa osalta. Kiinteistön eteläreunalla sijaitsevat toimistorakennus (entinen aluehälytyskeskus) ja harjoituskatto, sekä väestönsuojan sisäänkäynti peittyvät Sahankadulta katsottuna paloasemarakennuksen taakse niin, etteivät ne näy kadulle laisinkaan. Ainoa kadulle näkyvä elementti kiinteistön muista rakennuksista ja rakennelmista on vaatimaton, entinen polttoaineen jakelukatos.

Paloasemarakennuksen viheralueet edustavat tyypillisiä 1970-luvun viheralueita niin luonnonmukaisempien alueiden, kuin rakennettujen alueiden kasvilajien osalta. Saman aikakauden ajattelua edustaa myös uimahallin ja paloaseman, sekä uimahallin ja Hankkarintien väliset luonnonmukaisemmat viheralueet.

Rauman lyseon rakennuksen purun myötä paloaseman ja lyseon muodostama ajallinen ja maisemallinen kokonaisuus on rikkoutunut. Myös ajallinen yhteys Sinisaaren asuinalueelle on heikentynyt. Läheisin yhteys muihin modernin arkkitehtuurin rakennuksiin paloasemalla on sen itäpuolella sijaitsevan (Sahankatu 2), ennen vuotta 1965 valmistuneen liikerakennuksen Sahankadun puoleinen osa ja uimahallin vanhan osan kanssa.

Paloasema

HISTORIA

Paloasemien rakentaminen nivoutuu tarpeeseen organisoida palontorjuntaa ja kaluston säilytystä sekä sopimuspalokunnan ja vakinaisen palokunnan ylläpitämiseen. Palontorjuntaa koskevista toimista ja määräyksistä on mainintoja Raumaltakin jo satojen vuosien takaa. 1800-luvun lopulla palosuojelua hoiti kaupungin palosammutuskunta, kun vuonna 1879 perustettiin Rauman VPK. Palosammutuskunta jatkoi toimintaansa ja lisäksi kaupunki tuki VPK:n toimintaa sen perustamisen jälkeen, mutta vasta jälkisammutuksen ja vartiointin haasteiden seurauksena kaupunki aloitti vuonna 1915 palkanmaksun niin kutsutulle puolivakinaiselle palomiehistöille. Ensimmäinen vakinainen palomies aloitti virassaan vuonna 1931 ja viisi vuotta myöhemmin aloitti toimintansa vakinainen palokunta. Tuolloin palokunta toimi vielä Palokunnan talolta ja kalustohallista käsin, yhdessä VPK:n kanssa. Rauman ensimmäinen paloasemaksi rakennettu rakennus onkin VPK:n paloasema, niin kutsuttu Palokunnantalo, joka myöhemmin siirtyi kaupungin käyttöön. Sahankadun paloasema on Raumalla järjestyksessään vasta toinen alun perin paloasemakäyttöön rakennettu rakennus.

Raumalla suunniteltiin uuden paloaseman rakentamista ainakin jo vuonna 1968, sillä kaupungin virastotilat olivat käyneet ahtaiksi ja kaupungin johto esitti VPK:lle Valtakadulla sijaitsevan, vuonna 1902 käyttöön vihityn Palokuntatalon tilojen ottamista virastotilaksi. Vastavuoroisesti VPK:lle tarjottiin väliaikaistiloja, kunnes uusi paloasema valmistuisi. Uuden paloaseman rakentaminen Sahankadulle alkoi 1971 ja asema valmistui vielä samana vuonna. VPK muutti uudelle paloasemalle sille varattuihin tiloihin valmistumista seuraavana vuonna.



Vasemmalla Rauman ensimmäinen paloasema vuodelta 1902 ja oikealla 1971 valmistunut Rauman toinen paloasema Sahankadulla. (kuva: Museovirasto, Historian kuvakokoelma, Rauman paloasema, kuvaaja: K. Lindberg, 1920-1929)





Paloaseman sijainti suhteessa Rauman tiestöön ja palvelu- ja asuinalueisiin. (Kuva: Rauman kaupungin karttapalvelu, ilmakuva 1965)

Sahankadun tontin valintaan uuden paloaseman rakennuspaikaksi on todennäköisesti vaikuttanut sen keskeinen liikenteellinen sijainti 1960-luvun lopun Raumalla. Tontilta oli hyvä tieyhteys niin pohjois- ja etelä-, kuin länsi- itäsuuntaisesti ja tontin lähialue oli tuolloin vielä melko rakentamatonta. Lisäksi tontin valintaan lienee vaikuttanut sen sijainti lähellä asutusta ja keskustan toimintoja sekä muita julkisen palvelun rakennuksia.

Rakennuksen suunnitteli Rauman kaupunginarkkitehti Leevi Nurmi vuonna 1970. Rakennus edusti valmistuessaan oman aikansa ihanteita niin muotokieleltään, materiaaleistaan kuin väritykseltään. Uusi paloasema tarjosi vakituisen palokunnan ja Rauman VPK:n käyttöön aikanaan modernit tilat kalustohalleineen, miehistön sosiaali-, oleskelu- ja lepotiloineen, toimisto- ja koulutustiloineen sekä huoltotiloineen. Myös kaluston pesutila oli rakennuksen sisätiloissa. Rakennuksen itäpäädyssä sijaitsi lisäksi VPK:n ja nuohoojien käyttöön suunnitellut tilat. VPK:lle oli varattu toimintaansa varten erilliset kokous- ja toimistotilat, mutta kalustoa VPK säilytti vakinaisen palokunnan kalustohallissa.

Vuosien varrella rakennukseen on tehty muutoksia lähinnä sisätiloissa, jotka ovat painottuneet 1990-2000 –luvuille. Muutoksia ovat suunnitelleet kaupunginarkkitehti Tapio Leppänen ja arkkitehti Minna Linnala sekä rakennusarkkitehti Jouni Sjöblom.

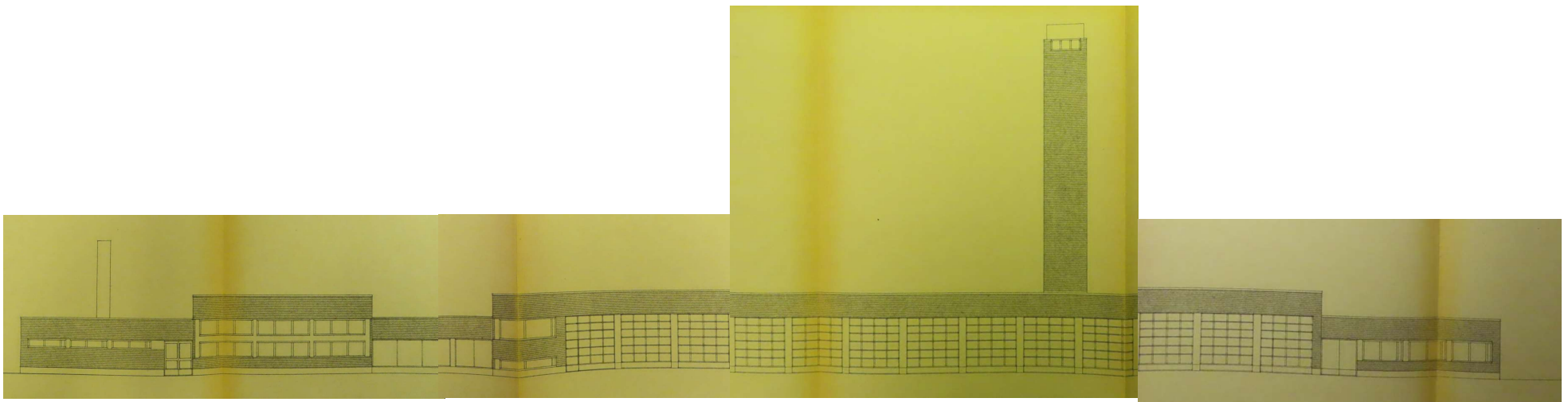
Vuonna 1988 paloaseman kiinteistölle rakennettiin aluehälytyskeskuksen käyttöön erillinen rakennus, joka vuonna 1992 tilan vapautuessa muuttui paloaseman toimistorakennukseksi. Aluehälytyskeskuksen rakennuksen on suunnitellut J. M. Simula (allekirjoitus epäselvä). Kokonaisuuteen kuuluva paloaseman harjoituskatto rakennettiin vuonna 2007 Jouni Sjöblomin suunnitelman mukaan. Paloasemalle suunniteltiin 1980-luvun lopulla lisätilojen rakentamista kahteen erilliseen uudisrakennukseen. Suunnitelmaa ei kuitenkaan toteutettu.

Paloaseman tilanjako heijasti valmistuessaan aikansa tilannetta. Vuonna 1971 Rauman VPK toimi vielä Rauman maalaiskunnan sopimuspalokuntana, joten VPK:lle oli luonnollista varata tiloja uudelta paloasemalta. Aseman pohjasuunnitelmasta on myös havaittavissa, että 1970-luvun alussa paloasemalla toimi tuolloin paitsi nuohooja, myös räätäli, suutari, puuseppä ja maalari. Lisäksi pohjasuunnitelmasta on havaittavissa, että miehistölle on varattu vain yhdet pesu- ja pukeutumistilat mikä viittaa siihen, että miehistössä 1960 ja 1970-lukujen vaihteessa oletettiin olevan vain miehiä.

Rakennuksessa on toteutettu sen rakentamisen jälkeen monia muutoksia. Suurin osa niistä on tehty sisätiloissa ja alkuperäisen rakennuksen pohjapinta-alan puitteissa. Laajennusta kuitenkin suunniteltiin 1980-luvun lopulla. Laajennusehdotuksen mukaan kiinteistölle olisi rakennettu kaksi erillistä rakennusta: yksi sairaankuljetuksen ja korjaamon tarpeisiin, toinen toimistoksi ja autotalliksi.

Julkisivuun vaikuttaneita muutoksia on tehty vähäisesti. Niistä merkittävimmät ovat olleet suurtehohälyttimen asennus vuonna 1975, sekä keskuslämmityspiipun poistaminen rakennuksen eteläseinustalta (oletettavasti 2010 –luvulla), oviaukon lisääminen ja puisten ulko-ovien vaihtaminen itä- ja länsijulkisivuihin 2000- ja 2010 –luvuilla, sekä alun perin hälytyskeskuksen tilan alapuolella sijaitsevan ikkunauhan levyttäminen. Myös rakennuksen pohjoispuolella sijaitsevia kalustohallin nosto-ovia on muutettu, kun ovien akryylilevyjä muutettiin elaksoiduksi alumiinilevyksi ja ikkunoiden määrää vähennettiin 1990-luvulla. Muilta osin julkisivut ovat säilyneet alkuperäisinä. Vesikaton huopakate on vaihdettu koko katon alalta kerran. Työt toteutettiin vuosina 1996 ja 2001.

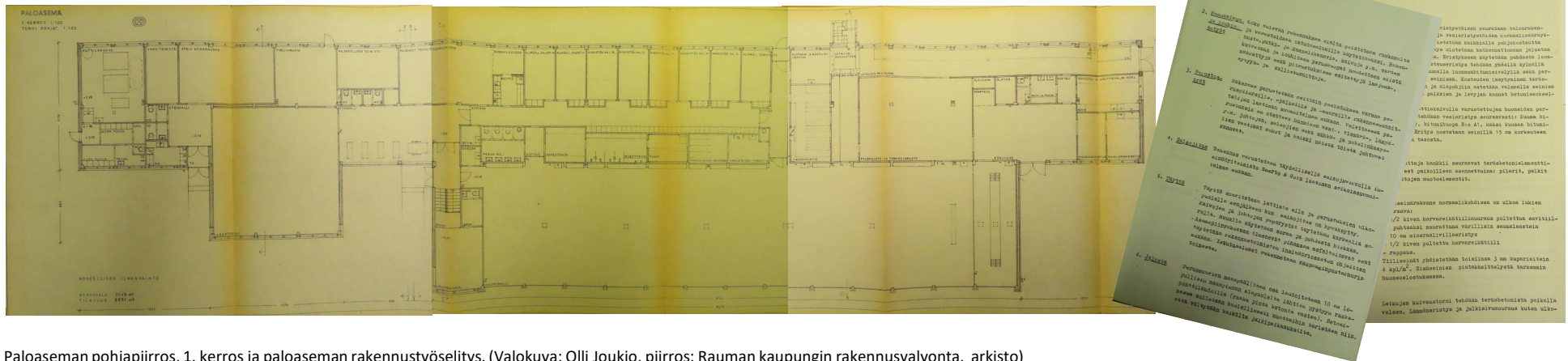
Käyttäjien näkökulmasta paloasemarakennuksen pohja on ollut lähtökohtaisesti toiminnallisesti hyvä. Haasteina henkilökunta on kokenut rakennuksessa olleet sisäilmaongelmat sekä sen, että vesi on tullut muutaman kerran sateella sisätiloihin ja huoltotunneliin. Lisäksi rakennuksen on koettu olevan kesällä kuuma ja talvella kylmä. Myös kaluston pesu samassa hallissa kaluston säilytyksen kanssa on haaste, sillä nykysuositusten mukaan pesutilan tulisi olla työturvallisuussyistä erillinen. Sisäilmaongelmien suhteen tilanne on parantunut, kun rakennuksen ilmastointia parannettiin. Myös lisätalalle on koettu tarvetta kaluston muuttumisen myötä. Henkilöstön kokemuksen mukaan paloaseman sijainti on muuttunut suhteessa kaupunkiin, sillä kaupunki on kasvanut ja paloaseman alue on henkilökunnan kokemuksen mukaan muodostunut ”sumpuksi”.



Paloaseman julkisivu pohjoiseen. (Valokuva: Olli Joukio, piirros: Rauman kaupungin rakennusvalvonta, arkisto)

Paloaseman sisätiloissa on tehty useita muutoksia sen rakentamisen jälkeen. Sisätiloja on muokattu tarpeen mukaan muun muassa työvälineiden ja -kaluston, toimintojen ja toimintatapojen, kiinteistötekniesten, työkaluttuurin ja työturvallisuusvaatimusten muutosten myötä. Sisätiloissa tehdyistä muutoksista merkittävimpiä ovat olleet naisten sosiaalitulojen rakentaminen, hälytyskeskuksen, VPK:n, räätälin, suutarin ja nuohoojien tilojen vapautuminen niin sanotun vakinaisen palokunnan käyttöön. Myös rakennustekniesten muutosten myötä tehtyt uudet asennukset ovat olleet näkyviä muutoksia rakennuksen sisätiloissa. Tilamuutoksista mainittakoon hälytyskeskuksen tilojen muuttaminen toimistohuoneeksi vuonna 1992, kun hälytyskeskuksen toiminnot siirtyivät samalle kiinteistölle valmistuneeseen uudisrakennukseen, osan paloaseman toimistotilojen muuttaminen aluehälytyskeskuksen entisiin tiloihin vuonna 1992 sekä ensimmäisten, varsinaisesti naisten sosiaalituloiksi nimettyjen tilojen rakentaminen vuonna 2007. Vuoden 1994 muutospiirustuksissa on jo kuitenkin olemassa erillinen pieni ja nimeämätön wc- ja suihkutila, joka on saattanut olla naispuolisen miehistön käytössä. Rakennustekniikan muutoksien osalta uusittiin muun muassa osa aseman putkistoista vuonna 1997 ja koneellinen ilmastoitus vuonna 2000. Eniten muutoksia on kohdistunut operatiivisen miehistön oleskelu- ja keittiötilaan.

Sisätiloissa on säilynyt runsaasti alkuperäisiä pintoja tilajärjestyksen muutoksista sekä uusintamaalauksista huolimatta.



Paloaseman pohjapiirros, 1. kerros ja paloaseman rakennustyöselitys. (Valokuva: Olli Joukio, piirros: Rauman kaupungin rakennusvalvonta, arkisto)

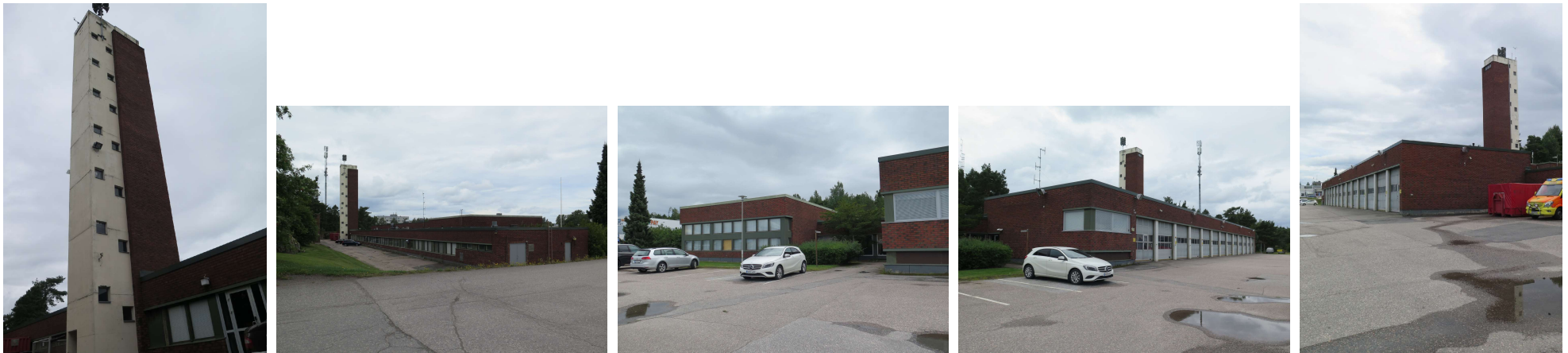
RAKENNUKSEN ULKOASU

Paloaseman kadun puoleinen julkisivu edustaa ilmeeltään rakennusajankohdalle tyypillisesti voimakkaan, lähes ankaran horisontaalista rakentamista. Tätä ilmettä korostavat rakennuksen sijoittelu kadun suuntaisesti, tasakatto, nauhamaisesti sijoitetut ikkunat sekä nosto-ovet. Poikkeuksena horisontaaliin ilmeeseen muodostaa yhtä ankarasti pystysuuntaan kohoava, maamerkkimäinen letkujen kuivaustorni. Vaikka rakennus on osittain kaksikerroksinen, rakennuksen päämassan korkeus suhteessa pituuteen antaa vaikutelman matalasta rakentamisesta, joka sijoittuu ympäristöön melko luontevasti.

Rakennuksen kadunpuoleisesta julkisivusta saa vaikutelman viidestä erillisestä osasta, joilla on kolme hierarkkista asemaa toisiinsa nähden. Vaikutelma syntyy siitä, että rakennuksen rungon muodostaa sen eteläisin, suorakaiteen muotoinen osa, jonka pohjoispuolelle sijoittuu kalustohalli omana siipimäisenä osanaan ja samoin pohjoispuolelle, siipimäisenä osana paloaseman luento-/ liikuntasali. Nämä rakennuksen runko-osasta esiin työntyvät siipiosat luovat vaikutelman lähes erillisistä rakennuksista ja vaikutelmaa korostaa runko-osaa häivyttävä kasvillisuus. Hallitsevimmassa asemassa, lähimpänä katuja sijaitsee paloaseman operatiivinen puoli autohalleineen alkuperäisen aluehälytyskeskuksen toimiston kera. Toiseksi hallitsevimman osan hierarkiassa muodostuu hieman autohalliosiota taaemmaksi sijoitettu liikunta-/ luentosali. Hierarkiassa kolmanneksi ja kauimmaksi katuun nähden asettuvat rakennuksen itäpäädyssä sijaitseva entinen VPK:n tila, keskiosan pääsisäänkäynti ja toimistotila, sekä länsipäädyn huoltotilat. Viimeiseksi mainittujen rakennuksen osien asemaan kolmantena hierarkiassa korostaa myös niiden selvästi matalampi korkeus.

Rakennuksen julkisivu, siinä käytetyt materiaalit ja rakennustapa edustavat rakennusajankohdalle tyypillisiä ratkaisuja. Julkisivu on vuorattu puhtaaksimuuratulla tiilellä, puolen kiven juoksulimityksellä. Tiili on väriältään tumma terra – tumma ruskea, vaalean ruskeilla ja harmailla sävyillä. Sileäpintainen betonisokkeli on maalattu sinertävän harmaaksi.

Julkisivun tiilivuoraukseen tekee poikkeuksen vesiletkun kuivatustorni. Tornin ulkopinta on osittain tiilipintainen, osittain sileäksi rapattua ja lämpimän valkoiseksi maalattu.



Vesikatto antaa julkisivun puolelta vaikutelman tasakatosta, mutta rakennelleikkauspiirustuksen perusteella kalustohallin osalta katon varsinaisena profiilina on erittäin loiva pulpettikatto. Miehistön oleskelu- ja sosiaalityöjen sekä huoltotilojen käsittävässä rakennuksen matalammassa osassa on tasakatto sisäpuolisella kaadolla.

Rakennuksen ikkunanauhat ovat hieman sisäänvedettyjä. Tämä korostuu nurkissa, joissa ikkunanauha jatkuu kulmaikkunan osalta nurkan yli. Rakennuksessa on sekä metalli- että puupuitteisia ikkunoita, jotka ovat säilyneet suurelta osin alkuperäisinä. Metallikkunoiden sisäpuutteita on ilmeisesti kuitenkin vaihdettu. Alkuperäisen suunnitelman mukaan metallikkunoiden tuli olla elaksoitua alumiinia alumiiniprofiilirakenteisina ja puuikkunoiden kaksinkertaisia ja sisään aukeavia. Suurimpiin ikkunoihin, liikunta-/luentosalin ikkunoita lukuun ottamatta, on asennettu sälekaihtimet. Inventointihetkellä osa ikkuna-aukoista oli peitetty levyllä sisä- tai ulkopuolelta.

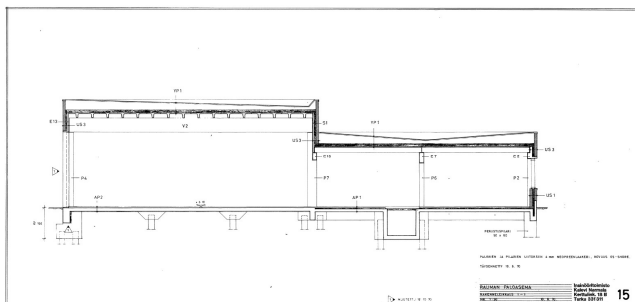
Ikkunanauhojen yläreunassa sijaitseva metallikotelointi, ikkunapellit ja tuuletusluukkujen ritilät sekä ikkunoiden ja ovien väleihin asennettu profiloitu alumiinilevy on maalattu kuparin patinaa muistuttavalla vihreällä sävyllä. Vesikaton ulkoseinälle taittuva räystäslista lienee alun perin ollut samaa sävyä. Räystäslista on oletettavasti vaihdettu vesikatteen uusimisen yhteydessä.

Rakennuksen ulko-ovet ovat joko alumiinisia tai puuovia. Ulko-ovista toimisto-osan pääsisäänkäynnin alumiinilasiovi on mahdollisesti alkuperäinen. Myös kalustohallin nosto-ovien alumiinikehys on alkuperäinen, mutta nosto-ovien paneeleita on vaihdettu. Alkuperäisistä puuverhotuista ulko-ovista on säilynyt ainoastaan letkujen kuivatustornin puuverhottu ulko-ovi. Sen sisäpuoli on metallipintainen.

Paloaseman itä- ja eteläseinustalla on säilynyt muutama seinäkiinnitteinen 1970-luvun ulkovalaisin.



Yllä kuva paloaseman sisäänvedetyistä ja alkuperäisistä ikkunoista sekä ikkunoiden väliin asennetusta profiloitusta alumiinilevystä. Alla kuva alkuperäisistä ovista: pääsisäänkäynti (vas.) ja kalustohallin nosto-ovi (oik.).



Paloaseman rakennelleikkaus, jossa näkyy rakennuksen vesikatkojen profiilit: pulpettikatto ja kurukatto. (Piirros: Rauman kaupunki, rakennusvalvonta, arkisto)



SISÄTILAT

Rakennuksen sisätiloissa alkuperäinen tilajärjestys on säilynyt pääosin hyvin. Myös alkuperäisiä pintoja on tallella. Merkittävimmät muutokset ajoittuvat 1990-2000-luvulle.

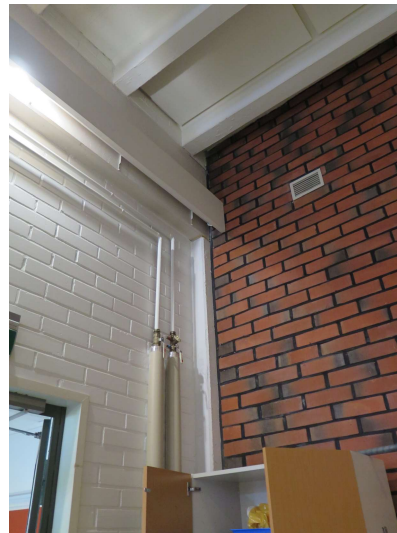
Sisäkatot ovat säilyneet pääosin alkuperäisinä maalattuina teräsbetonielementtien betonipintoina, paneloituina tai alas laskettuina ja metallilevyillä verhoituina. Maalattu betonipintaista sisäkattoa on esillä esimerkiksi sisääntuloaulassa, kalustohallissa, huoltotiloissa ja entisissä VPK:n tiloissa. Toimistohuoneiden sekä miehistön oleskelu- ja lepoilujen sisäkattojen pintana on puolestaan lakattu, höylätty mäntylautapaneeli. Alas lasketut ja metallilevyin verhotut sisäkatot ovat alkuperäisen suunnitelman mukaisia, joskin metallilevyt on todennäköisesti uusittu.

Väliseinät on rakennettu poltetuista tiilistä ja ne on viimeistelty pääasiassa maalaamalla tai ne on jätetty vaille pintakäsittelyä. Myöhemmin rakennetut väliseinät ovat levytettyjä. Ainoa maalaamaton tiilinen sisäseinäpinta on säilynyt luento-/ liikuntasalissa. Maalatut sisäseinät ovat suurimmaksi osaksi valkoisia, johon poikkeuksen tekee entisestä kattilahuoneesta erotetun huoneen punaiseksi maalattu seinä ja osan huoltotiloja vaalean ruskea tai vaalean keltainen seinän väri. Värikyksen alkuperäisyyttä ei pystytty todentamaan dokumenteista. Osa sisäseinistä on päällystetty keraamisilla laatoilla, esimerkiksi sosiaalituloissa, keittiö- ja puhdistustiloissa sekä osittain kalustohallissa, jossa laattana on valkoinen 15x15 laatta.

Lattiapinnoitteet on pääosin vaihdettu tai vähintään on tehty lattiapinnan uudelleenmaalaus. Lattiapintana on valtaosin muovimatto, poikkeuksena huolto- ja tekniset tilat ja kalustohalli. Kalustohallin lattiapinta on kunnostettu ja entisestä kattilahuoneesta erotetun huonetilan lattia on levypintainen ja korotettu samaan tasoon rakennuksen muiden tilojen kanssa.



Luento-/ liikuntasalissa lattiapäällyste on vaihdettu.



Yksi luento-/ liikuntasalin seinistä on maalaamaton.



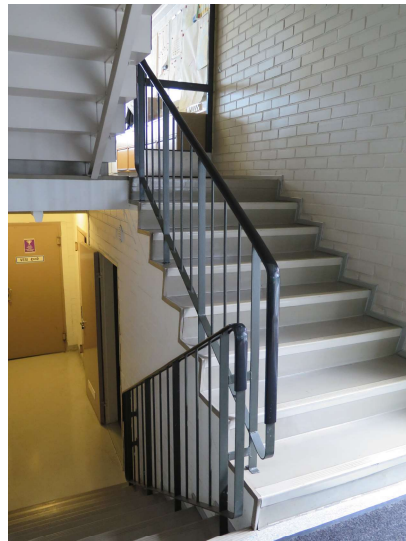
Miehistön keittiön sisäkatoissa on alkuperäinen lautapanelointi.

Pääsisäänkäynniltä toimistotilaan (entinen hälytyskeskus) ja toimistotilan alapuolella sijaitsevaan kellaritilaan johtavat portaat ja niiden kaiteet vaikuttavat alkuperäisiltä.

Sisäovet ovat joko puisia tai metallisia ja ne ovat ilmeisesti alkuperäiset. Sekä puisia että metalliovia on huoltomaalattu rakentamisen jälkeen. Alumiiniprofiilirakenteiset sisäovet ja lasiseinät on maalattu oletettavasti alkuperäisen värityksen mukaisesti tumman ruskeiksi. Lasiovien ja -seinien lasit ovat alkuperäiset, joko hiottua tai rautalankalasia. Palo-ovet lienevät alkuperäisiä ja alkuperäisellä, vaalean ruskealla maalipinnalla. Toimisto-, koulutus-, oleskelu-/ sosiaalityötiloissa on jäljellä myös alkuperäiset tai niitä jäljittelevät verholistat. Rakennuksessa on säilynyt myös alkuperäisiä laattapintaisia ikkunalautoja.



Teräsbetonelementti katto on näkyvässä sisääntuloaulassa (yllä). Portaikossa (oik.) ajalle tyypillinen käsijohde.



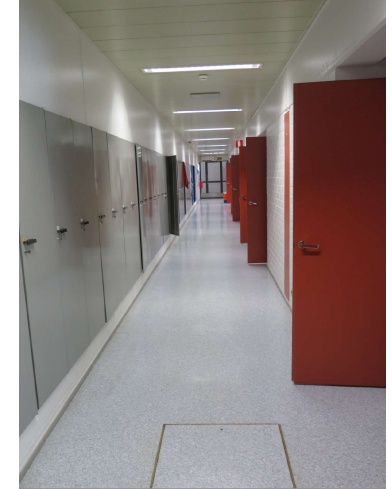
Koulutushuoneen (vas.) sisäkatossa on alkuperäinen lautapanelointi ja ikkunoiden yllä verholauta. Yllä oikealla toimisto tila entisessä aluehälytyksen tilassa.

Rakennuksen alkuperäisiä kiinteitä kalusteita on säilynyt entisessä VPK:n keittiössä ja pääkäytävän varrella. Muualla kalusteet on vuosien varrella uusittu eri muutosten yhteydessä.

Alkuperäisiä valaisimia on säilynyt toimisto-osan aulassa ja myös pääkäytävän kattoon asennetut loisteputkivalaisimet, osa kalustohallin valaisimista, luentosalin valaisinratkaisu sekä yksittäiset valaisimet VPK:n entisissä tiloissa vaikuttavat alkuperäisiltä. Muissa tiloissa valaisimet on uusittu. Toimisto-osassa, huoltotiloissa sekä entisissä VPK:n tiloissa ja pääsisääntulon aulassa on säilynyt myös osa alkuperäisistä 1970-luvun laakapattereista.

Sisätilojen rakenteiden, pintojen, kalusteiden kunto sekä niiden viimeistely on yleisilmeeltään hyvä. Normaalin kulumisen lisäksi on kuitenkin havaittavissa kosteusvauriota esimerkiksi huonetilassa, joka jakaa väliseinän letkujen pesutilan kanssa: väliseinän kostuneesta alaosassa irtoaa maali.

Erityisenä yksityiskohtana paloaseman sisäpuolen säilyneestä yksityiskohdasta voi mainita sen toimisto-osan kellarissa säilynyt talojakamo, jossa on säilynyt vanha puhelinristikytentälaite.

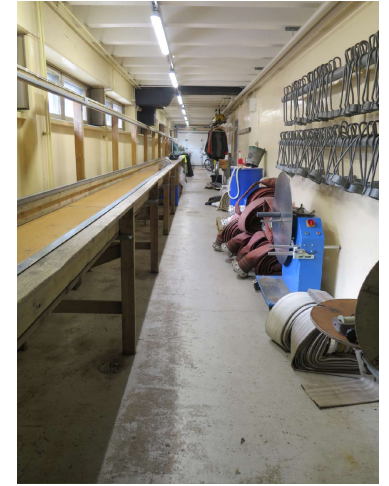
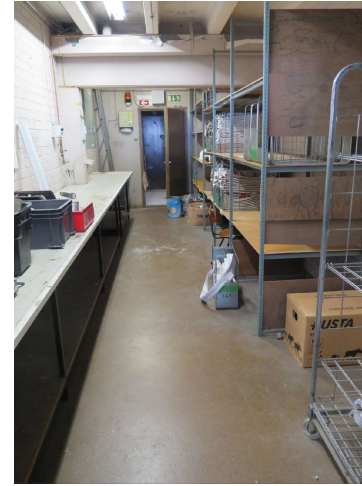


Alla talojakamossa sijaitseva puhelinristikytentälaite.

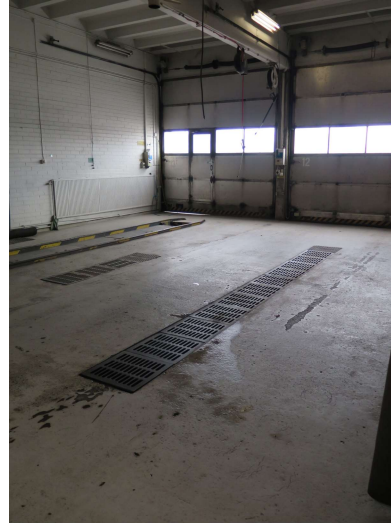


Yllä alkuperäisiä kalusteita ja alla alkuperäinen metalliovi ja lasiseinä (vas.) ja alkuperäinen laakapatteri (oik.).





Näkymiä kalustohallista (yllä, oik. ja alla).



Näkymiä kaluston huoltotiloista (yllä ja alla).

Paloaseman arvot:

Historiallisesti arvokas

Rakennushistoriallisesti arvokas

Kaupunkikuvallisesti/ maisemallisesti arvokas



Rauman paloasema (kuva: Satakunnan Kansan 28.3.2022)

PALOASEMAN ARVIOINTI

Rauman paloasema on säilynyt ominaispiirteiltään, runkomalliltaan sekä suurelta osin myös materiaaleiltaan erittäin hyvin. Se edustaa vahvasti rakennusajankohtansa selkeäpiirteistä arkkitehtuuria vaakamassoitteluineen, kattoratkaisuineen, teräsbetonielementtirunkoineen, verhoiluineen, nauhaikkunoineen ja värityksineen. Rakentamisen jälkeen toteutetut muutokset ovat kohdistuneet lähinnä sisätilojen uudelleenjärjestelyihin alkuperäisen rakennuksen pohjapinta-alan puitteissa. Rakennuksen runko ja sen sisätilojen pääasiallinen tilajako pääkäytävineen ja eri toimintoihin perustuvine jaotteluineen on kuitenkin säilynyt lähes alkuperäisenä.

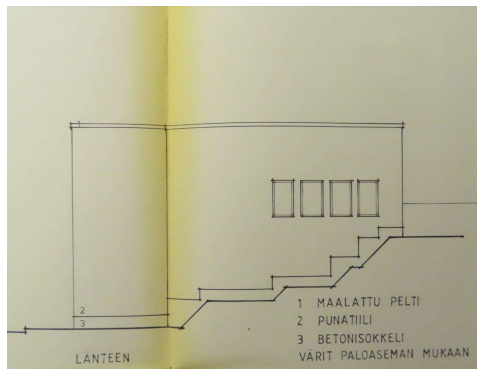
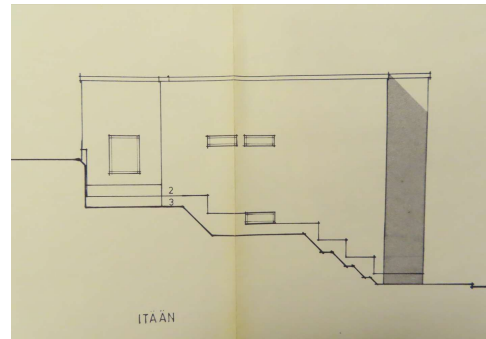
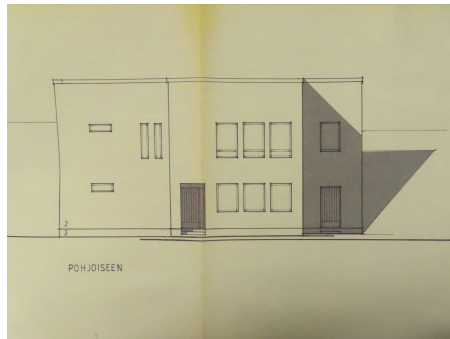
Maisemallisesti paloasema sijaitsee paikalla, joka korostaa ja kehystää rakennusta sekä ilmentää rakennusajankohtaa siinä, miten rakennus on maisemaan sijoitettu ja miten se asettuu lähiympäristöönsä. Myös rakennusta ympäröivä viheralue ilmentää 1970-luvulle tyypillisiä ratkaisuja luonnontilaisine tai lähes luonnontilaisine alueineen sekä kasvilajivalintoineen ja päällystemateriaaleineen. Näkymä paloasemalle on Hankkarintieltä hyvä. Myös lähialueelta näkymä on ollut hyvä, esimerkiksi paloaseman edustalla olleen hiekkakentän yli, vaikka tornia lukuun ottamatta itse rakennus onkin jäänyt horisontaalisena ja matalana kaupunkikuvassa lähialueelle rakentuneen rakennusmassa peittoon.

Paloaseman ympäristö ja asemarakennuksen asema siinä on kuitenkin muuttunut ja muuttumassa kaupunkikuvallisesti. Rakennuksen pohjoispuolelta on purettu Rauman lyseo, jonka kanssa paloasema muodosti yhtenäisen 1960- 1970 – lukujen modernin arkkitehtuurin maisemallisen kokonaisuuden. Inventoinnin toteuttamisen ajankohtana lyseon kiinteistölle on rakentumassa niin kutsuttu Karin kampus. Karin kampus tulee vaikuttamaan merkittävästi ympäristön luonteeseen sekä paloaseman kaupunkikuvalliseen asemaan. Paloaseman kaupunkikuvallinen merkitys tulee heikentymään, vaikka rakennustaiteellisesti se edustaa edelleen hyvin 1970-luvun arkkitehtuuria erityisesti ulkoasultaan ja liittyy vielä toistaiseksi ajallisesti ja kaupunkikuvallisesti viereiseen uimahalliin sekä läheisiin asuinalueisiin. Historiallisesti rakennus on merkittävä Rauman kaupungin, pelastuslaitoksen ja hälytyskeskuksen historian kannalta. Se on Rauman kaupungin vakinaisen palokunnan ensimmäinen paloasemaksi rakennettu rakennus ja siihen nivoutuu myös Rauman VPK:n historiaa ja Rauman maalaiskunnan palotorjunnan historiaa.

Rakennushistorian kannalta paloasema on edustava ja laadukas esimerkki 1970-luvun modernista arkkitehtuurista niin julkisivuiltaan kuin sisätiloiltaan. Maisemallisesti paloasema on edelleen tunnistettavissa maamerkinä, mutta osana modernin arkkitehtuurin ajallista maisemaa sen asema on heikentynyt ympäröivän alueen muutoksista johtuen.

Vaikka paloasemarakennuksella on historiallista, rakennushistoriallista ja edelleen myös kaupunkikuvallista arvoa, rakennuksessa todetut sisäilmaongelmat, mahdollisesti korkeat korjauskustannukset sekä uuden paloaseman valmistuminen tuovat haastetta rakennuksen käytölle ja siten myös säilymiselle.

Entinen aluehälytyskeskus



ENTISEN ALUEHÄLYTYSKESKUKSEN HISTORIA

Paloaseman toimistorakennus rakennettiin alun perin aluehälytyskeskukseksi. Rakennuksen suunnitteli Rauman kaupungin rakennusviraston talonsuunnitteluosastolta J. M. Simula (allekirjoitus epäselvä) vuonna 1988 ja se valmistui vuonna 1989. Aluehälytyskeskuksen sisätiloista rakennettiin yhdyskäytävä viereisellä kiinteistöllä, uimahallin paikoitusalueen alla sijaitsevaan väestönsuojaan.

Rakennuksessa oli alun perin tilat tilanne- ja kokoushuoneille, henkilöstön sosiaalitilat, varasto- ja arkistohuoneita sekä toimistohuoneita kahdessa eri kerroksessa.

Rakennus toimi aluehälytyskeskuksen tiloina, kunnes keskus siirrettiin Poriin, jonka jälkeen vuonna 2003 rakennus muutettiin paloaseman toimistorakennukseksi. Muutoksen yhteydessä rakennukseen lisättiin uusi pääsisäänkäynti sekä katos eteläpuolelle, mikä vaikutti merkittävästi rakennuksen itäiseen julkisivuun. Myös julkisivun aukotukseen kohdistui samalla muutoksia, kun aukotus muuttui ja osan puitekokoa kasvatettiin. Pienempiä muutoksia nyt toimistorakennuksen sisätiloissa on toteutettiin vuonna 2005.

RAKENNUKSEN ULKOASU

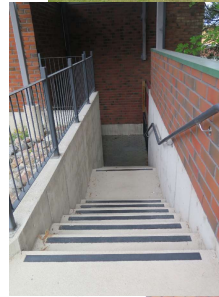
Vaikka rakennus on valmistunut lähes 20 vuotta paloaseman jälkeen on rakennuksen arkkitehtuurissa huomioitu laadukkaasti viereinen paloasemarakennus. Yleisilmeeltään rakennus on suoralinjainen, mutta massoitteeltaan kuutiomaisempi kuin paloasema. Sen ilmeessä on kuitenkin onnistuttu antamaan vaikutelma horisontaalisen linjan toistumisesta.

Rakennuksen puhtaaksimuurattujen julkisivujen porrastus viittaa paloaseman eri osien muodostamasta vaikutelmasta julkisivun sisäänvedoista. Rakennuksessa on pysty-laudoitettu betonisokkeli, ulkokuoraus on punatiiltä ja räystäspelti on vihreäksi maalattua peltiä. Kattolinja mukailee paloaseman kattolinjaa antamalla vaikutelman tasakatosta, mutta on todellisuudessa sisään taitettu pulpettikatto eli kurukatto ja ikkunoiden asettelussa on havaittavissa viittauksia paloaseman nauhaikkunoihin. Ikkunoiden puitteet ovat vaalean ruskeat, ikkunapelti vihreä kuten paloasemarakennuksessa. Rakennuksen pohjoisseinälle on kiinnitetty taloteknisiä laitteita (mm. ilmalämpöpumpun ulkoyksikkö).

Rakennuksen uusi pääsisäänkäynti on vuoden 2003 muutoksen mukainen. Sen väriyty poikkeaa hieman rakennuksen alkuperäisestä väriytyksestä: katoksen vihreä väri on sinisempi ja kylläisyysaste korkeampi, ja metallikaiteet, -tolpat sekä -kannakkeet on maalattu harmaaksi. Uuden ulkoportaikon tukiseinät ovat pysty-laudoitukseen valettua betonia ja betonipinnalla. Myös porraskelmat ovat betonia, mutta uuden ulko-oven edusta on päällystetty betonikivillä. Katoksen tukitolppien alaosat ovat valettuja, pyöreitä betonitolppia ja yläosana on metallitolppa. Ulkoportaikon läntisen tukiseinän ulkopuolella maanpinta on peitetty kiviheitokkeella.

Rakennusta ympäröivä piha-alue on pääosin nurmea. Rakennuksen edustalla on alkuperäiseltä vaikuttava tamppausteline, muita varusteita alueella ei ole.

Toimistorakennuksen länsipuolelta on väestönsuojan sisäänkäynti.



Ylhäällä vasemmalla toimistorakennuksen julkisivut koillisesta ja pohjoisesta kuvattuna ja Alhaalla julkisivut kuvattuna lännestä ja etelästä.



SISÄTILAT

Toimistorakennus ilmentää aikansa arkkitehtuuria, rakentamista ja rakennusmateriaaleja myös sisätiloiltaan, ja se on säilynyt suurelta osin alkuperäisenä.

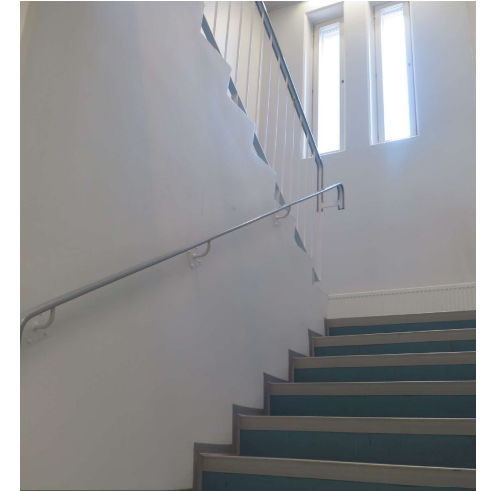
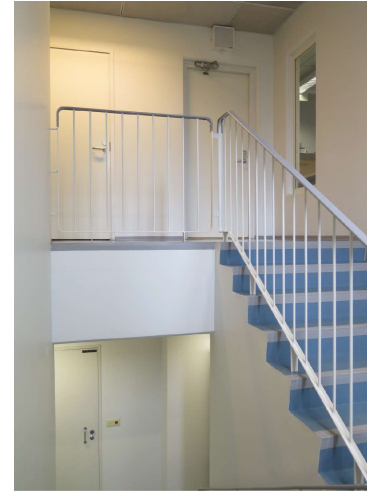
Rakennuksen väliseinät ovat pääosin alkuperäisen mukaista maalattua betoniseinää tai rakennuslevyä. Kahteen sisätilauudistusten yhteydessä rakennettuun väliseinään on asennettu puupuitteinen sisäikkuna. Sisäseinät on maalattu valkoisiksi.

Myös sisäkatot vaikuttavat pääosin alkuperäisiltä ja ne ovat joko betonipintaisia, alas lasketuilla akustiikkalevyillä viimeisteltyjä tai kipsilevyypintaisia.

Rakennuksen lattiat on päällystetty muovimatoilla tai -laatoilla. Lattialistat ovat puisia, lukuun ottamatta portaikkoa ja pukuhuoneita.

Kahta kerrosta yhdistävä portaikko on alkuperäisessä kunnossa, huoltomaalausta lukuun ottamatta. Portaikossa on paloasemarakennuksessa käytettyjä kaiteita muistuttavat kaiteet ja vaalean harmaat käsijohteet.

Sisäovet, kalusteet ja lämpöpatterit ovat oletettavasti alkuperäiset.



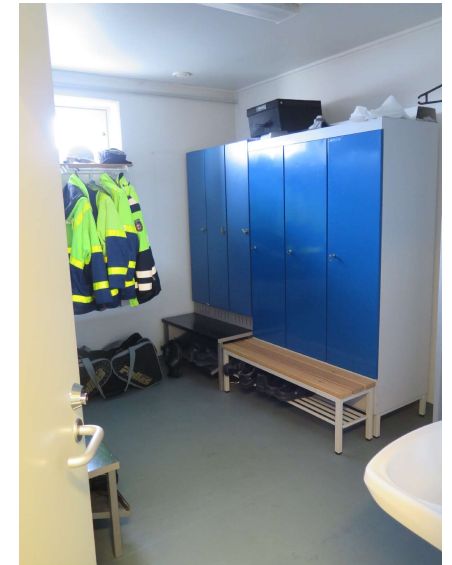
Rakennuksen arvot:

- Historiallisesti arvokas
- Kaupunkikuvallisesti/ maisemallisesti arvokas

ENTISEN ALUEHÄLYTYSKESKUKSEN ARVIOINTI

Julkisivuja koskevista muutoksista huolimatta rakennuksen alkuperäisilme sekä ominaispiirteet ovat säilyneet hyvin ja myös sisätilat ovat säilyneet pääosin tilajärjestykseltään sekä pinnoiltaan.

Rakennuksella on entisenä aluehälytyskeskuksena historiallista arvoa. Rakennus muodostaa viereisen paloasemarakennuksen kanssa historiallisesti ja kaupunkikuvallisesti merkittävän sekä arkkitehtonisesti yhtenäisen kokonaisuuden. Yksittäisenä rakennuksena entisellä aluehälytyskeskuksella ei ole erityistä rakennushistoriallista tai kaupunkikuvallista arvoa.



Väestönsuoja



Näkymiä väestönsuojan ulkoisesta sisäänkäynnistä.



Paloaseman ja uimahallin väestönsuoja ei sijaitse inventoidulla kiinteistöllä, vaan viereisen, uimahallin kiinteistön puolella. Väestönsuojaan on kuitenkin käynti sekä paloaseman toimistorakennuksen sisältä sekä paloaseman takaa piha-alueelta, joten inventoinnin yhteydessä tarkasteltiin myös tätä rakennusta.

HISTORIA

Paloaseman ja uimahallin yhteisen väestönsuojan ensimmäiset suunnitelmat ovat vuodelta 1970, mutta vasta vuonna 1972 laaditut, Leevi Nurmen laatimat suunnitelmat toteutettiin. Suojan rakentamiselle haettiin poikkeuslupaa väestönsuojelulautakunnalta muutosten vuoksi ja koska lupa myönnettiin, valmistui väestönsuoja vielä vuonna 1972. Loppukatselmus pidettiin vuonna 1978.

Vuonna 1989 väestönsuojaa laajennettiin, kun sen ja silloisen aluehälytyskeskuksen rakennuksen välille rakennettiin yhdyskäytävä. Laajennuksen suunnitteli J. M. Simula (?) ja loppukatselmus pidettiin vuonna 1992.

ULKOASU

Väestönsuojasta ei ole ulkopuolelta havaittavissa muuta kuin sen ulkopuolinen sisäänkäynti paloaseman toimistorakennuksen länsipuolella. Suojan ulko-oville johtava käytävä rakennelma on valettu teräsbetonista, jonka pinnassa on selkeästi näkyvissä valumuotin vaakalaudoitus. Käytävään johtavan kulkureitin pinta on päällystetty betonilaatoilla.

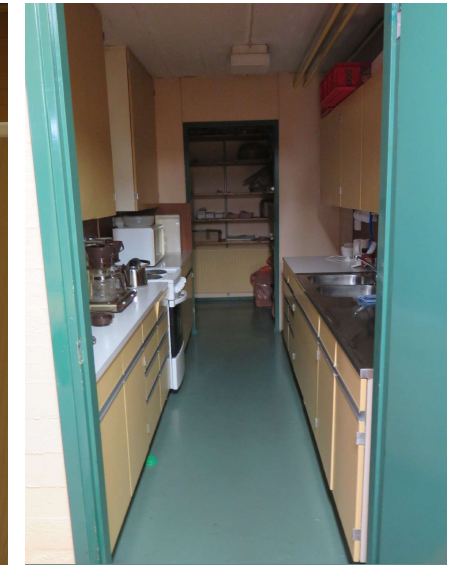
SISÄTILAT

Väestönsuoja toimii nykyään lähinnä varasto- ja koulutustilana. Suojan tilanjakoon on tehty muutamia muutoksia, mutta pääosin sen on säilynyt samana. Myös sisätilojen pintamateriaalit ovat säilyneet suurimmaksi osaksi 1970-luvun asussa.

VÄESTÖNSUOJAN ARVIOINTI

Väestönsuojalla on historiallista arvoa, mutta rakennushistorialliset arvot liittyvät lähinnä sisätilojen paikoin säilyneisiin kokonaisuuksiin. Kaupunkikuvallista arvoa maan alla olevalla rakennuksella ei ole. Rakennus jätettiin tämän selvityksen yhteydessä arvioinnin ulkopuolelle.

Näkymiä väestönsuojan sisätiloista.



Piha-alue

Paloasema on sijoitettu kiinteistölle Sahankadun suuntaisesti, kiinteistön keskiosaan. Paloaseman taakse, kiinteistön etelärajan tuntumassa sijaitsevat entinen aluehälytyskeskus (nykyinen toimistorakennus), väestönsuojan sisäänkäynti ja paloaseman harjoituskatto.

Harjoituskatto on sijoitettu rinteeseen paloaseman taakse, sen eteläpuolelle. Katokselle pääsee rinteeltä ylös rakennettuja ulkoportaita pitkin ja rakennelman pohjoispuolelle on rakennettu terassirakennelma. Lahosuojatusta laudasta rakennetut ulkoportaat ja terassirakennelma ovat mahdollisesti myöhäisempi lisäys. Harjoituskatos on harjakattoinen, pystyrimalaudoitettu ja punaiseksi maalattu kylmä rakennus, joka on vihreällä saumapeltikatteella. Rakennuksessa on harmaa betonisokkeli. Harjoituskatto rakennettiin operatiivisen miehistön harjoituskäyttöön vuonna 2007 ja sen on suunnitellut Jouni Sjöblom (ARCCI-Rauma).

Asemarakennuksen länsipuolella sijaitsee entinen polttoaineen jakeluasema, joka on betoniperustainen, metallirunkoinen, seinätön ja tasakattoinen, aaltopeltikatteinen katos. Harjoituskatos sekä polttoaineen jakelukatos eivät tuo rakennushistoriallista tai kaupunkikuvallista lisäarvoa kiinteistölle.

Kiinteistön paikoitusalue sijaitsee sen koillisosassa. Erillisessä toimistorakennuksessa (entinen aluehälytyskeskus) työskentelevät käyttävät myös rakennuksen eteläpuolista uimahallin paikoitusaluetta. Toimistorakennuksesta on rakennettu käynti suoraan uimahallin paikoitusalueelle.



Näkymät paloaseman tornista lähestyttäessä uimahallia entistä Uimahallintietä pitkin (vas.) ja Sahankadun länsipäästä katsottuna (oik.).



Yllä harjoituskatoksen julkisivu pohjoisesta.



Polttoaineen jakelukatoksesta on jäljellä enää perustukset, pystytolpat ja katos.

Piha-alueen materiaalit, kasvilajisto, varusteet ja yleisilme on säilynyt paloasemarakennuksen välittömässä ympäristössä pääosin alkuperäisenä. Näkyvimmat muutokset kiinteistöllä ovat olleet myöhemmin aluehälytyskeskuksen sekä harjoituskatoksen rakentaminen. Kiinteistön piha-alue avautuu esteettä pohjoiseen Sahankadulle, lukuun ottamatta kiinteistön rajalla kasvavia pensasaitoja. Rakennettua piha-aluetta reunustaa luonnontilainen tai luonnontilaistunut alue pihan itä-, etelä- ja länsireunoilla. Pihan etelä- ja länsireunoilla sekä toimistotilojen ja entisen VPK:n tilojen edessä on nurmialuetta, rakennuksen edustalla puu ja pensasistutuksien kera. Istutusalueiden kasvit edustavat rakennusajalle tyypillistä kasvillisuutta, josta esimerkkinä hanhikit, tuhkapensaat ja marjakuusi. Merkittävä osa pihan istutuksista on kuitenkin poistettu. Ainakin osa alkuperäisistä varusteista on säilynyt. Esimerkkinä näistä litteärautaiset rappurallit ja pyörätelineet. Kiinteistön etelärajalle rakennettu punaiseksi maalattu aita on paloaseman rakennusajankohtaa myöhäisempi lisäys.

Kiinteistön istutukset on toteutettu paloaseman rakennustyöselityksen perusteella kaupunginpuutarhurina 1970-luvun alussa toimineen Antti Tuomen ohjeiden mukaan.



Lähteet

Google Maps. Ilmakuva 2023.

Google Maps. StreetView 2019.

Heino, Ulla: Rauma – Idylliä ja tehokkuutta 1875-2000.

Hyrsky, Keijo (toimittanut arkisto- ja muistitietojen pohjalta). Rauman vapaaehtoinen palokunta ry. 100-vuotias 1879-1979.

Kotilainen, Mila. Rauman uusi paloasema. Opinnäytetyö, 2020.

https://www.theseus.fi/bitstream/handle/10024/354756/kotilainen_mila.pdf;jsessionid=DE30656B0CBB7363F784AEB8DB4C979F?sequence=2

Länsi-Suomi 17.1.2015. ”Rauma on ollut puistojen kaupunki 1800-luvulta lähtien”. <https://ls24.fi/raumalainen/rauma-on-ollut-puistojen-kaupunki-1800-luvulta-lahtien> (haettu 22082023)

Museovirasto. Unescon kansainväliset kulttuuriperintösopimukset. <https://www.museovirasto.fi/fi/tietoa-meista/kansainvalinen-toiminta/kansainvalisia-sopimuksia> (haettu 23082023)

Niukko, Kirsi ja Olli Joukio. Vanhana Rauman suojavyöhykkeen inventointiraportti 2013. Satakunnan Museo.

Pelastustieto: ”Suomesta kehittyi 80 vuodessa väestönsuojelun suurvalta”, 2.12.2019 <https://pelastustieto.fi/pelastustoiminta/varautuminen/suomesta-kehittyi-80-vuodessa-vaestonsuojelun-suurvalta/#11af7076> (haettu 28082023)

Piiparinen, Pekka. Rauman keskustan kulttuuriympäristöselvitys, osat 1 ja 2. Satakunnan Museo, 2014.

Rauman kaupunki, kaupungin verkkosivut. Uusi paloasema. <https://www.rauma.fi/asuminen-ja-ymparisto/uudishankkeet/uusi-paloasema/> (haettu 09082023)

Rauman kaupunki, kaupungin verkkosivut. Karin kampus. <https://www.rauma.fi/asuminen-ja-ymparisto/uudishankkeet/karin-kampus/> (haettu 09082023)

Rauman kaupunki, Rauman kaupungin karttapalvelu. Karttamateriaali ja ilmakuvat.

Rauman kaupunki, Rauman kaupungin tilapalvelut. Rakennuspiirustukset.

Rauman kaupunki, Rauman kaupungin kaavoitus, Vireillä olevat asemakaavat. Valokuva asemakaava-alueesta.

Satakunnan Viikko. "Rauman paloasema on elinkaarensa päässä". <https://www.sv24.fi/uutiset/rauman-paloasema-on-elinkaarensa-paassa-6.139.79368.8ec51b7ac2> (haettu 09082023)

Sisäministeriö. "Suomessa on väestönsuojapaikkoja noin 4,8 miljoonalle ihmiselle" / Sisäministeriön selvitys, 9.2.2023 <https://valtioneuvosto.fi/-/1410869/suomessa-on-vaestonsuojapaikkoja-noin-4-8-miljoonalle-ihmiselle> (haettu 28082023)

Tornberg, Tapani. Kattorakenteet ja niiden toiminta teollisuusympäristössä. Opinnäytetyö, 2006. <https://www.theseus.fi/bitstream/handle/10024/12413/TRT3STapaniT.pdf;jsessionid=553605585CF9CEB6B7AD85DF40CE4B8E?sequence=1> (haettu 16082023)

Wikipedia. Väestönsuoja. <https://fi.wikipedia.org/wiki/V%C3%A4est%C3%B6nsuoja> (haettu 28.8.2023)

Suulliset tiedot:

Leila Järvenpää, toimistonhoitaja

Marko Toivio, paloasemamestari

Ferri Kantonen, ylipalomies