
Rauman Kortelan, Vasaraisen ja Soukaisten osayleiskaava- alueen luontoselvitys 2013



SISÄLLYSLUETTELO

Johdanto	3
Raportista	3
Selvitysalueen yleiskuvaus	4
Luontoselvityksen sisällöstä	4
Työstä vastaavat henkilöt	5
Liito-oravaselvitys	5
Tutkimusmenetelmät	5
Epävarmuustekijät	5
Liito-oravan elinpiiristä	5
Liito-orava lainsäädännössä	6
Tulokset ja päätelmät	6
Pesimälinnustoselvitys	7
Tutkimusmenetelmät	7
Epävarmuustekijät	8
Kortelan, Vasaraisen ja Soukaisten linnustosta	8
Lajikohtaista tarkastelua	9
Tulokset ja päätelmät	12
Kasvillisuus selvitys	23
Tutkimusmenetelmät	23
Epävarmuustekijät	23
Kortelan, Vasaraisen ja Soukaisten kasvillisuudesta	23
Kuviokohtaiset kuvaukset	24
Tulokset ja päätelmät	63
Sanastoa	68
Kirjallisuus	69

Tähän raporttiin suositetaan viittaamaan seuraavasti:

Ahlman, S. & Tuominen, H. 2014: Rauman Kortelan, Vasaraisen ja Soukaisten osayleiskaava-alueen luontoselvitys 2013. Ahlman Group Oy.

JOHDANTO

Tämä raportti esittelee Rauman kaupungin tilaaman Kortelan, Vasaraisen ja Soukaisten osayleiskaava-alueen (kuva 1) luontoselvityksen tulokset, joiden perusteella voidaan laatia osayleiskaavaa.

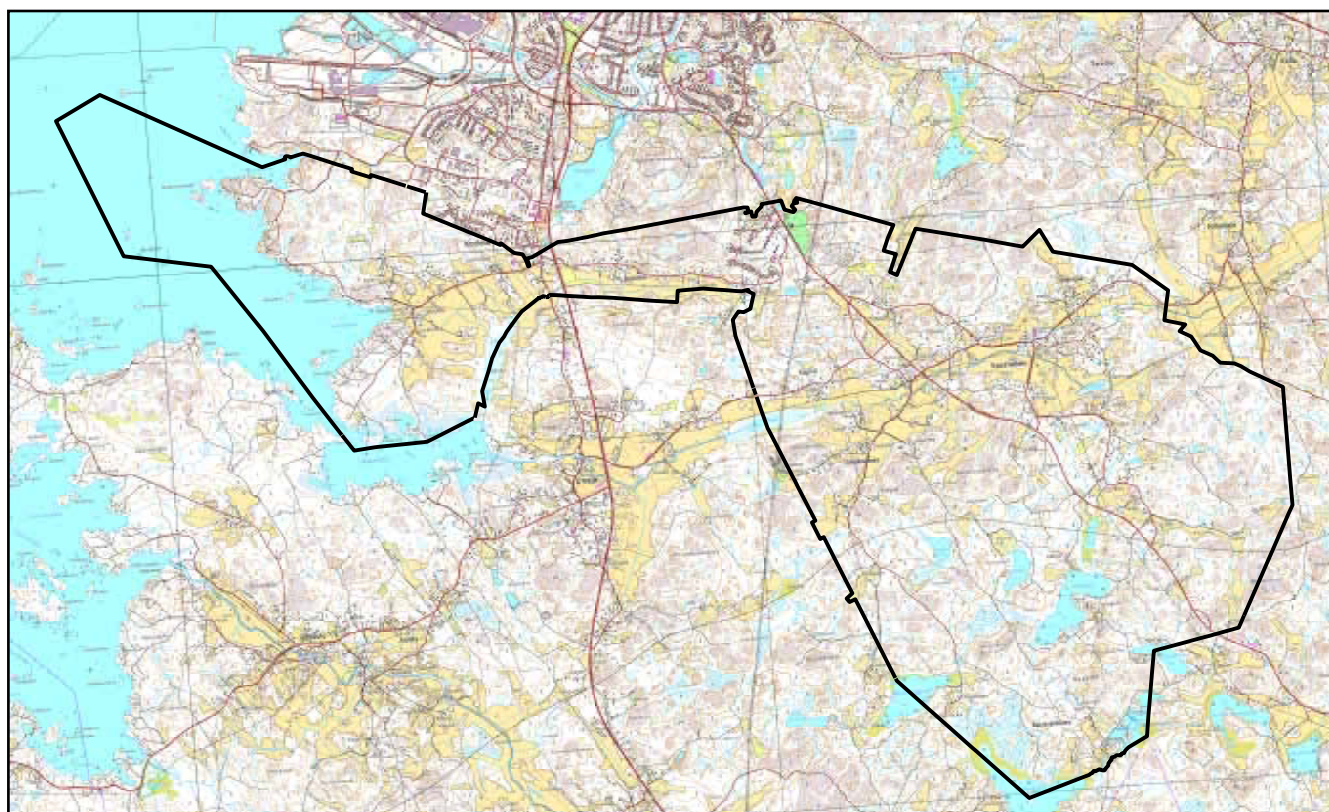
Osana kaavoitustyötä toteutettiin luontoselvitys, jonka tarkoituksena oli selvittää tutkimusalueen pesimälinnusto, mahdolliset liito-oravan reviirit sekä kasvillisuus.

RAPORTISTA

Tässä raportissa esitetään toukokuun puolivälin ja lokakuun alkupuolen välisenä aikana 2013 toteutetun pesimälinnusto-, liito-orava- ja kasvillisuusselvityksen tulokset. Raportti käsittää yleis- ja pohjatietojen lisäksi kuvaukset tutkimusmenetelmistä sekä inventointien tulokset ja maankäyttösuositukset.



Kuva 1. Kortelan, Vasaraisen ja Soukaisten osayleiskaava-alue (musta raja).



SELVITYSALUEEN YLEISKUVAUS

Selvitysalue (kuva 1) on 3 277 hehtaarin laajuinen kokonaisuus, joka kattaa eniten mäntyvaltaisia metsiä, jotka ovat ikärakenteeltaan varsin vaihtelevia ja monin paikoin kallioisia. Alueella on myös kuusivaltaisia kankaita ja suuria peltoalueita sekä runsaasti muita kulttuuriympäristöjä. Lehtoja ja luonnontilaisia suolaikkuja on melko vähän. Tutkimusalueella on toistakymmentä vesistökohtetta sekä merialuetta luotoineen ja saarineen. Vesistöjen vuoksi Kortelan, Vasaraisen ja Soukaisten osayleiskaava-alueella on hyvin laaja kirjo erilaisia kasvillisuusyhdykskuntia.

LUONTOSELVITYKSEN SISÄLLÖSTÄ

Kortelan, Vasaraisen ja Soukaisten osayleiskaava-alueen luontoselvityksen tavoitteena oli selvittää liito-oravien esiintyminen alueella, linnusto, putkilokasvit sekä elinympäristöt. Samalla kartoitettiin mahdolliset uhanalaiset ja EU:n luontodirektiivin mukaan suojeltavat lajit sekä selvitettiin lakien mukaisesti suojeltavat luontotyypit ja arvokkaat elinympäristöt kaavoitusta ja muuta maankäyttöä varten.

Taulukko 1. Maastoinventointien päivämäärät ja tarkoitukset.

Sarakkeiden numerot kuvaavat inventointeihin osallistuneiden henkilöiden lukumäärää.

PVM	Liito-orava-inventointi	Linnustselvitys	Kasvillisuus-inventointi	PVM	Liito-orava-inventointi	Linnustselvitys	Kasvillisuus-inventointi
15.5.	2	2	-	14.6.	-	1	-
16.5.	1	1	-	17.6.	-	1	-
17.5.	1	1	-	18.6.	-	2	-
18.5.	1	1	-	19.6.	-	1	-
20.5.	1	1	-	20.6.	-	1	-
21.5.	1	1	-	7.8.	-	-	1
22.5.	1	1	-	8.8.	-	-	1
23.5.	2	2	-	14.8.	-	-	1
24.5.	1	1	-	19.8.	-	-	1
26.5.	1	1	-	20.8.	-	-	1
27.5.	2	2	-	27.8.	-	-	1
28.5.	3	3	-	29.8.	-	-	1
29.5.	3	3	-	3.9.	-	-	1
30.5.	1	1	-	4.9.	-	-	1
31.5.	1	1	-	10.9.	-	-	1
1.6.	-	2	-	11.9.	-	-	1
2.6.	-	2	-	12.9.	-	-	1
3.6.	-	1	-	13.9.	-	-	1
6.6.	-	1	-	16.9.	-	-	1
7.6.	-	1	-	18.9.	-	-	1
8.6.	-	1	-	20.9.	-	-	1
11.6.	-	1	-	10.10.	-	-	1
13.6.	-	1	-				
				Yht.	22	38	17

Käytännössä luontoselvitys koostui kolmesta erillisestä osiosta: liito-oravaselvitys tehtiin 15.5.–31.5., linnusto inventointiin 15.5.–20.6. ja putkilokasvit sekä luontotyypit selvitettiin 7.8.–10.10. (taulukko 1). Liito-oravainventointien aikana havainnoitiin myös linnustoa. Kunkin osa-alueen tutkimusmenetelmät esitellään erikseen. Elinympäristöjä koskevassa osiossa esitetään jokaisen huomionarvoisen kuvion luontoarvot ja maankäyttösuositukset.

Tutkimusalueen huomattavan laajuuden vuoksi selvityksessä hyödynnettiin vanhoja selvityksiä, joita on tehty viimeisten 15 vuoden aikana.

TYÖSTÄ VASTAAVAT HENKILÖT

Rauman Kortelan, Vasaraisen ja Soukaisten osayleiskaava-alueen luontoselvityksen maastotöistä vastasivat luontokartoittajat Santtu Ahlman ja Sami Luoma, luontokartoittaja-biologi Hanna Tuominen ja biologi Antti Ihantola. Tuominen ja Ahlman vastasivat kasvillisuusselvityksestä, mutta kaikki osallistuivat liito-orava- ja linnustokartoituksiin. Raportoinnista vastasi Ahlmanin lisäksi Tuominen.

LIITO-ORAVASELVITYS

TUTKIMUSMENETELMÄT

Kortelan, Vasaraisen ja Soukaisten osayleiskaava-alue pyrittiin kiertämään mahdollisimman tarkkaan läpi yhteensä 22 henkilötyöpäivän aikana 15.5.–31.5. (taulukko 1). Alueen laajuuden vuoksi selvitystä ei kuitenkaan voitu tehdä asemakaavatarkkuudella, minkä takia maastotöissä keskityttiin ilmakuvatarkastelun perusteella potentiaalsiin kohteisiin. Inventoinnit tehtiin ajankohtana, jolloin lumet olivat jo sulaneet kokonaan. Näin ollen mahdollisten jätöksien löytämiseen oli erinomaiset edellytykset. Potentiaalisilta alueilta tutkittiin lähes kaikkien järeähköjen lehtipuiden ja kuusten tyvet.

EPÄVARMUUSTEKIJÄT

Maastotöissä keskityttiin pitkälti ilmakuvatarkastelun perusteella potentiaalsiin kohteisiin. Vaikka alueella on melko paljon mäntyvaltaisia kankaita ja viljelysalueita, ei kaikkia kohteita saatu inventoitua huolella. Näiltä osin on kuitenkin hyödynnetty vanhoja selvityksiä (Rauman kaupunki 2002) sekä Varsinais-Suomen ELY-keskuksen paikkatietoaineistoa. Lisäaineistot paikkaavat tilannetta siten, että johtopäätöksiä voidaan tehdä tarpeeksi luotettavasti.

LIITO-ORAVAN ELINPIIRISTÄ

Liito-orava asettuu mieluiten kuusivaltaiseen metsään, jossa on riittävästi lehtipuita seassa. Kesällä se syö pääosin lehtipuiden lehtiä, suosituimpia ovat koivut, lepät ja haapa. Syksyllä ravinto koostuu lähinnä havupuiden silmuista sekä koivun ja lepän norakoista. Vastaavaan ravintoon se turvautuu myös talvella. Monipuoliset ravintovaatimukset määräävät lajin elinympäristön sijoittumista. Lisäksi sopivia pesäpaikkoja – kuten vanhoja tikankoloja tai risupesäitä – täytyy olla riittävästi tarjolla.

Liito-oravien reviirit ovat varsin laajoja, erityisesti koirailta, joiden elinpiirin keskimääräinen pinta-ala on noin 60 hehtaaria. Naarailta on huomattavasti pienempi reviiri, vain noin

kahdeksan hehtaaria. Molemmat sukupuolet käyttävät useita eri koloja, ja niiden reviireillä on tärkeitä ydinalueita.

Aikuiset yksilöt ovat varsin paikkauskollisia ja liikkuvat vain pakon edessä uusille alueille. Nuoret yksilöt sen sijaan levittäytyvät uusille alueille säännöllisesti (dispersaali). Levittäytymisen vuoksi elinvoimaisen reviirin on oltava yhteydessä laajempiin metsäalueisiin niin sanottujen ekologisten käytävien kautta. Mikäli metsät ovat eristäytyneitä saarekkeitä, ei liito-oravilla ole edellytyksiä elinvoimaisiin pesimäkantoihin. Lisääntymismetsien välillä tulisi olla vähintään kymmenen metriä korkeaa puustoa, mieluummin vielä korkeampaa. Hakkuuaukot ja taimikot eivät ole liito-oravalle kelpollisia liikkumisreittejä.

LIITO-ORAVA LAINSÄÄDÄNNÖSSÄ

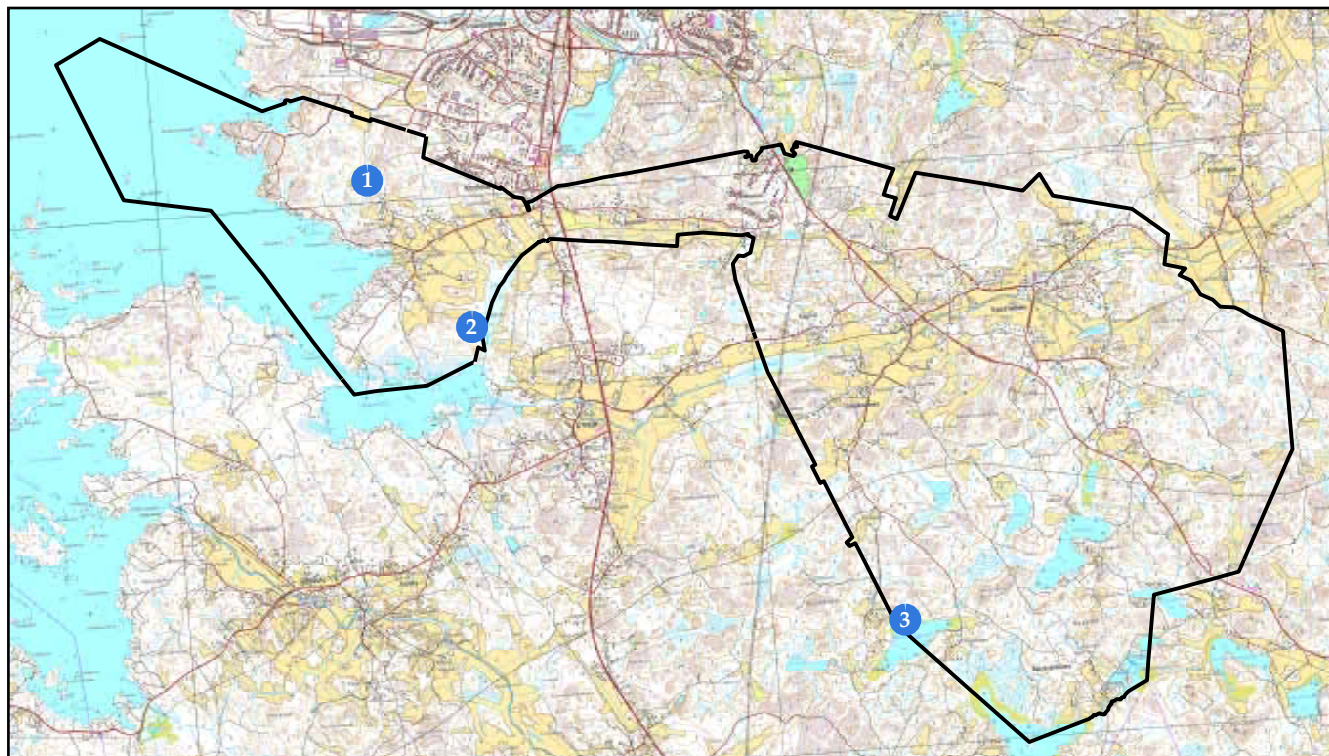
Liito-orava kuuluu EU:n luontodirektiivin liitteen IV(a) mukaisiin lajeihin, joihin kuuluvien yksilöiden luonnossa selvästi havaittavien lisääntymis- ja levähdyspaikkojen hävittäminen ja heikentäminen on uuden luonnonsuojelulain (49 §) mukaisesti kielletty.

TULOKSET JA PÄÄTELMÄT

Selvitysalueelta ja sen välittömästä läheisyydestä on löydetty yhteensä kolme eri reviiriä tai muuta havaintoa (kuva 2), joista kaikki tarkastettiin vuoden 2013 maastotöiden aikana. Tutkimusalueelta ei löydetty kuitenkaan yhtään asuttua vanhaa tai uutta reviiriä.

Reviirirajauksia tarkasteltaessa tulee huomioida, että ne on tehty karkeasti. Mikäli kunkin alueen läheisyyteen suunnitellaan erityistä maankäyttöä, tulee näiltä kohteilta tehdä tärkeitä tutkimuksia. Lainsäädännön näkökulmasta katsoen on myös huomioitava, että vanhat reviirit ovat samalla tavalla lain suojaamia kuin uudetkin.

Kuva 2. Kortelan, Vasaraisen ja Soukaisten osayleiskaava-alueen liito-oravien havaintopaikat.



Reviiri 1

Myllyniitun koillispuolella on varmistettu reviiri vuonna 2006, jolloin paikalta löydettiin myös pesäkolo. Myöhempiä inventointitietoja ei ole tiedossa, mutta reviiri ei ollut asuttu vuonna 2013.



Reviiri 2

Unajanlahden koillispuolelta tunnetaan papanahavaintoja, joten alue on ollut asuttuna ainakin vuonna 2006. Myöhempiä inventointitietoja ei ole, mutta reviiri ei ollut kuitenkaan asuttu vuonna 2013. Rahkeen lehtipuuesiintymän itäpuolella selvitysalueen ulkopuolella on ollut reviiri aiemmin, mutta tarkka ajankohta ei ole tiedossa, eikä alueella tehty liito-oraviin viittaavia havaintoja vuonna 2012 (Ahlman 2012).



Reviiri 3

Meri-Pitkäjärven pohjoisrannan metsästä on tehty papanahavainto keväällä 2011, mutta reviiri ei ollut asuttu vuonna 2013. Lisäksi selvitysalueen lounaispuolella erään mökin läheltä on tehty papanahavainto aiemmin, mutta ajankohta ei ole tiedossa. Kyseistä aluetta ei tutkittu, sillä se on rajauksen ulkopuolella. Havainnot saattavat koskea samaa elinaluetta, mutta ekologista käytävää ei voida osoittaa metsärakenteen rikkonaisuuden ja läheisten pihapiirien vuoksi.



LINNUSTOSELVITYS

TUTKIMUSMENETELMÄT

Pesimälinnusto selvitettiin vesilintulaskentojen ja muiden inventointien avulla 15.5.–20.6. välisenä aikana. Maastotöihin käytettiin yhteensä 38 henkilötyöpäivää, joista osa tehtiin yhtä aikaa liito-oravainventointien kanssa (ks. taulukko 1 sivulla 4). Huhtikuulle ajoittuvia varhain soidintavien lintujen kartoituksia ei tehty myöhäisen toimeksiannon vuoksi. Kartoitukset tehtiin yleensä kello 4–11 välisenä aikana, jolloin linnut olivat aktiivisesti äänessä. Yölaulajiin keskittyviä inventointeja tehtiin kahtena yönä kesäkuun jälkipuoliskolla.

Vesilintulaskennat pyritään ajoittamaan siten, että ne tehdään sinä ajankohtana, kun pesivät parit ovat asettuneet tutkimusalueelle, mutta koiraat ovat vielä naaraiden seurana. Haudonnan alettua koiraat lähtevät pois pesimäkosteikoilta.

Vesilintujen parimäärän arviointi perustuu hyvin pitkälti havaittujen koiraiden määrään. Pesiviksi pareiksi tulkitaan seuraavat havainnot: yksinäinen koiras tai 2–4 koiraan parvi, pariskunta (puolisukeltajasorsat), juhlapukuinen koiras tai pariskunta (telkkä), yksinäinen lintu lähellä rantaa, pari, reviiirikiistä ja erikseen äännelevät linnut (nokikana). Sotkilla tulkinta poikkeaa niin, että parien määrä arvioidaan naaraiden perusteella, mikä johtuu lajien suuresta koirasylijäämästä. Lokkilinnuilla tulkinta perustuu ensisijassa löydettyjen pesien ja hautovien emolintujen määrään. Selvät muuttoparvet eriteltiin pois pesimälinnustosta.

Maalajistoa inventoitiin potentiaalisilta paikoilta siten, että kaikki pareiksi tulkittavat havainnot merkittiin karttapohjille, jotta päällekkäisyyksiltä vältyttiin. Pareiksi tulkittiin seuraavat havainnot: laulava koiras, varoiteleva koiras, nähty koiras, varoiteleva naaras, nähty naaras, varoiteleva pari ja nähty pari.

Maastoinventointien selvityksessä hyödynnettiin myös aiempien maastotöiden tuloksia (Vasko ym. 2006, Lampolahti 1998, Lampolahti & Suominen 1998).

EPÄVARMUUSTEKIJÄT

Suuren pinta-alan vuoksi maastotöissä keskityttiin jo ennalta tiedettyihin arvokohteisiin sekä karttatarkastelun perusteella potentiaalisilta näyttäviin paikkoihin. Myöhäisen toimeksiannon vuoksi kaikille merialueille ei pystytty tekemään asianmukaisia vesi- ja rantalintuinventoryteja. Eniten tämä näkyy Keskkartan luotojen aineistossa. Maastotöihin käytettiin kuitenkin muilta osin runsaasti aikaa, mikä lisää selvityksen tarkkuutta. Näin ollen johtopäätöksiä voidaan tehdä varsin luotettavasti.

KORTELAN, VASARAISEN JA SOUKAISTEN LINNUSTOSTA

Selvitysalueen luontotyypit ovat laajasta pinta-alasta johtuen niin monipuolisia, että rajauksella pesii lajeja lähes kaikista lajiryhmistä. Kangasmetsissä peruslajistoa edustavat muun muassa peippo, pajulintu, punarinta, laulurastas ja metsäkirvinen. Asutuksen liepeillä esiintyy puolestaan runsaasti tiaisia, kerttuja ja rastaita. Varsin laajat viljelysalueet soveltuvat puolestaan useiden peltolajien elinpiireiksi, mutta kokonaisuutena peltolajisto on niukkaa. Oman lisänsä alueen lajistoon tuo merenrantavyöhykkeen kirjava ja melko vaateliias linnusto sekä meren karikat ja luodot.

LAJIKOHTAISTA TARKASTELUA

Tässä osiossa esitellään tietoja jokaisesta Kortelan, Vasaraisen ja Soukaisten osayleiskaava-alueen huomionarvoisesta pesimälajista. Tällaisia ovat EU:n lintudirektiivin I-liitteen lajit, valtakunnalliseen uhanalaisuusluokitukseen kuuluvat lajit sekä Suomen erityisvastuulajit. Lajiluettelossa käytetään termeinä sekä pesiviä pareja että reviirejä. Nämä molemmat tarkoittavat kuitenkin käytännössä pesimähavaintoja.

Lajinimen oikealla puolella punaisissa hakasuluissa esitetään lajin suojelustatus seuraavasti: VU = vaarantunut (Vulnerable), NT = silmälläpidettävä (Near Threatened), S = Suomen erityisvastuulaji ja L = lintudirektiivin I-liitteen laji.

Laulujoutsen (*Cygnus cygnus*)

[S, L]

Pari pesi Meri-Pitkäjärvellä, Reelmajärvellä ja Salijärvellä (reviirikartta 1). Laulujoutsen on nykyään varsin vaatimaton pesimäpaikkansa suhteen ja se pesii monenlaisilla kosteikoilla. Se on Suomen erityisvastuulaji ja EU:n lintudirektiivin I-liitteen laji.

Valkoposkihanhi (*Branta leucopsis*)

[L]

Kaksi paria asettui pesimään Kortelanlahden Annankarille (reviirikartta 1). Valkoposkihanhi on pesimälinnustossamme uudistulokas, joka runsastunut voimakkaasti rannikkoseudulla viime vuosina. Se suosii pesimäpaikkoinaan usein rannikon luotoja ja saaria. Valkoposkihanhi on EU:n lintudirektiivin I-liitteen laji.

Haapana (*Anas penelope*)

[S]

Pitkäjärvellä pesi yksi pari ja Perkkauksen altailla viisi paria (reviirikartta 1). Haapana on melko rehevien järvien pesijä, jonka pesimäkannan painopiste on pohjoisessa. Se on Suomen erityisvastuulaji.

Tavi (*Anas crecca*)

[S]

Tutkimusalueella pesi yhteensä kahdeksan paria, joista kolme Perkkauksen altailla (reviirikartta 1). Tavi on hyvin vaatimaton laji, joka kelpuuttaa jopa metsäojat pesimäympäristökseen. Se on Suomen erityisvastuulaji.

Tukkasotka (*Aythya fuligula*)

[S, VU]

Tutkimusalueella oli yhteensä 27 pesivää paria. Merkittävimmät esiintymispaikat olivat Keskikartan karit, Annankari ja Perkkauksen altaat (reviirikartta 1). Tukkasotka on hyvien lintuvesien laji, joka on taantunut merkittävästi. Se on Suomen erityisvastuulaji ja valtakunnallisessa uhanalaisuusluokituksessa vaarantunut.

Haahka (*Somateria mollissima*)

[S, NT]

Annankarilla ja eräällä Kortelanlahden pienellä saarella pesi molemmissa paikoissa kolme paria (reviirikartta 1). Haahka on merilaji, joka on tyypillinen ulkomeren saaristossa ja luodoilla. Se on Suomen erityisvastuulaji ja valtakunnallisessa uhanalaisuusluokituksessa silmälläpidettävä.

Pilkkasiipi (*Melanitta fusca*)**[S, NT]**

Keskkartalla, Mudaistenluodoilla ja Annankarilla pesi yhteensä kymmenen paria (reviirikartta 2). Pilkkasiipi on saaristolintu, joka pesii tyypillisesti ulkosaaristossa. Se on Suomen erityisvas-
tuulaji ja valtakunnallisessa uhanalaisuusluokituksessa silmälläpidettävä.

Telkkä (*Bucephala clangula*)**[S]**

Tutkimusalueella pesi vähintään 26 paria. Merkittävimpiä keskittymiä löydettiin Annankarin ja Tenhonperän alueilta sekä Perkkauksen altailta (reviirikartta 2). Telkälle kelpaavat lähes kai-
kentyypiset vesistöt, ja pesäpaikat voivat sijaita kaukana lähimmästä vesistöstä. Se on Suo-
men erityisvastuulaji.

Tukkakoskelo (*Mergus serrator*)**[S, NT]**

Unajansalmen ja Mudaistenperän välisellä vyöhykkeellä pesi yhteensä 12 paria (reviirikartta 2). Tukkakoskelo on suurten selkä- ja reittivesien sekä merivyöhykkeen pesimälaji. Se on Suo-
men erityisvastuulaji ja valtakunnallisessa uhanalaisuusluokituksessa silmälläpidettävä.

Isokoskelo (*Mergus serrator*)**[S, NT]**

Tutkimusalueen ainoa pari pesi Tenhonperällä (reviirikartta 2). Isokoskelo on tukkakoskelon
tavoin suurten vesistöjen laji. Se on Suomen erityisvastuulaji ja valtakunnallisessa uhanalai-
suusluettelossa silmälläpidettävä.

Pyö (*Tetrastes bonasia*)**[L]**

Rajaukselta varmistettiin 11 reviiriä (reviirikartta 2). Pyön tyyppiympäristöjä on kuusivaltaiset
havu- ja sekametsät, joissa on riittävästi leppiä. Se on EU:n lintudirektiivin I-liitteen laji.

Teeri (*Tetrao tetrix*)**[S, L, NT]**

Alueelta merkittiin vain yksi reviiri Vasaraisen koillispuolelta (reviirikartta 2). Teeren soidin-
paikat ovat avoimia, usein soita, peltoja tai hakkuuaukkoja. Se on Suomen erityisvastuulaji,
EU:n lintudirektiivin I-liitteen laji ja valtakunnallisessa uhanalaisuusluokituksessa silmälläpi-
dettävä.

Mustakurkku-uikku (*Podiceps auritus*)**[VU]**

Tenhonperällä, Mudaistenluotojen kaakkoispuolella ja Mudaistenperällä pesi yksi pari (reviiri-
kartta 3). Mustakurkku-uikku on vaateliias umpeenkasvavien kosteikkojen pesijä. Se on valta-
kunnallisessa uhanalaisuusluokituksessa vaarantunut.

Kaulushaikara (*Botaurus stellaris*)**[L]**

Reelmajärven luoteisosasta varmistettiin tutkimusalueen ainoa reviiri (reviirikartta 3). Kaulus-
haikara on erikoistunut pesimään laajoissa ruoikoissa. Se on EU:n lintudirektiivin I-liitteen laji.

Hiirihaukka (*Buteo buteo*)**[VU]**

Soukaisen eteläpuolella oli yksi reviiri (reviirikartta 3). Hiirihaukka pesii usein iäkkäässä kuu-
sikossa. Se on valtakunnallisessa uhanalaisuusluokituksessa vaarantunut.

Ruisrääkkä (*Crex crex*)

[S, L]

Soukaisen ja Vararaisen alueilla oli yhteensä viisi reviiriä (reviirikartta 3). Ruisrääkkä on pelto- ja niittymaiden laji, joka oli poikkeuksellisen runsaslukuinen vuonna 2013. Se on Suomen erityisvastuulaji ja EU:n lintudirektiivin I-liitteen laji.

Kurki (*Grus grus*)

[L]

Varijärvellä ja Mudaistenperän kaakkoispuolella oli yksi elinpiiri (reviirikartta 3). Kurki pesii tyypillisesti avosoilla ja rehevien lintukosteikkojen rantaluhdilla. Se on EU:n lintudirektiivin I-liitteen laji.

Punajalkaviklo (*Tringa totanus*)

[NT]

Tenhonperällä ja Kortelanlahden pohjukassa oli yksi reviiri (reviirikartta 3). Punajalkaviklo on mieltynyt pesimään erityisesti merenrantavyöhykkeen niityillä ja muilla avoimilla elinympäristöillä. Se on valtakunnallisessa uhanalaisuusluokittelussa silmälläpidettävä.

Rantasipi (*Actitis hypoleucos*)

[S, NT]

Tutkimusalueella pesi yhteensä vain kuusi paria (reviirikartta 4). Tyypillisimmin rantasipi viihtyy kirkkailla ja kivikkorantaisilla järvillä. Se on Suomen erityisvastuulaji ja valtakunnallisessa uhanalaisuusluokituksessa silmälläpidettävä.

Pikkulokki (*Larus minutus*)

[S, L]

Pitkäjärven pienessä kalatiirakoloniassa pesi yksi pari (reviirikartta 4). Pikkulokki pesii muun muassa rantaluhdilla, pienillä luodoilla ja saarekkeilla. Se on Suomen erityisvastuulaji ja EU:n lintudirektiivin I-liitteen laji.

Naurulokki (*Larus ridibundus*)

[NT]

Tenhonperältä varmistettiin tutkimusalueen ainoa reviiri (reviirikartta 4). Naurulokki pesii monenlaisilla kosteikoilla, joissa se suosii muun muassa rantaluhtia, erilaisia saarekkeitä ja luotoja. Se on valtakunnallisessa uhanalaisuusluokittelussa silmälläpidettävä.

Kalatiira (*Sterna hirundo*)

[L]

Pitkäjärvellä pesi viisi paria pienellä luodolla ja lisäksi Kortelanlahdelta varmistettiin yksi pesivä pari (reviirikartta 4). Kalatiira pesii monenlaisilla kosteikoilla, mutta runsaimmillaan se on yleensä kivikkorantaisilla suurjärvillä. Se on EU:n lintudirektiivin I-liitteen laji.

Lapintiira (*Sterna paradisaea*)

[L]

Tenhonperällä pesi yksi pari (reviirikartta 4). Lapintiira on tyypillinen ulkoluotojen pesijä merellä. Se on EU:n lintudirektiivin I-liitteen laji. Keskkartan kareilla pesi vähintään 40 kala-/lapintiiraparia, mutta aluetta ei inventoitu kunnolla.

Kehrääjä (*Caprimulgus europaeus*)

[L]

Mäkipään länsipuolella kuultiin reviirilintu (reviirikartta 4). Kehrääjä tunnetaan valoisien mäntykankaiden ja -harjujen lajina, mutta se viihtyy selvästi myös hyvin vaatimattomissa paikoissa, kuten hakkuuaukkojen laiteilla. Se on EU:n lintudirektiivin I-liitteen laji.

Käenpiika (*Jynx torquilla*)

[NT]

Tutkimusalueelta löydettiin yhteensä kymmenen reviiriä (reviirikartta 5). Käenpiika on monenlaisten metsämaiden lintu, joka vaatii sopivan pesäkolon. Kyseessä on maamme ainoa tikkalaji, joka ei kaiverra pesäkoloaan itse. Se on valtakunnallisessa uhanalaisuusluettelossa silmälläpidettävä.

Palokärki (*Dryocopus martius*)

[L]

Tutkimusalueella oli neljä elinpiiriä (reviirikartta 5). Palokärki on erityisesti iäkkäiden havumetsien laji, mutta se pesii myös esimerkiksi hakkuuaukkojen kookkaissa jättöpuissa. Se on lintudirektiivin I-liitteen laji.

Leppälintu (*Phoenicurus phoenicurus*)

[S]

Alueella havaittiin 20 laulavaa koirasta (reviirikartta 5). Leppälintu on muun muassa iäkkäiden mäntymetsien laji, mutta se vaatii sopivan pesäkolon, mikä rajaa elinympäristömahdollisuuksia. Se on Suomen erityisvastuulaji.

Kivitasku (*Oenanthe oenanthe*)

[VU]

Yksi pari pesi Kupparinniitun länsipuolella (reviirikartta 5). Kivitasku on voimakkaasti taantunut laji, joka pesii nimensä mukaisesti monenlaisissa kivikkoisissa elinympäristöissä. Se on valtakunnallisessa uhanalaisuusluettelossa vaarantunut.

Sirittäjä (*Phylloscopus sibilatrix*)

[NT]

Alueella oli peräti 22 soidintavaa koirasta (reviirikartta 5). Sirittäjä on peruslaji lehtimetsävaltaisissa lehdoissa, mutta muualla se on hyvin harvalukuinen. Se on valtakunnallisessa uhanalaisuusluokituksessa silmälläpidettävä.

Pikkulepinkäinen (*Lanius collurio*)

[L]

Soukaisen, Vasaraisen ja Sikasuon alueilla oli yksi pesimäpari (reviirikartta 5). Pikkulepinkäinen on kuivien pensaikkomaiden laji, joka viihtyy niin katajikoissa kuin hakkuuaukoillakin. Se on EU:n lintudirektiivin I-liitteen laji.

Punavarpunen (*Carpodacus erythrinus*)

[NT]

Rajaukselta löydettiin 17 reviiriä (reviirikartta 6). Punavarpunen on erilaisten metsälaiteiden ja pensaikkomaiden laji. Sen tapaa monesti myös pihapiiristä, ja se oli poikkeuksellisen runsaslukuinen vuonna 2013. Punavarpunen on valtakunnallisessa uhanalaisuusluokituksessa silmälläpidettävä.

TULOKSET JA PÄÄTELMÄT

Kortelan, Vasaraisen ja Soukaisten tutkimusalueen linnusto on suuren pinta-alan ja vaihtelevien elinympäristöjen vuoksi hyvin monipuolista. Alueella havaittiin 110 pesivää lajia, joista 31 on huomionarvoisia (taulukko 2) ja loput tavanomaisia pesimälajeja (taulukko 3). Erityistä huomiota vaativista lajeista 14 lukeutuu EU:n lintudirektiivin I-liitteen lajeihin, 14 Suomen erityisvastuulajistoon ja 15 valtakunnalliseen uhanalaisuusluokitukseen vaarantuneena tai silmälläpidettävänä. Erityisesti lintudirektiivin I-liitteen sekä erittäin uhanalaisten ja vaarantuneiden lajien elinpiirejä on syytä säilyttää mahdollisimman paljon.

Linnustoselvityksen ja tausta-aineistojen perusteella tutkimusrajaukselta voidaan määritellä seitsemän merkittävää linnustokohdetta, jotka suositetaan säilytettävän ennallaan. Nämä kohdet esitellään sivuilla 15–17.

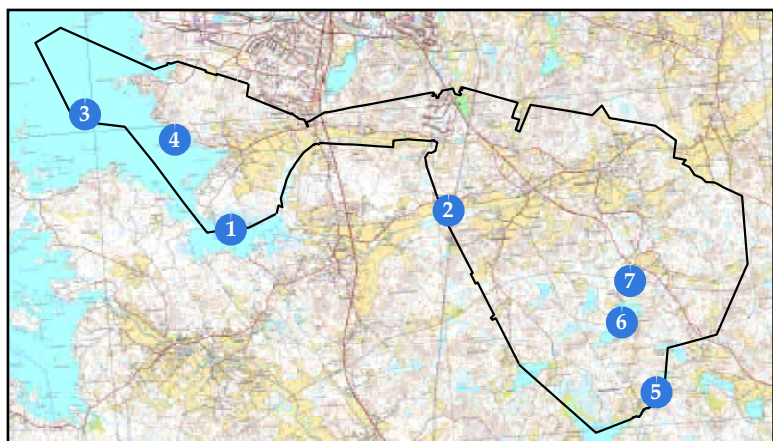
Kokonaisuutena linnustoselvitystä voidaan pitää kattavuudeltaan hyvänä, mutta suuren pinta-alan vuoksi joitakin ns. arvokkaiden pareja on todennäköisesti jäänyt löytymättä. Siitä huolimatta kaikki arvokkaat kohteet on suurella todennäköisyydellä pystytty rajaamaan. Maankäytön suunnittelussa tulee tehdä täydentäviä maastotöitä erityisesti merenrantojen ja muiden kosteikkojen lähiympäristössä.

Taulukko 2. Tutkimusalueella vuonna 2013 pesineet huomionarvoiset lintulajit luokituksineen. VU = vaarantunut ja NT = silmälläpidettävä.

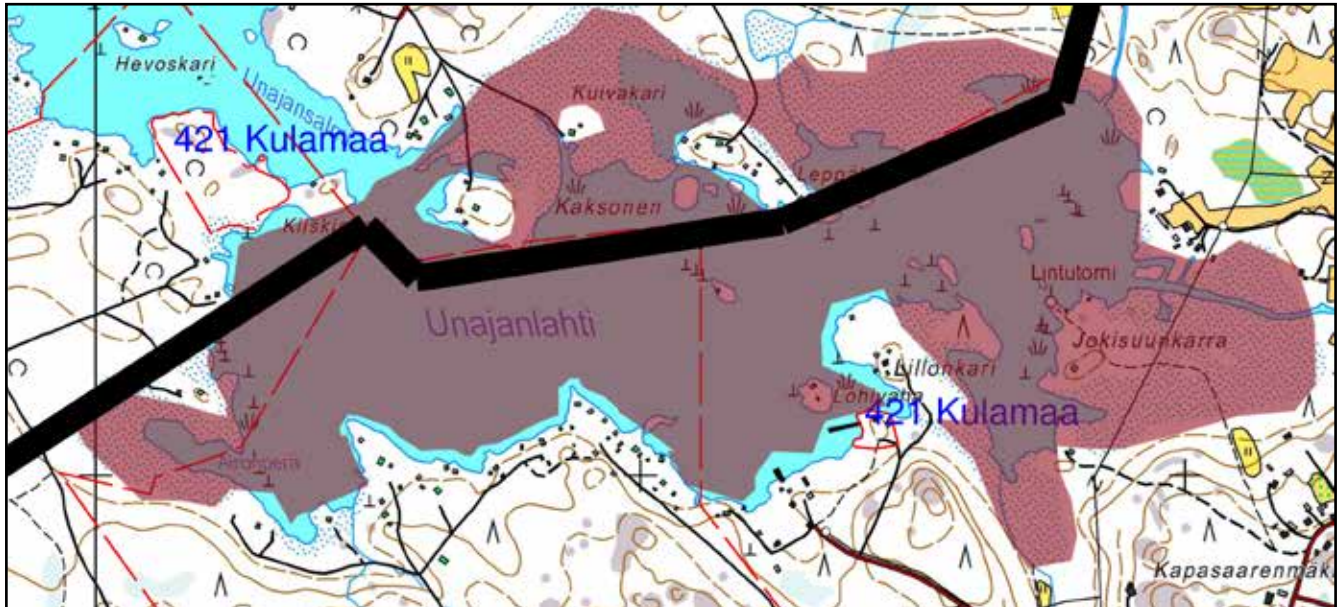
Laji	Parimäärä	Lintudirektiivin I-liitteen laji	Erityisvastuulaji	Uhanalaisuusluokitus
Laulujoutsen	3	x	x	-
Valkoposkihanhi	2	x	-	-
Haapana	6	-	x	-
Tavi	8	-	x	-
Tukkasotka	27	-	x	VU
Haahka	6	-	x	NT
Pilkkasiipi	10	-	x	NT
Telkkä	26	-	x	-
Tukkakoskelo	12	-	x	NT
Isokoskelo	1	-	x	NT
Pyy	11	x	-	-
Teeri	1	x	x	NT
Mustakurkku-uikku	3	x	-	VU
Kaulushaikara	1	x	-	-
Hiiirihaukka	1	-	-	VU
Ruisräikkä	5	x	x	-
Kurki	2	x	-	-
Punajalkaviklo	2	-	-	NT
Rantasipi	6	-	x	NT
Pikkulokki	1	x	x	-
Naurulokki	1	-	-	NT
Kalatiira	6	x	-	-
Lapintiira	1	x	-	-
Kehräätäjä	1	x	-	-
Käenpiika	10	-	-	NT
Palokärki	4	x	-	-
Leppälintu	20	-	x	-
Kivitasku	1	-	-	VU
Sirittäjä	22	-	-	NT
Pikkulepinkäinen	3	x	-	-
Punavarpuinen	17	-	-	NT
Yhteensä	220 paria	14 lajia	14 lajia	15 lajia

Laji	Parimäärä	Laji	Parimäärä	Laji	Parimäärä
Kyhmyjoutsen	6	Peukaloinen	6	Hömötiainen	-
Merihanhi	3	Rautiainen	-	Töyhtötiainen	-
Sinisorsa	17	Punarinta	-	Kuusitiainen	-
Fasaani	-	Satakieli	-	Sinitiainen	-
Silkkiuikku	7	Pensastasku	-	Talitiainen	-
Härkälintu	1	Mustarastas	-	Puukiipijä	-
Kanahaukka	1	Räkättirastas	-	Närhi	-
Varpushaukka	1	Laulurastas	-	Harakka	-
Tuulihaukka	1	Punakylkirastas	-	Naakka	-
Nokikana	12	Kulorastas	-	Varis	-
Meriharakka	4	Pensassirkkalintu	3	Korppi	3
Töyhtöhyppä	17	Ruokokerttunen	-	Kottarainen	-
Täivaanvuohi	-	Ryतिकerttunen	3	Varpunen	-
Lehtokurppa	-	Luhtakerttunen	6	Pikkuvarpunen	-
Metsäviklo	-	Viitakerttunen	2	Peippo	-
Kalalokki	-	Kultarinta	5	Järripeippo	1
Harmaalokki	-	Mustapääkerttu	-	Viherpeippo	-
Sepelkyyhky	-	Lehtokerttu	-	Tikli	-
Käki	15	Hernekerttu	-	Vihervarpunen	-
Tervapääsky	-	Pensaskerttu	-	Hemppo	-
Käpytikka	-	Idänuunilintu	1	Urpainen	-
Pikkutikka	-	Tiltalti	-	Pikkukäpylintu	-
Kiuru	-	Pajulintu	-	Punavarpunen	-
Haarapääsky	-	Hippiäinen	-	Keltasirkku	-
Räystäspääsky	-	Harmaasieppo	-	Pajusirkku	-
Metsäkivinen	-	Kirjosieppo	-		
Västaräkki	-	Pyrstötiainen	2		
Yhteensä					79 lajia

Taulukko 3. Tutkimusalueen muu pesimälinnusto vuonna 2013. Parimääräarvio esitetään vain niistä lajeista, joita inventoitiin systemaattisesti.



Kuva 3. Linnustolliset arvokkaat kohteet.



1. Unajanlahti

Tutkimusalueen merkittävin lintualue, jossa esiintyy kosteikkolajien lisäksi myös joukko vaateliaita maalintuja. Kohteella on tehty vesilintulaskentoja vuosina 1983, 1994, 1998 ja 2004 (taulukko 4), joiden perusteella vesilintukannat ovat vaihdelleet varsin voimakkaasti. Suurin muutos koskee silkkiuikkukannan suorastaan massiivista lisääntymistä. Kyseessä on jo pelkästään silkkiuikkujen kannalta arvokas alue. Lahti on myös tärkeä muutonainen levähdys- ja ruokailupaikka (Ahlman 2012).

Erityistä lajistoa:

Jouhisorsa, heinätavi, punasotka, suuri tukkasotka- ja silkkiuikkupopulaatio, pikkutikka ja rytikerttunen sekä hyvin monipuolinen lehto- ja kosteikkolajisto. Myös viiksitimali pesii lahdella hyvinä vuosina.

Taulukko 4.

Unajanlahden vesi- ja loppilinnut vuosina 1983, 1994, 1998 ja 2004 (Vasko ym. 2006 / Porin Lintutieteellisen Yhdistyksen vesilintuarkisto).

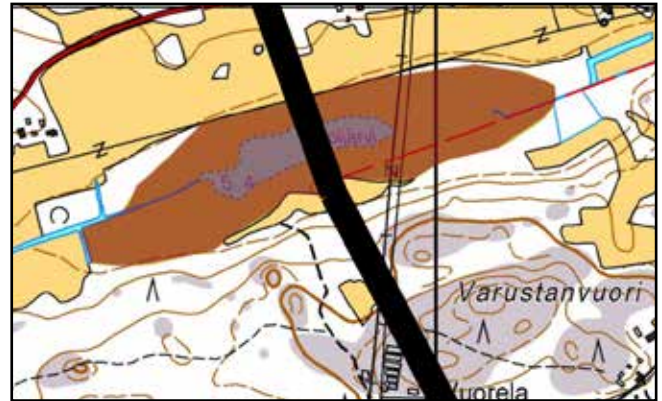
Laji	1983	1994	1998	2004
<i>Kyhmyjoutsen</i>	2	4	10	3
<i>Laulujoutsen</i>	-	-	-	1
<i>Merihanhi</i>	-	-	1	-
<i>Haapana</i>	-	-	4	4
<i>Tavi</i>	5	8	6	10
<i>Sinisorsa</i>	22	9	38	12
<i>Jouhisorsa</i>	-	-	1	-
<i>Heinätavi</i>	-	-	1	2
<i>Lapasorsa</i>	-	-	1	3
<i>Punasotka</i>	1	-	-	5
<i>Tukkasotka</i>	8	15	50	24
<i>Haahka</i>	-	1	-	-
<i>Telkkä</i>	10	13	31	17
<i>Tukkakoskelo</i>	3	6	14	10
<i>Isokoskelo</i>	-	6	16	3
<i>Silkkiuikku</i>	9	9	89	49
<i>Härkälintu</i>	-	1	9	9
<i>Mustakurkku-uikku</i>	-	-	1	-
<i>Nokikana</i>	-	3	18	14
Vesilinnut yhteensä	60	75	280	166
<i>Naurulokki</i>		60	12	6
<i>Kalalokki</i>		4	11	3
<i>Harmaalokki</i>		2	3	-
<i>Kalatiira</i>		5	13	3
<i>Lapintiira</i>		14	36	33
Lokkilinnut yhteensä		85	75	45

2. Koijärvi

Pääosin peltojen ympäröimä matala järvi, jossa pesii sekä vesilintuja ja muita kosteikkolintuja että pensaikkolajistoa. Peruslajistoa edustavat muun muassa joutsen, telkkä, tavi, pajusirkku ja ruokokerttunen (Ahlman 2012).

Erityistä lajistoa:

Luhtahuitti ja haapana. Koijärvi on tärkeä levähdys- ja ruokailupaikka useille kosteikkolinnuille, kuten joutsenille ja liroille.

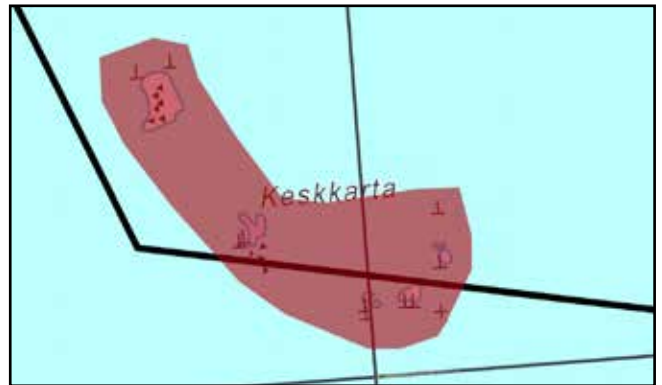


3. Keskkarta

Hyvin merkittävä meri- ja vesilintujen pesimäpaikka, jota ei kuitenkaan inventoitu kunnolla. Alueella pesii taantuneita lajeja ja tiheydet ovat hyvin suuria.

Erityistä lajistoa:

Pilkkasiipi, haahka, tukkasotka, tukkakoskelo, kala-/lapintiirakolonia sekä todennäköisesti myös useita kahlaajalajeja.

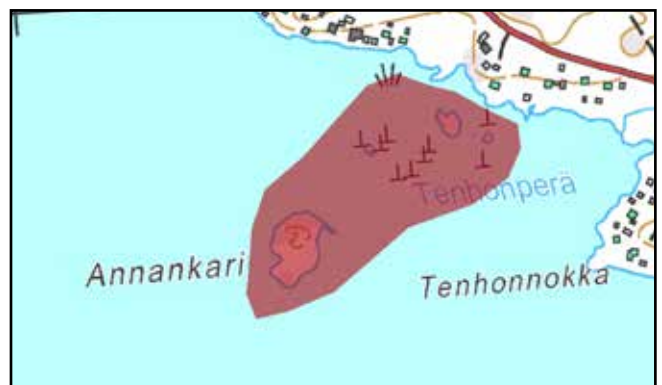


4. Annankari ja Tenhonperä

Vesi- ja rantalintujen tärkeä pesimäalue, jossa esiintyy uhanalais-, direktiivi- ja vastuulajistoa. Parimäärät ovat suuria ja lajisto monipuolista.

Erityistä lajistoa:

Valkoposkihanhi, tukkasotka, haahka, pilkkasiipi, koskelot, punajalkaviklo ja lapintiira sekä iso joukko tavanomaisempaa lajistoa.

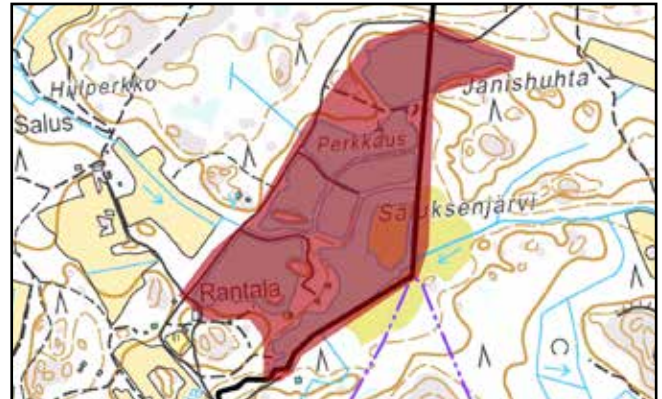


5. Perkkaus

Allaskokonaisuus, joka on eräs tutkimusalueen merkittävimmistä vesilintujen lisääntymiskohteista. Erityisesti puolisuokeltajasorsille alue on erityisen arvokas, mutta rajauksella pesii myös useita kokosuokeltajasorsia ja kahlaajia.

Erityistä lajistoa:

Haapana, tukkasotka ja rantasipi.



6. Pitkäjärvi

Arvokas vesi- ja rantalintukohde, jossa on loppilinnuille sovelias pesimäsaareke keskellä järveä. Länsi- ja pohjoisranta ovat lähes kokonaan asuttamattomia.

Erityistä lajistoa:

Haapana, tukkasotka, rantasipi, pikkulokki ja pieni kalatiirayhdyskunta.

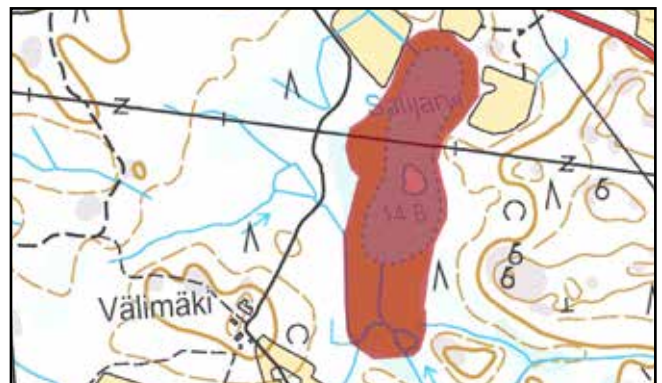


7. Salijärvi

Lähes luonnontilainen ja rakentamaton vesistökohte, jossa pesii vesi- ja rantalintuja.



Erityistä lajistoa:

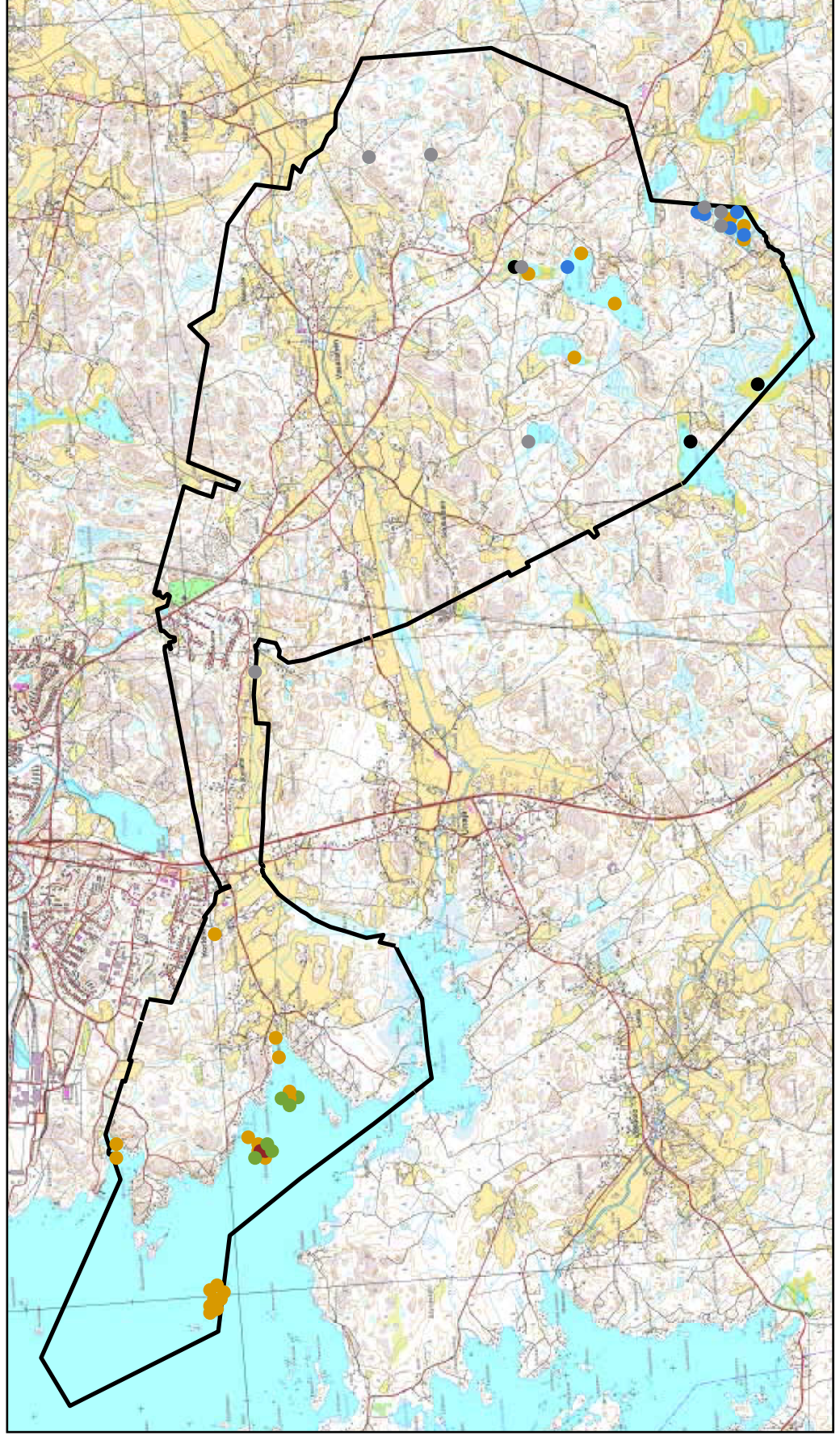
Laulujoutsen, tukkasotka ja pyrstötiainen.



Reviirikartta 1.

Laulujoutsenen (3 paria), valkopoiskihanhen (2 pr), haapanan (6 pr), tacin (8 pr), tukkasotkan (27 pr) ja haahkan (6 pr) reviirit.

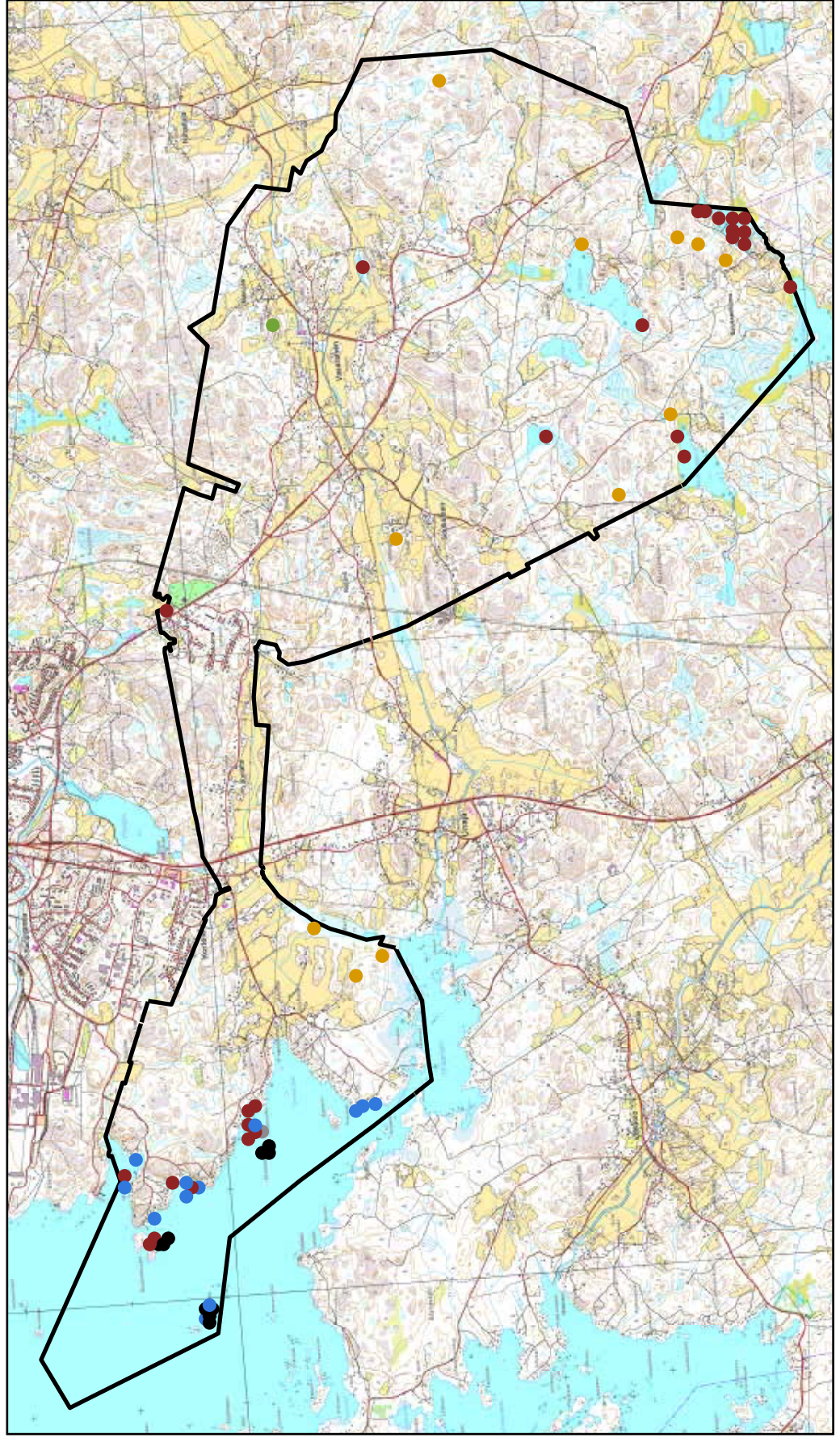
-  Laulujoutsen
-  Valkopoiskihanhi
-  Haapana
-  Tavi
-  Tukkasotka
-  Haahka



Reviirikartta 2.

Pilkkiäisten (10 paria), telkän (26 pr), tukkakoskelon (12 pr), isokoskelon (1 pr), pyyn (11 pr) ja teeren (1 pr) reviirit.

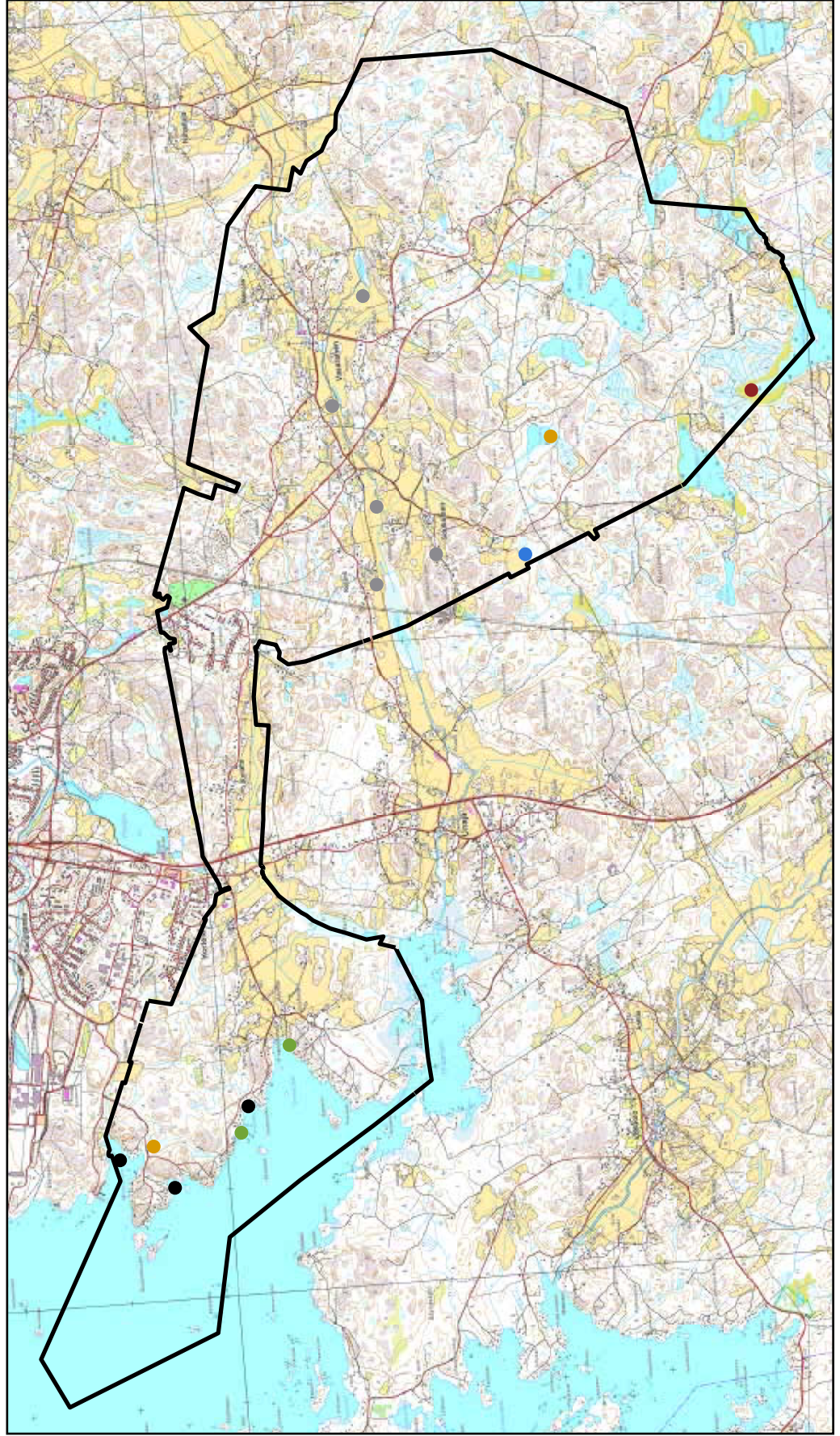
- Pilkkiäisi
- Telkkä
- Tukkakoskelo
- Isokoskelo
- Pyy
- Teeri



Reviirikartta 3.






Mustakurku-uikun (3 paria), kaulushaikaran (1 pr), hiirihaukan (1 pr), ruisrääkän (5 pr), kurjen (2 pr) ja punajalkaviklon (2 pr) reviirit.

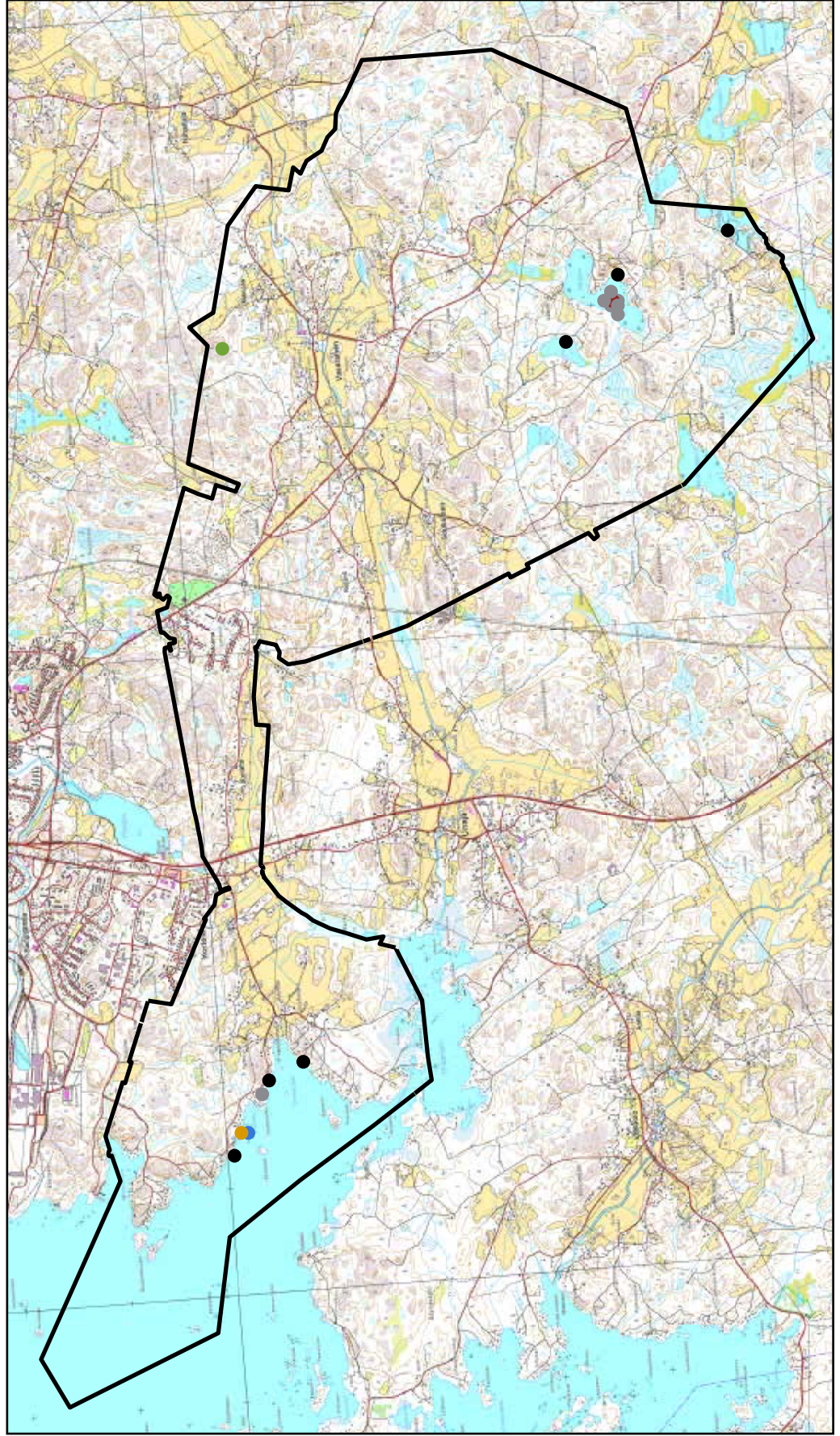
- Mustakurku-uikku
- Hiirihaukka
- Kurki
- Kaulushaikara
- Ruisrääkkä
- Punajalkaviklo



Reviirikartta 4.

Rantasipin (6 paria), pikkulokin (1 pr), naurulokin (1 pr), kalatiiran (6 pr), lapintiiran (1 pr) ja kehrääjän (1 pr) reviirit.

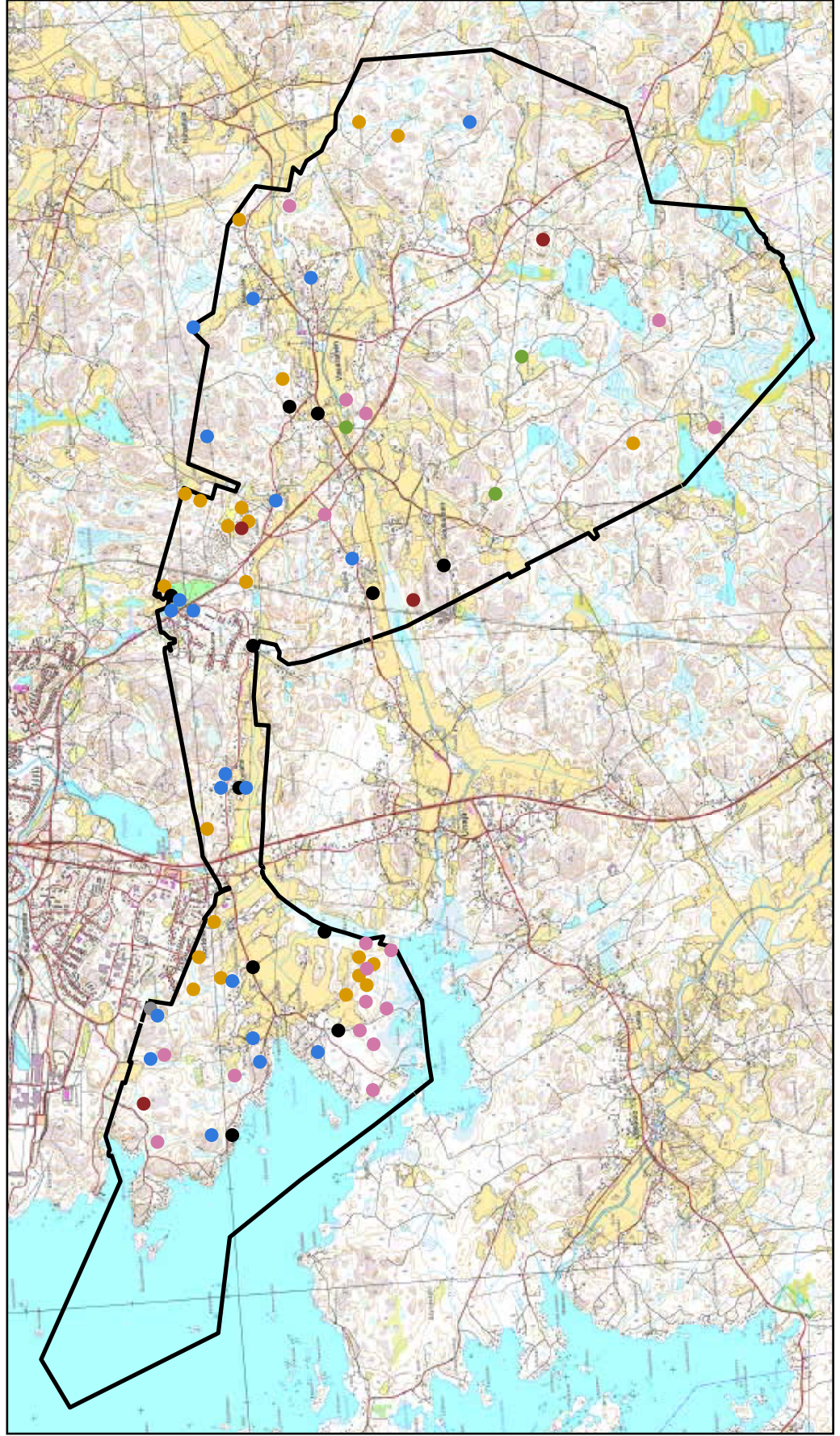
-  Rantasipi
-  Pikkulokki
-  Naurulokki
-  Kalatiira
-  Lapintiira
-  Kehräjä



Reviirikartta 5.

Käenpiian (10 paria), palokärjen (4 pr), leppälinnun (20 pr), kivitaskun (1 pr), sirittäjän (22 pr), pikkulepinkäisen (3 pr) ja punavarpuksen (17 pr) reviirit.

-  Käenpiika
-  Palokärki
-  Leppälintu
-  Kivitasku
-  Sirittäjä
-  Pikkulepinkäinen
-  Punavarpuksen



KASVILLISUUSSELVITYS

Kortelan, Vasaraisen ja Soukaisten osayleiskaava-alueen kasvillisuus ja arvokkaat luontotyypit selvitettiin 7.8.–10.10. välisenä aikana, mutta lajistoa havainnoitiin myös linnustoselvitysten yhteydessä 15.5.–20.6.

TUTKIMUSMENETELMÄT

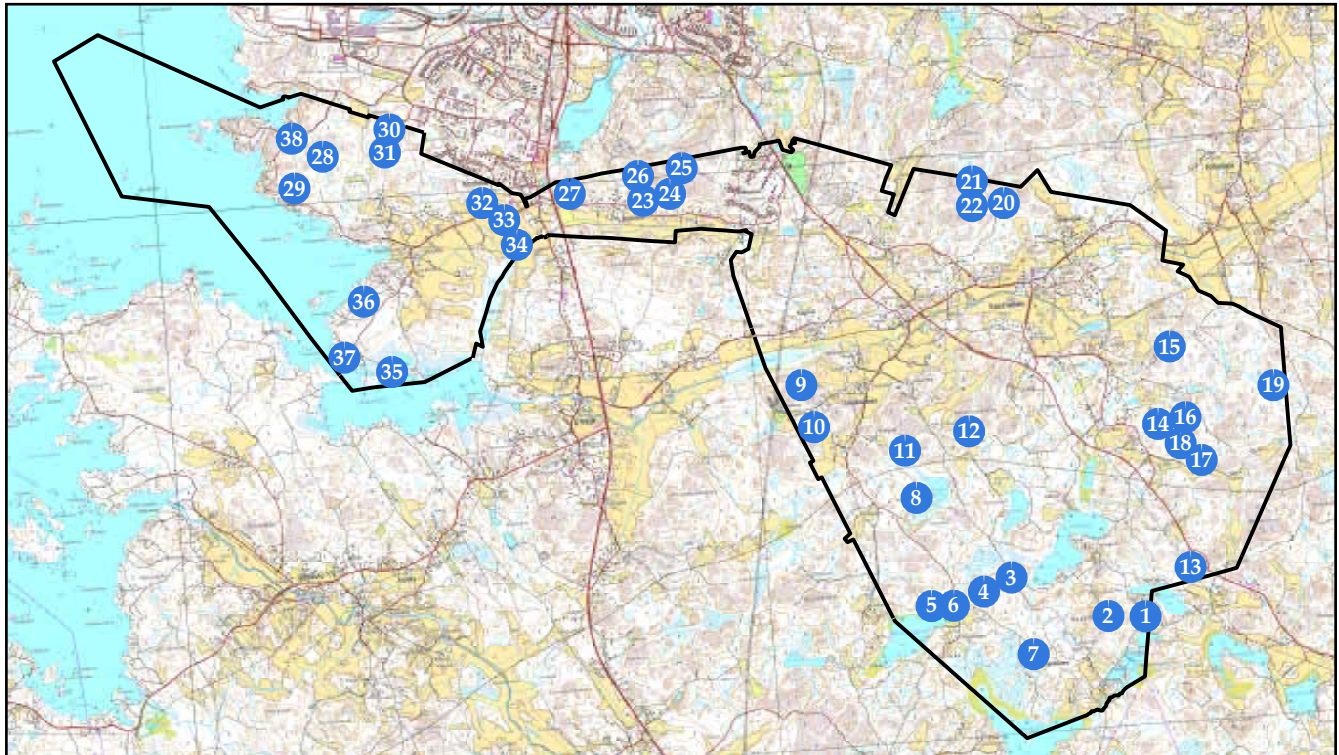
Hyvin suuren pinta-alan vuoksi kasvillisuusselvityksessä keskityttiin liito-orava- ja linnustoselvitysten yhteydessä löydettyihin potentiaalsiin kohteisiin, aiempien selvitysten mukaan arvokkaiksi luokiteltuihin paikkoihin sekä karttatarkastelun perusteessa mahdollisesti lakohteiksi tulkittaviin kuvioihin. Jokainen arvokas kuvio piirrettiin karttapohjalle ja niistä kirjoitettiin yleisluonnehdinta ja mahdolliset lisätiedot. Maastotöiden aikana kirjattiin lajilistalle kaikki havaitut putkilokasvit, myös villiintyneet koriste- ja hyötykasvit. Selvityksessä käytetty nimitys on Suuren Pohjolan Kasvion (Mossberg & Stenberg 2005) mukainen.

EPÄVARMUUSTEKIJÄT

Tutkimusaluetta ei voitu inventoida järjestelmällisesti suuren pinta-alan vuoksi, joten maastotyöt keskitettiin karttatarkastelun ja vanhojen selvitysten perusteella potentiaalisille paikoille. Alueelta on saattanut jäädä löytymättä joitakin arvokohteita, mutta kokonaisuudessaan selvitystä voidaan kuitenkin pitää tarpeeksi kattavana johtopäätösten tekemiseksi. Täydentäviä selvityksiä tulee tehdä erityisesti, mikäli maankäyttöä suunnitellaan vesistöjen läheisyyteen, kallioalueille tai soistumien laiteille.

KORTELAN, VASARAISEN JA SOUKAISTEN KASVILLISUUDESTA

Tutkimusalue on suuren pinta-alan vuoksi hyvin monimuotoinen alue, sillä rajauksella on monenlaisia elinympäristöjä, kuten laajoja viljelysalueita, asutusta pihapiireineen, erilaisia kangasmetsiä, kallioalueita, pieniä suolaikkuja, rantalehtoja sekä merenrannan kasvillisuusvyöhykkeitä.



Kuva 4. Kortelan, Vasaraisen ja Soukaisten osayleiskaava-alueen arvokkaat kasvillisuuskohteet.

KUVIOKOHTAISET KUVAUKSET

Tässä osiossa kuvataan jokaisen arvokkaaksi tulkitun kuvion yleisluonnehdinta ja maankäytösuosituksukset. Lisäksi tietoihin on lisätty luontotyyppien uhanalaisuusluokitus (Raunio ym. 2008). Nämä luokitukset on merkitty punaisella luontotyyppinimikkeen oikeaan reunaan. CR = äärimmäisen uhanalainen, EN = erittäin uhanalainen, VU = vaarantunut ja NT = silmälapidettava. Luontotyyppiluokituksen jälkeen suluissa on alueen nimi lähimmän karttapaikan mukaan. Suojeluperusteeseen on kuvattu lyhyesti ne syyt, joiden vuoksi kyseinen alue on syytä suojella.

Arvotuksessa on käytetty kolmiportaista luokitusta seuraavasti: 1 = lakikohde, joka on säilytettävä suojeluperusteena olevan lain mukaan, 2 = arvokas alue, joka on uhanalaisuudeltaan joko äärimmäisen uhanalainen, erittäin uhanalainen tai vaarantunut, 3 = arvokas alue, joka suositetaan säilytettävän muiden syiden vuoksi. Tällaisia syitä voivat esimerkiksi erityisen edustava luontotyyppi, nykymittakaavassa poikkeuksellisen iäkäs puusto, suuri lahopuumäärä tai muu monimuotoisuus.



1. Kalliomännikkö ja kanervatyypin (CT) kuiva kangas (Kuusmonjärvi)

[NT]

Kasvillisuuskuvaus:

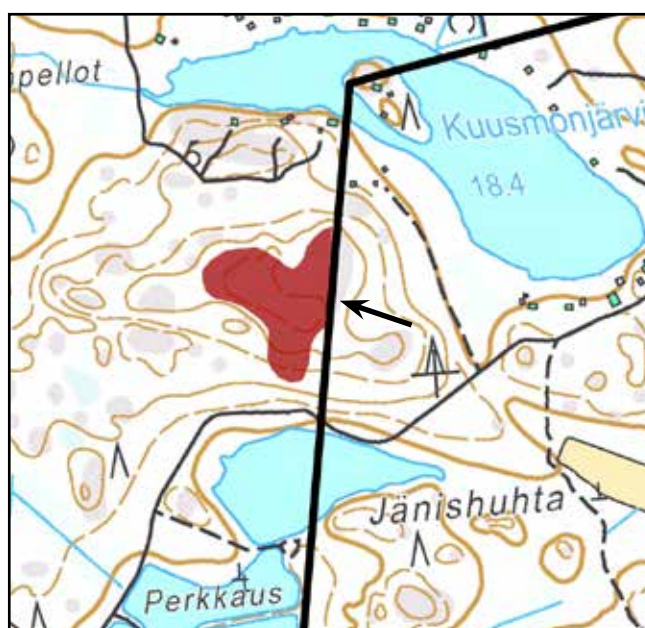
Mäntyvaltainen kallioalue, jonka puusto koostuu iäkkäistä ja kilpikaarnaisista männyistä sekä sekapuina kasvavista nuorista haavoista, koivuista ja kuusista. Pensaskerroksen lajeja ovat pajut, puiden taimet sekä katajat. Aluskasvillisuudessa kasvavat palleroporon- ja hirvenjäkälät, metsälauha, kanerva ja puolukka. Kallionotkelmissa kasvavat yleisinä mustikka ja suopursu.

Suojeluperuste / arvotus (1–3):

Alue ei ole lakikohde, mutta se suositetaan säilytettävän koskemattomana. Arvotus: 3, koska alue on luonnontilainen ja männyt ovat suurilta osin iäkkäitä.

Maankäyttösuositukset:

Kuviolla ei tule tehdä hakkuita tai kohdistaa sille erityistä maankäyttöä, joka muuttaisi alueen luonnontilaisuutta ja luonnetta.





2. Kalliomännikkö ja kanervatyypin (CT) kuiva kangas (Kuusmo)

[NT]

Kasvillisuuskuvaus:

Iäkästä puustoa kasvava kallioalue. Kallioalueelta löytyy runsaasti vanhoja ja kilpikaarnaisia mäntyjä, joista osa on lakkapäisiä. Sekapuuna kasvaa hieman koivuja ja kuusia. Pensaskerroskseen lajeja ovat pajut sekä puiden taimet. Aluskasvillisuudessa kasvavat palleroporon- ja hirvenjäkälät, kanerva ja puolukka. Kallioalueelta löytyy jonkin verran lahoa maapuuta sekä tuoreempia tuulenkaatoja.

Suojeluperuste / arvotus (1–3):

Alue ei ole lakikohde, mutta se suositetaan säilytettävän koskemattomana. Arvotus: 3, koska alue on luonnontilainen ja mäntypuusto osittain erittäin iäkästä.

Maankäyttösuositukset:

Kuviolla ei tule tehdä hakkuita tai kohdistaa sille erityistä maankäyttöä, joka muuttaisi alueen luonnontilaisuutta ja luonnetta.





3. Kalliomännikkö ja kanervatyypin (CT) kuiva kangas (Isonsuonkallio)

[NT]

Kasvillisuuskuvaus:

Mäntyvaltainen kuivan kankaan kallioalue, jossa kasvaa runsaasti vanhoja, kilpikaarnaisia ja osittain lakkapäisiä mäntyjä sekä sekapuina hieman koivuja ja kuusia. Pensaskerroksen lajeja ovat pääasiassa pajut sekä koivun ja männyn taimet. Aluskasvillisuudessa kasvavat pallero- poron- ja hirvenjäkälät, kanerva, puolukka, juolukka, pallosara sekä kallionotkelmissa myös suopursu. Kallioalueelta löytyy jonkin verran lahoja maa- ja pystypuita.

Suojeluperuste / arvotus (1–3):

Alue ei ole lakikohde, mutta se suositetaan säilytettävän koskemattomana. Arvotus: 3, koska alue on luonnontilainen ja mäntypuusto osittain erittäin iäkästä.

Maankäyttösuosituks:

Kuviolla ei tule tehdä hakkuita tai kohdistaa sille erityistä maankäyttöä, joka muuttaisi alueen luonnontilaisuutta ja luonnetta.





4. Kalliomännikkö ja kanervatyypin (CT) kuiva kangas (Isonsuonkallio)

[NT]

Kasvillisuuskuvaus:

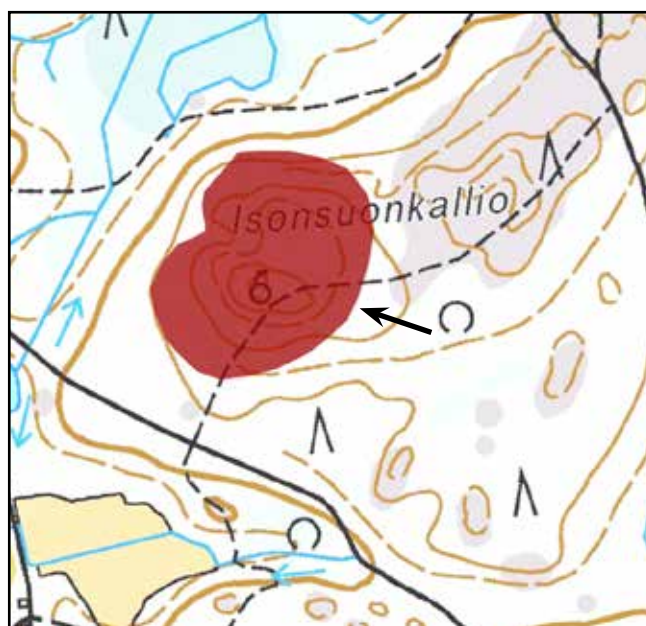
Kuivan kankaan kallioalue, jonka puustosta löytyy runsaasti vanhoja ja kilpikaarnaisia mäntyjä. Sekapuina kasvaa hieman koivuja sekä kuusia. Pensaskerroksen lajeja ovat pääasiassa pajut ja puiden taimet. Aluskasvillisuudessa kasvavat palleroporon- ja hirvenjäkälät, kanerva, puolukka, mustikka ja variksenmarja. Kallioalueelta löytyy jonkin verran lahoja pystypuita sekä Museoviraston suojelema kalmisto.

Suojeluperuste / arvotus (1–3):

Alue ei ole lakikohde, mutta se suositetaan säilytettävän koskemattomana. Arvotus: 3, koska alue on lähes luonnontilainen ja männyt ovat osittain erittäin iäkkäitä.

Maankäyttösuositukset:

Kuviolla ei tule tehdä hakkuita tai kohdistaa sille erityistä maankäyttöä, joka muuttaisi alueen luonnontilaisuutta ja luonnetta.





5. Varsinainen sarakorpi (VSK) (Meri-Pitkäjärvi)

[NT]

Kasvillisuuskuvaus:

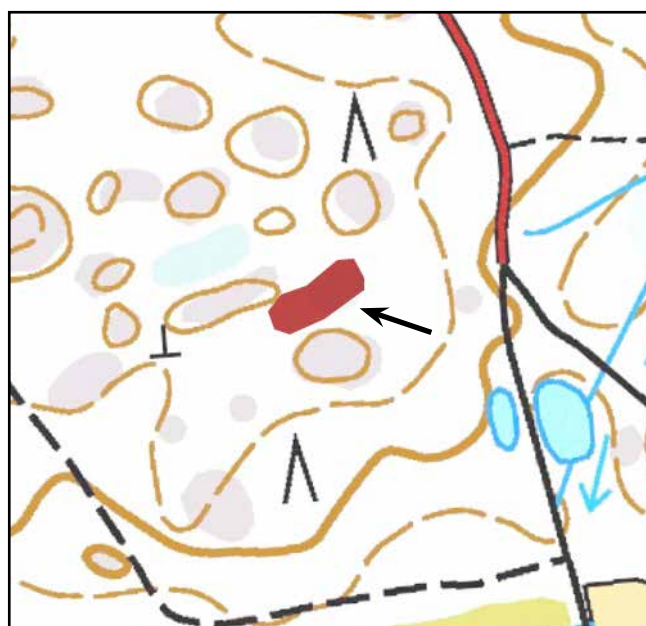
Pieni korpijuotti, jonka puusto koostuu mättäillä kasvavista koivuista ja muutamista männysistä. Pensaskerroksessa esiintyy koivun, kuusen sekä männyn alkuja. Aluskasvillisuuden lajeja ovat pallosara, tupasvilla, karpalo, jouhivihvilä, pullosara ja ranta-alpi sekä mättäillä viihtyvä mustikka. Suotyyppi vastaa lähinnä sarakorpea.

Suojeluperuste / arvotus (1–3):

Alue ei ole lakikohde, mutta se suositetaan säilytettävän koskemattomana. Arvotus: 3, koska kohde on lähes luonnontilainen.

Maankäyttösuositukset:

Vesitalous on pidettävä ennallaan, joten alueella ei tule tehdä ojituksia tai esimerkiksi tienrakentamista.





6. Soistunut lampi (Meri-Pitkäjärvi)

Kasvillisuuskuvaus:

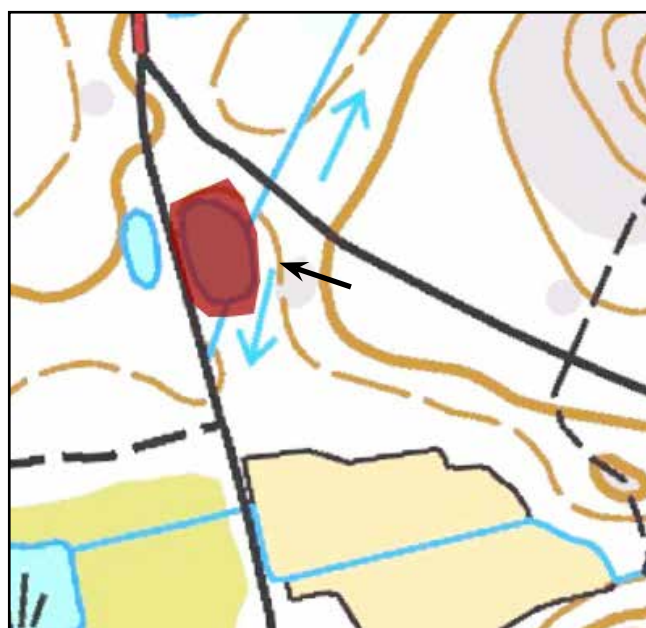
Pajujen reunustama, umpeenkasvanut ja soistunut vanha lampi, jonka kuivuminen lienee ojitusten syytä. Puita ei juuri kasva ja pensaskerrosta hallitsevat männyn, kuusen ja koivun taimet sekä pajut. Aluskasvillisuuden lajeja ovat maariankämme, karpalo, kurjenjalka, järvikorte, järviruoko, suoputki ja pullosara.

Suojeluperuste / arvotus (1–3):

Alue ei ole lakikohde, mutta se suositetaan säilytettävän koskemattomana. Arvotus: 3, koska alue on ympäristöstään erottuva kostea elinympäristö.

Maankäyttösuositukset:

Vesitalous on pidettävä ennallaan, joten alueella ei tule tehdä lisäojituksia tai esimerkiksi tienrakentamista.





7. Mustikkakorpi (MK) (Saluksenkulma)

[VU]

Kasvillisuuskuvaus:

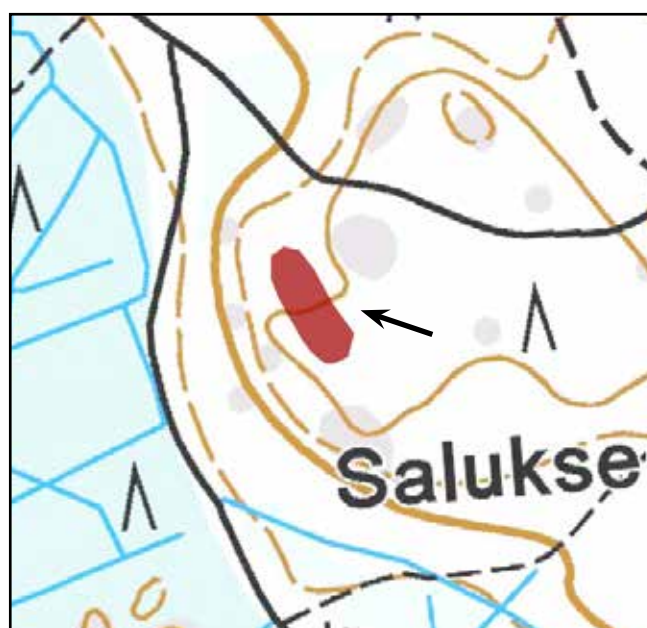
Korpialue, jossa valtaapuuna kasvaa tasaikäisiä kuusia. Kuusikosta löytyy myös jonkin verran mäntyjä ja koivuja. Pensaskerroksen lajeja ovat koivun, pihlajan ja kuusen taimet, pajut sekä katajat. Aluskasvillisuudessa rahka- ja karhunsammalikossa kasvavat mustikka, pikkutalvikki, oravanmarja, metsätähti, metsäkorte, pallosara ja kangasmaitikka. Alueella on näkyvissä vanhat ajourat.

Suojeluperuste / arvotus (1–3):

Mustikkakorpi ei ole lakikohde, mutta se suositaan säilytettävän koskemattomana, sillä uhanalaisuusluokitus on vaarantunut. Arvotus: 3, koska kohde ei ole täysin luonnontilainen soistuman läpi menevien vanhojen ajourien vuoksi.

Maankäyttösuositukset:

Vesitalous on pidettävä ennallaan, joten alueella ei tule tehdä ojituksia tai esimerkiksi tienrakentamista.





8. Tupasvillaräme (TR) (Varijärvi)

[NT]

Kasvillisuuskuvaus:

Kallioiden väliin muodostunut tupasvillaräme, jonka laiteilla on kangasrämettä. Valtapuuna esiintyy mäntäillä kasvava mänty. Seassa kasvaa myös muutamia nuoria koivuja. Pensaskerroskseen lajeja ovat pajut sekä koivujen alut. Runsaana kasvavan tupasvillan lisäksi aluskasvillisuuden lajeihin kuuluvat juolukka, variksenmarja, jousivihvilä, puolukka ja pallosara. Alueen reunoilla yleisimpiä kasveja ovat suopursu ja kanerva sekä mäntäiden mustikka ja karhun-sammalet.

Suojeluperuste / arvotus (1–3):

Alue ei ole lakikohde, mutta se suositetaan säilytettävän koskemattomana. Arvotus: 3, koska alue on luonnontilainen.

Maankäyttösuositukset:

Vesitalous on pidettävä ennallaan, joten alueella ei tule tehdä ojituksia tai esimerkiksi tienrakentamista.





9. Kalliomännikkö ja kanervatyypin (CT) kuiva kangas (Varustanvuori)

[NT]

Kasvillisuuskuvaus:

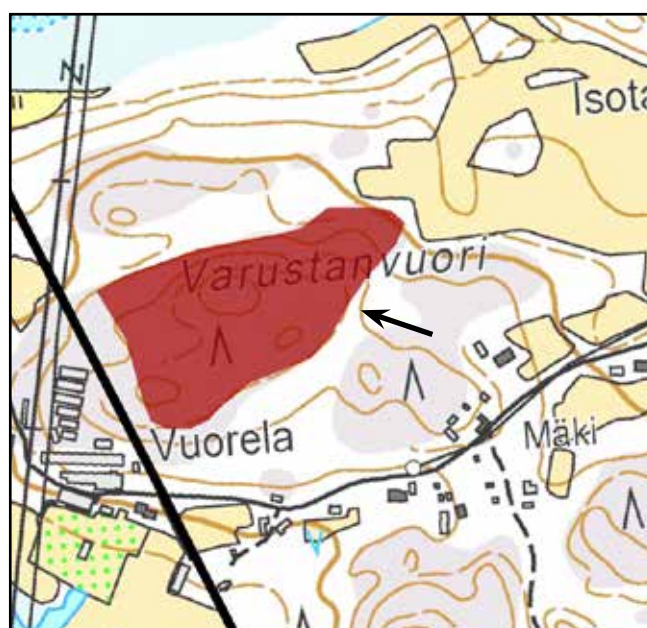
Kallioalue, joka laskee melko jyrkästi pohjoiseen. Valtapuina kasvaa mäntyjä, joista osa on iäkkäitä ja kilpikaarnaisia. Sekapuina kasvaa hieman koivuja ja kuusia. Pensaskerroksen lajeja ovat pajut, männyn ja koivun alut sekä katajat. Aluskasvillisuudessa kalliopaljastumilla viihtyvät jäkälät, sammalet, metsälauha ja puolukka. Kallionotkelmissa kasvavat suopursu, kanerva, variksenmarja, mustikka ja juolukka.

Suojeluperuste / arvotus (1–3):

Alue ei ole lakikohde, mutta se suositetaan säilytettävän koskemattomana. Arvotus: 3, koska se on lähes luonnontilainen ja erittäin iäkkäitä mäntyjä löytyy melko paljon.

Maankäyttösuositukset:

Kuviolla ei tule tehdä hakkuita tai kohdistaa sille erityistä maankäyttöä, joka muuttaisi alueen luonnontilaisuutta ja luonnetta.





10. Kalliomännikkö ja kanervatyypin (CT) kuiva kangas (Soukainen)

[NT]

Kasvillisuuskuvaus:

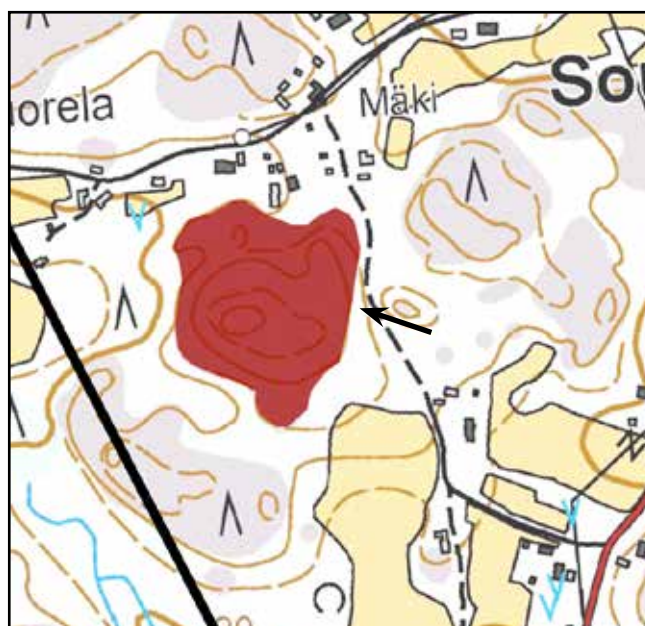
Iäkkäitä mäntyjä kasvava kallioalue. Mäntyjen lisäksi alueelta löytyy jonkin verran kuusia, koivuja ja haapoja. Pensaskerroksen lajeja ovat pajut, männyn, kuusen, koivun ja haavan taimet sekä katajat. Aluskasvillisuutta hallitsevat hirven- ja palleroporonjäkälät. Kallionotkelmissa runsaita ovat kanerva, puolukka, variksenmarja ja mustikka. Alueelta löytyy hieman lahoja maa- ja pystypuita.

Suojeluperuste / arvotus (1–3):

Alue ei ole lakikohde, mutta se suositetaan säilytettävän koskemattomana. Arvotus: 3, koska alue on lähes luonnontilainen ja mänty ovat osittain erittäin iäkkäitä.

Maankäyttösuosittelut:

Kuviolla ei tule tehdä hakkuita tai kohdistaa sille erityistä maankäyttöä, joka muuttaisi alueen luonnontilaisuutta ja luonnetta.





11. Kalliomännikkö ja kanervatyypin (CT) kuiva kangas (Kylänpää)

[NT]

Kasvillisuuskuvaus:

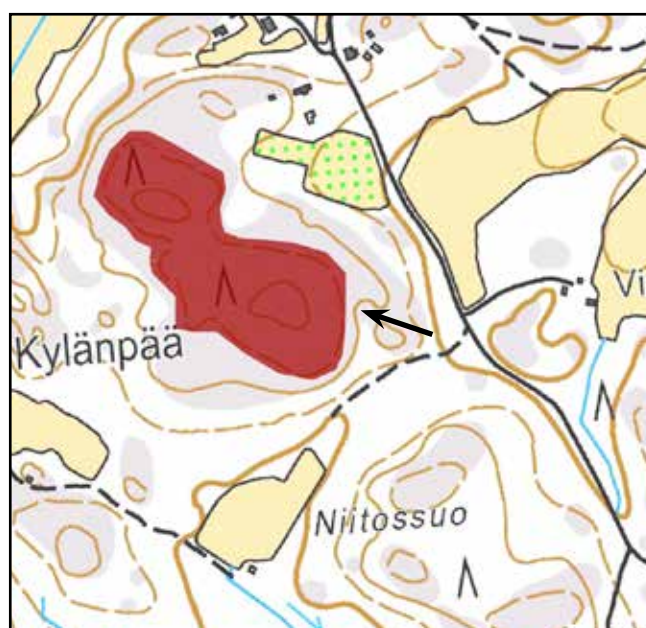
Laaja kallioalue, jonka lakiosat ovat edustavia. Iäkkäitä ja kilpikaarnaisia mäntyjä esiintyy melko mukavasti. Sekapuuna kasvaa koivuja, haapoja ja kuusia. Pensaskerroksen lajistoon kuuluvat männyn ja koivun taimet sekä pajut. Aluskasvillisuuden lajeja ovat hirven- ja palleroporonjäkälien lisäksi metsälauha, variksenmarja, puolukka, kanerva ja kangasmaitikka.

Suojeluperuste / arvotus (1–3):

Alue ei ole lakikohde, mutta se suositetaan säilytettävän koskemattomana. Arvotus: 3, koska alue on laaja, lähes luonnontilainen ja puustosta löytyy erittäin iäkkäitä mäntyjä melko paljon.

Maankäyttösuositukset:

Kuviolla ei tule tehdä hakkuita tai kohdistaa sille erityistä maankäyttöä, joka muuttaisi alueen luonnontilaisuutta ja luonnetta.





12. Suopainanne (Mäentaustankallio)

Kasvillisuuskuvaus:

Pieni kallioiden väliin muodostunut mättäinen suo, jota ei voi tyypitellä tarkasti. Suotyypissä on tupasvillarämeen piirteitä. Valtapuuna kasvaa mänty ja sekapuuna hieman koivuja. Pensas-kerroksen lajeja ovat pajut sekä kuusen ja koivun taimet. Aluskasvillisuuden lajeihin kuuluvat muurain, tupasvilla, juolukka, puolukka, suopursu ja karpalo. Alueelta löytyy jonkin verran lahoja maa- ja pystypuita.

Suojeluperuste / arvotus (1–3):

Alue ei ole lakikohde, mutta se suositetaan säilytettävän koskemattomana. Arvotus: 3, koska alue on luonnontilainen.

Maankäyttösuosituksukset:

Vesitalous on pidettävä ennallaan, joten alueella ei tule tehdä ojituksia tai esimerkiksi tienrakentamista.





13. Isovarpuräme (IR) (Kuusmonjärvi)

[NT]

Kasvillisuuskuvaus:

Pienialainen mäntyjä kasvava räme. Valtapuuston seassa kasvaa hieman koivuja. Pensaskeroksen lajeja ovat pajut ja mäntyjen sekä koivujen taimet. Runsaana kasvavan suopursun lisäksi aluskasvillisuudessa viihtyvät pallosara, muurain, variksenmarja, puolukka, kanerva ja mustikka. Alueella on näkyvissä vanhat ajourat.

Suojeluperuste / arvotus (1–3):

Alue ei ole lakikohde, mutta se suositetaan säilytettävän koskemattomana. Arvotus: 3, koska alue on lähes luonnontilainen.

Maankäyttösuositukset:

Vesitalous on pidettävä ennallaan, joten alueella ei tule tehdä ojituksia tai esimerkiksi tienrakentamista.





14. Isovarpuräme (IR) (Leilisuo)

[NT]

Kasvillisuuskuvaus:

Suopursuja kasvava mänttäinen isovarpuräme. Kuviolla on myös lyhytkorsirämettä. Valtapuuna kasvaa melko iäkkäitä mäntyjä ja sekapuina hieman koivuja sekä kuusia. Pensaskerrosta hallitsevat koivun ja kuusen alut sekä pajut. Aluskasvillisuuden lajeja ovat suopursun lisäksi runsaana esiintyvä mustikka, mutta myös puolukka, pallosara, juolukka, muurain, variksenmarja, tupasvilla sekä karpalo kuuluvat lajistoon. Alueen luoteiskulmassa on ajourat.

Suojeluperuste / arvotus (1–3):

Alue ei ole lakikohde, mutta se suositetaan säilytettävän koskemattomana. Arvotus: 3, koska alue on lähes luonnontilainen.

Maankäyttösuositukset:

Vesitalous on pidettävä ennallaan, joten alueella ei tule tehdä ojituksia tai esimerkiksi tienrakentamista.





15. Kalliomännikkö ja kanervatyypin (CT) kuiva kangas (Kylmäkorvenkallio) [NT]

Kasvillisuuskuvaus:

Iäkkäitä mäntyjä kasvava kallioalueen osa. Mäntyjen lisäksi alueella kasvaa koivuja ja pensaskerroksessa koivun, kuusen sekä männyn alkuja ja pajuja. Palleroporon- ja hirvenjäkälät hallitsevat kallioita, mutta myös kanerva, musikka, juolukka, puolukka, metsälauha ja variksenmarja kuuluvat aluskasvillisuuteen. Kallioalue laskee melko jyrkästi luoteeseen. Alueella on hieman lahoja maa- ja pystypuita.

Suojeluperuste / arvotus (1–3):

Alue ei ole lakikohde, mutta se suositetaan säilytettävän koskemattomana. Arvotus: 3, koska alueelta löytyy melko paljon iäkkäitä mäntyjä. Alue kuuluu isompaan kalliokokonaisuuteen, joka laskee melko jyrkästi luoteeseen ja on siksi ympäristöstään erottuva.

Maankäyttösuositukset:

Kuviolla ei tule tehdä hakkuita tai kohdistaa sille erityistä maankäyttöä, joka muuttaisi alueen luonnontilaisuutta ja luonnetta.





16. Mustikkatyypin (MT) tuore kangas (Leilisuo) [NT]

Kasvillisuuskuvaus:

Louhikkoinen, erilajista ja -ikäistä puustoa kasvava metsä. Puusto koostuu männyistä, koivuisista, kuusista sekä muutamista haavoista. Latvuskerroksessa on näkyvissä erikerroksellisuutta. Pensaskerroksessa kasvavat pihlajan, koivun, kuusen, haavan taimet sekä vähäisesti katajia. Aluskasvillisuuden lajeja ovat mustikka, sananjalka, vanamo, puolukka, lillukka ja pikkutalvikki.

Suojeluperuste / arvotus (1–3):

Alue ei ole lakikohde, mutta se suositetaan säilytettävän koskemattomana. Arvotus: 3, koska alue on lähes luonnontilainen sekä puusto on eri-ikäistä ja -lajista.

Maankäyttösuositukset:

Kuviolla ei tule tehdä hakkuita tai kohdistaa sille erityistä maankäyttöä, joka muuttaisi alueen luonnontilaisuutta ja luonnetta.





17. Isovarpuräme (IR) (Sika-alho)

[NT]

Kasvillisuuskuvaus:

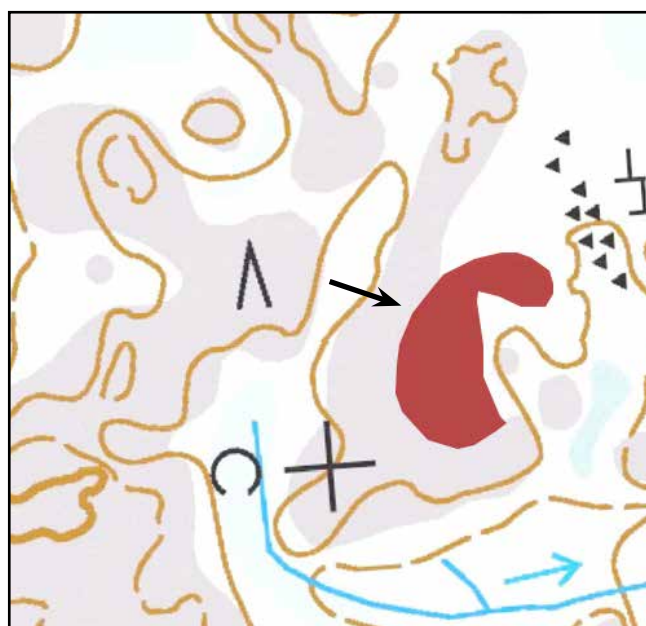
Suopursuvaltainen räme, jossa valtapuina kasvaa ohutrunkoisia mäntyjä ja sekapuina hieman koivuja sekä kuusia. Pensaskerrosta hallitsevat koivun, männyn ja kuusen alut sekä pajut. Aluskasvillisuuden lajeja ovat runsaana esiintyvän suopursun lisäksi mustikka, puolukka, pallosara, juolukka, muurain, variksenmarja, tupasvilla ja karpalo.

Suojeluperuste / arvotus (1–3):

Alue ei ole lakikohde, mutta se suositetaan säilytettävän koskemattomana. Arvotus: 3, koska alue on lähes luonnontilainen.

Maankäyttösuositukset:

Vesitalous on pidettävä ennallaan, joten alueella ei tule tehdä ojituksia tai esimerkiksi tienrakentamista.





18. Kalliomännikkö ja kanervatyypin (CT) kuiva kangas (Sika-alho)

[NT]

Kasvillisuuskuvaus:

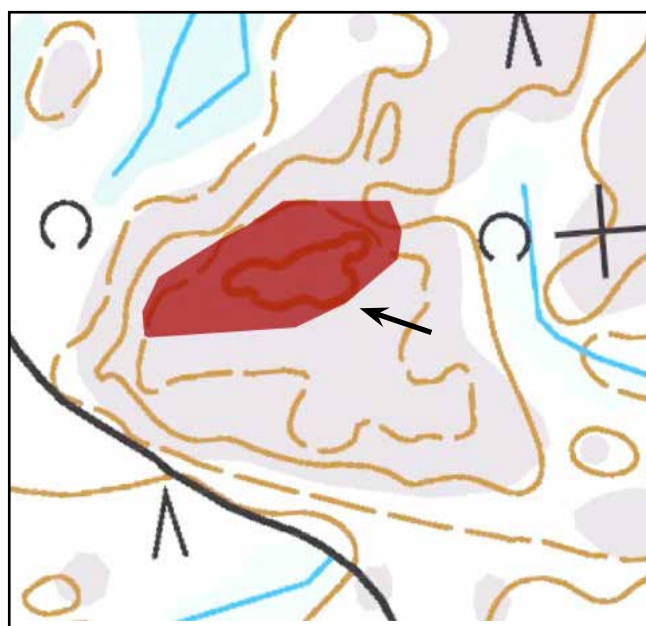
Iäkkäitä mäntyjä kasvava kallioalueen lakiosa. Mäntyjen lisäksi alueella kasvaa koivuja ja pensaskerroksessa koivujen ja mäntyjen alkuja. Palleroporon- ja hirvenjäkälät hallitsevat kallioita, mutta notkelmissa kanerva, mustikka, juolukka, puolukka, suopursu ja variksenmarja runsastuvat.

Suojeluperuste / arvotus (1–3):

Alue ei ole lakikohde, mutta se suositetaan säilytettävän koskemattomana. Arvotus: 3, koska alue on lähes luonnontilainen ja mänyt ovat osittain erittäin iäkkäitä.

Maankäyttösuositukset:

Kuviolla ei tule tehdä hakkuita tai kohdistaa sille erityistä maankäyttöä, joka muuttaisi alueen luonnontilaisuutta ja luonnetta.





19. Varsinainen sararäme (VSR) (Ruokalho)

[VU]

Kasvillisuuskuvaus:

Pieni rämeplainanne, jonka puusto koostuu pääosin mättäillä kasvavista koivuista ja männyistä. Pensaskerroksessa viihtyvät pajut. Aluskasvillisuudessa esiintyy runsaana kasvava pullosara, mutta myös jouhivihvilä, jokapaikansara, tupasvilla ja juolukka kuuluvat lajistoon. Mättäillä kasvavat mustikka, puolukka ja karhunsammal.

Suojeluperuste / arvotus (1–3):

Sararäme ei ole lakikohde, mutta se suositetaan säilytettävän koskemattomana. Arvotus: 2, koska kohde on uhanalaisuusluokitukseltaan vaarantunut.

Maankäyttösuositukset:

Vesitalous on pidettävä ennallaan, joten alueella ei tule tehdä ojituksia tai esimerkiksi tienrakentamista.





20. Varsinainen sararäme (VSR) (Mäkipää)

[VU]

Kasvillisuuskuvaus:

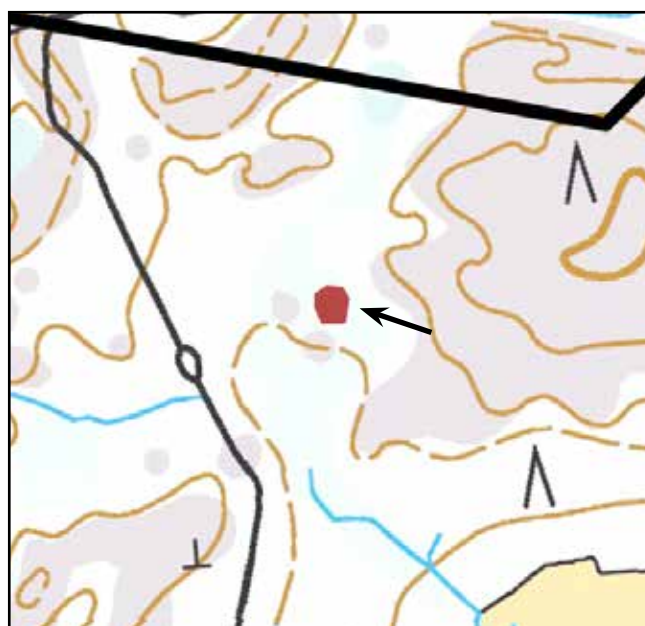
Pienialainen kostea sararämepainanne, jonka puusto koostuu mättäillä kasvavista männyistä ja koivuista. Pensaskerroksen lajeja ovat kuusen, koivun sekä männyn taimet. Aluskasvillisuuden lajeja ovat pallosara, jokapaikansara, jouhivihvilä, variksenmarja sekä niukkakasvuinen tupasvilla. Mättäillä yleistyvät varvuista mustikka ja puolukka.

Suojeluperuste / arvotus (1–3):

Sararäme ei ole lakikohde, mutta se suositetaan säilytettävän koskemattomana. Arvotus: 2, koska kohde on uhanalaisuusluokitukseltaan vaarantunut.

Maankäyttösuositukset:

Vesitalous on pidettävä ennallaan, joten alueella ei tule tehdä ojituksia tai esimerkiksi tienrakentamista.





21. Isovarpuräme (IR) (Tuoristonsuo)

[NT]

Kasvillisuuskuvaus:

Rämekokonaisuus, jossa mänty on valtapuu. Isovarpurämeen lisäksi kuviolla on myös muun muassa lyhytkorsirämettä. Osa rungoista on hyvin iäkkäitä ja kilpikaarnaisia. Pensaskerrosta hallitsevat koivujen ja kuusten taimet. Aluskasvillisuuden lajeja ovat suopursu, mustikka, puolukka, pallosara, juolukka, muurain, variksenmarja ja tupasvilla. Rämeeltä löytyy myös melko paljon pystyyn kuolleita kelojuonia.

Suojeluperuste / arvotus (1–3):

Alue ei ole lakikohde, mutta se suositetaan säilytettävän koskemattomana. Arvotus: 3, koska alue on luonnontilainen.

Maankäyttösuositukset:

Vesitalous on pidettävä ennallaan, joten alueella ei tule tehdä ojituksia tai esimerkiksi tienrakentamista.





22. Kalliomännikkö ja kanervatyypin (CT) kuiva kangas (Tuoristonsuo)

[NT]

Kasvillisuuskuvaus:

Kallioalue, jonka kasvillisuutta hallitsevat iäkkäät männyt. Puustoon lukeutuu myös kilpikaarnaaisia, järeitä ja lakkapäisiä mäntyjä sekä jonkin verran pystykeloja. Pensaskerroksessa kasvavat koivun ja männyn alut sekä katajat ja pajut. Aluskasvillisuutta hallitsevat palleroporon- ja hirvenjäkälät, kanerva ja variksenmarja. Kallionotkelmissa mustikka, juolukka, puolukka, suopursu ja variksenmarja ovat runsaimpia.

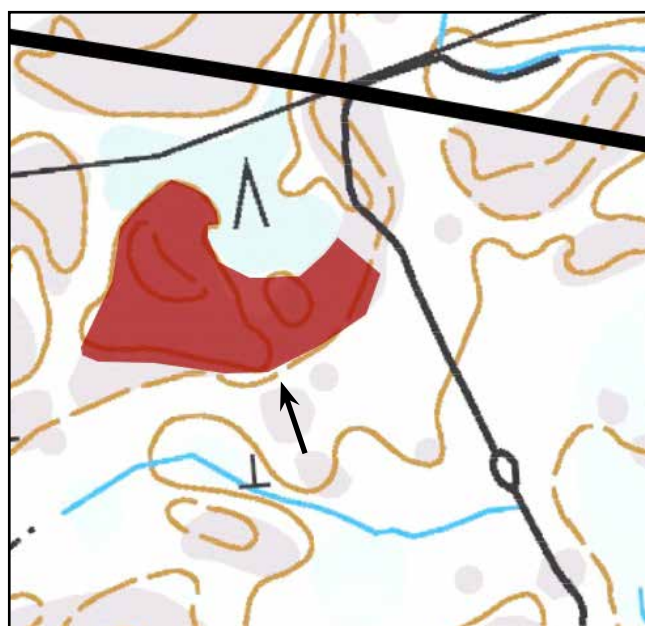
Suojeluperuste / arvotus (1–3):

Metsälain mukainen erityisen tärkeä elinympäristö (vähätuottoiset kitu- ja joutomaan elinympäristöt).

Arvotus: 1, koska kyseessä on lakikohde.

Maankäyttösuositukset:

Metsälain mukaiset. Kuviolla ei tule tehdä hakkuita tai kohdistaa sille erityistä maankäyttöä, joka muuttaisi alueen luonnontilaisuutta ja luonnetta.





23. Tupasvillaräme (TR) (Koilahti)

[NT]

Kasvillisuuskuvaus:

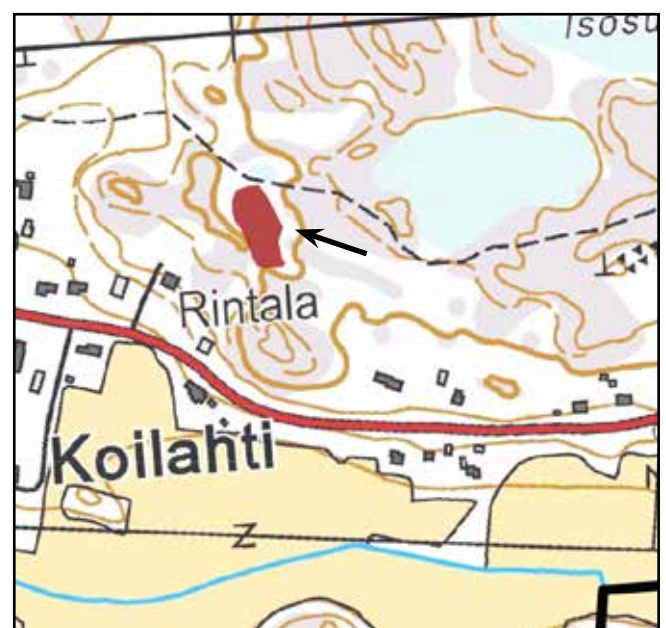
Kalliomuodostumien välissä oleva tupasvillaräme, jossa kasvaa mäntyjä valtapuina. Seassa on myös nuoria koivuja. Pensaskerroksen lajeja ovat männyn, kuusen ja koivun alut. Aluskasvillisuuden lajeihin kuuluvat runsaana kasvavan tupasvillan lisäksi kanerva, variksenmarja, karpalo, pyöreälehtikihokki, juolukka ja suon reunamilla kasvava suopursu.

Suojeluperuste / arvotus (1–3):

Alue ei ole lakikohde, mutta se suositetaan säilytettävän koskemattomana. Arvotus: 3, koska alue on luonnontilainen.

Maankäyttösuositukset:

Vesitalous on pidettävä ennallaan, joten alueella ei tule tehdä ojituksia tai esimerkiksi tienrakentamista.





24. Tupasvillaräme (TR) (Isosuo)

[NT]

Kasvillisuuskuvaus:

Isohko kallioalueiden väliin muodostunut suo, jossa on tupasvillarämeen lisäksi isovarpurämettä sekä reunavyöhykkeillä myös kangasrämeen piirteitä. Valtapuuna kasvaa mäntyjä, joiden seassa on muutamia nuoria koivuja. Pensaskerroksen lajeja ovat männyn ja koivun alut sekä pajut. Aluskasvillisuuden lajeihin kuuluvat vuoroin runsaina kasvavat tupasvilla ja suopursu. Lisäksi alueella esiintyvät kanerva, pallosara, juolukka, muurain sekä karpalo. Alueelta löytyy jonkin verran lahoja pystypuita.

Suojeluperuste / arvotus (1–3):

Alue ei ole lakikohde, mutta se suositetaan säilytettävän koskemattomana. Arvotus: 3, koska alue on luonnontilainen.

Maankäyttösuosituks:

Vesitalous on pidettävä ennallaan, joten alueella ei tule tehdä ojituksia tai esimerkiksi tienrakentamista.





25. Varsinainen saraneva (VSN) (Isosuo)

[VU]

Kasvillisuuskuvaus:

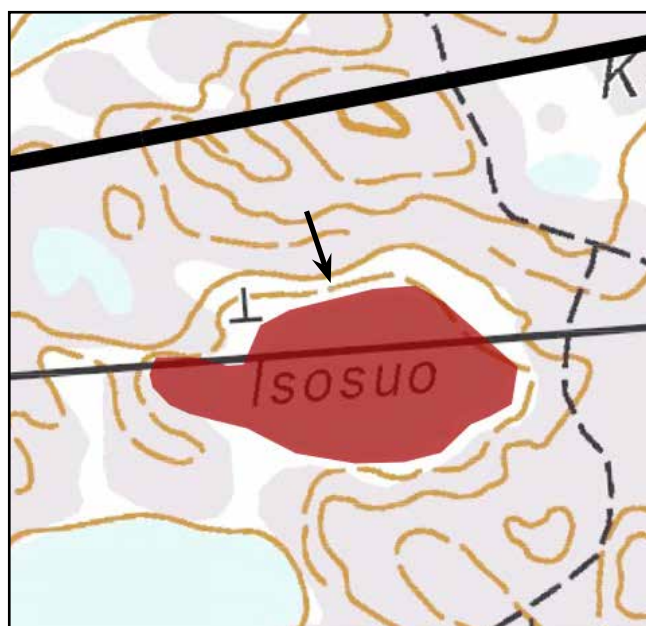
Isokko kallioalueiden väliin muodostunut suo. Alueella on pienialainen saraneva sekä tupasvillarämeen ja isovarpurämeen piirteitä. Valtapuuna kasvaa ohutrunkoisia mäntyjä, joiden seassa esiintyy muutamia nuoria koivuja. Pensaskerroksen lajeja ovat männyn ja koivun alut sekä pajut. Saranevalla aluskasvillisuuden valtalajeina kasvavat pullosara, karpalo, variksenmarja, pyöreälehtikihokki ja tupasvilla. Rämeiden lajistoon kuuluvat suopursu, tupasvilla, juulukka, pallosara ja muurain.

Suojeluperuste / arvotus (1–3):

Saraneva ei ole lakikohde, mutta se suositetaan säilytettävän koskemattomana. Arvotus: 2, koska kohde on uhanalaisuusluokitukseltaan vaarantunut.

Maankäyttösuositukset:

Vesitalous on pidettävä ennallaan, joten alueella ei tule tehdä ojituksia tai esimerkiksi tienrakentamista.





26. Lyhytkorsineva (LkN) (Koilahti)

[VU]

Kasvillisuuskuvaus:

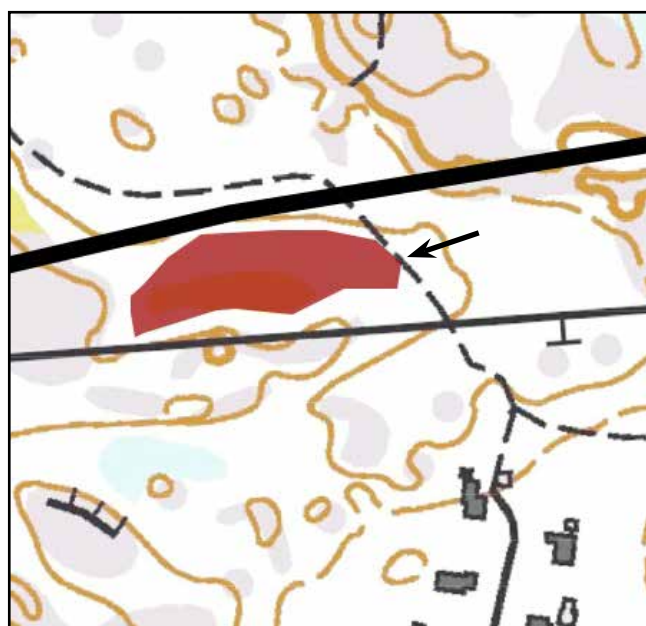
Pieni lyhytkorsinevaksi tulkittava suo, jossa kasvaa muutamia koivuja ja mäntyjä. Suolta löytyy jokunen pystykelo ja pensaskerroksesta koivun ja männyn alkuja. Aluskasvillisuuden lajeja ovat riippasara, pullosara, karpalo, tupasvilla, variksenmarja, pyöreälehtikihokki sekä märemmistä painanteista löytyy myös raatetta. Alueen itäpäässä neva muuntuu sarakorveksi ja pohjoispäässä sitä reunustaa puustoltaan tiheäkasvuinen pieni metsäkaistale.

Suojeluperuste / arvotus (1–3):

Metsälain mukainen erityisen tärkeä elinympäristö (vähäpuustoiset suot).
Arvotus: 1, koska kyseessä on lakikohde.

Maankäyttösuositukset:

Metsälain mukaiset. Vesitalous on pidettävä ennallaan, joten alueella ei tule tehdä ojituksia tai esimerkiksi tienrakentamista. Kuviolla ei tule tehdä hakkuita tai kohdistaa sille erityistä maankäyttöä, joka muuttaisi alueen luonnontilaisuutta ja luonnetta. Suon reuna-alueet tulisi myös säästää koskemattomina kostean pienilmaston säilyttämiseksi.





27. Varsinainen saraneva (VSN) (Vähäjärvi)

[VU]

Kasvillisuuskuvaus:

Pienialainen suo, jossa kasvaa runsaasti suursaroja. Hyvin harva puusto koostuu mättäillä kasvavista ja ohutrunkoisista koivuista sekä männyistä, joiden seasta löytyy muutamia kuolleita pystykeloja. Pensaskerroksessa kasvaa koivujen ja mäntyjen alkuja sekä pajuja. Aluskasvillisuuden lajeja ovat pullosara, jouhisara, pyöreälehtikihokki, karpalo, kurjenjalka ja tupasvilla sekä mättäillä kasvava suopursu.

Suojeluperuste / arvotus (1–3):

Saraneva ei ole lakikohde, mutta se suositetaan säilytettävän koskemattomana. Arvotus: 2, koska kohde on uhanalaisuusluokituksestaan vaarantunut.

Maankäyttösuositukset:

Vesitalous on pidettävä ennallaan, joten alueella ei tule tehdä ojituksia tai esimerkiksi tienrakentamista.





28. Kalliomännikkö ja kanervatyypin (CT) kuiva kangas (Myllyniittu)

[NT]

Kasvillisuuskuvaus:

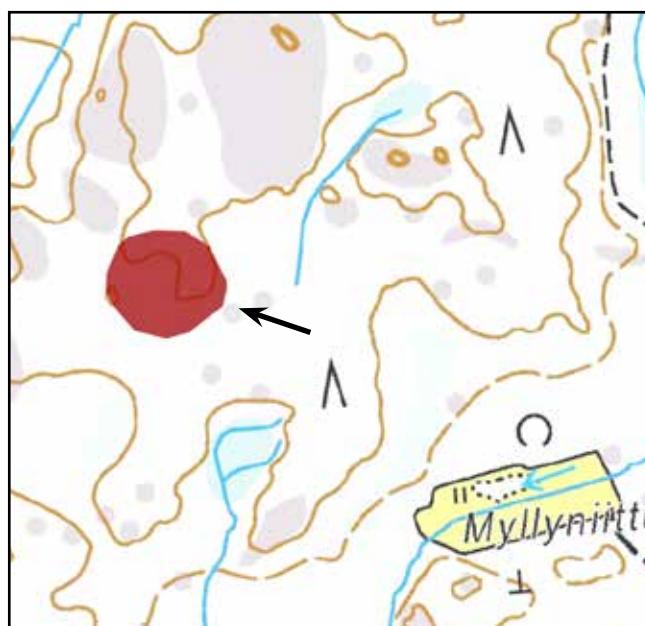
Iäkkäitä mäntyjä kasvava pieni kallioalue. Mäntyjen seassa kasvaa kuusia, koivuja ja haapoja. Pensaskerroksen lajeja ovat puiden taimet ja pajut. Palleroporon- ja hirvenjäkälät, metsälauha, kanerva sekä puolukka hallitsevat kalliopaljastumia, kun taas notkelmissa variksenmarja, suopursu ja mustikka ovat runsaimpia. Alueelta löytyy jonkin verran lahoja maa- ja pystypuita.

Suojeluperuste / arvotus (1–3):

Alue ei ole lakikohde, mutta se suositetaan säilytettävän koskemattomana. Arvotus: 3, koska alue on lähes luonnontilainen ja männyt ovat osittain hyvin iäkkäitä.

Maankäyttösuositukset:

Kuviolla ei tule tehdä hakkuita tai kohdistaa sille erityistä maankäyttöä, joka muuttaisi alueen luonnontilaisuutta ja luonnetta.





29. Kalliomännikkö ja kanervatyypin (CT) kuiva kangas (Tenhonperä)

[NT]

Kasvillisuuskuvaus:

Kallioalue, jonka valtapuina esiintyvät iäkkäät, kilpikaarnaiset ja osittain myös lakkapäiset männyt. Pensaskerroksen lajeja ovat mäntyjen, kuusten ja pihlajien taimet. Aluskasvillisuudessa viihtyvät kallioilla kasvavien sammalien sekä palleroporon- ja hirvenjäkälien lisäksi metsälauha, sianpuolukka ja kanerva. Kallionotkelmissa valtalajeihin kuuluvat suopursu, juolukka ja variksenmarja. Alueelta löytyy jonkin verran lahoja maa- ja pystypuita.

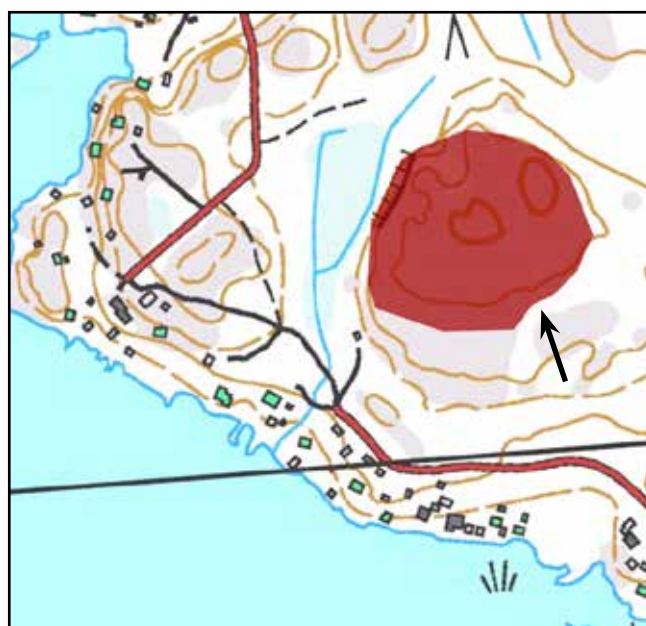
Suojeluperuste / arvotus (1–3):

Metsälain mukainen erityisen tärkeä elinympäristö (vähätuottoiset kitu- ja joutomaan elinympäristöt).

Arvotus: 1, koska kyseessä on lakikohde.

Maankäyttösuosituksukset:

Metsälain mukaiset. Kuviolla ei tule tehdä hakkuita tai kohdistaa sille erityistä maankäyttöä, joka muuttaisi alueen luonnontilaisuutta ja luonnetta.





30. Kalliomännikkö ja kanervatyypin (CT) kuiva kangas (Kukoinen)

[NT]

Kasvillisuuskuvaus:

Kalliomuodostuma, jossa valtapuina kasvaa iäkkäitä ja kilpikaarnaisia mäntyjä, joiden seassa on myös hieman koivuja. Pensaskerroksen lajeja ovat koivujen ja mäntyjen alut sekä pajut. Kallionpäällyksillä kasvaa palleroporon- ja hirvenjäkäliä, sammalia, metsälauha, kanerva, si-anpuolukka, puolukka sekä kivikkoalvejuuri. Kallionotkelmissa valtalajeja ovat suopursu ja juolukka. Alueelta löytyy jonkin verran lahoja maa- ja pystypuita.

Suojeluperuste / arvotus (1–3):

Metsälain mukainen erityisen tärkeä elinympäristö (vähätuottoiset kitu- ja joutomaan elinympäristöt).

Arvotus: 1, koska kyseessä on lakikohde.

Maankäyttösuositukset:

Metsälain mukaiset. Kuviolla ei tule tehdä hakkuita tai kohdistaa sille erityistä maankäyttöä, joka muuttaisi alueen luonnontilaisuutta ja luonnetta.





31. Kalliomännikkö ja kanervatyypin (CT) kuiva kangas (Kukoinen)

[NT]

Kasvillisuuskuvaus:

Kallioalue, jossa on mäntyvaltaista puustoa. Osa rungoista on iäkkäitä, kilpikaarnaisia ja lakkapäisiä. Seassa on vähäisesti koivuja. Pensaskerroksen tyyppilajeja ovat mäntyjen, koivujen ja pihlajien taimet sekä pajut ja katajat. Aluskasvillisuuden lajeina kallionpäällyksillä kasvavat palleroporon- ja hirvenjäkälät, sammaleet, metsälauha ja kanerva. Kallionotkelmissa valtalajeina ovat juolukka, variksenmarja ja runsaana kasvava kanerva. Alueelta löytyy jonkin verran lahoja maa- ja pystypuita.

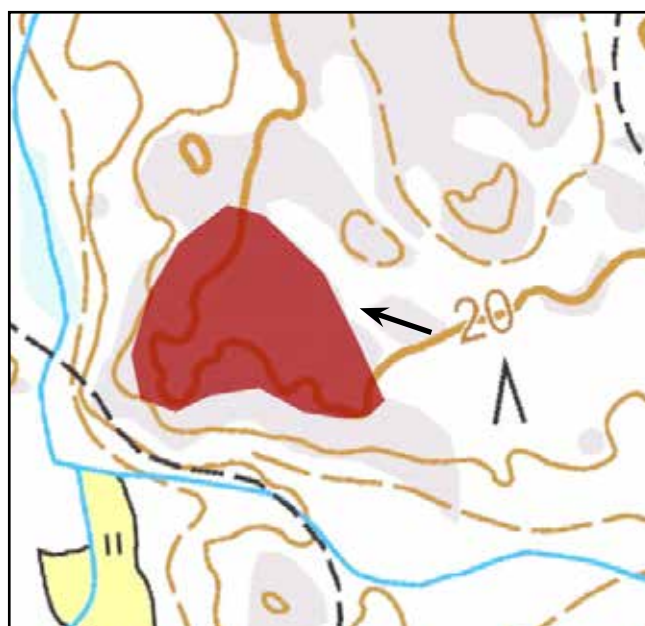
Suojeluperuste / arvotus (1–3):

Metsälain mukainen erityisen tärkeä elinympäristö (vähätuottoiset kitu- ja joutomaan elinympäristöt).

Arvotus: 1, koska kyseessä on lakikohde.

Maankäyttösuositukset:

Metsälain mukaiset. Kuviolla ei tule tehdä hakkuita tai kohdistaa sille erityistä maankäyttöä, joka muuttaisi alueen luonnontilaisuutta ja luonnetta.





32. Nuokkuhelmikkä-linnuhernetyypin (MeLaT) kuiva lehto (Kortela)

[EN]

Kasvillisuuskuvaus:

Pellon reunassa oleva pieni lehtolaikku, jossa valtapuuna kasvaa koivuja. Sekapuina tavataan kuusia ja mäntyjä. Pensaskerroksen lajeja ovat männyn, koivun, kuusen, pihlajan ja haavan taimet sekä melko runsaana kasvava kataja. Aluskasvillisuudessa viihtyvät esimerkiksi purtojuuri, kultapiisku, koiranputki, koiranheinä, metsäkastikka, metsäapila, ahomansikka, huopaohdake, kissankello, rätvänä, aholeinikki, lehtonurmikka ja rohtotädyke. Mustikkaa ja puolukkaa kasvaa niukasti. Kuvio vastaa parhaiten kuivaa ja runsasravinteista lehtoa (MeLaT), mutta se ei ole tyypillinen. Alueella on myös lehtomaista kangasta (OMT).

Suojeluperuste / arvotus (1–3):

Metsälain mukainen erityisen tärkeä elinympäristö (rehevät lehtolaikut).
Arvotus: 1, koska kyseessä on lakikohde.

Maankäyttösuositukset:

Metsälain mukaiset. Kuviolla ei tule tehdä hakkuita tai kohdistaa sille erityistä maankäyttöä, joka muuttaisi alueen luonnontilaisuutta ja luonnetta.





33. Nuokkuhelmikkä-linnuhernetyypin (MeLaT) kuiva lehto (Kortela)

[EN]

Kasvillisuuskuvaus:

Pellon reunaan muodostunut pieni lehtolaikku. Valtapuuna kasvaa haapoja sekä koivuja ja sekapuuna hieman mäntyjä ja kuusia. Pensaskerroksen lajeja ovat vaahteran, pihlajan ja haavan alut sekä kataja, koiranheisi ja taikinamarja. Aluskasvillisuudessa viihtyvät runsaana kasvavan lillukan ja isotalvikin lisäksi esimerkiksi valkolehhdokki, lehtotesma, aitivirna, nurmitädyke, ahomatara, huopaohdake, kultapiisku, särämäkuisma, purtojuuri, kissankello, metsäapila ja nuokkuhelmikkä. Kuvio vastaa parhaiten kuivaa ja runsasravinteista lehtoa (MeLaT), mutta se ei ole tyypillinen. Alueella on myös lehtomaista kangasta (OMT).

Suojeluperuste / arvotus (1–3):

Metsälain mukainen erityisen tärkeä elinympäristö (rehevät lehtolaikut).
Arvotus: 1, koska kyseessä on lakikohde.

Maankäyttösuositukset:

Metsälain mukaiset. Kuviolla ei tule tehdä hakkuita tai kohdistaa sille erityistä maankäyttöä, joka muuttaisi alueen luonnontilaisuutta ja luonnetta.





34. Käenkaali-mustikkatyypin lehtomainen kangas (OMT) (Kortela)

[NT]

Kasvillisuuskuvaus:

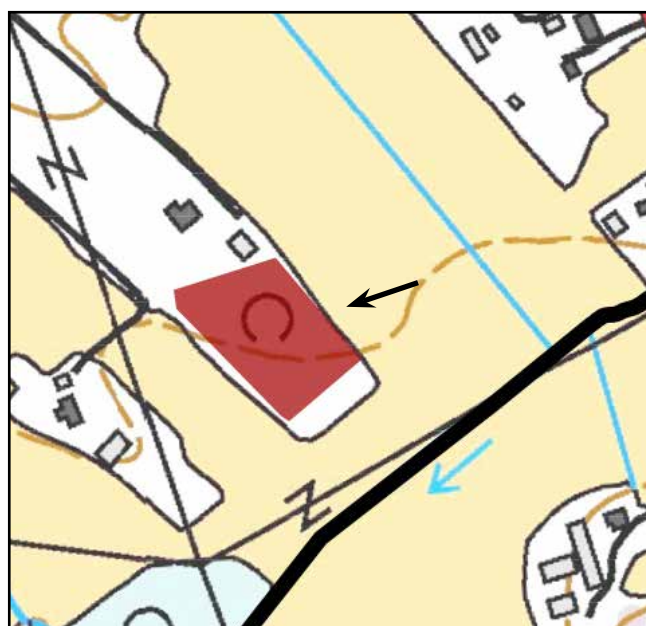
Peltojen ympäröimä lehtomainen sekametsä. Puusto koostuu järeistä haavoista, koivuista ja pihlajista, joiden seassa kasvaa myös jokunen kuusi. Pensaskerroksessa kasvaa runsaasti katajia, mutta myös koivun ja kuusen alkua on kuviolla. Aluskasvillisuudessa viihtyvät lillukka, lehtotesma, nuokkuhelmikkä, käenkaali, purtojuuri, nurmitädyke, oravanmarja, kalvassara sekä puutarhasta levinnyt lehtomaitikka. Alueelta löytyy lahoja maa- ja pystypuuta melko paljon.

Suojeluperuste / arvotus (1–3):

Alue ei ole lakikohde, mutta se suositetaan säilytettävän koskemattomana. Arvotus: 3, sillä alueelta on useita järeitä haapoja sekä melko paljon lahoja maa- ja pystypuuta.

Maankäyttösuositukset:

Kuviolla ei tule tehdä hakkuita tai kohdistaa sille erityistä maankäyttöä, joka muuttaisi alueen luonnontilaisuutta ja luonnetta.





35. Unajanlahden kosteikkokokonaisuus (Unajanlahti)

Kasvillisuuskuvaus:

Valtakunnallisesti merkittävä perättäisten fladojen kokonaisuus, jossa on myös jokisuiston vaikutusta. Alueella on havaittavissa arvokkaita sukkessiosarjoja aina avovedestä monipuolisiin vesikasvillisuusyhdyksuntiin, merenrantaniittyihin, rantapensaikoihin ja kuivan maan terva-leppälehtoihin. Vastaavia alueita on Satakunnassa hyvin vähän, sillä harvassa lahden pohjukassa virtaa joki, joka luo alueelle omanlaisensa suistodynamiikan.

Suojeluperuste / arvotus (1–3):

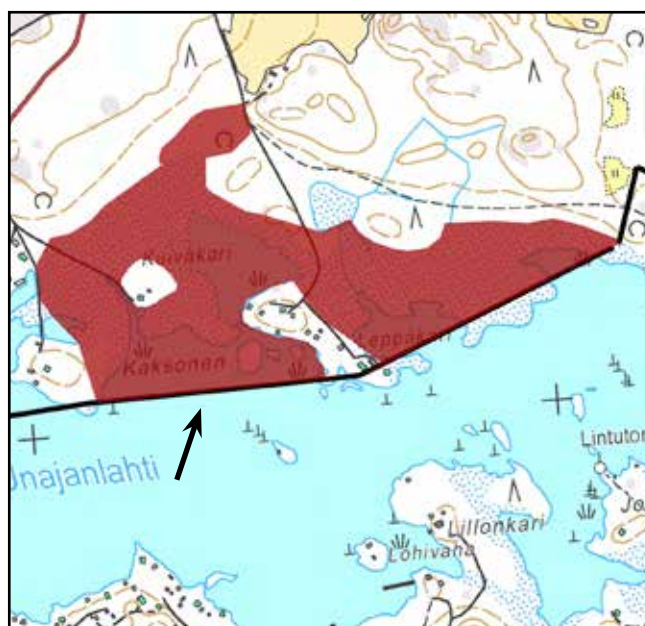
Fladat ovat vesilain mukaisia kohteita, merenrantaniityt luonnonsuojelulain kohteita ja rantaluhdat ja lehdot puolestaan metsälain erityisen arvokkaita elinympäristöjä.

Arvotus: 1, koska kyseessä on useiden eri lakien suojaama kokonaisuus.

Maankäyttösuositukset:

Alue on säilytettävä luonnontilassa, eikä uusia rantarakennuksia tule toteuttaa.

Rantaniittyjä ja -luhtia ei saa ojittaa, jotta ominaispiirteet eivät kärsi.





36. Varsinainen sararäme (VSR) (Pinonokka)

[VU]

Kasvillisuuskuvaus:

Pienialainen suursaroja kasvava suo. Puusto koostuu mättäillä kasvavista muutamista männyistä ja koivuista. Aluskasvillisuuden lajeja ovat rahkasammalpeitteen päällä kasvavat vesisara, pullosara ja raate. Mättäillä viihtyvät karhunsammalien lisäksi mustikka sekä variksenmarja.

Suojeluperuste / arvotus (1–3):

Sararäme ei ole lakikohde, mutta se suositetaan säilytettävän koskemattomana. Arvotus: 2, koska kohde on uhanalaisuusluokituksestaan vaarantunut.

Maankäyttösuositukset:

Vesitalous on pidettävä ennallaan, joten alueella ei tule tehdä ojituksia tai esimerkiksi tienrakentamista.





37. Kosteaa tervaleppälehtoa ja tuore lehto (Unajansalmi)

[NT/VU]

Kasvillisuuskuvaus:

Merenrannan läheisyyteen muodostunut lehtoalue. Valtapuina kasvaa paikoin tervaleppiä, mutta myös kuusia, koivuja, pihlajia ja vaahteroita esiintyy. Pensaskerroksessa esiintyy tuomi, taikinamarja, punaherukka ja kataja. Aluskasvillisuuden lajeja ovat mesiangervo, nokkonen, ojakellukka, rönsyleinikki, koiranputki, rantayrtti, suo-ohdake, suoputki, hiirenporras, leveäosmankäämi, ranta-alpi ja lehtotesma. Lehdosta löytyy melko paljon lahoja maa- ja pystypuita. Alueella on matalia oja, jotka eivät vaikuta merkittävästi alueen vesitalouteen. Kaakkoisosan rajausta käsittää tuomivaltaista lehtoa, jota ei voida tyypitellä kunnolla.

Suojeluperuste / arvotus (1–3):

Metsälain mukainen erityisen tärkeä elinympäristö (rehevät lehtolaikut).
Arvotus: 1, koska kyseessä on lakikohde.

Maankäyttösuosituksukset:

Metsälain mukaiset. Kuviolla ei tule tehdä hakkuita tai kohdistaa sille erityistä maankäyttöä, joka muuttaisi alueen luonnontilaisuutta ja luonnetta.





38. Ruokoluhta ja tervaleppäkorpi (Mudaistenperä)

[NT/EN]

Kasvillisuuskuvaus:

Korpijuotti, jonka alueella on useita erilaisia luontotyypppejä. Vallitsevana on järviruokoluhta, jossa kasvaa myös leveäosmankäämiä, ranta-alpia ja suoputkea sekä vähäisesti leppiä, koivuja ja kiiltopajuja. Kuvion eteläosassa on pieni tervaleppäkorpi, jonka itä- ja kaakkoisreunalla on tulvavaikutteinen metsä, jossa kuusi on valtapuu. Seassa kasvaa myös mäntyjä ja tervaleppiä. Ruokoluhtaa reunustaa monin paikoin tervaleppäyhdyksunta.

Suojeluperuste / arvotus (1–3):

Tervaleppäkorpi on luonnonsuojelulain perusteella suojeltava luontotyyppi, joka on lähes luonnontilainen ja uhanalaisuusluokitukseltaan erittäin uhanalainen. Ruokoluhta on metsälain mukainen erityisen arvokas elinympäristö (rantaluhdat). Arvotus: 1, koska kyseessä on lakikohde.

Maankäyttösuositukset:

Luonnonsuojelu- ja metsälain mukaiset. Kuviolla ei tule tehdä ojituksia tai kohdistaa sille erityistä maankäyttöä, joka muuttaisi alueen luonnontilaisuutta ja luonnetta.



TULOKSET JA PÄÄTELMÄT

Tutkimusalueelta rajattiin yhteensä 38 arvokasta kasvillisuuskuviota, joista kymmenen lukeutuu joko vesi-, metsä- tai luonnonsuojelulain piiriin. Näiden lisäksi viisi aluetta on uhanalaisuusluokitukseltaan niin harvinaisia, että niiden suojelu on hyvin tärkeää. 23 kohdetta suositetaan säilytettävän muiden perusteiden vuoksi, kuten esimerkiksi luonnontilaiset suolaikut ja poikkeuksellisen edustavat metsälohkot.

Tuloksia tarkastellessa erityisesti Unajanlahden arvo nousee esille. Kyseessä on Satakunnan ja koko Suomen mittakaavassa merkittävä sukkessiosarjojen alue, jonka viimeiset rakentamattomat rannat tulisi jättää täysin luonnontilaisiksi. Vastaavia arvokohteita ei voi muodostua kuin hyvin harvalle paikalle, sillä se vaatii matalan merenlahden, jossa maankohoaminen vaikuttaa vuosittain. Lisäksi Unajanlahdella oleva joki luo omat vaikutuksensa kasvillisuuden kehittymiseen aivan kuten muillakin delta-alueilla. Myös merivyöhykkeen saaret ja luodot ovat arvokkaita, mutta niitä ei tutkittu tämän selvityksen puitteissa. Mikäli niihin kohdistuu maankäyttöä, on kohteilta tehtävä riittävät maastoinventoinnit myös kasvillisuuden osalta.

Maastotöiden yhteydessä havaittiin yhteensä 303 eri putkilokasvia (taulukko 5), joiden joukossa ei ollut yhtään uhanalaista tai EU:n luontodirektiivin mukaista lajia. Lajimäärä on kuitenkin todellisuudessa merkittävästi isompi tutkimusalueella, sillä järjestelmällistä inventointia ei ollut mahdollista tehdä. Alueella esiintyy vähintään 400 eri putkilokasvilajia. Tarkentavien selvitysten tekeminen lajiston selvittämiseksi ei ole kuitenkaan tarpeellista osayleiskaavojen laatimista varten.

Taulukko 5. Tutkimusalueella esiintyvät putkilokasvilajit aakkosjärjestyksessä. Tähdellä merkityt ovat puutarhakarkulaisia tai viljelysäanteitä.

Laji	Tieteellinen nimi	Laji	Tieteellinen nimi
Ahdekaunokki	<i>Centaurea jacea</i>	Jauhosavikka	<i>Chenopodium album</i>
Ahojäkkärä	<i>Gnaphalium sylvaticum</i>	Jokapaikansara	<i>Carex nigra</i>
Ahokeltano	<i>Hieracium (sektio) vulgata</i>	Jouhisara	<i>Carex lasiocarpa</i>
Aholeinikki	<i>Ranunculus polyanthemus</i>	Jouhivihvilä	<i>Juncus filiformis</i>
Ahomansikka	<i>Fragaria vesca</i>	Juolavehnä	<i>Elytrigia repens</i>
Ahomatara	<i>Galium boreale</i>	Juolukka	<i>Vaccinium uliginosum</i>
Aho-orvokki	<i>Viola canina</i>	Jänönsalaatti	<i>Mycelis muralis</i>
Ahopaju	<i>Salix starkeana</i>	Jänönsara	<i>Carex ovalis</i>
Ahopukinjuuri	<i>Pimpinella saxifraga</i>	Järvikorte	<i>Equisetum fluviatile</i>
Ahosuolaheinä	<i>Rumex acetosella</i>	Järviruoko	<i>Phragmites australis</i>
Aitaorapihlaja *	<i>Crataegus flabellata</i> var. <i>grayana</i>	Kaitapihatatar	<i>Polygonum aviculare</i> ssp. <i>neglectum</i>
Aitovirna	<i>Vicia sepium</i>	Kalliokielo	<i>Polygonatum odoratum</i>
Alsikeapila	<i>Trifolium hybridum</i>	Kalliovillakko	<i>Senecio sylvaticus</i>
Amerikanhorsma	<i>Epilobium adenocaulon</i>	Kalvassara	<i>Carex pallescens</i>
Eteläntuoksusimake	<i>Anthoxanthum odoratum</i>	Kangasmaitikka	<i>Melampyrum pratense</i>
Euroopanlehtikuusi *	<i>Larix decidua</i>	Kanerva	<i>Calluna vulgaris</i>
Haapa	<i>Populus tremula</i>	Karheanurmikka	<i>Poa trivialis</i>
Halava	<i>Salix pentandra</i>	Karheapillike	<i>Galeopsis tetrahit</i>
Hanhenpaju	<i>Salix repens</i>	Karhunputki	<i>Angelica sylvestris</i>
Hapankirsikka *	<i>Prunus cerasus</i>	Karvakiviyrtti	<i>Woodsia ilvensis</i>
Harakankello	<i>Campanula patula</i>	Karviainen *	<i>Ribes uva-crispa</i>
Harmaaleppä	<i>Alnus incana</i>	Kataja	<i>Juniperus communis</i>
Harmaasara	<i>Carex canescens</i>	Katinlieko	<i>Lycopodium clavatum</i>
Heinätähtimö	<i>Stellaria graminea</i>	Kaura *	<i>Avena sativa</i>
Herttavuorenkilpi *	<i>Bergenia cordifolia</i>	Keltakannusruoho	<i>Linaria vulgaris</i>
Hevonhierakka	<i>Rumex longifolius</i>	Keltakurjenmiekkä	<i>Iris pseudocorus</i>
Hieskoivu	<i>Betula pubescens</i>	Keltamaksaruoho	<i>Sedum acre</i>
Hietakastikka	<i>Calamagrostis epigejos</i>	Keltamatara	<i>Galium verum</i>
Hiirenvirna	<i>Vicia cracca</i>	Keräpäävihvilä	<i>Juncus conglomeratus</i>
Hopeasalava *	<i>Salix alba</i> var. <i>sericea</i>	Ketohanhikki	<i>Argentina anserina</i>
Huopakeltano	<i>Pilosella officinarum</i> ssp. <i>pilosella</i>	Ketohopeahanhikki	<i>Potentilla argentea</i> ssp. <i>argentea</i>
Huopaohdake	<i>Cirsium helenioides</i>	Ketoneilikka	<i>Dianthus deltoides</i>
Idänukonputki	<i>Heracleum sphondylium</i> ssp. <i>sibericum</i>	Keto-orvokki	<i>Viola tricolor</i>
Isoalvejuuri	<i>Dryopteris expansa</i>	Ketosilmäruoho	<i>Euphrasia stricta</i>
Isomaksaruoho	<i>Hylotelephium telephium</i>	Ketunlieko	<i>Huperzia selago</i>
Isonokkonen	<i>Urtica dioica</i>	Kevätesikko *	<i>Primula veris</i>
Isopihatatar	<i>Polygonum aviculare</i> ssp. <i>aviculare</i>	Kevätlinnunherne	<i>Lathyrus vernus</i>
Isotalvikki	<i>Pyrola rotundifolia</i>	Kevätpiippo	<i>Luzula pilosa</i>
Isotuomipihlaja *	<i>Amelanchier spicata</i>	Kevättaskuruoho	<i>Thlaspi caerulescens</i>

Laji	Tieteellinen nimi	Laji	Tieteellinen nimi
Kielo	<i>Convallaria majalis</i>	Leväkkö	<i>Scheuchzeria palustris</i>
Kiiltopaju	<i>Salix phylicifolia</i>	Lillukka	<i>Rubus saxatilis</i>
Kiinanpioni *	<i>Paeonia lactiflora</i>	Linnunkaali	<i>Lapsana communis</i>
Kirjopillike	<i>Galeopsis speciosa</i>	Luhtalemmikki	<i>Myosotis scorpioides</i>
Kissankello	<i>Campanula rotundifolia</i>	Luhtasuoputki	<i>Peucedanum palustre</i>
Kissankäpälä	<i>Antennaria dioica</i>	Luhtavilla	<i>Eriophorum angustifolium</i>
Kivikkoalvejuuri	<i>Dryopteris filix-mas</i>	Luhtavuohennokka	<i>Scutellaria galericulata</i>
Koiranheinä	<i>Dactylis clomerata</i>	Lutukka	<i>Capsella bursa-pastoris</i>
Koiranheisi	<i>Viburnum opulus</i>	Maahumala	<i>Glechoma hederacea</i>
Koiranputki	<i>Anthriscus sylvestris</i>	Maariankämmekekä	<i>Dactylorhiza maculata</i>
Koiranvehnä	<i>Elymus caninus</i>	Maitohorsma	<i>Epilobium angustifolium</i>
Komealupiini	<i>Lupinus polyphyllus</i>	Mesiangeroo	<i>Filipendula ulmaria</i>
Konnanvihvilä	<i>Juncus bufonius</i>	Mesimarja	<i>Rubus arcticus</i>
Korpikaisla	<i>Scirpus sylvaticus</i>	Metsäalvejuuri	<i>Dryopteris carthusiana</i>
Korpikastikka	<i>Calamagrostis purpurea</i>	Metsäapila	<i>Trifolium medium</i>
Korpiqaatsama	<i>Franfula alnus</i>	Metsäimarre	<i>Gymnocarpium dryopteris</i>
Kotipihlaja	<i>Sorbus aucuparia</i>	Metsäkastikka	<i>Calamagrostis arundinacea</i>
Kotkansiipi *	<i>Matteuccia struthiopteris</i>	Metsäkorte	<i>Equisetum sylvaticum</i>
Kultapiisku	<i>Solidago virgaurea</i>	Metsäkurjenpolvi	<i>Geranium sylvaticum</i>
Kurjenjalka	<i>Comarum palustre</i>	Metsäkuusi	<i>Picea abies</i>
Kurjenkello	<i>Campanula persicifolia</i>	Metsälauha	<i>Deschampsia flexuosa</i>
Kurturuusu *	<i>Rosa rugosa</i>	Metsämaitikka	<i>Melampyrum sylvaticum</i>
Kyläkarhiainen	<i>Carduus crispus</i>	Metsämänty	<i>Pinus sylvestris</i>
Kyläkellukka	<i>Geum urbanum</i>	Metsäorvokki	<i>Viola riviniana</i>
Kylänurmikka	<i>Poa annua</i>	Metsäruusu	<i>Rosa majalis</i>
Käenkaali	<i>Oxalis acetosella</i>	Metsätammi	<i>Quercus robur</i>
Käenkukka	<i>Lychnis flos-cuculi</i>	Metsätähti	<i>Trientalis europaea</i>
Lampaannata	<i>Festuca ovina</i>	Metsätähtimö	<i>Stellaria longifolia</i>
Lamparevesikuusi	<i>Hippuris vulgaris</i>	Metsävaahtera	<i>Acer platanoides</i>
Lehtoakileija *	<i>Aquilegia vulgaris</i>	Metsävirna	<i>Vicia sylvatica</i>
Lehtokorte	<i>Equisetum pratense</i>	Monitahoisohra *	<i>Hordeum vulgare var. vulgare</i>
Lehtokuusama	<i>Lonicera xylosteum</i>	Morsiusangervo *	<i>Spiraea x arguta</i>
Lehtomaitikka *	<i>Melampyrum nemorosum</i>	Mukulaleinikki	<i>Ranunculus ficaria</i>
Lehtonurmikka	<i>Poa nemoralis</i>	Mustaherukka	<i>Ribes nigrum</i>
Lehtonäsiä	<i>Daphne mezereum</i>	Mustikka	<i>Vaccinium myrtillus</i>
Lehtotesma	<i>Milium effusum</i>	Mustuopaju	<i>Salix myrsinifolia</i>
Lehtovirmajuuri	<i>Valeriana sambucifolia</i>	Mutaluikka	<i>Eleocharis mamillata</i>
Leskenlehti	<i>Tussilago farfara</i>	Mutasara	<i>Carex limosa</i>
Leveäosmankäämi	<i>Typha latifolia</i>	Myrkkyykeiso	<i>Cicuta virosa</i>

Laji	Tieteellinen nimi	Laji	Tieteellinen nimi
Mäkitervakko	<i>Viscaria vulgaris</i>	Peltoukonauris	<i>Erysimum cheiranthoides</i>
Niittyhumala	<i>Prunella vulgaris</i>	Peltovalvatti	<i>Sonchus arvensis</i>
Niittyleinikki	<i>Ranunculus acris</i>	Pelto villakko	<i>Senecio vulgaris</i>
Niittynurmikka	<i>Poa pratensis</i>	Peurankello *	<i>Campanula glomerata</i>
Niittynätkelmä	<i>Lathyrus pratensis</i>	Piennarmatarata ^	<i>G. x pomeranicum</i>
Niittysuolaheinä	<i>Rumex acetosa</i>	Piennarpukinparta	<i>Tragopogon pratensis</i>
Nuokkuhelmikkä	<i>Melica nutans</i>	Pietaryrtti	<i>Tanacetum vulgare</i>
Nuokkatalvikki	<i>Orthilia secunda</i>	Piharatamo	<i>Plantago major</i>
Nurmihärkki	<i>Cerastium fontana</i>	Pihasaunio	<i>Matricaria suaveolens</i>
Nurmikohokki	<i>Silene vulgaris</i>	Pihatähtimö	<i>Stellaria media</i>
Nurmilauha	<i>Deschampsia cespitosa</i>	Pihasyreeni *	<i>Syringa vulgaris</i>
Nurminata	<i>Festuca pratensis</i>	Pikkulaukku	<i>Rhinanthus minor</i>
Nurmipiippo	<i>Luzula multiflora</i>	Pikkulimaska	<i>Lemna minor</i>
Nurmipuntarpää	<i>Alopecurus pratensis</i>	Pikkumatarata	<i>Galium trifidum</i>
Nurmirölli	<i>Agrostis capillaris</i>	Pikkutalvikki	<i>Pyrola minor</i>
Nurmitädyke	<i>Veronica chamaedrys</i>	Pimpinellaruusu *	<i>Rosa pimpinellifolia</i>
Nurmitähkiö, timotei	<i>Phleum pratense</i>	Pohjanjauhosavikka	<i>Chenopodium suecicum</i>
Nyylähaarikko	<i>Sagina nodosa</i>	Pohjankallioimarre	<i>Polypodium vulgare</i>
Ojakellukka	<i>Geum rivale</i>	Pohjanpunaherukka	<i>Ribes spicatum</i>
Ojäkärsämö	<i>Achillea ptarmica</i>	Poimuhierakka	<i>Rumex crispus</i>
Ojaleinikki	<i>Ranunculus flammula</i>	Poimulehti	<i>Alchemilla sp.</i>
Oravanmarja	<i>Maianthemum bifolium</i>	Polkusara	<i>Carex brunnescens</i>
Orvontädyke	<i>Veronica serpyllifolia</i>	Polvipuntarpää	<i>Alopecurus geniculatus</i>
Otavaalvatti	<i>Sonchus asper</i>	Pujo	<i>Artemisia vulgaris</i>
Paimenmatarata	<i>Galium album</i>	Pullosara	<i>Carex rostrata</i>
Pallosara	<i>Carex globularis</i>	Puna-ailakki	<i>Silene dioica</i>
Peltoemäkki	<i>Fumaria officinalis</i>	Puna-apila	<i>Trifolium pratense</i>
Peltohanhikki	<i>Potentilla norvegica</i>	Punakoiso	<i>Solanum dulcamara</i>
Peltohatikka	<i>Spergula arvensis</i>	Punanata	<i>Festuca rubra</i>
Peltokanankaali	<i>Barbarea vulgaris</i>	Punapeippi	<i>Lamium purpureum</i>
Peltokorte	<i>Equisetum arvense</i>	Punasolmukki	<i>Spergularia rubra</i>
Peltolemmikki	<i>Myosotis arvensis</i>	Punasänkiö	<i>Odontites vulgaris</i>
Peltomatara	<i>Galium spurium</i>	Puolukka	<i>Vaccinium vitis-idaea</i>
Pelto-ohdake	<i>Cirsium arvense</i>	Purtojuuri	<i>Succisa pratensis</i>
Pelto-orvokki	<i>Viola arvensis</i>	Päivänkakkara	<i>Leucanthemum vulgare</i>
Peltopillike	<i>Galeopsis bifida</i>	Raate	<i>Menyanthes trifoliata</i>
Peltoretikka	<i>Raphanus raphanistrum</i>	Raita	<i>Salix caprea</i>
Peltosaunio	<i>Tripleurospermum perforatum</i>	Ranta-alpi	<i>Lysimachia vulgaris</i>
Peltotaskuruoho	<i>Thlaspi arvense</i>	Rantakukka	<i>Lythrum salicaria</i>

Laji	Tieteellinen nimi	Laji	Tieteellinen nimi
Rantamatara	<i>Galium palustre</i>	Suo-orvokki	<i>Viola palustris</i>
Rantaminttu	<i>Mentha arvensis</i>	Syyläjuuri	<i>Scrophularia nodosa</i>
Rantapuntarpää	<i>Alopecurus aequalis</i>	Syysasteri *	<i>Aster novi-belgii</i>
Rantayrtti	<i>Lycopus europaeus</i>	Syysmaitiainen	<i>Leontodon autumnalis</i>
Ratamosarpio	<i>Alisma plantago-aquatica</i>	Särmäkuisma	<i>Hypericum maculatum</i>
Rauduskoivu	<i>Betula pendula</i>	Tahmavillakko	<i>Senecio viscosus</i>
Rentohaarikko	<i>Sagina procumbens</i>	Taikinamarja	<i>Ribus alpinum</i>
Rentukka	<i>Caltha palustris</i>	Tannerpihatatar	<i>Polygonum aviculare ssp. microspermum</i>
Riidenlieko	<i>Lycopodium annotinum</i>	Tarhaomenapuu *	<i>Malus domestica</i>
Riippasara	<i>Carex magellanica</i>	Terijoensalava *	<i>Salix fragilis 'bullata'</i>
Rohtotädyke	<i>Veronica officinalis</i>	Terttualpi	<i>Lysimachia thyrsoiflora</i>
Rusopajuangervo *	<i>Spiraea x billardii</i>	Terttuselja *	<i>Sambucus racemosa</i>
Rätvänä	<i>Potentilla erecta</i>	Tervaleppä	<i>Alnus glutinosa</i>
Rönsyleinikki	<i>Ranunculus repens</i>	Tuhkapaju	<i>Salix cinerea</i>
Rönsyrölli	<i>Agrostis stolonifera</i>	Tummarusokki	<i>Bidens tripartita</i>
Röyhyvihvilä	<i>Juncus effusus</i>	Tuomi	<i>Prunus padus</i>
Saarni *	<i>Fraxinus excelsior</i>	Tupasvilla	<i>Eriophorum vaginatum</i>
Salokeltanot	<i>Hieracium (sektio) hieracium</i>	Tähtisara	<i>Carex echinata</i>
Sananjalka	<i>Pteridium aquilinum</i>	Unkarinsyreeni *	<i>Syringa josikaea</i>
Sarjakeltano	<i>Hieracium umbellatum</i>	Vadelma	<i>Rubus idaeus</i>
Savijäkkärä	<i>Gnaphalium uliginosum</i>	Valkoailakki	<i>Silene latifolia</i>
Seittitakiainen	<i>Arctium tomentosum</i>	Valkoapila	<i>Trifolium repens</i>
Siankärsämö	<i>Achillea millefolium</i>	Valkopeippi	<i>Lamium album</i>
Sianpuolukka	<i>Arctostaphylos uva-ursi</i>	Valkovuokko	<i>Anemone nemorosa</i>
Sinivuokko	<i>Hepatica nobilis</i>	Vanamo	<i>Linnaea borealis</i>
Siperianhernepensas *	<i>Caragana arborescens</i>	Variksenmarja	<i>Empetrum nigrum</i>
Siperiansembra *	<i>Pinus cembra ssp. sibirica</i>	Vehka	<i>Calla palustris</i>
Soikkovuorenkilpi *	<i>Bergenia crassifolia</i>	Vesisara	<i>Carex aquatilis</i>
Solmuvihvilä	<i>Juncus articulatus</i>	Viherjäsenruoho	<i>Scleranthus annuus</i>
Soreahiirenporras	<i>Athyrium filix-femina</i>	Viitakastikka	<i>Calamagrostis canescens</i>
Sormisara	<i>Carex digitata</i>	Virpapaju	<i>Salix aurita</i>
Sudenmarja	<i>Paris quadrifolia</i>	Voikukka	<i>Taraxacum sp.</i>
Suohorsma	<i>Epilobium palustre</i>	Vuohenputki	<i>Aegopodium podagraria</i>
Suolavihvilä	<i>Juncus gerardii</i>	Yövilkka	<i>Goodyera repens</i>
Suo-ohdake	<i>Cirsium palustre</i>		
Yhteensä			303 lajia

SANASTOA

Tähän osioon on koottu muutamia tärkeimpiä luontoselvityksen raportissa esitettyjä ammattialan termejä.

Delta = jokisuistoalue

Flada = maankohoamisrannikolla oleva pieni, matala ja selvästi rajautunut vesiallas, joka on vielä ajoittain yhteys mereen

Keto = kuiva niittyalue, jossa on heinä- ja ruohovaltaista kasvillisuutta. Niityt ja kedot ovat muodostuneet ihmistoiminnan seurauksena

Kilpikaarna = vanhan männyn paksua kaarnaa, jossa on syviä uurteita ja kohoumia

Kluuvi = maankohoamisrannikolla oleva pieni, matala ja selvästi rajautunut vesiallas, joka on kuroutunut irti merestä

Korpi = on turvetta muodostava pääsuotyyppi, jonka puusto on usein melko hyvätuottoista ja kuusivaltaista. Korpia on useita eri tyyppisiä

Lakkapäinen = tasalatvainen ja vanha mänty, jonka pituuskasvu on loppunut

Luhta = alue, jolle ympäristön vedet ajoittain tulvivat aiheuttaen kasvillisuuden ominaisuuksien muuttumista

Mätäspinta = suolla oleva kuiva pinta, jossa vesi on melko syvällä

Rimpipinta = suolla oleva märkä kohta, jossa on yleensä vettä

Räme = karu suotyyppi, jota luonnehtivat kitulias mäntypuusto, suurikokoiset varvut, rahkasammalet ja paksu turvekerros. Rämeitä on useita eri tyyppisiä

Sukkessio = asteittainen luonnollinen muutos ekosysteemissä ja elinympäristössä

KIRJALLISUUS

Airaksinen, O. & Karttunen, K. 2001:

Natura 2000 -luontotyyppiopas. Suomen ympäristökeskus. Helsinki.

From, S. (toim.) 2005:

Paahdeympäristöjen ekologia ja uhanalaiset lajit. Suomen ympäristö 774. Suomen ympäristökeskus. Helsinki.

Hotanen, J-P., Nousiainen, H., Mäkipää, R., Reinikainen, A., Tonteri, T. 2008:

Metsätyypit – opas kasvupaikkojen luokitteluun. Metsäkustannus.

Jakobsson, N. (toim.) 2008:

Ympäristön- ja luonnonsuojelu 2008. Lakikokoelmat. Edita Publishing Oy. Helsinki.

Jokinen, A., Nygren, N., Haila, Y. & Schrader, M. 2007:

Yhteiselo liito-oravan kanssa. Liito-oravan suojelun ja kasvavan kaupunkiseudun maankäytön tarpeiden yhteensovittaminen. Suomen ympäristö 20/2007. Pirkanmaan ympäristökeskus.

Meriluoto, M. & Soininen, T. 2002:

Metsäluonnon arvokkaat elinympäristöt. 2. painos. Metsälehti kustannus. Helsinki.

Mossberg, B. & Stenberg, L. 2005:

Suuri Pohjolan Kasvio. Kustannusosakeyhtiö Tammi, Helsinki.

Pöntinen, B. 2001:

Liito-orava, Flygekorren. Omakustanne. Kirjapaino Stencca. Vaasa.

Rassi, P., Hyvärinen, E., Juslén, A. & Mannerkoski, I. (toim.) 2010:

Suomen lajien uhanalaisuus – Punainen kirja.

Ympäristöministeriö ja Suomen ympäristökeskus, Helsinki.

Rauman kaupunki, Ympäristövirasto 2002:

Rauman arvokkaat luontokohteet – tietokokoelma eri lähteistä (tietokanta-aineistoa).

Raunio, A., Schulman, A. & Kontula, T. (toim.) 2008:

Suomen luontotyyppeiden uhanalaisuus. Suomen ympäristökeskus, Helsinki.
Suomen ympäristö 8/2008. Osat 1 ja 2.

Saurola, P., Valkama, J. & Velmala, W. 2013:

Suomen Rengastusatlas. Osa 1. Luonnontieteellinen keskusmuseo ja ympäristöministeriö.
Helsinki.

Sierla, L., Lammi, E., Mannila, J. & Nironen, M. 2004:

Direktiivilajien huomioon ottaminen suunnittelussa.
Suomen Ympäristö 742. Ympäristöministeriö.

Söderman, T. 2003:

Luontoselvitykset ja luontovaikutusten arviointi – kaavoituksessa, YVA-menettelyssä ja Natura-arvioinnissa. Ympäristöopas 109. Suomen ympäristökeskus. Helsinki.

Vasko, V., Lampolahti, J. & Sundelin, R. 2006:

Rauman seudun lintuatlas. Rauman seudun lintuharrastajat ry. Rauma.

Ympäristöministeriö a) luontodirektiivin II, IV ja V -liitteiden lajit

<http://www.ymparisto.fi/default.asp?node=9045&lan=fi#a7>.

Ympäristöministeriö 2001:

Liito-oravan (*Pteromys volans*) biologia ja suojele Suomessa.
Suomen ympäristö 459. Oy Edita Ab. Helsinki.

Ympäristöministeriö 2005:

Liito-oravan huomioon ottaminen kaavoituksessa. Moniste 16 s.

