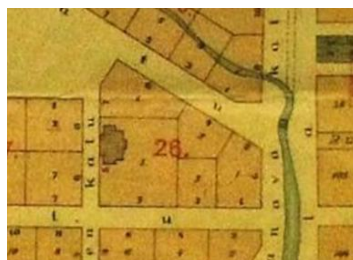


Rauma

Tarvonsaaren koulu ja uusi kaupungintalo kaupungintalon korttelin rakennusinventointi

2023



Sisällys

Johdanto	2
Tehtävän kuvaus	2
Rakennusinventointi	4
Kaavoitustilanne ja kulttuuriympäristön nykyiset arvot	5
Aikaisemmat inventoinnit:	7
Kaupunginosan, korttelin ja tontin historiaa	8
Tontin rakennukset 2023	20
Tarvonsaaren koulu 1897	21
Pikkutalo, lyseon vahtimestarin asuinrakennus 1904	32
Uusi kaupungintalo 1992	34
Asuinrakennukset Hattula ja Heinrichs 1903	46
Hattula	47
Heinrichs	50
Vanha VPK:n ja Kaupungintalo 1901	53
Suunnittelijat:	57
Tontin ja korttelin ominaispiirteet ja asema kaupunkikuvassa	58
Ajalliset kerrostumat	59
Kortteli ja rakennukset kaupunkimaisemassa	59
Korttelin rakennuskokonaisuudet	63
Arvot:	64
Yleiset suositukset:	64
Kulttuurihistoriallisia arvokriteereitä	65
Arvoluokitus, A, B ja C	69
Lähteet	70

Kansikuvat: Tarvonsaaren koulun ja kaupungintalon sisäänkäynnit sekä ote 1896 asemakaavasta, jossa korttelissa näkyy jo Tarvonsaaren koulu, silloinen lyseo.

Johdanto

Tehtävän kuvaus

Kaupungintalon tontin kaavamuutoksen taustaksi tehtävä rakennusinventointi koskee Rauman 2. kaupunginosassa, Valtakadun, Lyseokadun, Kalliokadun, Kanaalinrannan ja Kolmiopuiston rajaamaa kaupungintalon korttelia ja tonttia 684-2-218-2 ja sen vuosina 1897-1904 sekä 1992 rakennettuja rakennuksia. Yhdestä tontista muodostavan korttelin pohjoispuolelle jää Kolmiopuisto 684-2-9903-0. Kaupungin pääkadun, Valtakadun varrella olevan korttelin käyttöä leimaa vahva julkinen rakentaminen, ja käyttöhistoria. Itäpäässä on näkyvällä paikalla kanaalin ja puistokadun varrella vanha, vuonna 1901 valmistunut VPK:n talo. Rakennus toimi Rauman kaupungintalona vuosina 1902–1992, ja on edelleen kunnanvaltuuston kokoontumistilana. Vanhan kaupungintalon vieressä on Valtakadulla kaksi 1903 valmistunutta puutaloa, jotka ovat olleet pitkään kaupungin toimistokäytössä.

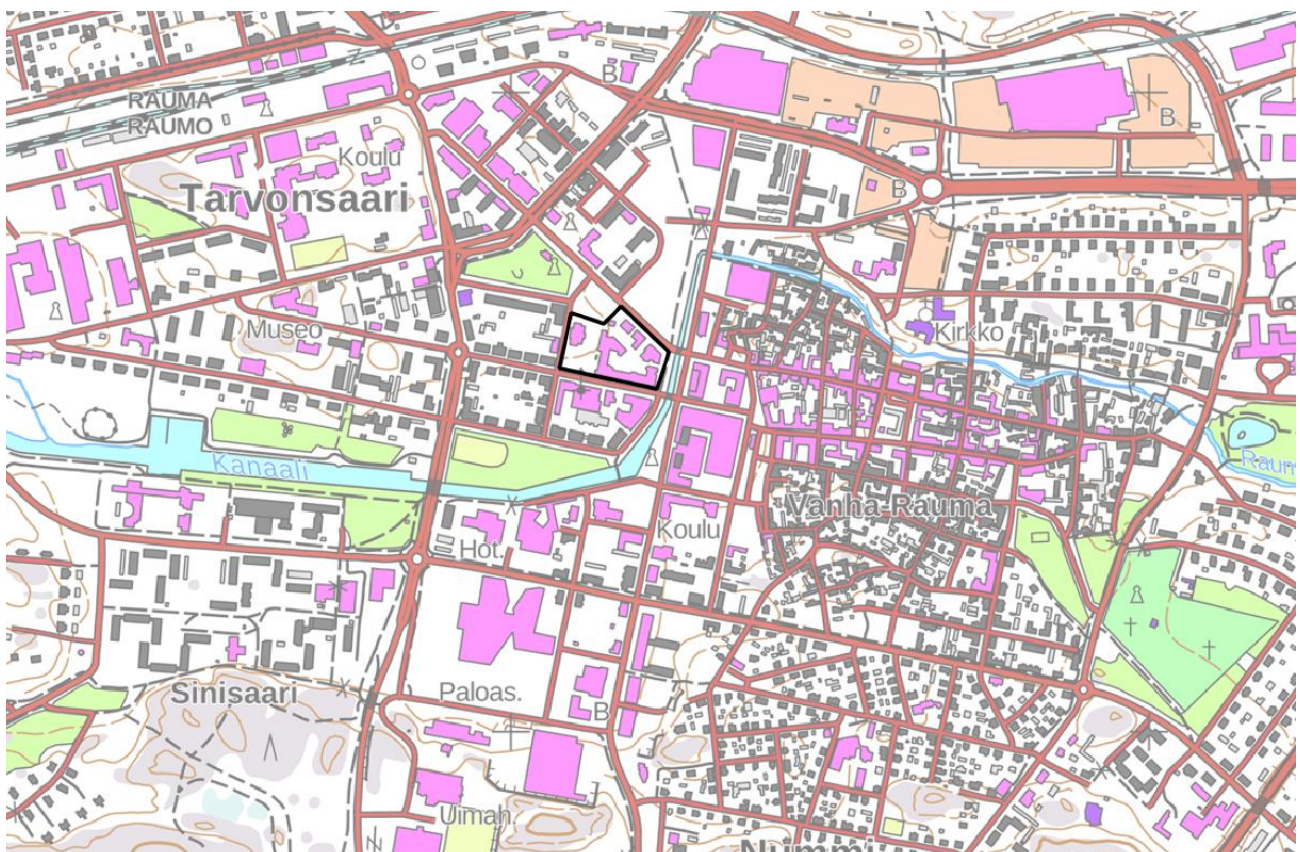
Kaupungintalon eteläpuolelle valmistui uusi, vanhaan lasikäytävällä kytketty kaupungintalo 1992. Tontin ja korttelin länsipäässä, osana korttelin Kolmiopuiston ja Keskuspuiston maisemaa on lyseoksi vuonna 1897 valmistunut, nykyisin kuvataidekouluna ja kansalaisopistona toimiva Tarvonsaaren koulurakennus. Koulun pihassa on kaupungintalon pysäköintialueita ja maanalainen pysäköintitalo. Koulun pihaan kuulunut, vuonna 1904 valmistunut vahtimestarin puinen asuinrakennus ns. Pikkutalo, siirrettiin 1989 Kolmiopuiston reunaan. Kortteli on kaupungin omistuksessa ja pääosin julkisessa käytössä. Kaupunkikuvallisesti keskeisen korttelin rakennuskanta edustaa 1900-luvun vaihteen kivi- ja puurakentamista, julkisivuiltaan rakennukset edustavat kertaustyylejä, uusrenessanssia ja uusbarokkia, johon vuonna 1992 valmistunut postmoderni kaupungintalo sovitettiin.



1. Tarvonsaaren koulu 1897, 2. koulun asuinrakennus 1904 (siirretty 1989). 3. Rauman kaupungintalo 1992, 4. toimistorakennukset "Hattula" 1903 ja "Heinrichs" 1903, 5. entinen VPK:n ja kaupungintalo 1901. Korttelin pohjoiskulmalle jää Kolmiopuisto, yksi korttelin asuintonteista, joka istutettiin puistoksi jo 1900-luvun alkupuolella.

Pohjakartta: Kantakartta, Rauman karttapalvelu 2023.

Kaupungintalon tontti ja kortteli sijoittuvat vanhan Rauman länsipuolelle ja ovat osa Vanha-Rauman pääkadun, Kuninkaankadun jatkeena olevan Valtakadun ja Kanalın maisemaa. Maakunnallisesti merkittävää rakentamista edustava kortteli on osa vanhan Rauman maailmanperintöalueen suojavyöhykettä sekä osa laajempaa julkisen rakentamisen vyöhykettä, johon kuuluu Valtakadun ja Kanalın varrella koulujen ohella ja mm. teatteri, kirjasto, virasto- ja hotellirakennuksia.



Musta rajaus: Kaupungintalon kortteli ja tontti kaupunkirakenteessa. Pohjakartta: peruskartta 2023, Paikkatietoikkuna, Maanmittauslaitos.fi

Kaupunki harkitsee kortteliin kuuluvan Tarvonsaaren koulun myymistä. Kaavamuutoksen tavoitteena on tutkia, olisiko Tarvonsaaren koulu mahdollista erottaa omaksi kiinteistöksi, ja olisiko käyttötarkoitusta mahdollista muuttaa, ottaen huomioon koulun kaupunkikuvalliset, rakennustaiteelliset ja rakennushistorialliset arvot. Rakennettuun ympäristöön vaikuttavat lisäksi kaavamuutokseen sisältyvät ratkaisut pihatoimintojen ja pysäköinnin järjestämiseksi. Samalla päivitetään asemakaava vastaamaan rakennunutta kaupungintalon korttelia ja arvioidaan rakennusten suojelutarvetta.

Rakennusinventointi

Rakennusinventointi tehdään asemakaavatasoisena perusselvityksenä rakennuskohtaisesti ja osittain täydentäen aikaisemmin toteutettuja inventointeja. Työssä on tarkasteltu korttelin kehityshistoriaa osana kaupungin laajentumista. Rakennusinventointi keskittyy Tarvonsaaren koulurakennukseen ja sen ympäristöön, joihin kohdistuu käyttötavan muutospainetta. Aikaisemmin inventoinnin ulkopuolelle jäänyt uudempi kaupungintalo dokumentoidaan tässä yhteydessä. Raportissa huomioidaan myös aikaisemmin inventoidut vanha kaupungintalo, Hattula, Heinrichs ja ns. Pikkutalo, entinen lyseon vahtimestarin asuinrakennus. Inventointi sisältää kohteiden yhteydessä rakennuskohtaisen arvioinnin sekä luokituksen. Lisäksi koulurakennuksessa tarkastellaan rakennuksen ja ympäristön muutoskestävyyttä. Luokitusmenetelmänä sovelletaan Satakunnan Museon käyttämää mallia, jossa annetaan rakennuksille suojelusuositukset asemakaavoitusta varten. Lopussa on tontin, korttelin tarkastelu ja yleispiirteisesti sen arvot ja suositukset. Varsinaiset arviot ja suositukset ovat rakennuskorttien yhteydessä.

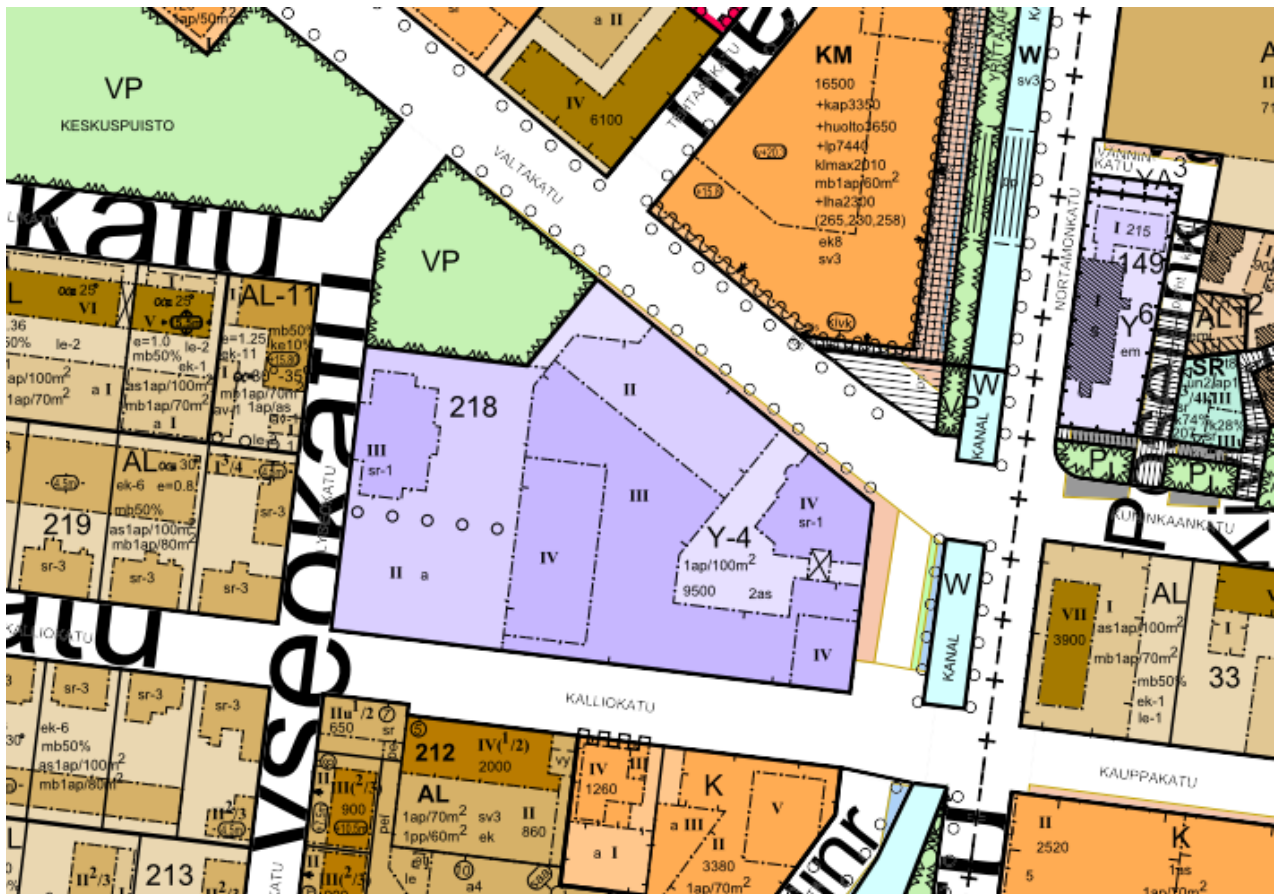
Työn tilaajana on Rauman kaupungin kaavoitus, yhteyshenkilönä kaavoitusarkkitehti Henrik Keitaanniemi. Rakennetun ympäristön inventoinnin teki tammi-maaliskuussa 2023 Satakunnan Museon tutkija FM Jari Heiskanen. Inventoinnin lähteinä on käytetty maastotutkimuksia, haastatteluja, aikaisempia selvityksiä sekä arkisto- ja kirjalähteitä. Keskeisiä lähteitä rakennushistorian ja muutosten kartoituksessa olivat Rauman kaupungin kaavoituksen, rakennusvalvonnan ja museon arkistot. Raportin valokuvat on ottanut Satakunnan Museon tutkija Jari Heiskanen. Historialliset valokuvat ovat Rauman museolta tai Rauman kaupungilta. Ilmakuvat ovat Rauman kaupungin karttapalvelusta ja MML:n paikkatietopalvelusta. Rakennustietoja ja aineistoja ovat hankkineet ja luovuttaneet kaupungilta Henrik Keitaanniemi, Minna Linnala, Leena Joki-Korpela, Leena Karlsson, Jouni Mäkinen sekä Rauman museolta Noora Jokinen, heille siitä kiitos.

Kaavoitustilanne ja kulttuuriympäristön nykyiset arvot

Asemakaava 1989, yleiskaava 2018, maakuntakaava 2017

sr-1, kh-2, UNESCO:n maailmaperintökohteen suojavyöhyke.

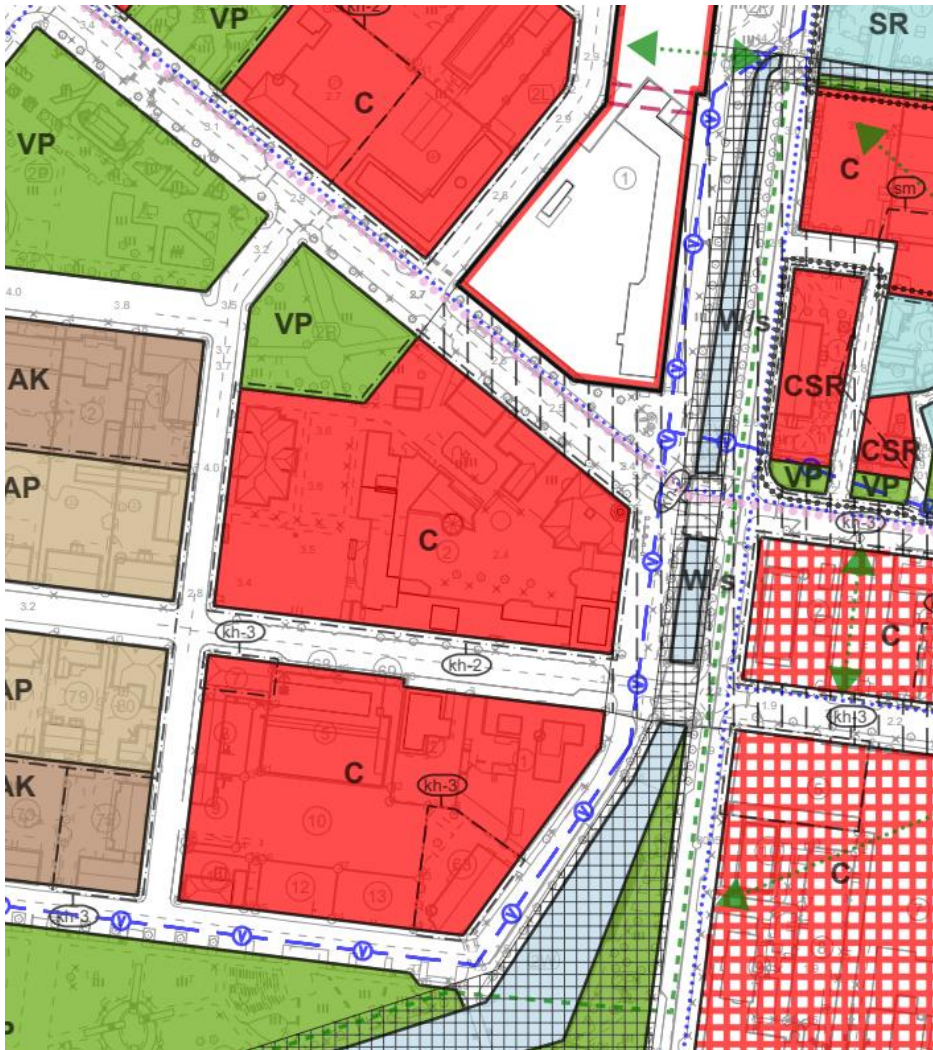
Asemakaava 1989



Asemakaava 1989, Tarvonsaaren koululla ja vanhalla kaupungintalolla on suojelumerkintä, sr-1, Rauman kaupunki. Korttelin kuusi tonttia yhdistettiin yhdeksi tontiksi asemakaavassa, jolla mahdollistettiin uuden kaupungintalon rakentaminen.

Nykyisessä asemakaavassa (1989) kaupungintalon tontti rakennuksineen on osoitettu yleisten rakennusten (Y-4) tontiksi. Kaavamääräys määrää myös istuttamaan rakentamattomat tontinosat. Tontin lisäksi korttelissa on pohjoiskulmalla Keskuspuistoon liittyvä pieni puistoalue (VP), ns. Kolmiopuisto. Rakennuksista vain koululla ja vanhalla kaupungintalolla on rakennuskohtainen suojelumerkintä (sr-1), Kaavamääräys: Kulttuurihistoriallisesti arvokkaan tai kaupunkikuvan säilymisen kannalta tärkeän rakennuksen rakennusala. Rakennusta ei saa ilman pakottavaa syytä hävittää. Rakennuksessa suoritettavien korjaus- ja muutostöiden sekä käyttötarkoituksen muutosten tulee olla rakennukseen ja ympäristöön soveltuvia.

Yleiskaava



Osayleiskaava 2018, kortteli on maakunnallisesti merkittävä kulttuuriympäristö ja osa Vanhan Rauman maailmanperintökohteen suojavyöhykettä.

Osayleiskaavassa (2018) kaupungintalon tontti on osoitettu keskustatoimintojen alueeksi (C). Tontti on merkinnällä kh-2, maakunnallisesti merkittävä kulttuuriympäristö. Suunnittelumääräys: Asemakaavaa laadittaessa on varmistettava kaupunkikuvallisten arvojen ja suojeltavan rakennuskannan säilyminen. Kaikista aluetta koskevista suunnitelmista ja hankkeista on pyydettävä Satakunnan Museon lausunto.

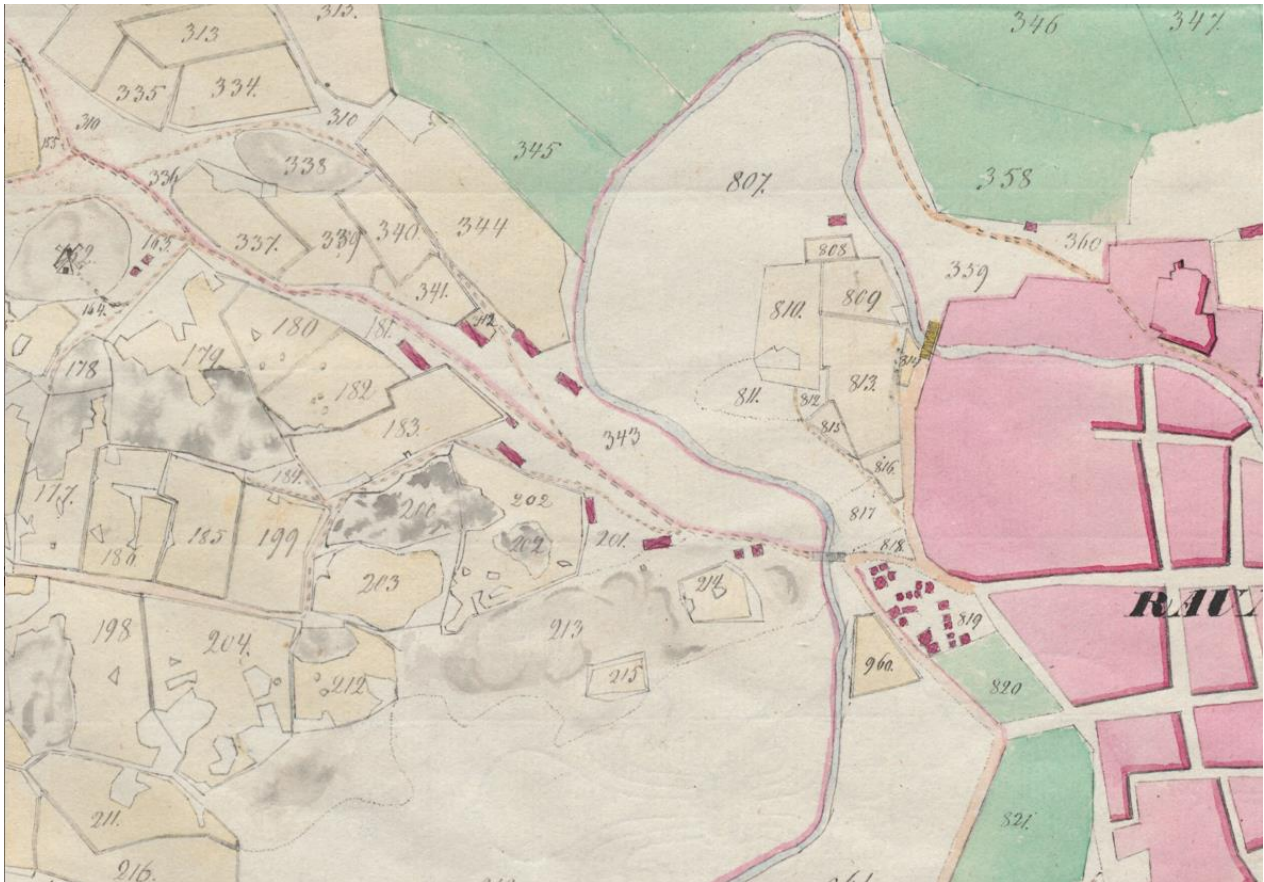
Kaupungintalon tontti on osa Unesco:n maailmanperintökohteen suojavyöhykettä (sv-2), jonka suunnittelumääräyksissä on kiinnitetty erityistä huomioita kulttuuriympäristön ja kaupunkikuvan arvojen säilymiseen.

Tontin itäpuolella oleva kanaaliympäristö on osoitettu rasterilla Kaupunki- tai kyläkuvallisesti arvokkaaksi alueeksi. Suunnittelumääräys: Suunnittelussa on varmistettava kaupunkikuvallisten ja historiallisten arvojen sekä luontoarvojen säilyminen.

Aikaisemmat inventoinnit:

Korttelin rakennuksista Tarvonsaaren koulu ja sen vahtimestarin asuinrakennus, Hattula ja Heinrichs ovat inventoitu vuonna 2013 osana vanhan Rauman suojavyöhykkeen inventointia. Inventoinnin, *Vanhan Rauman maailmanperintökohteen suoja-alueen rakennusinventointi*, tekivät Satakunnan Museon tutkijat Kirsi Niukko ja Olli Joukio. Vanhempaan rakennusperintöön keskittyvän Inventoinnin ulkopuolelle jäi uudempaa rakentamista edustava uusi kaupungintalo sekä vanha kaupungintalo. VPK:n taloksi rakennetusta vanhasta kaupungintalosta oli tehty rakennushistoriaselvitys vuonna 2012, *Arkkitehtitoimisto Schulman Oy, Rauman vanha kaupungintalo*. Uudemmasta kaupungintalosta ei ole rakennusinventointia, mutta se on huomioitu yhtenä kohteena Satakunnan Museon ja Turun yliopiston Kulttuurituotannon ja maisemantutkimuksen laitoksen 2000-luvun alun kaupungintaloeselvityksessä, *Eri aikakausien arkkitehtuuri Satakunnan kunnantaloissa*.

Kaupunginosan, korttelin ja tontin historiaa

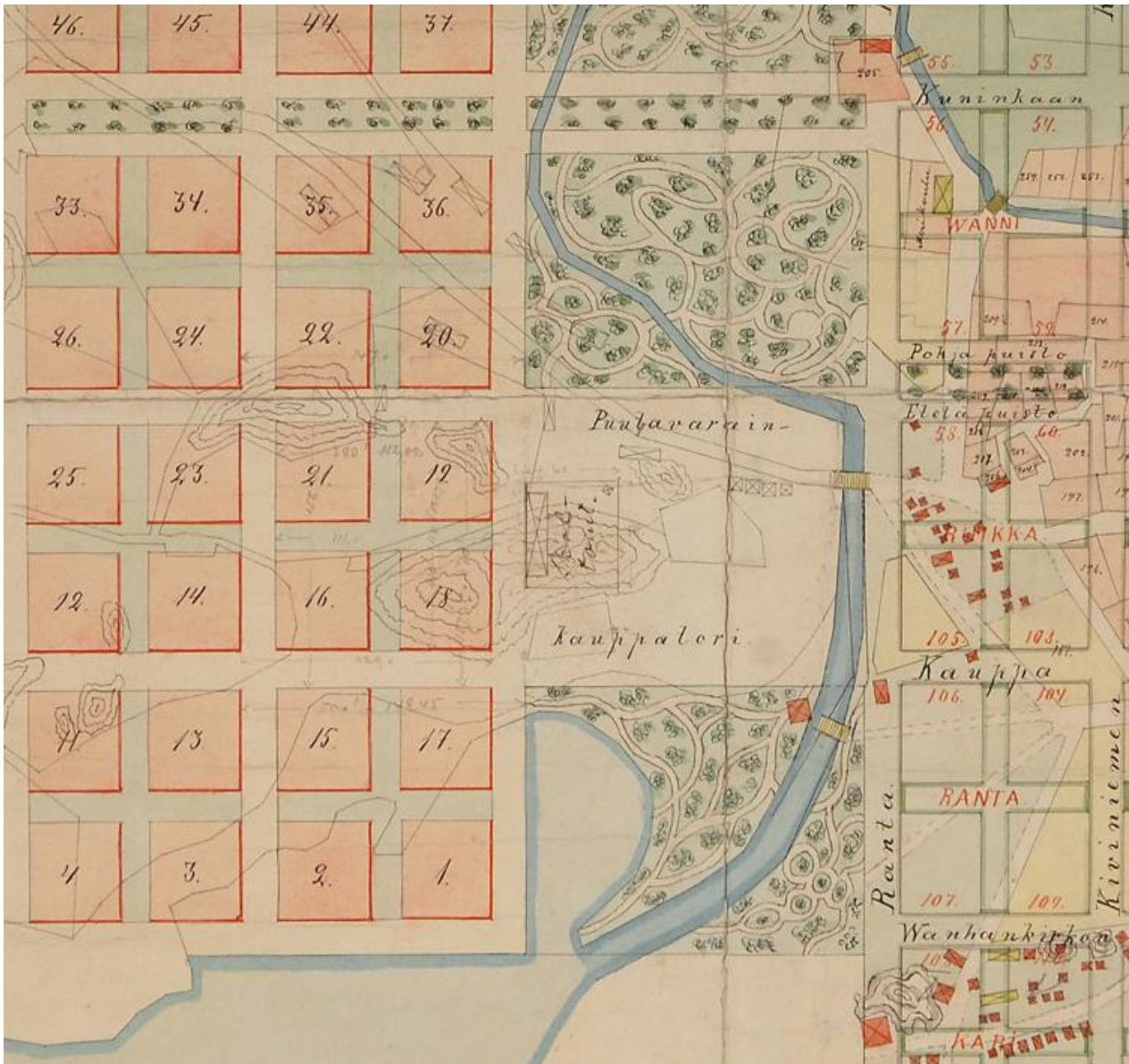


Vanhan Rauman kaupungin länsipuolista, nykyistä Tarvonsaaren aluetta 1830-luvulla. Kaupungin omistuksiin kuuluivat laajat alueet kaupungin ympäristössä, joka helpotti kaupungin 1800-luvun lopulla alkavaa kasvua. Nykyisen toisen kaupunginosan alueella oli tällöin loivassa, kivisessä ja kallioisessa rinteessä olevia peltoalueita. Kaupungista lähtevä paikallistie siltoineen, tuleva Valtakatu, kulki alueen halki viistosti, peltoja ja ajan jokiuomaa seuraten. Kanalin ja Raumanjoen länsipuolelle tulevassa kaupungintalon korttelissa oli kolme rakennusta, mahdollisesti varastorakennuksia tai riihirakennuksia. Alueen maatalouskäyttöön liittyi myös vasemmalla näkyvä tuulimylly, joka olisi nykykartalla Seminaarimäellä. Ote vuoden 1838 Rauman kaupungin tiluskartta. KA.

Uusi Rauma

Nykyinen vanha Rauma eli 1. kaupunginosa oli riittänyt kaupungin tarpeisiin keskiajalta lähtien. Vuonna 1810 Rauman väkiluku oli 1555 henkeä. Rauman kaupungin kehitys alkoi 1830-luvulla merenkulun elpymisenä. Kaupungille myönnetyt tapulikaupungin oikeudet lisäsivät merenkulkua, ja vuosisadan lopulla Raumalla oli maan suurin tonnisto. Kaupungin uudistamista ja saneerausta suunniteltiin 1850-luvulla. Ne eivät toteutuneet ja vanhassa Raumassa säilyi keskiaikainen, epäsäännöllinen kortteliruudukko. Ensimmäiset suunnitelmat kaupungin laajentamiseksi länsipuolelle tehtiin 1860-luvulla, jolloin valmistui Helsingin Intendenttikonttorin laatima, ajalle hyvin tyyppillinen empirehenkinen ruutukaavasunnitelma tontteja erottavine palokujineen. Vaikka talous elpyi ja väkiluku kasvoi, vuonna 1870 raumalaisia oli 2902, eivät ne tuottaneet vielä riittävä painetta kokonaan uuden kaupunginosan rakentamiselle. Vanhan Rauman saneeraussuunnitelmat, ruutuasemakaava vahvistettiin 1870- ja 1880-luvulla, mutta ne toteutuivat vain pieneltä osin kanaalin itäpuolisten, vanhaan Raumaan kuulumattomien kortteleiden osalta.

Ruutuasemakaavat 1864 ja 1882



Ajan ihanteet ja paloturvallisuus, ruutukaava ja englantilainen puisto. Vasemmalla näkyvä on kaupungin laajennuksen, vuoden 1864 asemakaavasunnitelma ja oikealla vanhan keskustan saneerauksen 1882 asemakaavasunnitelma. Pohjakarttana on vuoden 1838 tiluskartta. Hyväksytyt, mutta pääosin toteutumattomat asemakaavat piirrettiin pohjakartan päälle vuonna 1894, kaksi vuotta ennen varsinaisen, nykyisen kaupunginosan rakentamisen pohjana olevan G. Idströmin asemakaavan valmistumista. Kaavasunnitelmia erotti vuoden 1864 suunnitelmaan liittyvä, kanavan varrelle suunniteltu leveä puisto- ja torivyöhyke. Suunnitelmassa nykyisen kaupungintalon korttelin paikalla kartassa oli suuri Puutavarainkauppatori ja sen itäreunalle piirretty koulutontti (Skol tomt) sekä koulurakennus, joka muodosti ruutukaavakorttelissa symmetrisesti palokujan pääterakennuksen. Koulurakennus näkyy jo 1870-luvulla päivitettyssä asemakaavasunnitelmassa. Päätös lyseon rakentamisesta tehtiin 1894, jolloin paikaksi valikoitui 1864 kaavan toriaukea, jonka itäreunalle koulu sijoitettiin. Lyseo valmistuikin 1897 kartassa näkyvälle paikalle. Lyseon paikka liittyikin näihin vanhempiin asemakaava- ja torisuunnitelmiin, ei vuoden 1896 kaavan. Tilapalvelun arkisto, Rauman kaupunki.

1800-luvun lopulla merenkulun varoja investoitiin enemmän kaupungin kehittämiseen. Vanha, vuonna 1864 laadittu, vahvistettu ja toteutumaton ruutukaava hylättiin ja kaupungin länsipuolelle laadittiin uusi asemakaava 1896. Arkkitehti G. Idströmin asemakaavan kortteleiden lähtökohdaksi tulivat paikalla ollut vanha, kaupungista lähtevä maantie (nyk Valtakatu), rakenteilla oleva rautatie sekä 1870-luvulla rakennettu kanalin linjaus. Puistojen, puistokatujen ja aukkioiden määrä kasvoi.

Asemakaava 1896, G. Idström



Idströmin 1896 vahvistettu asemakaava ulottui rautatien pohjoispuolelle saakka. Vaihtelevan kokoiset ja muotoiset korttelit sovitettiin jo paremmin maisemaan ja sen lähtökohtiin, rakennettavaan rautatiehen ja vanhaan maantiehen. Kortteleiden koko ja muoto vaihtelikin suuresti. Uutta oli myös laajempi puistojen ja puistokatujen käyttö, ne korvasivat aikaisempien kaavasuunnitelmien kortteleiden sisäiset palokujat. Kaupungintalon kortteli on merkitty karttaan punaisella viivalla. Kaavassa näkyy myös jo valmistunut Lyseorakennus. KA.



Kaupungintalon tontti ja kortteli on merkitty asemakaavaan numerolla 26. Korttelissa oli viisi erikokoista – ja muotoista tonttia. Suurin oli koulun tontti. Lyseo rakennettiin vanhemman 1864 asemakaavan mukaisesti. Raumanjoen, Kanalin suunniteltu oikaisu näkyy korttelin koillispuolella katkoviivana. Ote Idströmin vuoden 1896 asemakaavasta, Rauman kaupunki.

Uusi Rauma

Uuden kaupunginosan, Tarvonsaaren, uuden Rauman rakentaminen alkoi kaavan vahvistamisen jälkeen välittömästi, tai rautatien, seminaarin ja lyseon osalta jo vähän aikaisemmin. Kaupunginosaan sijoittui useita, merkittäviä ajan kaupunkikuvan uudistuksia, puistoja ja julkisia rakennuksia. Noin neljän tuhannen asukkaan Rauman kaupunki panostikin merenkulusta saatuja varoja näkyvästi kaupungin kehitykseen. Uuden Rauman ja kaupunginosan ensimmäisiä julkisia rakennuksia olivat mm. opettajaseminaari 1896, rautatie ja rautatieasema 1897, Lyseo 1897, Merikoulu 1899, Sähkölaitos 1900 ja VPK:n ja kaupungintalo 1901. Pääosin nämä uudet, uuden kaupunkiajan julkiset rakennukset toteutettiin kivirakennuksina. Julkisten rakennusten rakennusmateriaalia ja merkittävyyttä korosti kortteleihin liittyvä matalampi, yksikerroksinen, puurakenteinen asuinrakentaminen. Kaupunki jopa rakennutti itsenäisesti Rauman radan ja aseman, joka yhdisti kaupungin Harjavallassa Porin rataa, osaksi valtakunnan rataverkkoa.

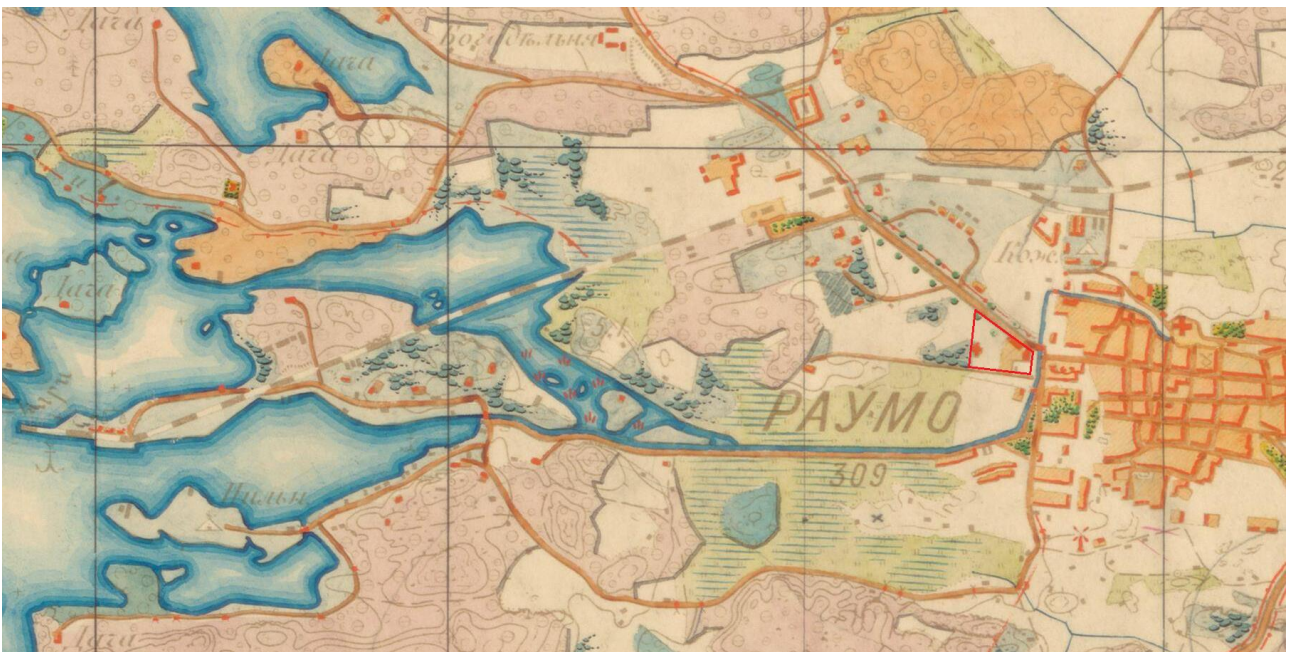
Kaupunginosia, vanhaa ja uutta Raumaa erottava Kanalin rakentaminen alkoi 1860-luvulla ja se valmistui 1870-luvulla. Kanava korvasi kaupunkiin johtaneen matalaksi ja kapeaksi käyneen vesiväylän, entisen merenlahden ja salmen. Kanali kivettiin osittain 1903 ja se helpotti tavaroiden kuljetusta satamasta kaupunkiin. Kanali jatkuu Raumanjokena nykyisen Valtakadun pohjoispuolella. Joessa oli aikaisemmin tällä paikalla suuri mutka, joka oikaistiin ja täytettiin 1900-luvun alkuvuosina. Kanalia ja Raumanjokea edeltänyt vesireitti oli keskiajalla purjehduskelpoinen, Äyhönjärven ja meren yhdistänyt salmi. Vielä 1700-luvulla merenlahti ulottui vanhan Rauman länsireunaan asti.



Tarvonsaaren, 2. kaupunginosaa vuonna 1899. Lyseorakennus valmistui samaan aikaan kuin alueen kaava. Ainoa tielinja oli vasemmalla näkyvä vanha maantie, Valtakatu, joka asemalle johtavana levennettiin ja istutettiin puistokaduksi jo tällöin. Koulun pääjulkisivu, sisäänkäynti on kaupungin ja korttelin puolella. Se on muistuma 1860-luvun asemakaavasta, jossa koulun edustalla olisi ollut torialue. Koulun kanssa samaan aikaan tehdyssä kaavassa uuden kaupunginosan tori osoitettiin kuitenkin nykyisen Keskuspuiston paikalle. Tiiviisti rakennettua vanhaa Raumaa rajaava maisema oli vielä 1900-luvun vaihteessa hyvin avointa. Kaupunkeja ympäröivät maisemat pysyivät pitkään puuttomana ajalle tarpeellisen viljelyn, laidunnuksen ja polttopuutarpeiden vuoksi. Kuvaaja: Ida Berglund 1899, Rauman museon kuvakokoelmat.



Kaupungintalon kortteli eteläpuolelta, kanaalin takaa vuonna 1904. Kanaalin kaupungin puoli kivettiin ensin, Tarvonsaaren puoli vasta myöhemmin. Korttelissa olivat jo tällöin sen keskeiset rakennukset. Vasemmalla näkyy lyseorakennuksen nurkka, keskellä on sähkölaitos piippuineen ja takana korttelissa asuinrakentamista edustavat Hattula ja Heinrichs. Niistä oikealle on VPK:n ja kaupungintalo. Oikeassa nurkassa näkyy myös tiilestä muuratut nahkatehtaan rakennukset. Julkinen rakentaminen ja teollisuus siirtyivät käyttämään paloturvallisempaa tiiltä laajemmin 1890-luvulla. Tiili mahdollisti myös korkeamman rakentamisen. Kuvaaja: Johan Ludwig Nordberg. Rauman museon kuvakokoelmat



Kortteli punaisella merkittynä vuoden 1903 venäläiseen topografikarttaan. Korttelissa näkyvät lyseo, VPK:n/kaupungintalo ja Hattula ja Heinrichs. Valtakadun lisäksi Kalliokatu on saanut linjauksensa. KA.



Kalliokadun varrelta, uusi Rauma rakentuu. Valtakadun lisäksi Kalliokatu oli ensimmäisiä katuja, jotka rakennettiin kaupunginosaan. Kuva on rakennuksista päätellen vuoden 1910 vaiheilta (1907–1912). Kaupunkiin tuli 1900-luvun vaihteessa uusia maamerkkejä, Vanhan Rauman kirkon ja raatihuoneen tornin lisäksi maisemassa näkyivät uuden ajan edustajat, VPK:n torni, nahkatehtaan ja sähkölaitoksen piiput, sähkölinjat sekä Lyseon, Tarvonsaaren koulun suuri kivirakennus. Asuinrakentaminen jatkoi vielä matalan puukaupungin perinteitä, rakennukset olivat yksikerroksisia ja julkisivuissa suosittiin edelleen kertaustyyliä, mutta myös jossain määrin nousevaa jugendtyyliä. Kuvaaja: John Ludvig Nordberg, Rauman museon kuvakokoelmat



Uusi Rauma ja Valtakatu vuonna 1905, kaupunginosan pääkatu rakennettiin leveäksi puistokaduksi. Vasemmalla puuistutukset ja uutta aikaa edustava sähkölinja, johon liittyvä sähkölaitos aloitti vuonna 1900 kaupungintalon korttelissa. Oikealla uusbarokkia edustavat VPK:n ja kaupungintalo sekä kaksi asuinkäyttöön tarkoitettua, julkisivuiltaan uusrenessanssia edustavaa rakennusta, nykyiset Hattuala ja Heinrichs. Taustalla näkyy kanaalin itärannan 1882 kaavaan perustuvat ruutukorttelit, jotka rakennettiin vähän aikaisemmin kuin kaupungintalon kortteli. Rauman museon kuvakokoelmat.

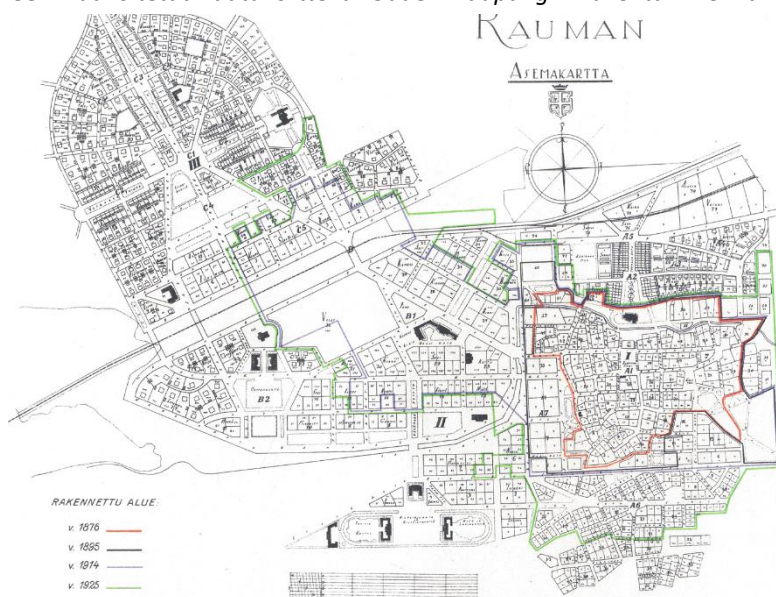
Asemakaava 1922, Harald Andersin



1922

Kaupunkialuetta laajennettiin ja uutta keskustaa uudistettiin 1920-luvulla. Uuden asemakaavan laati arkkitehti Harald Andersin 1922. Kaupunkialue laajeni pohjoiseen, aina Kappelinsalmen rantaan saakka. Uuden keskustan osalta uudistettiin toteutumattomien alueiden asemakaavaa. Keskustan länsireunaan suunniteltiin mm. suuri julkisen rakentamisen puistoalue ja keskustan aukiolle lisättiin puisto ja suuri julkinen rakennus. Andersin laajensi kaupunginosaa Kanalin eteläpuolelle. Kaupungintalon korttelissa Valtakadun varrella oleva, nykyisten Hattulan ja Heinrichsin asuinrakennusten tontti jaettiin kaavassa kahdeksi tontiksi (121 ja 122). Tontilla 117 oli kaupungintalo, 118 oli sähkölaitoksen tontti ja 119 oli Lyseon muita suurempi tontti. Kulmatontti, 120 jäi rakentamatta ja se istutettiin puistoksi jo 1900-luvun alkupuolella. Andersin asemakaavassa se oli kuitenkin edelleen tavallisena asuintonttina. Uudessa kaavassa kortteille annettiin nimet, kaupungintalon korttelista tuli Kettu. Raumanjoessa ollut suuri mutka oli 1920-luvun alkuun mennessä oikaistu. Rauman kaupunki.

Vihreällä viivalla rakentuneet alueet vuonna 1925. Tarvonsaaren eli uuden Rauman rakentaminen eteni nopeasti. Vuonna 1895 kaupungin rakennettu alue oli käsittänyt lähinnä vain vanha Rauman ja sen länsipuolelle, Kanalin rantaan 1882 kaavoitetut ruutukorttelit. Uuden kaupungin rakentaminen alkoi 1896 ja vuoteen 1914 mennessä pääosa



Valtakadun ympäristöstä ja rautatien pohjoispuolen kortteleista oli jo rakentunut. Sen jälkeen rakentaminen hidastui ja Andersinin laatima, näyttävä pohjoisosa ei toteutunut. 3. kaupunginosan uuden asemakaavan laati Eelis Kaalamo 1937, lähtökohtanaan Andersinin asemakaava. 3. kaupunginosa toteutui 1930-luvun jälkeen, osana kaupungin kasvua ja teollistumista. Rauman asemakartta 1925, Meriluoto.

1925

Kaupungintalon korttelin rakentuminen, 1897-1904

Uuden Rauman, kaupunginosan pääkaduksi tuli vuoden 1896 asemakaavassa vanhaan maantiehen pohjautuva, vanhan Rauman Kuninkaankadun jatkeena oleva Valtakatu, joka rakennettiin leveäksi, asemalle vieväksi puistokaduksi. Kadun ja kanavan risteyksen kiilamaiseen kortteliin sijoittuivat monella tapaa uutta kaupunkia ja kehitystä edustavia rakennuksia, lyseorakennus 1897, Rauman sähkölaitos 1900 sekä VPK/kaupungintalo 1902. Lisäksi yhdelle tontille rakennettiin 1903 kaksi edustavaa ja suurempaa asuinrakennusta. Viides tontti jäi rakentamatta ja se istutettiin puistoksi.



Lyseo 1910, Johan Ludvig Nordberg, Rauman museon kuvakokoelmat. Oikealla sähkölaitos 1900-luvun alussa.



VPK:n ja kaupungintalo sekä kaksi asuinrakennusta. Kuvatekstin mukaan kuva on mahdollisesti talon vihkiäisjuhlista 14.8.1902. Talon oikealla puolella näkyy nykyiset Hattula ja Heinrichs, ne valmistuivat vuonna 1903, joten kyse on todennäköisesti jostain muusta juhlasta. Kuva Walfrid Wikman, Rauman museon kuvakokoelmat.

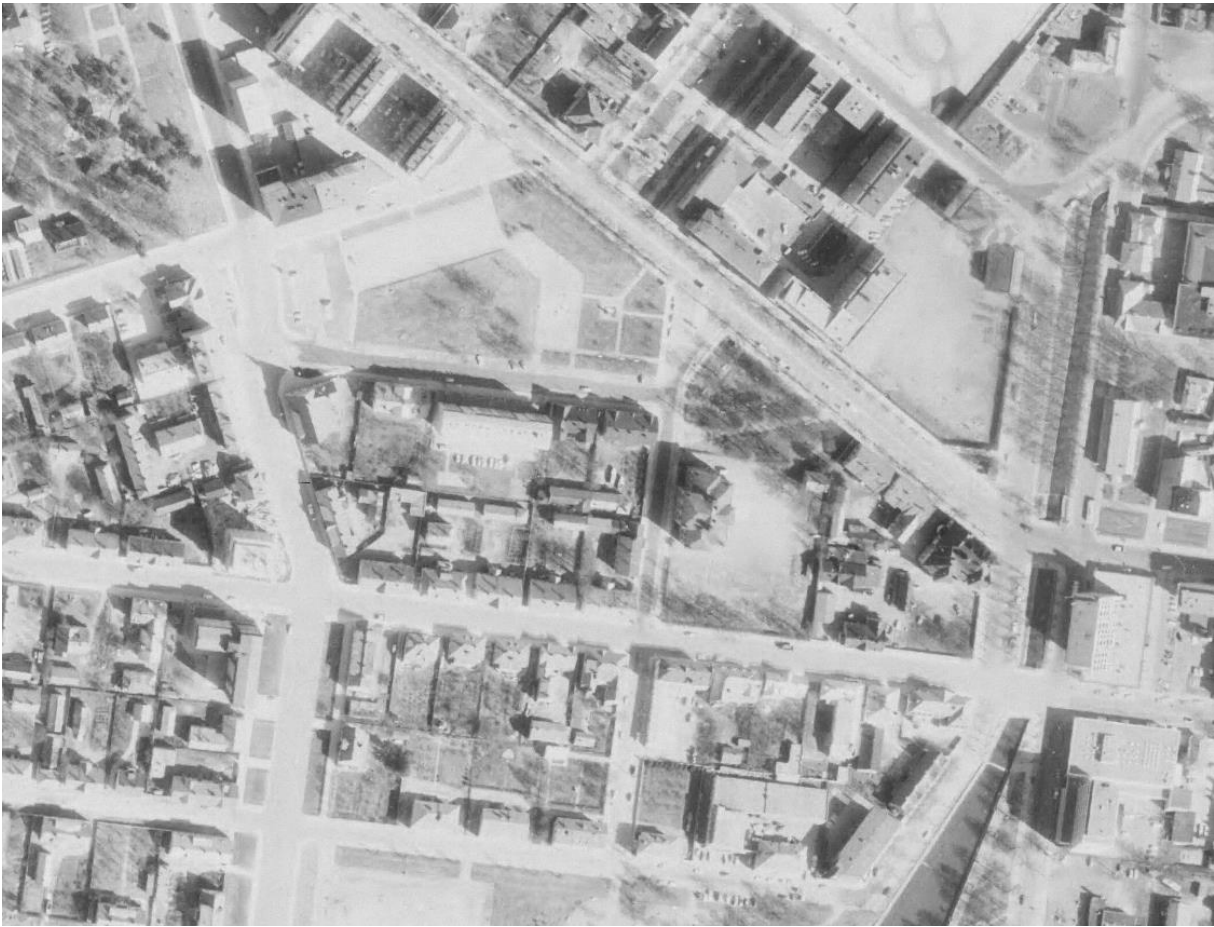
1932

Maatalousnäyttely Raumalla 1932. Näyttelytoimintaa oli nykyisessä Keskuspuistossa ja Tarvonsaaren koulun pihassa. Kuva otettu VPK:n talon tornista. Kuvaaja: Uusi Valokuvaamo, Rauman museon kuvakokoelmat

**1940**

1930-luvulla korttelissa olivat kaupunkimaisemaa hallitsevat kiviset rakennukset, kaupungintalo sekä kansakouluksi muutettu lyseorakennus. Niiden väliin jäi tontin takaosaan sähkölaitoksen laajennettu kivinen rakennus piippuineen sekä Kalliokadun varteen rakennettu asuin- ja konttorirakennus. Valtakadun varrella olevat asuinrakennukset olivat tällöin jo muuttumassa toimistokäyttöön, ensin Ab Grundström & Heinrichs Oy:n pääkonttorina ja sotien jälkeen kaupungin toimistoina, koska suunnitelmat vanhan kaupungintalon laajentamiseksi rakennuksen eteläpuolelle eivät toteutuneet. Lounaiskulmalla on suuren, avoimen hiekkapihan sisältävä koulutontti,

joka oli aidattu, koulun vahtimestarin asuinrakennus on kentän koilliskulmassa. Korttelin pohjoiskulmalla on istutettu puistoalue, Kolmiopuisto. Asemakaavassa kaupunginosan keskustaksi tarkoitettu nykyinen Keskuspuisto oli vielä tyhjä tontti. Kaupunginosan pääkatuja edustavat Valtakatu ja Kanalinranta istutettiin puistokaduiksi jo 1900-luvun alussa. Kaupungintalon pohjoispuolella näkyy suuren kentän takana uusi lyseorakennus. Sen suunnitteli arkkitehti Viivi Lönn 1914. Muuten kaupunginosa käsitti lähinnä yksikerroksisia puisia asuinrakennuksia, uutta aikaa edusti Kolmiopuiston pohjoispuolelle, Valtakadun varteen 1931 valmistunut ja funktionalismia edustava Raumanlinna. Toinen kaupunginosan funkkisrakennus, SOK: konttorirakennus valmistui 1933. Ilmakuva 1940, Rauman karttapalvelu.

1965

Kaupunkikuva pysyi pääosin matalana, pienipiirteisenä ja puutalovaltaisena aina 1960-luvulle saakka. Ensimmäiset monikerroksiset ja rapatut kivirakenteiset asuinrakennukset rakennetaan 1950-luvulla ja seuraavalla vuosikymmenellä käsityö alkaa vaihtua enemmän teollisiin rakennuselementteihin ja rakentamisen mittakaava kasvoi. Rauman karttapalvelu.

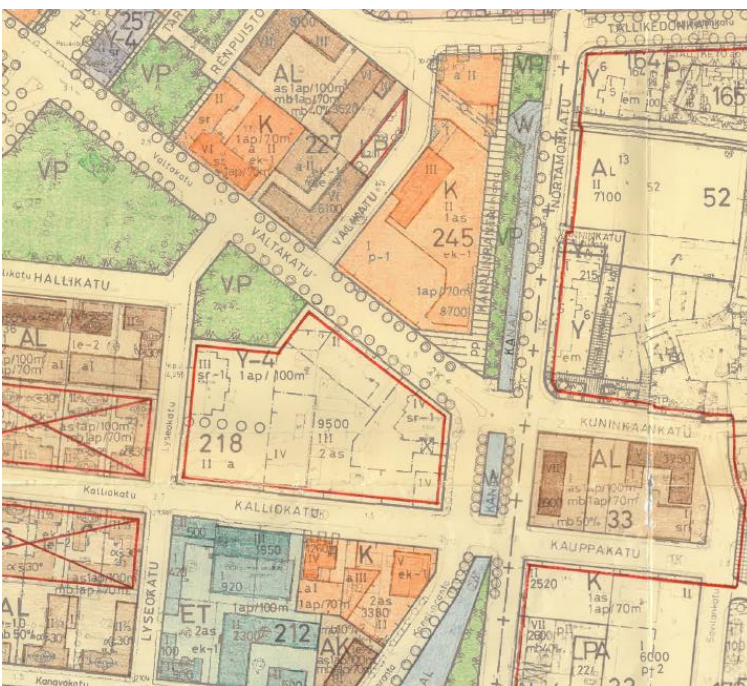
**1960-luku**

Uudistuva kaupunkikuva, Raumaa 1960-luvulla. Kaupungintaloa vastapäätä, Kanalin toiselle puolelle valmistui Rauman yhdystorni 1960 ja Länsi-Suomen Osuuspankin liike- ja asuinkerrostalo 1963. Kuva: Rauman museon kuvakokoelmat.



1987

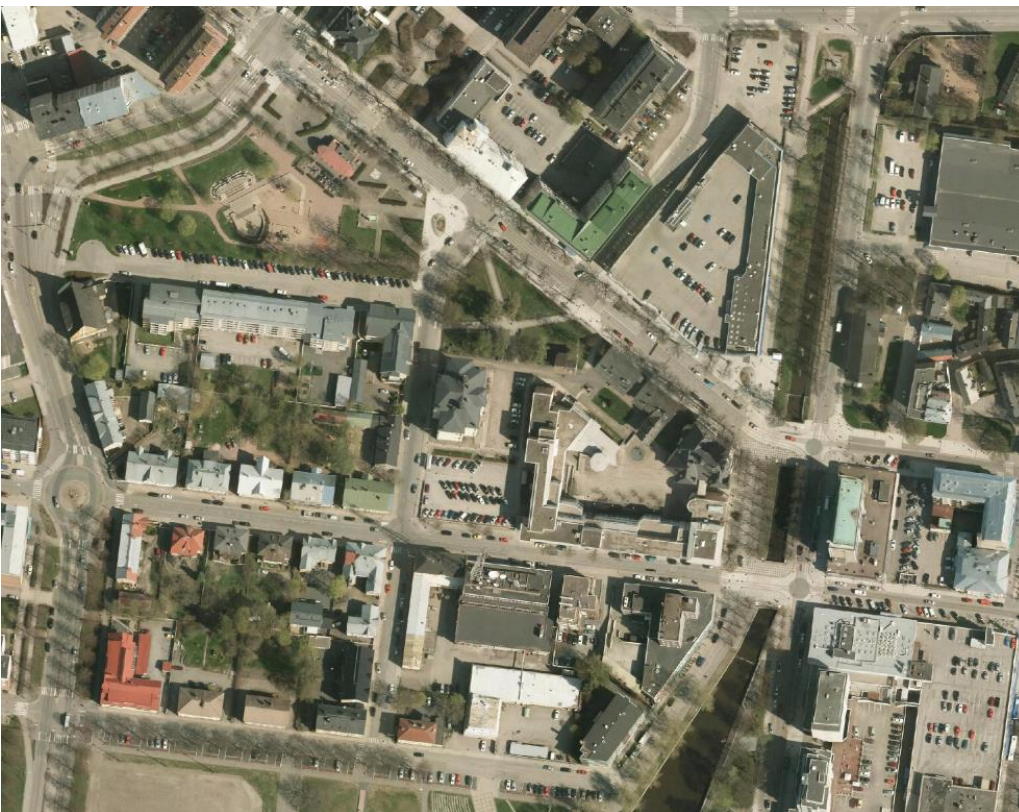
Ilmakuva 1987. Kortteli oli tällöin viimeisiä aikojaan vanhassa, 1900-luvun alun rakennetussa asussa. Uuden kaupungintalon arkkitehtikilpailu oli pidetty 1981, ja sille oli osoitettu kaupungintalon tontin ohella viereinen sähkölaitoksen tontti sekä ja osa koulun ja Hattulan ja Heinrichsin tonttia. Sähkölaitoksella ei tuolloin katsottu olevan säilytettäviä arvoja. Kaupungintalon korttelin etelä- ja pohjoispuolella olleet korttelit uudistuivat 1970-luvulla, kun syvärunkokset toimisto- ja liikerakennukset valmistuivat. Niiden tieltä väistyivät puiset asuinrakennukset sekä Wivi Lönnin suunnittelema uusi lyseo. Uuden kaupungintalon rakentaminen alkoi 1989. Sähkölaitoksen ohella purettiin pohjoispuolella olevien asuinrakennusten ulkorakennukset. Koulun vahtimestarin asunnoksi rakennettu asuinrakennus säästettiin siirtämällä sitä muutamia metrejä, maisemallisesti osaksi puistoa ja puurakennusten rivistöä. Korttelin erilliset tontit, Kolmiopuistoa lukuun ottamatta yhdistettiin yhdeksi tontiksi uuden kaupungintalon rakentamisen yhteydessä. Puistosta erotettiin myös pieni palsta kaupungintalon tonttiin rakennuksen siirron vuoksi. Rauman karttapalvelu.



Asemakaava 1989. Korttelin 218 tontit yhdistettiin yhdeksi tontiksi, rakennuksista vanha Lyseo ja kaupungintalo suojeltiin sr-merkinnällä. Tilapalvelun arkisto, Rauman kaupunki.

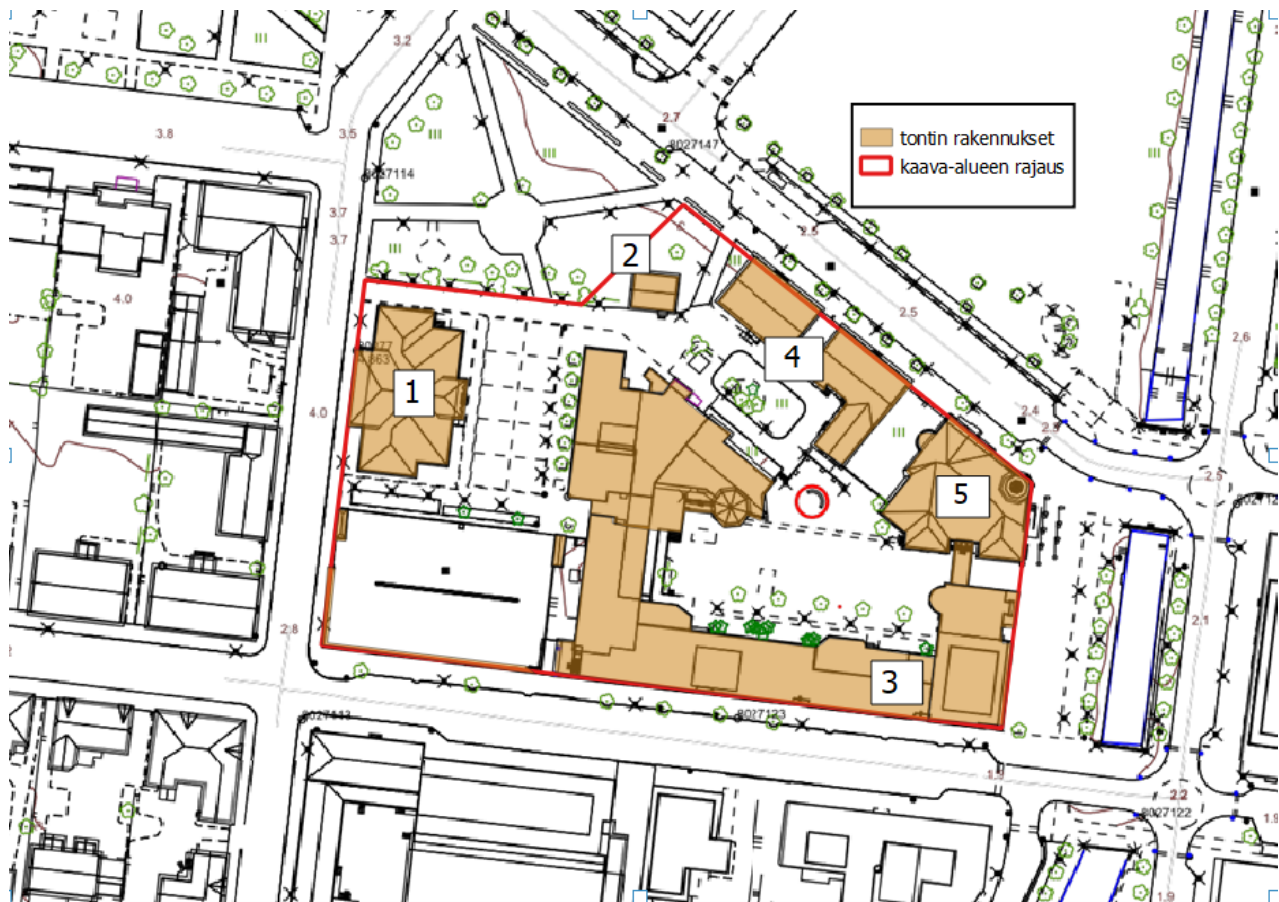


Vaalean punertavalta näyttävä sähkölaitos 1980-luvun lopulla, vähän ennen sen purkamista. Etualalla uuden kaupungintalon perustusten rakentaminen on jo alkanut. Sähkölaitoksen 1900-luvun vaihteessa valmistunutta rakennusta laajennettiin 1910-luvulla. Sähkölaitoksen oma sähkötuotanto päättyi 1920-luvulla ja sähkölaitos muutti vuonna 1976 Kairakadulle uuteen toimitaloon, jonka jälkeen kaupungilla oli toimistoja sen konttorirakennuksessa. Kuva: Rauman sähkölaitoksen kotisivut. Rauman energian kotisivut.



2013

Tontin rakennukset 2023



1. Tarvonsaaren koulu, entinen Lyseo 1897, 2. Pikkutalo, entinen vahtimestarin asunto 1904/1989, 3. uusi kaupungintalo 1992, 4. Hattula ja Heinrichs 1903 ja 5. VPK:n ja kaupungintalo 1902. Korttelin pohjoiskulmalla on Kolmiopuisto 1900-I alkupuolelta. Punainen viiva, inventointialueen ja kaupungintalon tontin rajaus.

Kiilamainen kortteli muodostettiin vuoden 1896 asemakaavassa, ja siihen tuli viisi erimuotoista ja -kokoista tonttia. Tontit rakennettiin vuosina 1897–1904. Ainoastaan pohjoiskärjessä oleva tontti istutettiin jo 1900-luvun alkupuolella puistoksi, nykyiseksi Kolmiopuistoksi. Kaupungintalon korttelissa olleiden lyseon, sähkölaitoksen, kaupungintalon ja Hattulan/Heinrichsin tontit yhdistettiin yhdeksi, noin 1,2 hehtaarin tontiksi vuoden 1989 asemakaavassa uuden kaupungintalon rakentamiseksi. Omaksi tontiksi ja kortteliksi jäi puisto, josta erotettiin pieni osa uuteen kaupungintalon tonttiin. Tontinosaan siirrettiin koulun vahtimestarin asunto.

Tarvonsaaren koulu 1897



Entinen lyseorakennus kaakosta, pihajulkisivun ja pääoven puolelta. Kouluun historiallisesti liittynyt avoin, suuri ja aidattu hiekkapiha on menettänyt merkitystään 1990-luvulla, kun koulukäyttö oli päättynyt ja uusi kaupungintalo pysäköintirakennuksineen leikkasivat pääosan suuresta pihasta käyttöönsä. Pihaan kuulunut vahtimestarin asunto siirrettiin Kolmiopuiston puolelle 1989, pois uuden kaupungintalon tieltä. Pihan itäreunalla ollut ulkokuone purettiin todennäköisesti 1930-luvulla, kun sisäwc:t valmistuivat. Pikkukuvassa rakennus ja piha 1910, Johan Ludvig Nordberg, Rauman museon kuvakokoelmat

Suunnittelija: August Helenius 1896

Valmistumisvuosi: 1897

Muutos- ja peruskorjausvuodet: 1938, 1980-1990, 2000, 2009-2010

Rakennuttaja: Rauman kaupunki

Alkuperäinen käyttötarkoitus: lyseo

Nykyinen käyttö: kuvataidekoulu ja kansalaisopisto

Osoite: Lyseokatu 2

Kiinteistötunnus: 684-2-218-2

Kaupunginosa: 2.

Muuta: Ulkoportaat hakattua luonnonkiveä.

Kerrosluku: 2 + kellari+vintti

Sokkeli: Hakattu harkkokivi, makkarasauma.

Runko: tiili

Vuoraus: rappaus, kipsikoristeet, uusrenessanssi

Ulkoväri: vaaleakeltainen, 1990-l (?)

Kattomuoto: auma

Katemateriaali: konesaumattu palapelti 2000.

Ikkunat: puuikkunat, ristikarmi, siniharmaat

Ovet: pariovet, puu/lasi

Talotekniikka: hissi, vanhat radiaattorit, kaukolämpö 2000. painovoimainen ilmanvaihto

Kuvaus:

Lyseoksi rakennettu kaksikerroksinen rakennus on nyt kuvataidekoulun ja kansalaisopiston tiloina. Julkisivut ja runko ovat massoitteeltaan monimuotoinen, porrastettu ja symmetrinen. Julkisivuja hallitsee rikasmuotoinen ja seinäpintoja peittävä klassistinen, vahvasti kolmiulotteinen rappauskoristelu. katto-, vaaka- ja kerroslistat, nurkkapilasterit, harkotus, hammaslistat ja konsolit ovat hallitsevia, vahvasti kolmiulotteisia. Rakennuksen keskikäytävälliseen runko-osaan sijoittuvat luokkahuoneet kahteen kerrokseen. Piha- ja katujulkisivujen keskelle sijoittuvat, porrashuoneen ja juhlasalin sisältävien risaliittien asemaa korostavat niiden muuta rakennusta korkeampi rakenne sekä rikkaampi koristelu, joka näkyy mm. räystäään hammaslistoina sekä julkisivujen doorilaisina pylväinä ja kaari-ikkunoina. Pääovena toimiva paripeiliovi on pihan puolella, sitä kehystävät doorilaiset pylväät. Rakennuksella ei ole varsinaista pääjulkisivua, vaan koulurakennus on tarkoitettu itsenäiseksi, ympäristönsä maisemaa hallitsevaksi rakennukseksi.

Lyseokadun varrella olevan rakennuksen pääovi sijoittuu pihan puolelle. Rakennus hallitsee korttelin länsiosaa ja katukuvaa. Rakennuksen etelä- ja itäpuolella on koulun piha, jota hallitsevat nykyisin kaupungintalon pysäköinti. Pohjoispuolella on puistoalue, Kolmiopuisto. Korttelin muu rakennuskanta, vanha ja uusi kaupungintalo ja toimistokäytössä olevat puiset asuinrakennukset jäävät vanhan lyseon itäpuolelle, selkeästi omaksi ryhmäkseen.



Symmetrisiä piha- ja katujulkisivuja hallitsevat porrastetusta rakennusrungosta erkanevat kookkaat risaliitit, jotka ovat koristeellisemmat ja näyttävämmät kuin runko-osa. Sama hierarkia jatkuu sisällä, risaliitteihin sijoittuvissa porrashuoneessa ja juhlasalissa. Runko-osaan sijoittuu keskikäytävän varrelle luokkahuoneet. Rakennuksen ulkoasuun, kattomaailmaan kuuluvat lukuisat lämmitys- ja ilmanvaihtopiiput ovat pääosin säilyneet. Taustalla näkyy koulun pienentyntä pihaa rajaavan uuden kaupungintalon toimistosiipi, etualalla sen pysäköintikellariin johtava lasirakennus. Vasemmalla Lyseokadun päässä näkyy toinen kaupunginosan, 1900-luvulla rakentuneen uuden Rauman merkkirakennus, 1930-luvulla Valtakadun varrelle rakennettu Raumanlinna.



Kaupungintalon korttelia ja tonttia. Vasemmalla Kolmiopuistoa, joka muodostaa osan koulun lähimaisemasta Lyseokadun varrella. Taustalla koulun vahtimestarin entinen asuinrakennus ja uuden kaupungintalon virastosiiپی.



Koulurakennus Lyseokadun varrella. Kadun varrella on säilynyt kaupunginosan vanhinta katumaisemaa, johon kuuluivat suurten julkisten rakennusten ohella pääosin yksikerroksisia puisia asuinrakennuksia. Oikealla oleva pienkerrostalo korvasi vanhan puuasuinrakennuksen 2002.

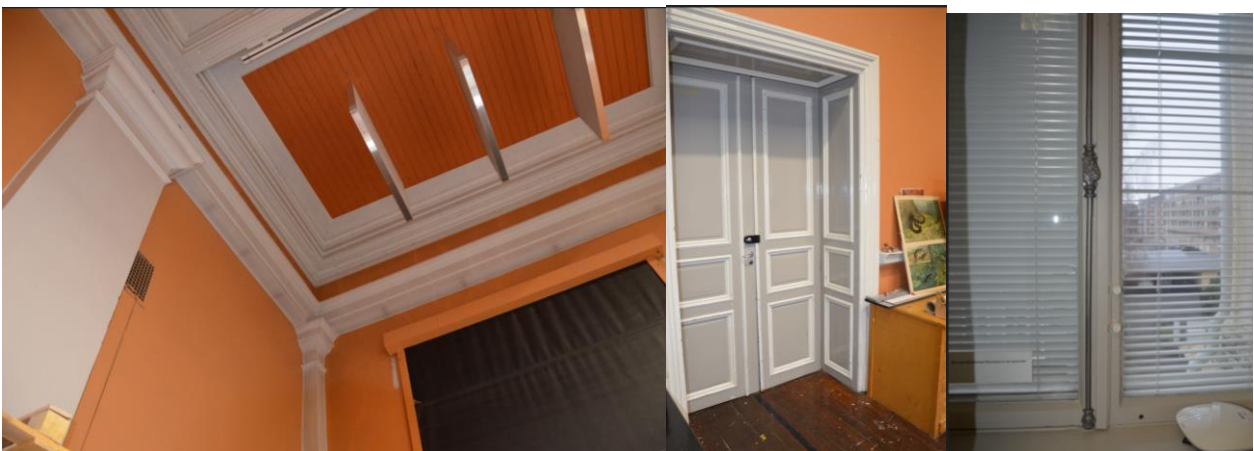
Sisätiloissa vanha kouluasu ja huonejako on muutoksista huolimatta edelleen hyvin tunnistettavissa. Lattiat ja porrasaskelmat ovat petsattua puuta. Seinät ovat rapattuja, porrashuone ja käytävät ovat siniseksi maalattuja, luokkahuoneissa on vaaleampia värejä. Sisäkatot ovat valkoiseksi tai punaiseksi maalattua helmiponttipaneelia, kattolistat ovat leveät. Luokkahuoneisiin ja juhlasaliin johtavat ovet ovat kolmipeilisiä, maalattuja paripeiliovia, puuikkunoiden alla ovat 1930-luvun radiaattorit. Lattia- ja ovilistat leveät, profiloidut. Päätilojen, juhlasalin ja porrashuoneen kiinteä sisustus on säilynyt, portaissa on näyttävä balusterikaide ja seiniä jäsentävät rapatut peilit. Porrashuoneen vinttikerroksessa on säilynyt vanha kattovalaisin ja -maalaukset. Juhlasalin kasetoitu sisäkatto ja seinien pilasterikoristelu on myös säilynyt, lattiassa näkyy myös salin liikuntasalin käyttö pelikentän viivoina. Sisätilojen värimaailma on muuttunut, yksinkertaistunut. Vanhemmasta on säilynyt vain vähäisiä viitteitä yhdessä yläkerran ovelle, jossa on vielä vanha ooteraus sekä porrashuoneen vinttikerroksessa, jossa ovat säilyneet valaisimen ohella katon värikäs reuna- ja keskuskoristelu. Juhlasali ei erotu väritykseltään muista huoneista. Näkyvimpiä sisätilojen muutoksia ovat keskikäytävien päätyihin rakennetut huonetilat sekä muutamien luokkahuoneiden ja aulan uudet väliseinät ja ovet sekä hissien tuomat muutokset. Valaisimet ovat pääosin tavallisia putkivalaisimia.



Pääporras on säilyttänyt muita tiloja juhlavimmat ominaispiirteensä ja detaljit. Portaiden runkona on muuratut kappaholvit.



Toisen kerroksen aulatila. Vasemmalla segmenttikaarinen aukko portaikkoon, oikealle jää juhlasaliin johtavat kolme pariovea. Aulan molempiin päihin on rakennettu myöhemmin pieni toimisto ym. tila. Tilojen kevyet seinät ovat yläosasta lasia luonnonvalon saamiseksi. Oikealla juhlasalia. Nurkkiin sijoittuvat lämmitysuunit poistettiin 1930-luvulla. Muutos on hyvin toteutettu. Uunien tilalle tehtiin tai täydennettiin vanhaa interiööriä jatkavat nurkkapilasterit ja vaakalistat. Seinien radiaattorien lisäksi kapeaa lautta olevat lattiat saattavat olla tältä ajalta. Lattiassa näkyy pallopeleihin liittyvät viivat.



Vasemmalla ja keskellä. Portaikon ohella juhlasali erottui korkeudellaan ja koristelullaan muista tiloista. Korkean, 6,20 metriä, salin katto kasetoitiin ja seinäpintoja jäsentävät leveät pilasterit, myös ovien syvennykset paneloitiin. Nykyinen väri ja katosta roikkuvat akustiikkalevyt ja putkivalaisimet eivät tee oikeutta tilalle. Oikealla ikkunamalli, jotka ovat vanhat sisään/ulos aukeavat, kitatut puuikkunat. Yksinkertainen, profiloimaton puitemalli ja maalaamaton espanjoletti viittaavat siihen, että ikkunat on ehkä uusittu jossain vaiheessa.



Yllä vasemmalla tavallinen, jakamattomana säilynyt opetusluokka, sen sisäkaton helmiponttipaneeli, leveät katto- ja lattialista, puulattiat, radiaattorit ja ikkunat edustavat alkuperäistä tai vanhaa interiööriä. Ne ovat pääosin säilyneet kaikissa tiloissa, myös niissä, jotka ovat jaettu pienemmiksi tiloiksi väliseinillä. Keskellä porrashuoneen vinttitasanne, jonka kattomaalaus antaa vähän viitettä sisätilojen värityksestä. Oikealla toisen kerroksen luokkahuone, jossa on myös säilynyt ehkä jopa väreiltään alkuperäinen, ootrattu peiliovi.

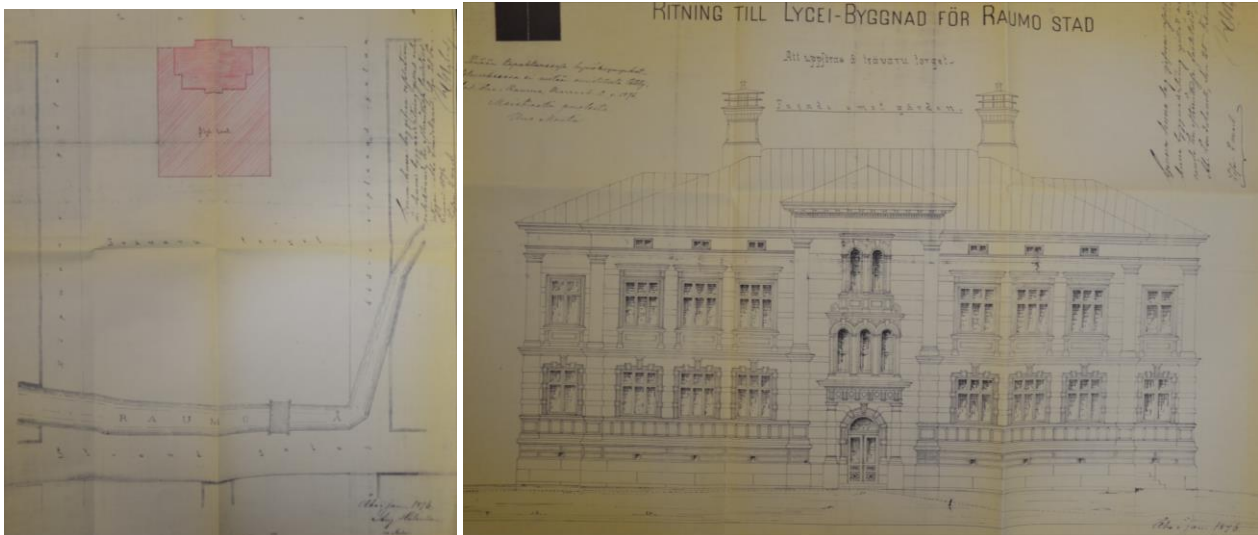


Vasemmalla porrashuoneen vinttikerroksen kattomaalauksen keskikoriste ja vanha lamppu. Alla pieni pääoven takainen sisäeteinen, jossa vanhempaa maalausta on palautettu väritutkimusten(?) perusteella. Sisäeteinen on vanhoine pariovineen ja ristiholvattuine kattoineen ja pilastereineen hyvin säilynyt kokonaisuus.



Muutostiloja 2000-luvulla: Hissi ja sen lasieteinen kaakkoiskulman luokkahuoneessa. Sermeillä jaettu luokkahuone. Porrashuoneen ja ensimmäisen kerroksen käytävän erottava teräsprofiili lasiseinä. Oikealla käytävän päähän jo aikaisemmin rakennettu pesuhuonetila, joka peittää aulan päädyssä olevan pari-ikkunan.

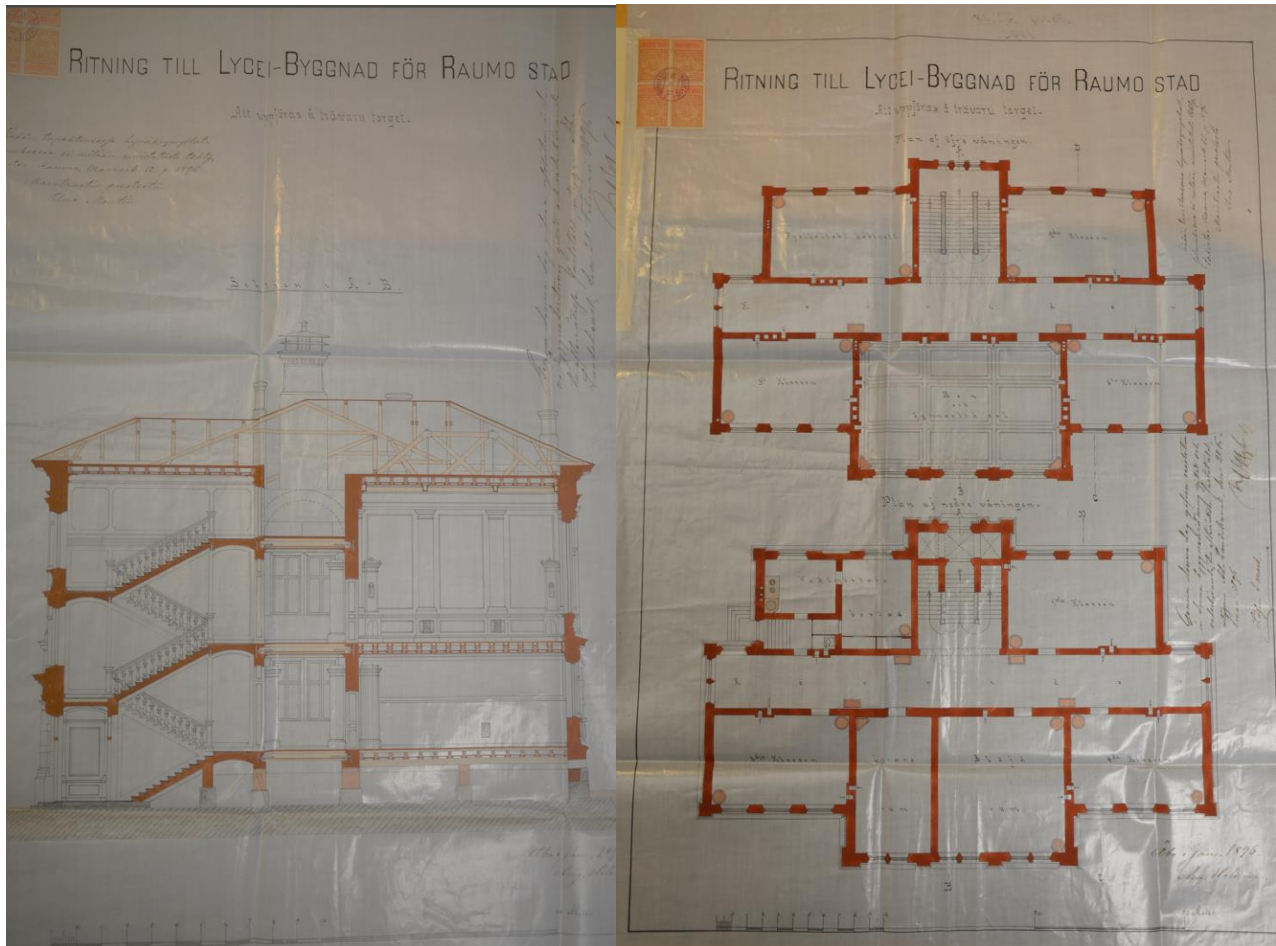
Historia: Rauman 5-luokkainen lysee perustettiin 1893 Keisarillisen Majesteetin päätöksellä. Koulu oli osa Rauman kaupungin samaan aikaan tapahtunutta uudistumista, kehittämistä ja laajentumista. Yhteiskunta oli muuttumassa ja yleisen koulutustason nähtiin edesauttavan talouden kehitystä. Merenkulku ja laivanvarustus toivat kaupunkiin varallisuutta, jota kanavoitiin rautatien ohella uuden Rauman kouluihin, Lyseen, merenkulkuopiston ja Seminaarin rakentamiseen. Ensimmäiset vuodet lyseo, kunnallinen yhteiskoulu toimi kanaalin varrella olevassa yksikerroksisessa puurakennuksessa. Päätös omasta koulurakennuksesta tehtiin jo seuraavana vuonna. Ensin koulun paikaksi harkittiin Pakkahuoneenmäkeä, johon myöhemmin rakennettiin Karin koulu. Lyseon sijoituspaikaksi tuli kuitenkin kaupungin ja kanaalin länsipuolella oleva Tarvonsaaren laidunmaiden ja vesijättömaiden loiva, kivinen rinne, johon oli suunniteltu uutta kaupunginosaa jo 1860-luvulta alkaen. Vahvistetusta ruutukaavasta huolimatta laajennussuunnitelma ei ollut toteutunut. Suunnittelu- ja rakennusvaiheessa koulu sijoitettiin vielä vuoden 1864 kaavassa kanaalin varrelle suunnitellun puutavaratorin länsilaidalle. Koulun sisäänkäynti ja pääjulkisivu tulivat kaupungin, torin puolelle.



Piirustukset, asema- ja julkisivupiirustus itään. Koulu sai suunnitelmissa hyvin näkyvän aseman kaupunkimaisemassa. Koulu rakennettiin symmetrisesti puutavaratorin reunalle vanhan asemakaavan mukaisesti. Pääovi avautui torin ja kaupungin suuntaan. August Helenius tammikuussa 1896, Rauman kaupunki, rakennusvalvonnan arkisto.

Piirustukset tilattiin helsinkiläiseltä arkkitehdiltä Theodor Höijeriltä, mutta turkulaiselta August Heleniukselta tulleita piirustuksia pidettiin kuitenkin parempina. Helenius esiintyy kirjallisuuslähteissä vaihtelevasti rakennusmestarina ja arkkitehtinä. Helenius laati koulurakennukselle kolme vaihtoehtoa, puurakennuksen, puu- ja kivirakennuksen sekä kokonaan kivisen koulurakennuksen. Näkyvällä paikalla torin laidalla olevan koulun vaihtoehdoksi valittiin kaksikerroksinen, kivinen koulurakennus. Piirustuksen hyväksyttiin 1895 ja Heleniuksen lopulliset rakennussuunnitelmat ovat päivätty tammikuussa 1896. Uusrenessanssia edustava, aikaisten mukaan kaupungin komein kivilinna vihittiin käyttöön marraskuussa 1897. Kivilinna toteutui rapattuna tiilirakennuksena, jonka rappauksella toteutetut harkotukset jäljittelivät vaalealla värillään hiekkakiveä. Kaupunginosan uusi ja nyt myös toteutuva asemakaava valmistui 1896. Siinä koulu oli enää osa kuuden tontin kiilamaista korttelia. Koulun aidattu, hiekkapihan tontti oli korttelin suurin. Pihan itäisivulle rakennettiin lisäksi käymälärakennus.

Koulurakennuksessa oli suunnitelman mukaisesti kuusi varsinaista luokkahuonetta sekä luonnonopillinen ja luonnonhistoriallinen luokka, veistoluokka, juhlasali, opettajainhuone ja vahtimestarin asunto omalla sisäänkäynnillä. Koulun valmistuminen oli suurtapaus Raumalla. Rakennusta ja sen salia pidettiin kaupungin komeimpana.



Vasemmalla rakennuksen leikkauskuva 1896. Runko muurattiin tiilestä, sokkeli kivistä. Välipohjat olivat puurakenteiset, eteisessä ja porrashuoneen rungossa on käytetty risti- ja kappaholvia. Salin ja porrashuoneen muita tiloja näyttävämpi seinäjäsentely pilastereineen näkyy kuvassa hyvin. Juhla ja voimistelusalin korkeus on 6, 20 m. Käytävien ja luokkahuoneiden korkeus on 4,0 metriä. Oikealla rakennuksen pohjapiirros, ylhäällä on toinen kerros, keskeisiä osia oli porrashuone ja juhlasali, johon johti kolme ovea, myös uuneja oli neljä. Kuvassa sen katon kasetointi näkyy hyvin. Ylhäällä oli juhlasalin lisäksi kolme luokkahuonetta ja luonnon-tieteen luokka. Alhaalla näkyy ensimmäisen kerroksen huonejako, kolme luokkahuonetta, opettajien huone ja käsityöluokka. Vahtimestarille varattiin huone ja keittiö rakennuksen kulmasta, omalla sisäänkäynnillä. Lämmitysuneja oli 28. August Helenius 1896, Rauman kaupunki, rakennusvalvonnan arkisto.

Koululle oli tarvetta ja hakijoita oli Raumalta ja ympäristökunnista alusta lähtien enemmän kuin paikkoja. Ensimmäisen lukuvuonna oppilaita oli 136 ja vuonna 1905 jo 214. Uuden koulurakennuksen valmistumisen jälkeen koulu laajennettiin kahdeksanluokkaiseksi, Rauman yhteislukioiksi. Sen jälkeen Raumallakin oli mahdollista opiskella ylioppilaaksi asti. Kun ensimmäiset koulun oppilaat lähtivät 1901 suorittamaan ylioppilastutkinnon suullista osuutta Helsinkiin, maksoi kaupunki junalipun. Rauman sähkölaitos aloitti koulun itäpuolen tontilla vuonna 1900 ja koulurakennus sai sähköt kaksi vuotta myöhemmin.

Vuonna 1904 vahtimestarille rakennettiin erillinen asunto koulun pihan kulmaan, jolloin hänen asuntonsa koulurakennuksessa voitiin muuttaa opetusväline- ja pesuhuoneeksi. Lisäksi tehtiin suunnitelmia koulun laajentamisesta. Tilaongelma ratkaistiin lopulta vuonna 1911 päätöksellä kokonaan uudesta lyseorakennuksesta. Uuden lyseon suunnitteli Wivi Lönn ja se valmistui 1914 Valtakadun pohjoispuolella olevan korttelin reunaan. Vuonna 1928 oppilaita oli uudessa lyseossa jo 428. Vanhasta lyseosta tuli uuden rakennuksen jälkeen tyttökansakoulu, joskin pian tarvittiin myös sekaluokkia. Peruskoulun ala-aste koulusta tuli 1976.



1908

Kuva: Koulu vuonna 1908, jolloin kortteli oli rakentunut vuoden 1896 asemakaavan mukaisesti. Uudessa kaavassa koulun asema oli muuttunut merkittävästi. Samaan kortteliin oli tällöin rakennettu kaupungintalona toimiva VPK:n talo, sähkölaitos ja kaksi asuinrakennusta. Yksi tonteista oli jätetty puistoksi. Kuvassa näkyy koulun tontin ympärille rakennettu puuaita, sen etualalla näkyy jo Kolmiopuiston istutuksia, nykyisiä lehtikuusia. Vasemmalla näkyy 1904 valmistuneen vahtimestarin asunnon syöksytorvea. Historian kuvakokoelma, M. L. Carstensin kokoelma, Museovirasto. Pikkukuvassa sama paikka 2022. Vahtimestarin asuntoa siirrettiin rakennuksen verran puistoon päin 1989. Taustalla näkyy lehtikuusia.



Ensimmäisen maailmasodan aikana koulu otettiin venäläisten, armeijan käyttöön. Kuvassa 1914 sotilasjoukon



1914

jumalanpalvelus koulun pihalla. Koulun nurkkapiippuihin lisättiin vuoden 1908 jälkeen vetoa parantava pitkä metallihattu tuuliohjaimella. Rauman museon kuvakokoelmat

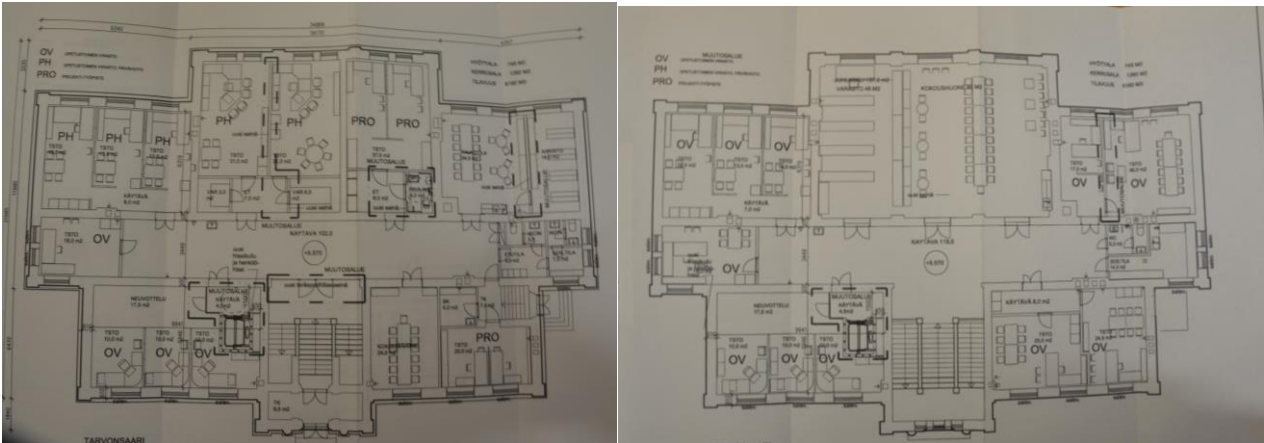
Koulu oli vuosina 1939–1945 sotasairaalana.

Rakennus näyttää vanhoissa kuvissa vaalealta, ikkunoiden ja ovien ollessa tummia. Rakennuksen alkuperäisestä väristä ei löytynyt tietoja. 1980-luvulla rakennus oli pääosin sininen, listojen ja pilastereiden ollessa valkoisia.

Kesku­lämmitys ja sisäkäymälät tulivat kouluun 1938, jonka yhteydessä huoneiden lukuisat lämmitysuunit purettiin. Lämmityskattila sijoitettiin kellarin luoteiskulmaan, muutos näkyi sokkelin julkisivussa uutena ovena ja aukkona. Opettajille wc-tilat rakennettiin opettajahuoneen yhteyteen, oppilaille tilat tulivat kellarin kaakkoiskulmaan. Tiloihin tehtiin kaksi sisäänkäyntiä sekä kaksi ikkunaa sokkeliin. Tätä ennen koulun pihassa oli ollut puinen ulkokuone pihan itäreunassa.

Koulun korkeat keskikäytävät (4,0 m) saivat valonsa rakennuksen päätyseinissä olevista kahdesta ikkunasta. Käytävien päätyihin rakennettiin 1900-luvun jälkipuoliskolla toimisto ja sosiaalitylö, jolloin käytävä lyheni ja luonnonvalo väheni uusien seinien sisäikkunoista huolimatta.

Koulun käyttö opetuksessa, viimeiseksi peruskoulun ala-asteena jatkui vuoteen 1985, jonka jälkeen tilat muutettiin toimistoiksi. Vuosina 1988–1997 koulussa toimi musiikkiopisto. Vesikatto uusittiin 2000 vanhaa vastaavaksi, konesaumatuksi peltikatoksi vaakasaumoin. Koulu- ja musiikkiopiston jälkeen rakennuksen käyttäjäksi tuli oli opetustoimen virasto ja lasten kuvataidekoulu. Vuonna 2000 rakennus muutettiin kaukolämpöön ja vesikate uusittiin vanhaa konesaumattua peltikattoa vastaavaksi. Eteiseen lisättiin vesikiertoinen tuulikaappikoje. Tuulikaappi kunnostettiin 2004 sisäpuolelta, vanhoja kuvioita seinämaalauksessa uusittiin ja seinäväriksi tuli vihreä. Ulkopuoliset maalattiin 2007. Hissi rakennettiin 2009, joka sijoitettiin kellarin wc-tilaan ja kerroksissa kaakkoiskulman luokkahuoneisiin. Hissi ja sen oma eteinen kavensivat kahta luokkahuonetta ja sokkeliin tuli uusi ovi. Samassa yhteydessä ensimmäisen kerroksen käytävän ja porrashuoneen välille rakennettiin metalliprofiilista lasiseinä paloturvallisuuden vuoksi. Luokkahuoneita jaettiin tällöin pienemmiksi tiloiksi erilaisilla väliseinillä. Vuodesta 2016 lähtien rakennus on ollut kuvataidekoulun ja kansalaisopiston käytössä. Osa luokkatiloista on palautettu yhtenäisiksi purkamalla kevyitä väliseiniä.



Vasemmalla ensimmäinen kerros. Viimeiset sisätilamuutokset rakennukseen tehtiin vuonna 2009 suunnitellussa remontissa. Muutoksia olivat mm hissi, huonetilojen jakaminen ja käytävän ja portaikon välinen teräsprofiiliseinä. Oikealla toinen kerros, jossa muutoksia oli hissi ja väliseinä. Osa luokkahuoneista muutettiin jo koulukäytön päättymisen jälkeen avokonttoriksi sermeillä. Rauman kaupunki, rakennusvalvonnan arkisto.

Arviointi: Lyseorakennus, rkm. August Helenius 1896, Luokka A.

Historiallinen, rakennushistoriallinen ja maisemallinen.

Hyvin säilynyt, nykyisin taidekoulun ja kansalaisopiston käytössä oleva koulurakennus edustaa 1890-luvun koulurakentamista ja opetuksen aseman nousua yhteiskunnassa ja kaupunkikuvassa. Kirkon ja raatihuoneen jälkeen kaupungin kolmas julkinen kivirakennus perustui 1864 ja 1896 asemakaavoihin, joilla laajennettiin keskiaikaista kaupunkirakennetta länteen. Rauman uuden kaupunginosan, uuden Rauman ensimmäisiin rakennuksiin kuuluvan lyseorakennuksen julkisivujen uusrenessanssia edustavat ominaispiirteet, symmetria, massoittelu, aukotus, kattomuoto, piiput, rappauspinnat, kipsikoristeet, ikkunajako ja ulko-ovet ovat säilyneet pääosin alkuperäisinä tai vastaavina. Sokkeliin on tehty vain pieniä muutoksia, ovia ja ikkunoita 1930-luvulla. Sisätiloissa päätilat, tavallisia luokkatiloja näyttävämmät porrashuone ja juhlasali sekä keskikäytävät sekä osa luokkahuoneista ovat säilyneet huonejaoltaan ja kiinteältä sisustukseltaan tunnistettavina. Pääosin sisätilojen vanhat tai alkuperäiset puu- ja laattalattiat, peiliovet, ikkunat, listat, sisäkatot sekä pääportaan balusterikaiteet ovat säilyneet. Näkyviä muutoksia ovat 1930-luvulla uunien purku ja 1900-luvun jälkipuoliskolla luokkahuoneiden ja käytävtilojen jakaminen pienemmiksi tiloiksi sekä 2000-luvulla hissi, teräsprofiililasiseinä ja yleinen värimaailman muutos. Koulun historiallisiin ominaispiirteisiin kuuluu avoin piha ja puistoalue. Pääjulkisivut ovat katu- ja pihapuolella, joita hallitsevat juhlasalin ja pääportaan sisältävät koristellummat risaliitit. Vaikka koulun piha on kaventunut ja muuttunut kaupungintalon pysäköintialueeksi istutuksineen, on koulu säilyttänyt kaupunginosaan ja rakennuksen ominaispiirteisiin liittyvän alkuperäisen, hallitsevan asemansa ympäristössään. Myös katumaisema on pääosin säilynyt, puiston ja pihan ohella Lyseokadun ja Kalliokadun maisemaan liittyy edelleen 1900-luvun vaihteen 1-kerroksia, puisia asuinrakennuksia.

Kaupunkikuvallisesti koulu on näkyvä osa, ja oma kokonaisuutensa kaupungintalon 1902–1992 rakennettua hallintokorttelia. Lyseo liittyy Valtakadun rakennusketjuun Kolmiopuisto-lyseon asuinrakennus-Heinrichs-Hattula- vanha kaupungintalo/VPK:n talo, jotka rakennettiin 1897–1904. August Helenius suunnitteli lyseon lisäksi uusbarokkia edustavan kaupungin/VPK:n talon.

Suojelutilanne: sr-1 ak 1989, kh-2 oyk 2018. Maailmaperintökohteen suojavyöhyke.

Suosituks ja muutoksensietokyky Rakennus tulee huomioida kaavassa suojelumerkinnällä, joka huomioi julkisivujen ohella rakennuksen sisätiloja, aseman ja ympäristön. Korjaus- ja kunnostustöissä tulee käyttää alkuperäisiä materiaaleja, työtapoja ja värejä. Julkisivut eivät kestä muutoksia. Suojelumerkinnässä tulisi ottaa huomioon sisätiloista hyvin säilyneet ja interiöörin keskeisiin osiin kuuluneet sisäeteinen, porrashuone, käytävät ja juhlasali sekä alkuperäinen kiinteä sisustus, aukotus ja tilaratkaisut. Sisätiloissa alkuperäinen huonejako on mahdollista palauttaa, myös rakennusaikaan sopivampi sisämaalaus. Ainakin osittaista palauttamista tulisi harkita. Rakennuksen näkyvä, hallitseva ja itsenäinen asema Lyseokadun, puiston ja avoimen pihan yhteydessä tulee säilyttää. Rakennuksen tulevassa käytössä lähtökohtana tulisi olla nykyiset ja alkuperäiset tilaratkaisut.

Sisätiloissa jo osin huonejaoltaan muuttuneet luokkahuoneet kestävät kevyitä muutoksia jossain määrin, kiinteä sisustus ja aukotus huomioiden.

Pikkutalo, lyseon vahtimestarin asuinrakennus 1904



Suunnittelija: M. Huhtala

Valmistumisvuosi: 1904

Muutos- ja peruskorjausvuodet: siirretty 1989

Rakennuttaja: Rauman kaupunki

Alkuperäinen käyttötarkoitus: asuinkäyttö, vahtimestarin asunto.

Nykyinen käyttö: toimistokäyttö, työsuojeluvaltuutettujen toimisto.

Osoite: Valtakatu 2 a

Kiinteistötunnus: 684-2-218-2

Kaupunginosa: 2. kaupunginosa

Kerrosluvu: 1

Muuta: Koulun piharakennus. Rakennusta siirrettiin 1989 muutamia metrejä pohjoiseen uuden kaupungintalon tieltä. Piippu purettiin pois siirron yhteydessä.

Kuvaus: Yksikerroksinen, toimistona toimiva rakennus sijoittuu nykyisin Valtakadun ja Kolmiopuiston maisemaan. Pienen, neliömäisen ja satulakattoisen asuinrakennuksen julkisivut edustavat rikasmuotoista uusrenessanssia, kolmiosaista panelointia on jäsennöity vaaka- ja pystylistoilla, koristelussa on käytetty klassisia koristelua, viistettyjä koristeosia, peilejä ja konsoleita ikkunoissa ja avoräystäessä. Vintinpäädyissä on vinolaudoitus ja monikulmainen ikkuna. Viisipeilistä ulko- ovea suojaa koristeellinen ja kaareva metallikatos taivutettuine metallikonsoleineen. Rakennus on maalattu siirron yhteydessä siniseksi, listat ja muut koristedetaljit ovat valkoiset. Maalipinnassa näkyy eteläpuolella vaurioita. Ikkunat ovat perinteiset T-jakoiset kitti/puuikkunat. Ikkunat on ehkä uusittu jossain välissä, saranointi on sotien jälkeistä mallia. Satulakatto on katettu betonitiilellä.

Sokkeli: lohkokivi

Runko: hirsi

Vuoraus: panelointi, uusrenessanssi

Ulkoväri: sininen, listat ja detaljit valkoiset

Kattomuoto: satula

Katemateriaali: betonitiilikate

Ikkunat: T-puite, kitti/puuikkunat, saranat 1950-luku

Ovet: 5-peiliovi, metallikatos

Talotekniikka:

Koneellinen ilmanvaihto

Historia: Vahtimestarin asunto suunniteltiin osaksi 1897 valmistunutta lyseota. Koulu tarvitsi lisää tilaa ja vahtimestarille rakennettiin erillinen asuinrakennus koulun pihan koilliskulmaan vuonna 1904. Rakennuksen suunnitteli M. Huhtala. Koulutoiminta päättyi 1985, jonka jälkeen asuinrakennus muutettiin toimistoksi. Rakennusta siirrettiin 1989 muutamia metrejä pohjoiseen uuden kaupungintalon rakentamisen vuoksi. Siirron yhteydessä piippu purettiin ja vanhat maalit poistettiin julkisivusta. Siirrossa rakennuksen yhteys kouluun heikkeni ja se siirtyi enemmän osaksi Kolmiopuiston, Valtakadun ja Hattulan ja Heinrichsin talojen pihapiiriä.



Puistorakennus, entinen koulun vahtimestarin asunto. Rakennusta siirrettiin Kolmiopuiston puolelle vuonna 1989 takana näkyvän kaupungintalon rakentamisen vuoksi. Rakennuksen osa puistosta liitettiin osaksi kaupungintalon suurta tonttia.

Arvioni:

Lyseon vahtimestarin entinen asuinrakennus, M. Huhtala 1904. Siirretty koulun pihasta puistoon 1989, Luokka A.

Rakennushistoriallinen, historiallinen, maisemallinen

Lyseon pihaan ja rakennuksiin kuuluneen rakennuksen uusrenessanssia edustavat julkisivut ja vanhat materiaalit ovat säilyneet hyvin. Rakennuksen siirtäminen vuonna 1989 koulun hiekkapihasta puistoon on muuttanut rakennuksen suhdetta ympäristöönsä, nykyisin rakennus on enemmän osa Valtakadun Hattulan ja Heinrichsin puutalojen ja Kolmiopuiston maisemaa kuin alkuperäistä koulun ja sen pihan maisemaa. Siirrosta huolimatta rakennuksella on rakennushistoriallisia ja maisemallisia arvoja osana ympäristöä. Toiminnallisesti ja maisemallisesti rakennus on osa kaupungintalon eri-ikäisistä rakennuksista muodostuvaa kokonaisuutta ja pihapiiriä.

Rakennus on osa korttelin Valtakadun maisemaa, johon kuuluvat 1897–1904 valmistuneet uusrenessanssia ja uusbarokkia edustavat kivirakennukset, lyseo ja VPK:n talo sekä uusrenessanssia edustavat puiset asuinrakennukset sekä Kolmiopuisto.

Suojelutilanne: kh-2 oyk 2018. Maailmaperintökohteen suojavyöhyke.

Suositus: Osa 1992 rakennettua kaupungintalokokonaisuutta, aluemerkinä. Julkisivun alkuperäiset, uusrenessanssia edustavat ominaispiirteet, rikasmuotoinen detaljointi, listoitus, ikkunajako, aukotus sekä kattomuoto tulee säilyttää. Julkisivut tulee kunnostaa, ei uusia. Korjaustöissä tulee käyttää alkuperäisiä materiaaleja ja rakennustapoja. Julkisivut eivät kestä muutoksia.

Uusi kaupungintalo 1992



Kanalinranta. Vuonna 1992 valmistuneen kaupungintalon pääjulkisivu vasemmalla, oikealla vanha kaupungintalo, johon uusi on yhdistetty lasikäytävällä sekä väri- ja materiaalivalinnoilla, että kerros- ja räystäslinjalla.

Pääsuunnittelija: ark. Eric Adlercreutz ja Hasse Hägerström/A-Konsultit Oy 1989

Sisustussuunnittelu: Sisustusarkkitehtitoimisto Antti Paatero Oy

Valmistumisvuosi: 1992

Muutos- ja peruskorjausvuodet: 1991, 2004, 2019

Rakennuttaja: Rauman kaupunki

Rakentaja: Rauman kaupungin rakennusosasto

Alkuperäinen käyttötarkoitus: kaupungintalo, virastot

Nykyinen käyttö: kaupungintalo, virastot

Osoite: Kalliokatu 3

Kiinteistötunnus: 684-2-218-2

Muuta: Arkkitehtikilpailu 1981. Kivetty sisäpiha. Rakennus oli kaupungin rakennustoimen viimeinen oma työ.

Kaupunginosa: 2.kaupunginosa

Kerrosluke: 1-4, + kellari

Perustus: betoni, graniittilevyt

Runko: betonirunko, pilarit ja laatta

Vuoraus: tiili, rappaus

Ulkoväri: vaaleanruskea/siniharmaa

Kattomuoto: tasa-, pulpetti-,aumakatto

Katemateriaali: bitumihuopa, konesaumattu pelti

Ikkunat: puuikkunat, ikkunamalli vaihtelee, nauhaikkunat, lasitiili

Ovet: metalli/lasiovi

Talotekniikka: koneellinen ilmanvaihto

Kuvaus: Julkisivuiltaan monimuotoinen ja -materiaalinen, korttelin eteläosaa hallitseva uusi kaupungintalo valmistui 1992. Siihen keskitettiin kaupungintalon lisäksi eri puolilla kaupunkia toimineet virastot ja palvelupisteitä. Rakennuksen suunnittelussa on huomioitu korttelin rakennettu ympäristö, vanha kaupungintalo, Lyseo ja Valtakadun puutalot, joihin uusi kaupungintalo on mittakaavaltaan, väreiltään, koordinaatistoltaan ja materiaaleiltaan on sovitettu. Kaupungintalon pääjulkisivu on Kanavakadun varrella. Kalliokadun puolella rakennuksen jatkeena on omine sisäänkäynteineen pitkä virastosiipi, joka kiertyy korttelin keskelle, muodostaen ravintolasiipineen Valtakadun vanhempien, kaupungintalon ja puurakennusten kanssa suojaisan, kivetyn sisäpihan.



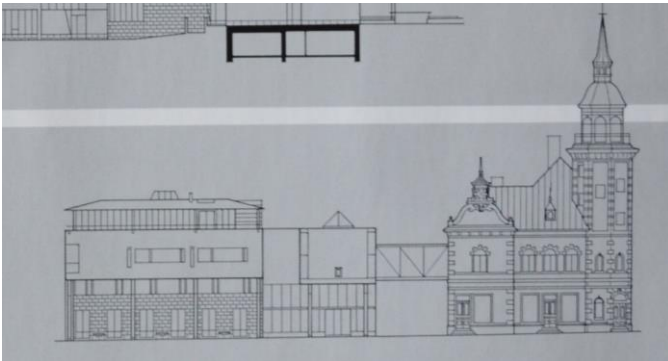
Rakennuksen kerrosluku vaihtelee. Pääosin rakennus on katujulkisivuiltaan kolmikerroksinen. Lisäksi siihen liittyy sisäpihalla kaksi- ja julkisivussa nelikerroksia osia. Sisäpihalla oleva ravintolasiipi on yksikerroksinen. Rakennus yhdistettiin lasikäytävällä vanhempaan kaupungintaloon.

Rauman kaupungintalo, pääsisäänkäynti Kanalirannan varrella. Pääoven yläpuolella on nurkkaikkunoiden ja kolmiomaisen kattoikkunan alla kaupunginhallituksen sali.

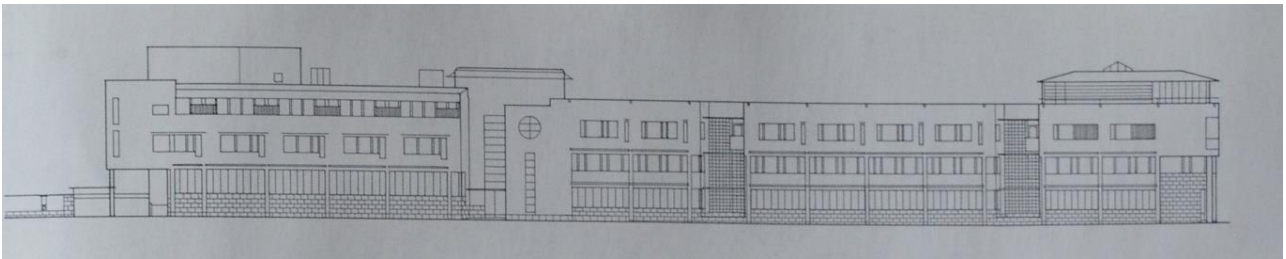
Rakennuksen runkona ovat betonipilarit ja valetut betonivälipohjat. Hallitsevat julkisivumateriaalit ovat pienikokoinen poltettu tiili, rappaus, luonnonkivi ja lasi. Kahdesta puolenkiven tiiliseinästä ja lämpöeristeestä rakennetut seinät ovat paikalla muurattua erikoistiiltä. Julkisivussa osa tiiliseinästä on rapattuja. Lisäksi on julkisivussa käytetty vaihtelevasti lasipintoja, lasitiiliä, keraamisia laattoja ja polttomaalattua alumiinia ja maalattua metallisälettä. Sokkeli on vuorattu graniittilaatoilla. Sisäpihan ravintolasiivessä on käytetty julkisivumateriaalina maalattua puuta. Monimuotoisuus, kerrosten ja julkisivujen porrastaminen, umpikorttelimaisuus sekä muotojen lainailu vanhemmasta arkkitehtuurista hallitsee rakennuksen kaikkia julkisivuja. Rakennuksessa näkee erilaisia ikkunoita, on yksittäisiä sekä nauhaikkunoita, suuria lasipintoja, lunetti- ja pyöreitä ikkunoita. Kokonaisuudessa kaupungintalo, sen edustus- ja valtuustosali korostuvat rakennusmassassa vähän korkeampana kulmaosana, pääoven sisäänvetona sekä suurina lasi- ja graniittipintoina.

Teollinen modernismi alkoi väistyä laatikkomaisen 1970-luvun jälkeen. Rauman kaupungintalo edustaa monimuotoisena ja -materiaalisena, paljon käsityötä sisältävänä ja ympäristönsä huomioon ottavana rakennuksena hyvin ajan henkeä ja muutosta. Rakennuksen arkkitehtuurikilpailu pidettiin 1981 ja rakennus toteutui kilpailutyön mukaisesti. Julkisivut muurattiin ja rapattiin, betonipinnat peitettiin graniitilla. Aikansa postmodernia rakentamista edustavaa rakennusta leimaakin vahva paikallisuus, käsityö sekä vahva sopeutuminen kortteliin ja kaupunkikuvaan. Rakennus on täydentävä jatkokertomus vanhalle kaupungintalolle. Uusi kaupungintalo on väreiltään, materiaaleiltaan ja mittakaavaltaan sovitettu vanhempaan kaupungintaloon sekä kaupungin toimistokäytössä oleviin Valtakadun puurakennuksiin. Erityisen hyvin tämä näkyy Kanavankadun varrella, jossa uusi ja vanha kaupungintalo ovat rinnakkain sekä sisäpihalla, jossa 1900- ja 1990-lukujen rakennusten muodostama kokonaisuus rajaa sisäpihaa.

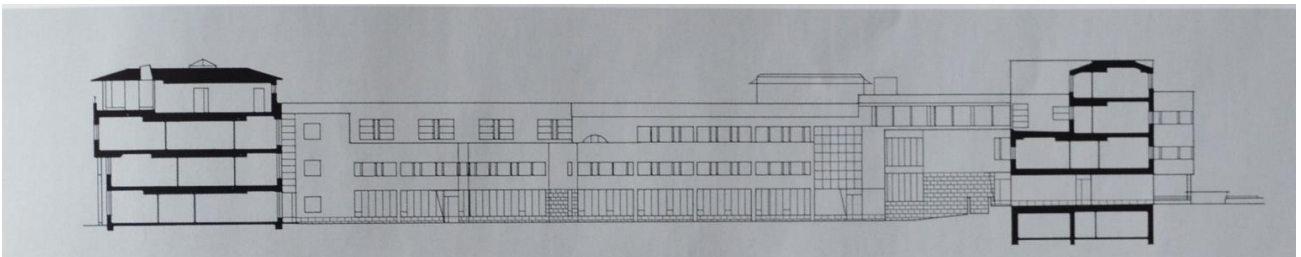
Julkisivut



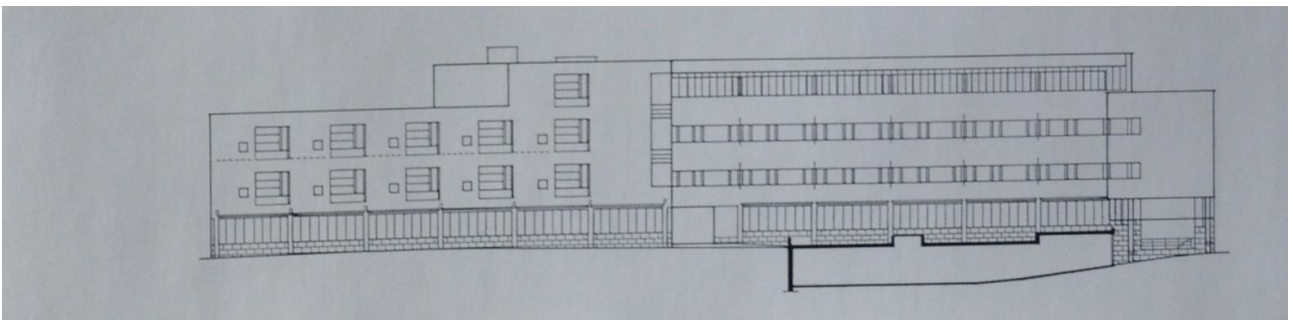
Julkisivu itään, Kanavakadulle.



Julkisivu etelään, Kalliokadulle.



Julkisivu pohjoiseen, sisäpihalle.



Julkisivu länteen, koulun pihan ja Lyseokadun puolelle.

Rauman kaupunki, Tilapalveluiden arkisto.



Kaupungintalo Kalliokadun ja Kanavanrannan risteyksessä. Oikealla on vanha kaupungintalo sekä uudenpääsisäänkäynti. Korkeammassa kulmaosassa ovat alakerroksissa kaupunginjohtajan ja hallinnon työhuoneet, terassilla varustetussa yläkerrassa kaupungin edustustilat. Terassi lasitettiin 2019 vesivahingon jälkeen. Vasemmalla näkyvä pitkä, nauhajulkisivujen korostama virastosiiپی on rytmitetty pienillä sisäänvedoilla. Niissä olleet ritilät ovat poistettu puluongelman vuoksi. Muita muutoksia on parvekkeiden korvaaminen ranskalaisilla parvekkeilla.

Kalliokadun julkisivut



Kaupungintaloa Kalliokadun länsipäässä, kulmassa on ajoluiska autokellariin. Oikealla julkisivun jäsentelyä ja sosiaaliviraston sisäänkäynti.



Kaupungintalon länsisiipi Lyseokadun ja Kalliokadun risteyksestä. Vasemmalla vanha lyseorakennus, jolle kaupungintalon tiilimuurattu osa muodostaa saman levyisen, lyseota vastaavan vastinparin. Etualalla kaupungintalon koulun pihaan rakennettu kaksikerroksinen pysäköintialue, joka on sidottu kaupungintaloon tiilimuurilla. Oikealla olevan Kalliokadun näkymään liittyy kiintopisteenä vanhan Rauman raatihuone.



Kaupungintalon kivettyä sisäpihaa, näkymä lännestä itään. Pihaan on kulku pohjois-, itä- ja länsipuolelta. Keskellä näkyy kaupungintalon porrashuoneen sisältävä puolipyöreä erkkeri, jolla on vastine vanhassa kaupungintalossa. Sisäpihalla julkisivuja hallitsevat rapatut tiiliseinät ja graniitilla päällystetyt sokkelit, muurit ja pihamaa. Ikkunamaailma lainailee myös eri aikakausia, suurten lasipintojen ohella on nauhaikkunoita sekä yksittäisiä lunetti- ja pyöreitä ikkunoita tai lasitiili-ikkunoita. Vasemmalla ravintolasiiven kahdeksankulmaista ruokalatilaa puujulkisivuineen.



Näkymä sisäpihalta pohjoiseen, oikealta 1903–1904 valmistuneet ja kaupungin toimintojen käytössä 1950-luvulta asti olleet Hattula, Heinrichs ja Pikkutalo. Vasemmalla kaupungintalon ravintolasiipi, joka mukailee vanhempien rakennusten koordinaatistoa ja julkisivujen maalattua puujulkisivua. Etualalla on kaupungintalon suunnitelmaan kuulunut, aikakauden arkkitehtuurin tyyppillinen vesiaihe.



Puu- ja alumiinirakenteinen Ikkuna länsijulkisivussa.

Sisätilat: Kaupungin hallinnon toimitilat ja edustustilat sijoittuvat Kanavakadun varteen, tontin itäpäähän. Tontin eteläreunaa rajaavassa Kalliokadun virastosiivessä on sosiaaliviraston toimistoja ja palvelutiloja. Tontin keskelle suuntautuvan länsisiivessä on mm. Tekninen virasto ja kellarissa arkistoja. Sen koilliskulmassa jää omaksi, matalaksi ja lyhyeksi siiveksi keittiö- ja ruokalatilat. Sisätiloissa on käytetty laadukkaita materiaaleja ja käsityötä. Huonetilojen koko ja käytävien jäsentely vaihtelee. Päätilojen, aulan, käytävien ja pesutilojen valaisimet ja osa huonekaluista ovat rakennukseen erityisesti suunniteltuja. Etelä- ja länsipuolelle sijoittuvat virastosiivet ovat pohjaltaan perinteisiä, käytävän varrelle keskittyneitä toimisto- ja kokoushuoneita. Käytäviin liittyy auloja ja taukotiloja sekä vaihtelevia yksityiskohtia mm. kaarevia seinäpintoja taukotilojen yhteydessä. Sisätiloissa seinät ovat pääosin kipsiä tai värilliseksi rapattuja. Paikoin on käytetty lisäksi puurimoja tai vaneria. Rungosta näkyvissä olevat pilarit ovat maalattu kiiltävän valkoisiksi tai kirkkain värein. Käytävien lattiat ovat laattaa, aulassa on käytetty kalkkikiveä ja toimistohuoneissa linoleumia. Lattian ja seinän liitoskohtaa peittää vain kapea metallilista.

Aulatilat



Katu- ja pihajulkisivussa omaksi kokonaisuudeksi, sisäänvedoilla ja puolipyöreällä erkerillä korostettu kaupungintalon pääsisäänkäynti käsittää kolmessa kerroksessa aulatiloja, porrashuoneen ja kaupunginhallituksen huonetilan. Tiloihin liittyvä kiinteä ja irtain sisustus, mm. naulakot, ilmoitustaulu, valaisimet ja huonekalut ovat osa kokonaissuunnitelmaa. Pääaulan lattiassa on käytetty kiillotettua ruskeaa ja raidat tummempaa kalkkikiveä ja patterit ovat upotettu lattian sisään metalliritilän alle. Seinät ovat mattavalkoiset, pilarit kiiltävät ja ulkoseinä on karkearapattu siniseksi. Toisen kerroksen valokuilua suojaa puinen ritilä.

Kaupunginhallituksen kokoushuone ja edustustilat



Aulan 3. kerros, kaupunginhallituksen kokoushuone. Lattiassa on koivuparketti, päätyseinällä on säilytystiloja, sivuseinät on päällystetty kankaalla. Katto- ja seinävalaisimet sekä huonekalut ovat osa kokonaissuunnittelua. Luonnonvaloa tulee nurkka- ja kattoikkunoista.



Edustustilojen eteistila ja kokoushuone. Kiinteään sisustukseen kuuluu valaisimien ohella mm. takka, puupaneloidut seinät ja sisäkatto. Kokoustilassa sisäkatto on kaareva, viitaten ehkä merenkulkuun ja laivojen sisätiloihin. Tiloja kunnostettiin v. 2018 vesivahingon jälkeen, osa kiinteästä sisustuksesta jouduttiin uusimaan. Korjaustöissä käytettiin alkuperäisiä ja vastaavia materiaaleja.

Virastosiiven sisätiloja



Virastosiipien käytäväinteriöörejä, yhtenäisiä ominaispiirteitä ovat laattalattiat, rapatut seinät, kiiltävät pilarit ja valaisinjärjestelyt. Kattovalaisimien lisäksi käytävillä ja pesuhuoneissa on rakennukseen suunniteltuja omia seinävalaisimia, jotka pesuhuoneissa on integroitu osaksi kalusteita.

Värejä, muotoja ja tekstuureja



Länsisiiven käytäviä, vasemmalla ensimmäinen kerros, oikealla toinen kerros. Lattiat ovat laatoitettut, pilarit kiiltävän valkoisia, seinät rapatut, värit vaihtelevat. Seinässä on rakennukseen suunniteltu valaisin. Käsiyöstä kertoo pilarin ympärille upotettu penkki ja lattialistana toimiva kapea metallilista. Oikealla olevassa kuvassa näkyy käytävien väliin jäävä puolipyöreä neuvotteluhuone lasiseinin.



Kaarevia muotoja, odotusaula, taukokuuone ja kokoushuone.

Historia: Kaupungin tukema VPK:n talo valmistui 1902. Samana vuonna alkoi talon käyttö kaupungintalona ja kaupungin omistukseen rakennus tuli 1910. Kaupungintalon laajennusta suunniteltiin ensimmäisen kerran jo 1900-luvun alkupuolella. Kaupungintalon tilanpuutetta helpottivat viereisten Hattulan, Heinrichsin sekä sähkölaitoksen rakennusten käyttö kaupungin toimistoina sekä VPK:n ja paloaseman muutto pois vanhasta kaupungintalosta toisen maailmansodan jälkeen. Uuden kaupungintalon suunnittelusta pidettiin arkkitehtikilpailu vuonna 1981. Kilpailuun tuli 78 työtä. Ensimmäisen palkinnon saivat Eric Adlercreutz, Hasse Hägerström, Jyrki Iso-Aho ja Hannele Storgårds. Kilpailutyön nimi oli Ruiskumestarin pihamaat. Lopulliset, kilpailuvoittoa pitkälti noudattavat pääpiirustukset valmistuivat 1989, jolloin myös rakennustyöt aloitettiin. Suunnitelman tavoitteena oli kaupunkikuvan eheyttäminen ja vanhan ja uuden ympäristön vuorovaikutus ja hyödyntäminen. Työstä vastasi kaupungin oma rakennusosasto, jonka viimeinen työ kaupungintalo oli. Korttelin sähkölaitoksen, lyseon, Hattulan ja Heinrichsin ja vanhan kaupungintalon tontit yhdistettiin yhdeksi tontiksi. Sähkölaitos ja sen asuin- ja konttorirakennus sekä tonttien ulkorakennukset purettiin pois, lisäksi lyseon vahtimestarin asuntoa siirrettiin sijansa verran kohti Valtakatua. Kaupungintalon ja virastoja käsittävä rakennus valmistui 1992. Uusi kaupungintalo sijoittui umpikorttelimaisesti uudesta ja vanhasta rakennuskannasta muodostuvan Kaupungintalonaukion ympärille. Eteläpuolelle jäävä kaupungintalon päärakennus yhdistettiin 1991 suunnitellulla lasikäytävällä vanhaan rakennukseen.

Rakennukseen on tehty valmistumisen jälkeen varsin vähän muutoksia. Vuonna 2004 tehtiin pieniä seinämuutoksia ravintolasiiven jätekatokseen sekä järjestettiin uudelleen pihan jäteposte. Kaupungintalon yhteydessä tapahtui sadevesivahinko 2018, jolloin mm. edustustiloja jouduttiin remontoimaan laajasti. Niissä noudatettiin alkuperäisiä suunnitelmia ja materiaaleja. Tässä yhteydessä edustustiloja kiertävä pitkä terassi lasitettiin. Sen lisäksi on tehty hyvin pieniä ovi- ja seinämuutoksia sisätiloissa. Ensimmäinen laajempi peruskorjaus on suunnitteilla seuraaville vuosille.

Arvioni: Rauman kaupungintalo 1992, ark. Eric Adlercreutz ja Hasse Hägerström, Luokka A.

Historiallinen, rakennushistoriallinen ja kaupunkikuvallinen, osa korttelikokonaisuutta.

Postmoderni, ympäristön ja tontin vanhempaan kaupunkirakentamiseen sopeutettu kaupungin- ja virastotalo jatkaa korttelin ja tontin kaupungin hallintoon liittyvää rakentamista, muodostaen 1990-luvun kerrostuman ja toiminnallisen täydennyksen 1900-luvun alun hallinto- ja kaupunkikortteliin. Uusi kaupungintalo peilailee ympäristöä ja rakennushistoriaa mittakaavallaan, väreillään ja materiaaleillaan. Uusi kaupungintalo muodostaa vanhan kaupungintalon, Hattulan, Heinrichsin ja lyseon asuinrakennuksen kanssa suojaisan, toiminnallisen sisäpihan korttelin keskelle. Korkeatasoisen, vuonna 1981 pidetyn arkkitehtikilpailun voittaneen suunnitelman pohjalta 1989–1992 rakennettu kaupungintalo edustaa hyvän suunnittelun lisäksi hyvää käsityötä muurattuine seinineen, hyvin vaihtelevine sisätiloineen, yksityiskohtineen ja laadukkaine materiaaleineen. Keskeisiä tiloja ovat mm. pääaula, porrashuone, hallituksen kokoustila ja edustustilat. Yhtenäinen suunnittelu jatkuu myös virastosiivissä sen käytävissä, kokous-, tauko- ja wc-tiloissa. Kokonaissuunnitteluun kuluvat mm. valaisimet, kiinto- ja irtokalusteet. Kaupungintalon

virastosiivissä on käytetty muitakin kalusteita. Rakennus on säilynyt julkisivuiltaan ja sisätiloiltaan pääpiirteissään alkuperäisessä asussa. Muutokset ovat hyvin pieniä, sisätiloissa muutamia uusia ovia ja tiloja on muokattu vähäisessä määrin. Julkisivusta on poistettu syvennyksien ritilät sekä muutettu parvekkeita. Näkyvämpi julkisivumuutos on lasitettu edustustilan terassi, pienempiä syvennysten parvekkeiden muuttaminen ranskalaisiksi parvekkeiksi. Muutokset ja korjaukset on tehty noudattaen alkuperäisiä materiaaleja ja suunnitelmia.

Kaupunginosan pääkadun ja historiallisen Kanalin risteyksessä oleva hallintokortteli on keskeinen ja näkyvä osa 1896 kaavoitettua uutta kaupunginosaa, uutta Raumaa, joka laajensi keskiaikaista kaupunkirakennetta länteen. Vanhojen ja uusien, kivi- ja puurakennusten muodostama kaupunkitalokokonaisuus on erittäin merkittävä ja korkeatasoinen.

Suojelutilanne: kh-2 oyk 2018. Maailmaperintökohteen suojavyöhyke.

Suositus: Kaupungintalon rakennusarvot tulisi huomioida rakennuskohtaisina kaavamerkintöinä, jotka huomioivat myös keskeiset sisätilat ja ominaispiirteet. Hyvin säilyneen rakennuksen kunnostustöissä on käytettävä alkuperäisiä tai vastaavia materiaaleja, värejä ja työtapoja. Mahdollinen uudisrakentaminen, muutokset ym. tulee sovittaa alkuperäiseen ympäristöön, huomioiden alkuperäinen muotokieli, mittakaava ja materiaalit.

Asuinrakennukset Hattula ja Heinrichs 1903



Hattula ja Heinrichs Valtakadun varrella, pohjoispuolelta kuvattuna. Rakennukset suunniteltiin ja rakennettiin asuinrakennuksiksi samalle tontille yksillä piirustuksilla. Tontti jaettiin kahdeksi tontiksi 1920-luvulla ja yhdistettiin 1989 osaksi kaupungintalon tonttia. Kaupungin virastoina ja palvelupisteinä rakennukset ovat olleet 1950-luvulta alkaen.



Pääpiirustukset, H.A. Toivonen 1903. Rakennusvalvonnan arkisto, Rauman kaupunki.



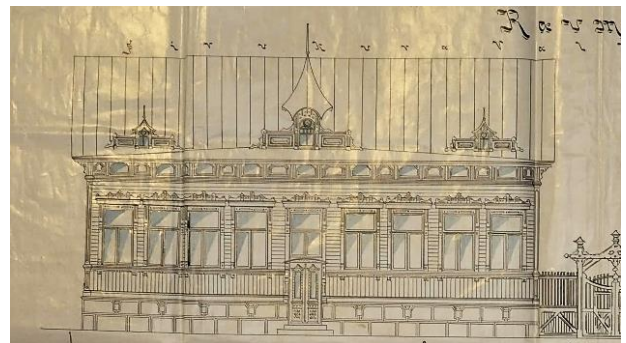
Heinrichs ja Hattula 1900-luvun alkupuolella. Rakennukset ovat vielä hirsipinnalla ja rakennuksen koristeosat ja vintin laudoitus ovat tummasävyiset. VPK:n taloa ja rakennuksia yhdistävät melko korkeat lauta-aidat ja korkea portti. Rauman museon kuvakokoelmat.

Hattula



Keskellä Hattulan entinen asuinrakennus, vasemmalla entinen VPK:n ja kaupungintalo. Oikealla on toinen asuinrakennus, Heinrichs. Asuinkäyttöön tarkoitetut puutalot rakennettiin samalle tontille vuoden 1903 vaiheilla. Rakennusten välissä oli koristeellinen portti. Nykyisin rakennuksia yhdistää nuorempi, betonipilarinen puuaita, joka on materiaaleista päätellen ehkä 1950-luvulta, kun Hattulan ja Heinrichsin rakennukset muutettiin kaupungin käyttöön toimistoiksi.

Piirustus, julkisivupiirustus 1903, ominaispiirteet ovat katon valokaappeja lukuun ottamatta säilyneet hyvin.



Suunnittelija: H.A. Toivonen

Valmistumisvuosi: 1903

Muutos- ja peruskorjausvuodet: toimistokäyttö 1950-luku

Rakennuttaja: -

Alkuperäinen käyttötarkoitus: asuinkäyttö, 4 asuntoa

Nykyinen käyttö: Rauman kaupunki, ruoka- ja puhtauspalvelut

Osoite: Valtakatu 2 a

Kiinteistötunnus: 684-2-218-2

Kaupunginosa: 2.

Kerrosluku: 1 + vintti

Muuta: Vinkkelirakennus. Sisäpihan sisäänkäyntien suojana on metallikatos. Pihaa rajaa nuorempi lauta-aita kadun varressa. Piha on osa kaupungintalon sisäpihan toimintoja, pihassa mm. jätepiste.

Perustus: lohkokivi, harkko, reunat hakattu

Runko: hirsi

Vuoraus: panelointi, uusrenessanssi

Ulkoväri: vaalean vihreä, valkoiset listat

Kattomuoto: satula

Katemateriaali: lukkosaumapelti, uusittu 2023

Ikkunat: T-ikkunat, haukkaikkunat.

Ovet: Paripeiliovet

Talotekniikka: koneellinen ilmanvaihto

Kuvaus: Valtakadun varrella, kaupungintalon tonttiin ja maisemaan kuuluvat entiset asuinrakennukset, Hattula ja Heinrichs valmistuivat yhteiselle tontille vuoden 1903 vaiheilla. Yksikerroksisessa, vinkkelinmuotoisessa asuinrakennuksessa on siististi hakattu kivijalka. Rakennuksen hirsirunko on vuorattu Valtakadun puolella uusrenessanssia edustavalla kolmiosisella paneloinnilla ja listoilla. Ikkunat ovat T-jakoiset puuikkunat. Rakennuksen kattoa uusitaan parhaillaan vanhaa vastaavaksi peltikatoksi. Koristeellinen julkisivuvuoraus ja sokkeli keskittyvät katujulkisivuun, sisäpihalla ja päädyissä rakennuksen julkisivun ja kivijalan käsittely ovat yksinkertaisemmat. Sisäänkäyntejä on useita. Pääovi on Valtakadun puolella, sisäpihalla on sisäänkäynnit asuntojen entisiin keittiöihin ja siipiosan yksiöihin. Sisäpihalla ovia suojaa metallikatokset. Muutoksia ovat toimistokäytön lisäksi katujulkisivun katon koristeellisten ja näyttävien valokaappien poisto. Sisäpihalla on myös muutettu yksi ovi ikkunaksi.



Hattula koillisesta. Aikakauden rakennuksissa katujulkisivu korostui, päädyssä ja pihapuolella koristeellisuus väheni, joka näkyy hyvin Hattulan päädyssä ja sisäpihalla, johon riitti yksinkertainen vaakalaudoitus. Hattulan ja kaupungintalon välissä oli puuaita, nykyisin se on yksinkertainen, nykyaikaa edustava metalliaita.



Hattulan ja Heinrichsin sisäpihaa, taustalla Hattula huputettuna. Asuinrakennusten pihaa ja tonttia rajaava ulkorakennus purettiin, kun uusi kaupungintalo rakennettiin vuosina 1989–1992. Sisäpihalla on kaupungintaloon liittyviä istutuksia ja roskasäiliöitä.

Historia: Kuuden tontin kortteli muodostettiin v. 1896 asemakaavassa. Kiilamaisen korttelin tontille nro. 2 suunnitteli arkkitehti Otto F. Holm 1899 rakennuksen, jossa olisi ollut pieni kirjapaino ja -sitomo. Suunnitelma ei toteutunut ja muutamaa vuotta myöhemmin tontille rakennettiin rakennusmestari H.A. Toivosen 1903 suunnittelemat kaksi asuinrakennusta ja niille talousrakennus. Rakennukset suunniteltiin pääosin asuinkäyttöön. Myöhemmin Hattulana tunnettuun asuinrakennukseen suunniteltiin neljä asuinhuoneistoa, joista pihasiivessä oli kaksi yhden huoneen

ja keittiön huoneistoa omalla sisäpihan sisäänkäynnillä. Valtakadun puolella oli pääoven molemmin puolin kaksi asuntoa, kolmen ja viiden huoneen sekä keittiön asuinhuoneistoa. Niihin liittyi sisäpihalla puolella keittiönovi. Huonejako mahdollisti toimisto- tai vastaanottotoiminnan.

Hattulassa toimi kaupungin verovirasto 1950-luvulla. Rakennukseen tehtiin tällöin sisätilamuutoksia, myös pihasiiven toinen ulko-ovi poistettiin. Veroviraston muutettua uusiin tiloihin Valtakadun varrella, rakennukseen siirrettiin muita kaupungin toimintoja. 1990-luvulla rakennuksessa toimi musiikkiopisto ja nykyisin tiloissa ovat kaupungin ruoka- ja puhtauspalvelut.

Toivasen piirustuksessa Valtakadun puoleinen uusrenessanssijulkisivu on koristeellinen, vuorilaudoitus on vaihteleva vaaka- ja pystyvuoraus, T-ikkunoita kehystää näyttävä listoitus, nurkissa on kapeat koristeelliset pilasterit, myös peilipariovi julkisivun keskellä on kehystetty uusrenessanssilistoin. Ullakkokerroksen listoitus konsoleineen sekä lapekoristeet esittävät rakennuksen kadun puolelta näyttävämpänä kuin sisäpihan puolelta. Sisäpihan tavoin vanhan kaupungintalon puoleinen julkisivu on ulkoasultaan yksinkertaisempi, pelkällä vaakalaudallavuorattu. Sisäpihan puolella on kolme sisäänkäyntiä ja niiden väleissä asunnon ikkunoita.

Arviointi: Asuinrakennus Hattula ja Heinrichs, H.A. Toivonen 1903. Arvoluokka A.

Rakennushistoriallinen, kaupunkihistoriallinen, maisemallinen.

Uuden kaupunginosan, uuden Rauman asemakaava vahvistettiin 1896. Kaupungintalon korttelin rakentaminen välittömästi sen jälkeen. Keskeiseen, pääkadun muodostavan Valtakadun varren kulmakortteliin rakennettiin julkista rakentamista edustavien Lyseon (1897), Sähkölaitoksen (1900) ja VPK:n (1902) talon lisäksi vuoden 1903 vaiheilla kaksi, nykyisin Hattulana ja Heinrichsinä tunnettua edustavaa asuinrakennusta. Asuinrakennukset kuuluvat kaupunginosan vanhimpaan kerrostumaan, ja edustavat hyvin uuden kaupunginosan alkuvaiheen kaupunkimaisemaa, jossa puurakenteisten, yksinkerroksisten asuinrakennusten lisäksi oli uusia, kivirakenteisia julkisia rakennuksia ja puistoja. Hattula ja Heinrichs muuttuivat toiseen maailmansotaan mennessä kaupungin toimistokäyttöön, osaksi korttelin hallintohistoriaa. Rakennukset ovat keskeinen osa kaupungintalon, Hattulan, Heinrichsin, Kolmiopuiston ja Lyseon sekä Valtakadun puistokadun 1897–1904 rakentunutta katu- ja kaupunkimaisemaa. Rakennusten uusrenessanssia edustavat ulkoasut ovat säilyttäneet hyvin alkuperäiset ominaispiirteensä. Pieniä julkisivumuutoksia edustavat katon näyttävien valokaappien poistaminen ja ovimuutos. Rakennusten piharakennus on purettu sekä kaupunkikuvallisesti tärkeät, ajan katukuvaan kuuluvat aidat ja portit ovat muuttuneet. Rakennukset ovat maalattu 2010-luvulla ja katto on uusittu lukkosaumapeltikatoksi 2023.

Toiminnallisesti ja maisemallisesti rakennus on osa kaupungintalon eri-ikäisistä rakennuksista muodostuvaa kokonaisuutta ja pihapiiriä.

Suojelutilanne: kh-2 oyk 2018. Maailmaperintökohteen suojavyöhyke.

Suosituks: Hattulan rakennusarvot tulisi huomioida asemakaavassa rakennuskohtaisina suojelumerkintöinä. Hyvin säilyneen rakennuksen ominaispiirteet tulee säilyttää ja kunnostustöissä on käytettävä alkuperäisiä tai vastaavia materiaaleja, värejä ja työtapoja. Julkisivut eivät kestä muutoksia.

Heinrichs



Heinrichs Valtakadun varrella, vasemmalla toinen samalle tontille, Hattulana tunnettu rakennettu rakennus. Julkisivujen uusrenessanssia edustava ulkovaalaus on säilynyt, värimaailma ei. Näkyviä muutoksia on lähinnä katolta puretut kaksi, hyvin näyttävää valokaappia sekä toisen oven lisääminen julkisivuun sekä portin muutos. Ulko-ovien metallikatos on poistettu.



Suunnittelija: H.A. Toivanen

Valmistumisvuosi: 1903

Muutos- ja peruskorjausvuodet: toimistokäyttö
1920-, 1950-luku, 2023

Rakennuttaja: -

Alkuperäinen käyttötarkoitus: asuminen

Nykyinen käyttö: Rauman kaupunki,
koulupsykologit

Osoite: Valtakatu 2 a

Kiinteistötunnus: 684-2-218-2

Kaupunginosa: 2.

Kerrosluvu: 1

Perustus: lohkokivi, reunat hakatut

Runko: hirsii

Vuoraus: panelointi, uusrenessanssi

Ulkoväri: vihreä, listat valkoiset, ovet harmaat

Kattomuoto: satula

Katemateriaali: lukkosaumapelti 2023

Ikkunat: T-jako, haukkaikkunat

Ovet: peiliovet

Talotekniikka: koneellinen ilmanvaihto

Kuvaus: Valtakadun varrella, vanhan kaupungintalon tonttiin ja maisemaan kuuluvat entiset asuinrakennukset, nykyiset toimistokäytössä olevat Hattula ja Heinrichs, valmistuivat yhteiselle tontille vuoden 1903 vaiheilla. Heinrichsinä tunnetussa yksikerroksisessa asuinrakennuksessa on siististi hakattu kivijalka, hirsirunko on vuorattu uusrenessanssia edustavalla kolmiosaisella paneloinnilla ja listoilla. Ikkunat ovat pareittain rytmityt T-jakoiset puuikkuna. Satulakaton katteena on konesaumattu peltikate. Koristeellinen julkisivuvuoraus ja sokkeli keskittyvät katujulkisivuun ja -päätyyn, sisäpihalla ja entisessä porttipäädyssä rakennuksen julkisivujen ja kivijalan käsittely ovat yksinkertaisemmat. Sisäpihalla on kolmas umpikuistiin liittyvä sisäänkäynti. Katujulkisivuun liittyviä muutoksia ovat vain kattokoristeiden, kattomuodoltaan näyttävien valokaappien poistaminen ja toinen, vanhan mallin mukainen ulko-ovi. Ovien metallikatokset ovat poistettu.



Heinrichs sisäpihalta. Umpikuisti ovineen liittyi alun perin asunnon keittiöön, joka oli palvelijoiden valtakuntaa. Itäpäädyssä ollut ovi ja portaat pesu-/leivintupaan on korvattu alkuperäistä suuremmalla, ristikarmisella ikkunalla. Todennäköisesti sisäpihan kahden ikkunan muutokset ovat rakennusta nuorempia, 1920-/1930-luvulta. Julkinen ja yksityinen puoli näkyy kuvassa hyvin, koristelu, uusrenessanssin piirteet, vaakalistat, konsolit ja ikkunan otsalaudan kruunut puuttuvat sisäpihalta, jossa rakennukselle on riittänyt yksinkertainen vaakanelointi ja sokkelissa reunoilta tasoittamaton lohkokivi.

Heinrichsin katujulkisivua.

Historia: Kuuden tontin kortteli muodostettiin v. 1896 asemakaavassa. Kiilamaisen korttelin tontille nro. 2 suunnitteli arkkitehti Otto F. Holm 1899 rakennuksen, jossa olisi ollut pieni kirjapaino ja -sitomo. Suunnitelma ei toteutunut ja muutamaa vuotta myöhemmin tontille rakennettiin H.A Toivosen 1903 suunnittelemat kaksi asuinrakennusta ja niille talousrakennus. Rakennukset suunniteltiin pääosin asuinkäyttöön. Myöhemmin Heinrichsinä tunnettuun rakennuksen tuli piirustusten mukaan rakennukseen tuli yksi iso, 6 huonetta, eteisen ja keittiön käsittävä asunto. Lisäksi oli pesu- tai leivintuvat omalla sisäpihan ovella. Entinen pesu-/leivintupa muutettiin 1920-luvulla asuinhuoneeksi ja sinne muurattiin lämmitysruuni.

1920-luvulla rakennukseen tehtiin muutoksia. Tontti jaettiin kahtia v. 1922 asemakaavassa, jolloin asuinrakennuksilla oli omat tontit. Heinrichs oli siirtynyt Wilhelm Heinrichsin omistukseen ja asunnoksi. 1920-luvun puolivälissä rakennuksen katujulkisivuun lisättiin toinen ovi ja huoneistosta erotettiin kaksi huonetta Ab Grundström & Heinrichs Oy:n pääkonttoriksi. Ovimuutoksen suunnitteli arkkitehti J.B. Schildtin vuonna 1924. Grundström & Heinrichs oli huomattava, raumalainen satamayhtiö, joka oli perustettu 1897. Yhtiö harjoitti asioimis- ja tarvarantoitusliikettä Rauman satamassa. Pääkonttori oli rakennuksessa aina 1950-luvun alkupuoliskolle saakka, jonka jälkeen rakennus muutettiin kaupungin toimistotaloksi. Piharakennus purettiin, kun uusi kaupungintalo valmistui, samaan aikaan Hattulan ja Heinrichsin tontit liitettiin osaksi suurta kaupungintalon tonttia.

Arvioni: Asuinrakennus Hattula ja Heinrichs, H.A. Toivonen 1903. Arvoluokka A.

Rakennushistoriallinen, kaupunkihistoriallinen, maisemallinen.

Uuden kaupunginosan asemakaava vahvistettiin 1896, jonka jälkeen alkoi sen rakentaminen. Keskeiseen, pääkadun muodostavan Valtakadun varren kulmakortteliin rakennettiin Lyseon (1897), Sähkölaitoksen (1900) ja VPK:n (1902) talon lisäksi vuoden 1903 vaiheilla kaksi, nykyisin Hattulana ja Heinrichsinä tunnettua edustavaa asuinrakennusta. Asuinrakennukset kuuluvat kaupunginosan vanhimpaan kerrostumaan, ja edustavat hyvin uuden kaupunginosan alkuvaiheen kaupunkimaisemaa, jossa puurakenteisten ja yksinkerroksisten asuinrakennusten lisäksi oli uusia, kivirakenteisia julkisia rakennuksia ja puistoja. Hattula ja Heinrichs muuttuivat toiseen maailmansotaan mennessä kaupungin toimistokäyttöön, osaksi korttelin hallintohistoriaa. Heinrichsissä toimi Raumalla, satamassa hyvin merkittävä Ab Grundström & Heinrichs Oy:n konttori 1920-luvulta 1950-luvulle. Rakennukset ovat keskeinen osa kaupungintalon, Hattulan, Heinrichsin, Kolmiopuiston ja Lyseon sekä Valtakadun puistokadun muodostamaa katu- ja kaupunkimaisemaa, joka rakentui 1897–1904. Rakennusten uusrenessanssia edustavat ulkoasut ovat säilyttäneet alkuperäiset ominaispiirteensä. Pieniä, huomaamattomia muutoksia edustavat katon koristeosien poistaminen ja ovimuutokset. Piharakennus on purettu sekä kaupunkikuvallisesti tärkeät, katukuvaan kuuluvat aidat ja portit ovat muuttuneet. Rakennukset ovat rakennettuna ympäristönä merkittävä osa kaupungintaloa ja sen sisäpihaa.

Suosituks: Heinrichsin rakennusarvot tulisi huomioida rakennuskohtaisina kaavamerkintöinä. Hyvin säilyneen rakennuksen ominaispiirteet tulee säilyttää ja kunnostustöissä on käytettävä alkuperäisiä tai vastaavia materiaaleja, värejä ja työtapoja. Julkisivut eivät kestä muutoksia.

Vanha VPK:n ja Kaupungintalo 1901



Entinen VPK:n ja kaupungintalo Kanalirannan ja Valtakadun kulmassa koillisesta kuvattuna.

Suunnittelija: rkm. August Helenius 1899
(pohjapiirros ark. Otto F.Holm)

Valmistumisvuosi: 1901

Muutos- ja peruskorjausvuodet: 1930–,50-, 70-,
90-l

Rakennuttaja: Rauman VPK

Alkuperäinen käyttötarkoitus: VPK:n talo,
kaupungintalo

Nykyinen käyttö: toimistoja, kaupungin tiloja ja
yksityisyrittäjiä

Osoite: Valtakatu 2

Kiinteistötunnus: 684-2-218-2

Kaupunginosa: 2. kaupunginosa

Kerrosluke: 2 + vintti ja pieni kellari

Perustus: hakattu kiviharkko, makkarasauma

Runko: tiili

Vuoraus: rappaus, uusbarokki

Ulkoväri: ruskeakeltainen, koristeosat, kerros- ja
räystäslisät sekä konsolit harmaat

Kattomuoto: monimuotoinen, auma, satula

Katemateriaali: saumapelti

Ikkunat: vaihtelee, T-jako, 1-ruutuinen

Ovet: tammiovet, maalatut puuovet 1950–2000-
luku

Talotekniikka: kaukolämpö, koneellinen
ilmanvaihto



Vanha kaupungin/VPK:n talo Valtakadun puolelta. Julkisivun koristelua, harkotusta, konsolleita ja listoja.



Talo sisäpihan puolelta, jossa rakennuksen koristelua edustaa lähinnä kerroslista.

Kuvaus: Korttelin ja tontin kulmaan rakennettu kaksikerroksinen, kulmatornilla varustettu ja uusbarokkia edustava rakennus on pohjaltaan ja julkisivuiltaan monimuotoinen. Rakennuksessa on kivistä hakattu, makkarasaumoilla saumattu kivijalka. Tiilirunko on rapattu punaruskeaksi. Julkisivun koristeet, kookkaat räystäs- ja kerroslistat, konsolit sekä nurkkia korostavat kivijäljitelmat ovat harmaita. Julkisivuja hallitsevat uusbarokkiset kulmatorni ja Valta- ja Kanavanrannan puolella katon yläpuolelle kohoavat kaarikoristellut poikkipäädyt. Satulakatto on katettu konesaumattulla pellillä. Ikkunat ovat T-jakoisia, osa mm. torni- ja näyteikkunat 1-ruutuisia. Ovet ovat lakattua puuta, torniin liittyvä pääovi on vanhan mallinen pariovi, muut ovet nykyaikaisia. Julkisivuun liittyviä, nuorempia muutoksia ovat VPK:n osan kalustohallien pariovien muuttaminen ikkunoiksi ja oveksi.



Valtuustosalin

Historia: Linnamainen, uusbarokkia edustava palokunnantalo vihittiin käyttöön vuonna 1902. Lopulliset piirustukset laati 1899 rakennusmestari August Helenius. Hän käytti lähtökohtana arkkitehti Otto Holmin laatimia pohjapiirustuksia. Holmin tarjoutua lopullisista piirustuksista ei kuitenkaan hyväksytty, ja uudeksi suunnittelijaksi pyydettiin Heleniusta, joka oli suunnitellut vähän aikaisemmin saman korttelin lyseorakennuksen.

Palokunnantalo rakennettiin Wapaaehtoisen Palokunnan juhla- ja toimitaloksi, mutta talon toiseksi käyttäjäksi tuli valmistumisesta lähtien Rauman kaupunki, joka käytti taloa kaupungintalona. Kaupunki oli jo lahjoittanut 1898 talolle edustavan tontin uudesta, toistaiseksi rakentumattomasta kaupunginosasta. Uuden Rauman, Tarvonsaaren eli 2. kaupunginosan asemakaava valmistui 1896. Kaupunki myös tuki VPK:n talon rakentamista viinavoittovaroin. Oman talon rakentaminen oli vapaapalokunnalle kallis hanke, ja se joutuikin myymään talon kaupungille jo vuonna 1910. Talosta tuli tämän jälkeen virallisesti Rauman kaupungintalo. VPK ja palokunta jäivät taloon vuokralaiseksi aina 1960- ja 1970-luvulle saakka. Letkunkuivaustorni lisättiin rakennukseen muutamaa vuotta

valmistumisen jälkeen. Torni näkyy pienenä lisäyksenä katolla. Samalla päätornin yläosan avoin loggia sai ikkunat. Suunnitelmat laati L. Ahti 1906.

Kaupungintalon laajennusta tontin eteläosaan suunniteltiin jo ensimmäisen kerran 1910- ja 1930-luvulla, mutta ne eivät toteutuneet. Kunnan toimintoja sijoitettiin tällöin viereisiin asuinrakennuksiin, Hattulaan ja Heinrichsiin. Myöhemmin kaupungin toimintoja oli myös Sähkölaitoksen tiloissa. Kaupungintalon länsiosassa sijaitsevia kalustohalleja laajennettiin palokunnan tarpeisiin matalalla siivellä 1930-luvulla. Keskuslämmitys ja wc -tilat rakennettiin 1950-luvulla sekä osa vintistä otettiin arkistotilaksi.

Kaupungintalon laajennusta virastotalolla suunniteltiin uudelleen 1960-luvulla, kun Suomi kaupungistui ja hyvinvointivaltion rakentaminen lisäsi kaupungin hallinnon ja palveluiden määrää. Helpotusta tilanahtauteen saatiin, kun VPK muutti pois talosta 1968 ja palokunta 1972. Sisätilat saneerattiin tämän jälkeen kokonaisuudessaan kaupungin käyttöön. Samalla myös julkisivut korjattiin, jolloin rakennuksen väriytyksesi muuttui tummemmaksi. VPK:n kalustohallin laajennusosa purettiin pois.

Kaupungintalon ja eri yksiköihin hajaantuneiden kaupungin hallinnon ja palveluiden tilanahtaus ratkesi vasta vuonna 1992 kun uusi kaupungintalo valmistui vanhan eteläpuolelle. Talosta pidettiin arkkitehtuurikilpailu vuosina 1980–1981. Uusi yhdistettiin vanhaan käytävällä. Uuden kaupungintalon valmistumisen jälkeen vanhaan kaupungintaloon jäi kunnanvaltuuston sali sekä muita kaupungin palveluita. Osa rakennuksesta vuokrattiin yrityksille. Taloon tuli vuokralaiseksi mm. Rauman kauppakamari. Huonokuntoinen julkisivu uusittiin 1995 ja vesikatto 2000.

Arvionti: VPK ja kaupungintalo, rkm. August Helader 1899, Arvoluokka A.

Rakennushistoriallinen, kaupunkihistoriallinen, maisemallinen.

Aikakauden kertaustyyliä, uusbarokkia edustava VPK:n talo valmistui 1902. Rakennuksen käyttö kaupungintalona alkoi samana vuonna. Keskeisellä paikalla uudessa kaupunginosassa, uudessa Raumassa oleva tontti ja kortteli oli kaavoitettu 1896. Kaupungin omistukseen 1910 siirtynyt rakennus toimi kaupungintalon lisäksi VPK:n ja palokunnan talona aina 1960- ja 1970-luvulle. Rakennuksen sali toimii edelleen kaupunginvaltuuston kokoontumistilana. Rakennuksen ominaispiirteet ovat säilyneet hyvin, pieniä ovimuutoksia on tehty, kun rakennuksen käyttö muuttui palokunnan jälkeen. Rakennuksella on erittäin näkyvä ja hallitseva asema vanhan Rauman länsipuolella, pääkadun varrella ja historiallisen Kanalin maisemassa.

Suojelutilanne: sr-1 ak 1989, kh-2 oyk 2018. Maailmaperintökohteen suojavyöhyke.

Suositukseset: Rakennus tulee huomioida kaavassa suojelumerkinnällä. Rakennuksen julkisivujen ominaispiirteet tulee säilyttää. Korjaus- ja kunnostustöissä tulee käyttää alkuperäisiä materiaaleja, työtapoja ja värejä. Julkisivut eivät kestä muutoksia. Rakennuksen hallitseva asema korttelissa, Kanalin ja Valtakadun varrella tulee säilyttää.

Suunnittelijat:

Valtakadun ja Lyseokadun varsi rakentui vuosina 1897–1904 kolmen suunnittelijan, August Heleniukset, H.A. Toivosen ja M. Huhtalan voimin. Heidän koulutuksestansa ei ole täyttä varmuutta, todennäköisesti he olivat kaikki rakennusmestareita. Korttelia hallitsevat lyseon ja VPK:n talot suunnitellut August Helenius oli useimmissa kirjallisuuslähteissä rakennusmestari, mutta myös arkkitehdiksi häntä on kutsuttu. Molemmista rakennuksista oli pyydetty arkkitehtien piirustuksia, mutta lopullinen työ annettiin Heleniukselle, joka oli jo tullut tutuksi muista suunnittelutehtävistä kaupungissa.

Hattulan ja Heinrichsin suunnitellut Herman Toivonen, piirustuksissa H.A. Toivonen oli rakennusmestari, joka oli ollut mukana Rauman rautatien rakennustöissä. Toivonen toimi vuodesta 1897 lähtien ratamestarina, suunnitellen rakennuspiirustuksia myös yksityisille. Raumalta hän muutti pois 1924. Lyseon vahtimestarin asunnon suunnitelleesta M. Huhtalasta ei ole tietoja. Arkkitehdit tulevat Raumalle vasta kun uuden Rauman rakentaminen alkoi ja rakentamisen määrä kasvoi merkittävästi. Ensimmäisiä olivat seminaarin opettajaksi ja sen rakennustöiden valvojiksi tulleet arkkitehdit Yrjö Blomstedt ja Onni von Zansen, josta jälkimmäinen siirtyi myöhemmin Rauman maistraattiin, hyväksyen vuosikymmenien ajan rakennuslupapiirustuksia. Ennen heitä suunnittelijoiden tausta oli kirjava, joukossa oli koulutettuja insinöörejä ja rakennusmestareita, mutta myös itseoppineita sekä taiteilijoita. Rakentaminen oli nahkatehdasta lukuun ottamatta lähinnä vanhan Rauman pienimuotoista täydennysrakentamista ja enemmän vanhojen julkisivujen muodistamista uusrenessanssin ulkoasuun. Uuden Rauman keskeisestä ja ensimmäisistä kortteleista vastasivat ilmeisesti rakennusmestarit. Tässä työssä 1980-luvulla puretun sähkölaitoksen suunnittelijaa ei selvitetty.

Turkulainen rakennusmestarin ja suunnittelijan August Heleniuksen varhaisia töitä Raumalla olivat nahkatehtaan lisärakennus ja konttorirakennus, joiden jälkeen hän jatkoi lyseon ja VPK:n talon lopullisena suunnittelijana. Helenius suunnitteli myös Turussa ja Raumalla puisia vuokratuloja sekä uudisti useita Vanhan Rauman rakennusten mm. Mattlan, Marelan, Katula-Vähä-Knuutlan ja Maalarin talojen julkisivuja.

Uudesta kaupungintalosta pidettiin arkkitehtuurikilpailu 1981. Sen voitti arkkitehtitoimisto A-Konsultit Oy, työnimellä Ruiskumestarin pihamaat. Kilpailutyön laativat arkkitehdit Eric Adlercreutz, Hasse Hägerström, Jyrki Iso-Aho ja Hannele Storgårds. A-Konsultit Oy on 1975 perustettu arkkitehtitoimisto, joka on suunnitellut lukuisia rakennuksia, asuin- ja julkisia rakennuksia sekä historiallisten rakennusten peruskorjauksia mm. Kastelholman linnan, Tamminiemen ja Hankenin. Kaupungintalo toteutui 1992 pääosin kilpailutyön mukaisesti.

Tontin ja korttelin ominaispiirteet ja asema kaupunkikuvassa

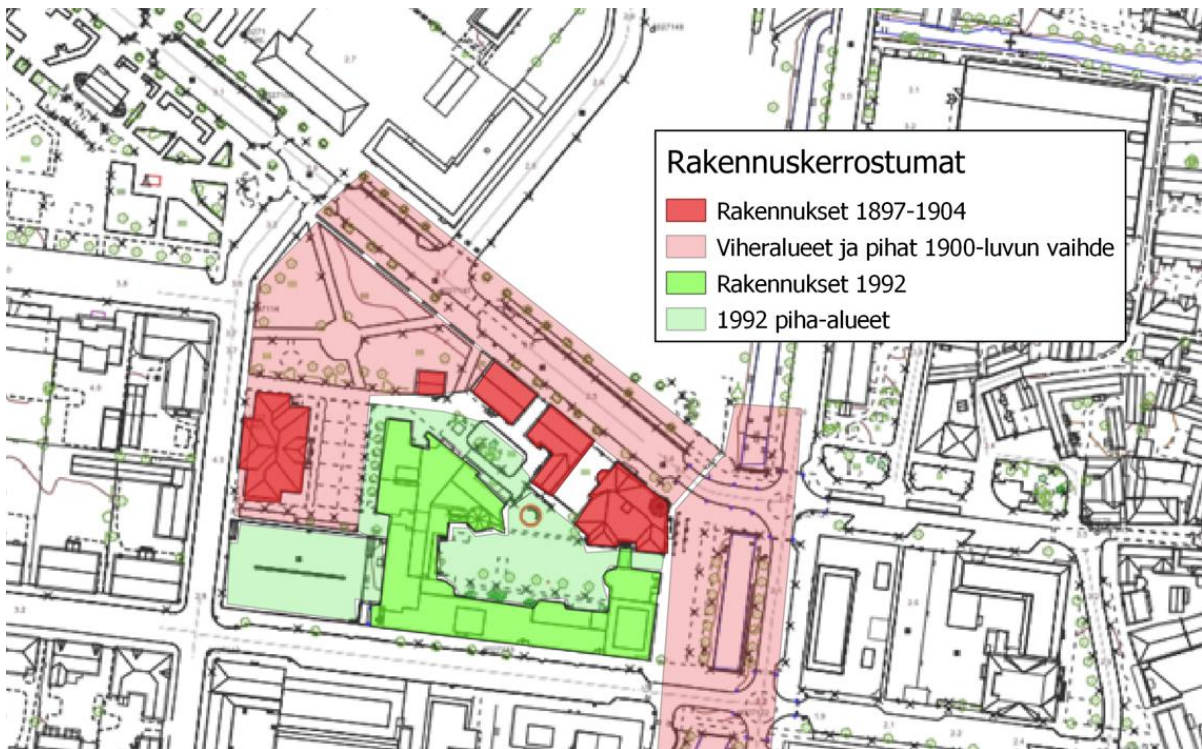


Kaupungintalon kortteli ja tontti itäpuolelta kuvattuna. Valtakadun ja Kanalin risteyksessä olevaa vanhaa kaupungintaloa kehystävät vasemmalla 1992 valmistunut, matalampi uusi kaupungintalo ja oikealla 1904 valmistuneet, kaupungin toimisto- ja palvelurakennuksiksi muuttuneet entiset asuinrakennukset, Hattula ja Heinrichs.

Kuvaus: Kaupungintalon kortteli ja tontti sijoittuvat kaupunginosa ja vanhaa Raumaa erottavan kanaalin länsirannalle. Korttelia sivuava kaupunginosan pääkatu, puistokaduksi istutettu Valtakatu, on vanhan Rauman pääkadun, Kuninkaankadun jatke. Valtakatu, Kanalinranta ja osittain Kalliokatu ovat puistokatuja.

Historia: Kortteli perustuu G. Idströmin asemakaavaan vuodelta 1896, jossa järjestettiin nykyinen Tarvonsaari eli 2. kaupunginosa. Kaupunki kasvoi tällöin vanhan Rauman ja Kanalin rakentamattomalle länsipuolelle. Tähän ns. Uuteen Raumaan sijoittui useita julkisia rakennuksia, jotka useimmat toteutettiin kivirakennuksina. Niiden lisäksi kortteleihin rakennettiin puisia, yksikerroksia asuinrakennuksia. Kaupungintalon korttelin länsilaidan muodostavan Lyseorakennuksen rakentaminen aloitettiin jo ennen kaavan valmistumista ja sen sijainti korttelissa perustuu vanhempaan, 1860-luvun ruutuasemakaavaan, jossa paikalle kaavailtiin puutavaratoria, jonka laidalla koulu olisi ollut. Lyseon pääjulkisivut ovatkin itään ja länteen, katu- ja pihapuolella. Kortteli rakentui pääosin vuosina 1897–1904, jolloin kortteliin rakennettiin edustavat lyseorakennus, VPK:n ja kaupungintalo sekä sähkölaitos. Korttelin asuinkäyttöä edustavat Valtakadun varren puutalot valmistuivat 1903 ja Lyseon vahtimestarin asuinrakennus 1904. Uusi kaupungintalo valmistui tontin eteläreunalle 1992. Sen alta purettiin sähkölaitoksen rakennukset ja koulun pihamaa pieneni. Lyseon vahtimestarin asuntoa siirrettiin pohjoiseen uuden kaupungintalon vuoksi.

Ajalliset kerrostumat



Kortteli ja rakennukset kaupunkimaisemassa



Lyseokatu



Entinen lyseo hallitsee korttelin länsireunaa. Itsenäiseksi rakennukseksi tarkoitettulla rakennuksella on edustavat katu- ja pihajulkisivut. Pääjulkisivu pääportaineen suuntautuu korttelin keskiosiin muistona vanhasta, suunnitellusta asemasta puutavaratorin laidalla.

Rauman pääkatuja, Kuninkaankatu-Valtakatu



Vanha kaupungintalo, VPK:n taloksi rakennettu tornillinen rakennus muodostaa vanhan Rauman pääkatuna toimivalle Kuninkaankadulle hyvin näkyvän maisemallisen kiintopisteen. Kaupungintalo muodostaa portin ja kiintopisteen vanhasta Raumasta uuteen Raumaan.

Kalliokatu



Kalliokadun ja Kanalikadun risteystä, uuden kaupungintalon kulmaosassa ovat hallinnon toimisto- ja edustustilat, kulman asemaa on perinteiseen tapaan korostettu korkeammalla rakennusosalla.



Kalliokatua itään päin. Vasemmalla 1992 valmistunut kaupungintalo, jonka julkisivu ja mittakaava peilaavat oikealla näkyviä, 1970-luvulla rakennettuja liike- ja toimistorakennuksia. Kalliokadun eteläpuolella oli 1970-luvulle saakka 1900-luvun alussa rakentuneita puisia asuinrakennuksia. Taustalla, katulinjan päätteessä näkyy vanhan Rauman raatihuoneen torni. Korttelin Kalliokadun katumaisema ja toimistorakennusten julkisivut, tiilielementti, muurattu tiili ja julkisivulevyt edustavat 1970- ja 1980-lukujen rakentamista. Oikealla on 1920-luvulla rakennettu kivinen rakennus. Vasemmalla on etualalla kaupungintalon kaksikerroksinen pysäköintitalo, joka upotettuna rakenteena on säilyttänyt entisen koulun pihan avoimuutta.

Lyseokatu



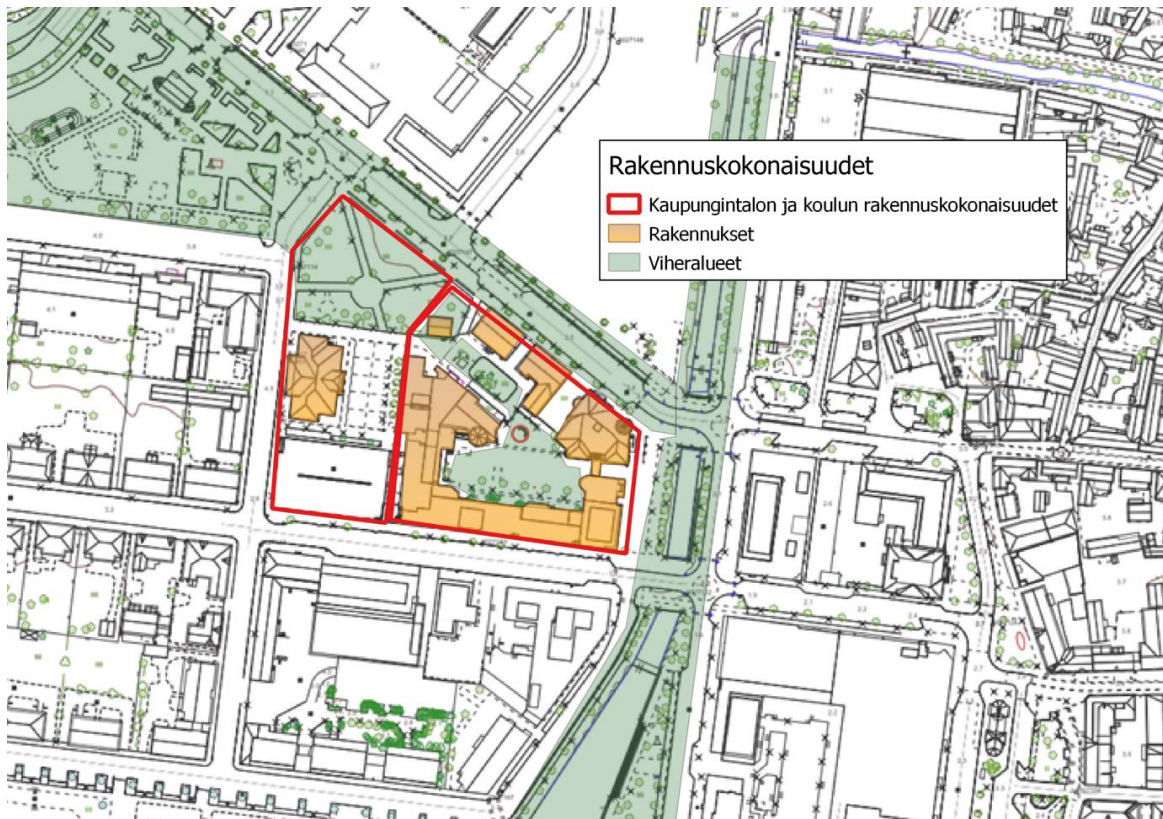
Lyseokatua etelään. 1900-luvun alun katumaisema, suuri koulurakennus ja matalampi asuinrakentaminen on säilynyt koulun eteläpuolella. Oikealla oleva kolmikerroksinen, julkisivultaan monimuotoinen asuinrakennus rakennettiin puisein asuinrakennuksen paikalle 2000-luvun alussa. Sen sopivuudessa on toivomisen varaa.

Valtakadun ja Kalliokadun risteys



Kortteli Valtakadun ja Lyseokadun risteyksessä. Kortteli- ja katunäkymää hallitsevat alkuperäinen, vuosina 1897–1904 valmistunut rakennuskanta puustoineen. Uusi kaupungintalo jää taustalle, liittyen väreiltään ja mittakaavaltaan korttelin rakennuskantaan.

Korttelin rakennuskokonaisuudet



Kortteli muodostaa rakennuksineen ja puistoineen julkisen rakentamisen kokonaisuuden, joka liittyy ympäristön puistoalueisiin. Korttelin käyttöhistoriassa ja maisemassa voidaan myös selkeästi erottaa kaksi erillistä pihapiiriä ja arvokokonaisuutta, Lyseon ja kaupungintalon rakennuskokonaisuudet.

Lyseon historiallinen kulttuuriympäristö käsittää rakennuksen ohella siihen kuuluvan saman ikäisen pihamaan ja Kolmiopuiston. Korttelin itäpäättä hallitsevat, lähes umpipihan muodostavat kaupungintalot ja muut palvelurakennukset muodostavat oman vuosina 1902–04 ja 1992 rakennetun kokonaisuuden.

Arvot:

Kaupungintalon kortteli ja tontti rakennuksineen ja puistoineen muodostavat hallinnon ja julkisen rakentamisen korttelin kaupunkihistoriallisesti ja -kuvallisesti keskeisellä paikalla. Rakennettuun ympäristöön liittyy keskeisesti samanikäiset viheralueet, puistot ja puistokadut.

Kortteli edustaa vuonna 1896 kaavoitetun uuden Rauman, Tarvonsaaren eli 2. kaupunginosan keskeistä korttelia. Kaupunginosan pääkadun, Valtakadun ja historiallisen vesireitin, Kanalin, risteykseen sijoittuva kaupungintalon umpipihan muodostava pihapiiri käsittää 1992 valmistuneen uuden kaupungintalon ja 1902 valmistuneen VPK:n/kaupungintalon sekä kaupungin toimistokäytössä olevien Hattulan 1903 ja Heinrichsin 1903 ja lyseon vahtimestarin asunnon ns. Pikkutalon 1904.

Oman kokonaisuuden, johon uusi kaupungintalo on länsiosiltaan sovitettu, muodostaa Tarvonsaaren 1897 valmistunut, ja hyvin ominaispiirteensä säilyttänyt koulurakennus korttelin länsipäädystä. Sen historiallisiin, kaupunkikuvallisiin ominaispiirteisiin kuuluu puisto ja avoin piha. Sen vuonna 1984 päättyneenä koulukäyttöä jatkoi musiikkiopisto ja myöhemmin kouluvirasto. Nykyisin rakennus on kuvataidekoulun ja kansalaisopiston käytössä.

Kaupungin hallinnon ja palveluiden käytössä kortteli on ollut perustamisesta lähtien, vuodesta 1897 alkaen. Uuden kaupungintalon, vanhan kaupungintalon sekä Hattulan, Heinrichsin ja lyseon asuinrakennuksen muodostama, kahta aikakerrostumaa edustava, yhtenäiseksi 1992 suunniteltu kokonaisuus on arkkitehtuuriltaan erittäin korkeatasoinen sekä kaupunki- ja hallintohistorialtaan merkittävä kokonaisuus. Rakennusten ohella koulun piha ja kaupungintalon sisäpiha ovat kaupunkikuvallisesti arvokkaita tiloja. Uudemmassa kaupungintalossa ja Tarvonsaaren koulussa on säilynyt alkuperäistä sisustusta. Erityisesti uudempi kaupungintalo muodostaa hyvin säilyneen kokonaisuuden, oman kokonaistaideteoksen, johon suunniteltiin oma kiinteä sisustus sekä osin myös kalusteet.

Yleiset suositukset:

Rakennusten, vanhan ja uuden kaupungintalon, Hattulan, Heinrichsin ja Tarvonsaaren koulun ja Pikkutalon säilyttäminen rakennuskohtaisilla merkinnöillä. Hyvin säilyneet rakennukset eivät kestä merkittäviä julkisivumuutoksia. Rakennusten korjaus- ja muutostöissä tulee huomioida niiden muodostama kokonaisuus ja piha-alueet. Rakennuskokonaisuudet (s.63), kaupungintalo ja Tarvonsaaren koulu muodostavat pihatiloineen omat kokonaisuutensa, jotka olisi hyvä huomioida omalla aluemerkinällä.

Kaupungintalo on yhdessä kirjaston ja virastotalon kanssa yksi Rauman modernin rakennusperinnön keskeisistä kohteista. Rauman modernismista olisi hyvä laatia oma selvitys.

Kulttuurihistoriallisia arvokriteereitä

Tässä inventoinnissa arvioinnin pääkriteereinä ovat inventointialueen ominaispiirteet, historia, rakennusten edustavuus, alkuperäisyys ja niiden historiallinen todistusvoimaisuus, käyttöhistoria sekä kaupunkikuvallinen merkitys. Vuosina 1897–1904 ja 1992 rakentuneella, hallinto- ja opetuskäytössä olleella korttelilla on poikkeuksellisen paljon kaupunkihistoriaan liittyviä historiallisia, rakennushistoriallisia, rakennustaiteellisia ja kaupunkikuvallisia arvoja.

Lain mukaan rakennus voi olla arvokas rakennushistorian, rakennustaiteen tai -tekniikan, ympäristöarvojen tai siihen liittyvien tapahtumien ja käytön kannalta, miltä pohjalta tässä inventoinnissa rakennusten ja niiden ympäristön merkittävyyden arvioimiseksi sovelletaan seuraavia arvoja:

HISTORIALLISESTI ARVOKAS

- Kohde havainnollistaa siihen liittyviä yhteiskunnallisia tai elinkeinohistoriallisia arvoja.

Kortteli kaavoitettiin 1896 osana kaupungin laajentumista länteen. Se oli keskeinen, portti Uuteen Raumaan, jota luonnehtivat asumisen ohella kasvava julkinen rakentaminen mm. koulu, seminaari, sähkölaitos, palokunta/kaupungintalo, rautatie ja puistot. Kortteli on ollut koko historiansa ajan julkisessa käytössä. Kaupunkikuvallisesti keskeiseen kortteliin sijoittuivat sen perustamisen jälkeen hyvin ajan yhteiskunnallista muutosta ja julkista rakentamista edustavat hallinnon, tekniikan ja opetuksen uudisrakennukset. Kortteliin rakennettiin Lyseorakennus 1897, sähkölaitos 1900 ja VPK:n talo 1902, joka toimi myös kaupungin uutena kaupungintalona vuodesta 1902 alkaen. Lyseoon liittyvä Kolmiopuisto istutettiin puistoksi jo 1900-luvun vaihteessa. Korttelissa asumista edustivat kaksi asuinrakennusta, Hattula ja Heinrichs sekä lyseon vahtimestarin ja sähkölaitoksen asuinrakennus. Asuinkäyttö alkoi väistyä 1930-luvulla kun Heinrichsiin sijoittui Rauman satamassa toimineen Ab Grundström & Heinrichs Oy:n konttori. Kaupungin palveluiden ja hallinnon kasvu sotien jälkeen johti asuinrakennusten muuttumiseen kaupungin toimistoiksi, myös palokunta muutti pois rakennuttamastaan talosta, jolloin nopeasti kasvavan kaupungin laajeneva hallinto sai lisää tilaa. Sähkölaitoksen paikalle rakennettu uusi kaupungintalo valmistui 1992 ja se muodostaa vanhempien, kaupungin käytössä olevien rakennusten, VPK:n talon, Hattulan, Heinrichsin ja Lyseon asuinrakennuksen kanssa kokonaisuuden, johon kaupungin nykyinen hallinto-, virastot ja toimistot keskittyvät. Korttelin länsipäässä maisemaa hallitsee muuttuneen pihan keskellä entinen lyseorakennus. Se on ollut koulu- ja virastokäytössä nyt 126 vuotta, itäpähän keskittynyt hallintohistoria täytti 121 vuotta vuonna 2023.

Hallinto- ja sivistyshistoria, Uusi Rauma.

RAKENNUSHISTORIALLISTA ARVOKAS

- Rakennus on oman aikakautensa rakennustavan tyypillinen tai innovatiivinen edustaja ja rakennuksen rakennustaiteelliset ja tekniset kokonaisuudet, ominaispiirteet ja osat ovat hyvin säilyneet.

1896 kaavoitettu kortteli rakentui 1900-luvun vaihteessa, jolloin Rauman kaupungin julkisivuja hallitsivat kertaustyyli, erityisesti uusrenessanssi, johon useat kaupungin, vanhan Rauman rakennukset olivat julkisivuiltaan uudistettu 1800-luvun loppupuolella. Korttelin uudisrakennukset, asuinrakennukset toteutettiin edelleen puurakenteisina ja yksikerroksisina, uutta olivat julkista rakentamista edustavat, kaksikerroksiset VPK:n talo ja Lyseo, jotka rakennettiin punatiilestä ja rapattiin. Paloturvallinen tiili yleistyi 1890-luvulla, se myös mahdollisti korkeamman rakentamisen. Tämä kaksijakoisuus, puiset asuinrakennukset ja kiviset julkiset rakennukset oli yksi Uuden Rauman piirteistä. Puukaupungin yläpuolelle kohoavat Lyseo ja VPK:n talo olivatkin ensimmäiset suuremmat kivirakennukset keskiaikaisen kirkon ja 1700-luvun raatihuoneen jälkeen. Molempien juhlasalit olivat kaupungin edustavimmat. Tarvonsaaren koulu ja sen asuinrakennus, Hattula ja Heinrichs edustavat symmetrisine julkisivuineen uusrenessanssia. VPK:n talossa päädyttiin myös kertaustyyliin, ja VPK:n talo edustaa muotokieleltään lähinnä uusbarokkia, joka oli ajan tyyliksi harvinaisempi. Nämä Valtakadun puolella näkyvät, Kolmiopuiston yhdistämien rakennusten ajalliset ominaispiirteet ovat säilyneet erittäin hyvin.

Uusi kaupungintalo rakennettiin 1992 ja se edustaa ajan postmodernia rakentamista, jossa uudisrakennus pyrittiin sopeuttamaan ympäristöönsä. Uusi kaupungintalo peilaakin vahvasti ympäristöänsä ja historiaa, julkisivut jatkavat vanhan kaupungintalon, Hattulan ja Heinrichsin sekä Tarvonsaaren koulun koordinaatistoa, mittakaavaa, materiaaleja ja värejä. Uusi täydentää vanhaa hyvin, ja eri-ikäiset rakennukset muodostavat modernin raumalaisen sisäpihan. Kaupungin hallinnon ja palveluiden käytössä oleva, sisäpihan ympärille keskittyneet kahden eri rakennuskauden rakennukset muodostavat rakennushistoriallisen kokonaisuuden.

Puu- ja kivirakentaminen, 1900- ja 1990-luvun rakennuskerrostumat

RAKENNUSTAITEELLISESTI ARVOKAS

- Rakennus on edustava tai laadukas esimerkki aikakautensa arkkitehtuurista tai tunnetun suunnittelijan tuotantoa.

Lyseo – Pikkutalo- Hattula - Heinrichs – VPK:n talo 1897-1904

Uuden Rauman rakentaminen lukuisine asuin- ja julkisine rakennuksineen vuodesta 1896 lähtien, oli suuri hanke Raumalla. Rakentaminen vaati materiaaleja, työvoimaa ja suunnittelijoita. Korttelin pohjoispuolen, Valtakadun varren puiset asuinrakennukset ja julkiset kivirakennukset ovat hyvä ja edustava esimerkki Uuden Rauman rakentamisen alkuvaiheesta. Rakennustyylinä oli vielä ajalle tyypillinen kertaustyyli, lähinnä uusrenessanssi, johon asuun vanha Rauma oli juuri koristeltu. Korttelissa Valtakadun ja Lyseokadun rakennukset muodostavat hyvän, yhtenäisen ja monipuolisen esimerkin aikakauden arkkitehtuurista. Rakennuksien suunnittelusta vastasivat pääosin rakennusboomin seurauksena kaupunkiin tulleet rakennusmestarit tai vastaavat, ei vielä varsinaiset arkkitehdit. Korttelin lisäksi ainakin VPK:n talon ja Lyseon suunnitellut August Helenius ja Hattulan ja Heinrichsin suunnitellut Herman Toivonen suunnittelivat Raumalle useita muita rakennuksia, ollen kaupungissa hyvin tunnettuja suunnittelijoita.

Uusi kaupungintalo 1992

Uusi kaupungintalo rakennettiin vuosina 1989–1992 arkkitehtien Eric Adlercreutzin ja Hasse Hägerströmin suunnitelmin. Talosta oli pidetty arkkitehtuurikilpailu 1981, ja se toteutui kilpailuvoiton mukaisesti. Postmoderni rakennus muodostaa korttelin eteläosan, muodostaen vanhempien kaupungin rakennusten kanssa umpikorttelimaisen, sisäpihan ympärille keskittyneen kokonaisuuden. Uudisosa peilaa vanhaa rakennuskantaa, mittakaava, materiaalit ja värit jatkavat vanhan kivi- ja puurakennuksia sisältävän osan rakentamista. Uudisosa vastaa hyvin postmodernismin käsitteeseen. Rakennus huomioi ympäristönsä ja historian, julkisivuissa ja sisätiloissa näkyy postmodernismiin kuuluvat värien käyttö, monimuotoisuus, kulttuurilainat, vaihtelevat tilaratkaisut ja yllätyksellisyys.

Kertaustyyli, uusrenessanssi ja postmodernismi. Rakennusmestareiden Rauma ja arkkitehtuurikilpailu 1981.

KAUPUNKIKUVALLISESTI ARVOKAS

- Kohteen sijainti on kaupunkikuvallisesti merkittävä: se on merkittävä osa katu- tai kaupunkinäkyymää tai kiintopiste näkyymässä.

Vanhaa Raumaa laajennettiin Kanalin länsipuolelle G. Idströmin 1896 vahvistetulla asemakaavalla. Kaavan lähtökohdaksi tuli vanha kaupungista lähtevä kylätie, josta tuli uuden kaupunginosan leveä, puistokaduksi istutettu pääkatu, nykyinen Valtakatu. Se oli jatke vanhan Rauman pääkatuna toimivalle Kuninkaankadulle. Kaupungintalon kortteli sijoittuu Valtakadun alkuun, jossa katu risteää 1870-luvulla rakennettua vesireittiä, Kanalia. Korttelin kulmatontti varattiin 1902 valmistuneelle VPK:n talolle, joka korkeine poikkipäätyineen ja torneineen muodostaa näkyvän kiintopisteen kadun ja kanavan puistomaisemassa. Korttelin länsipäässä on 1897 rakennettu Tarvonsaaren koulu, entinen lyseo, joka pihoineen muodostaa toisen kiintopisteen Lyseo- sekä Kallio- ja Valtakadun maisemassa. Kaupungintalona vuodesta 1902 toiminutta VPK:n taloa täydentää Hattulan ja Heinrichsin vanhat puutalot sekä eteläpuolelle 1992 rakennettu uusi kaupungintalo, jotka muodostavat korttelin itäpäähän kaupunkikuvallisesti merkittävän, kaupungin hallintoa palvelevan nykyaikaisen umpikorttelin.

Asemakaavahistoria, Valtakatu, uusi Rauma, VPK:n talo ja Tarvonsaaren koulu kiintopisteinä.

Arvoluokitus, A, B ja C

Inventoinnissa on huomioitu inventointialueen kaikki rakennukset ja rakennusvaiheet. Rakennukset tai rakennusosat ovat luokiteltu kolmeen luokkaan, A, B ja C, jossa A on ylin luokitus. Kulttuurihistoriallisten arvojen arvioinnissa on huomioitu rakennusten historialliset ominaispiirteet ja säilyneisyys sekä rakennusten liittyminen ympäristöön ja historiaan.

Korttelin rakennuksista VPK:n/kaupungintalo, uusi kaupungintalo, Hattula, Heinrichs, Pikkutalo ja Tarvonsaaren koulu ovat arvioitu kuuluvan luokkaan A.

A. Eryyisen merkittävä rakennus tai rakennusosa. Historiallisesti, rakennushistoriallisesti ja maisemallisesti merkittävä, edustaa piirteiltään selkeästi rakennusaikaansa ja on hyvin säilynyt. Sietää muutoksia vain ominaispiirteet huomioiden. Säilytettävä.

B. Merkittävä rakennus tai rakennusosa. Siirrosta huolimatta kulttuurihistoriallisesti tärkeä osa alueen historiallista kokonaisuutta, rakennusperintöä ja kerrostumia. Sietää muutoksia vain ominaispiirteet huomioiden. Säilyttäminen suositeltavaa.

C. Tavanomainen ja nuorempi rakennus, joka kuuluu alueen kerrokselliseen historiaan. Sietää muutoksia. Säilyttäminen ei välttämätöntä.

Lähteet

Kartat:

Maanmittaushallituksen uudistusarkisto. Uudistuskartat ja -asiakirjat, A91:5/1-33 Rauman kaupunki, tiluskartta ja selitys 1838, KA

Maanmittaushallituksen uudistusarkisto. Uudistuskartat ja -asiakirjat A91:5/35-36 Rauman kaupunki; Asemakaavakartta 1864, KA

Maanmittaushallituksen uudistusarkisto. Uudistuskartat ja -asiakirjat, A91:5/37-38 Rauman kaupunki, asemakaavakartta ja asiakirjat uudestaanjärjestelyistä 1876, KA

Rauman asemakaava, G. Idström 1896, KA

Maanmittaushallituksen uudistusarkisto. Uudistuskartat ja -asiakirjat, Senaatin kartasto 1903, XVI 12 [Rauma], KA

2. kaupungin 3. kaupunginosan asemakaava, Harald Andersin 1922, Rauman kaupunki/kaavoitus

Peruskartat MML, 1962, 1978, 2022

Rauman asemakartta 1925,

Meriluoto. <https://timomeriluoto.kapsi.fi/KARTAT/Kaupunkikartat/Rauma%20asemakaava%201925.jpg>

Kirjallisuus ja selvitykset:

Kirsi Niukko ja Olli Joukio, Vanhan Rauman maailmanperintökohteen suoja-alueen rakennusinventointi 2013

Maailmanperintökaupungin puistot, Rauman historiallisten viheralueiden inventointi syksyllä 2015, Kulttuurituotannon ja maisematutkimuksen julkaisuja nro 50

Rakennusperintö ja paikallisuus, Ajallinen kerrostuma suunnittelun lähtökohtana Raumalla. Toim. Sirkka Köykkä. Vammala 2000

Rauma, idylliä ja tehokkuutta 1875-2000, Pori 2002

Rauman keskustaajaman kulttuuriympäristöselvitys, Pekka Piiparinen 2014, Satakunnan Museo

Rauman vanha kaupungintalo, rakennushistoriaselvitys, Arkkitehtitoimisto Schulman Oy 2012.

Satakunnan kulttuuriympäristöt eilen, tänään, huomenna, Satakunnan Museo 2012

Uola Mikko, Asioimis- ja tavaratoimitusliikettä Rauman satamassa, Aktiebolaget Grundström & Heinrichs Osakeyhtiö 1897-1997, Rauma 1997

Lyseo 120 vuotta (historiikki, Rauman kirjasto)

Arkistot:

Rakennusten pää- ja muutospirustuksia, Rakennusvalvonnan arkisto ja Tilapalveluiden arkisto, Rauman kaupunki.

Valokuvat:

Jari Heiskanen, Satakunnan Museo

Vanhat kuvat:

Rauman museon kuva-arkisto

Historialliset ilmakuvat MML2022

Rauman karttapalvelu, orto- ja ilmakuvat

Informantit: Henrik Keitaanniemi, Leena Karlsson, Leena Joki-Korpela, Minna Linnala, Jouni Mäkinen, Noora Jokinen