

## RAUMAN KAUPUNGIN YMPÄRISTÖNSUOJELUMÄÄRÄYKSET

Kaupunginvaltuusto hyväksynyt 28.2.2022  
Voimaantulopäivä 1.5.2022

## SISÄLLYS

1	YLEISET MÄÄRÄYKSET .....	3
	1 § määräysten tavoitteet.....	3
	2 § määräysten antaminen ja valvonta.....	3
	3 § soveltaminen ja suhde muihin määräyksiin.....	3
	4 § paikalliset olosuhteet .....	3
2	VESISTÖJEN JA POHJAVEDEN SUOJELU .....	4
	5 § talousjätevesien käsittely vesihuoltolaitoksen viemäriverkoston ulkopuolella .....	4
	6 § talousjätevesien johtaminen pohjavesialueella .....	4
	7 § talousjätevesien johtaminen rantavyöhykkeellä .....	4
	8 § ajoneuvojen, veneiden, koneiden ja muiden vastaavien laitteiden pesu.....	5
3	MAATALOUS.....	5
	9 § lannoitteiden levitys pohjavesialueilla .....	5
4	MELUN TORJUNTA.....	5
	10 § ilmoitusvelvollisuus erityisen häiritsevää melua ja tärinää aiheuttavasta toiminnasta .....	5
	11 § poikkeus ilmoitusvelvollisuudesta .....	5
	12 § erityisen häiritsevää melua aiheuttavat tilapäiset huolto- ja rakennustyöt .....	6
	13 § yleisötilaisuuksien äänentoisto.....	6
	14 § äänentoistolaitteiden käyttö.....	6
5	ILMANSUOJELU .....	6
	15 § rakennus- ja purkutyöt .....	6
	16 § katujen ja yleisten alueiden kunnossa- ja puhtaanapitoon liittyvät työt.....	7
	17 § rakennusten hävittäminen polttamalla .....	7
6	JÄTTEET JA KEMIKAALIT .....	7
	18 § jätteiden ja kemikaalien käsittely.....	7
	19 § aineiden sijoittaminen maaperään .....	7
	20 § ilmoittaminen aineiden sijoittamisesta maaperään .....	8
	21 § kiinteistöjen öljysäiliöt.....	8
7	MUUT TOIMINNOT .....	9
	22 § maalämpö.....	9

23 § lumenkaatopaikat .....	9
8 MUUT MÄÄRÄYKSET .....	9
24 § poikkeaminen .....	9
25 § määräysten rikkominen ja seuraamukset .....	9
9 VOIMAANTULOMÄÄRÄYKSET .....	9
26 § ympäristönsuojelumääräysten voimaantulo .....	9
27 § siirtymäsäännökset .....	10
LIITE 1 .....	11

## **1 YLEISET MÄÄRÄYKSET**

---

### **1 § MÄÄRÄYSTEN TAVOITTEET**

Ympäristönsuojelumääräysten tarkoituksena on ympäristönsuojelulain (527/2014) 202 §:n mukaisesti paikalliset olosuhteet huomioon ottaen ehkäistä ympäristön pilaantumista sekä poistaa ja vähentää pilaantumisesta aiheutuvia haittoja siten kuin ympäristönsuojelulaissa on säädetty.

### **2 § MÄÄRÄYSTEN ANTAMINEN JA VALVONTA**

Ympäristönsuojelumääräykset on antanut ympäristönsuojelulain 202 §:n nojalla Rauman kaupunginvaltuusto.

Näiden määräysten noudattamista valvoo ympäristönsuojelulain 22 §:n mukaisesti kunnan ympäristönsuojeluviranomainen. Rauman kaupungin ympäristönsuojeluviranomaisena toimii ympäristö- ja lupalautakunta.

Ympäristönsuojeluviranomainen voi siirtää sille näissä määräyksissä kuuluvaa ratkaisuvaltansa alaiselleen viranhaltijalle.

### **3 § SOVELTAMINEN JA SUHDE MUIHIN MÄÄRÄYKSIIN**

Nämä ympäristönsuojelumääräykset ovat voimassa koko kaupungin alueella, ellei yksittäisessä määräyksessä toisin määrätä.

Ympäristönsuojelumääräyksiä noudatetaan lainsäädäntöä täydentävänä muiden kunnallisten määräysten rinnalla ja tarvittaessa niiden kanssa samanaikaisesti.

### **4 § PAIKALLISET OLOSUHTEET**

Rauman kaupungissa paikalliset olosuhteet ja alueet, joilla ympäristön pilaantumisen ehkäiseminen, poistaminen ja vähentäminen edellyttävät tarkennettuja yleisiä määräyksiä ovat seuraavat:

- pohjavesialue; tärkeä tai yhdyskunnan vedenhankintaan soveltuva (1 tai 2 –luokan) pohjavesialue. Pohjavesialueet on esitetty liitteessä 1. Pohjavesialueita voi tarkastella myös avoimesta paikkatietoaineistosta. [Linkki](#)
- rantavyöhyke; mereen, jokeen, järveen, lampeen tai vastaavaan vesistöön rajoittuva maa-alue, joka ulottuu 100 metrin etäisyydelle keskivedenkorkeuden mukaisesta rantaviivasta mitattuna.
- Lapinjoki, raakavesikanava sekä raakavesiallas Äyhönjärvi.

## 2 VESISTÖJEN JA POHJAVEDEN SUOJELU

---

### 5 § TALOUSJÄTEVESIEN KÄSITTELY VESIHUOLTOLAITOKSEN VIEMÄRIVERKOSTON ULKOPUOLELLA

Talousjätevesien käsittelyjärjestelmän huolloista ja säiliöiden tyhjennyksistä on pidettävä kirjaa, joka on pyydettyessä esitettävä valvontaviranomaiselle.

Tarvittaessa kiinteistön haltijan tulee luotettaviin mittauksiin perustuen osoittaa talousjäteveden käsittelyjärjestelmän puhdistusteho.

Kiinteistöjen jätevesijärjestelmien purkupaikan sijoittamisessa suositellaan noudatettavan seuraavia vähimmäissuojaetäisyyksiä:

Talousvesikaivo vähintään > 30 m

Naapurikiinteistön rajaan vähintään > 5 m

Vesistö vähintään > 20 m

Oja vähintään > 5 m

Tie vähintään > 5 m

### 6 § TALOUSJÄTEVESIEN JOHTAMINEN POHJAVESIALUEELLA

Pohjavesialueilla käymäläjätevesien imeyttäminen maahan on kielletty. Jätevedet on kerättävä tiiviiseen umpisäiliöön tai johdettava käsiteltäväksi pohjavesialueen ulkopuolelle tai käsiteltävä pohjavesialueella niin, että käsitellyt jätevedet johdetaan pohjavesialueen ulkopuolelle.

Vähäiset harmaat jätevedet esimerkiksi suihkussa, saunassa tai tiskatessa syntyvät voidaan johtaa ojaan tai imeyttää maahan edellyttäen, että se tapahtuu hallitusti ja ettei siitä aiheudu pohjaveden pilaantumisen vaaraa.

### 7 § TALOUSJÄTEVESIEN JOHTAMINEN RANTAVYÖHYKKEELLÄ

Ranta-alueilla puhdistetut talousjätevedet tulee imeyttää maahan tai ojaan siten, että ne eivät päädy vesistöön.

Talousjäteveden käsittelyjärjestelmää ei saa sijoittaa niin alavalle paikalle tai lähelle rantaa, että vesistön tulviessa veden on mahdollista nousta käsittelyalueelle saakka.

## **8 § AJONEUVOJEN, VENEIDEN, KONEIDEN JA MUIDEN VASTAAVIEN LAITTEIDEN PESU**

Ajoneuvojen, veneiden, koneiden ja muiden vastaavien laitteiden pesu on kielletty yleisillä katu- ja tiealueilla, parkkipaikoilla, ranta-alueilla sekä kaupungin veneennostopaikoilla. Pesuveisiä ei saa johtaa suoraan vesistöön.

Ammattimainen tai laajamittainen ajoneuvojen, veneiden, koneiden ja muiden vastaavien laitteiden pesu on sallittu ainoastaan tähän tarkoitukseen rakennetulla pesupaikalla, josta vedet johdetaan hiekan- ja öljynerottimen kautta jätevesiviemäriin.

Ajoneuvoja, veneitä ja koneita satunnaisesti muilla kuin hiilivetyliuottimia sisältävillä pesuaineilla pestäessä pesuvedet voidaan imeyttää myös maaperään tai johtaa sadevesiviemäriin edellyttäen, ettei siitä aiheudu ympäristön pilaantumista tai haittaa naapurille.

## **3 MAATALOUS**

---

### **9 § LANNOITTEIDEN LEVITYS POHJAVESIALUEILLA**

Pohjavesialueilla (liite 1) lannan, virtsan, säilörehun puristenesteen sekä jätevesilietteen levitys on kielletty.

Lietelannan ja virtsan sekä kuivalannan levitys on kielletty alle 15 metriä lähempänä Lapinjokea.

## **4 MELUN TORJUNTA**

---

### **10 § ILMOITUSVELVOLLISUUS ERITYISEN HÄIRITSEVÄÄ MELUA JA TÄRINÄÄ AIHEUTTAVASTA TOIMINNASTA**

Erityisen häiritsevää melua tai tärinää aiheuttavasta tilapäisestä toiminnasta tai tapahtumasta tulee tehdä ympäristönsuojelulain 118 §:n mukainen kirjallinen ilmoitus Rauman kaupungin ympäristönsuojeluviranomaiselle viimeistään 30 vuorokautta ennen toiminnan aloittamista.

### **11 § POIKKEUS ILMOITUSVELVOLLISUUDESTA**

Seuraavista toiminnoista ei tarvitse tehdä YSL 118 §:n mukaista meluilmoitusta:

- äänenvahvistimen ja äänentoistolaitteiden kertaluonteinen, yksipäiväisen tapahtuman aikainen käyttö torilla, urheilukentällä, uimalassa tai muussa yleisökäyttöön tarkoitettussa paikassa klo 9.00– 22.00 ja kun käyttö kestää enintään neljä tuntia.
- Ilotulitusnäytöksestä, jos se toteutetaan klo 7.00-24.00 välisenä aikana tai kun se tapahtuu uudenvuodenyönä tai venetsialaisyönä.
- Akustisesta katusoitosta.
- Rakennus-, purku-, kunnossapito-, korjaus- tai puhdistustyöstä, jossa käytetään tilapäisesti erityisen häiritsevää melua aiheuttavia laitteita, kun enimmäiskesto on 5 päivää ja toiminta toteutetaan klo 7.00-22.00 välisenä aikana.
- Kiviaineksen murskauksesta, porauksesta, räjäytyksestä ja rikotuksesta, kun työn enimmäiskesto on 2 päivää ja työ suoritetaan arkisin klo 10.00-16.00.

Vaikka ilmoitusta ei edellyttäisikään, on toiminnanharjoittajan kuitenkin tiedotettava toiminnan vaikutuspiirissä oleville naapurikiinteistöjen haltijoille meluhaitasta, laadusta, kestosta sekä vastaavasta yhteyshenkilöstä.

## **12 § ERITYISEN HÄIRITSEVÄÄ MELUA AIHEUTTAVAT TILAPÄISET HUOLTO- JA RAKENNUS- TYÖT**

Erityisen häiritsevää melua aiheuttavien koneiden ja laitteiden käyttö ja muu erityisen häiritsevää melua aiheuttava toiminta on kielletty klo 22.00-7.00 välisenä aikana sekä sunnuntaisin ennen klo 10.00.

Määräyksen aikarajoitus ei koske:

1. maa- ja metsätalouselinkeinon harjoittamisen vuoksi välttämätöntä tilapäistä ja lyhytaikaista häiritsevää melua aiheuttavaa toimintaa, kuten huolto- ja kunnossapitotyötä ja esimerkiksi leikkuupuimurin, heinän-/viljakuivurin tai sadetuslaitteen käyttöä.
2. liikenneväylien sekä yhdyskuntateknisten laitteiden kunnossapitotyötä, mikäli työn suorittamista on liikenneturvallisuuden, liikenteen sujuvuuden tai muusta perustelusta syystä pidettävä välttämättömänä.
3. jäteastioiden tyhjennystä, joka tulee kuitenkin suorittaa klo 6.00 – 22.00 välisenä aikana jätehuoltomääräysten mukaisesti.

## **13 § YLEISÖTILAISUUKSIEN ÄÄNENTOISTO**

Yleisötilaisuuksien ja muiden tilapäisten tapahtumien järjestäjien tulee ennakkoon huolehtia siitä, että äänentoistolaitteiden suuntaus ja äänentoistovahvistimien säädöt on toteutettu siten, että lähiasukkaille aiheutuva häiriö on mahdollisimman pieni. Tarvittaessa on käytettävä melun leviämisen ehkäisemiseksi suojarakenteita.

Tilaisuuden järjestäjän on annettava kunnan ympäristönsuojeluviranomaiselle tarvittavat tiedot äänenvahvistinlaitteiden teknisistä ominaisuuksista, niiden sijoittamisesta alueelle ja muista valvonnan kannalta tarpeellisista ominaisuuksista.

## **14 § ÄÄNENTOISTOLAITTEIDEN KÄYTTÖ**

Äänentoistolaitteiden jatkuva käyttö ulkotiloissa yöaikaan klo 22.00 - 7.00 on kielletty. Äänentoistolaitteiden jatkuva käyttö sairaalan, vanhainkodin, päiväkodin tai muun vastaavan hoitolaitoksen läheisyydessä on kielletty. Määräys ei koske äänenvahvistimien ja äänentoistolaitteiden käyttöä, josta ympäristönsuojeluviranomainen on antanut näiden määräysten 10 §:n mukaisen päätöksen.

# **5 ILMANSUOJELU**

---

## **15 § RAKENNUS- JA PURKUTYÖT**

Rakennus- ja purku- sekä kunnostustyöt kuten hiekkapuhallus on tehtävä siten, että pölyhaitat ovat kaikissa olosuhteissa mahdollisimman vähäisiä. Päästöjen leviäminen ympäristöön tulee

estää esimerkiksi suojapeittein tai muulla asianmukaisella tavalla. Työn jälkeen työkohteen ympäristö on siivottava ja syntyneet jätteet toimitettava jätteiden laadun edellyttämään käsittelyyn.

Rakentamisessa, purkamisessa ja kunnostustöissä käytettävä kalusto on varustettava asianmukaisella pölyntorjunnalla. Erityistä huomiota pölyn ja muiden päästöjen torjuntaan tulee kiinnittää, kun työtä tehdään herkkien kohteiden (koulu, päiväkotiki, sairaala tai vastaava) läheisyydessä.

Pölyn leviäminen varastokasoista ja ajoneuvojen kuormista on estettävä.

## **16 § KATUJEN JA YLEISTEN ALUEIDEN KUNNOSSA- JA PUHTAANAPITOON LIITTYVÄT TYÖT**

Hiekoitushiekan koneellisen poistamisen tai muun koneellisen kunnossapito- ja puhtaanapitotyön aikana on huolehdittava riittävästä pölyntorjunnasta esimerkiksi kastelemalla puhdistettava alue tarvittaessa tai suorittamalla työ pintojen ollessa märkiä sateesta tai sulamisvesistä.

## **17 § RAKENNUSTEN HÄVITTÄMINEN POLTTAMALLA**

Rakennusten hävittäminen polttamalla on kielletty. Poikkeamispäätöksellä kaupungin ympäristönsuojeluviranomainen voi sallia polttamisen. Tämän lisäksi tarvitaan rakennusvalvontaviranomaisen päätös rakennuksen purkamiseen.

# **6 JÄTTEET JA KEMIKAALIT**

---

## **18 § JÄTTEIDEN JA KEMIKAALIEN KÄSITTELY**

Kiinteistön jätehuollon järjestämistä koskevat yksityiskohtaiset määräykset annetaan Rauman kaupungin yleisissä jätehuoltomääräyksissä.

Ympäristölle vaarallisten kemikaalien ja vaarallisten jätteiden, kuten esimerkiksi öljyjen, maalien, torjunta-aineiden ja liuottimien varastointi ja säilytys tulee järjestää kiinteistöllä siten, että niiden pääsy maaperään, pohjaveteen tai muuhun ympäristöön on estetty.

## **19 § AINESTEN SJOITTAMINEN MAAPERÄÄN**

Pienimuotoisessa maarakentamisessa voidaan hyödyntää kertaluontoisesti puhtaita betoni ja tiilimurskeita tai muuta tarkoitukseen soveltuvaa jätettä korvaamaan neitseellisiä luonnonaineksia, kun hyödynnettävän jätteen määrä ei ylitä 1000 tonnia. Ympäristönsuojeluviranomaiselle on tehtävä kirjallinen ilmoitus jätteiden sijoittamisesta maaperään vähintään 14 vuorokautta ennen hankkeeseen ryhtymistä. Jos ilmoitus tehdään hyödyntämispaikan omistajan puolesta, omistajalta saatu kirjallinen hyväksyntä on liitettävä ilmoitukseen. Hankkeen päätyttyä on ympäristönsuojeluviranomaiselle annettava kirjallinen selvitys siitä, miten ilmoituksen mukainen jätteiden hyödyntäminen on toteutunut.

Hyödyntäminen maarakentamisessa on mahdollista seuraavin edellytyksin:

- sijoitettava materiaali ei sisällä ympäristölle tai terveydelle haitallisia aineita eikä aiheuta muutakaan haittaa tai varaa ympäristölle.
- sijoituspaikka ei ole pohjavesialueella ja etäisyys talousvesikaivoon, vesistöön ja lähteeseen on vähintään 30 metriä.

- sijoitettava materiaali ei sisällä betoniterästä.
- materiaali on murskattu tai pulveroitu käyttötarkoitukseen sopivaksi (palakoko on määritetty eräiden jätteiden hyödyntämisestä maanrakennuksessa annetussa valtioneuvoston asetuksessa (843/2017).
- betonijäte koostuu halkaisijaltaan enintään 90 mm:n kokoisista ja tiilijäte enintään 150 mm:n kokoisista kappaleista.
- jätettä käytetään vain tasauksen, kantavuuden ja kestävyuden kannalta tarpeellinen määrä (rakenteen paksuus enintään 150 cm).
- jätettä sisältävä rakenne peitetään tai päällystetään lukuun ottamatta pintakerroksessa käytettävää asfalttimursketta tai -rouhetta.

Määräystä ei sovelleta, mikäli jätteen hyödyntäminen edellyttää ympäristölupaa tai hyödyntämiseen sovelletaan eräiden jätteiden hyödyntämisestä maarakentamisessa annettua valtioneuvoston asetusta (843/2017).

Mikäli materiaalia aiotaan käyttää teollisuus- tai varastorakennuksen alla kantavana kerroksena tai täyttönä, tulee maarakentamisesta olla yhteydessä myös rakennusvalvontaviranomaiseen.

Jätteiden hyödyntäminen maarakentamisessa on kiellettyä pohjavesialueilla (liite 1), ranta-alueilla ja asumiseen tai lasten leikkipaikkoihin tarkoitetuilla alueilla.

## **20 § ILMOITTAMINEN AINESTEN SIOITTAMISESTA MAAPERÄÄN**

Ympäristönsuojeluviranomaiselle tehtävästä ilmoituksesta on käytävä ilmi vähintään seuraavat asiat:

- ainesten hyödyntäjä
- hyödynnettävän aineksen luovuttaja
- tiedot hyödyntämispaikan sijainnista
- ainesten sijoittamisen ajankohta
- tarvittaessa selvitys jätteen sisältämistä haitallisten aineiden pitoisuuksista
- talousvesikäytössä olevan kaivon etäisyys sijoituspaikasta
- tiedot hyödynnettävästä aineksesta, sen määrästä ja alkuperästä
- ainesten käyttötarkoitus ja poikkileikkauskuva rakenteesta

## **21 § KIINTEISTÖJEN ÖLJYSÄILIÖT**

Pohjavesialueilla öljysäiliöt tulee sijoittaa maan päälle tiiviisiin suoja-altaisiin tai säiliöiden on oltava vuodonilmaisujärjestelmällä varustettuja kaksoisvaippasäiliöitä. Suoja-altaan tilavuuden tulee olla vähintään yhtä suuri kuin siihen sijoitettavan säiliön tilavuus. Säiliöt on varustettava ylitäytön estolaittein.

Käytöstä poistettava maanalainen öljysäiliö tulee poistaa maaperästä kaikkine rakenteineen. Ympäristönsuojeluviranomainen voi hakemuksesta myöntää poikkeuksen maanalaisen öljysäiliön poistamisesta, mikäli säiliön poistaminen on taloudellisesti kohtuutonta tai poistaminen vaarantaa esimerkiksi asuinrakennuksen rakenteet ja säiliö on tyhjennetty sekä puhdistettu. Poikkeamisesta ei saa aiheutua ympäristön pilaantumista tai sen vaaraa.



## **7 MUUT TOIMINNOT**

---

### **22 § MAALÄMPÖ**

Pohjavesialueille rakennettavien maalämpöjärjestelmien osalta on ennen rakentamista hankittava aluehallintoviraston lupa tai ympäristönsuojelulain mukaisen valtion valvontaviranomaisen lausunto vesilain mukaisen luvan tarpeellisuudesta.

Maalämpöjärjestelmissä saa käyttää vain sellaisia lämmönsiirtoaineita, joista ei aiheudu pohjaveden tai maaperän pilaantumisen vaaraa. Jos maalämpöjärjestelmä poistetaan käytöstä tai sitä huolletaan, on lämmönsiirtoaineet otettava talteen putkistosta ja toimitettava luvanvaraiseen käsittelyyn.

Maa- tai kallioperän porauksessa syntyvä karkea kiviaines sekä veden ja kiintoaineen muodostama liete tulee käsitellä siten, ettei siitä aiheudu haittaa ympäristölle tai naapureille. Kiviainesta tai lietettä ei saa johtaa sellaisenaan kiinteistön ulkopuolelle, suoraan vesistöön, ojiin tai yleisiin viemäriin. Mikäli lietettä johdetaan porattavan tontin maaperään imeytettäväksi tai selkeytettynä lähiojiin, tulee se tehdä niin, ettei siitä aiheudu naapuritontin vettymistä tai ojien tukkeutumista. Kiviaines tulee varastoida työn aikana siten, ettei se pölyä tuulen mukana tai leviä sateen mukana lietteenä hallitsemattomasti ympäristöön.

### **23 § LUMENKAATOPAIKAT**

Lumenkaatopaikat tulee sijoittaa, toteuttaa ja ylläpitää siten, että sulamisvedet eivät aiheuta ympäristön pilaantumista tai roskaantumista. Sijoituspaikkaa ei tule perustaa pohjavesialueille tai vedenhankintaan käytettävän vesistön ranta-alueelle.

## **8 MUUT MÄÄRÄYKSET**

---

### **24 § POIKKEAMINEN**

Kunnan ympäristönsuojeluviranomainen voi erityisestä syystä myöntää hakemuksesta yksittäistapauksessa luvan poiketa näistä määräyksistä.

### **25 § MÄÄRÄYSTEN RIKKOMINEN JA SEURAAMUKSET**

Ympäristönsuojelumääräysten rikkomisen tai laiminlyönnin seuraamuksista ja pakkokeinoista säädetään ympäristönsuojelulain 18 luvussa.

## **9 VOIMAANTULOMÄÄRÄYKSET**

---

### **26 § YMPÄRISTÖNSUOJELUMÄÄRÄYSTEN VOIMAANTULO**

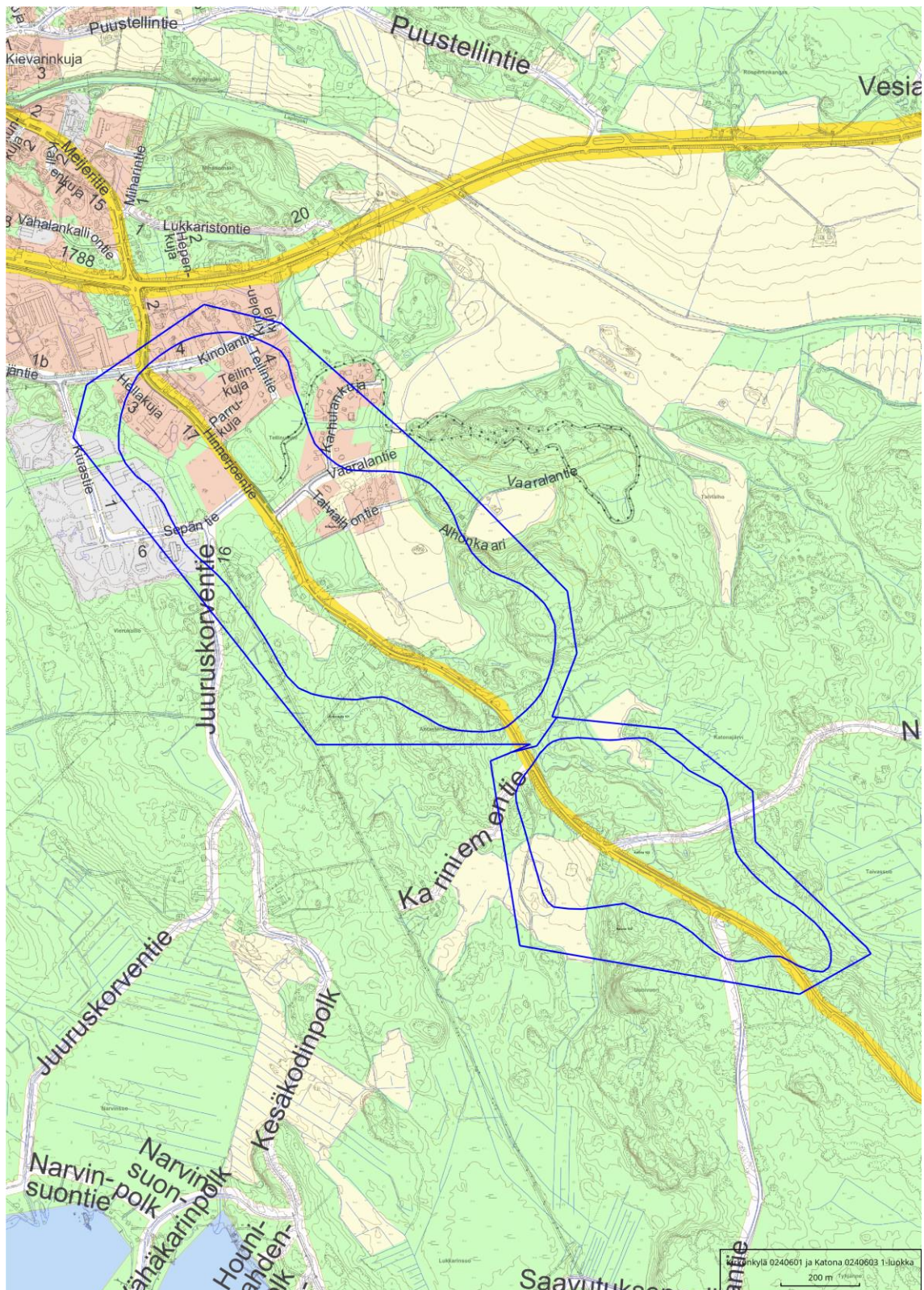
Nämä ympäristönsuojelumääräykset tulevat voimaan 1. päivänä toukokuuta 2022. Näillä ympäristönsuojelumääräyksillä kumotaan 11.4.2009 voimaan tulleet Rauman kaupungin ympäristönsuojelumääräykset.

## **27 § SIIRTYMÄSÄÄNNÖKSET**

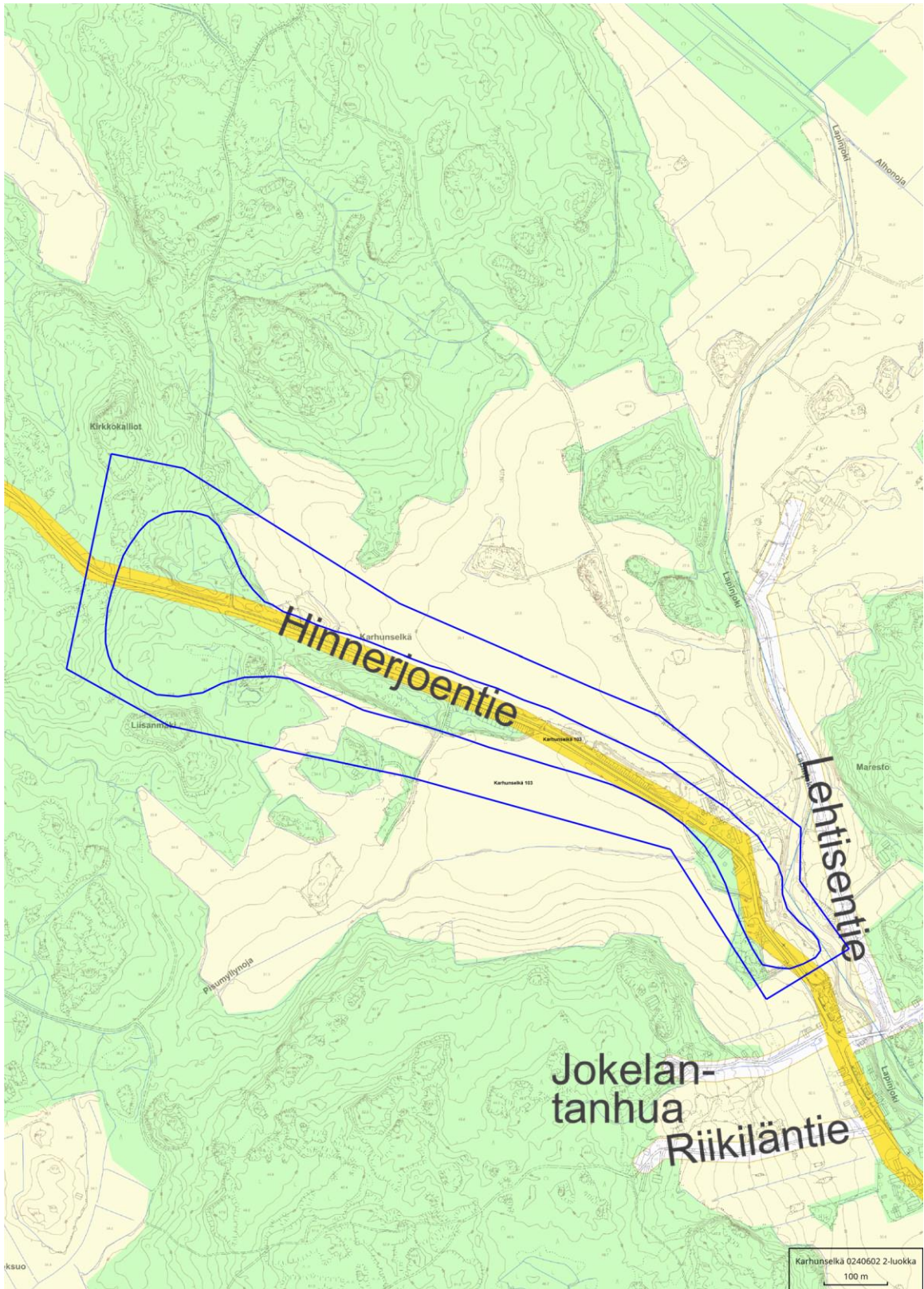
Talousjätevesien käsittelyjärjestelmää koskevia 5-7 §:n määräyksiä sovelletaan näiden ympäristönsuojelumääräysten voimaantulon jälkeen rakennettaviin tai peruskorjattaviin järjestelmiin.

Ajoneuvojen, veneiden, koneiden ja muiden vastaavien laitteiden pesupaikkaa koskevaa 8 §:n 2 kohdan määräystä sovelletaan 3 vuoden kuluttua näiden ympäristönsuojelumääräysten voimaantulosta.

# LIITE 1



Pohjavesialueet Kirkonkylä ja Katona



Pohjavesialue Karhunselkä