

RAUMA - KODIKSAMIN, KUOLIMAAN JA MÄENTAAN KYLIEN RAKENNUSINVENTOINTI 2015-2016



Satakunnan Museo

Olli Joukio 2016



Ravakka



Euroopan maaseudun
kehittämisen maatalousrahasto:
Eurooppa investoi maaseutualueisiin



Sisällysluettelo

| | |
|---|----|
| Inventointityön vaiheiden kuvaus | 2 |
| Kohteiden valintaperusteet | 2 |
| Kohteiden arvottaminen | 3 |
| Inventointialueen kuvaus | 5 |
| Arvoalueet | 6 |
| | |
| KUOLIMAA | 9 |
| Kuolimaan historiaa | 10 |
| Nykytila | 14 |
| Kuolimaan inventoidut kohteet | 16 |
| | |
| MÄENTAKA | 35 |
| Mäentaan historiaa | 36 |
| Nykytila | 39 |
| Mäentaan inventoidut kohteet | 41 |
| | |
| KODIKSAMI | 53 |
| Kodiksammin historiaa | 54 |
| Nykytila | 57 |
| Kodiksammin inventoidut kohteet | 59 |
| | |
| Listaus inventoiduista kohteista, jotka jäävät suojelun ulkopuolelle | 77 |
| | |
| Lähteet | 78 |

Inventointityön vaiheiden kuvaus

Kodiksammin, Kuolimaan ja Mäentaan kylien alueella toteutettiin rakennusinventointi vuonna 1995. Kokonaisuudessaan tutkimusalue oli tuolloin suppeampi, mutta suuri osa nykyisen selvityksen kohteista inventoitiin myös tuolloin. Inventointi liittyi Lappi-Hinnerjoki –tielinjauksen oikaisemiseen. Vuonna 1995 toteutettua inventointia ei voida enää pitää ajantasaisena kaavoitustyössä käytettäväksi. Kuvaavaa onkin, että melko suuri osa vuonna 1995 inventoiduista kohteista jätettiin tässä selvityksessä kokonaan pois joko huonon kunnon tai mittavien muutostöiden vuoksi.

Vuonna 2012 Rauman alueella toteutettiin asemakaavoitetun alueen ulkopuolella kulttuuriympäristöselvitys, jota hyödynnettiin myös tässä tutkimuksessa taustamateriaalina. Kulttuuriympäristöselvityksen yhteydessä oli käyty läpi muun muassa alueen historiallinen kartta-aineisto, jonka avulla selvitettiin muun muassa alueen historiallisten kylätonttien sijainti ja historialliset viljelyalueet sekä tielinjaukset, joihin ei tässä raportissa ole tarvetta kylätontteja lukuun ottamatta tarkemmin enää puuttua. Kuitenkin nyt toteutettuun inventointiin oli saatavilla vielä enemmän digitoitua karttamateriaalia, joka myös asetoitiin tekijän toimesta nykykartan päälle. Näin pystyttiin täsmentämään vuoden 2012 kulttuuriympäristöselvityksen tietoja.

Ennen kenttätöiden aloittamista käytiin läpi Satakunnan Museon inventointialuetta koskeva historiallinen valokuvamateriaali, joka osoittautui kyseiseltä alueelta valitettavan suppeaksi.

Inventoinnin alussa syksyllä 2015 kaikki alueen kiinteistöt tarkastettiin pintapuolisesti kentällä. Syystalven aikana sekä talvella 2015-16 kulttuurihistoriallisesti merkittävimmissä kohteissa tehtiin tarkempi inventointi.

Asukkaita informoitiin etukäteen postitse, useimmiten inventointia edeltävällä viikolla, paitsi niissä tapauksissa, joissa omistajien yhteystietoja ei saatu selville.

Nämä kohteet inventoitiin tästä huolimatta. Kenttätyöt ajoittuivat lokakuun ja tammikuun väliselle ajalle. Asukkaita haastateltiin, mikäli he olivat inventointihetkellä paikalla tai ottivat itse yhteyttä. Kenttätyöt toteutettiin virka-aikaan, joten useassa kohteessa asukkaita ei tavattu.

Alueella inventoitiin kaikkiaan 58 kohdetta. Inventointihetkellä päähuomio kohdistui rakennusten ulkoasuun. Sisätiloja inventoitiin pääpiirteisesti asukkaiden ollessa paikalla. Sisätiloja myös kuvattiin asukkaiden luvalla siinä tapauksessa, mikäli rakennuksessa oli tallella esimerkiksi alkuperäisiä tai iäkkäitä pintoja, ovia ja kiinteää kalustusta. Joidenkin kohteiden yhteydessä omistajat antoivat vanhoja valokuvia sekä rakennuksia koskevia rakennuspiirustuksia kopioitavaksi tai kuvattavaksi. Alkuperäisiä rakennuspiirustuksia ei ollut juurikaan saatavilla, koska Suomen kunnista suurimmalla osalla rakennuslupakäytäntö ja siten myös arkisto ajoittuu vasta toisen maailmansodan jälkeiseen aikaan.

Tässä raportissa on esitetty A- ja B-arvoluokan kohteista esitetty lyhyehkö kuvaus- sekä arviointiteksti valokuvan sekä karttaotteen lisäksi. Täydellisemmät inventointitiedot ovat Satakunnan Museon ylläpitämässä Pakki-tietokannassa. Arvoluokista ja ehdotetuista suojelu-merkinnöistä tarkemmin jäljempänä.

Kohteiden valintaperusteet

Nyt toteutettuun inventointiin otettiin mukaan pääasiallisesti sellaiset kiinteistöt, joiden päärakennus tai sellaiseksi katsottava oli valmistunut ennen vuotta 1960. Alueella oli melko runsaasti jälleenrakennuskauden asuintiloja, joista parhaiten säilyneet otettiin mukaan inventointiin. Kaikissa kohteissa lopullisen valinnan pääkriteerinä oli hyvä säilyneisyys, ts. alkuperäinen rakennusajankohta oli havaittavissa tai muutokset olivat iäkkäitä ja kerroksellisuus oli näkyvissä.

Kaikkia ennen vuotta 1960 valmistuneita kohteita ei myöskään inventoitu, vaan mikäli kohteen rakennuksia oli merkittävästi uusittu, lisärakennettu tai muuten runsaasti muuteltu, eikä niillä katsottu olevan erityistä rakennushistoriallista tai maisemallista merkitystä, jätettiin ne yleensä inventoinnin ulkopuolelle. Poikkeuksena oli joitakin kohteita, joissa hyvin säilyneillä iäkkäillä ulkorakennuksilla oli kyläkuvan kannalta niin tärkeä maisemallinen merkitys, että ne otettiin mukaan, vaikka päärakennus olikin muutettu tai kokonaan uusi. Myös hyvin säilyneet, mutta jo pitkään autiona olleet ja huonokuntoiset kohteet jätettiin pääasiassa inventoimatta.

Kaikkien rakennusten kohdalla kriteerinä pidettiin kohtuullisen alkuperäistä asua. Mikäli muutoksia oli paljon, jätettiin kohde inventoinnin ulkopuolelle. Vanhimman rakennuskannan kohdalla valintakriteerit olivat väljemmät ja maisemallinen sekä mahdollisesti historiallinen merkitys vaikutti valintaan. Suurin osa inventointialueen kohteista sijoittuu myös valtakunnallisesti merkittävään RKY-alueeseen, joka vaikutti myös arviointiin.

Kohteiden arvottaminen

Kodiksamin, Kuolimaan ja Mäentaan rakennusinventointikohteet luokiteltiin kaavoitusta varten kenttätöiden päätyttyä tammikuussa 2016. Luokitteluun osallistuivat inventointityön tehnyt projektitutkija Olli Joukio sekä Satakunnan Museon rakennustutkija Liisa Nummelin. Luokittelussa on käytetty Satakunnan Museon soveltamaa mallia. Kohteet on jaettu A-, B- ja C-luokkiin pääasiassa niiden rakennushistoriallisten, historiallisten ja maisemallisten arvojen sekä säilyneisyyden perusteella. Kohdeluokitusta seuraavat myös suojelusuositukset.

Rakennushistorialliset arvot liittyvät kohteen rakentumisen historiaan (suunnitteluun, muutostöihin) sekä osaltaan myös kohteen arkkitehtuuriin. Historialliset arvot kertovat siitä, miten kohde tuo esille alueensa historiaa.

Historialliset arvot ovat määritelty tarkemmin kohteittain ja voivat liittyä muun muassa elinkeino- ja sivistyshistoriaan. Maisemalliset arvot liittyvät kohteet sijoittumiseen ympäristöönsä. Arvotuksen ohella kohteet ovat luokiteltu kolmeen luokkaan. Luokitukseen on liitetty suositukset kaavoitukselle.

A: Suojeltava kohde

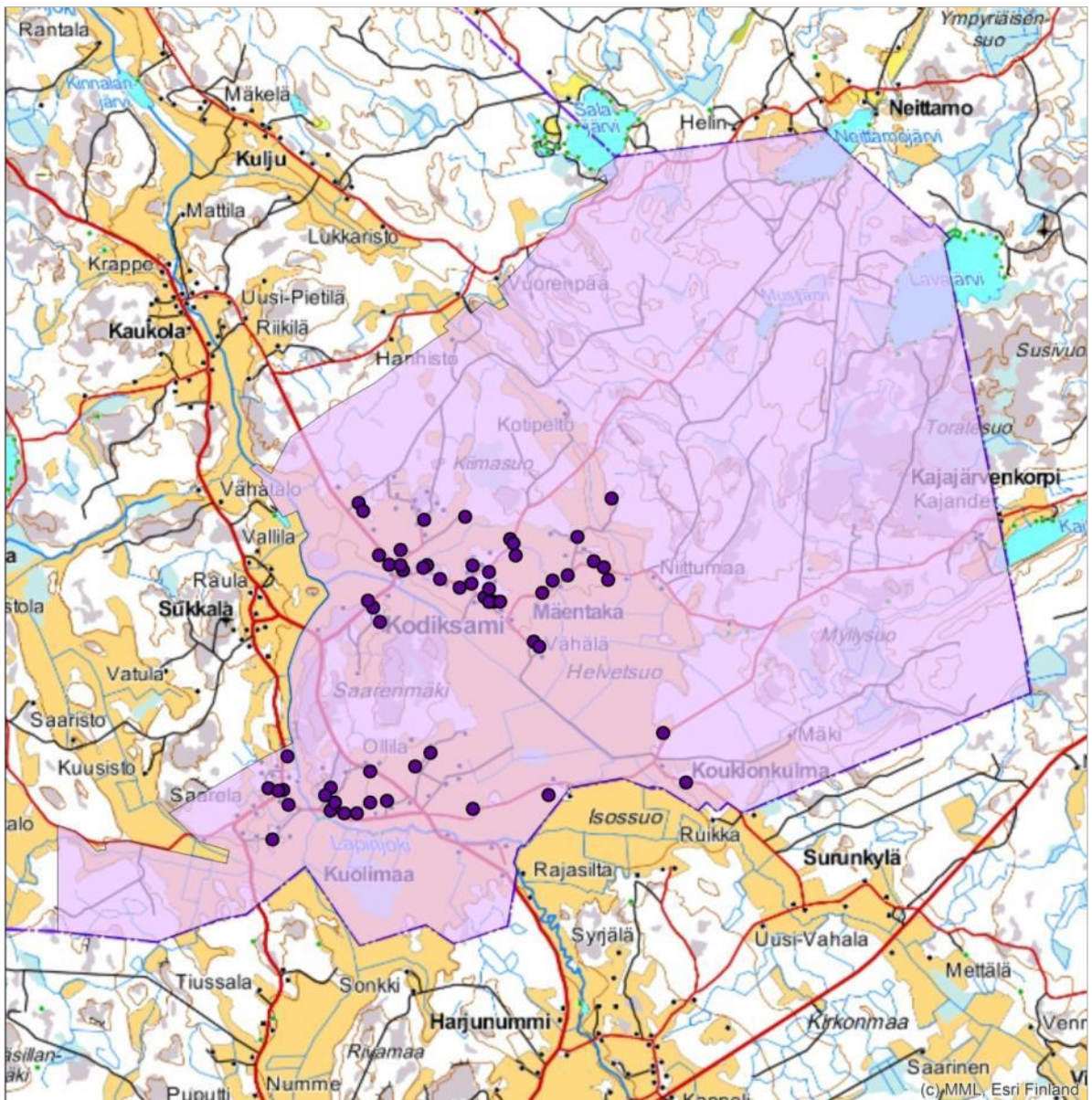
B: Lievemmin suojeltava kohde

C: Kohde voidaan jättää suojelun ulkopuolelle

Raportissa on esitetty kunkin A- ja B-kohteen suojelutavoitteet, arvot sekä arvoluokitus. A-kohteissa on mainittu rakennukset, joita suojelusuositus koskee. Lopullinen suojeluratkaisu tehdään kaavoitustyön yhteydessä.

Vaikka C-luokituksen kohdalla todetaan, että ko. kohde voidaan jättää suojelun ulkopuolelle, ei luokitus silti tarkoita, että kohde olisi kulttuurihistoriallisesti arvoton. Kohde voi silti olla maisemallisesti tai muuten kulttuurihistoriallisesti tärkeä, mutta ei niin merkittävässä määrin, että kaavallinen suojelu olisi perusteltua. Joitakin kohteita jätettiin myös huonokuntoisuuden vuoksi kokonaan arvioinnin ulkopuolelle. Kaikkiaan C-arvoluokkaan arvoitettiin 9 kohdetta.

Kohteiden luokittelun tarkoitus on toisaalta jäsentää inventointikohteiden keskinäisiä suhteita ja toisaalta ilmentää niiden merkitystä inventointialueen sisällä. A-kohteet suositellaan suojeltaviksi kohdemerkinnällä (suojeltavat rakennukset mainittu erikseen) ja B-kohteet aluemerkinnöin.



Inventointialue sekä inventoidut kohteet, jotka sijoittuvat koko aluetta ajatellen melko suppealle alueelle.

Inventointialueen kuvaus

Inventointialue sijaitsee aivan nykyisen Rauman koilliskulmassa ja rajautuu pohjoisessa, idässä ja etelässä Euran kuntaan. Lännessä alue rajautuu Lapin alueen historiallisiin kyliin Sukkalaan, Kaukolaan ja Kuljuun.

Alueen rakennuskanta sijoittuu suhteessa koko alueen kokoon erittäin suppealle alueelle viljelysten laidoille sekä metsäsaarekkeisiin. Inventointialueella olevat historialliset ja rakennuskulttuurin kanssa yhdessä valtakunnallisesti merkittävän kulttuuriympäristön muodostamat viljelyaukeat ovat Rauman alueen laajimmat ja jatkuvat myös Euran puolelle. Maaston tasaisuuden vuoksi näkymät avautuvat erittäin pitkälle. Alueen itäosa on pääosin metsäistä ja kallioista seutua, jossa on siellä täällä ainoastaan yksittäistontteja. Alueen itäosan järvien rannoilla sijaitsee modernimpaa kesäasutusta.

Rakennuskantaa ja sen säilymistä ajatellen alueella oli silmiinpistävää autioituminen varsinkin Kuolimaan ja Kodiksammin kylissä. Moni sinänsä hyvin säilynyt tontti oli ollut jo pidempään autiona. Vastaavasti myös moni vielä vuoden 1995 inventoinnissa mukana ollut kohde oli kahdenkymmenen vuoden aikana päässyt niin huonoon kuntoon, että inventointi ei ollut enää perusteltua. Koko aluetta ajatellen eräs merkittävä autioitunut ajallinen kerrostuma olivat jälleenrakennuskauden asuintontit. Kylissä myös kaupalliset sekä teollisuuden keskittymät olivat hävinneet jo jonkin aikaa sitten ja samalla myös historialliset toiminnan jäljet. Teollisuustoiminnasta, joka oli osaltaan muokkaamassa alueen rakennuskannan kehitystä nykyiseen asuunsa, on ympäristössä vielä kuitenkin jälkiä Kuolimaan ja Kodiksammin kylissä.

Historialliset kylätontit ovat säilyneet verrattain hyvin kaikissa kolmessa kylässä. Kylätonttien ongelmana on myös autioituminen tai rakennushistoriallisesti merkittävien rakennusten käyttämättömyys Kuolimaan ja varsinkin Kodiksammin kylissä. Hoidettuna nämä kylätontit olisivat erittäin merkittäviä.

Alueen merkittävimänä ongelmana rakennuskannan tulevaisuutta ajatellen on autioituminen. Alimmassa kuvassa Kuolimaan vuonna 1991 tulipalossa tuhoutuneen sahan rakennuksia.



Arvoalueet

Suomessa rakennettu kulttuuriympäristö jaetaan yleensä kolmeen arvoluokkaan:

1. **Valtakunnallisesti arvokas**
2. **Maakunnallisesti arvokas**
3. **Paikallisesti arvokas**

Lähes koko inventointialueen tiiviimpi rakennuskanta kuuluu valtakunnallisesti merkittävään Lapinjokilaakson kylä- ja viljelymaisema - RKY-alueeseen (2010). Rauman puolella tähän kuuluu Kodiksamin, Kuolimaan ja Mäentaan lisäksi myös alueita Sukkalan ja Kaukolan kylistä. Entinen RKY-alue (1993) poikkesi hieman rajaukseltaan, mutta on edelleen huomioitava maakunnallisesti merkittävänä kulttuuriympäristönä.

RKY-alueen raja- ja pääosin looginen, mutta tietyissä kohdissa oli ympäristössä havaittavissa ristiriitaisuuksia suhteessa rajaukseen ja tätä tulisikin jatkossa tarkentaa.

Valtakunnallisesti merkittävän Lapinjokilaakson kylä- ja viljelymaisema RKY-alueen kuvauksessa inventointialueella sijaitsevista kylistä mainitaan seuraavaa:

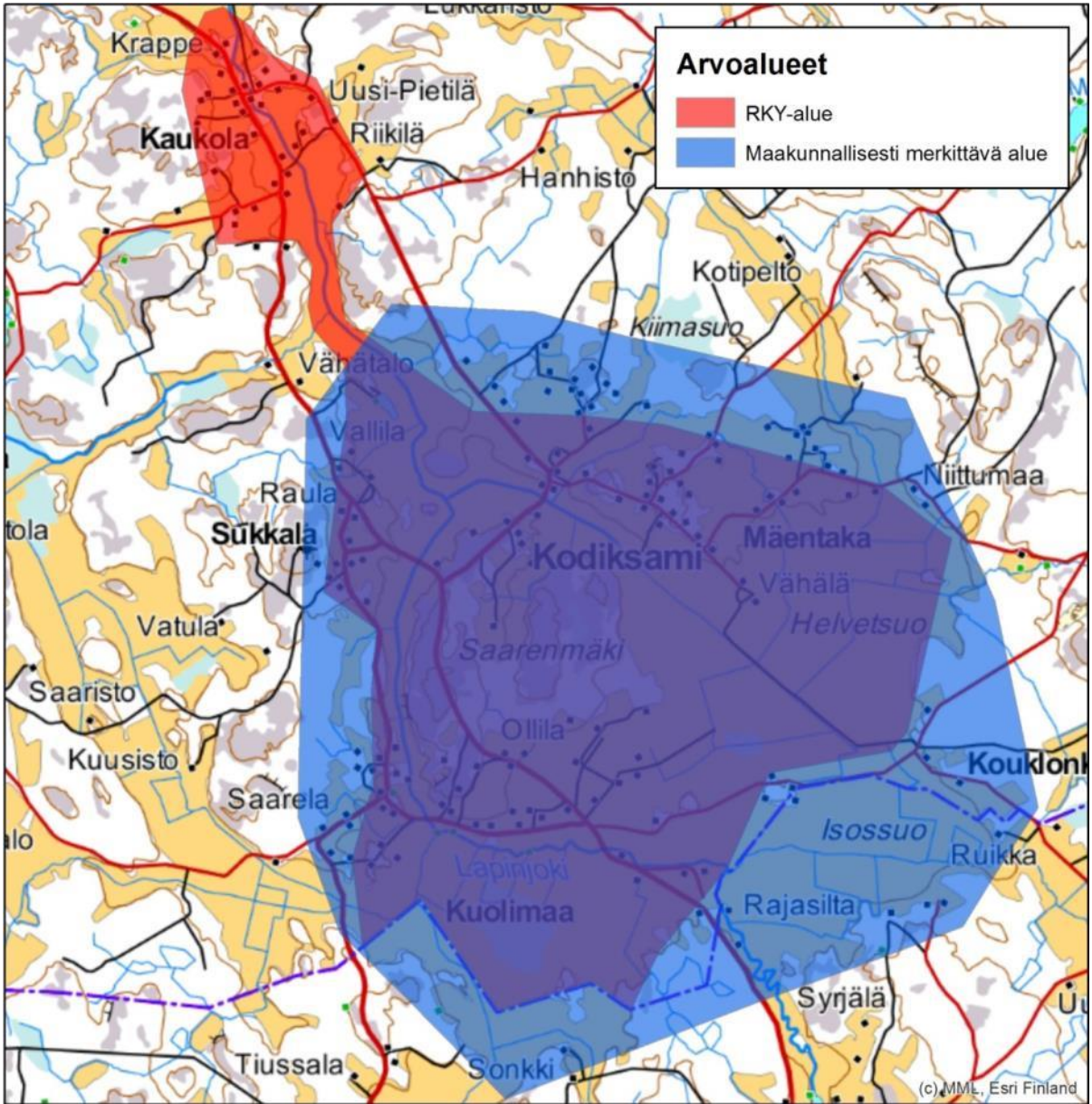
Lapinjoen yläjuoksun laaja, useita keskiaikaisia kyliä käsittävä kylä- ja viljelymaisema edustaa länsisuomalaisten jokilaaksojen ryhmäkylän pitkää asutushistoriaa.

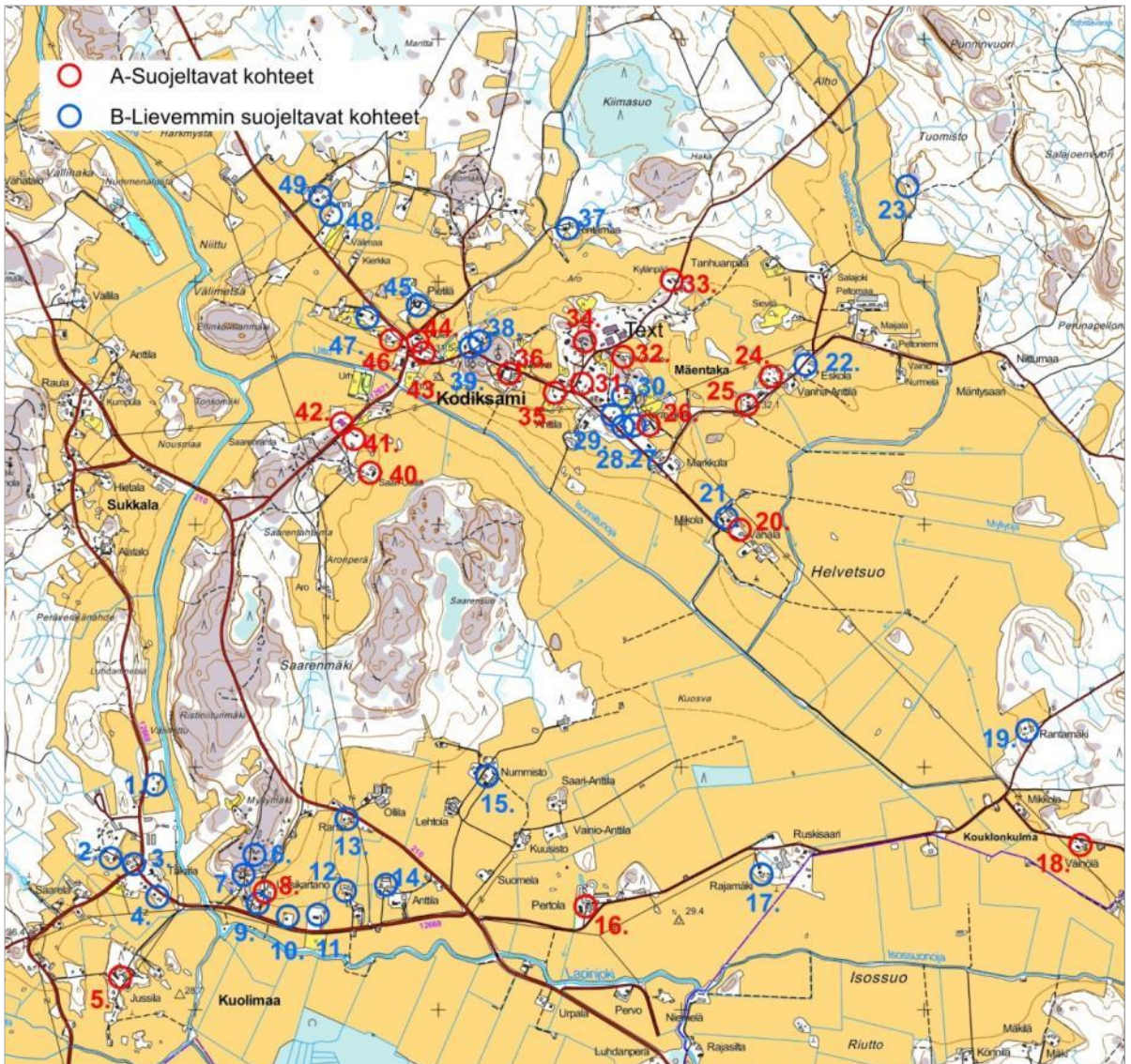
Lapinjoen vaihtelevien viljelymaisemien reunamien kumpareille ja maantien varsille sijoittuvissa kylissä on säilynyt vanhaa maataloihin liittyvää rakennuskantaa. Kyläkokonaisuuksista Kaukola on tiivein. Lapinjokilaakson kyliä Rauman puolella ovat mm. Kaukola, Kodiksami, Sukkala ja Kuolimaa. Joen ja laskuojien varrelle syntynyt viljelymaisema jatkuu etelässä Luidanojan varrella olevan Korven kylän viljelymaisemana Euran kunnan puolella. [...]

Kodiksamin asutus on keskittynyt peltojen metsäsaarekkeisiin ja maanteiden varsille. Kylän etelä- ja länsipuolella avautuu laaja viljelymaisema. Perinteistä rakennustapaa edustavat Utulan, Pietilän, Nokan ja Saar-Uotilan tilat. Kylässä on säilynyt kaksi tuulimyllyä. Kansakoulu on valmistunut 1908. [...] Kuolimaan kylän viljelymaisema aukeaa Lapinjoen molemmin puolin, asutus on keskittynyt metsäsaarekkeisiin. Perinteistä rakennustapaa edustavat Anttilan, Pertolan ja Ollilan rakennusryhmät. [...]

Kuvaus noudattaa pitkälti Lauri Putkosen vuonna 2005 toteuttamaa maakunnallisesti merkittävien kulttuuriympäristöjen inventointia. Ilmeisesti kaikkia tietoja ei ole tuolloin tarkistettu kentällä, koska luetelluista tiloista osa on kokenut mittavia muutoksia jo kauan sitten ja osa taas on autioitunut ja päässyt käyttämättömänä huonoon kuntoon. Lisäksi huomattavista kohteista, kuten Mäentaan Perävainiosta, ei ole minkäänlaista mainintaa.

Koska lähes koko inventointialueen tiiviimmin rakennettu ympäristö kuuluu joko valtakunnallisesti merkittävään RKY-alueeseen tai osittain maakunnallisesti merkittävään kulttuuriympäristöön, ei tässä inventoinnissa ollut tarvetta ehdottaa paikallisesti merkittäviä kulttuuriympäristöjä. Kylissä on kuitenkin merkittäviä ja huomioitavia kokonaisuuksia, jotka kuvataan tarkemmin kyliä koskeissa osioissa.





- 1. Mustiranta 684-434-5-31
- 2. Sunila 684-434-2-4
- 3. Takala 684-434-5-1
- 4. Pietilä 684-434-4-10
- 5. Jussila 684-434-4-52
- 6. Sattula 684-431-8-27
- 7. Aaltonen 684-434-1-29
- 8. Uusikartano 684-434-2-28
- 9. Tasanen 684-434-2-24
- 10. Tasala 684-434-2-23
- 11. Knuutila 684-431-8-34
- 12. Rekola 684-434-4-11
- 13. Ranta 684-434-4-13
- 14. Samu-Anttila 684-434-3-25
- 15. Nummela 684-434-4-40
- 16. Pertola 684-434-5-87

- 17. Rajamäki 684-434-5-15
- 18. Väinölä 684-434-2-39
- 19. Rantamäki 684-434-4-6
- 20. Vähälä 684-437-1-81
- 21. Mikola 684-437-2-33
- 22. Eskola 684-437-3-0
- 23. Suvikumpu 684-437-2-44
- 24. Aalto 684-437-1-64
- 25. Kallio 684-437-1-91
- 26. Perävainio 684-437-2-75
- 27. Kivimaa 684-437-1-35
- 28. Paavola 684-437-1-30
- 29. Lainela 1 684-437-1-34
- 30. Wainio 684-437-1-13
- 31. Kalli 684-431-1-7
- 32. Koivisto 684-437-2-5

- 33. Kylänpää 684-431-1-50
- 34. Mäkelä 684-431-1-52
- 35. Päivärinne 684-431-1-46
- 36. Nokka 684-431-2-3
- 37. Rintamaa 684-431-2-7
- 38. Kulmala 684-431-6-3
- 39. Pajala 684-431-2-3
- 40. Saari-Uotila 684-431-6-30
- 41. Honkapirtti 684-431-6-20
- 42. Rantala 684-431-8-38
- 43. Utula 684-431-7-23
- 44. Salomaa 684-431-3-2
- 45. Pietilä 684-431-4-10
- 46. Kaunisto 684-431-8-7
- 47. Simola 684-431-4-42
- 48. Rintapelto 684-431-5-6
- 49. Punni 684-431-12-1

Kuolimaa



Näkymä Myllymäeltä Kuolimaan historialliselle kylätontille.

Kylän historiaa

Rauman ja Euran rajalla sijaitseva Kuolimaan kylä on perustettu 1300–1400-luvulla. Kuolimaa (tai Kuolima) oli jo keskiajalla jakokunnan kantakylä, johon kuuluivat tytärkylinä Sukkala, Kodiksami ja Mäentaka. Vanhin maininta kylästä on vuodelta 1503, jolloin selvitetiin Kuolimaan jakokunnan ja Kaukolan välistä rajaa. Kylännimi on kuitenkin viimeistään 1400-luvun lopulta ja juontaa ilmeisesti juurensa 1300- tai 1400-luvulla tapahtuneesta miehentaposta. 1500–1600-lukujen vaihteessa Kuolimaa autioitui, mutta vuoden 1686 maakirjaan oli merkitty viisi taloa. Isovihan aikana (1713–1721) venäläiset joukot ilmeisesti aiheuttivat kylän alueella häviöitä.

Isojako laitettiin alulle vuonna 1782 ja silloisen Lapin kaakkoiskulmalla sijaitsi suuri neljän kylän muodostama jakokunta, johon myös Kuolimaa kuului. Sukkalan kylässä oli tosin aloitettu jo kaksitoista vuotta aiemmin peltojen isojako, mutta tuolloin kartoitettiin ainoastaan varsinaiset kylänvainiot.

Jakokunnassa isojako saatiin päätökseen vasta sata vuotta myöhemmin, koska jakotavasta syntyi kylien välille sitkeä riita. Tähän oli syynä ilmeisesti se, että Kuolimaan kylän osalta oli tarkoitus ottaa käyttöön vanhat manttaalit, jotka olivat isompia kuin uudet manttaaliluvut. Kodiksami ja Mäentaka kokivat siten menettävänsä entisiä etuuksiaan ja halusivat jakokunnasta erilleen. Siitä huolimatta jakokunnassa otettiin Kuolimaata lukuun ottamatta jakoperusteeksi uudet manttaaliluvut.

Isojako saatiin päätökseen 1870-luvulla, mutta jo vuonna 1927 pantiin alulle uusjako kuolimalaisen Isak Pertolan hakemuksesta. Tämäkin toimitus kesti kauan Kuolimaalla ja Kodiksamissa oikeudenkäyntien vuoksi. Uusjako saatiin lopulta päätökseen vuonna 1951.

Kuolimaan historiallinen kylätontti on sijainnut nykyisten Uusikartanon ja Tasasen talojen kohdalla viimeistään 1540-luvulta. Vuoden 1734 tiluskartan mukaan kylässä oli kuusi taloa, jotka olivat Takala, Ollila, Pertola, Tasanen, Rekola ja Anttila.

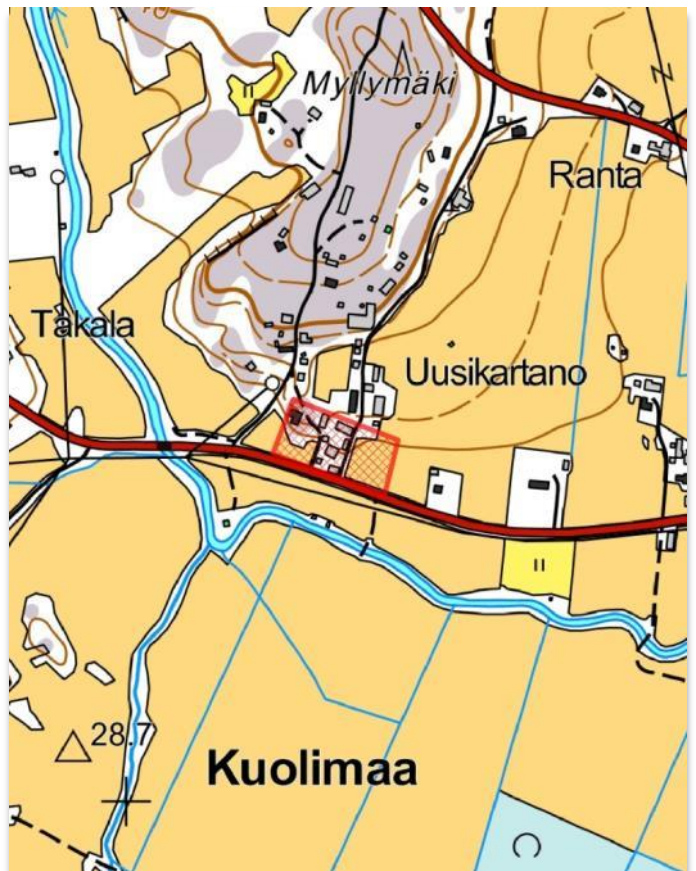
Talot sijoituivat nauhamaisesti nykyisen Rantatien varteen Lapijoen pohjoispuolella olevan Myllymäen eteläreunalle. Joessa oli kylän kohdalla suvanto. Myllymäellä oli Pertolan talolle kuulunut tuulimylly. On mahdollista, että myllyjä oli jo tässä vaiheessa enemmänkin.

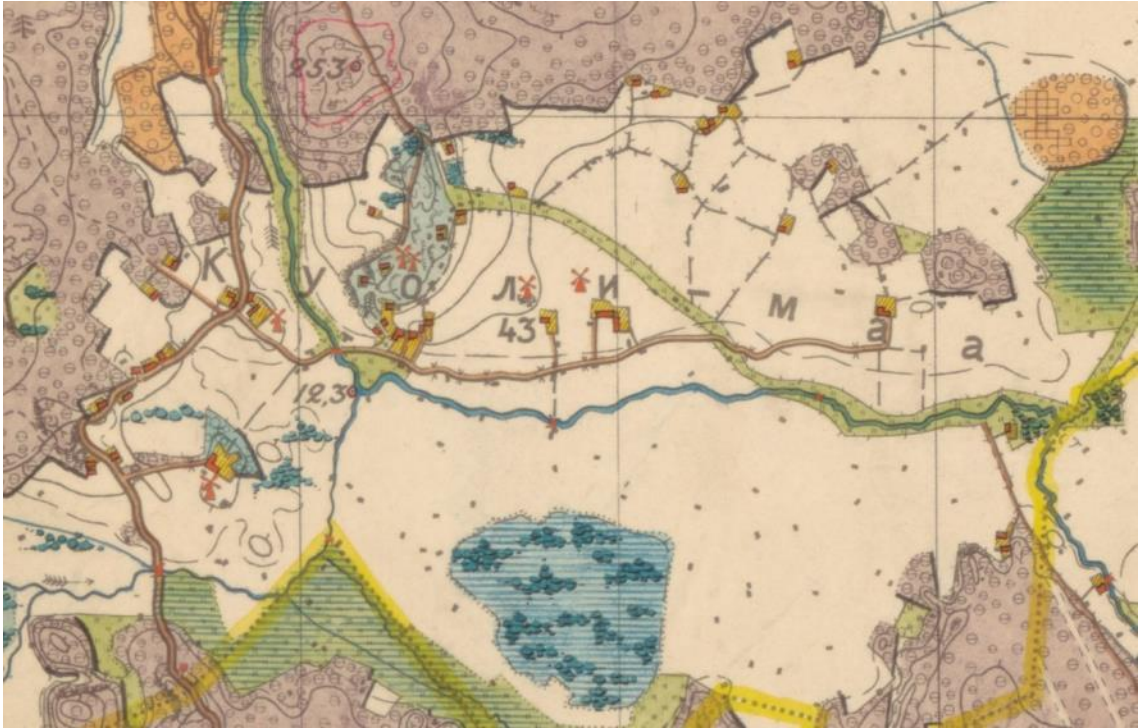
Kylän pellot sijoituivat kylätontin ympäristöön sen välittömään läheisyyteen. Reunoilla, varsinkin kylän etelälaidalla, oli taloille kuuluvat niittyalueet. Kylärahan suon alue oli 1700-luvulla vielä laajempi. Sen reuna-alueet on otettu myöhemmin viljelykäyttöön. Nykyisistä viljelymaista Kurjenkallion länsipuolella oli laaja suoalue, joka on myös otettu suurelta osin sittemmin viljelykäyttöön.

1730-luvun kartan mukaan Lapinjoen uomaa on sittemmin muutettu nykyisen Pertolan talon eteläpuolella. 1700-luvulla joki teki tässä kohtaa jyrkän mutkan pohjoiseen. Tämä mutka on suoritettu mitä ilmeisimmin 1800-luvun aikana, koska joen uoma vastaa nykyistä 1900-luvun alkuvuosien venäläisessä topografikartassa.

Kuolimaan kantatalot ovat säilyneet nykypäivään, vaikka niiden rakennuskanta onkin osittain uusiutunut. 1800-luvun kuluessa kylän kantatalojen paikat siirtyivät kauemmaksi kylätontilta ja asutus levisi laajemmalle alueelle pääosin Rantatien varrelle. Varsinaiselle kylätontille jäi Tasamaan eli Tasasen talo sekä siitä lohkotut tilat, kuten Uusikartano. Takalan talo siirrettiin kylätontista länteen nykyisten Korventien sekä Rantatien risteyksen lähetyville. Ollilan talo siirtyi kylätontin pohjoispuolelle Hinnerjoentien varteen. Pertolan talo siirtyi itään Kajajärventien varteen. Rekolan talo siirrettiin hieman kylätontin itäpuolelle Rantatien varteen. Rekolan vieressä sen itäpuolella sijaitsevat edelleen kaksi Anttilan taloa. Kylätontin alueella asutus levisi Myllyrinteelle.

Ylhäällä osa 1780-luvun isojakokartasta. Talot sijaitsivat vielä rivissä historiallisella kylätontilla lukuun ottamatta Jussilaa, joka oli jo nykyisellä paikallaan. Joen eteläpuoli oli vielä pääosin niittyalueena. Alakuvassa historiallinen kylätontti asemoituna nykykarttaan.





Kuolimaan kylää 1900-luvun alun venäläisessä topografikartassa. Kylätontti oli vielä tässä vaiheessa varsin tiiviisti rakennettu, mutta käytännössä Ollilaa lukuun ottamatta kantatilat olivat jo nykyisillä paikoillaan. Karttaan on merkitty kaikkiaan kuusi tuulimyllyä. Kaksi myllyistä sijaitsi Myllymäellä. Lisäksi Anttilan, Rekolan, Takalan ja Jussilan taloilla oli myllyt. Alakuvassa Rekolan talon rakennuksia 1900-luvun alussa. Kuva skannattu Timo Alasen teoksesta Lapin kunnan vanha asutusnimistö.



Myllyrinteellä sijaitsi 1900-luvun alussa kaksi tuulimyllyä. Kylän muut tuulimyllyt sijaitsivat peltoaukeilla. Muun muassa Rekolan ja Anttilan talojen vieressä oli tuulimyllyt. Rekolan tuulimylly on edelleen tallella peltoaukean keskellä.

1900-luvun aikana Takalan talon ympäristöön syntyi myöhemmin toinen tiiviimmin rakennettu "keskus", jossa sijaitsi aikanaan muun muassa osuuskauppa ja yksityiskauppa. Yksityiskaupan rakennus on edelleen tallella. Kaupan toiminta loppui 1960-luvulla.

Kylän teollisuutta edusti kaupan pohjoispuolella pitkään toiminnassa ollut saha, jonka toiminnasta on jäänyt runsaasti jälkiä ympäristöön; muun muassa sahan rakennuksia on edelleen tallella. Kuolimaan Saha & Mylly Oy:n perustamiskokous pidettiin Ollilan talossa vuonna 1936. Saha toimi höyryllä aina 1960-luvulle saakka, jolloin siirryttiin sähköön. Aikanaan monta kylän miestä työllistänyt saha paloi vuonna 1991. Kylässä toimi aikanaan myös pienempi "mäki-saha".

Kuolimaan yleisilme oli vielä jälleenrakennuskauden alussa varsin harmaa. Tätä päivitelivät myös alueelle saapuneet evakot. Useat talot olivat maalaamattomia. Talojen ulkoasuun saattoi vaikuttaa riitojen vuoksi huomattavasti viivästynyt uusjako, joka aiheutti epävarmuutta.

Kuten monissa muissakin kylissä jälleenrakennuskausi muokkasi maaseutumaisemaa merkittävästi. Huittistentien pohjoispuolella olevalla peltoaukealla on runsaasti jälleenrakennuskauden asuinrakennuksia. Näiden talojen paikalla on ollut kuitenkin asuintilat jo 1900-luvun alussa, joten kyseessä ei ole sen merkittävämpi jälleenrakennuskauden asuttaminen, vaan rakennuskannan muutos.

Korventien ja Rantatien risteysalue on hiljentynyt viime vuosikymmeninä. Lähistöllä sijainneen sahan, yksityiskaupan ja osuuskaupan toimiessa alue oli huomattavasti vilkkaampi. Osuuskaupassa toimi posti aina 1980-luvulle saakka. Takalan kantatalon iäkkäät rakennukset ovat hävinneet. Myös osuuskaupan talo ja yksityiskaupan varasto ovat hävinneet.



Korventien ja Rantatien risteys oli aikanaan melko tiiviisti rakennettu ja toimi kylän "kaupallisena keskuksena". Vaalea rakennus vasemmalla on edelleen paikallaan oleva yksityiskauppa. Sitä vastapäätä tien toisella puolella on kaupalle kuulunut varasto, joka on nykyään hävinnyt. Oikealla oleva vaalea pulpettikattoinen rakennus oli osuuskaupan rakennus, joka on myös hävinnyt, kuten myös pitkä Takalan päärakennus yksityiskaupan takana. Valokuva otettu ilmeisesti 1960-luvulla. Valokuva Anneli Elo.

Alakuvassa risteysaluetta kuvattuna vuonna 2012. Kesäisin ympäristö on melko pahasti rehevöitynyt.



Nykytila

Kuten aiemmin todettiin kylä kuuluu Lapinjokilaakson kylä- ja viljelymaisemaan, joka on huomioitu valtakunnallisesti merkittäväksi rakennetuksi kulttuuriympäristöksi (2009). Kuolimaan viljelykset ovat eteläisin osa Rauman alueen laajimmista historiallisesti merkittäviä viljelyalueista, jotka jatkuvat myös Euran puolelle. Kylätontin ympäristö viljelyksineen on huomioitu vuonna 2005 myös maakunnallisesti merkittäväksi.

Kuolimaa rajautuu etelässä Euran Hinnerjokeen ja idässä Mäentaan kylään. Lännessä rajanaapureina ovat Sukkalan ja Ruonan kylät sekä pohjoisessa Kodiksami. Kylän pinta-ala on suurelta osin viljelysten peitossa. Peltojen keskellä kylää halkoo Lapinjoki. Pohjoisosassa maisemallisesti hallitsevana tekijänä ovat kallioiset mäet, joiden eteläidalle myös historiallinen kylätontti sijoittuu. Rakennuskanta sijoittuu pääosin varsinaisen pääraitin eli Rantatien varrelle.

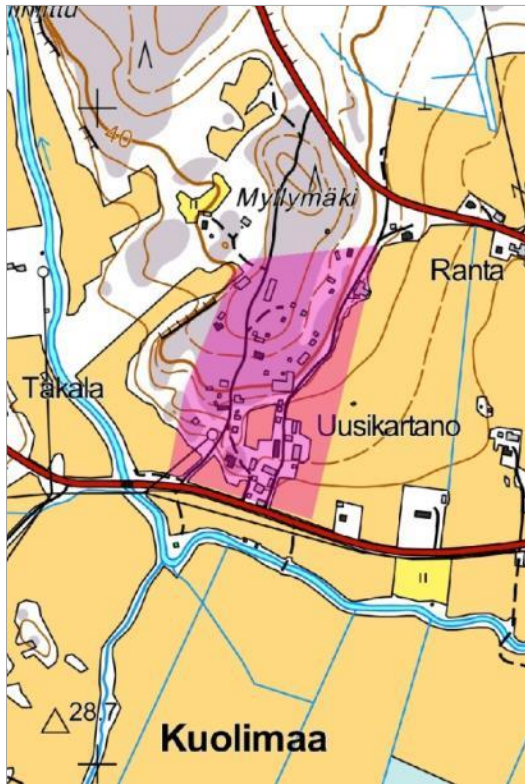
Kylätontilla sijaitsee edelleen Tasasen ja siitä isojaon aikana lohkotun Uusikartanon rakennusryhmät. Toinen rakennuskeskittymä on syntynyt Korventien ja Rantatien risteyksen ympäristöön. Kylätontin itäpuolella sekä pohjoispuolella Hinnerjoentien varrella rakennuskanta harvenee ja sijoittuu laajojen peltoaukeiden keskelle. Autioituminen on valitettavasti silmiinpistävä. Moni vielä hyväkuntoinen asuintontti seisoo käyttämättömänä. Osa on päässyt jo rapistumaan. Maanviljelystä lukuun ottamatta muun historiallisen toiminnan, kuten kaupankäynnin jäljet ovat hävinneet lähes tyystin kyläkuvasta. Kuolimaan teollisuudesta kertoo vuonna 1991 palaneen sahan jäljellä olevat edelleen ainakin osittaisessa käytössä olevat rakennukset Korventien varrella.

Kuolimaan historiallinen kylätontti on säilynyt pääosin hyvin. Rakennuskannan vanhin osa koostuu 1800-luvun loppupuolen sekä 1900-luvun alun rakennuksista.

Valitettavasti kylätontilla olevan Tasasen kantatilan rakennukset ovat käyttämättöminä päässeet rapistumaan. Kylätontin viereisen Myllymäen rinne on rakentunut 1800–1900-lukujen vaihteessa melko tiheään. Alue on säilyttänyt hyvin vanhan kylämäisen miljöönsä, vaikka osa rakennuskannasta onkin kokenut muutoksia ja alueella on ollut viime vuosina havaittavissa suoranaista ylikorjaamista. Myllymäen alueella rakennuskanta on melko pienimuotoista, mahdollisesti entistä mäkitupa- ja torppa-asutusta.

Kokonaisuudessaan Kuolimaan rakennuskanta on sekoitus merkittäviä tilakokonaisuuksia sekä pienimuotoisempaa 1900-luvun alkupuolen asuintiloja. Uusikartanon lisäksi tilakokonaisuuksista merkittävimpiä ovat Pertolan kantatalo Kajajärventien varrella. Myös esimerkiksi Jussilan tilan päärakennus on säilynyt hyvin 1900-luvun alkupuolen asussaan. Muiden kantatilojen rakennuskanta on uusiutunut. Peltojen saarekkeissa sijaitsee runsaasti jälleenrakennuskauden pääosin hyvin säilynyttä rakennuskantaa ja varsinkin Hinnerjoentien pohjoispuolella tämän kauden rakennukset muodostavat oman kokonaisuutensa. Kylässä on säilynyt myös kaksi koulurakennusta: Myllymäen päällä sijaitseva 1900-luvun alkupuolelle ajoittuva entinen alakoulu sekä Rantatien varressa sijaitseva vuonna 1937 perustettu yläkoulu. Molemmat kiinteistöt kuuluvat virallisesti Kodiksamin kylään, vaikka ovatkin keskellä Kuolimaata. Molemmat ovat nykyään asuinkäytössä. Rantatien ja Korventien risteyksen ympäristössä rakennuskanta on iältään kirjavaa. Täällä alueella ongelmaksi on selkeästi muodostunut autioituminen ja tonttien rehevöityminen.

Merkittävimpänä ja huomiota tarvitsevana alueena historiallisten viljelymaisemien lisäksi Kuolimaassa on kylätontin ja Myllymäen alue, joilla on suuri merkitys kyläkuvalle.



Historiallisen kylätontin sekä Myllymäen muodostama alue on kyläkuvallisesti Kuolimaan kylän merkittävin rakennettu kokonaisuus.



Kuolimaan inventoidut kohteet

1. MUSTIRANTA 684-434-5-31

Korventie 180, 27260 Lappi

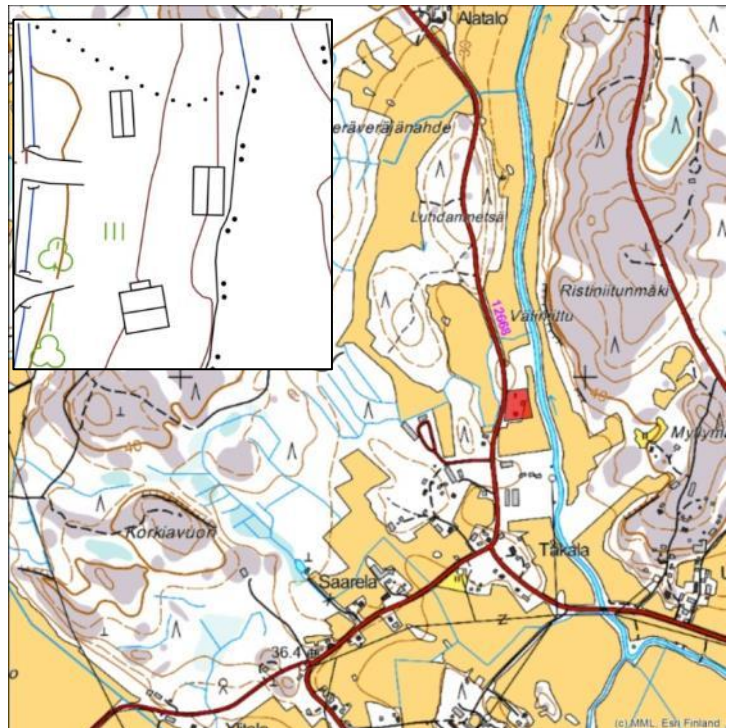
Luokka B: Lievemmin suojeltava kohde.

Valtakunnallisesti merkittävässä kulttuuriympäristössä näkyvällä paikalla sijaitseva pääosin hyvin säilynyt jälleenrakennuskauden asuintontti. Vuonna 1953 valmistunut asuinrakennus edustaa rakennusajankohdalleen tyypillistä ratkaisua. Pienistä materiaali muutoksista huolimatta rakennus on säilynyt hyvin. Pihapiiriin kuuluu lisäksi aitta- ja puuhuonerakennus 1950-luvulta sekä autotalli-/varastorakennus 1970-luvulta.

Asuinrakennuksessa toteutetut muutokset eivät riko kokonaisuutta, mutta koska kyseessä on valtakunnallista tyyppitalorakentamista edustava kohde, joka ei edusta paikallista rakentamista, vaikuttaa se myös kokonaisarviointiin. Pihapiirin ulkorakennukset ovat rakennushistoriallisesti vaatimattomia.

Arviointi koskee asuinrakennusta.

Arvot:
Rakennushistoriallinen
Maisemallinen



2. SUNILA 684-434-2-4

Korventie 213, 27260 Lappi

Luokka B: Lievemmin suojeltava kohde.

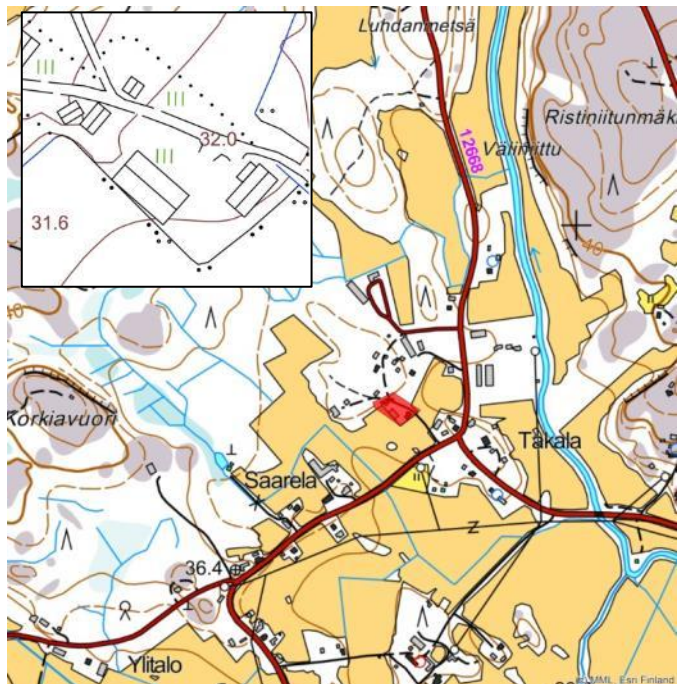
1900-luvun alkuun ajoittuva pieni maatila maisemallisesti erittäin näkyvällä paikalla valtakunnallisesti merkittävässä kulttuuriympäristössä. Kapea, hirsirunkoinen päärakennus on valmistunut vuonna 1907 ja on säilynyt kuistia lukuun ottamatta runkomalliltaan sekä tyylillisiltä yksityiskohdiltaan hyvin. Kuis-ti on toteutettu aikaisintaan 1950-60-luvulla. Päärakennuksen lisäksi hyvin säilyneeseen pihapiiriin kuuluu 1900-luvun alkupuolelle ajoittuvat aitta sekä kellarirakennus. Tiili- ja rankorakenteinen navetta ajoittuu 1940-luvun lopulle ja edustaa rakentamisajankohdalleen tyypillistä ratkaisua. Ulkorakennukset ovat säilyneet käytännössä alkuperäisissä asuissaan.

Kohteella on erittäin tärkeä maisemallinen merkitys Korventien varren kyläkuvassa. Päärakennuksessa toteutetut muutokset laskevat kohteen rakennushistoriallista arvoa ja siten kokonaisarvoa.

Arvot:

Rakennushistoriallinen

Maisemallinen



3. TAKALA 684-434-5-1

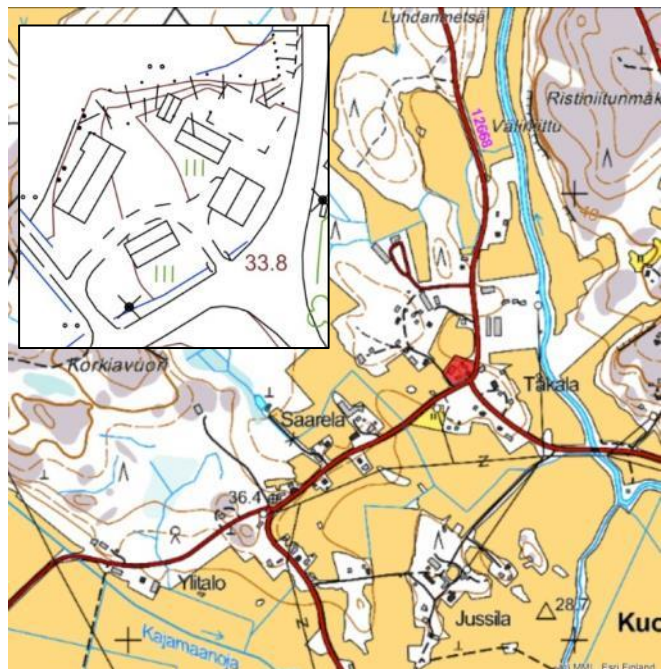
Korventie 211, 27260 Lappi

Luokka B: Lievemmin suojeltava kohde.

Takala on entinen tuvan ja kamarin käsittänyt torppa, joka ajoittuu 1800-luvun loppupuolelle. Hirsi- ja rankorakenteista asuinrakennusta on laajennettu ja muutettu merkittävästi 1960-luvulla. Rakennus on säilynyt tässä muutosasussa, mutta alkuperäinen rakennusajankohta ei ole enää havaittavissa. Pihapiiriin kuuluu myös 1950-luvulla valmistuneet ranko- ja tiilirakenteinen navetta sekä rankorakenteinen kuorma-autotalli. Lisäksi pihapiiriin kuuluu hyvin säilynyt ja hoidettu 1800-1900-lukujen vaihteeseen ajoittuva leivintupa, joka on kylän ensimmäisiä rankorakenteisia rakennuksia.

Rakennusryhmä sijaitsee maisemallisesti näkyvällä paikalla Korventien ja Rantatien risteyksessä ja hyvin säilyneillä ulkorakennuksilla on kyläkuvan kannalta merkitystä valtakunnallisesti merkittävässä kulttuuriympäristössä.

Arvot:
Rakennushistoriallinen
Maisemallinen



4. PIETILÄ 684-434-4-10

Rantatie 13, 27260 Lappi

Luokka B: Lievemmin suojeltava kohde.

Kuolimaassa Rantatien varrella näkyvällä paikalla sijaitseva jälleenrakennuskauden asuintontti, joka on säilynyt käytännössä autenttisena. 1950-luvulla valmistunut rankorakenteinen asuinrakennus on säilynyt niin runkomalliltaan kuin materiaaleiltaan ja edustaa rakennusajankohdalle tyypillistä rakentamista. Pihapiiriin kuuluu myös entinen eläinsuoja- ja varastorakennus, joka on säilynyt myös hyvin.

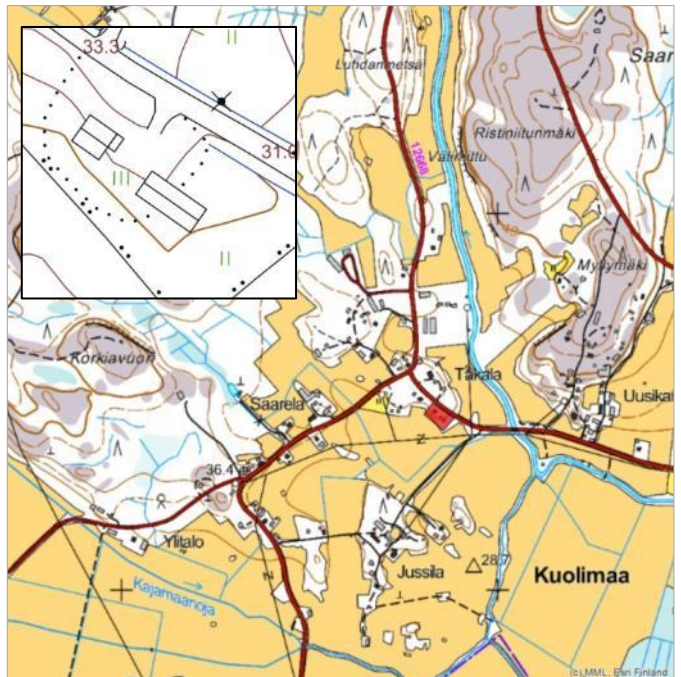
Pietilä edustaa valtakunnallisesti merkittävässä kulttuuriympäristössä erittäin hyvin säilynyttä jälleenrakennuskauden asuinrakentamista sekä aikansa maa-seudun muutosta. Kuolimaan kylän suhteellisen runsas jälleenrakennuskauden rakentaminen on säilynyt vaihtelevasti. Pietilällä hyvin säilyneenä kokonaisuutena on kyläkuvan kannalta suuri merkitys.

Koska kyseessä on tyyppitalopiirustuksiin perustuva asuinrakennus, ei kohdetta voida arvottaa vastaavin kriteerein kuin paikallisesta rakennustekniikasta edustavaa kohdetta.

Arvot:

Rakennushistoriallinen

Maisemallinen



5. JUSSILA 684-434-4-52

Rantatie 25, 27260 Lappi

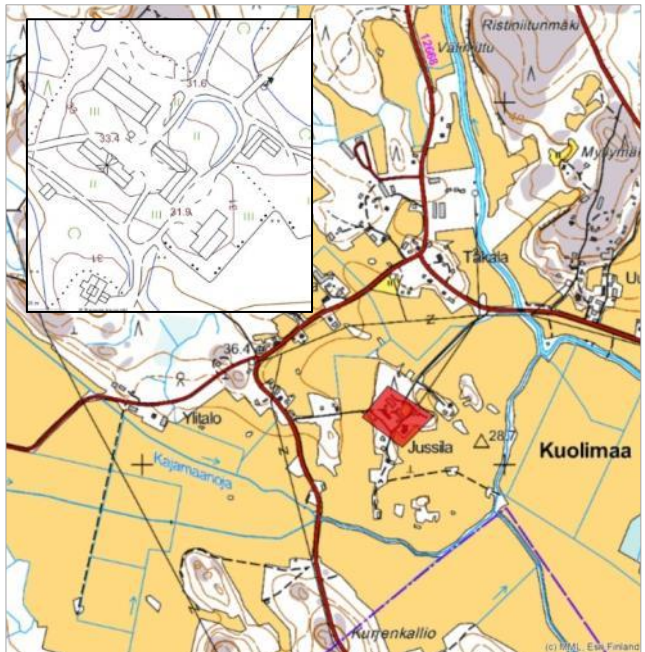
Luokka A: Suojeltava kohde.

Jussilan kantatila sijaitsee Kuolimaan kylässä peltoaukeiden keskellä Rantatien varrella. Edelleen toiminnassa olevan tilan historia ulottuu 1700-luvulle. Pihapiirin rakennuskanta on uudistunut voimakkaasti 1900-luvun aikana. Vanha kookas luonnonkiviperustainen ja hirsi-runkoinen päärakennus on valmistunut alun perin mahdollisesti jo 1700-luvun aikana ja sitä on laajennettu useaan otteeseen. Nykyinen ulkoasu on toteutettu vuonna 1927 ja rakennus on säilynyt tyyllisesti tässä asussa erittäin hyvin. Lähivuosina rakennusta on kunnostettu 1920-luvun ilmettä kunnioittaen ja uusitut ikkunat sekä vuoraus ei riko eheää ja näyttävää kokonaisuutta. Päärakennuksen vieressä sijaitsee suoraseinäinen melko kookas aitta, joka ajoittuu mahdollisesti myös 1700-luvulle. Rakennus on jälkikäteen vuorattu. Pihapiiriin kuuluu myös iäkäs ulkorakennus, joka on päässyt huonoon kuntoon. Muilta osin vanhempi rakennuskanta on hävinnyt. Tilaan kuuluu myös vuonna 1980 valmistunut omakotitalo.

Vanhemmat rakennukset eivät erotu kulku-reiteille, mikä vaikuttaa kohteen maisemalliseen arvoon. Arviointi koskee vanhaa päärakennusta.

Arvot:

Rakennushistoriallinen
Historiallinen (kantatila)



6. SATTULA 684-431-8-27

Myllymäentie 25, 27260 Lappi

Luokka B: Lievemmin suojeltava kohde.

Maisemallisesti merkittävällä paikalla valtakunnallisesti merkittävässä kulttuuriympäristössä Kuolimaan Myllymäellä sijaitseva entisen alakoulun tontti. Vaikka kiinteistö on muutettu aikanaan asuinkäyttöön, on alkuperäinen käyttötarkoitus kuitenkin edelleen havaittavissa. Mitä ilmeisimmin 1900-luvun alkupuolella valmistunut lohkokiviperustainen ja hirsirunkoinen entinen koulurakennus on säilynyt pääosin hyvin. Aukotus on hieman muuttunut vuosikymmenten aikana. Runkomalli ja suuri osa ikkunoista ovat alkuperäisiä. Ulkorakennukset ovat säilyneet hyvin ja kertovat kiinteistön historiasta.

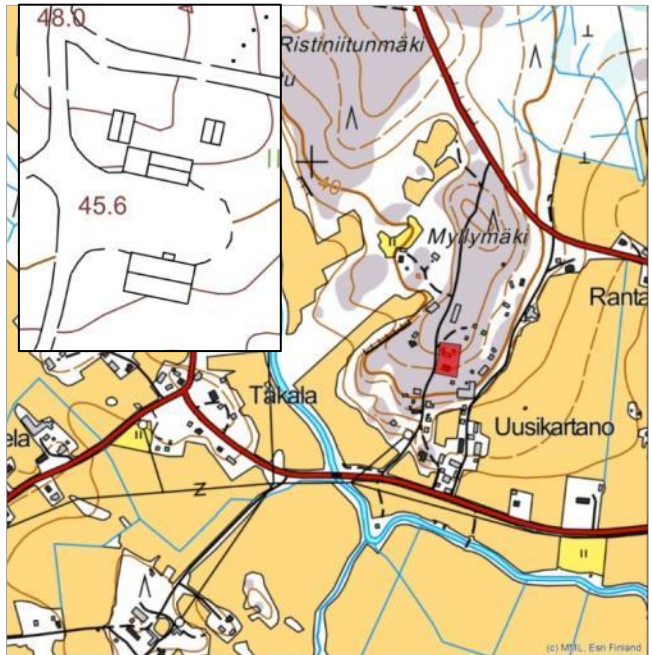
Kiinteistö kuuluu virallisesti Kodiksamin kylään, vaikka se sijaitsee keskellä Kuolimaata historiallisen kylätontin läheisyydessä.

Arvot:

Rakennushistoriallinen

Historiallinen (sivistyshistoriallinen)

Maisemallinen



7. AALTONEN 684-434-1-29

Myllymäentie 16, 27620 Lappi

Luokka B: Lievemmin suojeltava kohde.

1800-luvulle ajoittuva pihapiiri maisemallisesti merkittävällä paikalla Kuolimaan Myllymäellä historiallisella kyläntontilla. Alue kuuluu valtakunnallisesti merkittävään kulttuuriympäristöön. Aaltosen rakennukset sijoittuvat molemmin puolin Myllymäentietä.

Pitkänurkkainen ja kapearunkoinen päärakennus on valmistunut alun perin mahdollisesti jo 1800-luvun alkupuolella tai puolivälin paikkeilla. Rakennusta on laajennettu toisella kamarilla vielä 1800-luvun aikana. Ulkoasu on muutettu merkittävästi lähivuosien aikana, jolloin on uusittu muun muassa ikkunat sekä vuoraus. Rakennuksen korkea ikä on edelleen havaittavissa, mutta ulkoasu on uudisrakennusmainen.

Pihapiiriin kuuluvat ulkorakennukset ovat iäkkäitä ja erittäin hyvin säilyneitä. Vanhat hirsirakennukset, kuten aitat sekä vanha eläinsuoja, ovat pääosin pitkänurkkaisia ja hyväkuntoisia. Myllymäentien toisella puolella sijaitseva navetta on valmistunut 1900-luvun puolivälin paikkeilla ja säilynyt hyvin.

Pihapiirin rakennuskannalla on kyläkuvan kannalta erittäin tärkeä merkitys. Päärakennuksessa lähivuosina toteutetut runsaat muutokset laskevat kuitenkin rakennushistoriallista arvoa ja siten kokonaisarvoa. Pihapiirin muut rakennukset ovat hyvin säilyneet.

Arvot:

Rakennushistoriallinen

Maisemallinen



8. UUSIKARTANO 684-434-2-28

Rantatie 56, 27260 Lappi

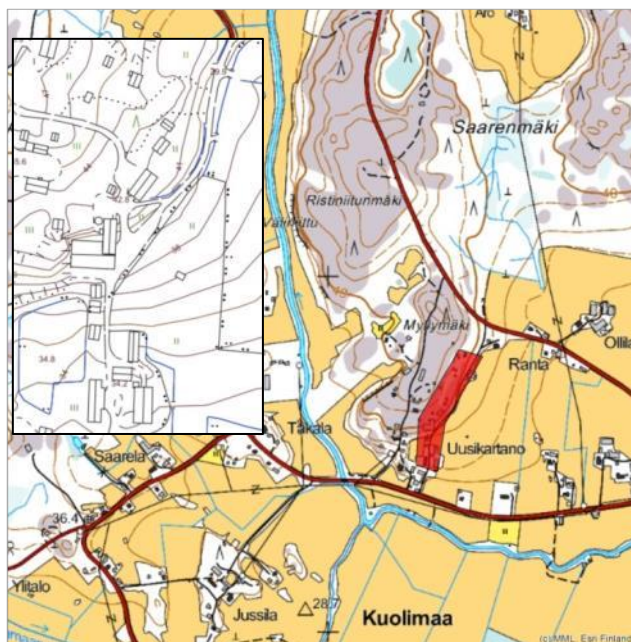
Luokka A: Suojeltava kohde.

Maisemallisesti merkittävällä paikalla valtakunnallisesti merkittävässä ympäristössä sijaitseva tila, joka on toinen puolisko 1700-luvulla jaetusta Tasasen kantatilasta. Uusikartanon laaja rakennusryhmä sijaitsee historiallisella kylätontilla. Ulkoisesti erittäin hyvin säilynyt lohkokiviperustainen ja hirsirunkoinen päärakennus on valmistunut nykyiseen runkomalliinsa vuonna 1907. Rakennuksen vuoraus on 1930-luvulta. Rakennuksessa on toteutettu kunnostusta pääosin alkuperäisilmettä kunnioittaen. Tilan rakennusryhmä jatkuu nauhamaisena lähes koko matkalta Rantatien ja Hinnerjoentien välisellä alueella. Varsinaisessa pihapiiriin kuuluu pää-rakennuksen lisäksi esimerkiksi vuonna 1936 valmistunut hirsi- ja rankorakenteinen navetta, 1870-luvulla valmistunut hirsirunkoinen aitta, 1800-luvulle ajoittuva aikanaan myllynä toiminut viskurihuone sekä iäkäs hirsi- ja rankorakenteinen saunarakennus. Kauempana pohjoisessa sijaitsee kaksi vuokra-asuntoa, jotka ajoittuvat 1900-luvun alkupuolelle. Nämä rakennukset ovat nykyään käyttämättöminä. Edelleen toiminnassa olevan tilan iäkäs rakennuskanta on säilynyt erittäin hyvin.

Kantatilan puolikkaana kohteella on myös historiallista merkitystä. Uusikartanon rakennusryhmällä on erittäin tärkeä merkitys kyläkuvalle. Arviointi koskee tilan iäkästä, hyvin säilyntä rakennuskantaa.

Arvot:

Rakennushistoriallinen
Historiallinen (kantatila)
Maisemallinen



9. TASANEN 684-434-2-24

Rantatie 52, 27260 Lappi

Luokka B: Lievemmin suojeltava kohde.

Historiallisella kylätontilla valtakunnallisesti merkittävässä kulttuuriympäristössä sijaitseva kantatilan rakennusryhmä, joka on nykyään autiona. 1800-luvun lopulla valmistuneessa erittäin hyvin säilyneessä päärakennuksessa on havaittavissa rakennusajankohdalleen tyyppillisesti uusrenessanssipiirteitä. Yksityiskohdat sekä materiaalit ovat erittäin hyvin säilyneet. Kyläkuvan kannalta merkittävään pihapiiriin kuuluu päärakennuksen lisäksi iäkäs mahdollisesti 1930-luvulle ajoittuva hyvin säilynyt navettarakennus, nykyiselle paikalleen lähivuosisikymmeninä siirretty hirsirunkoinen aitta, sekä 1900-luvun alkuun tai alkupuolelle ajoittuva kellari. Lisäksi pihapiiriin kuuluu 1960-70-luvulle ajoittuva pulpettikattoinen ulkorakennus ja tien varressa oleva suuli. Kaikki ulkorakennukset ovat hyvin säilyneet.

Rakennusten kunto sekä käyttötarkoituksen puute saattaa olla uhkana säilymiselle. Tämä vaikuttaa myös kokonaisarviointiin.

Arvot:

Rakennushistoriallinen
Historiallinen (kantatila)
Maisemallinen



10. TASALA 684-434-2-23

Rantatie 66, 27260 Lappi

Luokka B: Lievemmin suojeltava kohde.

Jälleenrakennuskauden asuintontti maisemallisesti merkittävällä paikalla Rantatien varressa. Kohde edustaa Kuolimaan melko runsasta jälleenrakennuskauden rakentamista valtakunnallisesti merkittävässä kulttuuriympäristössä. Mitä ilmeisimmin 1950-luvulla valmistunut rankorakenteinen ja rapattu asuinrakennus on säilynyt vesikatetta lukuun ottamatta käytännössä autenttisenä. Pihassa oleva ulkorakennus on valmistunut mitä ilmeisimmin 1970-luvulla.

Kohde edustaa aikansa maaseudun muutosta.

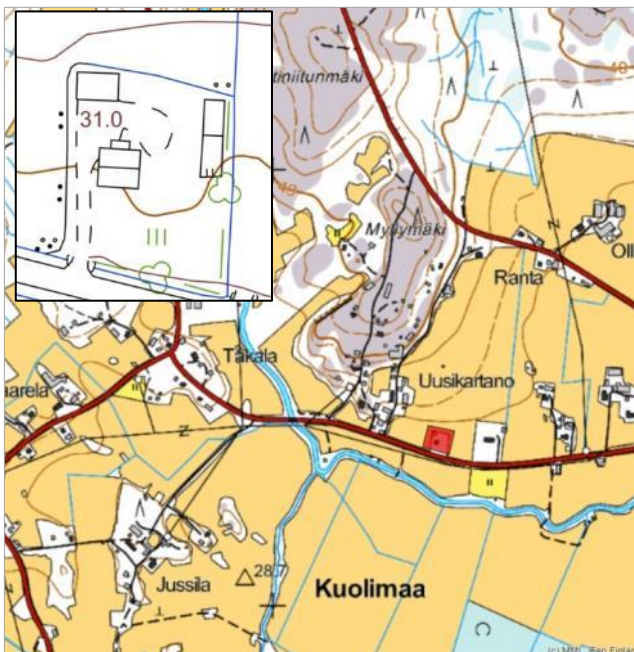
Koska kyseessä on tyyppitalopiirustuksiin perustuva rakennus, eikä kohde edusta paikallista arkkitehtuuria, vaikuttaa se myös kokonaisarviointiin.

Arviointi koskee asuinrakennusta.

Arvot:

Rakennushistoriallinen

Maisemallinen



11. KNUUTILA (ent. yläkoulu)

684-431-8-34

Rantatie 82, 27260 Lappi

Luokka B: Lievemmin suojeltava kohde.

Valtakunnallisesti merkittävässä kulttuuriympäristössä erittäin näkyvällä paikalla sijaitseva entinen yläkoulurakennus. Hirsirunkoinen rakennus on valmistunut vuonna 1937 ja alkuperäinen rakennusajankohta sekä käyttötarkoitus on edelleen selkeästi havaittavissa. Rakennus on lähiaikoina muutettu asuinkäyttöön. Muutoksen yhteydessä vuorausta ja mahdollisesti myös ikkunoita on uusittu. Vuoraukseen on toteutettu koristelista, jollaista ei alun perin rakennuksessa ollut. Ulkoasu on hieman uudisrakennusmainen ja tämä vaikuttaa kokonaisarviointiin.

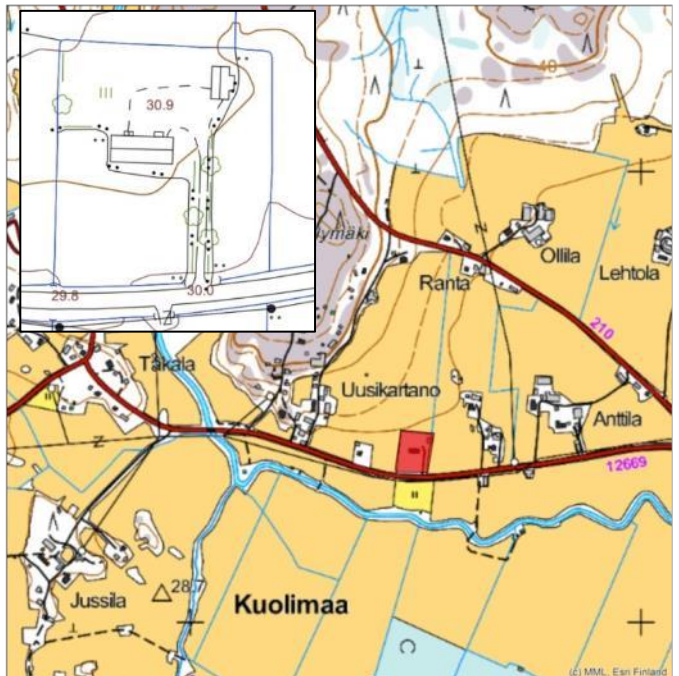
Pienistä muutoksista huolimatta rakennuksella on edelleen historiallisesti sekä kyläkuvan kannalta tärkeä merkitys.

Arvot:

Rakennushistoriallinen

Historiallinen (sivistyshistoriallinen)

Maisemallinen



12. REKOLA 684-434-3-25

Rantatie 96, 27260 Lappi

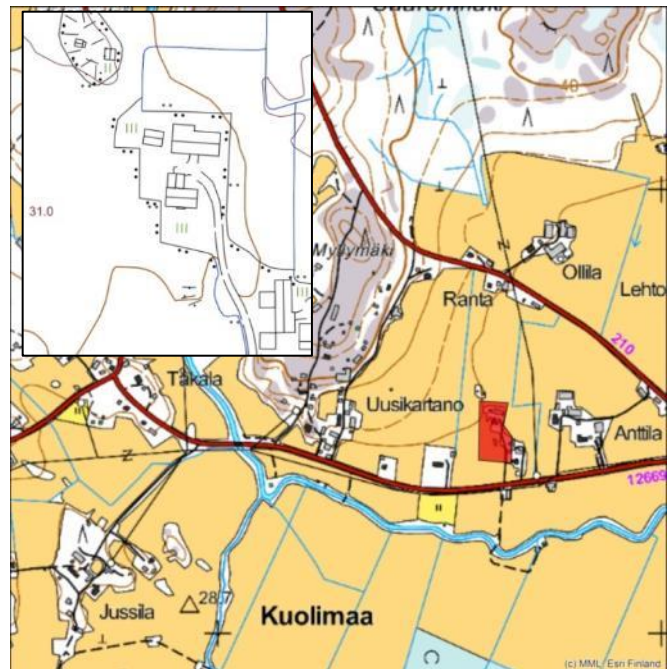
Luokka B: Lievemmin suojeltava kohde.

Maisemallisesti näkyvällä paikalla valtakunnallisesti merkittävässä kulttuuriympäristössä sijaitseva kantatila. Tilan vanhempi rakennuskanta on suurelta osin hävinnyt. Nykyinen päärakennus ajoittuu 1950-60-luvulle ja on säilynyt ulkoisesti erittäin hyvin. Keskeellä peltoaukeaa sijaitsee historiallisesti Rekolaan kuulunut jalkamyllytyyppinen tuulimylly, joka on nykyään eri maa-alueella. Tuulimyllystä puuttuvat siivet. Vanhempaa rakennuskantaa edustavat myös pihaan johtavan tien varressa olevat kaksi iäkstä aitaa.

Vaikka tilan vanhempi rakennuskanta onkin suurelta osin hävinnyt ovat iäkkäät ulkorakennukset edelleen kyläkuvan kannalta merkittäviä. Nykyinen päärakennus on säilynyt myös edelleen hyvin ja edustaa tyyllisesti 1950-60-lukujen maaseudun muutosta.

Arvot:

Rakennushistoriallinen
Historiallinen (kantatila)
Maisemallinen



13. RANTA 684-434-4-16

Hinnerjoentie 1005, 27260 Lappi

Luokka B: Lievemmin suojeltava kohde.

Hyvin säilynyt jälleenrakennuskauden asuintila maisemallisesti merkittävällä paikalla Hinnerjoentien varrella valtakunnallisesti merkittävässä kulttuuriympäristössä. Vuonna 1945 valmistunut asuinrakennus edustaa tyyppillistä varhaista jälleenrakennuskauden rakentamista sekä tyyllisesti että massaltaan. Rakennus on säilynyt ulkoisesti käytännössä autenttisenä. Pihapiiriin kuuluu myös vaatimattomampi ranko- ja tiilirakenteinen navettarakennus, joka on valmistunut 1940-50-lukujen vaihteessa. Rakennuksella on maisemallista merkitystä ja yhdessä asuinrakennuksena kanssa se muodostaa eheän ajallisen kokonaisuuden.

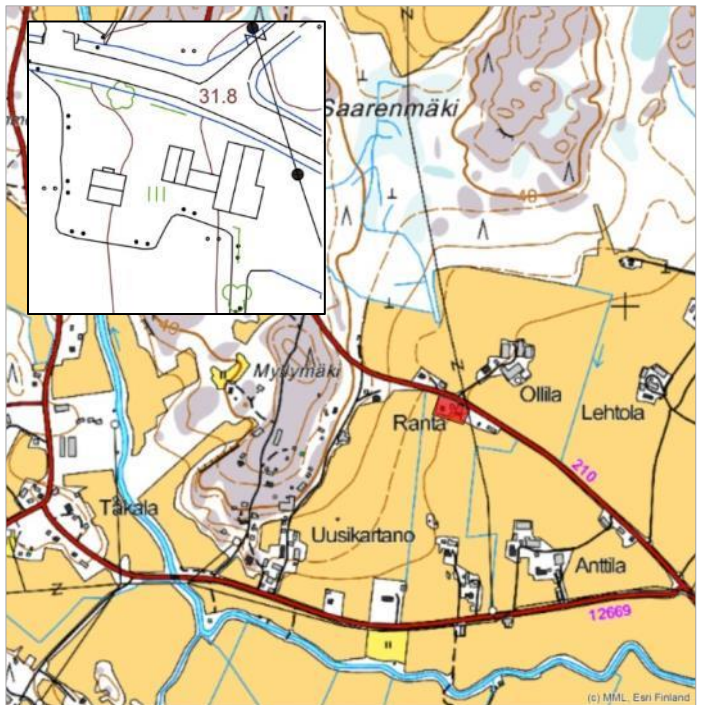
Ranta edustaa alueen jälleenrakennuskauden asutusta, jota sijaitsee varsinkin Hinnerjoentien varressa ja jotka kertovat alueen sodanjälkeisestä muutoksesta. Koska kyseessä on tyyppitalopiirustuskiin perustuva rakennus, joka ei edusta paikallista rakentamista, vaikuttaa se kohteen kokonaisarviointiin.

Arviointi koskee asuinrakennusta.

Arvot:

Rakennushistoriallinen

Maisemallinen



14. SAMU-ANTTILA

684-434-3-25

Rantatie 108, 27260 Lappi

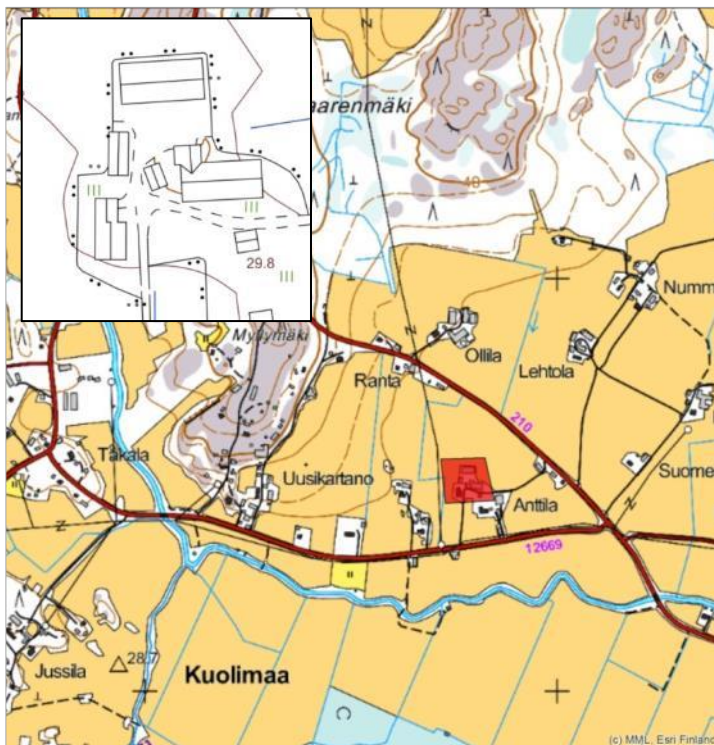
Luokka B: Lievemmin suojeltava kohde.

Kantatila, joka sijaitsee maisemallisesti merkittävällä ja näkyvällä paikalla valtakunnallisesti merkittävässä kulttuuriympäristössä. Pihapiirin rakennuskanta on osittain uusiutunut. Nykyinen päärakennus on moderni omakotitalo. Pihapiiriin kuuluu kuitenkin rakennushistoriallisesti ja maisemallisesti merkittävät luonnonkivi- ja hirsirakenteinen navetta ja hirsirunkoinen luhtiaitta sekä luonnonkivi- ja hirsirunkoinen kellari. Rakennukset ajoittuvat mitä ilmeisimmin 1800-1900-lukujen vaihteeseen ja ne ovat säilyneet ulkoisesti erittäin hyvin. Pihapiiriin kuuluu myös 1900-luvun alkupuolelle ajoittuva ulkorakennus.

Arviointi koskee navettaa, luhtiaittaa ja kellaria.

Arvot:

Rakennushistoriallinen
Historiallinen (kantatila)
Maisemallinen



15. METSÄRANTA / NUMMELA

684-434-3-10 ja 4-40

Savimaantie 27, 27260 Lappi

Luokka B: Lievemmin suojeltava kohde.

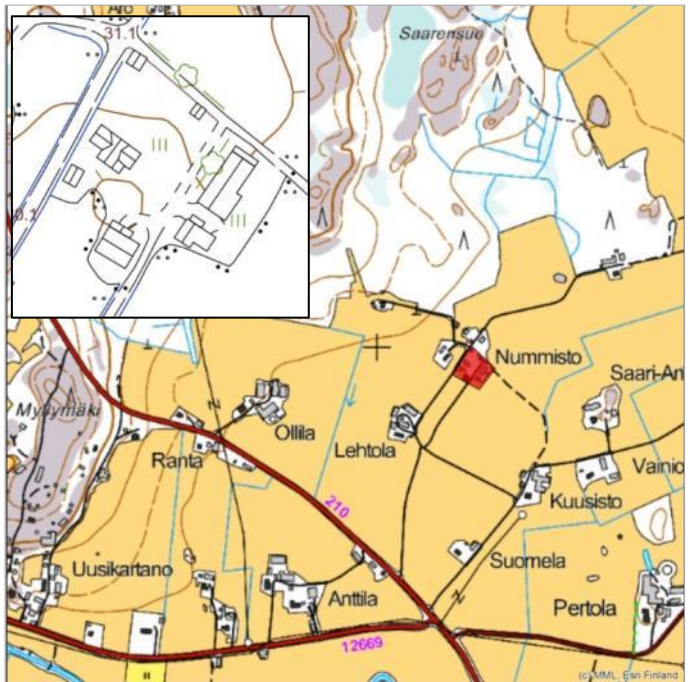
1900-luvun alkuun ajoittuva maatila maisemallisesti merkittävällä ja näkyvällä paikalla peltoaukean keskellä valtakunnallisesti merkittävässä kulttuuriympäristössä. Pihapiiri koostuu kahdesta erillisestä maa-alueesta. Vanha hirsirunkoinen ja pitkänurkkainen päärakennus on siirretty nykyiselle paikalleen 1900-luvun alussa. Rakennus edustaa ulkoasultaan enemmän huvilarakentamista. Rakennukseen on saatu aikanaan siirtolaisen mukanaan tuomia amerikkalaisia vaikutteita, kuten kookas mansardikattoinen poikkipääty. Rakennus on säilynyt sekä materiaaleiltaan, että tyyllisesti erittäin hyvin. Uudempi asuinrakennus on valmistunut vuonna 1960, mutta edustaa tyyllisesti sekä massaltaan edelleen jälleerakennuskauden rakentamista. Rakennus on säilynyt ulkoisesti käytännössä autenttisenä, lukuun ottamatta kuistiin 1970-luvulla toteutettua saunalaajennusta, joka ei kuitenkaan riko eheää kokonaisuutta.

Pihapiirissä oleva navettarakennus on valmistunut vuonna 1950, mutta edustaa tyyllisesti ja osin myös materiaaleiltaan hieman varhaisempaa rakentamista. Rakennus on säilynyt erittäin hyvin. Muut pihapiirin rakennukset ovat hieman vaatimattomampia ja ajoittuvat pääasiassa 1900-luvun alkupuolelle. Rakennukset ovat pääosin erittäin hyvin säilyneitä ja niillä on tärkeää maisemallista merkitystä.

Arvot:

Rakennushistoriallinen

Maisemallinen



16. PERTOLA 684-434-5-87

Kajajärventie 1061, 27260, Lappi

Luokka A: Suojeltava kohde.

Valtakunnallisesti merkittävässä kulttuuriympäristössä maisemallisesti erittäin näkyvällä paikalla sijaitseva kantatila. Näyttävä ja kookas hirsirunkoinen päärakennus on valmistunut vuonna 1924 ja se edustaa aikansa klassismia. Rakennus on säilynyt pääosin hyvin. Merkittävimpänä muutoksena on ilmeisesti 1960-luvulla toteutettu lämpökeskuslaajennus. Tilan pihapiirissä sekä Kajajärventien varressa on säilynyt iäkkäitä ulkorakennuksia, joista merkittävin on kookas luonnonkivi- ja rankorakenteinen navetta, joka on valmistunut alun perin 1880-luvulla. Rakennusta on laajennettu useaan otteeseen, mutta muutokset ovat jo iäkkäitä.

Tilakokonaisuus on kantatilana historiallisesti merkittävä, mutta ennen kaikkea sillä on kyläkuvan kannalta suuri merkitys

Arviointi koskee päärakennuksen alkupe-
räistä osaa. Pihapiirin iäkkäällä rakennuskan-
nalla on merkitystä kyläkuvassa.

Arvot:

Rakennushistoriallinen
Historiallinen (kantatila)
Maisemallinen



17. RAJAMÄKI 684-434-5-15

Kajajärventie 980, Lappi

Luokka B: Lievemmin suojeltava kohde.

Nykyään tyhjiillään oleva 1930-luvun pienehkö maatila maisemallisesti merkittävällä paikalla Kajajärventien varressa valtakunnallisesti merkittävässä kulttuuriympäristössä. Pihapiiri on hyvin säilynyt ja koostuu 1930-1950-luvuilla rakennetuista rakennuksista.

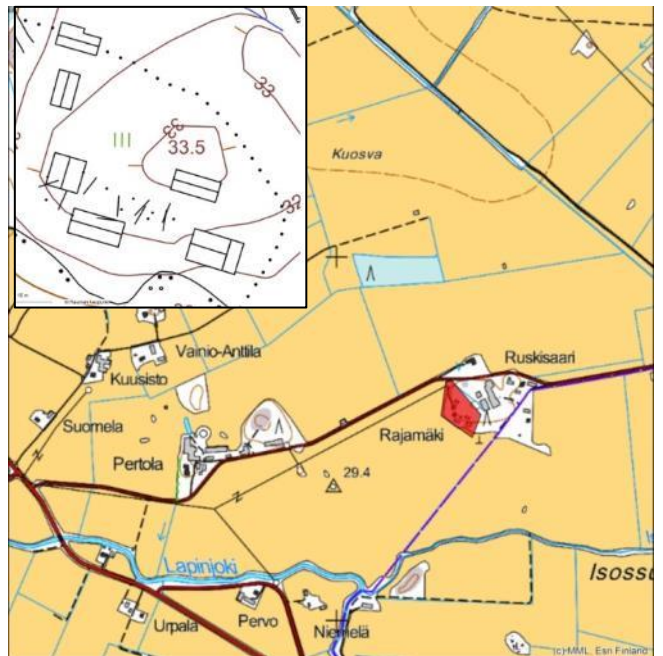
Päärakennus on valmistunut alun perin 1930-luvulla ja sitä on laajennettu 1940-luvulla sodan jälkeen nykyiseen runkomalliinsa. Rakennus on säilynyt hyvin tässä muutosasussa. Pihapiiriin kuuluu myös 1930-40-luvuilta valmistuneet sauna- ja puuhuonerakennus sekä navettarakennukset, 1950-luvun paikkeilla valmistuneet traktoritalli- ja eläinsuojarakennus, kanala, aitta sekä suuli. Kaikki rakennukset ovat säilyneet käytännössä alkuperäisissä asuissaan.

Rakennukset muodostavat eheän ajallisen kokonaisuuden. Tilaan kuuluvalla pellolla on kookas historiallisesti merkittävä rajamerkinä toiminut siirtolohkare, johon on kaiverrettu vuosiluku 1787 ja kirjaimet R.A.

Arvot:

Rakennushistoriallinen

Maisemallinen



18. VÄINÖLÄ 684-434-2-39

Matovahantie 170, 27260 Lappi

Luokka A: Suojeltava kohde.

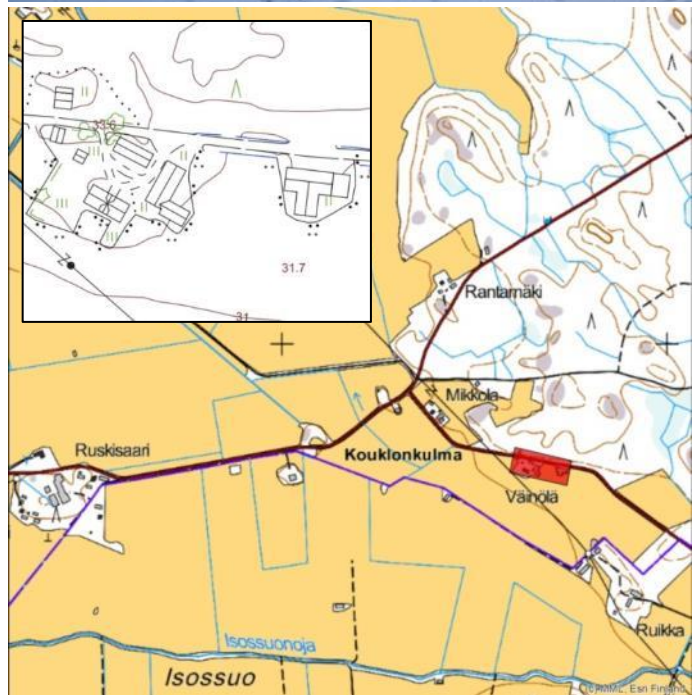
Maakunnallisesti merkittävässä kulttuuriympäristössä sijaitseva pääosin 1900-luvun alkuun ja alkupuolelle ajoittuva pihapiirikokonaisuus. Aivan kunnan rajan tuntumassa sijaitseva hyvin säilynyt pihapiiri käsittää vuonna 1906 valmistuneen hirsirunkoisen päärakennuksen, jota on hieman muutettu 1940-luvulla ja kunnostettu 1970-80-luvulla. Muutoksista huolimatta rakennuksen alku-peräinen rakennusajankohta on edelleen selkeästi havaittavissa. Varsinaisessa pihapiirissä on päärakennuksen lisäksi 1920-luvulla valmistunut hirsirunkoinen "alanen tupa", joka on säilynyt ulkoisesti varsinkin pihan puolelta erittäin hyvin. Pihalla on lisäksi 1900-luvun alkuun ajoittuva hirsirunkoinen aitta sekä mahdollisesti saman ikäinen vintillinen luonnonkivirunkoinen kellari. Navettarakennus on valmistunut alun perin 1920-luvulla ja sitä on laajennettu kanalaosalla 1950-luvulla. Tien toisella puolella sijaitsee ulkoisesti hyvin säilynyt savusaunarakennus. Kaikki rakennukset ovat hyväkuntoisia ja hyvin hoidettuja.

Vuonna 1906 valmistunut päärakennus on säilynyt ulkoisesti hyvin, mutta myös 1940-luvun sekä 1970-80-lukujen muutokset ovat selkeästi esillä. Ulkorakennukset ovat säilyneet erittäin hyvin ja muodostavat eheän, lähes umpihamaisen kokonaisuuden.

Arvot:

Rakennushistoriallinen

Maisemallinen



19. RANTAMÄKI 684-434-4-6

Kajajärventie 851, Lappi

Luokka B: Lievemmin suojeltava kohde

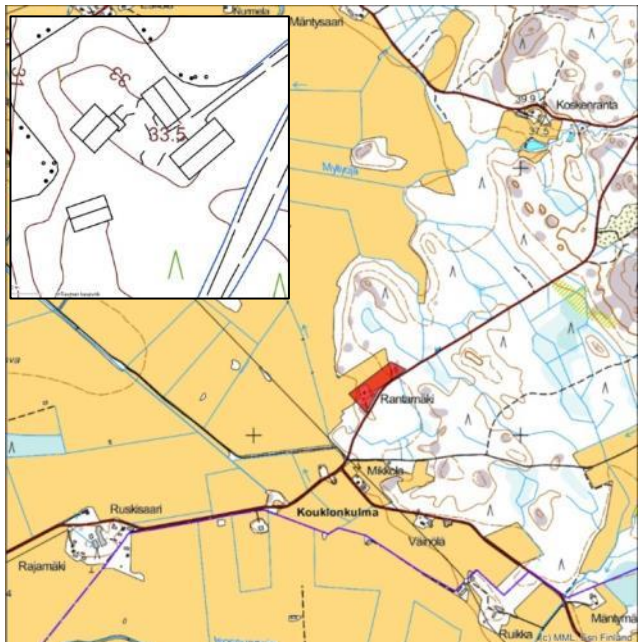
1950-luvun maatalo peltoaukean laidalla Kajajärventien varressa valtakunnallisesti merkittävässä kulttuuriympäristössä. Tilan pihapiiri koostuu kahdesta erillisestä maa-alueesta. Rantamäen puolella sijaitsevat 1950-luvulla valmistunut, ulkoisesti lähes autenttisenä säilynyt jälleenrakennuskaudelle tyypillinen asuinrakennus sekä saman ikäinen sauna-, puuhuone- ja aittarakennus, joka on säilynyt myös erittäin hyvin. Niemenniitty -nimisellä maa-alueella sijaitsee puolestaan 1950-luvulla valmistuneet navetta sekä kanalarakennukset, jotka ovat myös säilyneet erittäin hyvin. Navettarakennuksessa on kuitenkin vesikatto päässyt sortumaan. Hieman kauempana tien varressa sijaitsee Rantamäkeen kuuluva suuli.

Erittäin hyvin säilyneet rakennukset muodostavat ajallisesti erittäin eheän kokonaisuuden. Tila on ollut kuitenkin joitakin vuosia tyhjiällä. Vaikka tila sijaitsee hieman syrjässä, sijoittuu se siitä huolimatta valtakunnallisesti merkittävällä alueella sijaitsevan viljelyaukean laidalle.

Arvot:

Rakennushistoriallinen

Maisemallinen



Mäentaka



Mäentaan historiaa

Mäentaan historia ulottuu ainakin 1500-luvulle. Se muodosti Kodiksamin, Sukkalan ja Kuolimaan kanssa suuren neljän kylän jakokunnan Lapin kaakkoiskulmalla. Ilmeisesti Mäentaka oli näistä kylistä nuorin. Kylä on mahdollisesti syntynyt siten, että Kodiksamin kylästä on siirtynyt yksi talo edemmäs itään päin. Varhaisin säilynyt maininta Mäentaka-nimestä on vuodelta 1540. Tuolloin kylässä oli kaksi taloa, joiden omistajat olivat Anders Andersson sekä Oleff Andersson. Kyseessä oli mahdollisesti veljekset, jotka olivat jakaneet kylän ensimmäisen talon. Kylässä oli vuoden 1686 maakirjan mukaan edelleen kaksi taloa. Isojako pantiin alulle jakokunnassa vuonna 1782. Kuten jo Kuolimaan osalla todettiin sitkeän riidan vuoksi isojakoa ryhdyttiin saatamaan valmiiksi vasta vuonna 1870 ja se vahvistettiin vuonna 1876.

Muinaisjäännösrekisterin mukaan Mäentaan historiallinen kylätontti olisi sijainnut Vanha-Anttilan ja Eskolan tilojen paikalla. Molemmat ovat Anttilan tiloja ja juontavat Andersinista. Samaa kirjoitettiin myös vuoden 2012 kulttuuriympäristöselvityksessä. Isojakokartassa on merkitty taloja myös näille paikoille, mutta ilmeisesti varsinainen kylätontti on aikanaan muodostunut nykyisten Mikolan ja Vähälän talojen paikalle.

Mäentaassa historiallinen kylätontti on ollut mitä ilmeisimmin hajanaisempi. Mikolan, Vähälän ja Markkulan talot sijaitsivat nykyisen Alasentien varressa, kun taas Anttila sijaitsi Mäentaantien varressa hieman pohjoisempaan. Isojaon seurauksena Mikola jakautui kahtia, jolloin syntyi hieman lännemmäksi nykyinen Perävainio, joka tunnettiin aikanaan Mikola-Perävainiona. Ilmeisesti myös Anttila jaettiin kahtia, jolloin syntyi nykyinen Eskola. Markkulan ja Anttilan iäkkäät rakennukset ovat suurelta osin hävinneet.

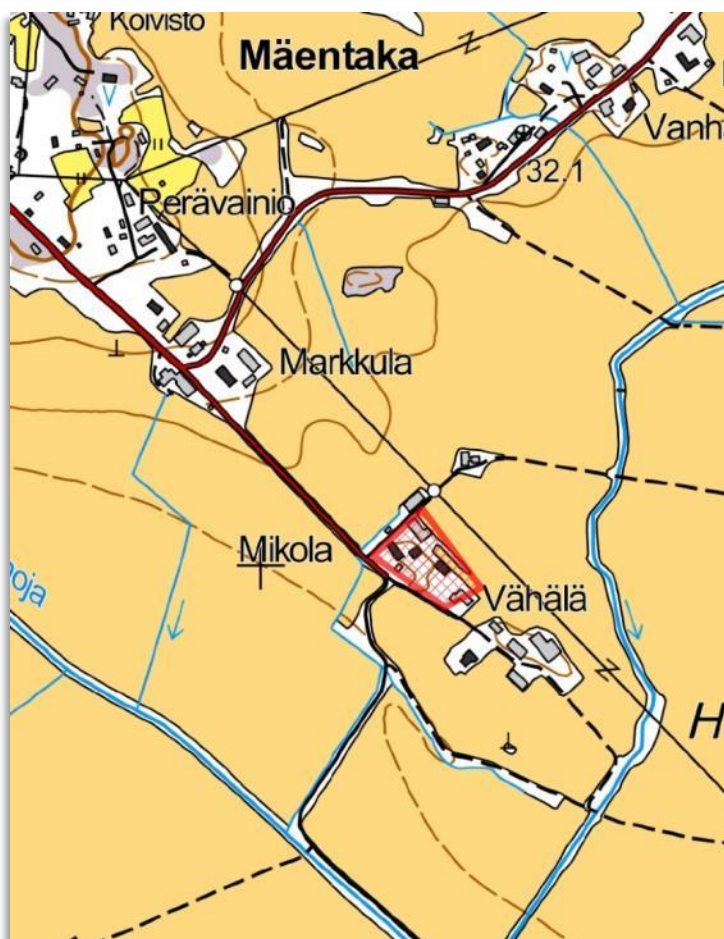
1800-luvulla sekä 1900-luvun alkupuolella Mäentaan asutus levittyi luoteeseen kohti Kodiksamin Mäentaantien varteen. Sekä Kodiksamin että Mäentaan alueille syntyi yhtenäinen ja melko tiheä mäkitupa- ja torppa-asutus. 1900-luvun alkupuolella rakennuskanta laajeni alueella entisestään. Kodiksamin puolelle, lähelle kylien rajaa syntyi ennen sotia myös käsityöteollisuutta, joka vaikutti myös Mäentaan asukkaiden elämään. Kylän rakennuskanta ei juurikaan kasvanut jälleenrakennuskaudella. Kylän viljelyalueet ovat säilyneet lähes vastaavina kuin 1900-luvun alussa.

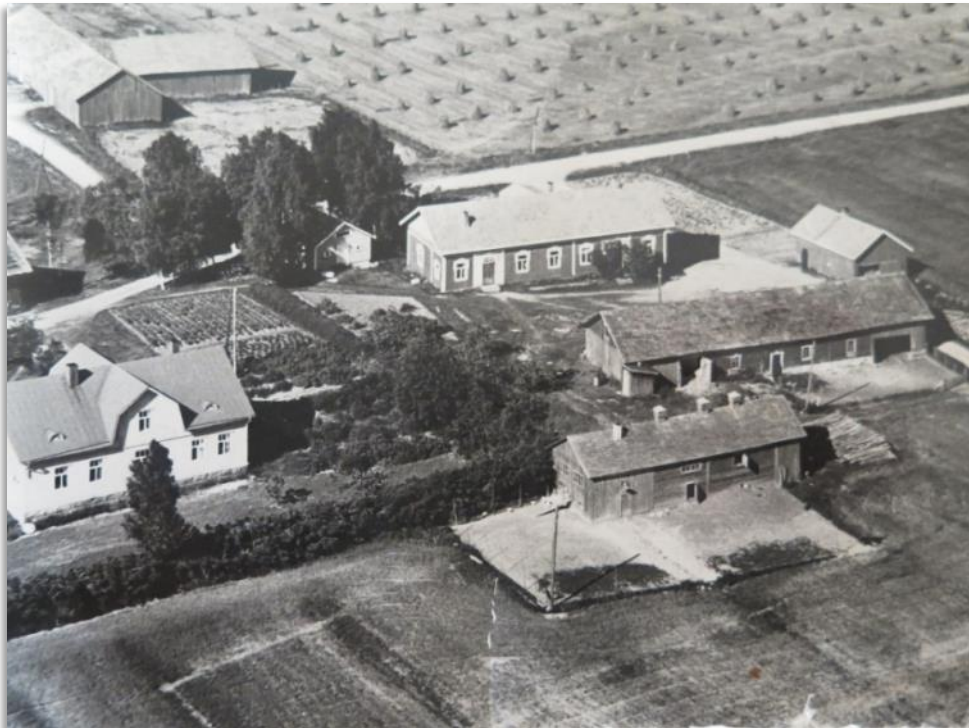
Perävainion komea päärakennus kuvattuna ilmeisesti 1900-luvun alkupuolella. Valokuva Heli Laaksonen & Miikka Lappalainen.





Osa Mäntään isojakokartasta 1780-luvulta. Alemmassa kartassa isojaon aikainen kylätontti asemoituna nykykarttaan. Kylätontilla sijaitsivat Wähälän, Mikolan ja Markkulan talot. Markkula on isojaon jälkeen siirretty lounaaseen Mäntäntien risteykseen. Mikolan talo jaettiin isojaon jälkeen kahtia, jolloin syntyi Perävainio.





Mäentaan kylä 1900-luvun alun venäläisessä topografikartassa. Kodiksamien ja Mäentaan kylien rajalle oli tässä vaiheessa syntynyt melko tiivistä pienimuotoista asutusta. Alakuvassa Vähälän ja Mikolan kantatilat kuvattuna mitä ilmeisimmin 1960-luvulla. Valokuva Esko & Tuula Seikkula.

Nykytila

Mäentaan pieni kylä sijaitsee Rauman alueen itäosassa Kodiksamin itäpuolella. Etelässä kylä rajautuu Kuolimaahan. Mäentaan kylä kuuluu valtakunnallisesti merkittävään Lapinjokilaakson kylä- ja viljelymaisemaan, mutta usein se käsitellään Kodiksamin kanssa yhtenäisenä kokonaisuutena. Kylien rajoja onkin vaikea havaita kentällä varsinkin tiiviimmin rakennetuilla alueilla kylien raja-alueella.

Mäentaka kuuluu lisäksi vuodelta 2005 maakunnallisesti merkittävään Kodiksamin kylä ja kulttuurimaisema-alueeseen. Tämän arvoalueen nimi johtaa hieman harhaan, koska aluerajauksen sisällä on myös huomattava osa Mäentaan sekä Sukkalan kyliä historiallisine kylätontteineen.

Sekä valtakunnallisesti merkittävän RKY-alueen kuvaustekstissä vuodelta 2009 että maakunnallisesti merkittävän alueen kuvauksessa ei ole kummassakaan mainittu Kodiksamin ja Mäentaan kylien muodostaman kokonaisuuden nykyisin ehkäpä merkittävintä kohdetta Perävainiota. Tämä tarkoittaa, että alueita ei ole juurikaan tarkastettu kentällä tai tietoja ei ole päivitetty vuosikymmeniin.

Mäentaka on edelleen melko harvaan asuttu. Kylätontilla sijaitsevat edelleen Vähälän ja Mikolan talot. Molemmista on säilynyt iäkkäämpi päärakennus. Myös viljelyalueet sekä tielinjaukset ovat säilyneet pääosin 1800-luvulta. Asutusta on levinnyt jonkin verran hajanaisesti kylätontin ympäristöön. Kodiksamin ja Mäentaan rakennuskanta on kiinni toisissaan. Laajat viljelyalueet sijoittuvat kylätontin ympärille ja jatkuvat yhtenäisenä viereisten kylien viljelysten kanssa.

Kylän harva rakennuskanta on melko vaatimatonta tai muutettua. Kantatilat ovat muuttuneet melko runsaasti vuosikymmenten aikana. Kylän merkittävin rakennuskokonaisuus on kuitenkin Perävainion tila, jonka päärakennus saattaa olla osittain 1700-luvun lopulta.

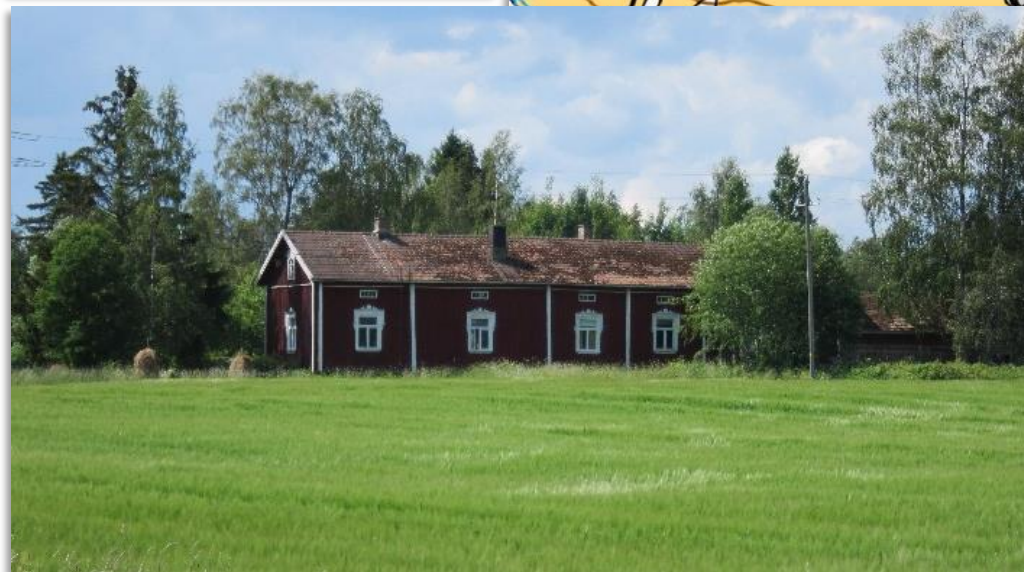
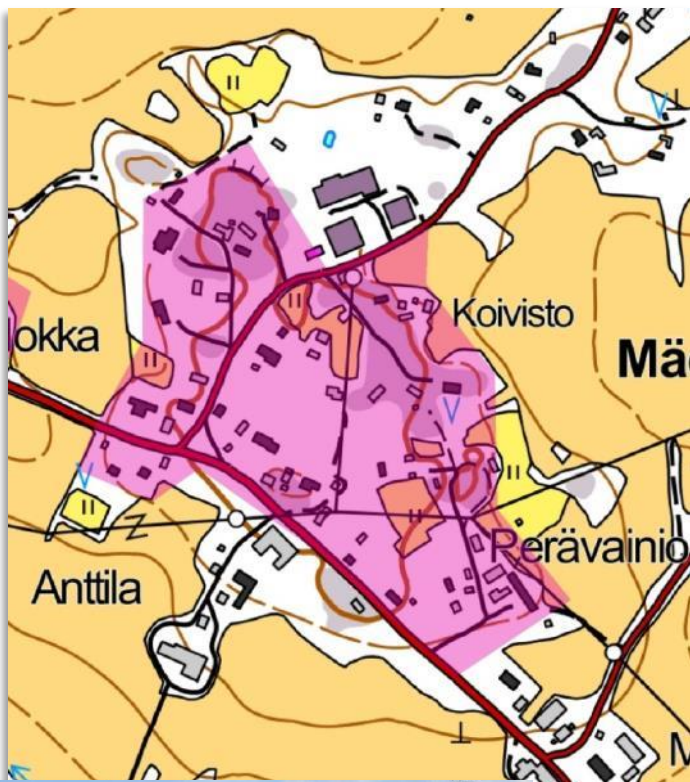
Kylätontin ympäristön muut maisemallisesti merkittävät rakennukset ovat lähinnä ulkorakennuksia. Mäentaantien varressa Kodiksamin rajalla on joitakin hyvin säilyneitä torppa- tai mäkitupa-asumuksia. Tämä alue tulisi huomioida myös jatkossa.



Vasemmalla näkyvä Mikolan kantatila sijaitsee edelleen historiallisella kylätontilla peltoaukeiden laidalla. Alakuvassa näkymä Mäentaantieltä.



Merkittävän Perävainion tilan lisäksi Mäentaantien varren rakennuskanta Mäentaan ja Kodiksamien kylien rajalla koostuu pienimuotoisesta, mutta kyläkuvan kannalta merkittävästä 1800-1900-lukujen vaihteen rakentamisesta.



Mäentaan inventoidut kohteet

20. VÄHÄLÄ 684-437-1-81

Mäentaantie 42, 27250 Lappi

Luokka A: Suojeltava kohde.

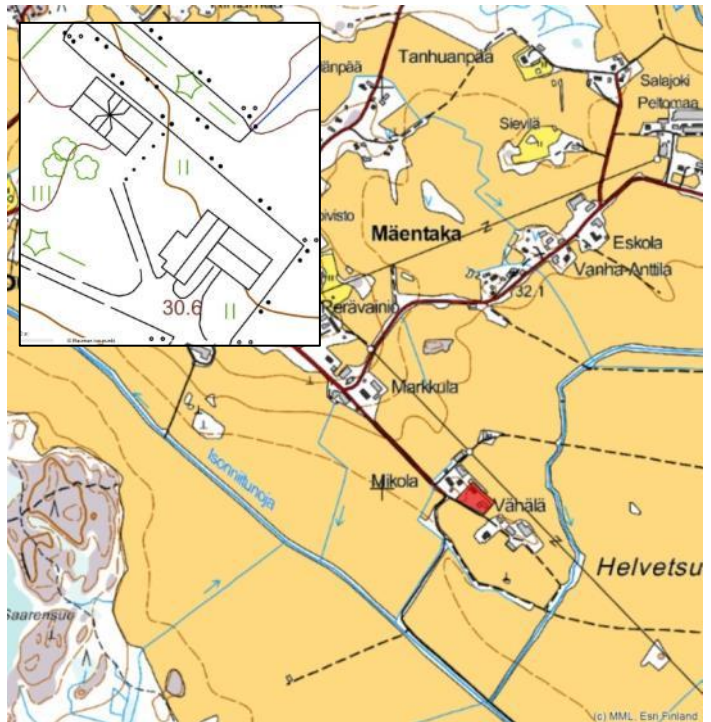
Vähälä on yksi Mäentaan kantatiloista, joka sijaitsee edelleen historiallisella kylätontilla peltoaukeiden keskellä. Nykyinen sekä klassistisia että jugend-piirteitä omaava päärakennus on säilynyt tyyllisesti ja yksityiskohdiltaan erittäin hyvin ja sijaitsee hyvin hoidetun puutarhan keskellä. Rakennus on melko kookas ja näyttävä. Pihapiiriin kuuluu myös mitä ilmeisimmin 1900-luvun alkupuolella valmistunut saunarakennus, jota on sitemmin muutettu ja laajennettu merkittävästi.

Päärakennusta on kunnostettu alkuperäisilmettä kunnioittaen. Lähes kaikki tilaan kuuluneet maatalouteen liittyneet rakennukset ovat hävinneet ja niiden mukana ovat hävinneet myös historialliset toiminnan jäljet.

Hyvin säilynyt päärakennus on rakennushistoriallisten arvojen lisäksi myös kyläkuvan kannalta merkittävä. Koska kyseessä on kantatila, on kohteella myös historiallista arvoa. Arviointi koskee päärakennusta.

Arvot:

Rakennushistoriallinen
Historiallinen (kantatila)
Maisemallinen



21. MIKOLA 684-437-2-33

Alanentie 32, 27250 Lappi

Luokka B: Lievemmin suojeltava kohde.

Mikola on yksi Mäentaan kantatiloista ja sijaitsee edelleen historiallisella kylätontilla valtakunnallisesti merkittävässä kulttuuriympäristössä. Tilan rakennuskanta on uusiutunut lähes täysin ja historialliset toiminnan jäljet ovat hävinneet. Tilatoiminta on jatkunut kuitenkin aivan viime vuosiin saakka. Vanhasta pihapiiristä on tallella ainoastaan vuonna 1908 valmistunut päärakennus, jossa on havaittavissa uusrenessanssipiirteitä. Nämä piirteet ovat kuitenkin palautettu jälkikäteen. Runkomalli on säilynyt alkuperäisenä.



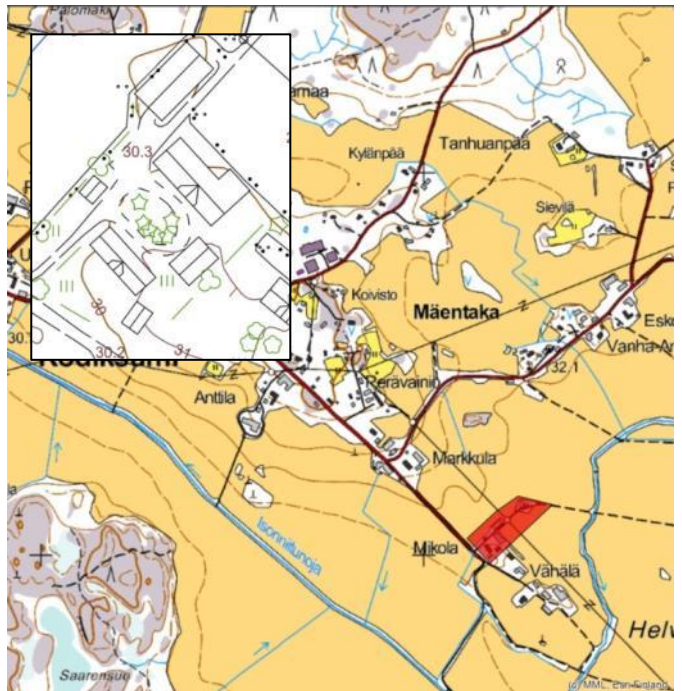
Päärakennus on kuitenkin edelleen maisemallisesti ja rakennushistoriallisesti merkittävä ja kantatilan päärakennuksena sillä on myös historiallista merkitystä.

Päärakennuksessa toteutetut muutokset sekä muiden iäkkäämpien talusrakennusten häviäminen laskevat kohteen rakennushistoriallista ja maisemallista arvoa ja siten kokonaisarvoa.

Arviointi koskee päärakennusta.

Arvot:

Rakennushistoriallinen
Historiallinen (kantatila)
Maisemallinen



22. ESKOLA 684-437-3-0

Mäentaantie 199, 27250 Lappi

Luokka B: Lievemmin suojeltava kohde.

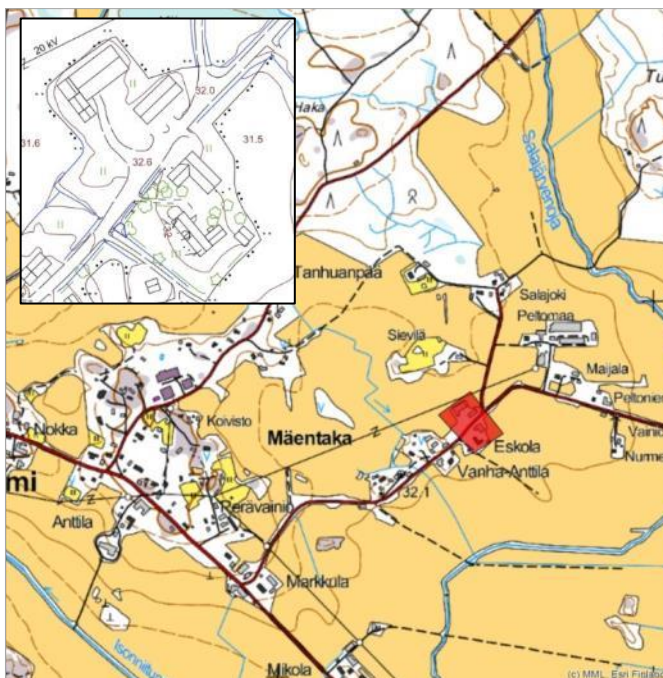
Valtakunnallisesti merkittävässä kulttuuriympäristössä sijaitseva kantatila. Tila sijaitsee Mäentaan historiallisen kylätontin lähetyvillä. Tilalla ei harjoiteta enää maataloustoimintaa, mutta pitkään jatkuneen viljelytoiminnan jäljet ovat edelleen selkeästi havaittavissa. Hirsirunkoinen ja pitkänurkkainen päärakennus on valmistunut alun perin 1870-luvulla. Rakennuksessa on toteutettu peruskorjaus 1960-luvulla. Joitakin vuosia sitten aloitettu uusi remontti oli inventointihetkellä edelleen kesken. Muutoksista huolimatta rakennuksen alkuperäinen rakennusajankohta on edelleen havaittavissa. Päärakennuksen kanssa muodostaa vinkkelin pieni "alanan tupa", joka on myös hirsirunkoinen ja pitkänurkkainen. Ulkoisesti pääosin hyvin säilynyt rakennus on valmistunut mitä ilmeisimmin myös 1800-luvun loppupuolella. Pihapiirissä oleva sementtitiilirunkoinen hyvin säilynyt navetta on valmistunut vuonna 1928. Muut varsinaiseen pihapiiriin kuuluneet rakennukset ovat hävinneet. Mäentaantien toisella puolella sijaitsevat maatalousrakennukset ovat pääosin uudempia.

Avoimessa viljelymaisemassa sijaitsevan päärakennuksen, ns. alasen tuvan, navetan ja kellarin muodostama rakennusryhmä ja pihapiiri muodostaa maisemallisesti merkittävän kokonaisuuden.

Päärakennuksessa toteutetut muutokset laskevat hieman rakennushistoriallista arvoa ja siten kokonaisarvoa. Arviointi koskee päärakennuksen, alasen tuvan ja navetan muodostamaa pihapiiriä.

Arvot:

Rakennushistoriallinen
Historiallinen (kantatila)
Maisemallinen



23. SUVIKUMPU 684-437-2-44

Vähätanhuantie 96, 27250 Lappi

Luokka B: Lievemmin suojeltava kohde.

1900-luvun alkupuolen asuintontti peltoaukean laidalla Vähätanhuantien varrella. Tontti erottuu melko kauas Mäentaan viljelymaisemassa. Pihapiiriin kuuluu hyvin säilynyt, mahdollisesti 1920-luvun paikkeilla valmistunut hirsirunkoinen ja satulakattoinen asuinrakennus, joka toimii mitä ilmeisimmin nykyisin vapaa-ajan asuntona. Rakennus on vuorattu pystyponttilaudoituksella. Alakerran osalta ikkunat ovat alkuperäiset T- ja ristikarmi-ikkunat. Yläkerran ikkunat ajoittuvat 1900-luvun puolivälin paikkeille.

Päärakennus on säilynyt pienistä, jo iäkkäistä muutoksista huolimatta hyvin alkuperäisessä asussaan. Rakennus edustaa melko tyypillistä syvärunkoisempaa keski-muurijärjestelmään perustuvaa asuinrakentamista. Myös tyyllilliset yksityiskohdat ovat pääosin säilyneet.

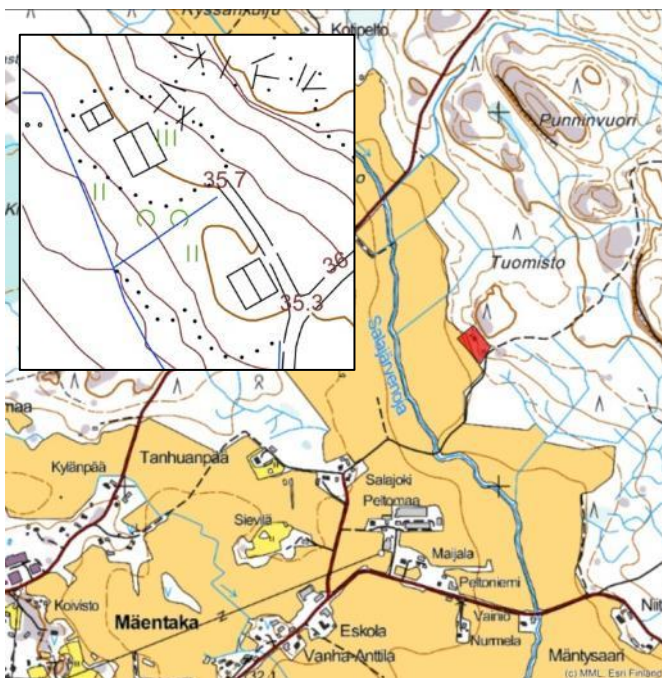
Pihapiirin muu rakennuskanta on vaatimattomampaa tai uudempaa. Mikäli pihapiiriin on kuulunut maatalousrakennuksia, ovat ne hävinneet.

Suvikumpu on inventointialueen harvoja kohteita, jotka eivät sijaitse joko valtakunnallisesti tai maakunnallisesti merkittävässä kulttuuriympäristössä. Kohteella on siitä huolimatta maisemallista merkitystä Mäentaan viljelymaisemassa.

Arvot:

Rakennushistoriallinen

Maisemallinen



24. AALTO 684-437-1-64

Mäentaantie 186, 27250 Lappi

Luokka A: Suojeltava kohde.

1900-luvun alkuun ajoittuva torppa Mäentaan kylässä. Päärakennus on valmistunut viimeistään vuonna 1905 ja säilynyt ulkoasultaan sekä osin myös sisätiloiltaan erinomaisesti. Rakennus edustaa tekniikaltaan kuitenkin varhaisempaa rakennustyyliä ja muistuttaa enemmänkin 1800-luvun loppupuolen pitkänurkkaisia asuinrakennuksia. Rakennus on valmistunut nykyiseen runkomalliinsa kahdessa vaiheessa, joten on mahdollista, että alkuperäinen tuvan ja kamarin käsittänyt osa olisikin varhaisempi. Rakennuksen toisessa päässä on rankorakenteinen puuri.

Päärakennus on säilynyt pienistä muutoksista huolimatta poikkeuksellisen hyvin. Rakennusta on kunnostettu alkuperäisilmettä kunnioittaen.

Pihapiirin muu iäkkäämpi rakennuskanta ja siten myös toiminnalliset jäljet ovat hävinneet, mikä vaikuttaa kohteen maisemalliseen ja erityisesti torppana myös historialliseen arvoon. Päärakennus on kuitenkin merkittävä ja kertoo edelleen alueen torpparihistoriasta.

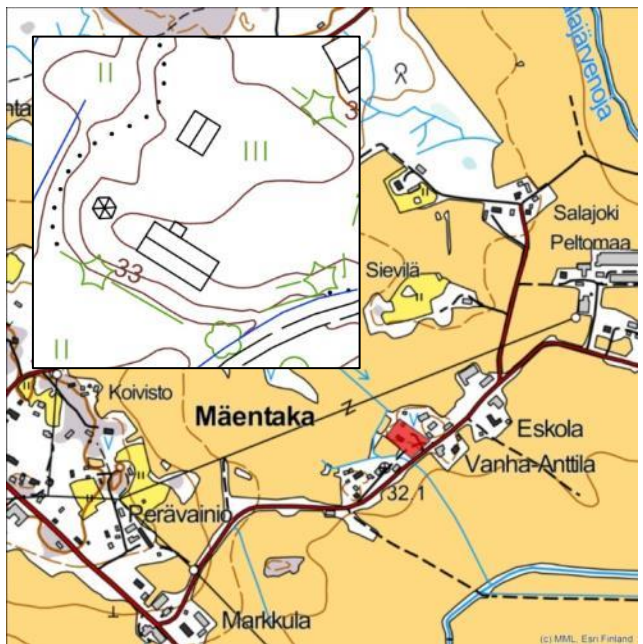
Arviointi koskee päärakennusta.

Arvot:

Rakennushistoriallinen

Historiallinen (torppa)

Maisemallinen



25. KALLIO 684-437-1-91

Mäentaantie 168, 27250 Lappi

Luokka A: Suojeltava kohde.

Mäentaantien varressa maisemallisesti merkittävässä paikassa kallion päällä sijaitseva 1920-luvun asuintontti. Tonttiin kuuluu hirsirunkoinen ja satulakattoinen, ulkoisesti erittäin hyvin säilynyt päärakennus sekä vaatimaton rankorakenteinen ulkorakennus mahdollisesti 1900-luvun puolivälin paikkeilta.

Rakennusajankohdalleen tyypillisen syvärunkoisen asuinrakennuksen mahdolliset kunnostukset on toteutettu alkuperäisilmettä kunnioittaen.

Kallio edustaa alueen harvahkoa, mutta hyvin säilynyttä 1900-luvun alkupuolen asuinrakentamista valtakunnallisesti merkittävässä kulttuuriympäristössä.

Pihapiiriin kuuluva ulkorakennus on vaatimaton. Arviointi koskee asuinrakennusta.

Arvot:

Rakennushistoriallinen

Maisemallinen



26. PERÄVAINIO 684-437-2-75

Mäentaantie 104, 27250 Lappi

Luokka A: Suojeltava kohde.

Rakennushistoriallisesti ja kyläkuvan kannalta merkittävä pihapiirikokonaisuus valtakunnallisesti merkittävässä kulttuuriympäristössä.

Perävainio on yksi inventointialueen merkittävimmistä ja parhaiten säilyneistä kohteista. Pitkän mallinen hirsirunkoinen ja pitkänurkkainen päärakennus on valmistunut alun perin mahdollisesti jo 1700-luvun puolella. Nykyinen runkomalli sekä uusrenessanssityyliset yksityiskohdat ajoittuvat pääosin 1870-80-luvulle.

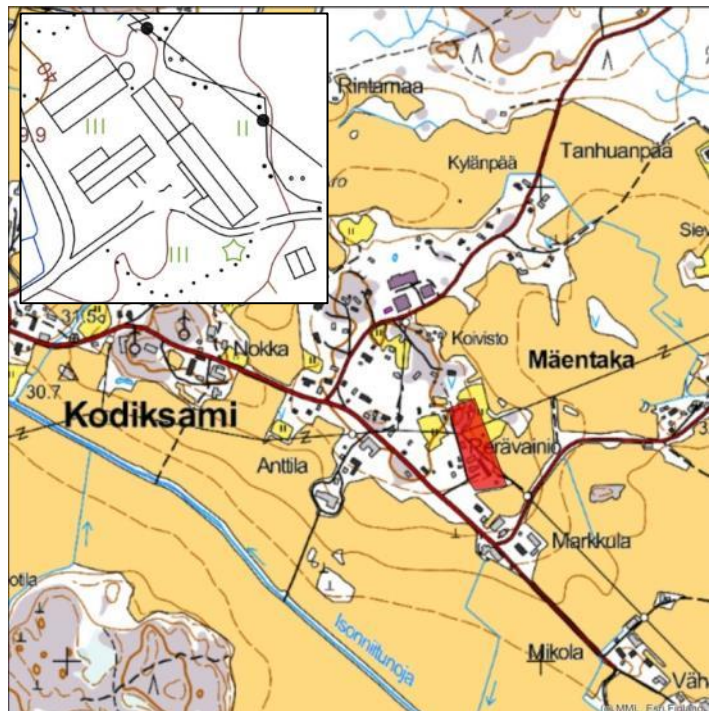
Rakennuksessa on kiinni luonnonkivirunkoinen matalampi talousrakennus 1900-luvun alusta. Rakennuksessa on toteutettu joitakin muutoksia, kuten sisäänkäynti, 1940-luvulla, mutta tämä ei riko eheää kokonaisuutta. Hyvin säilyneeseen pihapiiriin kuuluu lisäksi aitta, joka ajoittuu viimeistään 1900-luvun alkuun, hirsirunkoinen navetta 1900-luvun alusta sekä sauna- ja aittarivi mitä ilmeisimmin 1900-luvun alkupuolelta. Hieman pihapiirin ulkopuolella sijaitsee vielä vanha paja sekä hirsirunkoinen kuivurirakennus.

Jostain syystä Perävainiota ei ole huomioitu valtakunnallisesti ja maakunnallisesti merkittävien kulttuuriympäristöjen aluekuvauksissa, vaikka se niihin ehdottomasti kuuluisi.

Arvot:

Rakennushistoriallinen

Maisemallinen



27. KIVIMAA 684-437-1-35

Mäentaantie 102, 27250 Lappi

Luokka B: Lievemmin suojeltava kohde.

Mahdollisesti vuosisadan vaihteeseen ajoittuva entinen torppa tai mäkitupa Mäentään kylässä. Paritupapohjainen päärakennus on kapea, hirsirunkoinen ja pitkänurkkainen. Rakennuksessa on toteutettu muutoksia ilmeisesti 1900-luvun puolivälin paikkeilla, jolloin on uusittu ikkunat, mahdollisesti vuoraus sekä vesikate. Rakennuksen alkuperäinen rakennusajankohta on kuitenkin edelleen selkeästi havaittavissa. Pihapiiriin kuuluu myös huonokuntoinen, mahdollisesti eläinsuojana toiminut rakennus 1900-luvun alusta tai alkupuolelta sekä hyvin säilynyt, mahdollisesti 1950-luvulle ajoittuva saunarakennus.

Päärakennuksessa 1900-luvun puolivälissä toteutetut muutokset ovat varsinkin ikkunoiden osalta ristiriidassa rakennuksen alkuperäisilmeen kanssa, mutta muutokset ovat jo iäkkäitä.

Entinen eläinsuojarakennus on jo niin huonossa kunnossa, että se jätettiin arvioinnin ulkopuolelle. Saunarakennus on säilynyt erittäin hyvin, mutta on sinänsä vaatimaton.

Vaikka pihapiiri ei erotukaan vilkkaammille teille, on rakennusryhmällä merkitystä kyläkuvassa, jossa on säilynyt runsaasti pienimuotoisempaa torppari- ja mäkitupa-asutusta.

Arviointi koskee päärakennusta.

Arvot:

Rakennushistoriallinen

Historiallinen (torppa tai mäkitupa)

Maisemallinen



28. PAAVOLA 684-437-1-30

Mäentaantie 94, 27250 Lappi

Luokka B: Lievemmin suojeltava kohde.

Viimeistään vuosisadan vaihteen tie-noille ajoittuva asuintila maisemallisesti merkittävällä paikalla Mäentaantien varressa valtakunnallisesti merkittävässä kulttuuriympäristössä. Uusrenessanssityylinen päärakennus sijaitsee näkyvällä paikalla aivan tien varressa. Erään tiedon mukaan rakennus on siirretty nykyiselle paikalleen 1880-luvulla. Rakennus edustaa tyyllisesti sekä yksityiskohdiltaan kuitenkin myöhempää tyyliä. Rakennus on peruskorjattu 1980-luvulla ja esimerkiksi ikkunat ovat uusittu tässä yhteydessä yksiruutuisiksi ja niissä on valeristikot.

Viimeistään 1900-luvun alkupuolelle ajoittuva hirsi- ja luonnonkivirunkoinen aitta- ja kellarirakennuksessa on tallella alkuperäisiä yksityiskohtia. Muut ulkorakennukset ja siten myös historialliset toiminnan jäljet ovat hävinneet.

Päärakennuksessa toteutetut muutokset laskevat kohteen rakennushistoriallista arvoa ja siten kokonaisarvoa. Rakennus on kyläkuvan kannalta merkittävä.

Arviointi koskee päärakennusta.

Arvot:

Rakennushistoriallinen
Maisemallinen



29. LAINELA I 684-437-1-37

Mäentaantie 92, 27250 Lappi

Luokka B: Lievemmin suojeltava kohde.

Mäentaan kylässä sijaitseva 1880-luvulle ajoittuva torpan tai mäkituvan tuvan ja kamarin käsittävä päärakennus kyläkuvan kannalta merkittävässä paikassa valtakunnallisesti merkittävässä kulttuuriympäristössä. Päärakennuksen alkuperäinen rakennusajankohta on edelleen selkeästi havaittavissa. Toteutetut muutokset ovat tehty alkuperäisilmettä kunnioittaen. Materiaalit ovat kuitenkin niin uusia, että kokonaisuudesta tulee hieman uudisrakennusmainen.

Uusi saunarakennus on pyritty toteuttamaan sopimaan päärakennuksen tyyliin, mutta historialliset toiminnan jäljet ovat kokonaisuudessaan hävinneet jo kauan sitten. Tämä vaikuttaa kohteen kokonaisarviointiin.

Päärakennuksella on kyläkuvan kannalta merkittävä sijainti valtakunnallisesti merkittävässä kulttuuriympäristössä.

Arvot:

Rakennushistoriallinen

Historiallinen (mahd. torppa tai mäkitupa)

Maisemallinen



30. WAINIO 684-437-1-13

Mäentaantie, Lappi

Luokka B: Lievemmin suojeltava kohde.

Mahdollisesti 1800-1900-lukujen vaihteeseen tai aivan 1900-luvun alkupuolelle ajoittuva asuintila, joka saattaa olla entinen torppa tai mäkitupa. Päärakennus on säilynyt ulkoisesti hyvin. Osittain yhtenäisemmän luonnonkiviperustuksen, mutta osittain ainoastaan nurkkakivien päällä oleva rakennus vaikuttaa pohjakaavaltaan paritupamalliselta. Rakennus on vuorattu pystyponttilaudoituksella, joka vaikuttaa olevan myöhempää perua. Ikkunat ovat uusitut ilmeisesti alkuperäisen T-karmimallin mukaan. Avosisäänkäynti sekä ulko-ovi ovat ristiriidassa rakennuksen alkuperäisilmeen kanssa. Pihapiiriin kuuluu lisäksi 1900-luvun alkupuolella tai puolivälin paikkeilla valmistunut betoniperustainen ulkorakennus, joka on toiminut aikanaan mahdollisesti sauna- ja varastokäytössä. Pihapiirissä on myös uudempi saunarakennus. Ulkorakennukset ovat itsessään melko vaatimattomia.

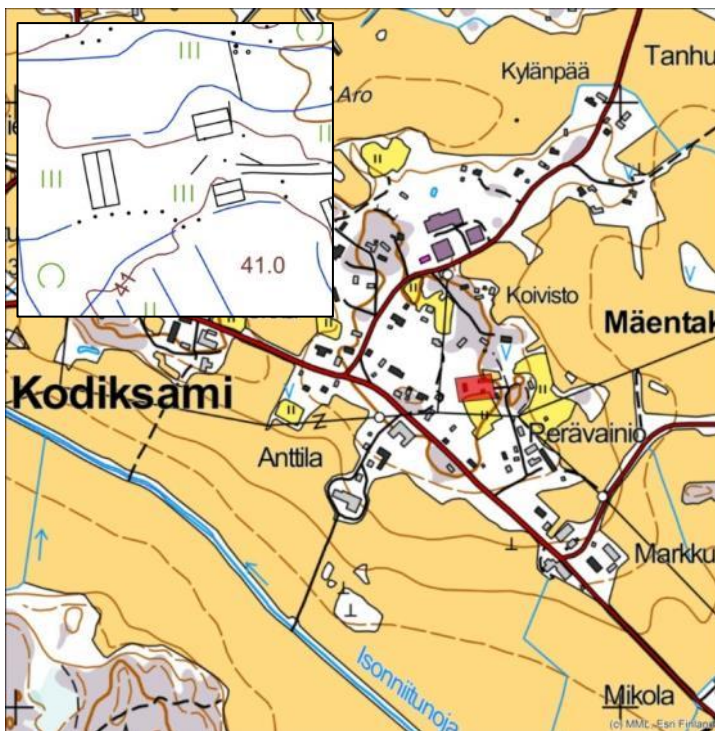
Wainio edustaa Mäentaantien varren hyvin säilynyttä pienimuotoisempaa torppa- ja mäkituparakentamista, joka tulisi huomioida kokonaisuutena. Kohde sijaitsee kuitenkin hieman syrjässä ollakseen maise-mallisesti merkittävä. Päärakennus on säilynyt tyyllisesti pääosin hyvin, mutta muutokset laskevat rakennushistoriallista arvoa.

Arviointi koskee päärakennusta.

Arvot:

Rakennushistoriallinen

Historiallinen (mahd. torppa tai mäkitupa)



32. KOIVISTO 684-437-2-5

Katajamäenpolku 4, 27250 Lappi

Luokka A: Suojeltava kohde.

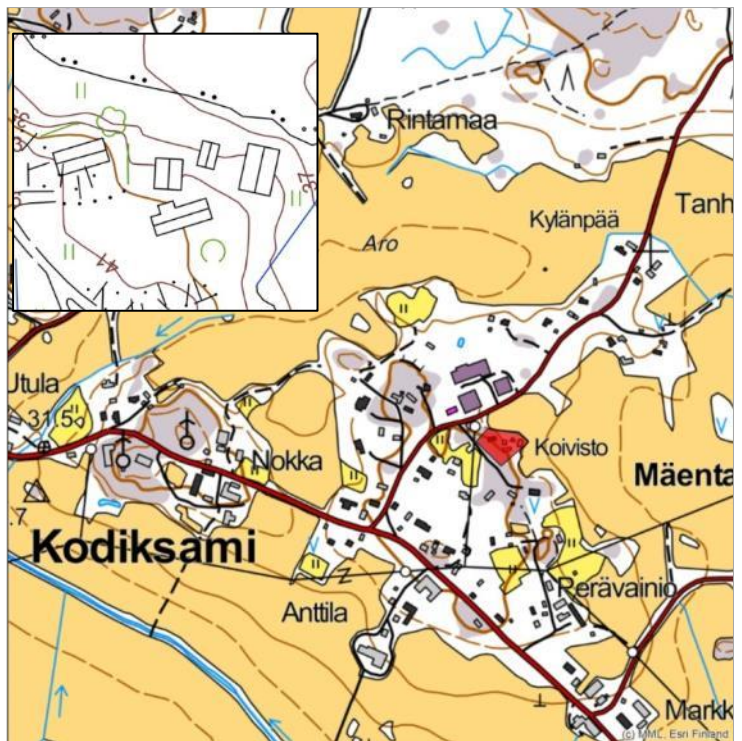
Hyvin säilynyt torpan pihapiiri valtakunnallisesti merkittävässä kulttuuriympäristössä. Alun perin 1870-luvulla valmistunut päärakennus on säilynyt erittäin hyvin mitä ilmeisimmin 1900-luvun alkupuolen muutosasussaan. Pihapiiriin kuuluu lisäksi hyvin säilynyt hirsirunkoinen sauna, eläin- suoja- ja varastorakennus, huonokuntoinen eläinsuojarakennus sekä iäkkään kellarin päälle valmistunut uudisrakentamista edustava aitta. Huonokuntoista eläin- suojaa lukuun ottamatta rakennukset muodostavat merkittävän kokonaisuuden.

Kohteella on maisemallisten ja rakennushistoriallisten arvojen lisäksi myös historiallista merkitystä entisenä torppana.

Arviointi koskee lähinnä päärakennusta, mutta iäkkäämmillä hyväkuntoisilla ulkorakennuksilla on kyläkuvan kannalta tärkeä merkitys.

Arvot:

Rakennushistoriallinen
Historiallinen (torppa)
Maisemallinen



Kodiksami



Kodiksammin historiaa

Varhaisin merkintä Kodiksami -nimisestä kylästä on vuodelta 1503. Kodiksamissa oli 1500-luvun alussa ainakin kolme taloa, mahdollisesti useampi. Vuoden 1540 maakirjan mukaan Kodiksamissa oli seitsemän taloa. 1560-luvulla kylässä oli tietävästi 9 taloa, jotka olivat pitäjänkartassa merkitty rykelmäksi tien varteen nykyisen Utulan talon lähiympäristöön. Vuoden 1588 maantarkastusluettelossa mainitaan, että Kodiksamissa omistivat maata ulkokylänmiehet Kuolimaalta, Sukkalasta ja Mäentakaa. Nämä olivat mahdollisesti vanhan jakokunnan peruja. Kodiksamin talojen määrä väheni 1500-luvun lopussa ilmeisesti omistajavaihdosten myötä. Vuoden 1686 maakirjaan oli merkitty seitsemän taloa. Kylätontti sijaitsi 1700-luvulla edelleen nykyisen Utulan talon paikkeilla.

Kodikсами muodosti Mäentaan, Sukkalan ja Kuolimaan kanssa suuren neljän kylän jakokunnan Lapin kaakkoiskulmalla. Isojako pantiin alulle tällä alueella vuonna 1782. Sukkalan kylässä oli tosin aloitettu jo kaksitoista vuotta aiemmin peltojen isojako, mutta tuolloin kartoitettiin ainoastaan varsinaiset kylänvainiot. Kodiksamin jakokunnassa isojako saatiin kuitenkin päätökseen vasta sata vuotta myöhemmin. Tähän vaikutti erittäin sitkeä riita, koska Kodiksami ja Mäentaka pyrkivät jakokunnasta erilleen. Tähän oli syynä ilmeisesti se, että Kuolimaan kylän osalta oli tarkoitus ottaa käyttöön vanhat manttaalit, jotka olivat isompia kuin uudet alennetut manttaaliluvut. Kodiksami ja Mäentaka kokivat siten menettävänsä entisiä etuuksiaan verolukujensa suhteellisen pienuuden vuoksi. Mäentaan taloja uhkasi kaikkien metsäosuuksien menettäminen. Siitä huolimatta Kodiksamin jakokunnassa otettiin Kuolimaata lukuun ottamatta jakoperusteeksi uudet manttaaliluvut. Isojakoa ryhdyttiin saattamaan valmiiksi vasta vuonna 1870 ja se vahvistettiin vuonna 1876.

Kuolimaalaisen Isak Pertolan hakemuksesta käynnistettiin usjako vuonna 1927. Oikeudenkäyntien vuoksi myös tämä toimitus kesti Kuolimaalla ja Kodiksamissa kauan. Asioita käsiteltiin maanjako-oikeudessa ainakin vuosina 1936 ja 1944 ja korkeimmassa oikeudessa 1938 ja 1945. Uusjako koski kaikkiaan 59:ää kodiksamilaista ja 65:tä kuolimaalaista tilaa ja se saatiin päätökseen vasta vuonna 1951.

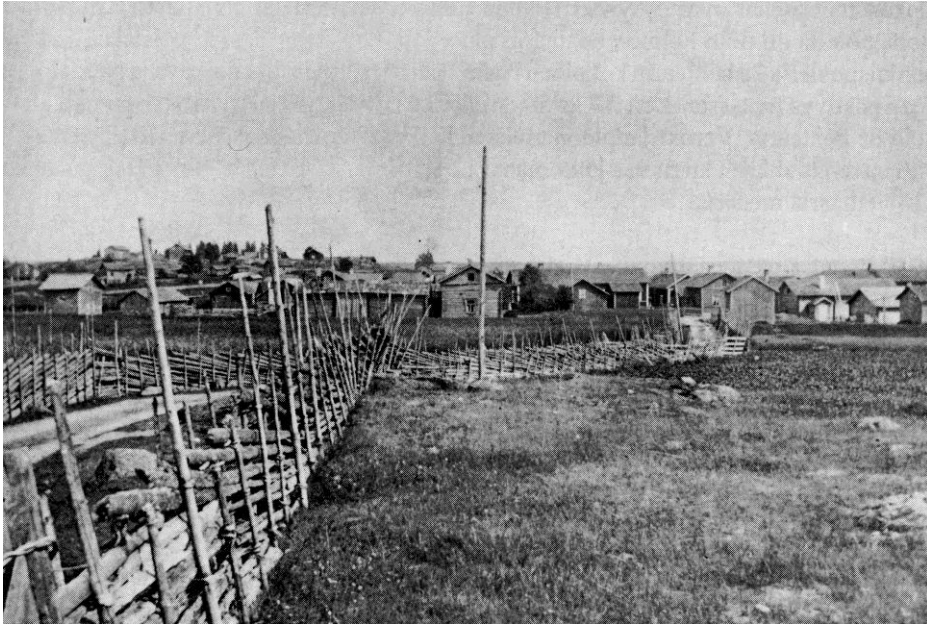
Kodiksammin kylätontti on säilynyt samalla paikalla aina keskiajalta saakka. Kantatiloista Utula sijaitsee edelleen kylätontilla. Nokan talo siirrettiin nykyiselle paikalleen isojaon jälkeen. Sen sijaan Anttilan ja Punnin talot sijaitsivat jo 1700-luvulla nykyisillä paikoillaan. Pietilän talo siirtyi kylätontilta hieman lännemmäksi nykyiselle paikalleen, kuten Penttilä talo. Rantalan kantatilan rakennuskanta on hävinnyt ja maille on valmistunut esimerkiksi Kodiksamin koulu. Uotilan tila jaettiin kahtia. Kylä-Uotilan vanha rakennuskanta on hävinnyt, mutta Saar-Uotilan sijaitsi nykyisellä paikallaan Kodiksamintien varrella jo 1700-luvulla.

1800-luvun aikana rakennuskanta levisi myös hieman idemmäksi kohti Mäentaan kylää sekä myös pohjoisemmaksi Palomäen alueelle. Molemmille alueille rakennettiin pienimuotoisempaa mäkitupa- ja torppari-asutusta, jonka joukossa oli myös puhtaasti enemmän työväestön asuintontteja. Kylään syntyi 1900-luvun alkupuolella teollisuutta, kuten pajoja ja kutomo, jotka työllistivät ihmisiä myös hieman kauempaa.



Osa Kodiksamin isojakokartasta vuodelta 1782. Kartassa pohjoinen on vasemmal- la. Kylätontti näkyy kartan keskellä. Teiden linjaukset ovat säilyneet Pää- osin nykypäivään. Vasemmalla oleva yksittäinen talo on Punni. Alimpana oleva talo on puolestaan nykyisen Saar- Uotilan paikalla. Aivan yläreunassa oleva talo on Anttila lähellä Mäentaan rajaa. Alakuvassa varsinainen kylätontti asemoi- tuna nykykarttaan.





Yläkuvassa Kodiksamin kylää mitä ilmeisimmin 1900-luvun alussa. Kuva skannattu teoksesta "Lapin kunnan vanha asutusnimistö". Keskimmäisessä kuvassa Kodiksamissa 1920-luvulta aina 1970-luvulle toiminut Lapin Ryijy- ja Mattokutomo, jonka rakennukset ovat nykyään hävinneet tai muutettu. Kuva skannattu teoksesta "Kodiksamin kutomo – Kappale kylän, kansakunnan ja universumin historiaa".

Alakuvassa Nokan kantatilan rakennuksia. Päärakennus on vielä aikaisemmassa runkomitassaan. Kuva skannattu teoksesta "Nokan talon ja väen vaiheita 1540-1990".



Nykytila

Kodiksamien kylä sijaitsee Rauman itäosassa Lapinjoen itäpuolella keskellä laajoja peltoaukeita, joita rikkoo siellä täällä kallioiset kumpareet. Kodiksamin sekä viereisten Mäentaan, Kuolimaan sekä Sukkalan kylien viljelyalueet ovat laajuudeltaan Rauman alueen merkittävimmät. Kodiksami kuuluu osana valtakunnallisesti merkittävään Lapinjokilaakson kylä- ja viljelymaisemaan. Tämä rakennettu kulttuuriympäristö jatkuu myös kunnan rajojen yli Euran puolelle. Kodiksami kuuluu myös maakunnallisesti merkittävään Kodiksamin kylä- ja kulttuurimaisema-alueeseen, joka käsittää nimestään huolimatta myös alueita viereisistä Mäentaan sekä Sukkalan kylästä.

Kodiksamien asutus on keskittynyt metsäsaarekeisiin sekä teiden varsille. Historiallisella kylätontilla on edelleen merkittäviä rakennuksia ja asutus on levinnyt 1800-luvun aikana myös sen lähiympäristöön. Kylän maisemallisesti merkittävät viljelyalueet ovat säilyneet nykyasussaan viimeistään 1800–1900-lukujen vaihteesta, osittain huomattavasti kauempaa.

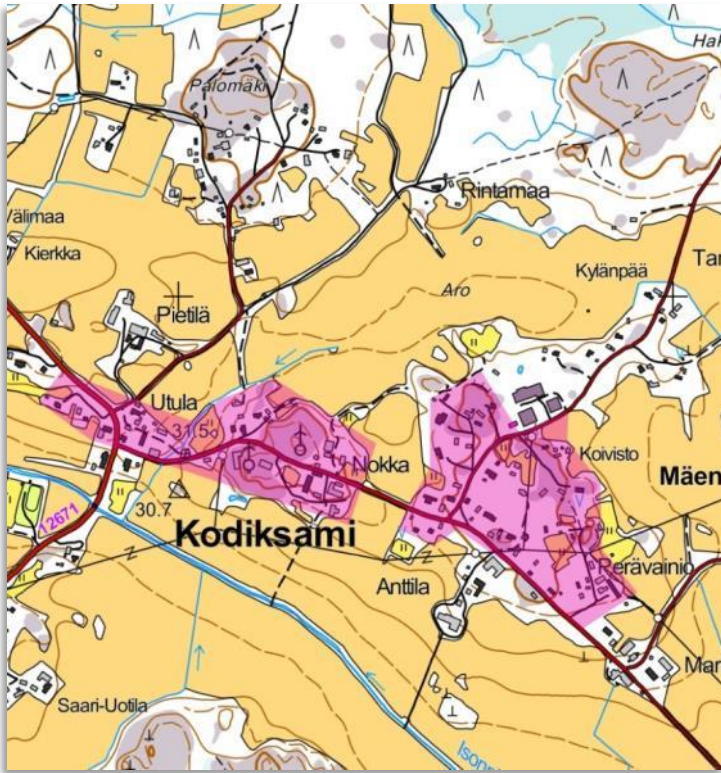
Kodiksamien merkittävin rakennuskanta edustavat Salomaan, Utulan, Nokan ja Saari-Uotilan rakennusryhmät sekä Kodiksamin jugendtyylinen koulurakennus vuodelta 1908.

Sekä valtakunnallisesti merkittävän RKY-alueen (2009) että maakunnallisesti merkittävän kulttuuriympäristön kuvauksissa käy ilmi, että alueita ei ole tarkastettu maastossa ja tiedot ovat jo vuosikymmeniä vanhoja. Näissä kuvauksissa mainituista tiloista osa on kokenut erittäin merkittäviä muutoksia, kun taas joitakin erittäin hyvin säilyneitä kokonaisuuksia on jätetty kokonaan mainitsematta.

Kantatiloista Rantalan, Anttilan ja Kylä-Uotilan iäkkäs rakennuskanta on joko kokonaan tai lähes kokonaan hävinnyt. Penttilän kantatilasta on tallella vuonna 1916 valmistunut päärakennus sekä joitakin siitä hieman kauempaan sijaitsevia ulkorakennuksia.

Punnin rakennuskanta on uusiutunut lähes täysin 1950-luvulla. Nykyinen 1950-luvun pienkerrostalorakentamista tyyllisesti sekä massaltaan edustava päärakennus on poikkeuksellinen. Penttilän päärakennuksen kanssa Utula ja Pietilä sijaitsivat edelleen historiallisen kylätontin ympäristössä. Utulassa on paritupatyyppinen asuinrakennus 1800-luvulta sekä vuonna 1908 valmistunut kivinavetta. Valitettavasti tila on ollut jo vuosikymmeniä autiona ja tämä näkyy pahasti rehevöityneessä pihapiirissä sekä rakennusten kunnossa. Viereinen Salomaan 1800-luvun pihapiiri on säilynyt erittäin hyvin ja on hyvin hoidettu. Tämäkin pihapiiri ei ole kuitenkaan vakituksessa asuinkäytössä. Nokan pihapiiri sijoittuu Mäentaantien molemmin puolin ja on rakennushistoriallisesti ja kyläkuvan kannalta erittäin merkittävä. Tilaan kuuluu mamsellityyppinen tuulimylly sekä tilan alueelle 1960-luvulla siirretty jalkamylly. Saari-Uotilan rakennusryhmä ei sijaitse niinkään näkyvällä paikalla, mutta on rakennushistoriallisesti erittäin merkittävä.

Palomäen ja lähellä Mäentaan rajaa olevan alueen rakennuskanta on säilynyt edelleen pienimuotoisempaan. Valitettavasti Palomäen alueella rakennuksia on muutettu melko runsaasti viime vuosikymmeninä. Lähempänä Mäentaan rajaa sen sijaan rakennuskanta on säilynyt hyvin ja edustaa pienimuotoisempaa työväenrakentamista. Alueelle keskittyi aikanaan kylän teollisuutta, kuten metallipaja, Lapin Ryijy- ja Mattokutomo sekä pata tehdas. Nämä olivat aikanaan kyläläisille sekä lähiseutujen asukkaille merkittäviä työllistäjiä. Pata tehtaan vaatimattomia rakennuksia on edelleen jäljellä. Nokanmäessä sijaitseva metallipaja on muuttunut melko merkittävästi. Kodiksamin kutomon rakennukset ovat suurelta osin hävinneet, mutta esimerkiksi entisen johtajan asunto, Päivärinne, on edelleen tallella.



Kodiksamissa on kaksi huomioitavaa kokonaisuutta: vasemmalla oleva historiallisen kylätontin ja ns. Nokanmäen muodostama kokonaisuus sekä Mäentaan rajalla ja molempiin kyliin liittyvä pienimuotoisempaa sekä alueen teollisuuteen liittyvää rakennuskantaa sisältävä melko tiiviisti rakennettu alue.



Kodiksammin inventoidut kohteet

31. KALLI 684-431-1-7

Haantie 5, 27250 Lappi

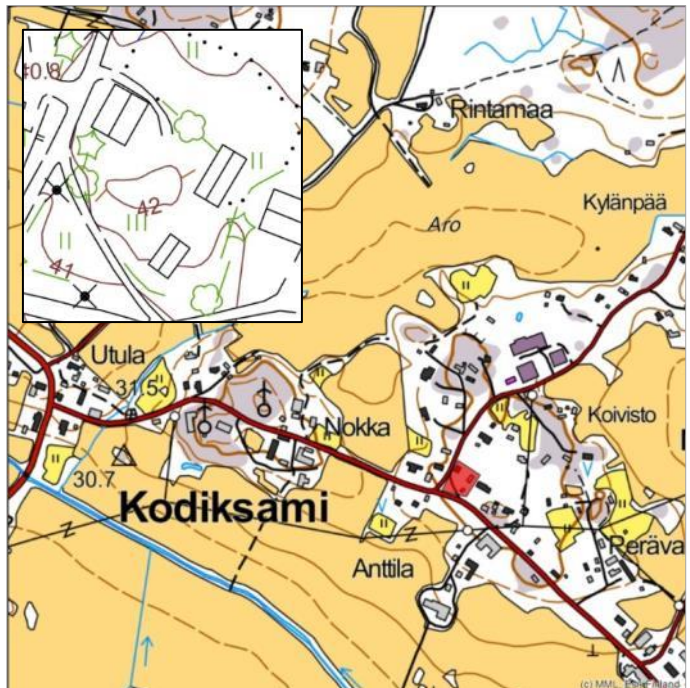
Luokka A: Suojeltava kohde.

1900-luvun alun asuintontti maisemallisesti näkyvällä paikalla valtakunnallisesti merkittävässä kulttuuriympäristössä. Tontilla olevassa lohkokiviperustaisessa ja hirsirunkoisessa asuinrakennuksessa on havaittavissa vielä uusrenessanssi-aihteita, mutta se on valmistunut mitä ilmeisimmin 1900-luvun puolella. Tästä kertoo muun muassa rakennuksen syvämpi runkomalli. Rakennus on säilynyt ulkoisesti erittäin hyvin. Materiaalit ovat iäkkäät. Rakennus edustaa ympäristössään enemmänkin kaupunkimaista rakentamista.

Arviointi koskee asuinrakennusta. Tontin mahdollisesti 1900-luvun alkupuolelle sekä puolivälin paikkeille ajoittuvat ulkorakennukset ovat joko vaatimattomia tai huonossa kunnossa ja jäävät arvioinnin ulkopuolelle.

Arvot:

Rakennushistoriallinen
Maisemallinen



33. KYLÄNPÄÄ 684-431-1-50

Haantie 66, 27230 Lappi

Luokka A: Suojeltava kohde.

Alun perin 1800-luvulle ajoittuva torppa maakunnallisesti merkittävässä kulttuuriympäristössä. Pihapiiri sijaitsee näkyvällä paikalla aivan Haantien varressa. Erittäin hyvin säilynyt paritupapohjainen päärakennus on valmistunut alun perin ilmeisesti 1870-luvulla ja se on laajennettu nykyiseen runkomalliinsa 1900-luvun alussa. Rakennusta on kunnostettu alkuperäisilmettä kunnioittaen. Pihapiiriin kuuluu myös hirsi-/rankorakenteinen sauna- ja navetarakenus, joka on valmistunut kahdessa vaiheessa. Saunaosa on vanhempi ja nykyiseen runkomalliinsa rakennus on valmistunut vuonna 1945. Sittemmin navettaosa on muutettu varasto- ja autotallikäyttöön. Vaikka ulkorakenus on sinänsä melko vaatimaton, muodostaa se päärakennuksen kanssa kuitenkin selkeän kokonaisuuden.

Kohde edustaa Kodiksammin osittain hyvin säilynyttä torppariasutusta, jolla on myös historiallista merkitystä.

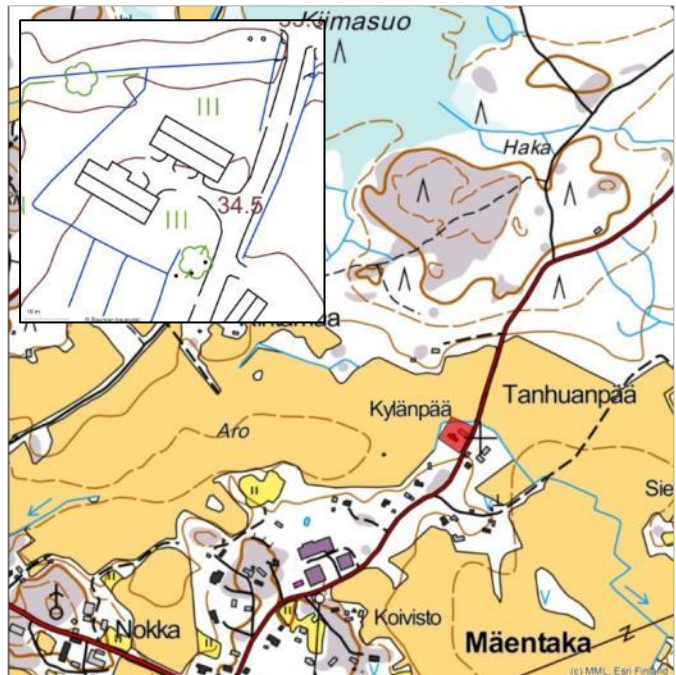
Arviointi koskee päärakennusta.

Arvot:

Rakennushistoriallinen

Historiallinen (entinen torppa)

Maisemallinen



34. MÄKELÄ 684-431-1-52

Vuorelantie 9, 27230 Lappi

Luokka A: Suojeltava kohde.

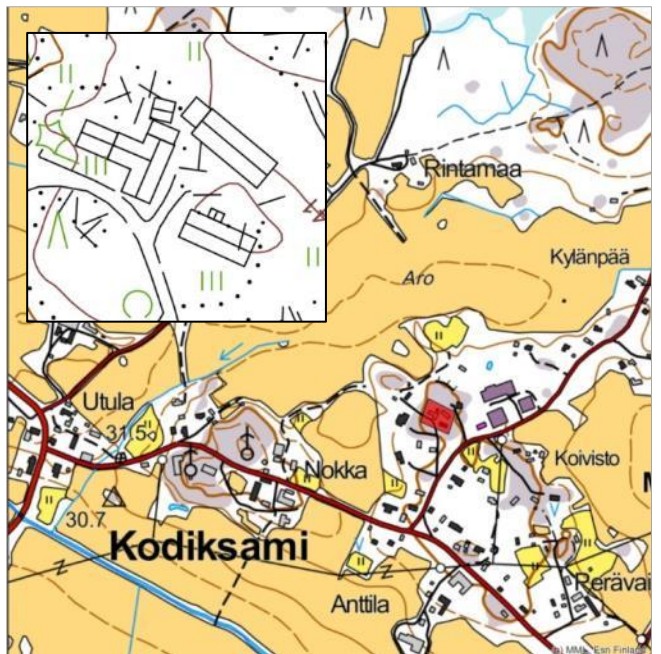
1800-luvun loppupuolelle tai aivan 1900-luvun alkuun ajoittuva entisen torpan tai mäkituvan poikkeuksellisen hyvin säilynyt pihapiirikokonaisuus valtakunnallisesti merkittävässä kulttuuriympäristössä. Päärakennus on kapea, hirsirunkoinen ja lohkokiviperustainen tuvan ja kamarin käsittävä rakennus, jota on jatkettu mahd. 1900-luvun alussa puariosalla. Rakennus on säilynyt ulkoisesti poikkeuksellisen hyvin. Pihapiiriin kuuluu lisäksi ilmeisesti pääosin 1900-luvun puolella valmistuneet ulkorakennukset, jotka ovat kaikki erittäin hyvin säilyneitä ja hyvässä kunnossa. Pihapiirissä on luonnonkivi- ja hirsirunkoinen kellari, rankorakenteinen, mahdollisesti osittain hirsirunkoinen eläinsuojarakennus sekä kookas vinkkelinmallinen hirsirunkoisen saunan ja rankorakenteisen suuli-/halliosan käsittävä ulkorakennuskokonaisuus. Kaikilla rakennuksilla on tärkeä rooli hyvin säilyneessä pihapiirikokonaisuudessa.

Arvot:

Rakennushistoriallinen

Historiallinen (entinen torppa tai mäkitupa?)

Maisemallinen



35. PÄIVÄRINNE 684-431-1-46

Mäentaantie 65, 27230 Lappi

Luokka A: Suojeltava kohde.

1920-luvun hyvin säilynyt asuintontti maisemallisesti näkyvällä paikalla valtakunnallisesti merkittävässä kulttuuriympäristössä. Aikansa klassismia edustava lohkokiviperustainen, hirsirunkoinen ja mansardikattoinen asuinrakennus edustaa kylällä korkeatasoisempaa arkkitehtuuria. Pihapiiriin kuuluu myös mansardikattoinen entinen sauna- ja varastorakennus, joka on kokenut joitakin muutoksia lähinnä käyttötarkoituksen muutoksen vuoksi. Alkuperäinen rakennusajankohta on edelleen selkeästi havaittavissa

Tyylillisesti asuintontti edustaa lähinnä kunnan virkamiehille aikanaan rakennettuja asuintontteja. Historiallisesti tontti liittyy aikanaan tien toisella puolella sijainneeseen Lapin ryijy- ja mattokutomoon, jonka perustaja ja johtaja rakennutti tontin.

Rakennuksia on kunnostettu alkuperäisilmettä kunnioittaen. Tontti liittyy historiallisesti alueen käsityöteollisuuteen, joten sillä on myös elinkeinohistoriallista merkitystä.

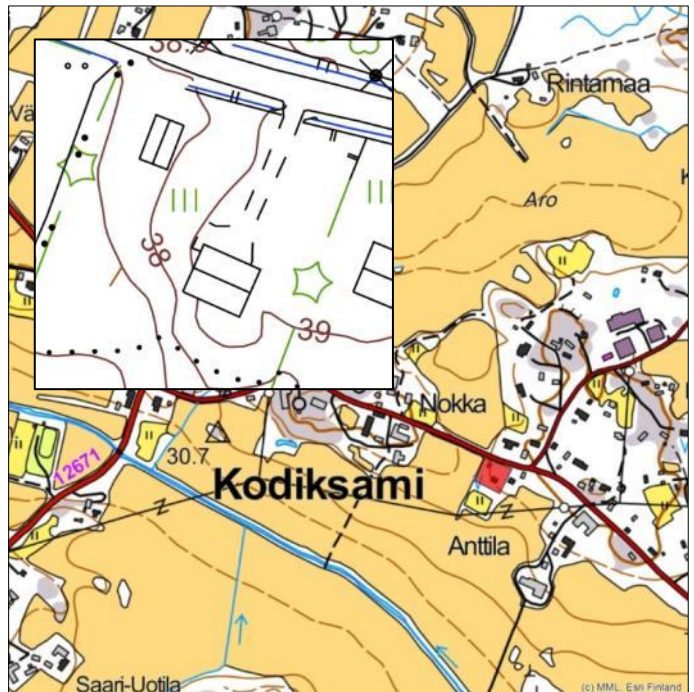
Arkkitehtonisesti korkeatasoisella asuintilalla on kyläkuvan kannalta erittäin tärkeä merkitys. Arviointi koskee lähinnä asuinrakennusta.

Arvot:

Rakennushistoriallinen

Historiallinen (elinkeinohistoriallinen)

Maisemallinen



36. NOKKA 684-431-2-3

Mäentaantie 45, 27230 Lappi

Luokka A: Suojeltava kohde.

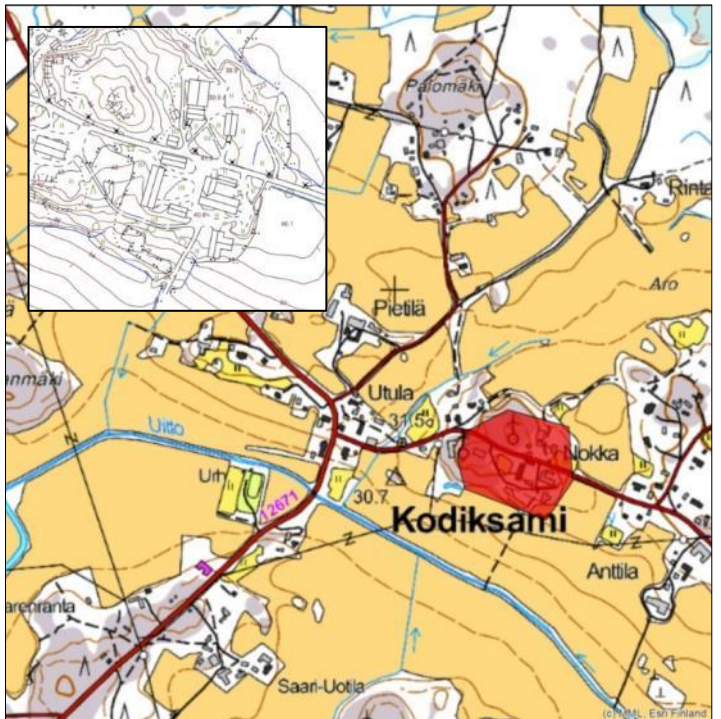
Merkittävä kantatilakokonaisuus näkyvällä paikalla valtakunnallisesti merkittävässä kulttuuriympäristössä. Rakennukset sijoittuvat Mäentaantien molemmin puolin. Aivan tien vieressä sijaitseva hirsirunkoinen ja pitkänurkkainen vanha päärakennus on valmistunut alun perin 1850-luvulla. Rakennus oli aikanaan huomattavasti pidempi, mutta siitä purettiin osa pois 1970-luvulla. Alkuperäinen rakennusajankohta sekä tyylliset piirteet ovat kuitenkin erittäin hyvin säilyneet. Päärakennusta vastapäätä aivan tiesä kiinni on 1900-luvun alussa valmistunut luonnonkivi- ja hirsirunkoinen kellari. Piha-alueella on myös 1920-luvulla valmistunut kookas ja näyttävä mukulakivirunkoinen navetta sekä 1960- ja 1970-luvulla asuinkäyttöön valmistunut pitkärunkoinen paritalo, joka on tyyllisesti hieman ristiriidassa tilan muun rakennuskannan kanssa. Tilaan kuuluu myös tien molemmin puolin olevia maisemallisesti ja osin myös historiallisesti merkittäviä ulkorakennuksia, kuten kaksi tuulimyllyä. Mamsellityyppinen tuulimylly sijaitsee hieman näkymättömissä metsäisellä rinteellä tien pohjoispuolella. Tien eteläpuolella näkyvällä paikalla sijaitsee puolestaan jalkamylly, joka on siirretty nykyiselle paikalleen muualta.

Muutoksista ja rakennusten siirroista huolimatta kyläkuvan kannalta merkittävä ja arvokas kokonaisuus, jolla on kantatilana myös historiallista arvoa.

Arviointi koskee tilan iästä hyväkuntoista rakennuskantaa, kuten päärakennusta, navettaa, tuulimyllyjä, kellaria, sekä sauna-rakennusta.

Arvot:

Rakennushistoriallinen
Historiallinen (kantatila)
Maisemallinen



37. RINTAMAA 684-431-2-7

Palomäentie 33, 27250 Lappi

Luokka B: Lievemmin suojeltava kohde.

Maakunnallisesti merkittävässä kulttuuriympäristössä sijaitseva 1800-luvun puoliväliin / loppupuolelle ajoittuva entinen torppa. Päärakennus on pitkänurkkainen ja säilynyt tyyllisesti pääosin hyvin 1800-luvun loppupuolen ulkoasussaan. Poikkeuksena on pihan puolelle toteutettu kuisti, joka on ristiriidassa rakennuksen alkupeäisilmeen kanssa. Kuistilaajennus vaikuttaa rakennushistorialliseen arvoon ja siten kokonaisarvoon. Pihapiirin muu iäkkäämpi rakennuskanta on hävinnyt suurelta osin. Jäljellä ovat hirsirunkoinen sauna sekä hirsij- ja luonnonkivirunkoinen kellari, jotka ajoittuvat viimeistään 1900-luvun alkuun.

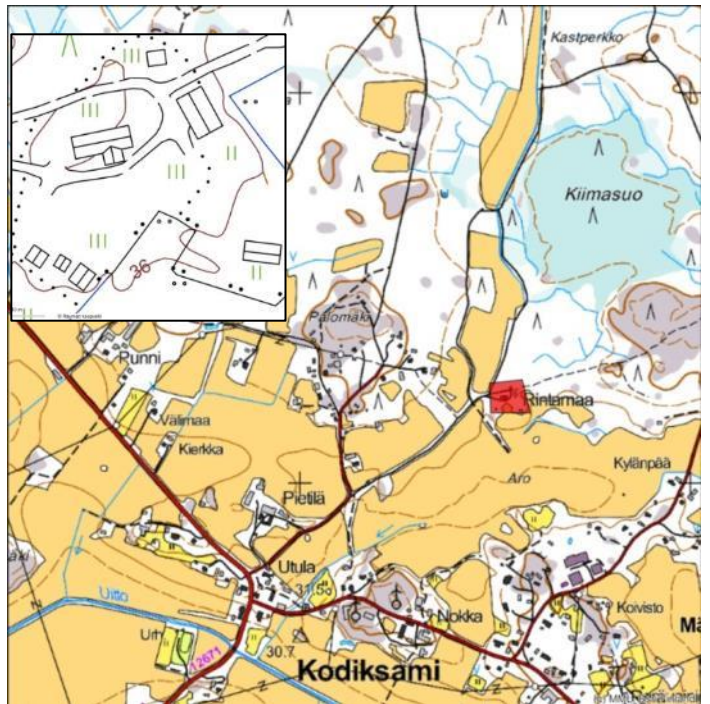
Pihapiiristä on hävinnyt suuri osa vanhoista ulkorakennuksista, joten myös historialliset toiminnan jäljet ovat hävinneet ja varsinaisesta kokonaisuudesta ei voi puhua. Pihapiiri sijaitsee puiden keskellä hieman syrjässä ja tämä vaikuttaa kohteen maisemalliseen arvoon.

Arviointi koskee päärakennusta.

Arvot:

Rakennushistoriallinen

Historiallinen (torppa)



38. KULMALA 684-431-6-3

Mäentaantie 26, 27230 Lappi

Luokka B: Lievemmin suojeltava kohde.

1800-luvun loppupuolelle - 1900-luvun alkuun ajoittuva asuintila maisemallisesti merkittävällä paikalla valtakunnallisesti merkittävässä kulttuuriympäristössä. Paritupapohjaisessa päärakennuksessa on ilmeisesti toiminut 1900-luvun alussa kauppa. Kuistia lukuun ottamatta hyvin säilyneen päärakennuksen lisäksi pihapiiriin kuuluu päärakennuksen kanssa saman ikäinen aitta- ja ratashuonerakennus sekä 1950-60-luvulla valmistuneet sauna ja puuhuone- ja kanalarakennus. Kaikki rakennukset ovat hyvin säilyneet ja hyvässä kunnossa. Päärakennuksessa tehdyt muutokset ovat toteutettu alkuperäisilmettä kunnioittaen.

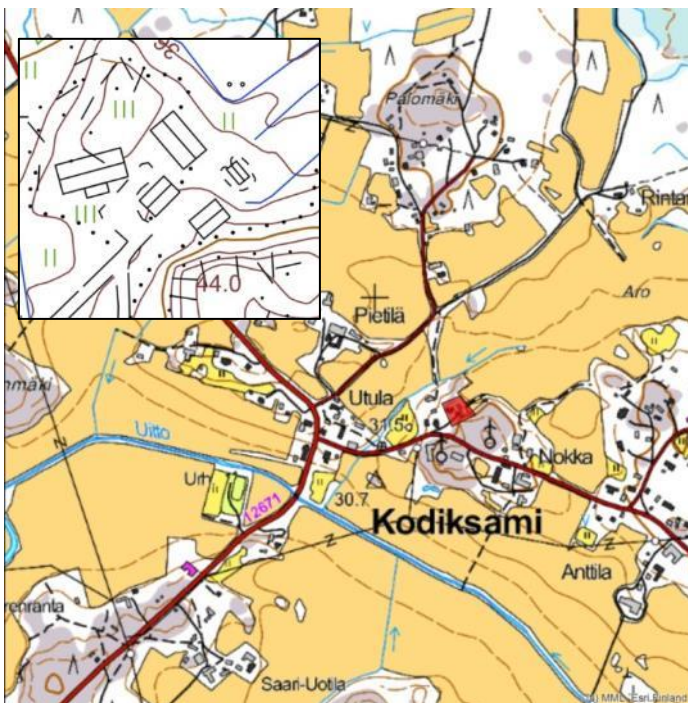
Alun perin ilmeisesti 1800-luvun loppupuolella valmistunut päärakennus on säilynyt pääosin hyvin. Uudehko alkuperäistä kookkaampi kuisti on hieman uudisrakennusmainen, mutta ei kuitenkaan täysin riko kokonaisuutta. Muut muutokset on toteutettu alkuperäisilmettä kunnioittaen. Aitta- ja ratashuonerakennus on säilynyt alkuperäisenä. Käytännössä autenttisina ovat säilyneet myös 1950-60-luvulla valmistuneet sauna sekä puuhuone- ja kanalarakennukset.

Vaikka pihapiirin rakennukset edustavatkin kahta täysin eri aikakautta, muodostavat ne siitä huolimatta melko eheän kokonaisuuden. Arviointi koskee lähinnä päärakennusta sekä ratashuone- / aittarakennusta

Arvot:

Rakennushistoriallinen

Maisemallinen



39. PAJALA 684-431-2-3

Mäentaantie 24a, 27230 Lappi

Luokka B: Lievemmin suojeltava kohde.

1900-luvun alkupuolelle ajoittuva asuinrakennus maisemallisesti merkittävällä paikalla valtakunnallisesti merkittävässä kulttuuriympäristössä. Rakennus on valmistunut nykyiseen runkomalliinsa mitä ilmeisimmin kahdessa vaiheessa. Alkuperäinen hirsirunkoinen ja luonnonkiviperustainen osa ajoittuu mahdollisesti 1900-luvun alkuun tai alkupuolelle ja myöhemmin, mahdollisesti 1900-luvun puolivälin paikkeilla rakennusta on laajennettu betoniperustaisella osalla nykyiseen runkomalliinsa. Rakennus on vuorattu peiterimalaudoituksella ja ikkunat edustavat yhtenäistä ristikarmimallia. Yläkerran ikkunoissa ja sisäpihan puolella on havaittavissa 1900-luvun puolivälin paikkeilla tai hieman sen jälkeen toteutettuja muutoksia.

Rakennus liittyy historiallisesti mitä ilmeisimmin tien toisella puolella sijaitsevaan pajaan, joten sillä on myös historiallista merkitystä. Pihapiiriin kuuluu myös moderni omakotitalo sekä ulkorakennus. Rakennuksessa toteutetut muutokset sekä historiallisen pihapiirin häviäminen vaikuttavat kokonaisarviointiin.

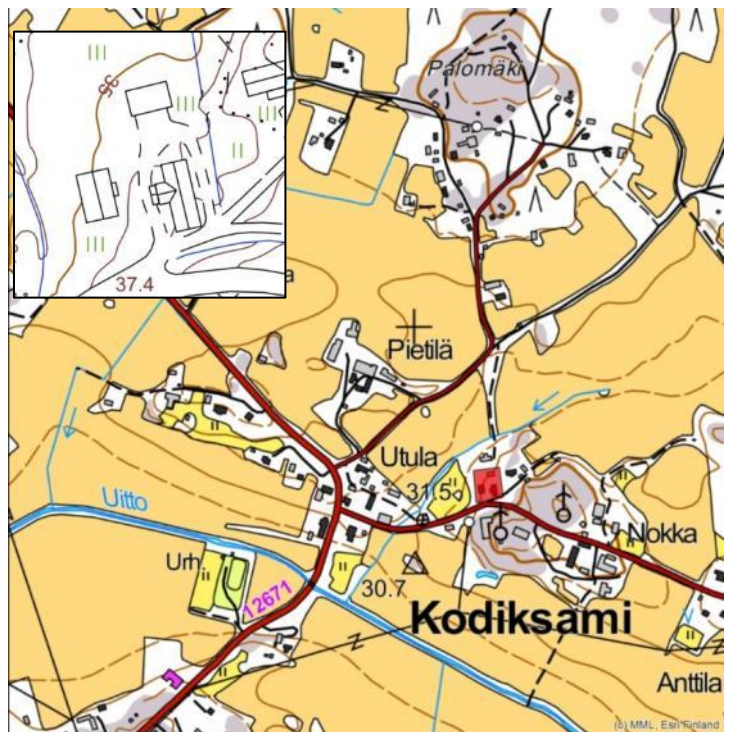
Arviointi koskee vanhaa asuinrakennusta.

Arvot:

Rakennushistoriallinen

Historiallinen (elinkeinohistoriallinen)

Maisemallinen



40. SAARI-UOTILA 684-431-6-30

Kodiksamintie 430, 27250 Lappi

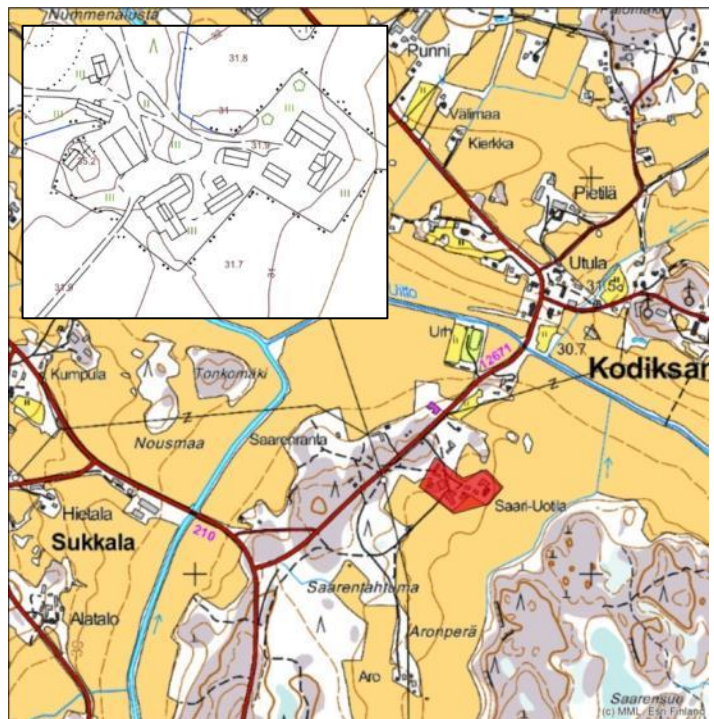
Luokka A: Suojeltava kohde.

Erittäin hyvin säilynyt kantatilan pihapiiri valtakunnallisesti merkittävässä kulttuuriympäristössä. Rakennukset ovat kokonaisuudessaan poikkeuksellisen hyvin säilyneitä ja hyvin hoidettuja. Pitkänurkkaisen päärakennuksen alkuperäinen osa saattaa ajoittua jo 1700-luvun puolelle, viimeistään aivan 1800-luvun alkuun. Rakennusta on korotettu ja laajennettu nykyiseen runkomalliinsa vuonna 1913. Sisäpihan puolella kuisti on toteutettu 1980-luvulla. Muutos sopii rakennuksen alkuperäisilmeeseen. Päärakennuksen lisäksi pihapiiriin kuuluu alun perin vuonna 1900 valmistunut luonnonkivirunkoinen navetta, jonka nykyuloasu on seurausta 1920-30-luvuilla sattuneesta tulipalosta. Navetan kanssa vinkkelin muodostaa luonnonkivi- ja hirsirunkoinen kellari. Pihapiirissä on lisäksi aittoja, 1900-luvun alkupuolelle ajoittuva paja, saharakennus 1940-luvulla sekä alueelle tyyppilinen Ruonan riihi 1920-30-luvulta.

Pihapiiri on kokonaisuudessaan poikkeuksellisen arvokas, ja jossa on vielä umpihamaisia piirteitä. Päärakennuksen ja navetan lisäksi tulisi huomioida varsinkin lähialueilla kehitetty Ruonan riihi.

Kantatilana Saari-Uotila on myös historiallisesti merkittävä.

Arvot:
Rakennushistoriallinen
Historiallinen (kantatila)
Maisemallinen



41. HONKAPIRTTI 684-431-6-20

Kodiksamintie 402, 27250 Lappi

Luokka A: Suojeltava kohde.

1930-luvun asuintontti sijaitsee maisemallisesti merkittävällä paikalla Kodiksamintien varressa valtakunnallisesti merkittävässä kulttuuriympäristössä.

1930-luvun alussa valmistunut asuinrakennus on säilynyt ulkoisesti vesikatetta lukuun ottamatta lähes autenttisenä. Rakennus edustaa sekä massaltaan että pohjaratkaisultaan tyyppillistä aikansa rakentamista. Lohkokiviperusta sekä hirsirunko kertovat kuitenkin edelleen perinteisemmästä rakentamisesta. Tontilla on lisäksi 1960-luvun alussa valmistunut sauna- ja varistorakennus, joka on säilynyt pääosin myös erittäin hyvin.

Vaikka tontin rakennukset ovat valmistuneet eri vuosikymmeninä, muodostavat ne siitä huolimatta eheän kokonaisuuden.

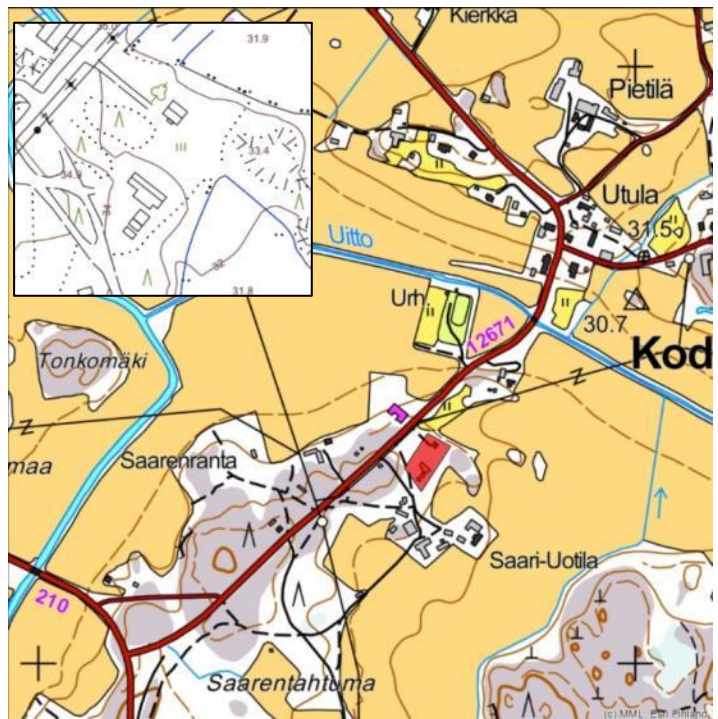
Tontti edustaa inventointialueen melko runsasta 1930-luvun rakennuskantaa, mutta on säilynyt poikkeuksellisen hyvin ja on edelleen asuinkäytössä.

Arviointi koskee lähinnä asuinrakennusta.

Arvot:

Rakennushistoriallinen

Maisemallinen



42. RANTALA (KODIKSAMIN ENT. KOULU) 684-431-8-38

Kodiksamintie 403, 27250 Lappi

Luokka A: Suojeltava kohde.

Vuonna 1908 valmistunut hirsirunkoinen kahdella kookkaalla siipimäisellä poikkipäädellä varustettu entinen yläkoulurakennus maisemallisesti merkittävällä paikalla valtakunnallisesti merkittävässä kulttuuriympäristössä. Rakennus on säilynyt ulkoisesti erittäin hyvin. Perustuksena on lohkokivi sekä toisessa siivessä betoni. Toinen siipi vaikuttaisi täten myöhemmin rakennetulta, mutta on mahdollista, että ainoastaan perustusta on uusittu esimerkiksi kellaritilojen kaivamisen vuoksi. Rakennuksessa on osittain alkuperäiset, hyvin koristeellisilla vuorilautoilla varustetut ikkunat. Ikkunoissa sekä päätykolmioiden runsaissa koristeaiheissa on havaittavissa selkeitä jugend-vaikutteita. Rakennus on vuorattu sileällä pystylautoituksella, joka on jaettu kenttiin valkoisin listoin. Vesikatteena on saumapeltikate. Pihapiirissä olleet muut kouluun liittyneet rakennukset ovat hävinneet.

Koulurakennus sijaitsee rinteessä erittäin näkyvällä paikalla. Kunnostuksia on tehty alkuperäisilmettä kunnioittaen ja yksityiskohdat sekä materiaalit ovat säilyneet erittäin hyvin.

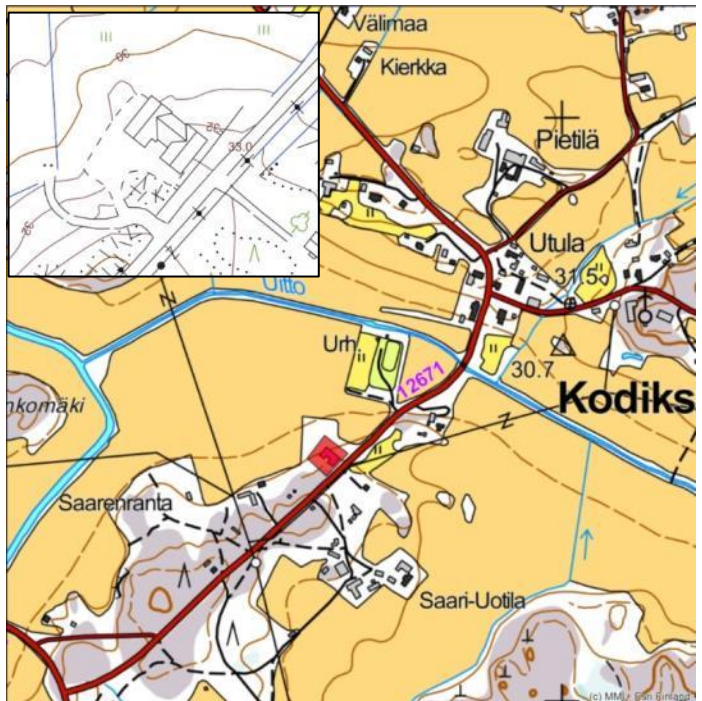
Rakennushistoriallisten ja maisemallisten arvojen lisäksi rakennuksella on myös entisenä yläkouluna historiallista arvoa.

Arvot:

Rakennushistoriallinen

Historiallinen (sivistysthistoriallinen)

Maisemallinen



43. UTULA 684-431-7-23

Palomäentie 1, 27250 Lappi

Luokka A: Suojeltava kohde.

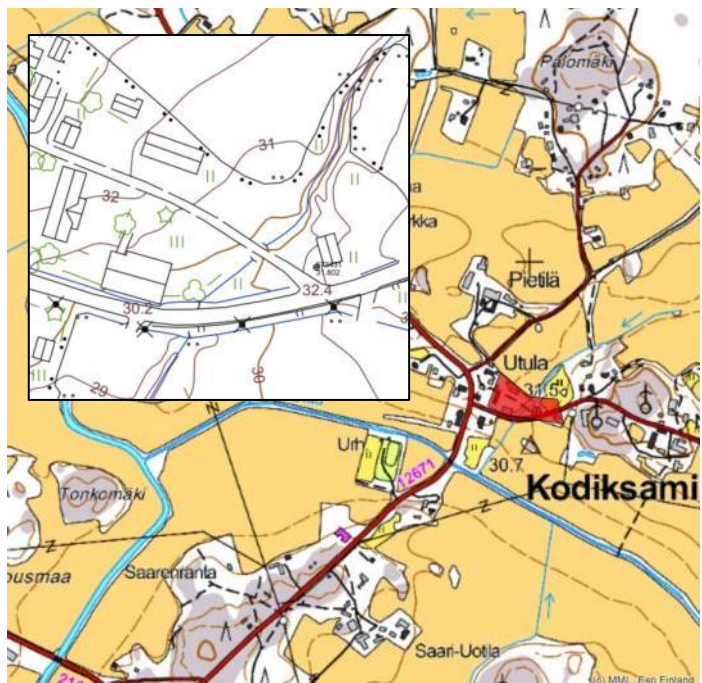
Historiallisella kylätontilla valtakunnallisesti merkittävässä kulttuuriympäristössä sijaitseva hyvin säilynyt kantatila. Valitettavasti tila on ollut jo vuosikymmeninä autiona ja tämä on jättänyt jälkensä niin pihapiiriin kuin sen rakennuksiinkin. Siitä huolimatta kokonaisuus on edelleen merkittävä ja se tulisi huomioida tulevaisuudessa. Utulan rakennusten mahdollinen häviäminen tulee vaikuttamaan suuresti Kodiksamin kyläkuvaan.

Päärakennus on valmistunut aivan 1800-1900-lukujen vaihteessa ja edustaa tyyliltään melko riihuttua uusrenessanssia. Sisäpuolella rakennuksessa on kookas kaksikerroksinen kuisti. Rakennuksessa on toteutettu joitakin muutoksia 1900-luvun alkupuolella, mutta nämä eivät riko eheää kokonaisuutta. Suurelta osin materiaalit ovat säilyneet alkuperäisinä. Pihapiiriin kuuluu myös kyläkuvan kannalta erittäin merkittävä luonnonkivirunkoinen navettarakennus vuodelta 1908. Lisäksi piha-alueella on hyvin säilynyt hirsirunkoinen aitta ja uudempi navettarakennus 1900-luvun puolivälin paikkeilta. Kaikki pihapiirin rakennukset ovat hyvin säilyneet. Tilaan kuuluvia rakennuksia sijaitsee myös Mäentaantien varressa, mutta ne ovat jo huonossa kunnossa.

Arviointi koskee päärakennusta, vanhaa navettaa sekä aittaa.

Arvot:

Rakennushistoriallinen
Historiallinen (kantatila)
Maisemallinen



44. SALOMAA 684-431-3-2

Palomäentie 3, 27230 Lappi

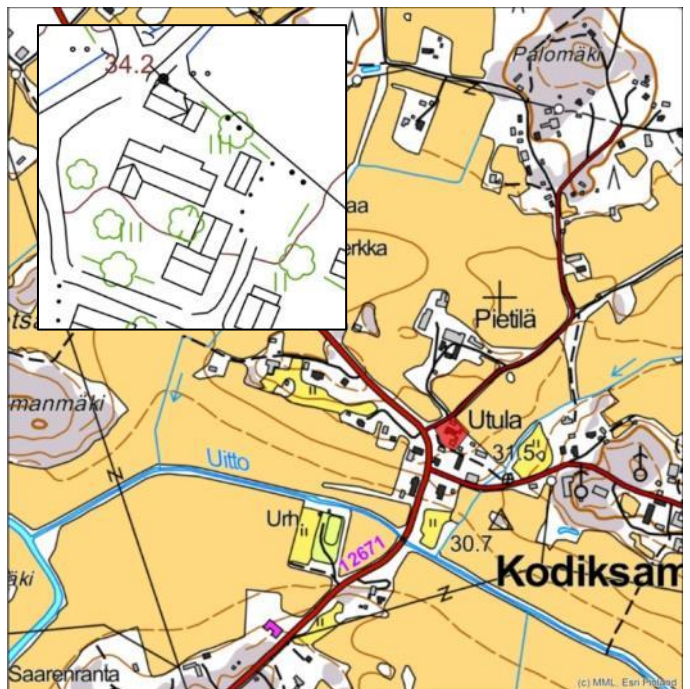
Luokka A: Suojeltava kohde.

Erittäin hyvin säilynyt 1800-luvun pihapiirikokonaisuus valtakunnallisesti merkittävässä ympäristössä Kodiksamien historiallisella kylätontilla. Salomaan pihapiiri muodostaa merkittävän kokonaisuuden viereisen Utulan kantatilan rakennusten kanssa. Salomaan melko kookas vinkkelin mallinen, pitkänurkkainen ja luonnonkiviperustainen päärakennus on siirretty läheisen Pietilän tilan pihapiiristä 1800-luvun puolivälin paikkeilla. Rakennusta on laajennettu 1890-luvulla molemmista päistä. Runkomalli sekä uusrenessanssityyliset yksityiskohdat ovat säilyneet tässä muutosasussa erittäin hyvin. Myös materiaalit ovat säilyneet erittäin hyvin. Rakennus edustaa Rauman ympäristölle tyyppisempää koristeellisempaa rakentamista.

Pihapiirissä on lisäksi hirsirunkoinen ja mahdollisesti osittain rankorakenteinen aitta- tai varastorakennus, pieni hirsirunkoinen sauna ja vaati-mattomampi ulkorakennus mahdollisesti 1900-luvun alkupuolelta. Merkittävä kokonaisuus on erittäin hyvin hoidettu. Kiinteistö on ilmeisesti ainakin osittaisessa käytössä.

Arviointi koskee päärakennusta, aittarakennusta sekä saunaa.

Arvot:
Rakennushistoriallinen
Maisemallinen



45. PIETILÄ 684-431-3-19

Palomäentie 6, 27250 Lappi

Luokka B: Lievemmin suojeltava kohde.

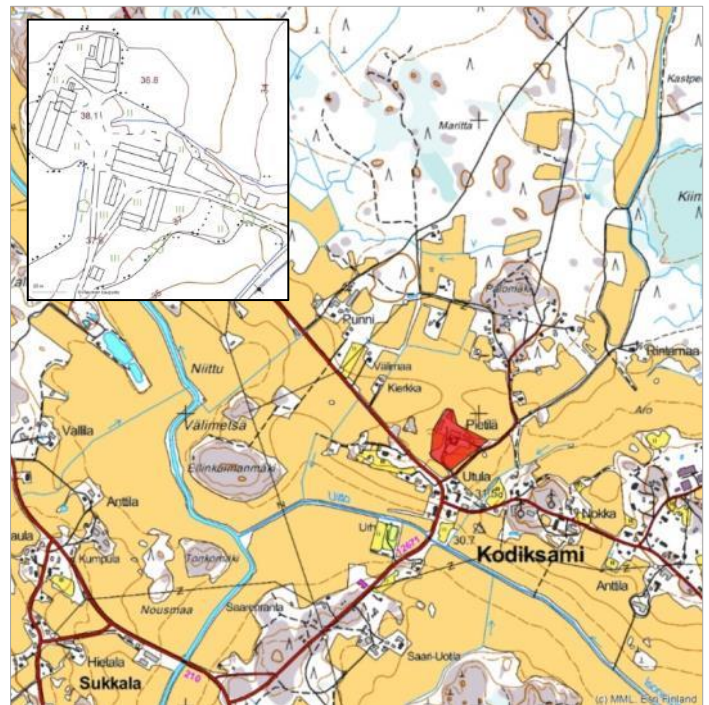
Maisemallisesti näkyvällä paikalla valtakunnallisesti merkittävässä kulttuuriympäristössä sijaitseva kantatila, jonka pihapiiri muodostaa umpihamaisen kokonaisuuden. Päärakennus on valmistunut alun perin mahdollisesti jo 1800-luvun alkupuolella. Runkomalli on säilynyt 1800-luvun loppupuolelta. Rakennus on kokenut melko mittavia muutoksia. Korkea ikä on edelleen havaittavissa runkomallin lisäksi pitkistä nurkista sekä luonnonkiviperustasta. Yksiruutuiset ikkunat ovat 1970-luvulta. Päärakennuksen vieressä sijaitsee sen sijaan erittäin hyvin säilynyt hirsirunkoinen ja pitkänurkainen asuinrakennus, joka on valmistunut mitä ilmeisimmin 1800-luvun loppupuolella. Rakennuksen ikkunoissa on kustavilaisia piirteitä. Pihapiiriin kuuluu lisäksi alun perin 1880-luvulla valmistunut luonnonkivirunkoinen navetta, jota on muutettu varsinkin aukotuksen osalta melko runsaasti sekä luhdin ja asuinrakennuksen muodostama kokonaisuus, jossa iäkkään luhdin jatkona on ilmeisesti 1940-luvulla toteutettu asuinlaajennus. Rakennusta on melko runsaasti muutettu myös tämän jälkeen. Hieman muista rakennuksista kauempana sijaitsee hyvin säilynyt melko kookas aitta.

Pihapiirin merkittävin rakennus on 1800-luvun loppupuolelle ajoittuva asuinrakennus, joka on säilynyt ulkoisesti poikkeuksellisen hyvin. Myös aitalla ja navetalla on kyläkuvan kannalta merkitystä.

Kantatilana kohteella on myös historiallista merkitystä.

Arvot:

Rakennushistoriallinen
Historiallinenn (kantatila)
Maisemallinen



46. KAUNISTO 684-431-8-7

Kodiksamintie 353, 27250 Lappi

Luokka A: Suojeltava kohde.

1930-luvun kaupunkimaista asuinrakentamista edustava tontti sijaitsee maisemallisesti merkittävällä paikalla valtakunnallisesti merkittävässä kulttuuriympäristössä Kodiksamien kylän keskustassa. Pääosin hyvin säilynyt hirsirunkoinen ja mansardikattoinen asuinrakennus edustaa 1920-30-lukujen klassismia ja poikkeaa rakennustaiteellisesti välittömän lähiympäristön rakennuskannasta. Rakennusta on kunnostettu pääosin alkuperäisilmettä kunnioittaen.

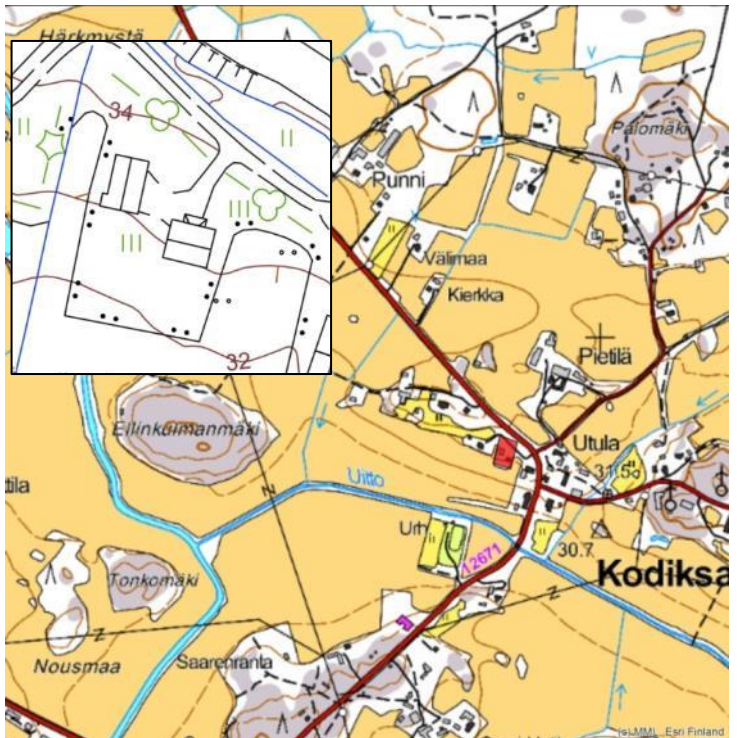


Tontilla on mitä ilmeisimmin asuinrakennuksen kanssa samoihin aikoihin valmistunut ulkorakennus, jota on muutettu melko runsaasti varsinkin aukotuksen suhteen.

Jotkin muutoksista antavat asuinrakennukselle hieman uudisrakennusmaisen ulkoilmeen. Kokonaisuus on kuitenkin edelleen merkittävä.

Arviointi koskee asuinrakennusta.

Arvot:
Rakennushistoriallinen
Maisemallinen



47. SIMOLA (PENTTILÄN TALO)

684-431-4-42

Kodiksamintie, 27230 Lappi

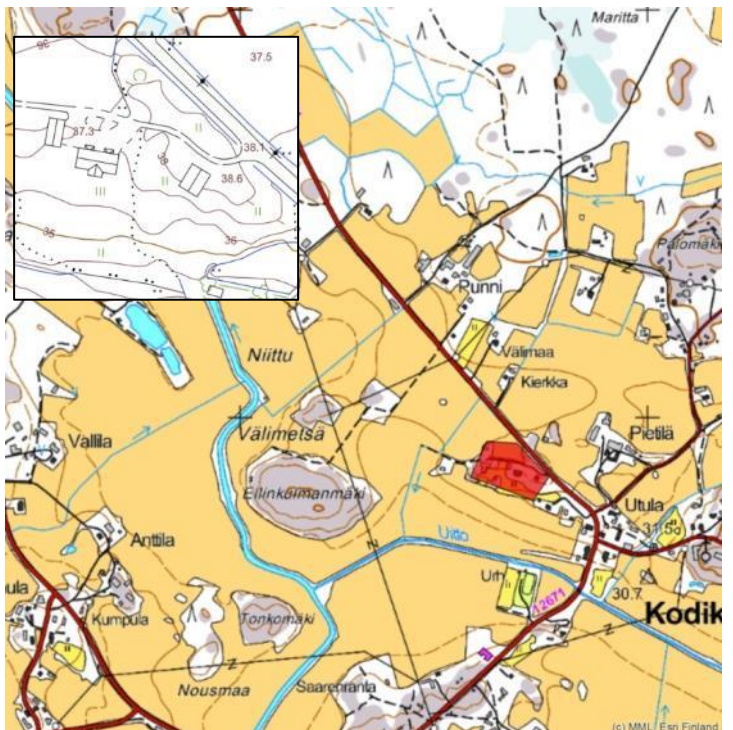
Luokka B: Lievemmin suojeltava kohde.

Entinen maatilan päärakennus maisemallisesti näkyvällä paikalla valtakunnallisesti merkittävässä kulttuuriympäristössä. Lohkokiviperustainen ja hirsirunkoinen rakennus on valmistunut vuonna 1916 ja edustaa jo syvempirunkoista ratkaisua, jossa huoneet sijoittuvat keskimuurin ympärille. Rakennuksen T-karmi-ikkunoissa on jugendvaikutteita. Pihapiirin muut rakennukset ovat hävinneet tai sijaitsevat nykyisin kauempana vanhasta päärakennuksesta muodostaakseen yhtenäisen kokonaisuuden. Samalla tontilla on 2000-luvulla valmistunut omakotitalo. Vanhat maatilatoiminnan jäljet ovat suurelta osin hävinneet.

Vanha päärakennus on kuitenkin kyläkuvan kannalta tärkeä valtakunnallisesti merkittävässä kulttuurimaisemassa.

Arviointi koskee vanhaa Penttilän päärakennusta.

Arvot:
Rakennushistoriallinen
Maisemallinen



48. RINTAPELTO 684-431-5-6

Kodiksamintie 300, 27250 Lappi

Luokka B: Lievemmin suojeltava kohde.

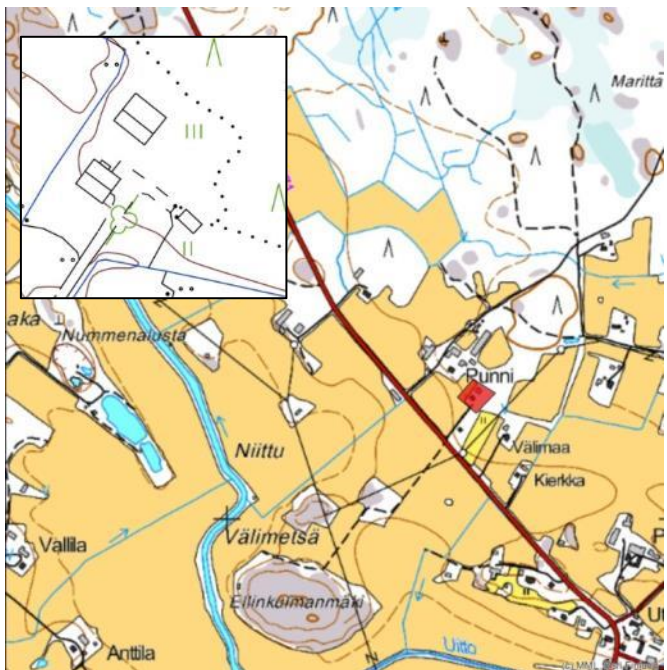
1930-luvun asuintontti maisemallisesti merkittävällä paikalla peltoaukean laidalla maakunnallisesti merkittävässä kulttuuriympäristössä. Vuonna 1937 valmistunut hirsirunkoinen pienehkö asuinrakennus on säilynyt ulkoisesti erittäin hyvin ja se edustaa tyyppillistä aikansa rakentamista, joka perustuu keskimuurijärjestelmään. Pihapiirissä oleva sauna- ja varastorakennus ajoittuu mitä ilmeisimmin 1930-40-luvulle ja se on säilynyt ulkoisesti erittäin hyvin.

Pienen pihapiirin rakennukset muodostavat eheän ajallisen ja maisemallisen kokonaisuuden. Arviointi koskee pääosin päärakennusta.

Arvot:

Rakennushistoriallinen

Historiallinen



49. PUNNI 684-431-12-1

Kodiksamintie 288, 27250 Lappi

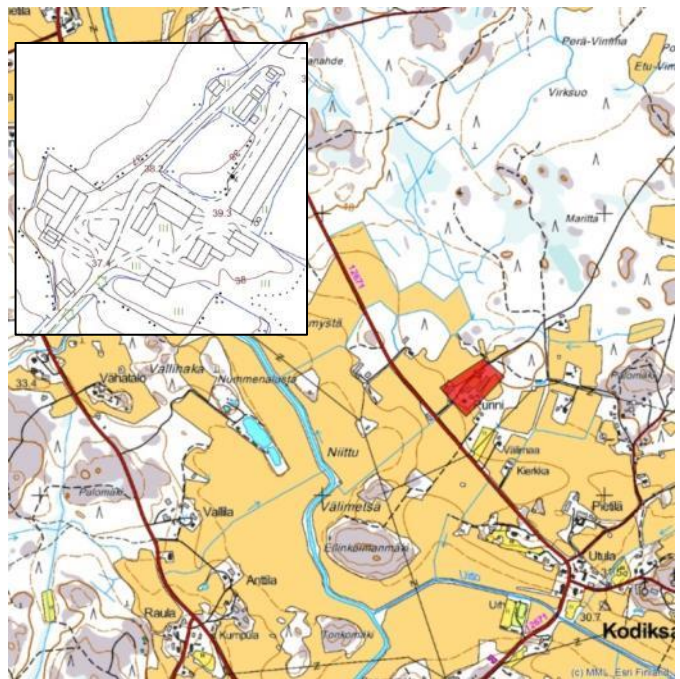
Luokka B: Lievemmin suojeltava kohde.

Maisemallisesti merkittävällä paikalla maakunnallisesti merkittävässä kulttuuriympäristössä sijaitseva kantatila, jonka rakennuskanta on uusiutunut voimakkaasti sotien jälkeisenä aikana. Päärakennus on maatilalle poikkeuksellinen asuinrakennus, joka on käytännössä pienkerrostalo. Vuonna 1954 valmistunut kevytbetonitiilinen rakennus on säilynyt ulkoisesti erittäin hyvin ja sillä, kuten koko pihapiirillä on tärkeä kyläkuvallinen merkitys. Pihapiirissä on runsaasti ulkorakennuksia, joista merkittävimmät ovat alun perin vuonna 1910 valmistunut luonnonkivi- ja rankorakenteinen navetta, jota on uudistettu vuonna 1946 sekä ulkoisesti käytännössä autenttisenä säilynyt 1950-luvun alkuun ajoittuva pajarakennus.

Rakennuskanta on uusiutunut niin voimakkaasti sotien jälkeen, jotta tilaa voisi luulla jälleenrakennuskauden maatilaksi kantatilan sijaan. Rakennuksen muodostavat kuitenkin ajallisesti merkittävän kokonaisuuden, jolla on merkitystä maakunnallisesti merkittävässä kulttuuriympäristössä.

Arvot:

Rakennushistoriallinen
Historiallinen (kantatila)
Maisemallinen



C-kohteet inventointialueella

KUOLIMAA:

| | | |
|----------|--------------|----------------|
| KAUPPALA | 684-434-5-11 | Korventie |
| LEHTOLA | 684-434-6-0 | Savimaantie 32 |

MÄENTAKA:

| | | |
|------------|--------------|-------------------|
| JÄRVINEN | 684-437-2-57 | Mäentaantie 226 |
| KOIVULA | 684-437-1-74 | Mäentaantie 243 |
| PELTONIEMI | 684-437-2-73 | Mäentaantie 238 |
| VÄLILÄ | 684-437-1-58 | Vähätanhuantie 31 |
| VALLI | 684-437-2-78 | Haantie |

KODIKSAMI:

| | | |
|-------------|--------------|--------------|
| NIEMENRANTA | 684-431-1-56 | Haantie 63 |
| PIHLAJAMÄKI | 684-431-3-9 | Tanhuantie 3 |

Lähteet

AIKAISEMMAT INVENTOINNIT:

Björkqvist, Anneli: Lappi-Hinnerjoki tielinjaus. Rakennuskulttuurin ja kulttuurimaisemien inventointi. 1995.
Joukio, Olli: Rauman yleiskaava-alueen kulttuuriympäristöselvitys. Satakunnan Museo 2012.

PAINETUT LÄHTEET:

Alanen, Timo: Lapin kunnan vanha asutusnimistö. 2008.
Nokka, Hannu: Nokan talon ja väen vaiheita 1540-1990. 1992.
Nokka, Hannu: Peltomiehen saappaissa sukumailla. 1999.
Nokka, Hannu: Kotoa ja kyliltä. Poimintoja ajanvirrasta. 2008.
Papunen, Pentti: Rauman seudun historia. Osat I-III.
Vesa Pietilä & Miikka Lappalainen: Kodiksamin kutomo. Kappale kylän, kansakunnan ja universumin historiaa. 2013.

DIGITAALISET LÄHTEET:

Kansallisarkiston digitoitu kartta-aineisto. <http://digi.narc.fi>
Kiinteistötietojärjestelmä, Maanmittauslaitos. www.ktj.fi
Museovirasto. Valtakunnallisesti merkittävät rakennetut kulttuuriympäristöt. www.rky.fi