



PYYTJÄRVEN MAISEMASELVITYS

19.06.2014



Rauman kaupunki

o ain Raum Tekninen virasto, kaavoitus



JOHDANTO

Maisemaselvitys on laadittu osaksi Vanha-Lahden osayleiskaavan aineistoa; osayleiskaavan suunnittelualue käsittää myös Pyytjärven alueen. Osayleiskaava laaditaan vaiheissa tapahtuvaa asemakaavoitusta varten. Pyytjärven selvitysalueeseen kuuluu Pyytjärvi, metsäinen ulkoilualue kuntoreitteineen, Uudenlahden kulttuurihistoriallisesti arvokas päiväkodin pihapiiri sekä Syväkallionpelto- niminen peltoalue selvitysalueen eteläosassa. Pyytjärven ympäristö on koko kaupungin mittakaavassa merkittävä virkistysalue. Strategisessa yleiskaavassa 2025 alue onkin osoitettu pääasiassa virkistyskäyttöön. Selvitysalueelle kohdistuu jonkin verran myös rakentamispaineita. Eteläosa on osoitettu strategisessa yleiskaavassa asuinrakentamisen alueeksi. Uudenlahden päiväkodin läheisyyteen on suunniteltu koulukeskittymää.

Maisemaselvityksen tavoitteena on tunnistaa maisemallisen analyysin avulla maiseman ja kulttuuriympäristön arvot jatkosuunnittelua varten. Maisema-analyysin avulla on pyritty myös löytämään alueita, jotka sopivat maiseman kannalta parhaiten mahdolliseen uudisrakentamiseen. Toisaalta pyritään tunnistamaan alueet, joille ei tulisi ohjata maankäytön muutoksia, vaan turvata virkistyskäytön jatkuminen.

Vanha-Lahden osayleiskaavatyö on aloitettu jo muutama vuosi sitten ja suunnittelun edetessä kaava-alue on laajennettu kattamaan myös Pyytjärven alue. Kaava-alueen länsiosasta, Vanha-Lahden alueesta on laadittu maisemaselvitys vuonna 2011.

Työtä ohjasi Rauman kaupungilta työryhmä, johon kuuluivat Rauman kaupungilta kaavoitusarkkitehdit Henri Raitio, Outi Virola ja Leena Joki-Korpela. Selvitystyön laatimisesta on vastannut WSP Finland Oy:ssä projektipäällikkö, maisema-arkkitehti Arto Kaituri. Lisäksi työhön ovat osallistuneet maisema-arkkitehti Jaakko Aho-Mantila ja FM Paula Leppänen.

Selvitystyössä on laadittu Pyytjärven alueesta maisema-analyysi, joka käsittää maiseman historiallisen kehityksen, maisemarakenteen ja maisemakuvalisen tarkastelun. Analyysin perusteella on koottu yhteenveto, jossa on tunnistettu alueen suunnittelussa vaalittavat tärkeimmät maisemalliset arvot ja esitetty maankäyttöä koskevat suositukset; nämä esitetään havainnollisilla kartoilla. Pyytjärven alueella nousevat erityisen tärkeiksi virkistykseen liittyvät asiat.

SISÄLLYSLUETTELO

JOHDANTO	2
1. SELVITYKSEN LÄHTÖKOHDAT, TAVOITTEET JA MENETELMÄT	4
2. PYYTJÄRVI RAUMAN KAUPUNKIRAKENTEESSA	5
3. PYYTJÄRVEN ALUEEN HISTORIAALLINEN KEHITYS	6
3.1 Rakennettu ympäristö	6
4. MAISEMA JA LUONNONOLOSUHTEET	8
4.1 Maaperä ja maaston topografia	
4.2 Vesiolosuhteet	
4.3 Maisemarakenne	
4.4 Maisemakuva	
4.5 Ekologia	
5 MAISEMATUNNELMA	10
6. ARVOT	11
7. JOHTOPÄÄTÖKSET JA MAANKÄYTTÖSUOSITUKSET	12
Lähteet	13

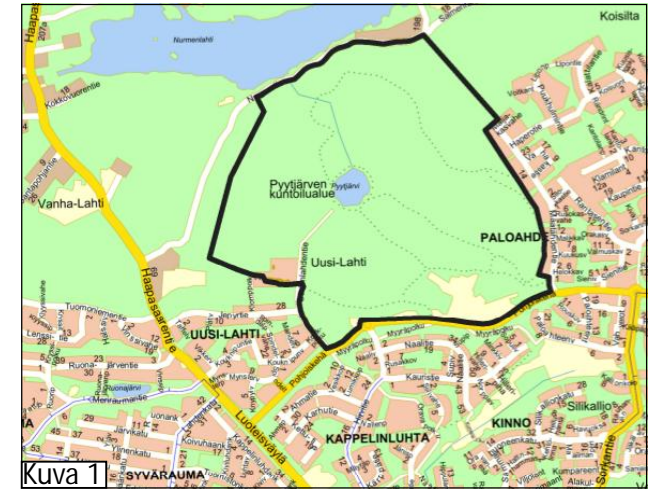
1. SELVITYKSEN LÄHTÖKOHDAT, TAVOITTEET JA MENETELMÄT

Pyytjärven maisemaselvityksen aluerajaus on esitetty maastokartalla kuvassa 1. Alueen pinta-ala on 156,8 ha. Selvitysalue rajautuu etelässä uuteen katu-yhteyteen, Pohjoiskehään ja idässä ilmajohtolinjaan. Pohjoisessa raja myötäilee Nurmentietä siten, että Nurmenlahti ja sen ranta-alue pientaloineen jää selvitysalueen ulkopuolelle. Lännessä selvitysalue noudattaa vuonna 2011 laaditun Vanha-Lahden alueen maisemaselvityksen rajausta. (Kuva 1.)

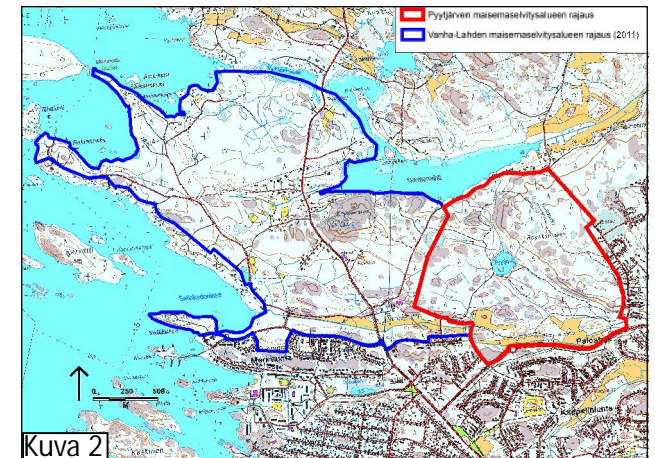
Selvitysalue on suurelta osin havupuuvaltaista metsää, Röyskänmäellä kulkee kuntorata. Alueella on myös opetuskäyttöön varustettu luontopolku. Selvitysalueen maisema on pienipiirteistä, kallioista moreenimaata, avokallioita on runsaasti. Alueen keski-osassa sijaitsee pienialainen Pyytjärvi. Rakennuksia alueella on Uudenlahden entinen vanhainkoti, jossa nykyisin toimii päiväkoti sekä yksi tietoliikennerekennus metsäalueella Pyytjärvestä kaakkoon. Tieyhteyksiä selvitysalueen sisällä ovat päiväkodille ja Pyytjärvelle johtava Uudenlahdentie ja pienet ajotiet peltoalueen läheisyydessä.

Maisemaselvitys on laadittu Vanha-Lahden osayleiskaavan laadintaa varten. Selvitystyön tavoitteena on suunnittelutyötä varten tunnistaa maisemallisen analyysin avulla Pyytjärven alueen maiseman ja kulttuuriympäristön arvoja sekä osoittaa alueita, jotka tulisi säilyttää nykyisessä käytössään virkistysalueena mutta toisaalta osoittaa mahdollisia aluetta uudisrakentamiselle. Lisäksi tavoitteena on tuoda esille alueen virkistyskäyttöön liittyviä tärkeitä näkökohtia.

Maisemaselvitys perustuu alkukesän 2014 aikana tehtyihin kartta- ja ilmakuvatarkasteluihin, aiempiin inventointeihin ja selvityksiin sekä viranomaisten tietokantoihin, joista on koostettu yhteenveto tähän maisemaselvitykseen. Aineiston tulkintaa ovat tukeneet alueelle keväällä 2014 tehdyt kaksi maastokäyntiä. Käsillä olevaan raporttiin ja karttakuviin on koottu alueen maankäytön suunnittelussa huomioitavat maisemaan, kulttuurihistoriaan ja virkistykseen liittyvät lähtökohdat ja reunaehdot.



Kuva 1 Pyytjärven selvitysalueen rajaus esitettynä opaskartalla.



Kuva 2 Pyytjärven selvitysalueen rajaus, länsipuolella Vanha-Lahden alue.

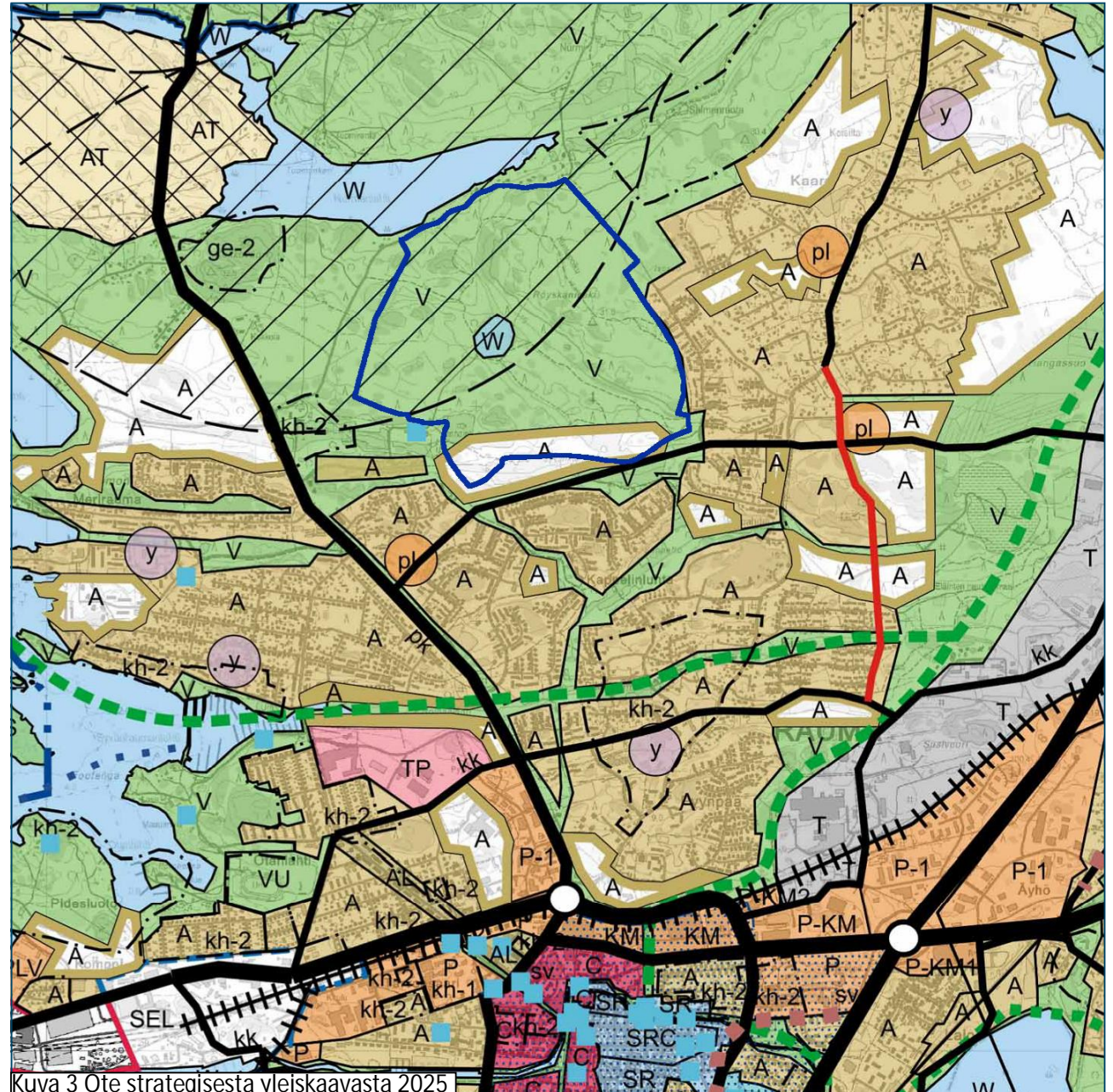
2. PYYTJÄRVI RAUMAN KAUPUNKIRAKENTEESSA

Pyytjärven alue sijaitsee Rauman kaupunkikeskustan pohjoispuolella, tiiviin kaupunkirakenteen ulkopuolella. Pyytjärven alue rajautuu välittömästi pientaloalueisiin: eteläpuolella on Uusi-Lahden ja Kappelinluhdan asuinalueet, itäpuolella Paloahteen asuinalue. Lännessä Vanha-Lahden alue on Pyytjärven alueeseen rajautuvalta osaltaan metsäistä ja kallioista maastoa. Välittömästi Pyytjärven selvitysalueiden rajan tuntumaan lounaassa sijoittuu Vanha-Lahden kartanon maakunnallisesti arvokas kulttuuriympäristökohde (kh-2).

Uudenlahdentien varressa sijaitsee Uudenlahden entinen vanhainkoti, joka on maakunnallisesti merkittävä kulttuuriympäristön kohde. Se on myös ainoa alue joka on asemakaavoitettu, sosiaalitointa ja terveydenhuoltoa palvelevien rakennusten korttelialueeksi.

Strategisessa yleiskaava 2025:ssä (kuva 3) alueen pohjoisosa on virkistysaluetta (V) ja eteläosa on osoitettu yhdyskuntarakenteen (A) mahdolliseksi laajenemisalueeksi uudelta Pohjoiskehä-kadulta pohjoiseen vanhalle peltoalueelle.

Strategisen yleiskaavan 2025 osana on laadittu Rauman keskusta-alueiden viherverkoston kehittämissuunnitelma (2013). Suunnitelman mukaan Pyytjärven alue liittyy keskusta-alueen tulevan viherverkoston keskeisimpiin osiin metsäisenä, luonnonmukaisesti hoidettavana alueena. Alueen eteläosassa kulkee Rauman viherverkoston itä-länsisuuntainen runkoyhteys ja kehitettävä reitti Kaaronjärveltä merelle ja Vaikkuseen.



3. PYYTJÄRVEN ALUEEN HISTORIAALLINEN KEHITYS

Vanhan kartta- ja ilmakehuva-aineiston perusteella voidaan todeta, että Pyytjärven alueella on viime vuosiin asti tapahtunut hyvin vähän maankäyttöisiä, maisemaan vaikuttavia muutoksia. Vuoden 1903 kartalla suuri osa Pyytjärven alueesta on rakentamatonta (kuva 5). Pyytjärven maasto on ollut soistunutta ja alueen läpi on kulkenut yksi oikopolku. Eteläosan peltoalueiden rajaukset ovat pysyneet lähes muuttumattomana tähän päivään asti.

Vuoden 1962 (kuva 6) peruskartassa on kulkuyhteydet kunnalliskodilta ja Nurmenlahdelta Pyytjärvelle sekä lisäksi joitakin polkuja. Vuoden 1965 (kuva 4) ilmakehuissa peltoalueet vanhainkodin läheisyydessä ovat säilyneet lähes muuttumattomina, mutta rakennuksia on purettu vanhainkodin pihapiiristä sekä Syväkallionpellon suuntaisesti kulkeneen tien eteläpuolelta. Syväkallionpellon avoin ala on niin ikään pienentynyt vuosikymmenten kuluessa, mutta suuri osa peltoalueesta on vielä ennallaan ja peltoalan muoto on kuvissa selvästi tunnistettavissa. Ilmakehu-tulkinnan perusteella uusia rakennuksia selvitysalueelle on rakennettu vain Uudenlahden vanhainkodin pihapiiriin (1 kpl purettu tilalle) ja tietoliikennetien metsäalueelle Pyytjärvestä kaakkoon.

Pyytjärven selvitysalue rajautuu etelässä uuteen Pohjoiskehän katuyhteyteen, jonka rakentaminen on ollut suurin muutos selvitysalueen maisemassa. Pohjoiskehä yhdistää valtatie 8 Luostarinkylästä Sorkantien kautta Luoteisväylälle. Väylä parantaa pohjoisosien sisäisiä liikenneyhteyksiä ja ohjaa läpikulkuliikennettä välityskyvyllään tehokkaammille katuosuuksille, pois Pirttialhon pientaloalueelta. Pohjoiskehän eteläpuolella kulkee kevyen liikenteen

väylä.

3.1 RAKENNETTU KULTTUURIYMPÄRISTÖ

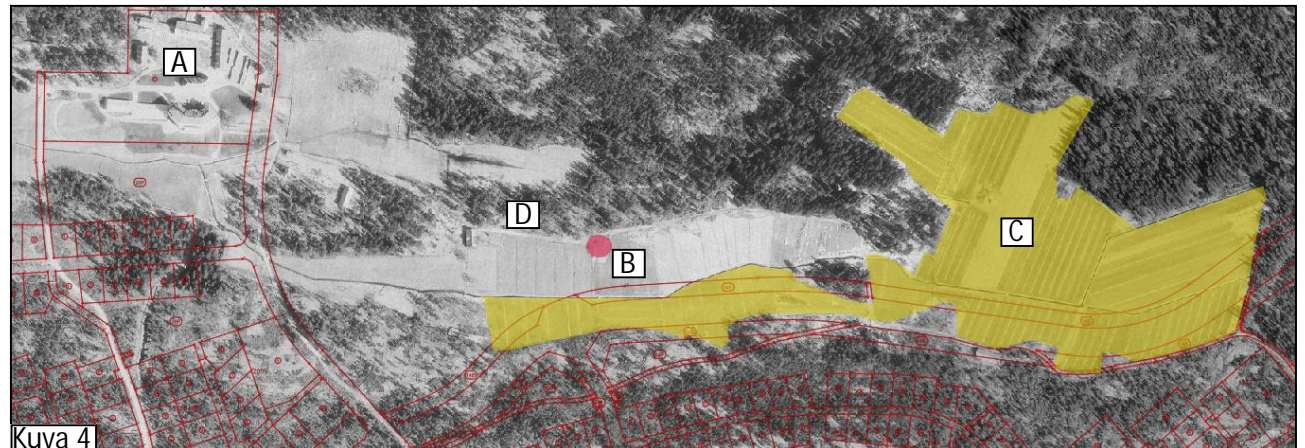
Pyytjärven alueella ei ole valtakunnallisesti merkittäviä rakennettuja kulttuuriympäristöjä eikä valtakunnallisesti arvokkaita maisema-alueita. Alueen ainoa rakennusryhmä, Uudenlahden vanhainkoti [A] (nyk. päiväkotina) on maakunnallisesti arvokas kulttuuriympäristökohde. Vanhainkodin suunnittelivat Arthur Gauffin ja Bertel Strömmer ja se on rakennettu vuonna 1937. Rakennusta laajennettiin sairausosastolla vuonna 1962 ja tilat on nykyaikaistettu vuonna 1999. Vanhainkoti kuuluu vanhaan Lahden kylän alueeseen.

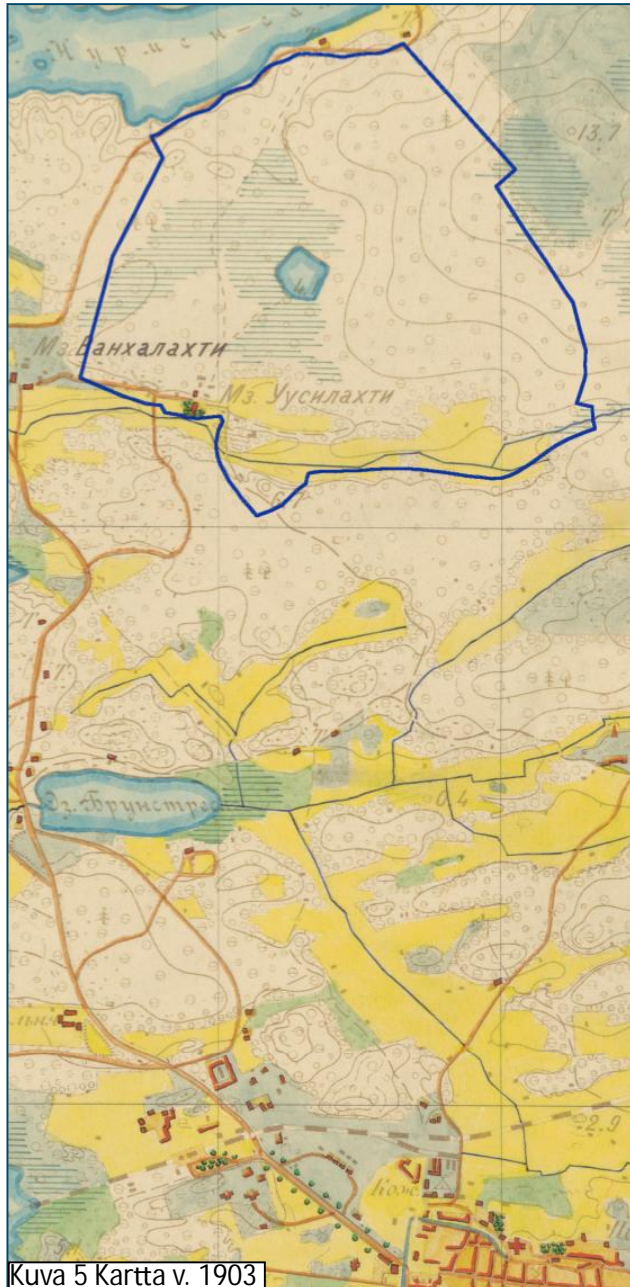
Satakunnan museon kulttuuriympäristöselvityksessä (Joukio 2012) asutushistoriasta mainitaan Uusi-Lahden tila [A], sekä historiallinen kylätontti [B]. Syväkallionpelto [C] on historiallinen viljelyalue, joka on osittain jäänyt uuden Pohjoiskehän tieyhteyden

alle. Peltojen välissä olevalla metsäkannaksella [D] on aistittavissa vanhan laidunhaan tunnetta kasvillisuuden ja maapohjan perusteella.

Pohjoinen rannassa kulkeva Nurmentie on koko maisemaselvitysalueen osuudelta esitetty museon selvityksessä historiallisena tienä, joka on suurelta osin säilyttänyt linjauksensa.

Kuva 4: Vuoden 1965 ilmakehu analyysialueen eteläosan pelloista. Ilmakehuun on sovitettu ajantasa-asemakaava. Kuvaan on osoitettu alueen kulttuurihistoriallisesti merkittävät kohteet. A: Uudenlahden vanhainkoti, joka nykyisin toimii päiväkotina, B: historiallinen kylätontti ja C: Historiallinen pelto (keltainen).

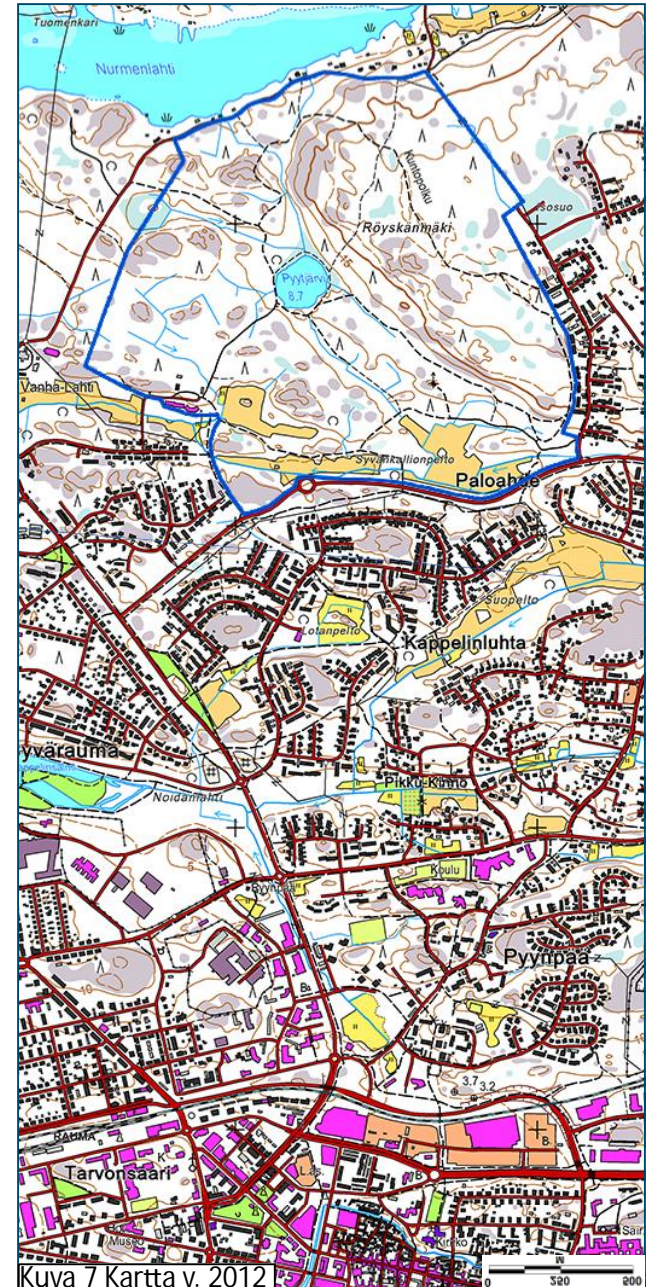




Kuva 5 Kartta v. 1903



Kuva 6 Kartta v. 1965



Kuva 7 Kartta v. 2012

4. MAISEMA JA LUONNONOLOSUHTEET

4.1 Maaperä ja maaston topografia

Selvitysalueen maaperä (kuva 8) on valtaosin kallioista moreenimaata. Alueella on runsaasti avokallioita. Järven luoteispuolella on pienialaisesti saraturve a. Selvitysalueen eteläosassa peltojen ja uuden tien kohdalla on savi- ja hiekka-alueet; savialue ulottuu Uudenlahden päiväkodin itäpuolelle. Alueen maaperä on karua ja viljelykseen soveltuvia maita on vähän; viljeltyä aluetta on vain Syvänkallionpelto, joka on vanhaa viljelyaluetta savi- ja hiekkamaaperällä. Selvitysalueen länsiosassa on pienialainen soistuma, itäosassa useampia. Soistumat ovat pienialaisia ojituksen johtuen.

Pyytjärven alueen korkokuva on pienipiirteisen vaihtelevaa alueen länsi- ja eteläosissa. Maasto nousee Pyytjärven itäpuolella melko jyrkästi ja alueen korkein kohta Röyskänmäen laella on 31,6 metriä. Alavinta on Nurmentien varressa (2-5 m) kohden merenrantamentäessä sekä selvitysalueen eteläosissa.

4.2 Vesiolosuhteet

Pyytjärven maisemaselvitysalue kuuluu Selkämeren rannikkoalueen vesistöalueeseen ja se jakautuu yhteen valuma-alueeseen ja mereen rajautuvaan välialueeseen. Selvitysalueen ainoa vesialue on Pyytjärvi, jonka pinta-ala on 2,1 hehtaaria ja rantaviivan pituus 0,5 kilometriä. Maastokartan antaman tiedon mukaan Pyytjärven vedenpinnan korkeus merenpinnasta on 8,7 metriä. Vanhoja karttoja tutkimalla huomaa järven ympäristön olleen soistunut ennen ojitusta. Maastokäynnillä havaittiin kallioselänten päälle painanteisiin muodostuneita ekologisesti tärkeitä vesilampareita jotka tulisi kartoittaa metsänhoitosuunnitelmia varten.

4.3 Maisemarakenne

Pyytjärven pelkistetty maisemarakenne on esitetty kuvassa 9. Maisemarakenteen rungon muodostavat kallioselänteet, jotka ovat maastossa selkeästi hahmotettavissa. Alueen eteläosassa sijaitsee kapea itälänsisuuntainen laakso, johon sijoittuvat peltoalueet. Laakson ja kallioselänteiden väliin jää niin kutsuttu vaihettumisvyöhyke, joka pitää sisällään pääasiassa metsäisiä rinteitä.

Erityisiä maiseman kohokohtia, ns. maiseman solmukohtia, joissa maiseman eri elementit kohtaavat, ovat ja Röyskänmäki sekä vanhainkodin pihapiiri ja sitä ympäröivät pelto- ja metsäalueet.

4.4 Maisemakuva

Selvitysalueen maisema on pienipiirteistä ja vaihtelevaa. Valtaosa alueen pinta-alasta on metsää. Maisemakuva on selänten ja vaihettumisvyöhykkeen alueella pääasiassa sulkeutunutta. Avokallioalueilla näkymät avautuvat pidemmälle. Maisemakuvan kannalta keskeisiä elementtejä ovat Pyytjärvi ja välittömästi sen itäpuolella kohoava Röyskänvuori. Pinta-alaltaan pieni ja muodoltaan pyöreähkö Pyytjärvi muodostaa oman suljetun maisematilansa ympäröivien metsien vaikutuksesta.

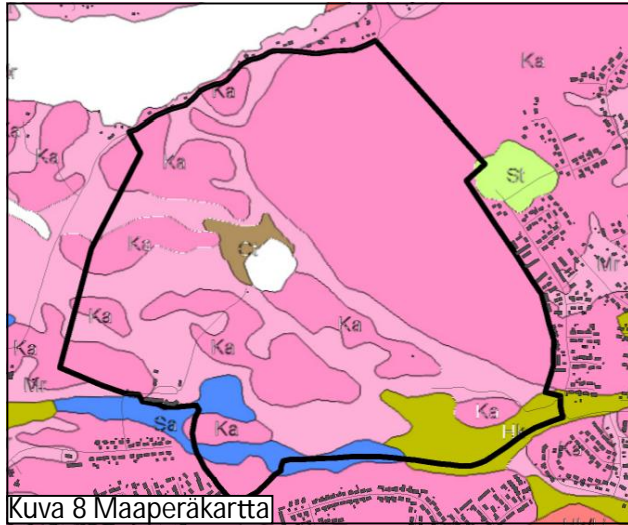
Selvitysalueen eteläosan laakson vanhat pellot yhdessä Uusi-Lahden vanhainkodin alueen kanssa muodostavat selvitysalueella tärkeän kulttuurimaiseman. Täällä maisema on avointa ja näkymät avautuvat Pohjoiskehältä peltoalueille.

4.5 Ekologia

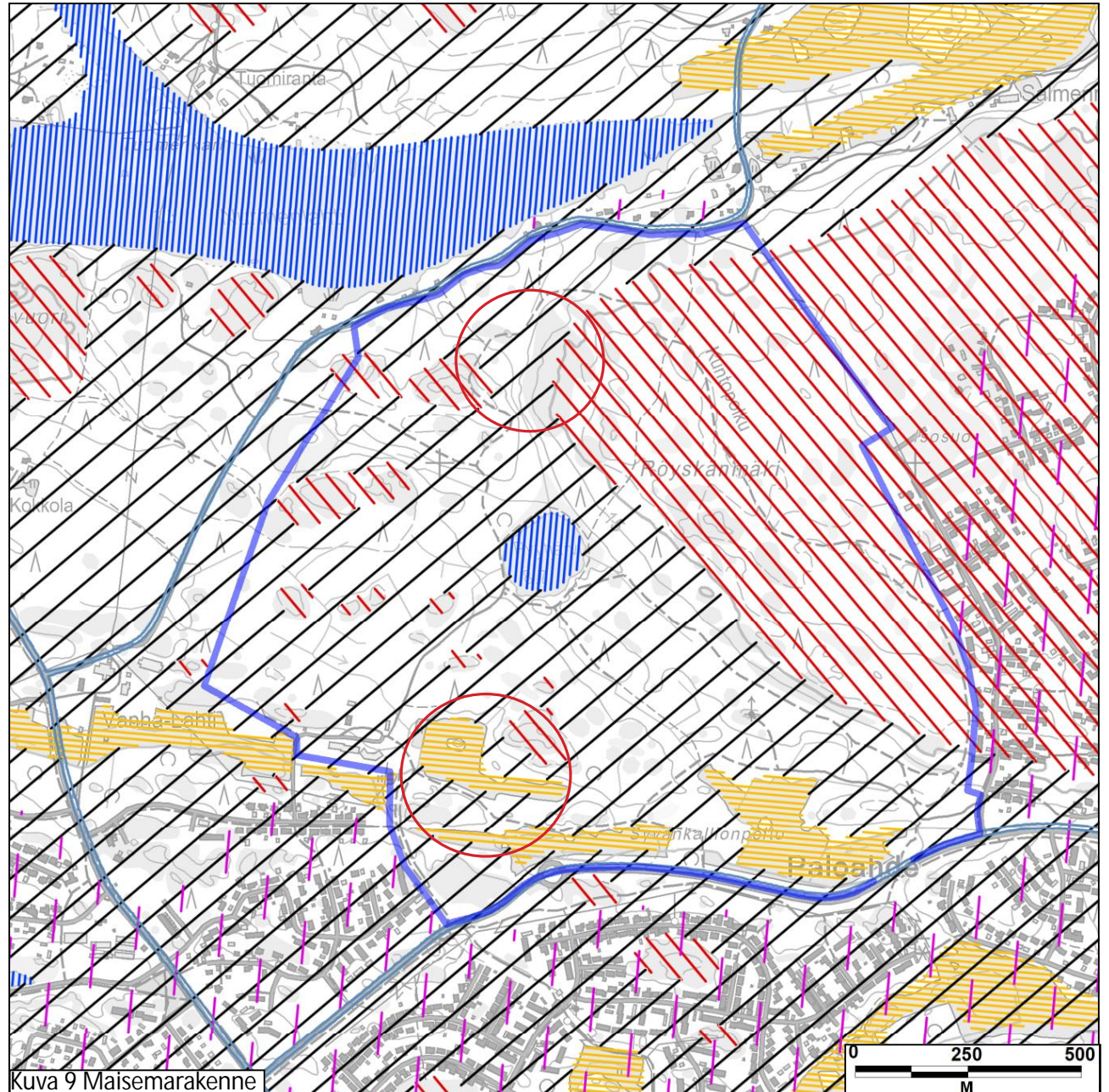
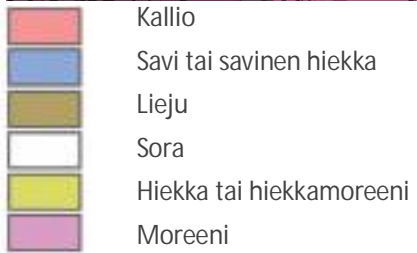
Pyytjärven alue sijaitsee Satakunnan rannikkoseudulla, joka on osa Lounaismaan maisemamaakuntaa. Alue kuuluu eteläboreaaliseen havumetsävyöhykkeeseen. Vallitsevat metsätyypit vaihtelevat karuhkosta puolukka-tyypin männiköstä tuoreisiin mus tikkatyypin kuusisekametsiin. Alueella on myös pienialaisia lehtoja ja lehtomaisia kankaita.

Kaavoitustyön yhteydessä Pyytjärven alueelta laaditaan luontoselvitys kesällä 2014. Luontoselvityksessä kartoitetaan alueen linnusto, putkilokasvit ja elinympäristöt sekä mahdolliset liito-oravahavainnot. Alueelta tarkistetaan mahdolliset uhanalaiset ja EU:n Luontodirektiivin mukaan suojeltavat lajit sekä lakien mukaisesti suojeltavat luontotyypit ja arvokkaat elinympäristöt.

Vuonna 2010 laaditun Rauman yleiskaavan strategisen osan luontoraporttiin (2010) kootussa Rauman luonnonympäristön arvoja koskevassa aineistossa ei ole esitetty arvokkaita luontokohteita Pyytjärven alueella. Vanha-Lahden eteläisillä alueilla vuonna 2011 tehdyn luontoselvityksen mukaan Pyytjärven maisemaselvitysalue ei lounaisosistaan rajaudu alueisiin, joilla olisi erityisiä luonnonarvoja.



Kuva 8 Maaperäkartta



Kuva 9 Maiseमारakenne

5. MAISEMATUNNELMAT

Alueen maisemarakenteen, nykyisen maankäytön sekä historian vuoksi vallitsee alueella erilaisia tunnelmia. Karkeasti jaoteltuina tunnelmat voi jakaa kolmeen erityyppiseen joita voi joko laajentaa tai supistaa toimenpide-ehdotusten avulla:

[A] Kulttuurihistoriallinen tunnelma-alue (punainen)

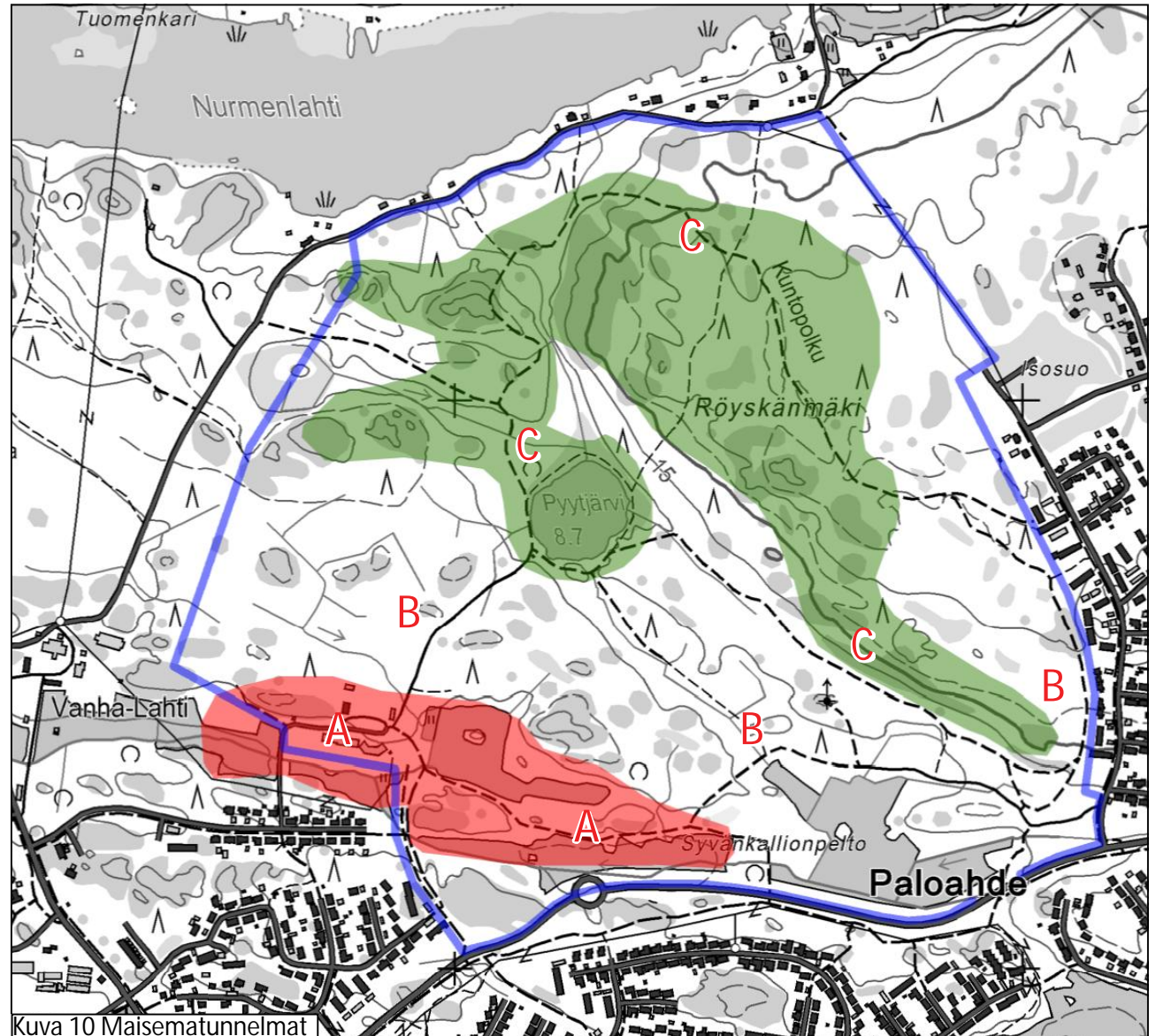
Alueella on merkkejä pitkästä kulttuurihistoriasta ja ihmisen käden jäljet ovat edustavasti nähtävillä maisemassa. Kasvillisuus on ihmisen hyvinvointiin liittyvää (viljelyksiä, laidunmaita, hedelmäpuita, kartanopuustoa)

[B] Neutraalin ympäristön alue (valkoinen)

Alue on enimmäkseen tasaista. Kasvillisuus on maisemaa sulkevaa ja epähoukuttelevaa (tiheitä kuusikoita, pensaikkoa, märkä metsänpohja). Vanhojen Syväkallion viljelypeltojen itäosan tunnelma on melko neutraali uuden Pohjoiskehätien sekä Uudenlahden päiväkodin kaukaisuuden takia.

[C] Kiehtovan ympäristön alue (vihreä).

Alueella on erilaisia pinnanmuotoja. Maisematila avautuu ja sulkeutuu luoden ylätyksellistä tilakokemusta. Kasvillisuus on houkuttelevaa (karua ja kiviä mäntykangasta).



Kuva 10 Maisematunnelmat

6. ARVOT

KULTTUURIYMPÄRISTÖN ARVOT

Selvitysalueen tärkein kulttuuriympäristö on Uudenlahden päiväkodin pihapiiri ja siihen liittyvä peltoalue. Myös Syväkallionpelto on historiallista viljelysalueita. Yleiskaavan mukainen asuinalueen toteuttaminen peltoalueille laskisi alueen maiseman arvoja, joskin Pohjoiskehä tien rakentaminen vähensi jo pellon maisemallista arvoa.

Nurmentie kulkee vanhan tielinjauksen mukaan.

Pyytjärven selvitysalueella ei ole tunnettuja muinaisjäännöksiä.

MAISEMALLISET ARVOT

Alueen maisemallisia arvoja ovat kuntoreitille avautuva elämyksellinen vaihtuva maisema joka muodostuu tiheiden kuusikoiden ja avarioiden kallioselänteiden vuorottelusta.

Vanhat peltoalueet muodostavat ainoat pidemmät näkymäakselit muutoin metsäisellä selvitysalueella.

Vesimaiseman osalta tärkeä on metsän ympäröimä Pyytjärvi.

VIIRKISTYSARVOT

Autolla alueelle saapuville on tarjolla kaksi pysäköintipaikkaa. Toinen on Uudenlahden päiväkodin pohjoispuolella ja toinen on alueen kaakkoiskulmassa Pohjoiskehän ja Maatähdentien risteuksen tuntumassa.

Pyytjärven alueen virkistysarvoja ovat järvi ja maastossa polveileva reitistö sekä niitä ympäröivät metsät. Pyytjärven alueella kiertää 3,5 km pituinen kuntorata, joka on valmistunut vuonna 1983. Kuntoradan korkeusero on 21 metriä. Kuntoradan varressa on kuntoiluvälineitä ja penkki levähtämistä varten; pyöräily reitillä on kielletty. Talvella reitti toimii hoidettuna hiihtolatuina.

Pyytjärven ja Röyskänmäen maastossa kiertää myös luontopolkureitistö, joka on yhteydessä Pyytjärven kuntorataan. Luontopolun lähtöpaikka ja pysäköintipaikat ovat Uudenlahden vanhainkodin pihalla. Luontopolku on valmistunut vuonna 1975.

Pyytjärven alueella on lisäksi kuntorasteja suunnitajille. Uimapaikkoja Pyytjärvellä ei ole, mutta koko Pyytjärvi on mahdollista kiertää rannassa kulkevaa reittiä pitkin.

Pyytjärvi rajautuu idässä ja etelässä suoraan kaupunkirakenteeseen ja pientaloalueisiin, joiden asukkaille Pyytjärvi on helposti saavutettavissa. Pyytjärvelle on hyvät yhteydet myös tiiviisti rakennetusta keskustasta; etäisyyttä Rauman vanhaan kaupunkiin on noin 3 kilometriä. Pyytjärvi onkin Rauman suosituimpia ulkoilualueita vuoden ympäri

(Rauman ulkoilumahdollisuuksien selvitys 2011) ja uusi asuinrakentaminen lähialueilla kasvattanee alueen kävijämääriä entisestään. Pyytjärven alueeseen on yhteydessä Vanha-Lahden monipuolisia virkistysmahdollisuuksia tarjoava alue, jolta avautuu Salinkedonlahti ja merialueet.

7. JOHTOPÄÄTÖKSET JA MAANKÄYTTÖSUOSITUKSET

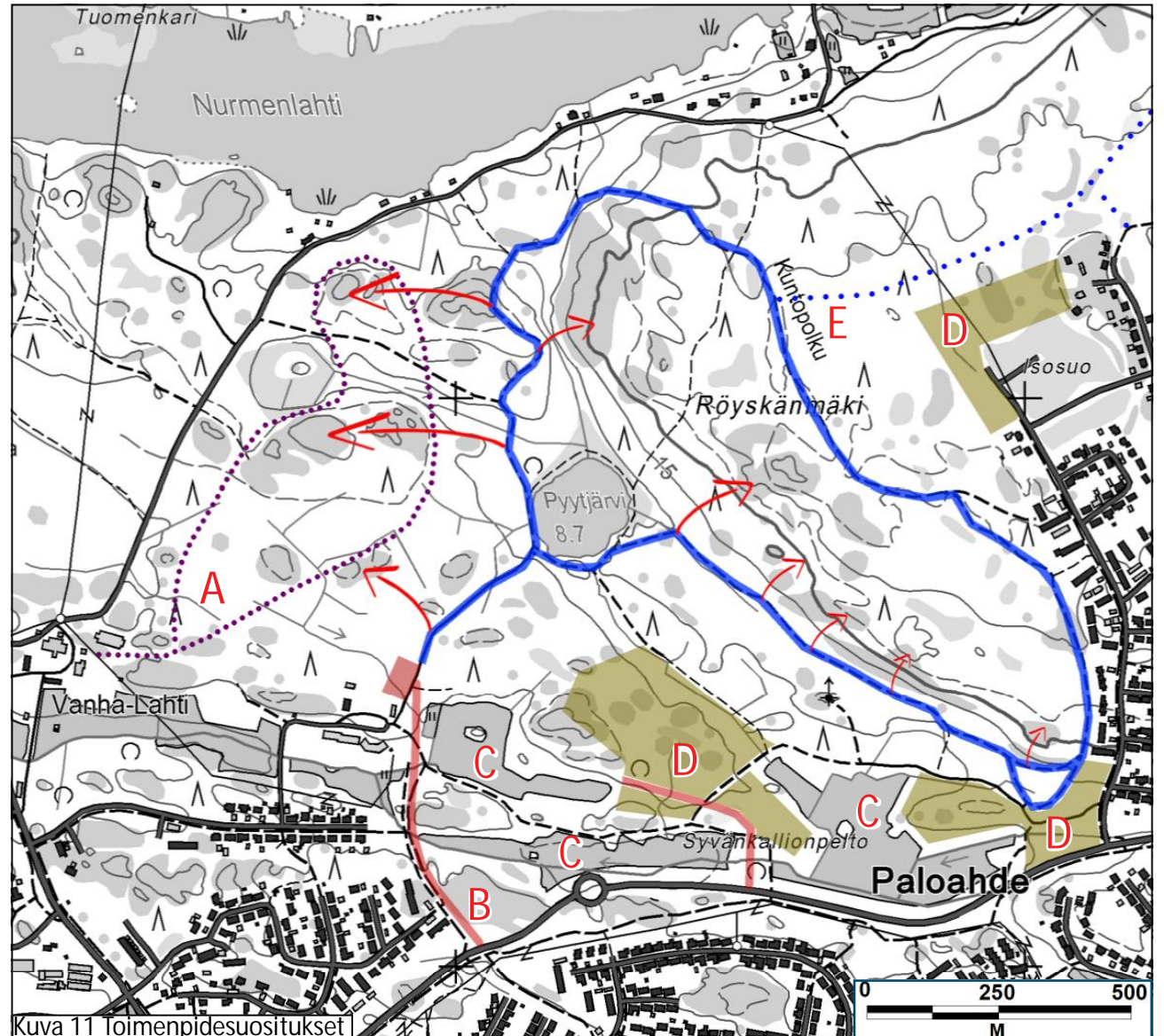
[A] RATSASTUS: Vanha-Lahden talleilta on mahdollista linjata kapea ratsastusreitti (n. 1.5km) Pyytjärven länsipuolen maastoon. Ratsastusreitin ei tule risteytyä kuntoilureitin kanssa tai kulkea sen tuntumassa, etenkin talviaikaan.

[B] PYSÄKÖINTI: Uusi-Lahden päiväkodille ja Pyytjärven kuntoilureitin parkkipaikalle tulisi rakentaa uusi tieyhteys nykyisen asuinalueen läpi kulkevan tilalle.

[C] MAISEMAN HOITO: Pellot tulee pyrkiä pitämään avoimina ja viljeltyinä. Mikäli pelloille ei löydy enää viljelytarvetta voi asuinrakentamista laajentaa niillekin. Hillityllä metsänhoidolla (punaiset nuolet) tulee tuoda esiin kallioalueita kuusikoiden takaa, sekä Röyskänmäen lounaisreunaa jotta ne näkyisivät kuntoilureitille ja tuovat siten tilan tuntua ja yllätyksellistä maisemaa nähtäville.

[D] RAKENTAMINEN: Maisemallisesti sekä kuntoilureitiltä aistittaviin tunnelmiin sopivat pientaloasuinrakentamisen alueet. Peltöjen reunapuustolle tulee varata tilaa siten, että yhtenäinen metsänreuna säilyy.

[E] KUNTOILUREITTI: Uusi kuntoilureittiyhteys kalliobelänteen päällä Kaaron koulun suuntaan parantaisi alueen hiihtomahdollisuuksia. Kuntoilupisteen välineistö tulee pitää kunnossa ja monipuolisena. Pyytjärvelle tulee rakentaa uimalaituri itärannalle ilta-auringon paisteeseen.



LÄHTEET

Ilmakuva. Rauman karttapalvelu.

Joukio, Olli (2012). Rauman yleiskaava-alueen kulttuuriympäristöselvitys. Satakunnan museo. 2012.

Maaperäkartta ja peruskartta 2012. Rauman kaupunki. 2014.

Peruskartta 1965. Maanmittauslaitos 2014.

Rauman yleiskaavan strategisen osan luontoraportti. Rauman kaupunki, Eriksson Arkkitehdit Oy, A-Insinöörit Suunnittelu Oy. 19.8.2010, päivitys 8.11.2010.

Rauman yleiskaava 2025 -Strateginen vaihe. Visio 2025. Rauman kaupunki. 12.11.2012.

Satakunnan maakuntakaava. Kaavakartta ja -selostus. 1.3.2010. Satakuntaliitto.

Senaatinkartasto 1883-1903. Kansallisarkiston digitaaliarkisto.

Vanha-Lahden maisemaselvitys. Rauman kaupunki, WSP Finland Oy. 2011.