

Satakunnan Museo

Rauma

Lapin Pyörnin talon rakennusinventointi

kantatalo, kunnalliskoti ja kahvila

2023





Pyörni

Ortokuva: paikkatietoikkuna, MML 2023

Sisällys

1.Johdanto	3
Tehtävän kuvaus.....	3
Kaavatilanne ja rakennetun ympäristön arvot	5
Inventoinnit:	6
2.Pyörni historiassa ja maisemassa	7
Vaivaistalosta kunnalliskodiksi ja vanhainkodiksi.....	10
Maiseman muutos 1950–2023	11
3. Rakennukset	14
1. Kunnalliskoti	15
2. Navetta	29
3. Vilja-aitta	31
4. Huvimaja ja kellari	33
5-6. Ulkorakennukset	35
5. Pyörni maisemassa 2023	37
Kulttuurihistoriallisia arvokriteereitä ja arvoluokat	40
Arvoluokitus, A, B ja C.....	42
Yleiset suositukset:	42
6. Lähteet.....	43

1.Johdanto

Tehtävän kuvaus

Rauman kaupungin omistamalla tontilla 648-435-1-26 on suurehko, kunnalliskodiksi vuonna 1928 rakennettu rakennus ja huvimaja/kellari sekä 1900-luvun alun tiilinen vilja-aitta ja kivinavetta. Ennen kunnalliskotia tontilla oli Pyörnin kantatalon pihapiiri, jonka päärakennus muutettiin kunnalliskodiksi. Päärakennuksessa toimii nykyisin lahjatavari-liike ja kahvila. Pihan länsipuolella oleva kuusiaita sekä itäpuolella olevat talousrakennukset ovat tontilla 648-435-1-180. Rauman kaupunki suunnittelee tontin ja rakennusten myyntiä.

Pyörnin asemakaavamuutoksen yhteydessä tutkitaan paikan ja rakennusten ominaisuuksiin sopivaa käyttötarkoitusta huomioiden mm. maisemalliset ja historialliset arvot. Asemakaavan päivityksen yhteydessä tarkastellaan rakennusoikeuden määrää ja arvioidaan rakennusten suojelutarve.

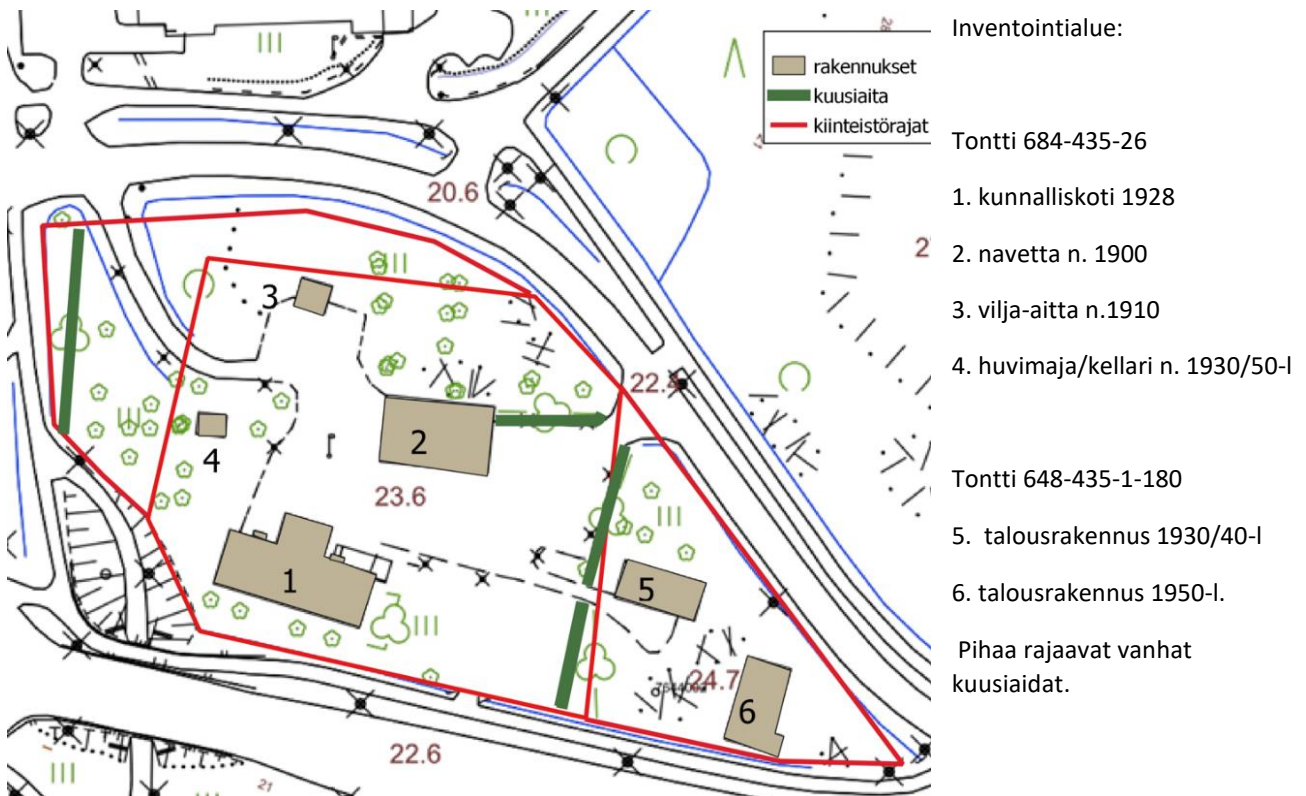


Inventointialue kartalla. Nykyisin tielinjojen rajaama Pyörnin pihapiiri sijoittuu valtatie 12. eli Huittistentien varrelle, Lapin keskustaajaman lounaiskulmalle. Peruskartta, MML2023.

Työn tilaajana on Rauman kaupungin kaavoitus, yhteyshenkilönä kaavoitusarkkitehti Minna Mäkelä. Rakennetun ympäristön inventoinnin teki maaliskuussa 2023 Satakunnan Museon tutkija FM Jari Heiskanen. Inventoinnin lähteinä on käytetty maastotutkimuksia, haastatteluja, aikaisempia selvityksiä sekä arkisto- ja kirjallisia lähteitä. Keskeisiä lähteitä rakennushistorian ja muutosten kartoituksessa olivat Lapin kotiseutumuseon ja Pyörnin talon piirustus- ja kuva- ja tutkimusaineistot. Inventoinnissa on huomioitu kaikki inventointialueen rakennukset sekä niiden historia, ominaispiirteet ja säilyneisyys sekä ympäristö ja maisema. Inventoinnissa on huomioitu myös sisätilat, joskin vain yleispiirteisesti. Aineiston puutteiden vuoksi kunnalliskodin muutoshistoriaa ei selvitetty kattavasti. Piirustuksia löytyi vain vuosilta 1950 ja 1994, jolloin päärakennuksen sisätiloissa tehtiin muutoksia. Rauman kaupungilla ei ole piirustuksia, em. piirustukset ovat Lapin

kotiseutumuseolla ja Pyörnin talon arkistossa. Kaikissa tiloissa ei myöskään käyty mm. kellarissa, entisessä johtajattaren asunnossa tai navetan itäpäässä.

Rakennusten arvottamisessa on käytetty kolmiportaista, Satakunnan Museon luokittelua. Raportin valokuvat on ottanut Satakunnan Museon tutkija Jari Heiskanen. Historialliset valokuvat ovat Lapin kotiseutumuseolta. Ilmakuvat ovat Paikkatietoikkunasta. Tietoja ja aineistoja ovat antaneet Ulla Antola ja Elisa Merenkivi, heille suurkiitos.

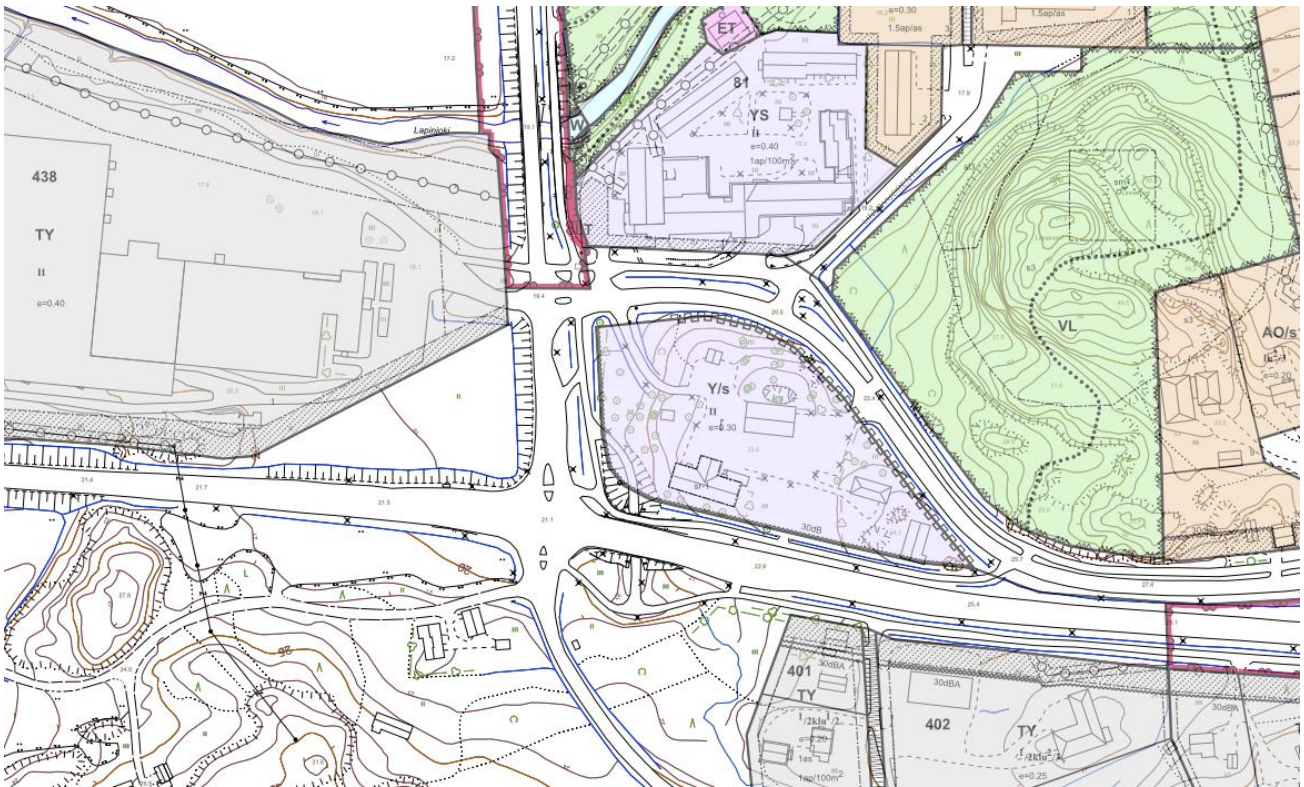


Kaavatilanne ja rakennetun ympäristön arvot

Asemakaava 2001, Osayleiskaava 1995, Maakuntakaava 2019

Asemakaava: Pyörnin tontin rakennuksia koskee vuonna 2001 vahvistettu asemakaava, Kirkonseutu 60. Siinä tontti on osoitettu yleisten rakennusten korttelialueeksi (Y). Rakennuksista päärakennuksella, entisellä kunnalliskodilla on sr-1 merkintä. Kaavamääräys: Rakennustaiteellisesti tai historiallisesti arvokas rakennus. MRL 118§:n nojalla määrätään, että rakennusta ei saa purkaa eikä siinä saa tehdä sellaisia korjaustöitä, jotka turmelevat julkisivujen, vesikattojen ja porrashuoneiden rakennustaiteellista tai historiallista arvoa. Pyörnin muut pihapiirin rakennukset ovat alumerkinnällä /s, jossa ympäristö säilytetään.

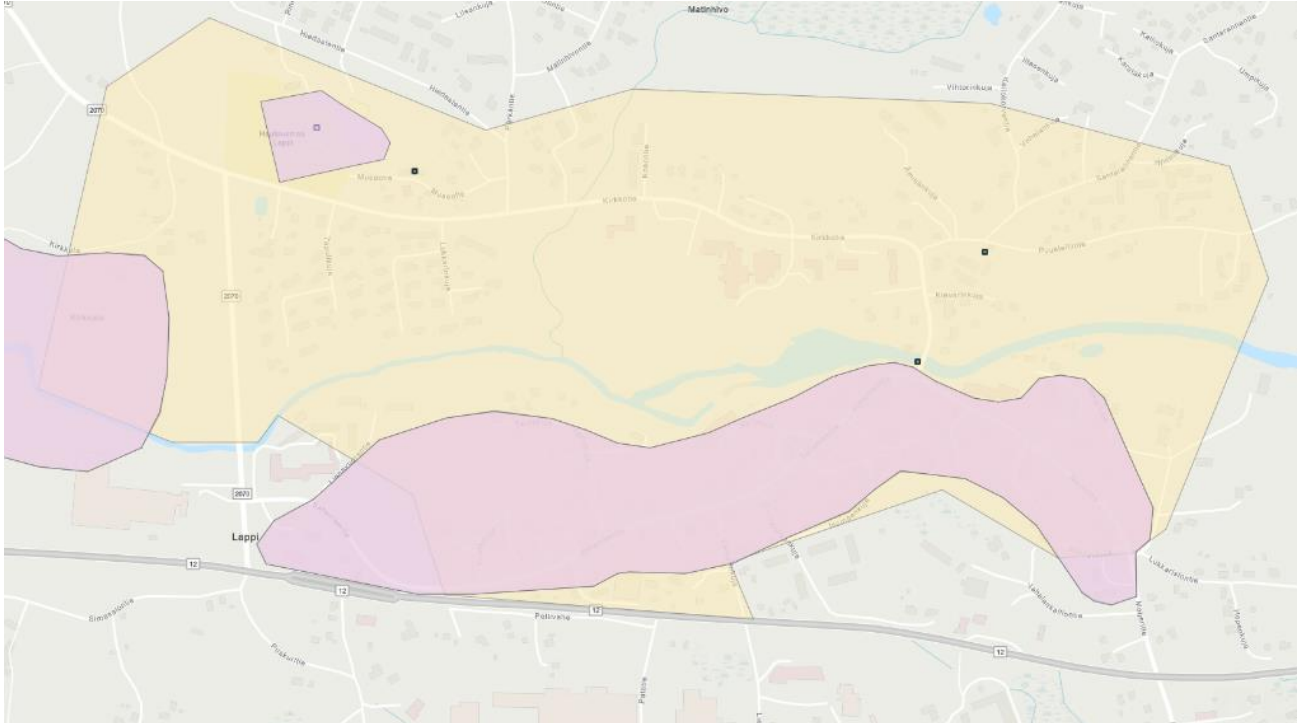
Asemakaava 2001



Asemakaava 2001, Rauman kaupunki. Risteysalueen ympäristö on osoitettu teollisuuden (TY) ja palveluiden (Y/s) käyttöön.

Maakuntakaava: Pyörni on osa vuonna 2019 vahvistetun maakuntakaavan maakunnallisesti merkittävää kulttuuriympäristöä, Kirkonkylän miljö.

Maakunnalliset arvoalueet



Vaaleanpunainen rasteri: Lapin maakunnallisesti merkittävät kulttuuriympäristöt. Pyörni on osa **Kirkonkylän miljöö** -aluetta, joka käsittää kirkon sekä Sahamäentien varrelle rakentuneen vanhan liikeraitin. Vasemmalla näkyvä vaaleanpunainen alue on **Lapinjoen kulttuurimaisema** -kohteen rajausta. Keltainen on entinen (RKY93) valtakunnallisesti merkittävä rakennettu ympäristö, joka on maakuntakaava-aineistossa nimellä **Lapin kirkonkylä ja Lapinjoen kulttuurimaisema**.

Pyörni on huomioitu maakuntakaavan kulttuuriympäristöihin liittyvässä kohdekuvauksessa, Kirkonkylän miljöö: ”Lapin kirkonkylän keskus sijaitsee Lapinjoen etelärannalla ja sen rinneasutus noudattelee vanhaa tielinjaa. Rakennuskanta on säilyttänyt perinteisen mittakaavansa ja pääosa siitä on 1800-luvun lopulta ja 1900-luvun alusta. Lapin Säästöpankki on aloittanut toimintansa jo vuonna 1875. Vuonna 1927 valmistui pankin klassistinen taitekattoinen asuinrakennus. Lapin Osuusmeijeri on perustettu vuonna 1902. Meijerin kivinen tuotantorakennus on rakennettu välittömästi perustamisen jälkeen. Valtatien varressa on Pyörnin kookas päärakennus. Tämä alkuaan Björnin talona tunnettu rakennus muutettiin nykyiseen taitekattoiseen asuunsa 1928, jolloin siitä tehtiin kunnalliskoti. Siinä käytössä se oli 1970-luvulle, minkä jälkeen rakennuksessa on ollut käsityökahvila ja opastuskeskus.”

Inventoinnit:

Pyörnin rakennuksia ei ole aikaisemmin inventoitu itsenäisenä rakennuskohteena. Pyörni on huomioitu maakuntakaavan selvityksissä, jotka tehtiin 2010-luvulla. Paikallisissa inventoinneissa Pyörni jää kahden 2010-luvun inventoinnin väliin. Lapin kirkonkylän asemakaava-aluetta koskeva inventointi on vuodelta 2014. Eteläpuolella oleva Lapin teollisuusalueen inventointi on vuodelta 2015. Kohteesta on tehty Satakunnan Museon rakennustutkija Liisa Nummelinin toimesta vuonna 2008 lyhyt kohdekuvaus, kun kohteen kehittämistä ja muutoksia pohdittiin.

2. Pyörni historiassa ja maisemassa

Pyörnin talo kuuluu entisen Lapin kunnan kirkonkylän muodostavan Lapinkylän vanhoihin, keskiaikaisiin kantataloihin. Lapinjoen yläjuoksun varrella oleva Lapin alue erosi Eurajoesta omaksi seurakunnaksi vuoden 1630 paikkeilla. Lapinkylässä taloja oli 1686 viisi, Antola, Vahala, Eskilä, Mattila ja Björni (Pyörni). Nykyinen puukirkko on vuodelta 1760. Björni oli Ruotsin suurvaltakaudella Turun jalkaväkirykmentin luutnantin palkkatilana. Björnin kruunutila myytiin perinnöksi vuonna 1736 Simon Matinpojalle.

Nykyiselle paikalle Pyörni on siirtynyt vasta 1800-luvun vaihteessa pidetyn isojaon jälkeen. Ennen 1800-lukua kylän kahdeksan taloa ja kirkko olivat pääosin joen pohjoispuolella kulkevan maantien varressa. Björnin talonpaikka oli vanhalla kylätontilla, Mattilan ja Pappilan välissä. Isojaossa kylän pellot ja metsät jaettiin veroluvun mukaisesti. Tavoitteena oli, että talolle mitatut maat muodostaisivat yhtenäisen kokonaisuuden. Tätä ennen pellot olivat olleet sarkajaossa ja metsät yhteisomistuksessa. Björnin tilukset, pellot ja metsät tulivat isojaossa pääosin joen eteläpuolelle, jossa olivat talolle jaossa tulleet pelto- ja niittyalueet sekä aina Narvijärveen ulottuva leveä metsäsarka. Pohjoispuolelle jokea talolle jäi toinen, Turajärveen ulottuva pitkä suo- ja metsäsarka. Ahtaaksi käyneeltä kylätontilta Björnin rakennukset siirtyivät nykyiselle paikalle, joen eteläpuolella kulkevan vanhan maantien ja peltojen yhteyteen ehkä vasta 1800-luvun jälkipuoliskolla.

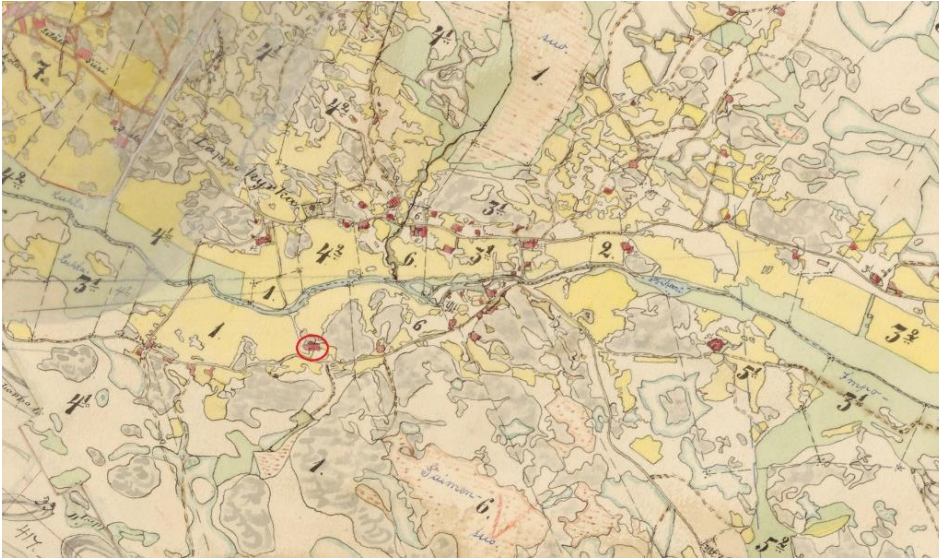
Lapin kirkonkylä v. 1786 Isojakokartalla



Lapin kylän isojakokartta 1786, kylän maat kartoitti ja laati isojakokartan J.M. Gottskalk. Isonjaon toimittivat C.J. Lindeström ja J.G. Vallenius vuosina 1805–1812. Pyörnin nykyinen asuinpaikka oli vielä kartalla rakentamaton ja osa talon lähipelloista oli vielä niittynä. Pyörnin tilusten kirjaintunnus on E. Lapin kirkonkylässä kohtasivat jo 1700-luvulla Raumalta, Eurajoelta, Eurasta ja Hinnerjoelta tulevat kärrytiet, myöhemmät maantiet. 1800-luvulla kehittyvässä tieliikenteessä Lappi muodosti solmukohdan. Kyläasutuksen painopiste siirtyi 1800-luvulla Lapinjoen eteläpuolelle, johon kehittyi vanhan tielinjan varteen liikeraitti (nyk. Sahamäentie), jonka alkupäässä oli Pyörnin talo. Vasemmalla pienempi ote Pyörnin talon paikasta. Lapin isojakokartta, KA.

Lapin kirkonkylä 1847/1890-I

Pyörnin talo pitäjänkartassa, punaisella renkaalla merkittynä. Pitäjänkarttojen tekeminen alkoi 1840-luvulla



pienentämällä vanhoja isojakokarttoja maanmittaushallituksessa toimistotyönä. Myöhemmin 1800-luvulla samoja karttoja päivitettiin paikoitellen maastomittausten perusteella. Kartta esittää Lapin kylää todennäköisesti 1890-luvulla. Lapinjoen varren niityt ovat väistyneet peltojen tieltä. Pyörin talon maiden numero oli 1. Pitäjänkartat, KA.

1900-luvun vaihteessa talon omisti Nestori Björni. Hänen isoisänsä, pitäjänpuutarhuri Mikael Roos oli ostanut tilan Simon Matinpojan pojalta vuonna 1839. Mikaelin jälkeen isäntänä oli Isak Björn, ahkera, säästäväinen ja vakavaluontoinen isäntä, joka oli perustamassa 1875 Lapin säästöpankkia. Hän oli lisäksi yhtenä omistajana Ylisen ratasmyllyssä. Isak Björniltä puolen manttaalin talo siirtyi nuorimmalle pojalle, Nestori Björnille. Hänen aikansa pihapiirissä oli kaksi asuinrakennusta, puuliiteri, talli, sauna, kaurahuone, renkitupa ja jyväättä. Talon eteläpuolella oli puutarha, jossa oli omenapuita ja runsaasti marjapensaita. Pyörnin alkuperäinen talon nimi oli Björni, mutta siitä väännetty Pyörni -nimi vakiintui viralliseksi viimeistään 1920-luvulla, kun kunnalliskoti perustettiin.

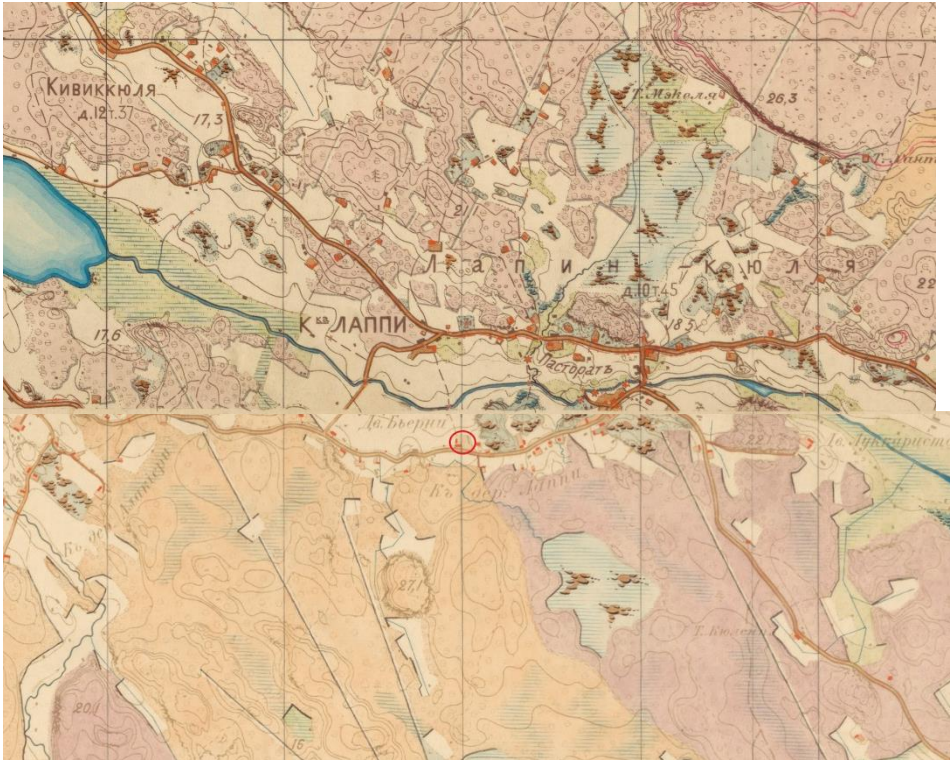
Pyörni pihapiiri vuonna 1898, Isonjaon järjestelyn aikaan



Pyörnin pihapiiri Nestori Björnin aikana 1898, jolloin toimitettiin isonjaon järjestely eli uusjako. Pihapiiri sijoittui talon peltojen yhteyteen matalalle kalliomäelle. Pihapiirissä oli tällöin yksitoista rakennusta sekä lisää peltojen laidoilla. Päärakennuksen eteläpuolella oli vihreällä merkitty puutarha. Toinen asuinrakennus oli kulmittain länsireunalla. Piha jakautui kahteen rakennusten rajaamaan

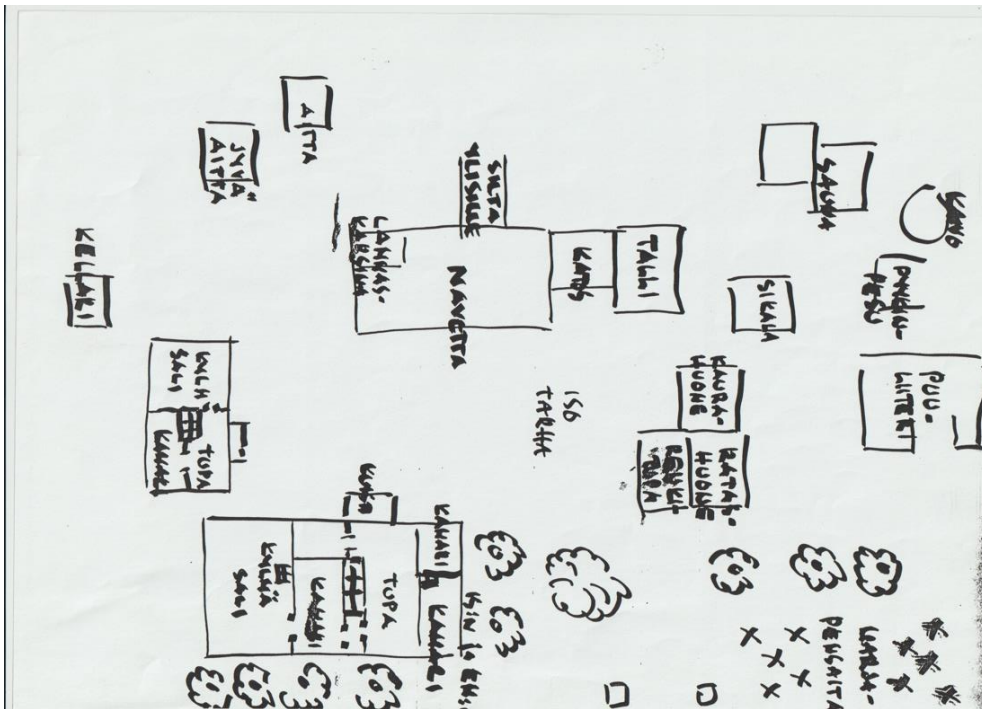
asuin- ja talouspihaan. Tilukset mittasi varamaanmittari Konrad Söderholm 1897–1898. Uusjakokartta 1898, KA.

Pyörni 1903



Punaisella renkaalla merkattu Pyörni venäläisellä topografikartalla, mittaus 1903. Asutusta syntyi joen eteläpuolella kulkevan Rauman maantien varteen 1800-luvulla, kun koskivoimaa käyttävien sahojen, myllyjen ja meijerin toiminta laajeni. Niiden lisäksi maantien varteen ja kirkonkylään syntyi metalli-, puu- ja tekstiilialan käsi- ja pienteollisuutta. KA.

Pyörni ennen huutokauppaa ja kunnalliskotia, vuoden 1922 vaiheilla



Pyörnin pihapiirin rakennusten määrä kasvoi 1900-luvun alkupuolella. Suurin muutos oli uusi navetta, joka rakennettiin kivistä pihan, Iso tarhan, pohjoisreunalle.

Piirros Pyörnin pihapiiristä ennen kunnalliskotiaikaa, Lapin kotiseutumuseon arkisto.

Pyörnin lohkominen ja kunnalliskoti

Isäänsä levottomamman Nestori Björnin aikana Pyörnin noin 268 hehtaarin jakamattomasta tilasta erottiin ensin vuonna 1919 Halavapato, Lautakatto ja Vuoressuo -nimiset pientilat, jolloin Pyörnin tila pieneni 214 hehtaariin. Ehkä huonon taloudenpidon vuoksi tila huutokaupattiin vuonna 1922. Korkeimman tarjouksen, 152 200 markkaa, teki Lapin kunta. Sen jälkeen Pyörni muutettiin kunnalliskodiksi, jossa hoidettaisiin varattomia vanhuksia ja osa mielisairaista. Pyörnin vanhaa päärakennusta levitettiin, jatkettiin ja korotettiin, lisäksi rakennettiin kylkirakennus eli suuri poikkipääty pihan puolelle. Suuri muutostyö maksoi 358 000 markkaa ja irtaimisto 41 000. Rakennus vihittiin 27.11.1928 ja Rauman lehti kutsui rakennusta ”köyhäinlinnaksi”. Kunnalliskoti olikin arvoltaan kunnan suurin rakennushanke. Ennen sitä kunta oli rakennuttanut viisi koulua, joiden arvot olivat 1920-luvulla vain vähän yli satatuhatta. Kunnalliskodin valmistuessa tilasta lohkottiin lukuisia pientiloja, todennäköisesti vanhoja vuokratontteja, ja sen koko kutistui 129 hehtaariin. Kantatilan asuintontti erotettiin tällöin omaksi, noin puolen hehtaarin tontiksi ja se sai nimen Kotola. Kaupan yhteydessä entiselle omistajalle erotettiin Männistö -niminen, noin 4 hehtaarin tontti vanhan pihapiirin eteläpuolelta.

Vaivaistalosta kunnalliskodiksi ja vanhainkodiksi

Seurakunnat ja kunnat erotettiin toisistaan 1860-luvulla. Opetus ja köyhäinhoito siirtyivät kirkolta kuntien vastuulle. Kunnalliskoteja edelsivät 1800-luvulla loppupuolella kuntien perustamat köyhäin- tai vaivaistalot, joihin sijoitettiin pysyvästi köyhiä ja pitkäaikaissairaita ihmisiä. Köyhäinhoitolaki annettiin 1922 ja se oli askel kohti köyhien avohuoltoon. Köyhäintalot muuttuivat kunnalliskodeiksi, joiden asukkaina olivat varattomat vanhuset ja osa mielisairaista. Köyhäinhoidon ensisijaisena avun muotona oli kotiavustus, laitoshuoltoa tarjottiin vain, jos elämäntilannetta ei voitu korjata. Vaivais- ja kunnalliskodiksi kunta hankki usein maatilan, johon laitusrakennus sijoitettiin.

Vastineeksi hoidosta, asumisesta asukkaat osallistuivat tilan töihin. Pyrkimyksenä oli omavarainen yksikkö, johon kuitenkin harvoin päästiin. Myöhemmin, toisen maailmansodan aikana Lapin kunnalliskodissa hoidettiin myös orpolapsia sekä majoitettiin siirtolaisia. Lisää hoidokkeja tuli sotavuosina myös Rauman kunnalliskodista. Sota-aikana Pyörnin vinttihuone oli lottien lepohuoneena heidän hoitaessaan ilmavalvontatehtäviä Linnavuorella. Hoito- ja tilanpito oli raskasta, ja kunnan oli vaikea löytää henkilökuntaa laitokseen. Laitoksen maatalous alkoi väistyä vasta 1950-luvun jälkeen, kun sodista seurannut pula-aika helpotti ja sosiaaliturva ja -lainsäädäntö kehittyivät. Köyhäinhoito muuttui sosiaalihuolloksi. Kunnalliskoteihin otettiin myös itse maksavia hoidettavia, jolloin kytkös vanhoihin työvelvoitettuihin vaivaistaloihin alkoi katketa. Kunnalliskoti muuttui ensin neutraalimmaksi vanhainkodiksi ja myöhemmin palvelukeskukseksi.

Lapin kunnalliskodin asukkaita eli hoidokkeja oli alkuun viisi, josta lukumäärä nousi nopeasti 1930-luvulla yli kahteenkymmeneen. Sotavuosina hoidokkeja oli yli kolmekymmentä, josta luku laski sotien jälkeen, vaihdellen 12 ja 25 välillä. Viimeisinä vuosina luku nousi selkeästi yli 30:n Pyörnin toiminta päättyi 1976 kun uusi vanhainkoti, nykyinen Linnavuoren palvelutalo valmistui pihan pohjoispuolella olevalle jokirantapellolle.

Maiseman muutos 1950–2023

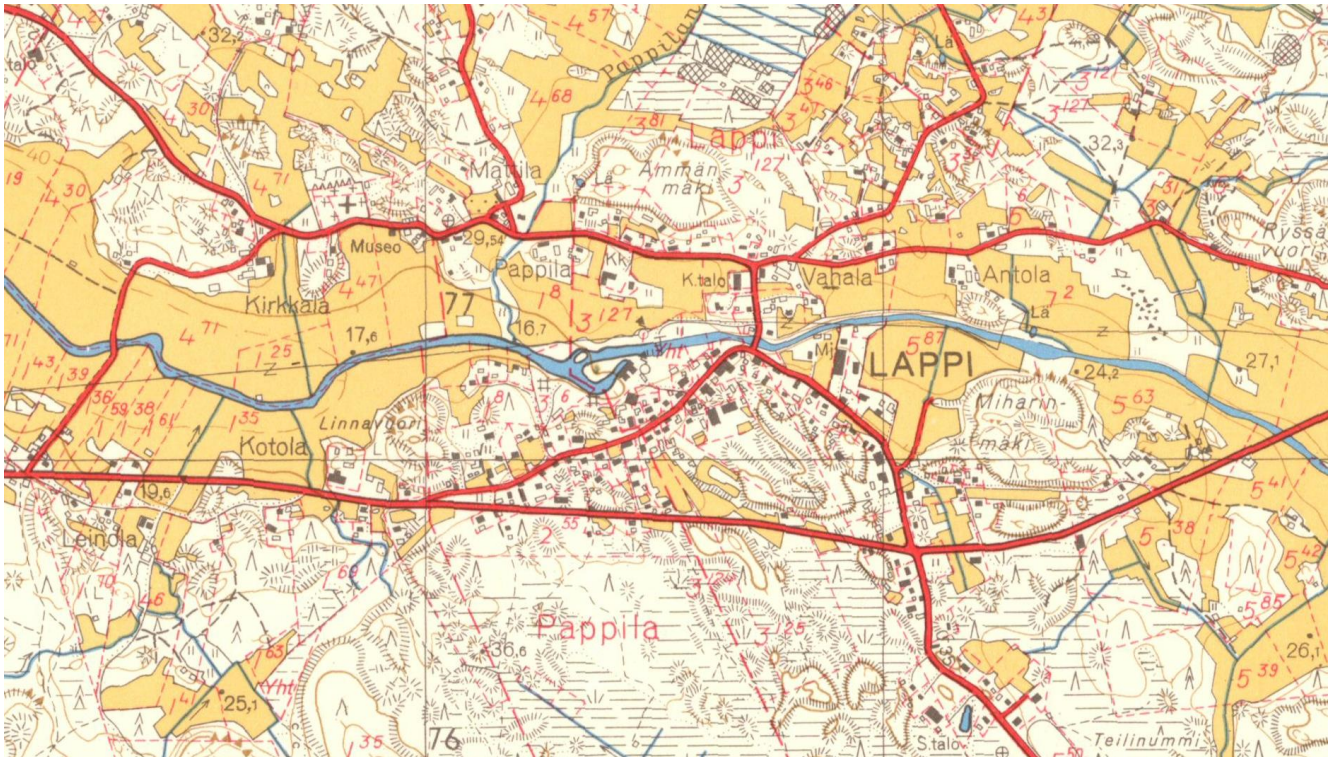


Ilmakuva 1950: Lapin kirkonkylän asutus keskittyi kahden vanhan, Lapinjokea seuraavan maantien varrelle, peltomaiseman reunoiille. Vanhin asutus, kylätontti, kantatalot ja kirkko olivat joen pohjoispuolella. Eteläpuolen asutus, toinen kylänraitti, nykyinen Sahamäentie, syntyi 1800-luvulla, jolloin mm. Pyörni siirtyi Raumantien varteen, Linnavuoren kupeeseen. Ensimmäinen saha perustettiin Lapinkoskeen 1752. Lisää myllyjä, sahoja sekä meijeri perustettiin 1800-luvulla, jolloin Sahamäentien liikeraitti alkoi kehittyä vanhan tielinjan varteen. Vuonna 1950 Pyörnin talon vanha asema peltojen yhteydessä olevalla mäellä on vielä säilynyt ja se on osa Sahamäentien varteen syntyneitä kauppiaita, asutusta ja teollisuutta sisältänyttä raittimaisemaa. Ilmakuva 1950 MML. Paikkatietoikkuna.



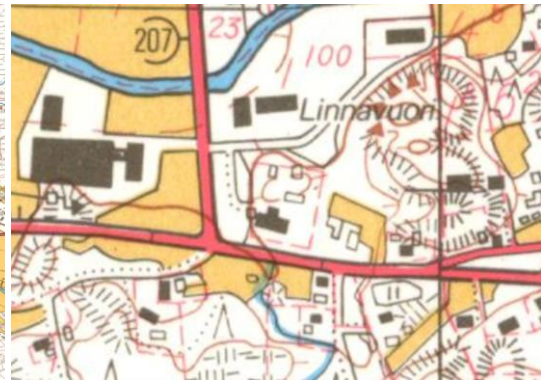
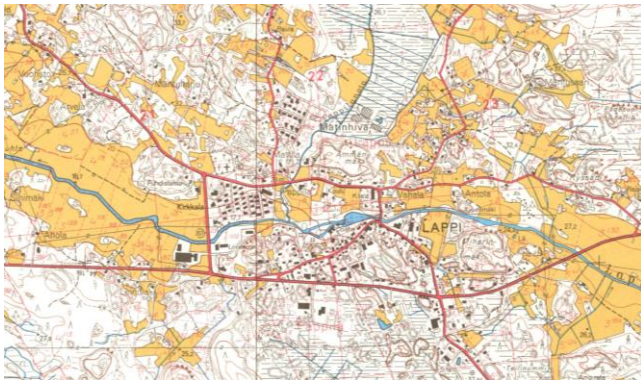
Pikkukuvassa Pyörnin pihapiiri. Vuonna 1950 kunnalliskodin rakennuskanta on jo vähentynyt Pyörnin ajoista, pihapiirissä on enää päärakennus, navetta, vilja-aitta, huvimaja/kellari ja kolme muuta rakennusta. Ajotie pihaan on vielä vanhalla paikalla, maantien puolella. Pihamaa oli nykyistä avoimempi, pihaa kiertävät tummat viivat ovat kuusi- ja pensasaitoja, jotka tällöin rajasivat pihaa nykyistä laajemmin. Eteläpuolen kuusi- ja pensasaidat ovat jääneet tieuudistusten alle.

1962

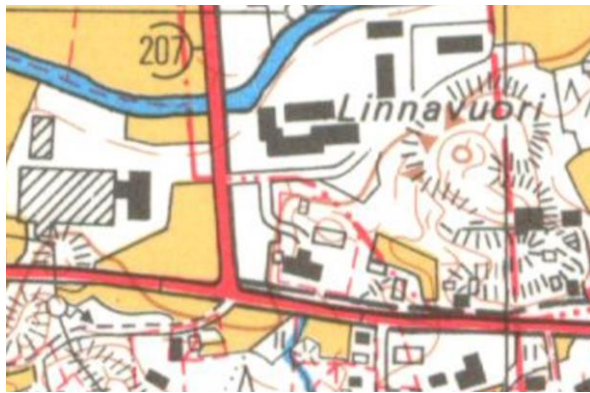


1960-luvulla yhteiskunnan ja elinkeinorakenteen muutokset alkavat hitaasti näkyä maisemassa, aikaisemmin elintärkeä maatalous alkoi väistyä, ja kunnalliskoti muuttui vanhainkodiksi. Asutus alkaa keskittyä kaupunkeihin ja taajamiin. Suomi autoistuu, kaupunkeja ja maakuntia yhdistävää kanta- ja valtatieverkkoa suunnitellaan jo ennen toista maailmansotaa, mutta sen toteutuminen siirtyy sotien jälkeiseen aikaan. Lapin kohdalla vanha, jo 1700-luvulla käytössä ollut tienlinjaa oikaistaan peltojen kohdalla jo aikaisemmin, suurempi muutos on Pyörnin itäpuolella oleva oikaisu, joka toteutui 1955–1956. Kirkonkylän ja Sahamäentien raitin ohittavasta Rauma-Huittinen tiestä tulee Kantatie 42. Vuoden 1996 tieuudistuksessa Valtatie 12 numerointia jatkettiin Tampereelta Raumalle, ja kantatie 42 poistui käytöstä. Olojen helpottuessa ja muuttuessa maatalouden harjoittaminen kunnalle ei ole enää tarpeellista, jolloin Pyörnin pellot joutavat muuhunkin käyttöön. Lehmistä luovutaan ja pellot vuokrataan pois.

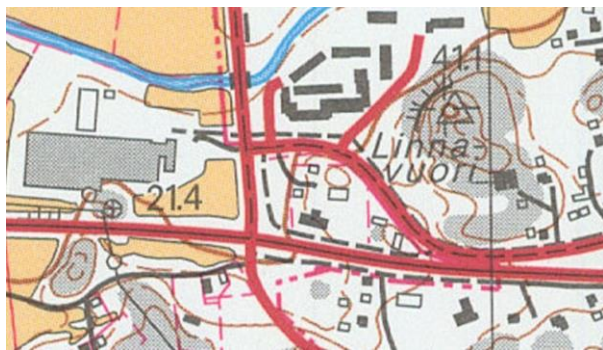
Pyörni, kirkonkylästä taajamaksi ja liikennealueeksi, vuodet 1978-1998



1978



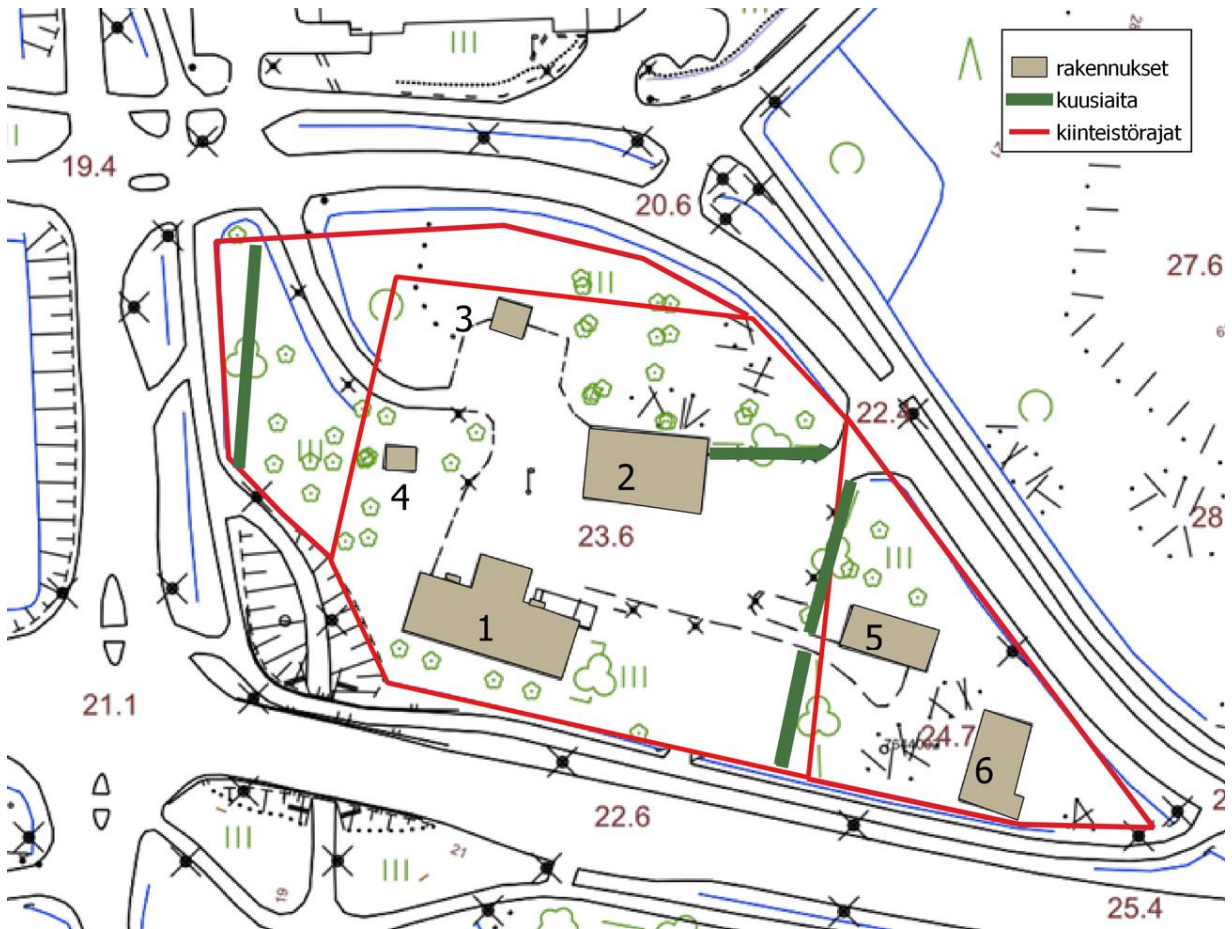
1985



1998

Muutosvauhti kiihtyy 1970-luvulla. Pyörnin rakennettu pihapiiri pysyy ennallaan, mutta ympäristö muuttuu. Pyörni lopettaa vanhainkotiensa 1976 kun uusi Linnavuoren palvelukeskus aloittaa sen pohjoispuolella. Seuraavina vuosina palvelukeskusta laajennetaan useasti, ja joen pohjoispuolen pellolle rakentuu omakotialue. Palvelukeskuksessa on nykyisin palvelukoti, dementia koti ja kotipalvelutoimisto. Toiminnallisesti muutos vuoden 1928 kahdeksasta hoidokista ja toimivasta maatilasta on ollut suuri. Pihan länsipuolelle rakennetaan 1970-luvulla yhdyntie sekä tuulilasitehdas, nykyinen Fredman Operations Oy:n teollisuusrakennus. 1980-luvulla teollisuusrakennuksia rakennetaan lisää Huittistentien varteen. 1990-luvulla liikenteen kasvu ja liikenneturvallisuuden lisääminen johtavat liittymien vähentämiseen, Valtatiehen liittyvä Sahamäentien liittymä siirretään Eurajoentien varteen ja Pyörnin risteykseen rakennetaan kevyen liikenteen väylä ja alikulku. Pihaa eteläpuolella rajaava kuusiaita jää uudistusten alle. Pyörnin pihapiiri on tämän jälkeen rajattu tielinjoilla. Uuden vanhainkodin valmistumisen jälkeen Pyörnistä tulee kansalaisopisto ja myöhemmin Lapin kunnan matkailukeskus ja kesäkahvila. Asutus alkaa keskittyä kirkonkylään, keskustaajamaan.

3. Rakennukset



Inventointialue: Tontilla 684-435-26 ovat 1. kunnalliskoti 1928, 2. navetta n. 1900, 3. vilja-aitta n.1910, 4. huvimaja/kellari n. 1930-l. Kahdessa osassa olevalla tontilla 648-435-1-180 ovat 5. talousrakennus 1930/40-l ja 6. talousrakennus 1950-l sekä pihaa rajaava länsipuolen kuusiaita.

Matalalla mäellä olevan laitos- ja tilakeskuksen pihapiirissä on nurmikkoa luonnonpuustoa, istutettuja havupuita ja pensaita. Vanhasta puutarhasta on säilynyt pihan eteläreunalla muutamia omenapuita ja marjapensaita. Pihan etelälaidalla on kevyen liikenteen väylän vieressä kiviset portinpielikivet muistona vanhasta pihatiestä.

Tielinjojen ja alikulkujen rakentaminen on vaikuttanut pihaan mm. kuusiaita on lyhentynyt lounaiskulmalla ja eteläsivulla.



Pyörnin pihapiiriä, "iso tarha" itäpuolelta. Vasemmalta; entinen kunnalliskoti, huvimaja ja navetta. Kuusaitojen lisäksi pihassa on istutettuja havupuita ja vanhempia, kantatalon puutarhaan liittyneitä omenapuita.

1. Kunnalliskoti



Pyörnin entinen kunnalliskoti kaakosta, oikealla vilja-aitta ja navetta.

Suunnittelija:

Rakennustoimikunta/Sosiaaliministeriön
arkkitehti

Valmistumisvuosi: 1928

Muutos- ja peruskorjausvuodet: 1950, 1994

Rakennuttaja: Lapin kunta

Alkuperäinen käyttötarkoitus: kunnalliskoti

Nykyinen käyttö: lahjatavarakahvila

Osoite: Sahamäentie 1

Kiinteistötunnus: 648-435-1-26

Kaupunginosa: Lapin keskustaajama/kirkonkylä

Kerrosluku: 1+kellari+vintti

Sokkeli: kivi ja betoniitiili

Runko: hirsi

Vuoraus: vaaka- ja pystypanelointi

Ulkoväri: keltainen, valkoiset listat

Kattomuoto: mansardi

Katemateriaali: saumapelti

Ikkunat: ristikarmilliset puuikkunat

Ovet: 4 kpl, puiset paripeiliovet

Talotekniikka: 1928: keskuslämmitys, sähkö, wc,
pesuhuone, lämmin vesi, ilmanvaihto

Muuta: Rakennuksen paikalla oli Pyörnin kantatalon vanhempi ja pienempi asuinrakennus, jota levennettiin, jatkettiin ja korotettiin vuonna 1928 kunnalliskodiksi. Vanhasta hyödynnettiin mm. sokkeli ja hirsirunko. Lisäksi rakentamisessa hyödynnettiin pihan muita rakennuksia mm. toinen asuinrakennus ja renkipirtti katoavat pihasta tällöin. Kellari on kunnalliskodin länsipäässä, laajennusosassa, itäpäässä on rossipohja. Vintistä on rakennettu lämpimäksi tilaksi 1920- ja 1950-luvulla noin puolet. Poikkipäädystä oleva entinen johtajattaren asuinhuoneisto on nykyisin vuokrattu asuinkäyttöön.



Entinen kunnalliskoti pihapuolelta, pohjoisesta kuvattuna, vasemmalla on Pyörnin kantatilan aikainen kivinavetta.

Kuvaus: Mansardikattoinen, runko-osaltaan noin 10 x 31 metriä pohjaltaan oleva entinen kunnalliskoti on rakennettu loivaan rinteeseen. Pohjoispuolelle jäävän pihan puolella rakennukseen liittyy keskellä suuri 7 x 9 metriä oleva poikkipääty. Valtatien puolella on myös vinttiosassa poikkipääty. Pihan puolella on neljä sisäänkäyntiä, joista kolmea alkuperäistä suojaa avokuisti. Ovet ovat vihreäksi maalattuja, paneloituja ovia, päätyjen potilassiipiin johtavat ovet ovat pariovia. Rakennuksen länsipään sokkeli on muurattu muottiin valetuista betonitiilistä matalan lohkokiviosan päälle. Länsipäähän sijoittui kellari ja pannuhuone. Itäpäässä n. 2/3 rakennuksen pituudesta sokkelina on kunnalliskotiaikaa edeltäneen asuinrakennuksen muurattu lohkokivisokkeli. Hirsirunko on vuorattu keltaiseksi maalatulla pystypaneloinnilla, vintinpäädyissä on vaakapanelointi. Nurkka- ja räystäslisat ovat leveät, umpiräystäessä on voimakas porrastus. Rakennuksen symmetria, leveät listat ja vintinpäätyjen kissanpenkit, ikkunoiden vuorilaudat sekä avokuistit edustavat rakennusajan klassismia. Ikkunat ovat vanhat ristikarmilliset puuikkunat. Kaikissa päädyissä on vinttiosassa pyöreä, nelijakoinen ikkuna. Ruskeaksi maalattu mansardikatto on konesaumattua, ruskeaksi maalattua lyhyttä peltiä. Katon taitteessa on molemmilla sivuilla kaksi neliruutuista valokaappia. Katolla ovat säilyneet keskukslämmityskattilan ja keittiön piiput sekä harjakoristeena ilmanvaihdon yhdistetyt venttiilit. Muutoksia on tehty vähän. Itäpäädyn parveke ja itäpään vinttihuoneet ovat 1950-luvulta. Suurempi remontti tehtiin 1990-luvulla, kun rakennuksen tuli opastuskeskus, kansalaisopisto ja kesäkahvila. Julkisivut ja vesikatto maalattiin sekä vuosikymmenen lopulla sisätilojen huonejakoa muutettiin ja pintoja uusittiin. Pihan puolelle on rakennuksen koilliskulmalle rakennettu 2000-luvulla terassi.



Kunnalliskoti eteläpuolelta



Vasemmalla, rakennuksessa on pihan puolella kolme, rungoltaan piirusta rakennettua ja päätykolmiolla varustettua aidallista sekä yläpohjaltaan paneloitua avokuistia. Kuisteilta on pääsy molempien päätyjen osastoihin sekä kuvassa näkyvästä johtajattaren asuntoon. Oikealla rakennuksen länsipääty, joka kellareineen muurattiin erikoismuotilla tehdyistä betonitiileistä 1920-luvulla.



Vasemmalla, rakennuksen räystäät on laudoitettu umpeen porrastetusti. Runko-osa on paneoitu pystypaneloinnilla, ullakon päädyt vaakapaneloinnilla. Keskellä rakennuksessa käytetty ikkuna- ja vuorilautamalli, itäpäässä sokkelina on Pyörnin talon vanha lohkokivijalka. Oikealla rakennuksen luoteiskulma, oikealla potilashuoneiden käytävälle johtanut kuisti, vasemmalla poikkipäättyyn kuuluva keittiön ovi, johon ei ole tehty kuistia. Ovi on ehkä lisätty 1950-luvulla. Keittiössä, kuten myös rakennuksen päädyissä ja johtajan asunnossa on käytetty leveämpää, kaksinkertaista ristikarmiikkunaa. Sisäänkäyntien portaat ovat betonia, kaiteet metalliputkea, ehkä 1950-luvun lisäyksiä.



Rakennus koillisesta.

Sisätilat:

Ensimmäinen kerros: Sisätiloissa päätyosat ovat keskikäytävällisiä ja väliin jää keskellä on suurempi salitila. Molemmassa päädyssä on pihanpuolella oma sisäänkäynti. Päädyssä olleita, entisiä potilashuoneita ja päivähuoneita on yhdistetty 1990-luvulla, jolloin on saatu suurempia huonetiloja. Huonetiloissa on useimmissa tiloissa käytetty puolipaneelia, seinien yläosat ovat tapetoitua kipsilevyä. Yksittäisissä huoneissa on säilynyt vanhankotiajan levytetyt seinät ja muovimatot lattiassa. Pääosin lattioissa ovat leveät, harmaaksi maalatut lankkulattiat. Sisäkatot ovat valkoiseksi maalattua helmiponttipaneelia. Runko-osan huonetilat ovat



myymälä- ja kahviotiloina. Pihan puolella olevassa poikkipäädyssä on omalla sisäänkäynnillä oleva keittiö ja entinen johtajan asunto, joka on vuokrattuna. Huoneissa on ikkunoiden alla vanhat radiaattorit. Seinissä on korvaus- ja poistoilman venttiilit, osa on ilmeisesti peitetty. Alkuperäisiä osia ovat radiaattorit, ikkunat, sisäkatot, venttiilit, lattiat ja ovet. Ovia on kahta tyyppiä, neli- ja kolmepeilisiä, joista edelliset ovat ehkä Pyörnin asuinrakennuksen aikaisia. Pääosa sisäovista on poistettu ja varastoitu vintille. Sisäpinnat, puolipaneelit, tapetit ja listat, keittiö sekä muutettu huonejako ovat 1990-luvulta, kun rakennusta muokattiin kansalaisopiston kudontapiirin ja kesäkahvilan käyttöön.

Näkymä länsipään kahviosta entiseen ruokasaliin. Kahvion paikalla oli aikaisemmin kaksi potilashuonetta, jotka yhdistettiin toisiinsa ja ruokasaliin 1990-luvulla.



Koilliskulman kahdesta potilashuoneesta 1990-luvulla yhdistetty huone. Oikealla keskikäytävää itäpäätä kuvattuna. Sisäpinnat, puolipaneelit ja tapetit ovat 1990-luvulta.



Alkuperäistä kiinteää sisustusta, vasemmalla korvausilman venttiileitä, välistä on purettu seinä. Nelipeilinen ovi, radiaattori ja ikkuna, oikealla toinen talossa käytetty ovimalli, kolmipeilinen.

Vintti: Suuressa ja korkeassa vintissä on lämmitettäviä huoneita sekä kylmää vintti- ja varastotilaa. Pihapuolen poikkipäädyssä on leivihuone vanhoine valurautauuneineen. Länsipäässä on kaksi huonetta. Keskellä ja itäpäässä on kolme lämmitettävää huonetta sekä wc-tila. Vinttiin on kaksi porrashuonetta, toinen on alakerran keittiön yhteydessä. Osa huoneista, mm. länsipään vahtimestarin huoneet ja leivihuone ovat 1920-luvulta, muut 1950-luvulta.



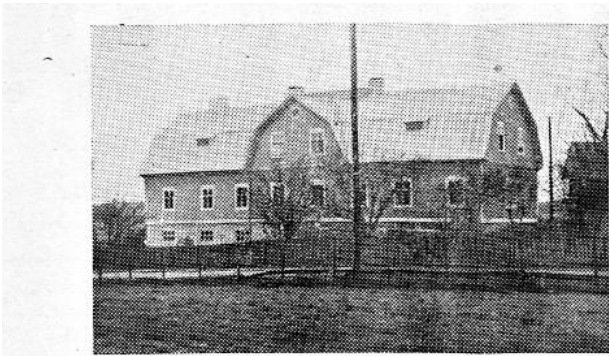
Länsipään talonmiehelle tarkoitetut huoneet. Yksinkertainen, kolmipeilinen ovi on ehkä kunnalliskodin alkuperäisiä ovia.



Poikkipäädyn leivontahuone. Leivinuunin, riviuuni-lämmityslaitteen valmistaja oli veljekset Vainio, Lappi Tl. Valmistajan nimi löytyy hellan kannen valusta sekä leivinuunin luukusta. Veljekset viittaavat Frans ja Vihtori Vainioon, joista Frans perusti Raumalle polkupyörätehtaan ja Vihtori Lappiin kehittämänsä riviuunien valmistustehtaan. Vasemmalla nelipeilinen ovi, joka on mahdollisesti Pyörnin kantatalon vanhoja ovia.

Kellari: Länsipäätyyn 1920-luvun laajennuksessa rakennetussa ja betonitiilestä muuratussa kellarissa olivat kunnalliskodin sauna, pesu- ja pukuhuone sekä pannuhuone. Lisäksi oli varastotilaa. Vanhemmassa päädyssä on matala, tuulettuva alapohja. Kellarissa ei käyty.

Historia: Pyörnin vuonna 1922 Lapin kunnalle ostettu kantatila muutettiin vuonna 1928 kunnalliskodiksi. Ennen kauppaa kunta kävi neuvotteluita Hinnerjoen ja Honkilahden kuntien kanssa yhteisestä kunnalliskodista. Paikasta ei päästy yhteisymmärrykseen, jolloin hanke raukesi. Lapin kunta päätyi muuttamaan omistamansa Pyörnin tilan kunnalliskodiksi. Uuden laitoksen pohjasuunnitelman laati talolle asetettu rakennustoimikunta, puuseppä Nestor Kirkkala, tm. Vihtori Lehto, maanv. Verner Mattila, liikem. Kosti Hollmen ja köyhäinlaitokunnan puheenjohtaja Vihtori Vahala. Pohjapiirustuksille hankittiin Sosiaaliministeriön arkkitehdin lausunto, joka hyväksyi ne, tehden niihin myös oman muutosehdotelmät, jotka kunnanvaltuusto hyväksyi. Kunnalliskodin lähtökohtana käytettiin Pyörnin päärakennusta, jota jatkettiin länsipäädystä, levennettiin pohjoispuolelle sekä katto korotettiin mansardikatoksi. Piha- eli pohjoispuolelle lisättiin kookas poikkipääty. Rakennuksen urakoivat lappilaiset Arvo Aaltonen, Santeri Aaltonen, Jussi Leino, Nestori Tuominen ja Frans Punni. Rakentamisessa hyödynnettiin vanhan rakennuksen lisäksi muita tilan rakennuksia. Rakennustyöt alkoivat heinäkuussa 1927 ja rakennus oli vesikatossa vuoden lopulla. Rakennus oli nykyaikainen, rakennukseen tuli keskuslämmitys(matalapainevesilämmityslaitos), sähkö ja huonekohtainen poisto/raitisilmanvaihto sekä wc- ja kylpyhuone. Jälkimmäiset saivat lämpimän

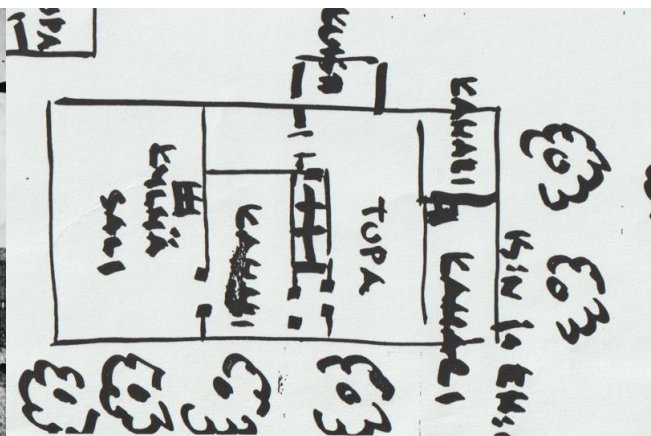


Lapin „köyhäinlinna”, jonka vihkiäisiä tänään vietetään.

veden keittiön kuumavesisäilöstä, jonka vesi lämmitettiin hellasta johdetuilla kupariputkilla. Lopputarkastuksen teki 20.11.1928 Sosiaaliministeriön köyhäinlaitotoimiston puolesta piirin köyhäinlaitotarkastaja maist. G.Gauffin ja kunnan taloustirehtööri Juho Isotalo. Talon todettiin täyttävän kaikki kunnalliskodille asettavat vaatimukset.

Rauman Lehti 27.11.1928, no. 137, Digi.kansalliskirjasto.fi

Pyörnin asuintalo ennen muutosta



Kuva: Björnin talo kaakosta, kuvassa Nestor Björnin perhettä ja poikien aviopuolisoita sekä palvelusväkeä ennen muutosta. Talon seinustalla on omenapuita ja pelto ylettyy lähes kiinni rakennukseen. Oikealla rakennuksen muistitiedon pohjalta piirretty pohjapiirros.



Pyörni kunnalliskodiksi muutettuna vuonna 1928. Etualalla näkyy maantie, tonttia rajaa säleaita. Kuvassa näkyy vasemmalla hyvin rakennuksen jatkaminen, sen sokkeli muurattiin betonitiilestä. Kuva: T.Vahalan kokoelma, Pyörnin talon arkisto.

Pyörnin asuinrakennus muutettiin vanhainkodiksi 1928. Alkuperäisiä piirustuksia ei löytynyt, mutta vuoden 1928 lehtijutun sekä vuoden 1950 korjauspiirustuksista on tunnistettavissa pääpiirteissään alkuperäinen pohjasuunnitelma. Suomessa oli jo 1800-luvun loppupuolella säädely kunnalliskoteja edeltäneissä vaivaistaloissa tilojen suunnittelua. Vaivaistaloissa hoidokit jaoteltiin eri huoneisiin sukupuolen, terveydentilan ja siveellisen kunnan mukaan. Vaivaistalojen rakentamista oli jo olemassa mallipiirustuksia, joissa nämä tavoitteet oli huomioitu. Kunnalliskodin jakaminen miesten ja naisten osastoiksi omine sisäänkäynteineen edustaa ajan suunnittelua.

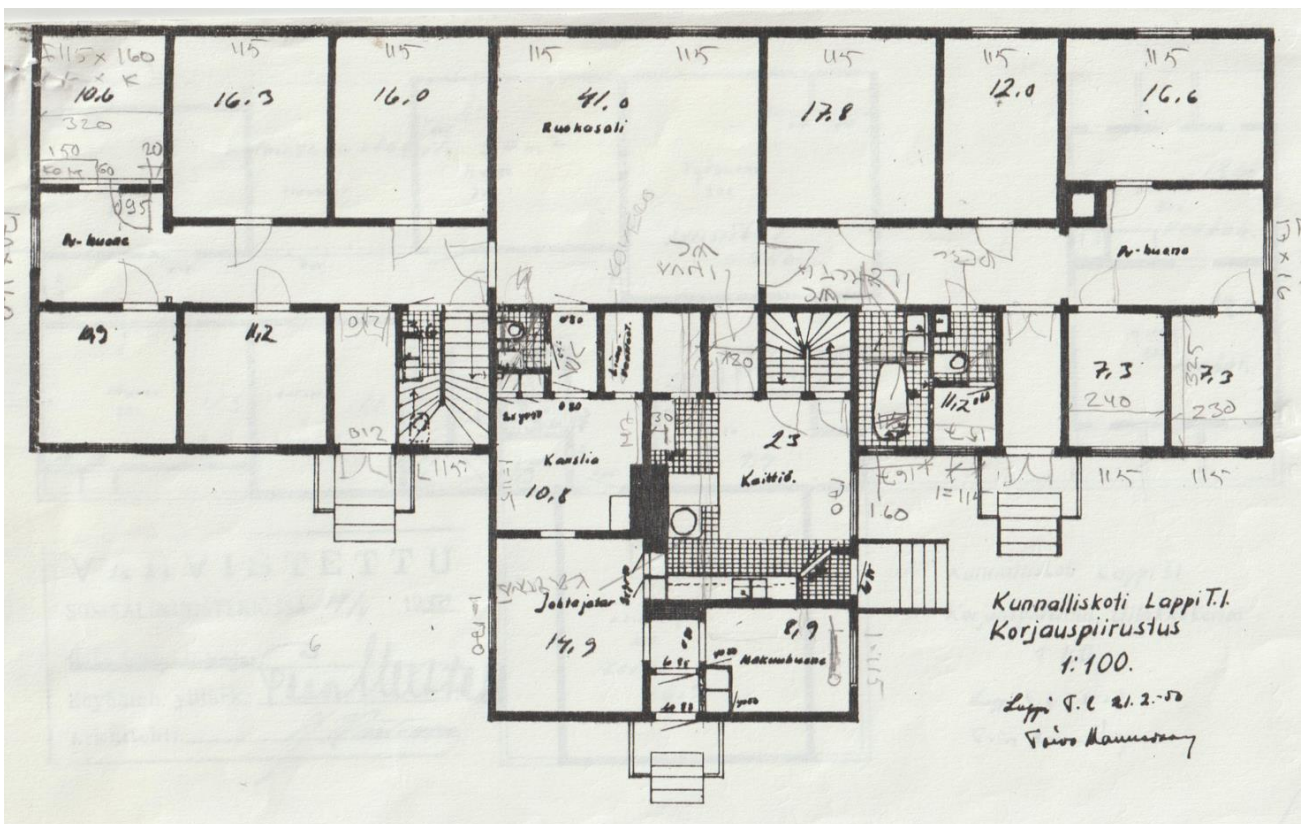
”Köyhäinlinna 1928”

Vuonna 1928 valmistunut Pyörnin kunnalliskotirakennus oli hyvin ajanmukainen rakennus mukavuuksineen. Rakennuksessa oli pääkerroksessa kymmenen huonetta, joissa oli tilaa 21 hoidokille. Lisäksi oli kaksi päivähuonetta, kaksi pesu- ja vaatetushuonetta, kylpyhuone, kaksi klosettia ja ruokasali ja iso keittiö. Lisäksi oli johtajattarelle toimisto sekä kaksi asuinhuonetta omalla rapulla. Kellarissa oli länsipäässä pannu-, varasto-, mankeli- ja pukuhuone sekä sauna ja halkovarasto. Vinttikerroksessa oli kaksi käsityöhuonetta, joista toinen toimi leipomohuoneena sekä huone ja keittiö talonmiestä varten. Lisäksi oli vesisäiliö ja tila pyykkivaatteita varten.

Kunnalliskoti 1950

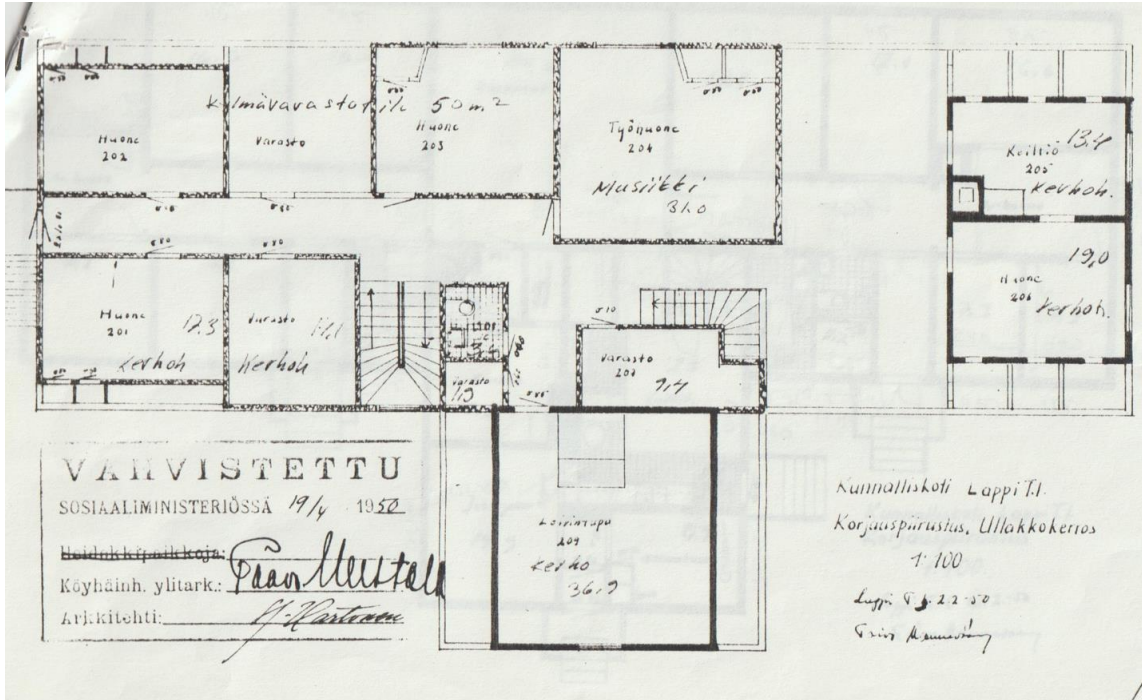
Pyörnin vuoden 1950 korjaussuunnitelmassa näkyy rakennuksen jakautuminen kahteen osastoon, naisten ja miesten käytäväksi. Välissä on ruokasali. Käytävien päädyissä oli päivähuone. Molempiin osastoihin oli omat sisäänkäynnit pihan puolella. Osastojen välissä, rakennuksen keskellä oli yhteinen ruokasali, johon pihan puolella liittyi suuri poikkipääty, jossa oli laitoksen kanslia, johtajattaren asunto ja keittiö, molemmille oli varattu oma sisäänkäynti pihan puolelta. Piirustuksesta ei selviä mitään muutoksia rakennuksen on tehty tai suunniteltu. Piirustuksen teki kunnan rakennusmestari Toivo Mannevaara.

Kunnalliskodin korjauspiirustus 1950, ensimmäinen kerros



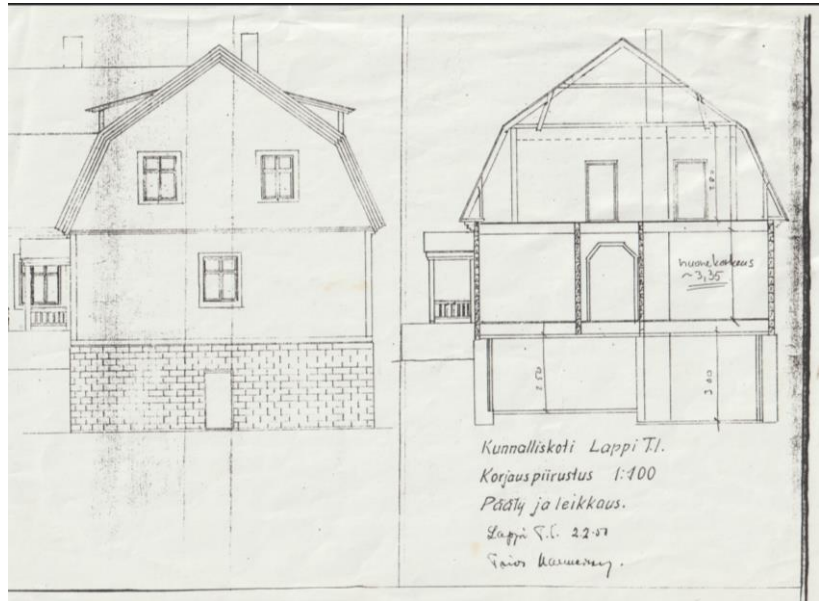
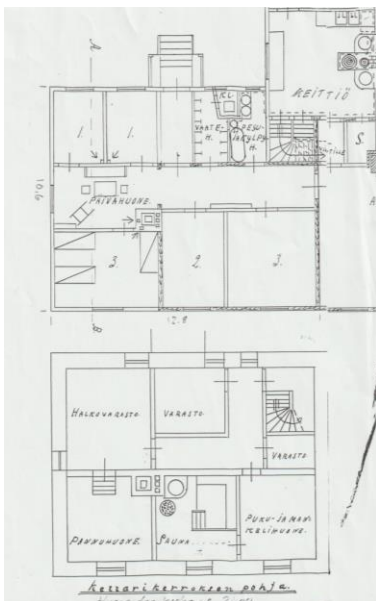
Ensimmäinen kerros. Naisten ja miesten osastot, keskellä ruokasali, poikkipäädystä kanslia, keittiö ja johtajattaren asuinhuoneet. Pesuhuone ja wc-tila olivat lähellä keittiötä, josta ne saivat lämpimän veden. Johtajatar viittaa hyvin 1800-luvun vaivaistalojentarkastajan lausuntoon, jonka mukaan parhaana johtajana pidettiin koulutettua, sivistynyttä ja naimatonta naista, joka valjasti koko luontaisen äidin- ja emännänkutsumuksensa vaivashoidon palvelukseen. Pyörnissä johtajana oli vuosikymmeniä aina vuoteen 1962 Impi Jaakkola.

Kunnalliskodin korjauspiirustus 1950, ullakkokerros



Alkujaan ullakkokerroksessa oli kylmää tilaa sekä poikkipäädyissä naisten ja miesten käsityöhuoneet, joista toinen, pihapuolen suuressa poikkipäädyssä oleva toimi myös leivintupana. Länsipäässä, oikealla näkyy talonmiehen asunto. Ilmeisesti harvalla viivalla olevat seinät ovat osa vuoden 1950 muutos suunnitelmaa, jossa itäpäähän rakennettiin varasto- ja henkilökunta käyttöön huoneita sekä wc. Todennäköisesti tällöin lisättiin itäpäätyyn parveke ja poistumistikkaat. Kuvassa suunniteltu huonejako ei täysin toteutunut. Korjauspiirustus 2.2.1950, Lapin kotiseutumuseo.

Kunnalliskodin korjauspiirustus 1950, kellari- ja leikkaus



Korjauspiirustus 2.2.1950, Toivo Mannevaara. Lapin kotiseutumuseo.



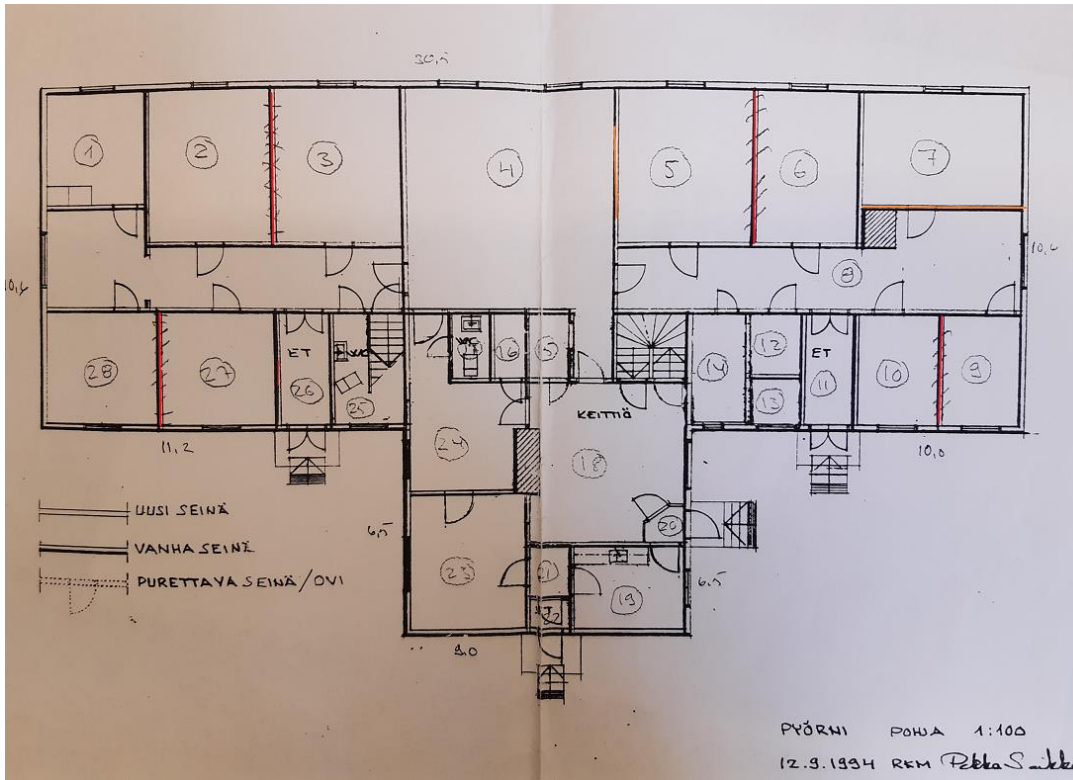
Kunnalliskoti ehkä 1950-luvulla, länsisivulla oleva kuusiainen jatkuu nykyistä pidemmälle ja sen jatkeena oli eteläpuolella leikattu lehtiaita. Nykyisin aidan paikalla on alikulku luiskineen ja kevyen liikenteen väylä. Lapin kotiseutuarkisto.

Rakennus toimi kunnalliskotina ja vanhainkotina vuoteen 1976 asti, jolloin valmistui uusi Linnavuoren palvelukoti Pyörnin pellolle. Pyörni oli 1970-luvulla Lapin Löylypäivien pääpaikkana sekä pienoisenäytelmien näyttämönä. Sen jälkeen rakennus on ollut mm. nuorisotilana, kansalaisopistona, matkailukeskuksena. Rakennusta kunnostettiin ministeriön määrärahoihin 1990-luvulla kunnan omana työnä. Julkisivut ja katto maalattiin, sisätiloissa pintoja uusittiin ja huonejakoa muutettiin. Tiloihin tulivat Sammalahden maailmanperintökohteen opastuskeskus ja kädentaitokeskus. Kunta yritti myydä rakennusta 2000-luvun alussa ja rakennuksesta oli kiinnostunut lastensuojelulaitos. Kauppa kuitenkin peruuntui teknisiin ongelmiin rakennuksessa. Vuonna 2008 rakennukseen suunniteltiin vintille käsityöläisille työskentelytiloja, mutta ne eivät toteutuneet.

Vuodesta 2005 rakennus on ollut ympärivuotisesti auki kädentaitokeskuksena ja lahjatavarakahvilana. Nykyinen kahvilanpitäjä aloitti vuonna 2008. Lappi liittyi Rauman kaupunkiin 2009, jolloin Pyörnin omistajaksi tuli Rauman kaupunki.

Kunnaliskoti 1994

Toinen muutosvaihe ajoittuu 1990-luvulle, kun rakennuksen käyttö muuttui.

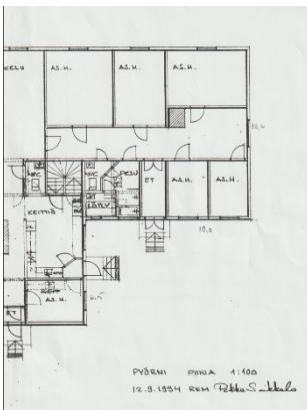


Punainen viiva =
1994

suunnitelman
mukaisesti
purettu seinä

Oranssi viiva =
1994 -2000
purettu seinä.

Muutosuunnitelma 1994, jolloin rakennuksen käyttäjäksi tuli kansanopiston kudontapiiri ja kahvilatoimintaa aloitettiin. Potilashuoneiden väliseiniä poistettiin ja sisäpinnat uusittiin. Levytettyjen seinien tilalle tuli puolipaneeli ja tapetti, lattia- ja kattolattiat uusittiin. Myös lattia- ja kattolattiat uusittiin. Huone 1 säilyi vanhassa muutosasussa, seinissä lastulevyt ja lattiassa muovimatto. Piirustukseen värillä lisätyt muutokset ovat suuntaa antavia, nykytilaa kuvaavia. Kaikkia huoneita ei tässä työssä tarkastettu. Pyörni 12.9.1994, rkm Pekka Saikkala. Pyörnin talon arkisto.



Keittiötä ja pesuhuonetta koskeva suunnitelma vuodelta 1994, ei tietoa toteutuksesta. Pyörni 12.9.1994, rkm Pekka Saikkala. Pyörnin talon arkisto.

Arvot ja säilyneisyys: kunnalliskoti 1928, luokka A

Historiallinen, rakennushistoriallinen ja maisemallinen

Pyörnin kantatalon päärakennuksesta laajennettu entinen kunnalliskoti on säilyttänyt rakennusaikaisen ulkoasunsa ja ominaispiirteensä erittäin hyvin. Julkisivuiltaan 1920-luvun niukkaa klassismia edustavan rakennuksen symmetriset julkisivut, kuistit, panelointi, listoitus, ikkunat, ovet ja kattomuoto ovat säilyneet alkuperäisinä. Vanhempi asuinrakennus näkyy itäpään sokkelissa, joka on lohkokivistä muurattu, länsipää on laajennusosaa ja on kellareineen betonitiilestä muurattu. Rakennus, ”köyhäinpalatsi” oli valmistuessaan myös teknisesti hyvin ajanmukainen, siinä oli mm. keskuslämmitys, sisävesat ja ilmanvaihto. Vanhempaa kunnan julkista ja laitusrakentamista edustava rakennus toimi kunnalliskotina ja myöhemmin vanhainkotina 1928–1976. Laitokseen keskeisesti kuulunutta maataloutta harjoitettiin tilalla vielä toisen maailmansodan jälkeen. Sen jälkeen rakennus on ollut kansalaisopiston käytössä, 2000-luvulla kahviona ja lahjatavarakauppana. Rakennus on tärkeä kokoontumispaikka paikkakuntalaisille.

Muutoksista huolimatta sisätiloissa vanha laitosaikea pohjineen ja osastoineen on edelleen tunnistettavissa. Viimeisin muutos on 1990-luvulta, kun rakennuksen pohjaa muokattiin yhdistämällä ruokailu- ja potilashuoneita suuremmiksi tiloiksi kansalaisopiston ja kahvilatoiminnan tarpeisiin. Alkuperäistä kiinteää sisustusta edustavat sisäkatot, lankkulattiat, ikkunat, ovet ja radiaattorit. Ovet ovat varastoituna vintin leivihuoneeseen, jossa on säilynyt alkuperäinen, Lappi TI:ssä valmistettu vanha puuhella uuneineen.

Rakennuksen julkisivut ovat pääosin kunnossa. Ikkunoissa on jossain määrin kunnostustarvetta. Pohjoispuolella sokkeli jää koilliskulmalla lähes maapinnan alapuolelle, vuorauksen ja hirsirungon alaosassa on nähtävissä pieniä lahovaurioita.

Kunnalliskoti on osa rakennuskokonaisuutta, johon kuuluu lisäksi Pyörnin kantatalon aikaiset navetta, vilja-aitta ja kellari sekä laitosaikaan kuuluvat huvimaja ja kaksi ulkorakennusta. Ympäristö on muuttunut taajama- ja tiealueeksi. Talon yhteys sen peltomaisemaan on katkennut, pihaa rajaavat tiealueet. Vanhainkotia seurannut, nuorempaa laitusrakentamista edustava Linnavuoren palvelutalo jää Pyörnin pohjoispuolelle. Länsipuolella on suuri teollisuusrakennus.

Pyörnin rakennuksella on maisemallisesti keskeinen asema, rakennus muodostaa hyvin näkyvän ja hallitsevan kiintopisteen valtatie ja paikallisteiden risteyksessä.

Suosituks: Rakennus tulee säilyttää. Tuleva käyttö tulisi sovittaa nykyisiin tiloihin sopivaksi. Rakennuksen julkisivujen ominaispiirteet, symmetria, panelointi, aukotus, ikkunajako, kattomuoto, detaljit, materiaalit ja värit tulee huomioida rakennuksen muutos- ja kunnostussuunnitelmissa. Lähtökohtana tulisi olla rakennusosien kunnostus, ei uusiminen. Kunnostustöissä tulee käyttää alkuperäisiä tai vastaavia materiaaleja, työtapoja ja värejä. Rakennus kestää muutoksia huonosti.

Sisätiloissa on tehty muutoksia, huonejako ja pinnat ovat uudistuneet. Sisätilat kestävät jossain määrin muutoksia, kiinteä sisustus, ovet, lattiat, sisäkatot, radiaattorit ja ilmanvaihtojärjestelmän ritilät tulisi säilyttää. Tilojen alkuperäinen huonejako tulisi olla mahdollista palauttaa. Vintti kestää muutoksia, nykyinen aukotus ja kiinteä sisustus huomioiden.

2. Navetta



Navetta eteläpuolelta.

Kuvaus: Kunnalliskodin koillispuolelle sijoittuvan navetan sokkeli ja noin 80 cm vahvuinen runko on muurattu laastilla suurista ja karkeasti lohkotuista kivistä. Korkea vinttiosa on rankorakenteinen ja vuorattu punaiseksi maalatulla pystylaudoituksella. Kivosassa olevat puuikkunat ovat 6- ja 9-ruutuisia, länsipäädyn ikkunat ovat 1990-luvulla puulistaikkunoiksi. Vintinpäädyssä on suurempi 9-ruutuinen. Satulakatto on katettu aaltopellillä. Pohjoissivulla kiviseinää on korvattu osin betonirakenteella. Ajosilta vintille on ollut pohjoispuolella, se on korvattu pienemmällä laiturilla. Pihan puolen sisäänkäynneissä on vanhat puuovet. Sisätiloissa karkeasti veistetyistä lankuista tehtyä välikattoa kannattavat palkit. Sisätiloissa on väliseiniä hirsiseiniä ja betonitiilestä muurattuja seiniä. Rakennuksen länsipäädyssä on näyttely- ja kirpputoritila, jossa vierailtiin. Itäpäässä on Lappi-Hunajan tilat.



Navetta pihapiirissä, kaakosta, itäpuolelta, luoteesta ja lounaasta.



Navetan länsipään sisäosia, väliseiniä on tehty betonitiilestä ja lukkonurkille veistetyistä hirsistä. Betonitiilien valmistus alkoi Lapissa 1920-luvulla. Lattiat ovat sora- ja kalliopintaisia.

Historia: Kivinavetta on rakennettu todennäköisesti 1900-luvun vaihteessa, vuosien 1898–1922 välissä Pyörnin kantatalon navetaksi. Sen käyttö jatkui kunnalliskodin aikana aina sotien jälkeiseen aikaan asti. Muistitiedon mukaan karjanpito lopetettiin vasta 1970-luvun alussa. Nykyisin rakennuksessa toimii kahvilan kirpputori- ja näyttelytila, ja itäpäässä Lappi-Hunaja sekä muinaisluen valmistukseen liittyvä esittelytila. Rakennuksen itäpäässä olleet puurakennukset, talli ja katos ovat purettu. Kivinavettojen rakentaminen kertoo kiven käsittelyn kehittymisestä 1800-luvun lopulla sekä erityisesti karjatalouden noususta. Liikenteen kehitys ja meijerien perustaminen toi markkinoita maidolle ja voille, joka johti vaurailta maataloilla tarpeeseen ja mahdollisuuteen satsata kestävämpiin ja suurempiin tuotantolaitoksiin. Kiven syrjäytti poltettu tai betonitiili 1910- ja 1920-luvulla. Pyörnin kivinavetta on osa kirkonkylän kivirakentamisen historiaa. Joen vastarannalla on Kirkkalan vuonna 1900 rakennettu kivinavetta, pappilan kivinavetta valmistui 1800-luvun loppupuolella ja osuusmeijerin kivirakennus 1906. Lapinjoen ylittävä, kaksiaukkoinen kivisilta sekä lainajyvästön kivimakasiini valmistuivat 1875.

Arvot ja säilyneisyys: navetta, 1900-l vaihde, luokka B

Taloushistoriallinen, rakennushistoriallinen, maisemallinen

Pyörnin kantatilan kivinavetta on rakennettu 1900-luvun alussa. Rakennuksen ominaispiirteet ovat säilyneet. Pihapiirissä keskeisellä paikalla oleva rakennus kertoo karjatalouden merkityksen noususta, rakentamisen kehityksestä ja vaurastumisesta 1900-luvun vaihteessa. Rakennuksella on näkyvä asema pihapiirissä ja tiemaisemassa.

Navetta on osa rakennuskokonaisuutta, maatalouden pihapiiriä, johon kuuluu vilja-aitta sekä kunnalliskodin laitosrakennus, huvimaja/kellari ja kaksi talousrakennusta.

Suosituks: Rakennus tulee säilyttää osana pihapiiriä. Aluemerkinä. Ominaispiirteet säilytettävä, kestää jossain määrin muutoksia.

3. Vilja-aitta



Vilja-aitta kaakosta

Kuvaus: Rakennuksessa on matala betonisokkeli. Tiilirunko on rapattu valkoisella roiskerappauksella. Satulakatto on katettu savitiilellä. Lyhyet räystäät. Ovi on yksinkertainen, paneloitu puuovi, jota suojaa lippomainen katos. Ovesa on vanha, sepän tekemä lukko. Sisätilat ovat kaksikerroksiset, rakenteet maalamatonta puuta. Yläkerrassa on päädyissä puuluukulla suljettava ovi. Katon pellitykset, rännit, syöksytorvet ovat uusittu.



Aitan ovi ja lukko



Sisätilat, ala- ja yläkerta

Historia: Aittarakennus on 1900-luvun alkupuolelta, ehkä 1910/20-luvulta. Pyörnin kantatalon aikana rakennettu rakennus on ollut ilmeisesti jyvääittana. Nykyisin rakennuksessa on kirpputorin tiloja.

Arvot ja säilyneisyys: vilja-aitta, 1900-l alku, luokka B

Taloushistoriallinen, rakennushistoriallinen

Pyörnin vilja-aitta on muurattu tiilestä 1900-luvun alkupuolella. Maatilojen pihapiiriin kuului satoja vuosia, usein pihapiirin reunalla paloturvallisuuden vuoksi erillään oleva vilja-aitta. Tilan ruokahuoltoa turvannutta rakennusta kutsuttiin talonpojan pankiksi. Paloturvalliseksi tiilestä muurattu vilja-aitta liittyy pitkän aittarakentamisen loppuvaiheisiin. Rakennuksella on asema pihapiirissä. Rakennuksen ominaispiirteet, tiilirunko, puuovi, lukko ja tiilikatto ovat säilyneet hyvin.

Vilja-aitta on osa rakennuskokonaisuutta, maatalouden pihapiiriä, johon kuuluu navetta, kunnalliskodin laitosrakennus, huvimaja/kellari ja kaksi talousrakennusta.

Suosituks: Rakennus tulee säilyttää osana pihapiiriä. Aluumerkintä. Ominaispiirteet säilytettävä, ei kestä muutoksia.

4. Huvimaja ja kellari



Kunnalliskodin huvimaja, josta oli aikaisemmin hyvät ja pitkät näkymät yli jokilaakson rantapeltojen.

Kuvaus: Pihan länsireunalle sijoittuva kellari on rinteessä, ja sen päällä on huvimaja, jonka läpi kulkee kellarin puinen tuuletushormi. Pienellä eteisellä varustettu kellari on pääosin betonirakenteinen, eteishuoneessa ja ulko-oven ympärillä on rinteessä käytetty isoja lohkokiviä. Ovet ovat puuta. Kellarin päällä oleva huvimaja on osa kunnalliskodin, navetan ja vilja-aitan muodostamaa pihamaisemaa. Aumakattoinen huvimaja on rakennettu betonitolpille. Runkotolpat ovat vaaleanvihreäksi maalattuja piiruja, aita on valkoiseksi maalattu säleaita. Aumakatossa on katteena bitumihuopa. Näkyvissä olevat kattotuolien päät ovat valkoiset. Huvimajan keltaiseksi maalattu yläpohja on paneloitu ja laudoitettu umpeen, räystäässä on tuuletusventtiilit. Huvimajan keskellä on katolle jatkuva kellarin puinen, vihreäksi maalattu ilmanvaihtohormi. Materiaaleiltaan ja väreiltään rakennus muistuttaa kunnalliskodin kuisteja.



Historia: Jo Pyörnin talon aikana samalla paikalla on ilmeisesti ollut kellari, jota betonirakenteista päätellen ehkä kunnostettiin

kunnalliskodin aloittaessa toimintansa. Nykyisen kellarin ja erityisesti huvimajan materiaalit ja rakenteet viittaavat kunnalliskodin aikaan, 1930-luvulle tai 1950-luvulle, jolloin työvelvoitteella toimiva kunnalliskoti alkoi muuttua vähitellen vanhainkodiksi.

Huvimaja luoteesta ja länsipuolelta.

Arvot ja säilyneisyys: huvimaja ja kellari, 1930- tai 1950-luku. Luokka B.

rakennushistoriallinen

Kellari ja huvimaja liittyvät kunnalliskodin aikaan ja ovat osa pihamaisemaa. Kellari oli pihapiiriin kuuluva tarpeellinen varastorakennus ja huvimaja edustaa jo vapaa-ajan käsitteen syntyä ja hoitolaitokseen kuuluvaa rakentamista. Huvimaja ja kellari liittyvät yhteen, ominaispiirteet ovat säilyneet.

Huvimaja ja kellari on osa kunnalliskodin rakennuskokonaisuutta, johon kuuluu lisäksi Pyörnin aikaiset navetta, vilja-aitta sekä kunnalliskoti ja kaksi talousrakennusta.

Suosituks: Rakennukset tulisi säilyttää, ja huomioida aluemerkinässä. Rakennuksen julkisivujen ominaispiirteet ja materiaalit tulee huomioida rakennuksen kunnostussuunnitelmissa. Kunnostustöissä tulisi käyttää alkuperäisiä tai vastaavia materiaaleja, työtapoja ja värejä.

5-6. Ulkorakennukset



Taloussrakennukset ja kuusiaita rajaavat Pyörnin itäosaan oman talouspihan.

Kuvaus: Pyörnin pihan itäkulmalla on kaksi betonisokkelille tai -pylväille rakennettua rankorakenteista ulkorakennusta, kalustusuojaa. Kuusiaidan kanssa pienen talouspihan muodostavat rakennukset ovat vuorattu punaiseksi maalatulla pystylaudoituksella. Rakennukset muodostavat oman pienen talouspihan, jota pääpihasta erottaa kuusiaita.



Rakennus 5: Aumakattoinen taloussrakennus kaakosta.

Talousspihan luoteiskulmalla olevassa rakennuksessa seinän yläosassa on pystyraudan päällä verhoilu, joka muodostaa alaosaltaan sahakuvion. Aumakatto on katettu tiilellä.



Rakennus 6: talousrakennus länsipuolelta

Talouspihan itäisivun muodostavassa rakennuksessa on tiilellä satulakatto. Pihan puolella rakennuksessa ovat vanhat, keltaiseksi maalatut puiset liukuovet.

Historia: Rakennukset ovat asuinpihan itäpuolella, jossa oli jo Pyörnin maatilan aikana talouspiha, jossa oli mm. puuliiteri ja muita ulkorakennuksia. Aumakattoinen on rakennuksista vanhempi, ehkä 1930-luvulta. Satulakattoinen ehkä 1950-luvulta.

Arvot ja säilyneisyys: talousrakennukset 1930- ja 1950-luku, luokka C

Maisemallinen

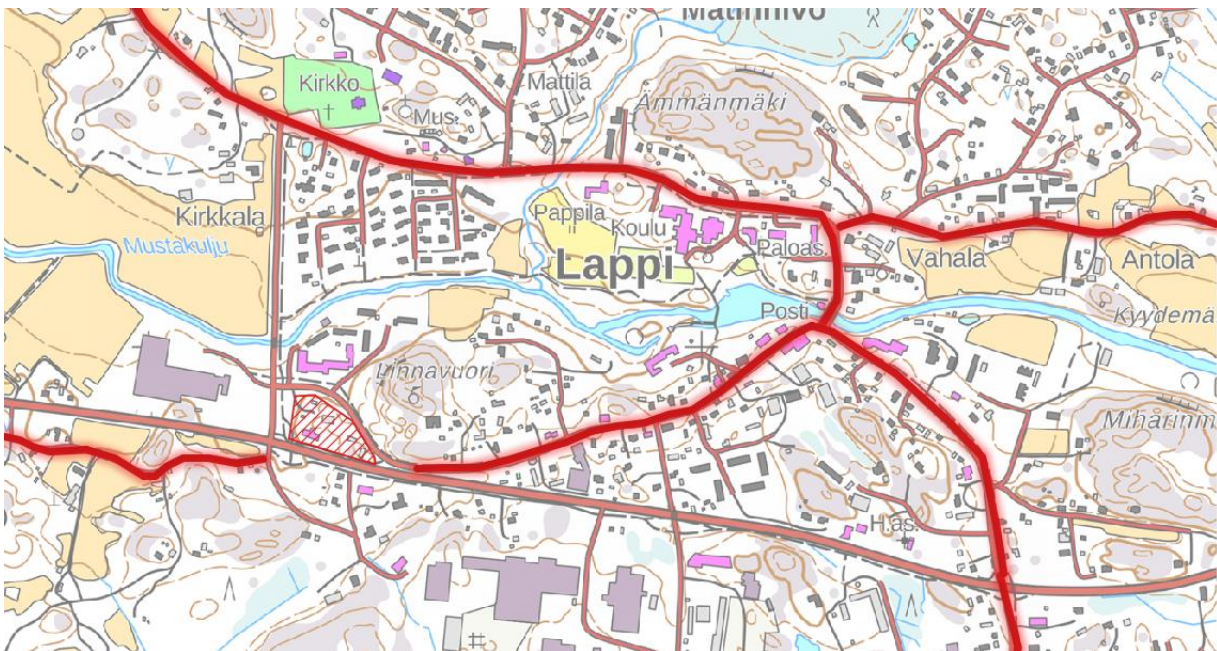
Kaksi 1930- ja 1950-luvulla rakennettua punaista talousrakennusta muodostavat Pyörnin pihapiirin julkisivun itäpuolelta, Huittistentietä ja Sahamäentien tultaessa.

Perinteiset, punaiset talousrakennukset ovat osa Pyörnin rakennuskokonaisuutta, maatalouden pihapiiriä. Rakennukset vahvistavat ja tukevat Pyörnin asemaa muuttuneessa maisemassa.

Suosituks: Rakennukset tulisi säilyttää osana pihapiiriä, ja huomioida aluemerkinä. Ominaispiirteet säilytettävä, kestävät pieniä muutoksia.

5. Pyörni maisemassa 2023

Pyörni on näkyvä osa Valtatien sekä taajaman toisen vanhan liikekeskustan ja -raitin muodostavaa Sahamäentien maisemaa. Pyörni siirrettiin nykyiselle paikalle, Linnavuoren lounaiskulmalla olevalle niitty- ja peltokumpareelle 1800-luvulla. Rakennukset olivat jo tällöin Raumalle vievän kylätien varressa. Vanhan maantien linjaus on säilynyt nykyisten Simasalontien ja Sahamäentien linjauksissa. Pyörnin kohdalla vanha linjaus on jäänyt 1950-luvulla oikaistun kantatien ja myöhemmän valtatie, Huittistentien alle. Sahamäentien varrelle syntyi asutusta, teollisuutta ja kauppia 1800-luvulta alkaen. Pyörni sijoittui siirron yhteydessä peltojen yhteyteen ja mäenkumpareelle sijoittuneesta pihapiiristä avautui pitkä näkymä Lapinjoen peltomaisemaan.



Punaisella Lapin vanhat, jo 1700-luvulla käytössä olleet tielinjat. Lapissa kohtasivat Eurasta, Eurajoelta ja Hinnerjoen vanhoista kirkonkylästä sekä Rauman kaupungista tulleet keskeiset paikallistiet. 1800-luvun lopulta alkaen laajeneva asutus, kaupat ja pienteollisuus keskittyivät tielinjojen varrelle. Pyörni oli osa Sahamäentien liikeraittia. Valtatien oikaisu ja uudistaminen katkaisivat vanhan tielinjan Pyörnin kohdalla. Punaisella rasterilla Pyörnin pihapiiri.

Nykyinen maisema on syntynyt 1950-luvun jälkeen, kun kantatie oikaistiin ja uudistettiin. Pyörni on osa valtatie varteen kaavoitettua ja 1970-luvulta alkaen rakentunutta liikenne-, palvelu- ja teollisuusmaisemaa. Pohjoispuolella on kunnalliskodin seuraaja, useassa vaiheessa rakennettu Linnavuoren palvelukeskus, länsipuolella on Fredman Oy:n suuri teollisuusrakennus. Samaan aikaan rakentuneet tielinjat, Huittistentie, Eurajoentie ja Sahamäentien rajaavat Pyörnin pihapiiriä. Rakennusten vanha yhteys peltomaisemaan on kadonnut. Myös yhteys Linnavuoreen ja kylänraittiin (Sahamäentie) on heikentynyt ympäristömuutosten seurauksena.

Pyörni maisemassa



Punainen piste = Pyörnin päärakennus, Punainen rasteri = Pyörnin pihapiiri, vihreä rasteri = Pyörni hallitseva osa maisemaa, kiintopiste.



Pyörnin kunnalliskodiksi rakennettu talo muodostaa hyvin pitkälle länteen näkyvän kiintopisteen valtatieen maisemassa. Rakennus ja piha edustavat muuttuneessa ympäristössä Lapin asutushistoriaa ja rakentamista. Vasemmalla näkyy sosiaalihuollon nuorempaa kerrostumaa, Linnavuoren palvelukeskus.



Vilja-aitta, huvimaja, navetta ja entinen kunnalliskoti sekä talousrakennukset risteysalueella.



Pyörni itäpuolelta, Sahamäentien varrelta nähtynä, vasemmalla näkyy valtatie 12. Oikealla on Linnavuori. Etualalla on Pyörnin talousrakennuksia ja navetta.



Pyörni itäpuolelta, Valtatien, Huittistentien varrelta nähtynä. Taustalla alarinteessä oleva entinen ja matala tuulilasitehdas sulautuu maisemaan.

Kulttuurihistoriallisia arvokriteereitä ja arvoluokat

Tässä inventoinnissa arvioinnin pääkriteereinä ovat inventointialueen ominaispiirteet, historia, rakennusten edustavuus, alkuperäisyys ja niiden historiallinen todistusvoimaisuus, käyttöhistoria sekä taajamakuullinen merkitys. Pyörni on Lapinkylän vanha kantatalo, joka sijaitsee 1800-luvun alun isojaon jälkeisellä asuintontilla. Kuntien rakennustoiminta ja vastuut laajenivat 1900-luvun vaihteessa. Kuntien oli rakennettava yhteiskunnallista kehitystä hyvin ilmentäviä kansakouluja sekä muita julkisia rakennuksia. Ensimmäisiä sosiaalihuollon rakennuksia olivat 1880-luvulla yleistyneet vaivaistalot, myöhemmät kunnalliskodit. Kunta osti Pyörnin 1922 ja sen päärakennus laajennettiin kunnalliskodiksi 1928. Rakennus suunniteltiin ja rakennettiin paikallisin voimin, Sosiaaliministeriön ja köyhäinhuoltolautakunnan valvonnassa. Ajan sosiaalihuollon mukaisesti kunnalliskotien hoitoon sisältyi työvelvoite, joten tilan ruokahuoltoa turvaava maatalous jatkui aina sotien jälkeiseen aikaan. Pihapiirissä ovat laitusrakennuksen lisäksi säilyneet keskeiset maatalouden rakennukset, kivenavetta ja jyväaitta sekä kaksi talusrakennusta. Laitosaikaan liittyvät lisäksi huvimaja, osa puustoa sekä pihaa rajaavat pitkät kuusiaidat. Pyörnin päärakennus muodostaa myös taajamaksi muuttuneessa ympäristössä maamerkin sekä vanhaa maataloutta edustavan kohteen valtatie 12. varrella.

Tilakeskuksen alkuperäinen yhteys peltoympäristöön on kadonnut 1970-luvulla alkaneen taajamarakentamisen seurauksena. Pyörnin lähipelloille on rakennettu palvelukeskus ja suuri teollisuusrakennus. Myös liikenneympäristön muutos, Valtatien, Eurajoentien, Sahamäentien ja Puskuritien sekä kevyen liikenteen väylän ja alikulun rakentaminen on eristänyt pihapiirin osaksi liikennemaisemaa.

Hyvin säilyneillä, 1900-luvun alun maataloutta ja laitusrakentamista edustavilla rakennuksilla on historiallisia, rakennushistoriallisia, kaupunkikuvallisia ja rakennustaiteellisia arvoja.

Lain mukaan rakennus voi olla arvokas rakennushistorian, rakennustaiteen tai -tekniikan, ympäristöarvojen tai siihen liittyvien tapahtumien ja käytön kannalta, miltä pohjalta tässä inventoinnissa rakennusten ja niiden ympäristön merkittävyyden arvioimiseksi sovelletaan seuraavia arvoja:

HISTORIALLISTEesti arvokas

- Kohde havainnollistaa siihen liittyviä yhteiskunnallisia tai elinkeinohistoriallisia arvoja.

Kunnalliskodiksi 1928 rakennettu asuinrakennus edustaa kunnallisen sosiaalihuollon alkua ja laitusrakentamista. Vuoden 1922 köyhäinhuoltolakiin ja hoidokkien työvelvoitteeseen perustuva laitos toimi maatilana aina 1950- ja 1960-luvulle saakka. Sen jälkeen Pyörni toimi vuoteen 1976 saakka vanhainkotina, jossa asiakkaat maksoivat rahalla hoidosta.

Kunnalliskoti perustettiin kunnan vuonna 1922 ostamalle Pyörnin maatilalle, joka on Lapin kylän vanhoja kantataloja, nykyiselle paikalle talo siirtyi isojaon jälkeen 1800-luvulla. Pihapiirissä on säilynyt Pyörnin kantatalon, vauraalle maatilalle tyypillisiä rakennuksia, tiilinen vilja-aitta ja kivistä muurattu navetta.

RAKENNUSHISTORIALLISTEesti arvokas

- Rakennus on oman aikakautensa rakennustavan tyypillinen tai innovatiivinen edustaja ja rakennuksen rakennustaiteelliset ja tekniset kokonaisuudet, ominaispiirteet ja osat ovat hyvin säilyneet.

Kunnalliskoti osastoituine tilaratkaisuineen edustaa oman aikansa laitosrakentamista. Maaseutupitäjään rakennettu rakennus oli hyvin edistyksellinen, rakennukseen tuli keskuslämmitys, ilmanvaihto ja wc-tilat ja sauna. Vanhat radiaattorit ja hellat ovat säilyneet. Raumalle menevän maantien varteen rakennettu rakennus oli edustava, symmetriset, hyvin säilyneet julkisivut ovat ajalle tyypillistä klassismia.

Kivinavetta ja tiilestä muurattu vilja-aitta edustavat perinteisen rakentamisen ja materiaalien uudistumista 1900-luvun vaihteessa.

RAKENNUSTAITEELLISEsti arvokas

- Rakennus on edustava tai laadukas esimerkki aikakautensa arkkitehtuurista tai tunnetun suunnittelijan tuotantoa.

Hyvin säilynyt entinen kunnalliskoti edustaa 1920-luvun klassismia. Kunnalliskotien rakentamista säätelivät käyttöön liittyvät määräykset ja tavoitteet. Lapin kunnalliskodin suunnitteli paikallinen rakennustoimikunta, jota Sosiaaliministeriön arkkitehti täydensi.

KAUPUNKIKUVALLISTEesti arvokas

- Kohteen sijainti on kaupunkikuvallisesti merkittävä: se on merkittävä osa katu- tai kaupunkinäkömää tai kiintopiste näkymässä.

Entisellä kunnalliskodilla, ja sitä ennen Pyörnillä on ollut näkyvä asema Raumalle vievän maantien varressa, osana kirkonkylän toista raittia, Sahamäentietä. Nykyisin rakennus ja sen maataloutta edustavat rakennukset muodostavat kokonaisuutena erittäin hyvin näkyvän, historiallisen kiintopisteen valtatie 12, Huittistentien sekä paikallisteiden risteyksessä. Erityisesti kunnalliskodilla on näkyvä ja hallitseva asema valtatie maisemassa. Pihapiirissä vanhat kuusiainat ja istutetut havupuut ovat osa laitospihan pihaa, omena- ja marjapensaat kantatalon aikaisia.

Arvoluokitus, A, B ja C

Inventoinnissa on huomioitu inventointialueen kaikki rakennukset. Rakennukset ovat luokiteltu kolmeen luokkaan, A, B ja C, jossa A on ylin luokitus. Kulttuurihistoriallisten arvojen arvioinnissa on huomioitu rakennusten historialliset ominaispiirteet ja säilyneisyys sekä rakennusten liittyminen ympäristöön ja historiaan.

Tontin rakennuksista kunnalliskodiksi 1928 laajennettu Pyörnin asuinrakennus on luokkaa A. Luokassa B ovat Pyörnin ajan kivinavetta ja viljamakasiini sekä kunnalliskodin huvimaja/kellari. Luokkaan C sijoittuvat kaksi pihapiirin itäpuolelle jäänyttä laitosajan talousrakennusta. Kokonaisuus on merkittävä.

A. Erityisen merkittävä rakennus tai rakennusosa. Historiallisesti, rakennushistoriallisesti ja maisemallisesti merkittävä, edustaa piirteiltään selkeästi rakennusaikaansa ja on hyvin säilynyt. Sietää muutoksia vain ominaispiirteet huomioiden. Säilytettävä.

B. Merkittävä rakennus tai rakennusosa. Rakennus on kulttuurihistoriallisesti tärkeä osa alueen historiallista kokonaisuutta, rakennusperintöä ja kerrostumia. Sietää muutoksia, säilyneet ominaispiirteet huomioitava. Osa kokonaisuutta, säilyttäminen suositeltavaa.

C. Tavanomainen ja nuorempi rakennus, joka kuuluu alueen kerrokselliseen historiaan. Sietää muutoksia. Säilyttäminen suotavaa.

Yleiset suositukset:

Suosituks: Pyörnin entisen kunnalliskodin ja kantatalon laitos- ja maataloudesta kertova rakennuskanta, päärakennus, navetta, vilja-aitta, kellari/huvimaja ja kaksi talousrakennusta tulee säilyttää. Päärakennuksella, entisellä kunnalliskodilla tulee olla rakennuskohtainen merkintä ja rakennuskokonaisuudella aluemarkintä. Pyörni on paikallisesti historiallinen rakennus ja paikallisyhteisölle tärkeä. Tontilla tulisi säilyttää nykyinen julkinen ja yhteisöllinen käyttö, joka alkoi jo vuonna 1928. Tuleva toiminta tulisi sovittaa nykyiseen rakennuskantaan. Rakennusten sisätilat kestävät muutoksia, julkisivuissa on säilytettävä rakennusten ominaispiirteet. Kunnalliskoti kestää julkisivumuutoksia huonosti. Tontin täydennysrakentaminen tulee sovittaa nykyisen rakennuskannan mittakaavaan, materiaaleihin, väreihin ja sijoitteluun. Päärakennuksen hallitseva asema pihapiirissä ja maisemassa tulee säilyttää. Kuusiaidat, marjapensaat ja omenapuut ovat keskeinen osa pihamaisemaa.

6. Lähteet

Kartat:

Maanmittaushallituksen historiallinen kartta-arkisto, Pitäjänkartasto 1134 01+1132 10, 1847, KA.

Maanmittaushallituksen uudistusarkisto, A50:10/1–19 Lappi; Isojako Lapin sekä Pappilan kylissä (1809–1812) Gottskalk, J. M, Lindeström C. J, Wallenius J. G.

Maanmittaushallituksen uudistusarkisto, Uudistuskartat ja -asiakirjat, A50:10/27–65 Lappi; Isojaonjärjestely 1898 KA

Maanmittaushallituksen uudistusarkisto, Uudistuskartat ja -asiakirjat, A50:10/96–99 Lappi; RN:o 1:24 Pyörni vuokra-alue lohottu 1:25–34 ja halottu 1:35-42, rajakartta 1928, KA.

Senaatin kartasto 1903, XVI 12 [Rauma] Maanmittaushallituksen historiallinen kartta-arkisto, KA
Peruskartta MML, 1962, 1978, 2022

Kirjallisuus ja selvitykset:

Mika Tamminen, Lappilaiset rakennukset kertovat, Laitila 2015

Papunen Pentti, Virkkala Kalevi. Rauman seudun historia I. Rauman seudun historia I. Rauman mlk – Lappi – Hinnerjoki. Vanhemmista ajoista n. v:een 1721. Rauma 1959

Papunen Pentti. Rauman seudun historia II. Rauman mlk – Lappi – Hinnerjoki. Isostavihasta kunnallishallinnon aikaan. Rauma 1972

Papunen Pentti, Rauman seudun historia I. Rauman seudun historia I. Rauman mlk – Lappi – Hinnerjoki, kunnallishallinnon alusta talvisotaan n. 1865–1939, Rauma 1986

Satakunnan kulttuuriympäristöt eilen, tänään, huomenna, Uusi-Seppä Niina, Sipari Virpi, Satakunnan Museo 2012

Nykykuvat:

Jari Heiskanen

Vanhat kuvat:

Historialliset ilmakuvat, paikkatietoikkuna, MML2022

Lapin kotiseutumuseo

Pyörnin talon arkisto

Informantit:

Elisa Merenkivi, Pyörnin lahjatavarakauppa

Ulla Antola, LapinTI kotiseutumuseo

Digitaalinen aineisto:

Rauman Lehti 22.11.1928, 27.11.1928, digi.kansalliskirjasto.fi