

# Rauma

## Vasarainen-Kortela

### Osayleiskaava-alueen arkeologinen inventointi 2014



Tiina Vasko 2014  
Satakunnan Museo

## SISALLYSLUETTELO

Arkisto ja rekisteritiedot

Yleiskartat 4 kpl

Tiivistelmä

1. Johdanto.....	11
2. Alueen historia ja tutkimushistoria.....	11
3. Inventointi.....	13
4. Yhteenveto.....	20
5. Tunnetut kiinteät muinaisjäännökset.....	21
1. Aro (m)	
2. Heikintalo	
3. Isosuo	
4. Isonsuonkallio (m)	
5. Isotalo	
6. Keinu	
7. Kestilä (m)	
8. Ketunnummi	
9. Kituhaka (m)	
10. Kotometsä	
11. Kulju (m)	
12. Kylmäkorvenkallio	
13. Kylänpää	
14. Kylänpää	
15. Lauri	
16. Lehtola	
17. Leilisuo	
18. Monnajärvi	
19. Mäkelä (m)	

20. Niemenmaa

21. Paavola

22. Paavola

23. Pitkäjärvi

24. Pitkjärven Suurenniemi

25. Rajasuonkallio

26. Rajamaa III

27. Ruohola (m)

28. Salijärvi I

29. Uusi-Kortela

30. Uusimaa

31. Uusitalo

32. Vuorela

**6. Uudet kiinteät muinaisjäännökset.....80**

33. Ketunnummi 2

34. Kuusmonkallio

35. Monna

36. Tenhonkallio

37. Uusitalo 2

**7. Kulttuuriperintökohteet.....95**

38. Kortela

39. Vasarainen

**8. Muut kohteet.....102**

40. Kuusmonjärvi

41. Myllyniittu

42. Reelmäjärventie

43. Soukainen

44. Soukaisten mylly

45. Kylänpään torppa

Rauma. Vasarainen-Kortela. Osayleiskaava-alueen arkeologinen inventointi 2014.

Lähteet

LIITTEET 1-3

Yleiskartat suunnittelualueen kiinteistä muinaisjäänöksistä 2 kpl

Kuvaluettelo

*Kannen kuva: Rauma Isosuonkallio. T. Vasko*

## **ARKISTO- JA REKISTERITIEDOT**

Kaupunki: Rauma

Tutkimuksen laatu: perusinventointi

Inventoinnin syy: kaavoitus

Peruskartat: 1132 07, 1132 10

Tutkimuslaitos: Satakunnan Museo

Tutkija: FM Tiina Vasko

Kenttätyö: 15 pv ajalla 31.3.-30.5.2014

Rahoittaja: Rauman kaupunki

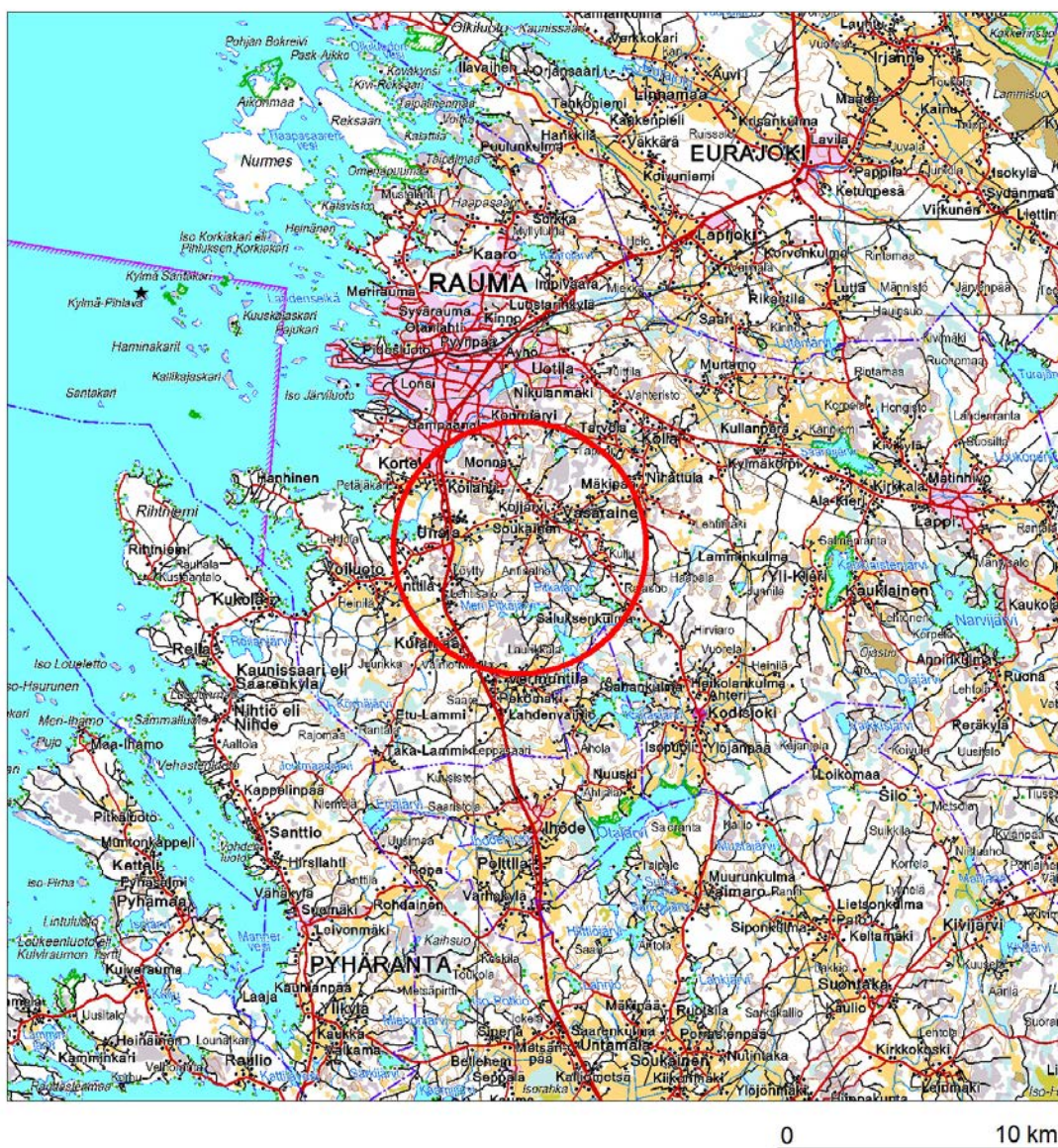
Digitaalikuvat: 1-97

Sivumäärä: 111 + 5 liitesivua

Alkuperäisen raportin säilytyspaikka: Satakunnan Museon arkisto

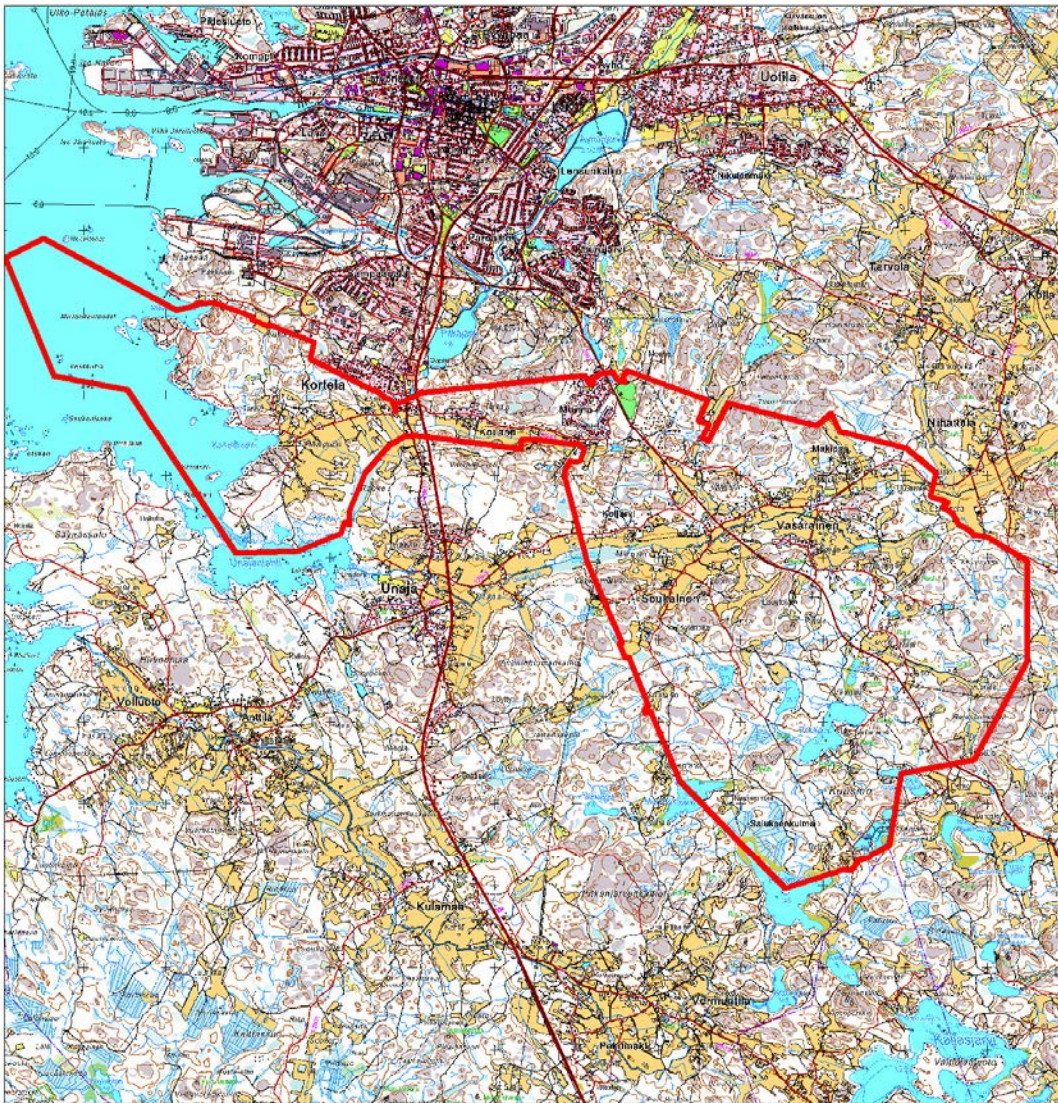
Rauma  
Vasarainen-Kortela  
Osayleiskaava-alueen arkeologinen inventointi 2014  
T. Vasko  
MK 1:200 000

Alueen sijainti



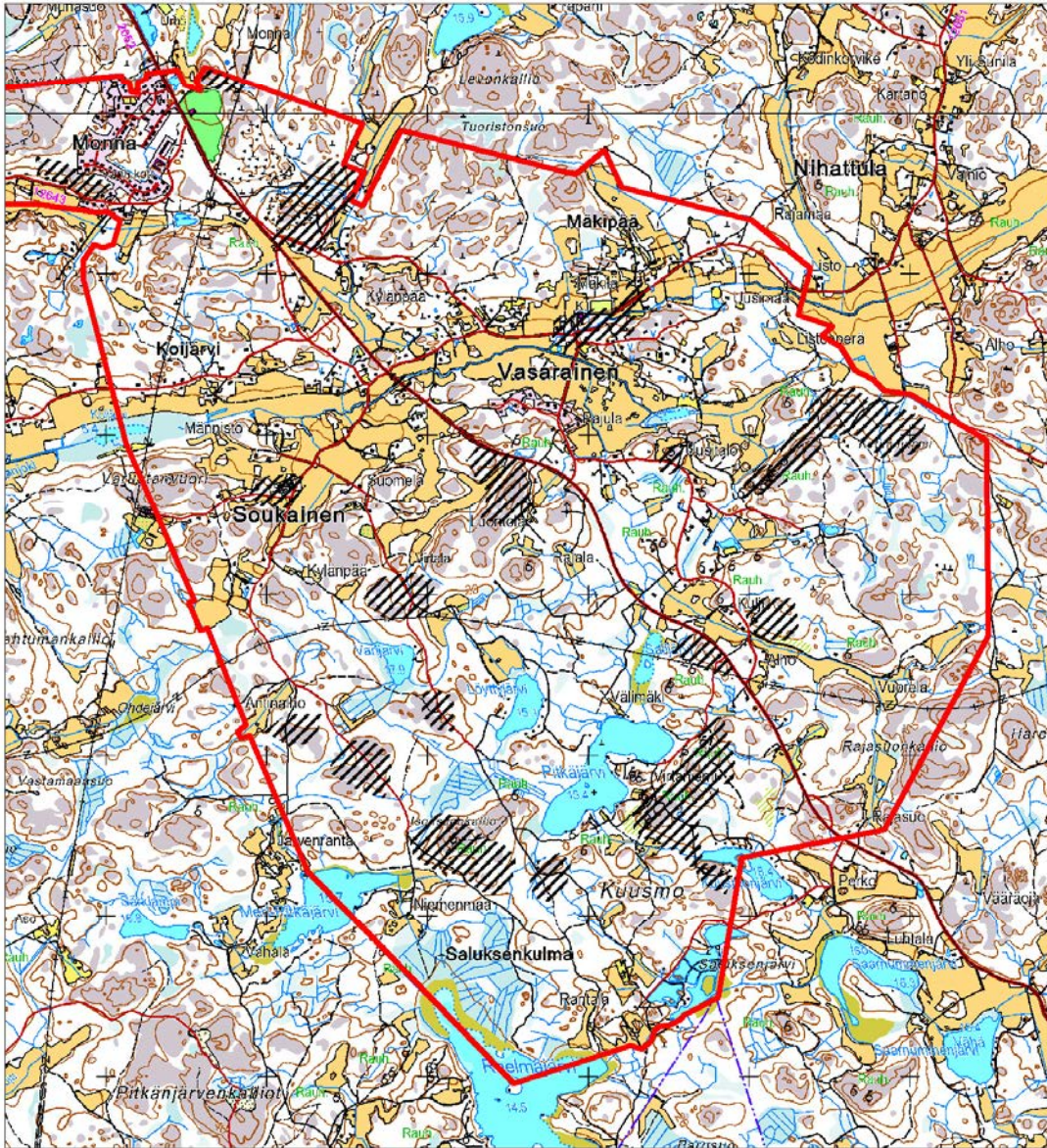
Rauma  
Vasarainen-Kortela  
Osayleiskaava-alueen arkeologinen inventointi 2014  
T. Vasko  
MK 1:70 000

Suunnittelualue



Rauma  
Vasarainen-Kortela  
Osayleiskaava-alueen arkeologinen inventointi 2014  
T. Vasko  
MK 1:35 000

Inventoidut alueet





Rauma  
Vasarainen-Kortela  
Osayleiskaava-alueen arkeologinen inventointi 2014  
T. Vasko  
MK 1:35 000

Inventoidut alueet



## TIIVISTELMÄ

Rauma

Vasarainen – Kortela. Osayleiskaava-alueen arkeologinen inventointi 2014

Pk 1132 07, 1132 10

Satakunnan Museo

Inventoija: FM Tiina Vasko

Satakunnan Museo inventoi 15 pv aikavälillä 31.3.-30.5.2014 Raumalla esihistoriallisen ja historiallisen ajan kiinteitä muinaisjäänöksiä Vasaraisten, Soukaisten ja Kortelan kylien alueella. Inventointi liittyi osayleiskaavan laadintaan. Valtatie 8:n levittämissuunnitelmien johdosta myös sen alle jääviä alueita tarkastettiin suunnittelualueella. Työn suoritti FM Tiina Vasko. Inventoinnin valvojana oli Satakunnan Museon amanuenssi Leena Koivisto. Rahoittajana oli muinaismuistolain 15 § mukaisesti Rauman kaupunki.

Inventoinnin tuloksena alueelta tunnetaan kuusi uutta kiinteää muinaisjäänöstä. Lähes kaikki ovat pronssikauden/rautakauden röykkiöitä. Poikkeuksen tekee Tenhonkallion I maailmansodan aikainen kallioon louhittu taisteluhauta. Vasaraisten ja Kortelan vanhat kylätontit ovat paikallisen ja maakunnallisen merkittävyytensä vuoksi kulttuuriperintökohteita. Osa Vasaraisten kylätontista on kuitenkin myös kiinteä muinaisjäänös.

Löydöt: -

Kenttätöaika: 15 pv ajalla 31.3.-30.5.2014

Tutkimuskustannukset: Rauman kaupunki

Tutkimusraportti: Tiina Vasko 30.7.2014 Satakunnan Museon arkisto ja kopio Museoviraston arkistossa.

## 1. Johdanto

Satakunnan Museo inventoi 15 pv aikavälillä 31.3.-30.5.2014 Raumalla esihistoriallisen ja historiallisen ajan kiinteitä muinaisjäännöksiä Vasaraisten, Soukaisten ja Kortelan kylien alueella. Inventointi liittyi osayleiskaavan laadintaan. Valtatie 8:n levittämissuunnitelmien johdosta myös sen alle jääviä alueita tarkastettiin inventointialueella. Työn suoritti FM Tiina Vasko. Inventoinnin valvojana oli Satakunnan Museon amanuenssi Leena Koivisto. Rahoittajana oli muinaismuistolain 15 § mukaisesti Rauman kaupunki.

Historiallisen ajan kohteiden inventoinnissa pyrittiin erityisesti tarkastelemaan keskiaikaista perua olevia kyläpaikkoja, joita suunnittelualueella on kolme: Vasarainen, Soukainen ja Kortela. Nämä vanhat kylätontit ovat edelleenkin asuttuja. Vasaraisten kylän vanha kylätontti sekä sitä ympäröivät viljelyalueet muodostavat maakunnallisesti merkittävän kulttuurimaiseman. Tunnetut esihistoriallisen ajan kohteet ovat inventoidulla alueella, Raumalle tyypillisesti, erilaisia kivirakenteita, pääasiassa rökkiöitä ja latomuksia jotka ajoittuvat pronssi- ja rautakaudelle.

Tunnettujen kiinteiden muinaisjäänösten tietoja kerättiin Museoviraston muinaisjäänösrekisteristä ja aiemmista inventointikertomuksista. Kylätonttien selvittämisen perustana käytettiin isojakokarttoja, joista osa oli jo aiemmin asemoitu peruskartoille Olli Joukion laatiman Rauman yleiskaava-alueen kulttuuriympäristöselvityksen yhteydessä. Työssä käytettiin myös Kansallisarkiston digitaaliarkiston historiallisia karttoja ja asiakirjoja. Alueen historian tarkastelussa lähteenä oli Rauman seudun historia I-II (Pentti Papunen 1959, 1972) ja Satakunnan historia (keskiaika; Seppo Suvanto 1973). Tiivistettyä perustietoa alueesta lainattiin yllä mainitusta kulttuuriympäristöselvityksestä (Olli Joukio 2012). Raumalla aikanaan metsänhoitajana toimineen Aku Riikilän keräämiä havaintoja erilaisista kohteista tarkistettiin myös (Aku Riikilä 1989).

## 2. Alueen historia ja tutkimushistoria

Rauman maisema edustaa tyypillistä Lounaismaan ja Ala-Satakunnan viljelysseutua. Rauman edustan merialue on lukuisten saarten ja pienten luotojen luonnehtimaa. Sisämaata hallitsevat metsäiset moreeniselänteet ja soiset painanteet. Alueen maaperä on hyvin karua ja viljelykseen soveltuvia maita on vähän. Viljelyalueet sijoittuvat kapeisiin laaksopainanteisiin laajojen ja kumpuilevien selänteiden välissä. Jääkauden aikana kallioperään muodostui halkeamia, jotka täyttivät hienojakoisilla maa-aineksilla. Nämä kapeat savilaaksot ovat selvästi näkyvissä seudun maisemarakenteessa ja maisemakuvassa. Laaksoihin ovat muodostuneet myös alueen joet ja vesiuomat, joista Lapinjoki on alueella suurin. Sen muodostamassa viljavassa laaksossa sijaitsevat alueen laajimmat peltoalueet.

Taajamien ulkopuolella asutus on ryhmittynyt melko väljästi, useimmiten nauhamaisesti. Paikoin on muodostunut löyhähköjä ryhmäkylä. Maisema on pienpiirteisesti kumpuilevaa selänteistä aluetta. Moreeniselänteiden lomassa on kapeita jokilaaksoja. Keskeisille ja viljaville kohdille ovat muodostuneet alueen vanhat kylät. Valtaosa alueesta on metsäistä ja muodostuvat näkyvät lyhyitä, jokilaaksojen suuntaisesti myös pidempiä.

Suuri osa kaupungin nykyisestä alueesta oli veden peittämänä **kivikauden** ajanjaksolla. Tästä johtuen kivikautisia asuinpaikkoja tunnetaan vasta Lapin alueelta saakka. Pronssikauden lopulla alue oli muuttunut ulkoludoista saaristoksi. Ajanlaskun vaihteeseen mennessä suojaista sisäsaaristo oli noussut laajalti kuivaksi maaksi.

Erilaisia **röykkiöhautoja** tunnetaan Raumalta satoja. Useimmat röykkiöt ja latomukset on luultavasti rakennettu paikoille, joissa ihmiset ovat asuneet tai niiden välittömään läheisyyteen. Tähän viittaa röykkiökohteiden asuinpaikkatopografinen luonne. Alueen tunnettu muinaisjäännöskanta ajoittuu korkeuksiensa perusteella myöhäispronssikauteen ja esiroomalaiseen rautakauteen.

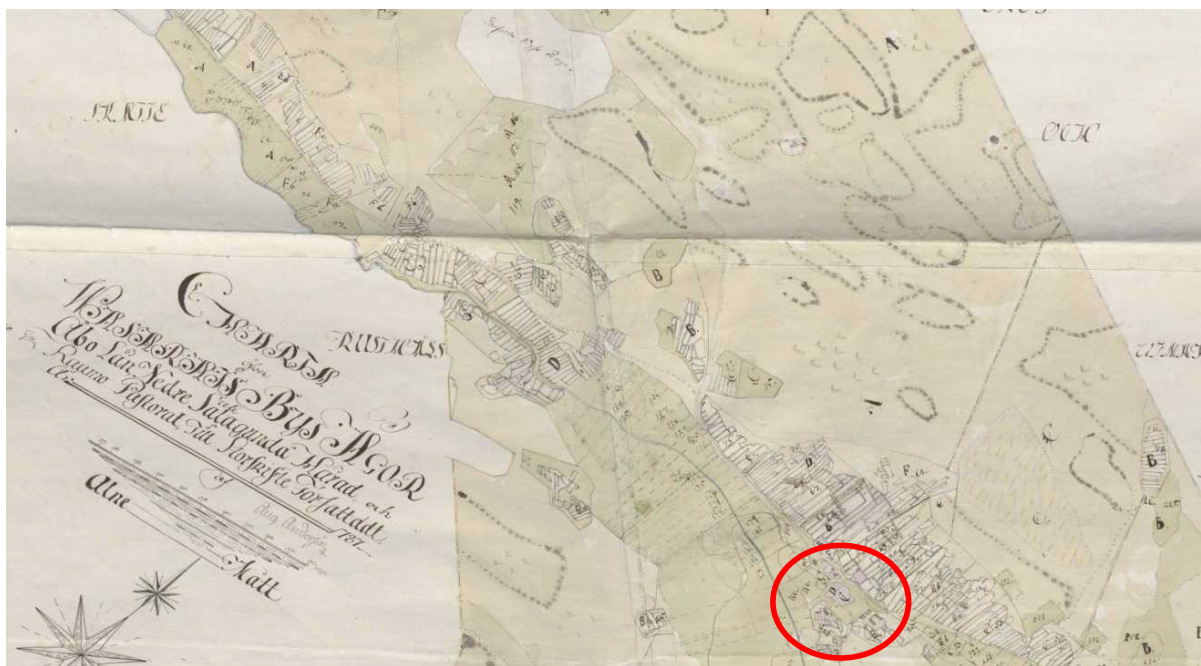


Kuva 1. Rauma Impivaara. Rauman alueelle tyypillinen, lähes maantasainen röykkiö. Kuva T. Vasko.

Rauman alueen varhainen **kyläasutus** on syntynyt 1200–1300-luvuilla. Vanhin kyläasutus sijaitsi rannikolla ja se oli jatkoa Laitilan vanhojen kylien muodostamalle vyöhykkeelle, joka jatkui aina Lapijoen suuhun saakka. Rauman rannikon vanhimpia kyliä ovat Vermuntila, Unaja, Kortela, Sampaanala, Rauma, Lajo, Uotila ja Sorkka. Nämä kylät olivat perustettu ilmeisesti jo 1200-luvulla. Uotilan ja Sorkan tapauksessa 1200-luvulla oli kyse ainoastaan yhdestä tai kahdesta talosta, jotka kuuluivat varhaisempaan, niin sanottuun suomalaisen oikeuden piiriin.

Lapijoen varren harvemman asutuksen vanhimmat kylät ovat perustettu myös mahdollisesti jo 1200-luvulla ainakin osittain. Vanhimpia ennen vuotta 1300 perustettuja joen varren kyliä ovat Rauman puolella Kodiksami, Lapinkylä, Kivikylä sekä Murtamo. 1300- tai 1400-luvuilla perustettuja kyliä ovat puolestaan muun muassa Voiluoto, Anttila, Kodisjoki, Nihattula, Vasarainen, Soukainen, Sukkala ja Kuolimaa. 1300-luvulla alueelle saapui mahdollisesti uutta asutusta. 1500-luvun puoliväliin mennessä kyläluku oli kasvanut Rauman alueella kaikkiaan 39:ään. Näihin kuului yhteensä 211 tilaa.

**Isojako** ryhdyttiin toteuttamaan Rauman seudulla Uotilan kylässä vuonna 1760. Koko Rauman ympäristön saattaminen valmiiksi kesti kuitenkin pitkälle 1800-luvun puolelle. Isojaon yhteydessä pyrittiin myös väljentämään taajaan rakennettuja kylätontteja. Näin ei kuitenkaan käynyt läheskään kaikissa kylissä, vaan vaikuttaa siltä, että Rauman alueella ryhmäkylämalliset kylätontit hajosivat vasta 1800-luvun aikana, muun muassa tilojen perinnöksi ostojen seurauksena. Suuressa osassa Rauman kylä jo keskiajalta asutettuna olleet kylätontit ovat säilyneet rakennettuna nykypäivään saakka.



Kuva 2. Vasaraisten kylän isojakokartta vuodelta 1787. Kylätontti oikeassa alalaidassa. Kansallisarkisto.

Satakunnan rannikkoseudulla kulkee yhä keskiaikaisperäinen **rannikkotie**, joka aikanaan yhdisti Turun ja Korsholman linnahallinnon. Turusta maantie saapui Satakuntaan Vehmaan, Kalannin ja Laitilan kautta. Rauman lähialueella tie kulki Ihoden, Vermuntilan, Unajan ja Eurajoen kautta Irjanteelle, josta edelleen Luvian ja Porin kautta Ulvilaan. Rantatie on ajoitettu aikaisintaan 1300-luvulle, viimeistään myöhäiskeskiaikaan.

**Aiempiä inventointeja** suunnittelualueella on tehty seuraavasti: 1961 Kerttu Itkosen Rauman perusinventointi, 1983-85 Turun yliopiston röykkiöprojekti, 2009 Museovirasto Rauma-Kalanti (Uusikaupunki) voimajohtolinjan inventointi. Lisäksi Rauman maalaiskunta (Aku Riikilän kokoamana) teki selvityksen kiinteistä muinaisjäännöksistä 1989.

### 3. Inventointi

Kohteita dokumentoitiin valokuvaamalla. Koordinaattitietoja tallennettiin Garmin GPSmap62-paikantimella, tarkkuus oli keskimäärin 3-5 metriä. Jos muutos olemassa oleviin sijaintitietoihin oli merkityksellinen, uusia koordinaatteja ei ole vaihdettu tilalle. Myös tunnettujen kohteiden sijaintitietoja tarkastettiin. Raportin kartat on luotu ohjelmalla MapInfo 8.5. Jos aiemmin tunnetun kohteen tietoihin on tullut muutos, se on merkitty merkinnällä (m) sisällysluetteloon ja muutos on selvitetty kohdetiedoissa.

Maastotarkastuksen yhteydessä kohteita tarkasteltiin arvioiden niiden maankäyttöä ja säilyneisyyttä. Uusia mahdollisia esihistoriallisen ajan kohteita etsittiin potentiaalisilta alueilta. Metsänhoitajana toiminut raumalainen Aku Riikilä kokosi tietoja erilaisista rakenteista, joita hän alueella liikkueensa löysi. Inventoidulle alueelle osuneita kohdetietoja tarkastettiin.

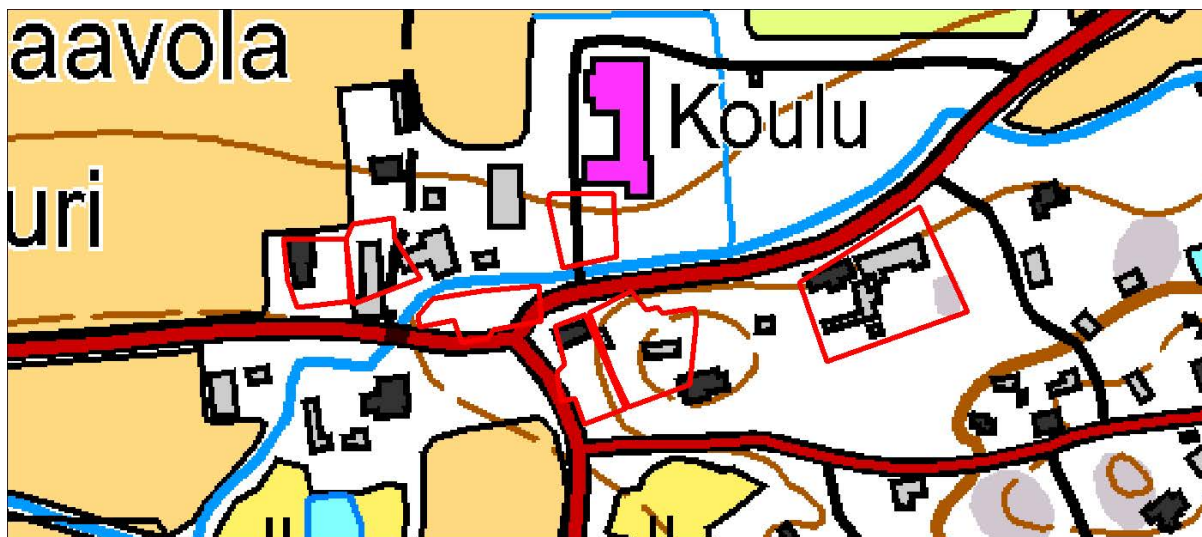
**Vasaraisten** kylä ajoittuu mitä ilmeisimmin 1300–1400-luvulle. Kylä muodosti keskiajalla jakokunnan viereisten Soukaisten, Nihattulan ja Tarvolan kanssa. Vasaraisten nimi esiintyy ensimmäistä kertaa kirjallisissa lähteissä vuonna 1540. Vuonna 1571 kylässä oli tiettävästi kuusi taloa.



Kuva 3. Rauma Vasarainen. Kylätontti molemmin puolin tietä. Kuva T. Vasko.

Vasarainen autioitui isovihan (1713–1721) seurauksena ja ainoastaan Isotalon peltoja pidettiin kaiken aikaa viljelyksessä. Vuosikymmenten kuluessa oli rajojen suhteen syntynyt suurta sekaannusta. Tämän vuoksi Anders Mörne oli kartoittanut kylän jo vuonna 1754 saamatta kuitenkaan maanomistussuhteita tyydyttävästi järjestetyksi. Vuonna 1772 ryhdyttiin kartoittamaan Vasaraisten kylää isojakoa ja autiotilusten erottamista varten. Työn suoritti maanmittari Christian Fabrell. Isojako saatiin Vasaraisissa päätökseen vasta vuonna 1791. Tilat olivat kruunun autiotila Marttila, Hannula, Tiila (Lauri), Kestilä, Paavola ja Isotalo. Paavolaa viljeltiin isojaon aikana jo kahdessa osassa (Paavola ja Jokela). Puolet Isotalosta kuului puolestaan Soukaisten rusthollarille.

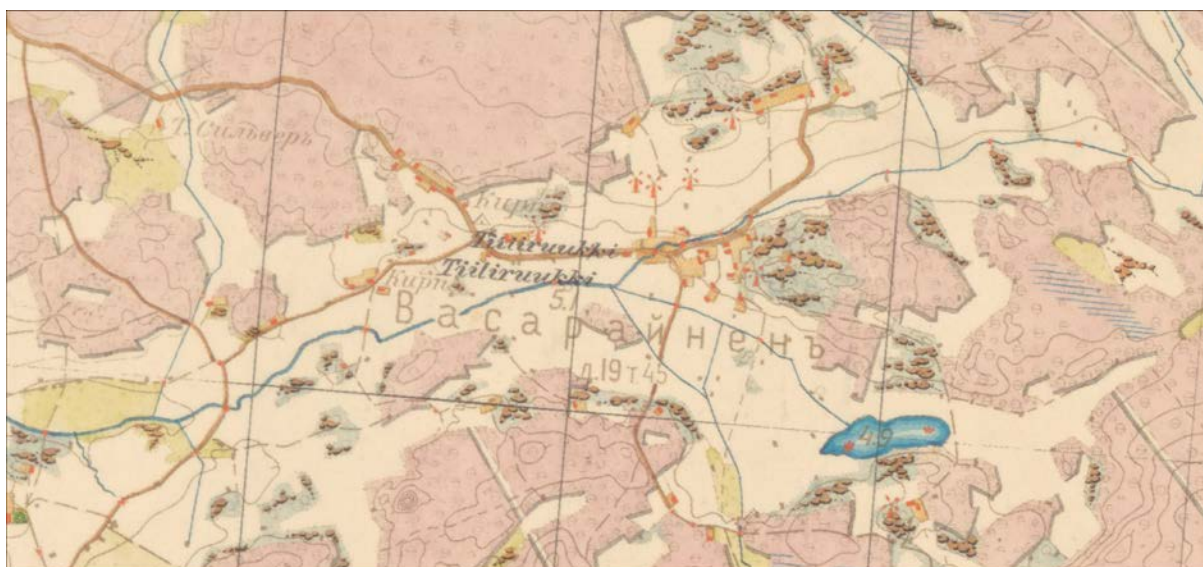
Kylätontti sijaitsi isojaon aikoihin nykyisen koulun eteläpuolella Nihattulantien ja Vasaraistentien risteuksen läheisyydessä Nairastenojan molemmin puolin. Vuoden 1778 kartan mukaan joen eteläpuolella sijaitsivat Hannulan talo, Lauri sekä Isotalo. Pohjoispuolella sijaitsivat puolestaan Kestilä, Paavola ja Jokela. Kylän pelto- ja niittymaat sijaitsivat Nairastenojan sekä pääosin Ihamononjan varsilla. 1800-luvun aikana kylän keskus säilyi entisellä paikallaan. Hannula siirtyi 1800-luvun puolivälin jälkeen pois keskustasta. Asutus oli kuitenkin levinnyt nauhamaiseksi pääosin Vasaraistentien varteen.



Kuva 4. Vasaraisten kylä. Isojakokartan mukaiset tontit peruskartalla. Kartta T. Vasko.

Kyläkeskuksen pohjoispuolella peltoaukealla sekä rinteellä sijaitsi neljä tuulimyllyä. Myös lännempänä, lähellä nykyisen Muinan museotonttia sijaitsi yksi tuulimylly. Hiilintien ja Vasaraistentien risteuksen läheisyydessä Muinan vieressä harjoitettiin ainakin 1900-luvun puolella ilmeisesti tiiliteollisuutta, koska karttaan on merkitty sekä Vasaraistentien pohjois- että eteläpuolelle sana "Tiiliruukki". Vanhoista kantataloista oli jo ilmeisesti tässä vaiheessa siirretty Paavola ja Lauri lännemmäksi sekä Isotalo idemmäksi vanhasta kylätontista. Vanhan kylätontin pohjoislaidalle valmistui vuonna 1911 Vasaraisten kansakoulu.

Vasaraisten kylä on maakunnallisesti arvokas rakennettu kulttuuriympäristö.



Kuva 5. Rauma Vasarainen. Senaatin kartassa vuodelta 1902 näkyvät merkinnät tiiliruukista. Kansallisarkisto.

**Soukaisten** kylä on perustettu 1300- tai 1400-luvun aikana. Ensimmäiset kirjalliset maininnat kylästä ovat vuodelta 1540. Vuonna 1571 Soukaisissa oli viisi taloa. Soukainen oli koottu 1600-luvun lopulla kruununrustholliksi. 1770–1780-luvulla rustholli halottiin kahtia. Maanmittari August Andersin suoritti ratsutilan isojaon vuosina 1791–1793. Soukainen muodosti yksinään jakokunnan, jonka piirirajat vakiinnutettiin isojaon avulla. Soukaisten mylly, josta löytyy maininta vuodelta 1763, sijaitsi kylän pohjoisimmassa kolkassa. Myllyltä raja meni Levonvahan, Kusmanjärven, Saluksen järven, Rehelmän karin ja Satulavahan kautta Koikariin Kojjärvenrantaan, josta raja jatkui puoro pitkin takaisin myllylle.



Kuva 6. Soukaisten kylä. Isojakokartan mukaiset tontit peruskartalla. Kartta T. Vasko.

Soukaisten kylässä oli Rauman luostarin perintönä hieman yli 2 tynnyrinalan suuruinen pappilan niitty, johon ei isojaossa kajottu. Rakuunalle ja reservirakuunalle kuuluneet palkkatilukset jaettiin taloille, mutta ratsumiehet säilyttivät nautintoikeutensa maihin. Heille kuului myös metsäkappale. Sekä Juho Soukainen (Isotalo) että Heikki Soukainen (Soukainen) saivat manttaalinsa mukaisesti kumpikin puolet kylästä.

Isojaon aikainen kylätontti sijaitsi nykyisellä paikallaan Soukaisten talon kohdalla. Ilmeisesti 1800-luvun aikana Isotalo siirtyi vanhasta kylätontista hieman pohjoisemmaksi, mutta jäi kuitenkin kylätontin välittömään läheisyyteen. Kylän pelto- ja niittyalueet sijaitsivat ja sijaitsevat edelleen pääosin kylätontin ympärillä Soukaistentien molemmin puolin.

Soukaisten kylän läpi johtava Soukaistentie on säilynyt linjaukseltaan mahdollisesti osin jo 1700-luvulta, ainakin kylätontin pohjoispuolelta. Nykyinen linjaus kokonaisuudessaan on säilynyt täysin 1800-luvulta. Myös kylätontilta itään sekä järville johtava Kallenmäentie on säilynyt aivan alkupäätä lukuun ottamatta viimeistään 1800-luvun loppupuolelta. Tie haarautuu etelässä Varijärventieksi, joka on myös säilynyt linjaukseltaan hyvin.





Kuva 7. Soukaisten kylä isojakokartalla. Kansallisarkisto.



Kuva 8. Soukaisten kylätontti. Kuva T. Vasko.

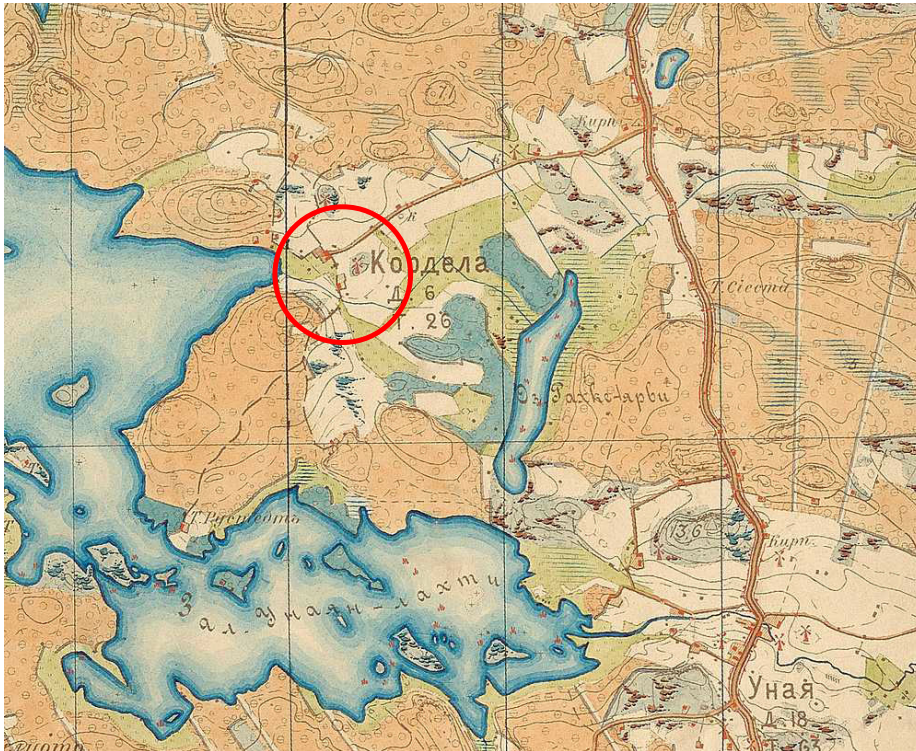
**Kortelan** kylä on perustettu ilmeisesti jo 1200-1300-luvuilla. Kylän nimi esiintyy ensimmäistä kertaa asiakirjoissa vuonna 1540. Vuonna 1571 kylässä oli neljä taloa. Myöhemmin Kortela oli säterikartano, joka muutettiin kruununratsutilaksi sekä vuokrattiin Juho Nordmanille vuonna 1689. 1800-luvun alussa Kortela käsitti ainoastaan yksittäisratsutilan.



Kuva 9. Rauma Kortela. Keskellä Vanha-Kortela ja oikealla (keltainen talo) Uusi-Kartano. Kuva T. Vasko.

Kortelan 1½ manttaalin suuruinen tila oli ostettu perinnöksi vuonna 1796. Kylässä aloitettiin isojakoa varten mittaustyöt vuonna 1804 ja se saatiin päätökseen vuonna 1813. Jakotoimitus jäi ilmeisesti vaille lopullista vahvistusta. Rusthollari Juhana Nordmanin kuoltua vuonna 1819 tila jaettiin kahtia. Täten isojaolla ei ollut tätä ennen muuta merkitystä kuin että mahdollinen liikamaa sekä ulkokyläläisten maat saatiin erotetuksi. Vuonna 1868 Kortela halottiin siten, että muodostui kolme puolen manttaalin suuruista tilaa: Uusikartano, Uusikortela ja Alatalo. Isojaon täydennys toimitettiin vuosina 1901–02 ja kalavesijako läheisten kyläiden kesken vuonna 1907.

Kylätontti sijaitsee Kortelanlahden rannalla Vanha-Kortelan eli Alatalon sekä Uusi-Kartanon talojen alueella Kortelantien päässä. Kortelan vanha kylätontti on säilynyt nykyisellä paikallaan viimeistään 1860-luvulta. 1900-luvun alussa Kortelan alueen rakennuskanta oli vielä erittäin harvaa. Edellä mainittujen tilojen lisäksi kylässä oli rakennuskantaa hajallaan siellä täällä. Hieman idempänä Kortelantien varressa sijaitsi Uusi-Kortelan rakennusryhmä, johon kuului myös tuulimylly. Jonkin verran asutusta sijaitsi myös kylän itäosassa Kortelantien ja Unajantien risteyksen ympäristössä sekä valtatie 8:n itäpuolella nykyisen Koilahden alueella.



Kuva 10. Rauma Kortela. Kortelan kylä vuoden 1903 venäläisessä topografikartassa. Kansallisarkisto.

#### 4. Yhteenveto

Inventoinnin tuloksena alueelta tunnetaan kuusi uutta kiinteää muinaisjäännettä. Lähes kaikki ovat pronssikauden/rautakauden röykkiöitä. Poikkeuksen tekee Tenhonkallion I maailmansodan aikainen, kallioon louhittu taisteluhauta. Vasaraisten ja Kortelan vanhat kylätontit eivät ole kiinteitä muinaisjäännetiksi, mutta merkittävyytensä vuoksi ne katsotaan kulttuuriperintökohteiksi. Osa Vasaraisten kylätontista on kuitenkin kiinteää muinaisjäännettä. Soukaisten pieni kylätontti on ollut huomattavan muokkauksen alla, joten ei ole luultavaa että vanhempia rakenteita olisi juurikaan säilynyt.

Aku Riikilän merkitsemiä kohteita tarkastettiin neljä. Näistä kahdesta löytyi kiinteä muinaisjäännet; Ketunnummi 2 ja Monna. Ketunnummella oli Museoviraston moderni muinaisjäännettä osoittava metallikylytti, mutta kohde puuttui jostain syystä muinaisjäännetrekisteristä. Monnasta löytyi kolme matalaa latomusta/röykkiötä kallioilta aivan Monnan uuden omakotialueen vierestä.

Aiemmin tunnetuista kohteista Ruoholasta löytyi kolme uutta röykkiötä ja Kituhaasta yksi. Kuljussa voitiin todeta yhden röykkiön hävinneen todennäköisesti tuoreiden metsätöiden yhteydessä.

Suunnittelualueella sijaitsevan valtatie 8:n lyhyen osuuden lähellä ei muinaisjäännetiksi havaittu.

Muutamien kohteiden koordinaatteihin tuli muutoksia. Tämä johtuu lähinnä siitä että aiempi paikannus oli luultavasti tehty karttojen perusteella.

Turussa 30.7.2014

Tiina Vasko, FM

## 5. Tunnetut kiinteät muinaisjäänökset

### 1. Aro

<b>Kunta</b>	Rauma
<b>Nimi</b>	Aro
<b>Laji</b>	kiinteä muinaisjäänös
<b>Muinaisjäänöstunnus</b>	684010043
<b>Muinaisjäänöstyyppi</b>	hautapaikat
<b>Muinaisjäänöstyyppin tarkenne</b>	hautaröykkiöt
<b>Ajoitus</b>	pronssikautinen
<b>Lukumäärä</b>	3
<b>Peruskarttanumero</b>	1132 10
<b>Tarkastuspäivä</b>	22.4.2014
<b>Koordinaatit:</b>	
pohjoisemmat röykkiöt	
P: 6782425 I: 209500 P (YKJ): 6785272 I (YKJ): 3209553 Z/m.mpy alin: 20,00 Z/m.mpy ylin: 25,00	
kaakkoinen röykkiö	
P: 6782073 I: 209702 P (YKJ): 6784921 I (YKJ): 3209755	

#### Sijainti ja maasto

Rauman kirkosta 8,7 km eteläkaakkoon. Pohjoisemmat röykkiöt ovat Pitkäjärven ja Salijärven välisessä maastossa, kalliolla, joka kohoaa Salijärvestä eteläkaakkoon. Eteläinen röykkiö sijaitsee 400 m edellisistä kaakkoon, tien itäpuolella, kallion luoteisrinteessä.

#### Kohteen kuvaus

Röykkiöt ovat kahdessa ryhmässä. Toisen, pohjoisemman röykkiön koko on 13,5 x 12,7 m. Se on 3 m korkea länsisyrjältä. Keskellä on kaksi aukkoa, joista toinen on metrin syvyinen. Edellisestä 15 m etelään on 13 x 11,8 m kooltaan oleva kiuas. Sen korkeus on 1,5 m. Keskellä on halkaisijaltaan 4 m:n syvennys.

Kolmas röykkiö sijaitsee 400 m edellisistä kaakkoon, tien itäpuolella, kallion luoteisrinteessä. Röykkiö on soikea muodoltaan ja kooltaan 8 x 6,7 m. Korkeutta sillä on 0,4 m.

Inventoinnissa ei havaittu muutoksia alueen maankäytössä.

**HUOM! MUUTOS TIETOIHIN.** Otettu kaakkoisen röykkiön GPS-koordinaatit.

#### Digikuvat

76

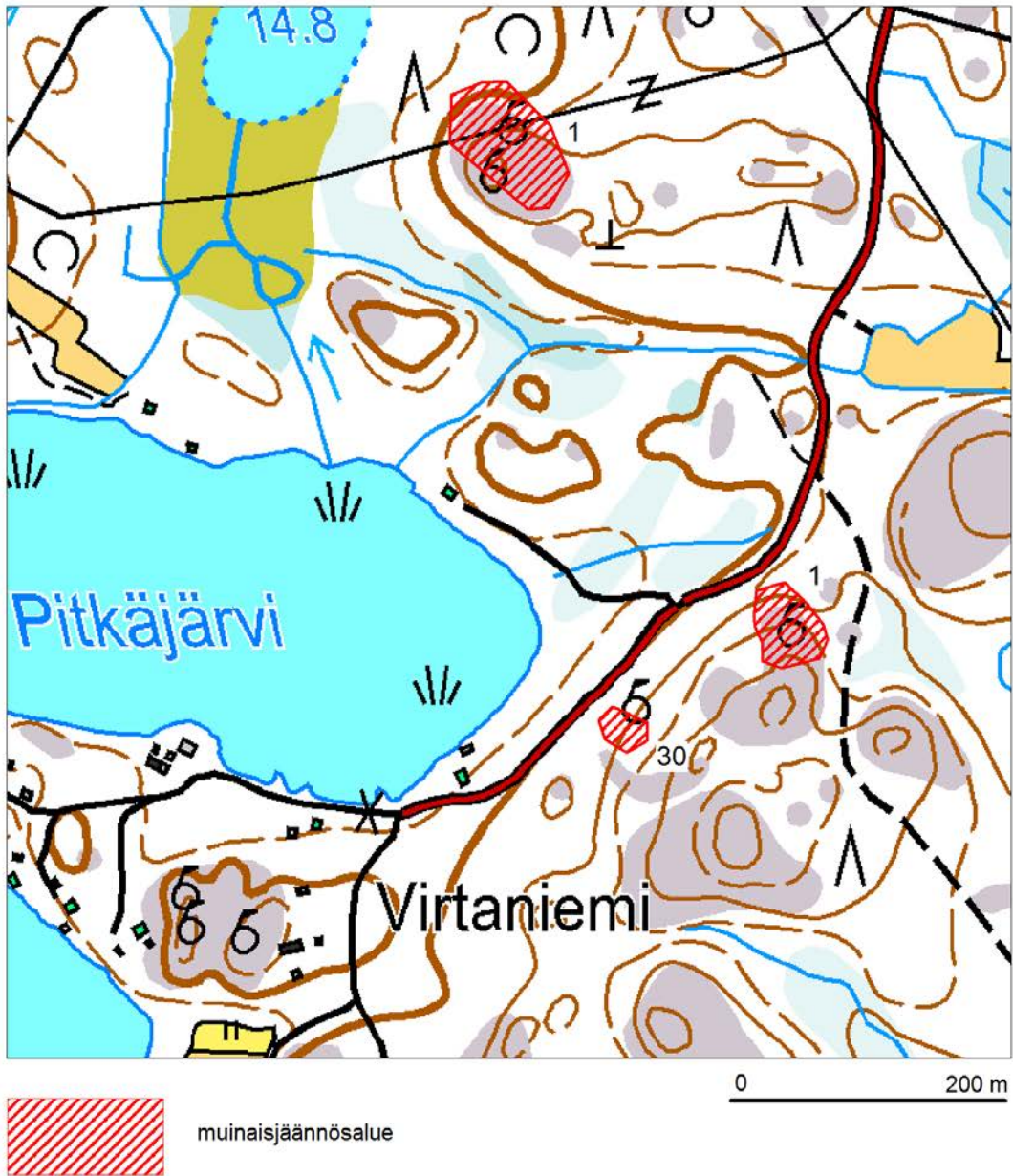
#### Kartat

Kartta 1., yleiskartta

Kartta 1.

Rauma  
Vasarainen-Kortela  
Osayleiskaava-alueen arkeologinen inventointi 2014  
T. Vasko  
MK 1:4000

1. Aro  
30. Uusimaa



## 2. Heikintalo

<b>Kunta</b>	Rauma
<b>Nimi</b>	Heikintalo
<b>Laji</b>	kiinteä muinaisjäännös
<b>Muinaisjäännöstunnus</b>	684010033
<b>Muinaisjäännöstyyppi</b>	hautapaikat
<b>Muinaisjäännöstyyppin tarkenne</b>	hautaröykkiöt
<b>Ajoitus</b>	pronssikautinen
<b>Lukumäärä</b>	2
<b>Peruskarttanumero</b>	1132 10
<b>Tarkastuspäivä</b>	-
<b>Koordinaatit:</b>  P: 6781427 I: 208986 P (YKJ): 6784273 I (YKJ): 3209039 Z/m.mpy alin: 30,00	

### Sijainti ja maasto

Rauman kirkosta 9,3 km eteläkaakkoon. Hiidenkiukaat sijaitsevat Pitkäjärven eteläkolkasta 200 m kaakkoon jyrkkärinteisellä kalliolla.

### Kohteen kuvaus

Eteläisemmän röykkiön koko on 11 x 10 m. Korkeutta sillä on 1,5 m. Röykkiön itäpuolella on isoja kivilaakoja, jotka eivät todennäköisesti ole röykkiöstä peräisin. Röykkiön keskellä on pitkänomainen, matala syvennys.

Edellisestä 25 m pohjoiskoilliseen on neljä metriä alempana toinen röykkiö. Sen koko on 6,2 x 4,8 m. Korkeutta sillä on 0,6 m. Keskellä kasvaa puu, joka peittää röykkiön (tieto vuodelta 1961).

### Digikuvat

-

### Kartat

Kartta 2., yleiskartta

Kartta 2.

Rauma  
Vasarainen-Kortela  
Osayleiskaava-alueen arkeologinen inventointi 2014  
T. Vasko  
MK 1:4000

2. Heikintalo  
23. Pitkäjärvi





### 3. Isosuo

<b>Kunta</b>	Rauma
<b>Nimi</b>	Isosuo
<b>Laji</b>	kiinteä muinaisjäännös
<b>Muinaisjäännöstunnus</b>	684010105
<b>Muinaisjäännöstyyppi</b>	kivirakenteet
<b>Muinaisjäännöstyyppin tarkenne</b>	röykkiöt
<b>Ajoitus</b>	pronssikautinen
<b>Lukumäärä</b>	11
<b>Peruskarttanumero</b>	1132 10
<b>Tarkastuspäivä</b>	-
<b>Koordinaatit:</b>  P: 6781759 I: 208546 P (YKJ): 6784606 I (YKJ): 3208599 Z/m.mpy alin: 20,00	

#### **Sijainti ja maasto**

Rauman kirkosta 8,7 km kaakkoon. Kalliolla.

#### **Kohteen kuvaus**

Röykkiöt sijaitsevat Pitkäjärvestä noin 200 m länteen, kallioalueen pohjoisreunalla. Niiden halkaisijat ovat 4,5-7,1 m.

#### **Digikuvat**

-

#### **Kartat**

Kartta 3., yleiskartta.

#### 4. Isonsuonkallio

<b>Kunta</b>	Rauma
<b>Nimi</b>	Isonsuonkallio
<b>Laji</b>	kiinteä muinaisjäännös
<b>Muinaisjäännöstunnus</b>	684010032
<b>Muinaisjäännöstyyppi</b>	hautapaikat
<b>Muinaisjäännöstyyppin tarkenne</b>	hautaröykkiöt
<b>Ajoitus</b>	pronssikautinen
<b>Lukumäärä</b>	1
<b>Peruskarttanumero</b>	1132 10
<b>Tarkastuspäivä</b>	25.4.2014
<b>Koordinaatit:</b>  P: 6781480 I: 208169 P (YKJ): 6784327 I (YKJ): 3208222 Z/m.mpy alin: 37,00	

#### **Sijainti ja maasto**

Rauman kirkosta 8,7 km eteläkaakkoon. Hiidenkiuas sijaitsee Pitkäjärven lounaiskolkasta 350 m lounaaseen ja Soukaisista Saluksenkulmalle menevän tien (Reelmäjärventie) itäpuolella kallionhuipulla.

#### **Kohteen kuvaus**

Röykkiön koko on 12,8 x 12,6 m. Korkeutta sillä on 1,5 m. Keskellä on matala pohjois-etelä-suuntainen syvennys. Röykkiön kaakkoiskulmasta lähtee kohti etelää 6 x 1 m:n kokoinen kahden kivirivin reunustama kalliopohjainen tie.

GPS-paikannus poikkesi olemassa olevista koordinaateista niin vähän, että niitä ei muutettu.

Inventoinnissa ei havaittu muutoksia alueen maankäytössä.

#### **Digikuvat**

83-84, kansikuva

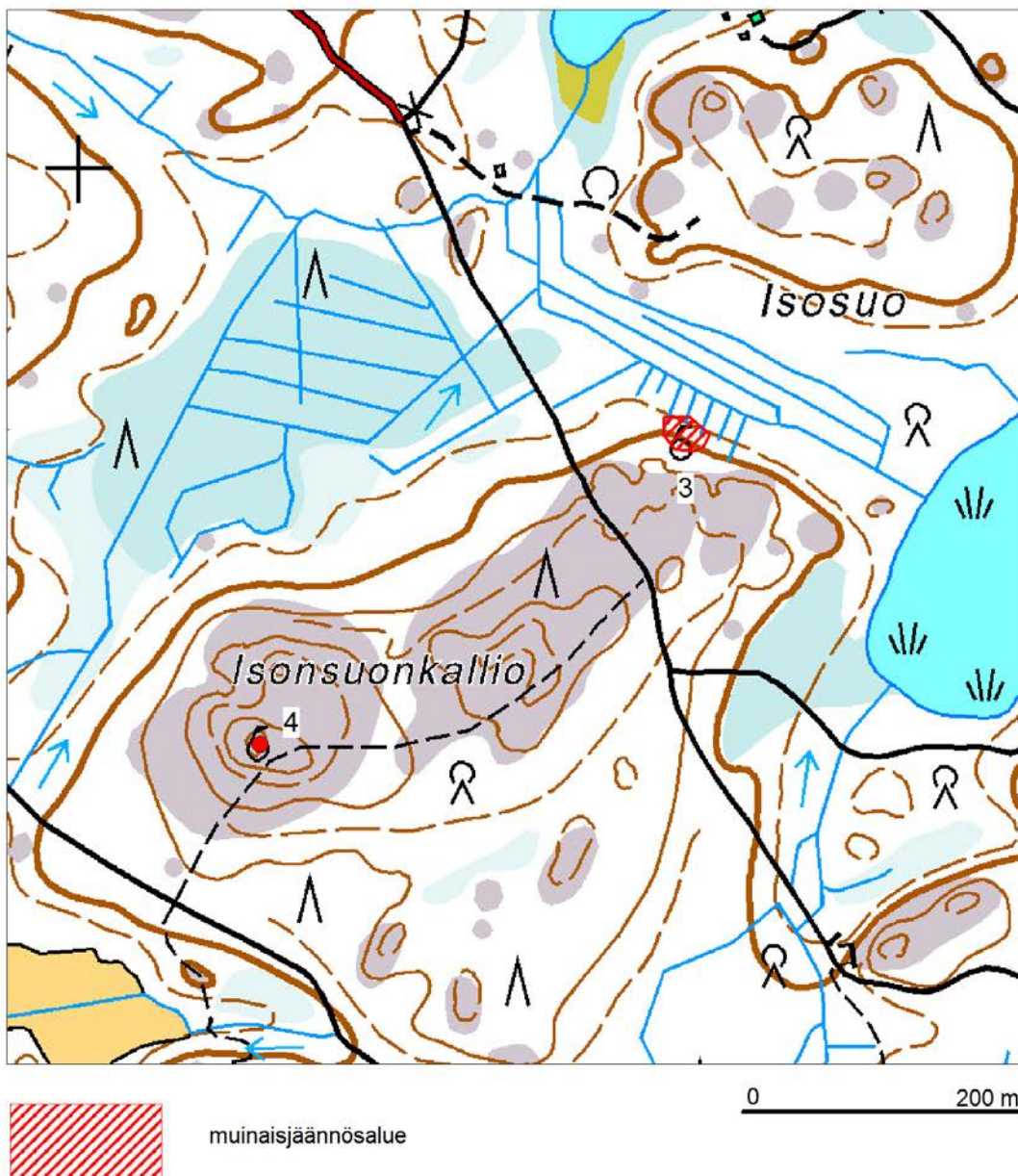
#### **Kartat**

Kartta 3., yleiskartta.

Kartta 3.

Rauma  
Vasarainen-Kortela  
Osayleiskaava-alueen arkeologinen inventointi 2014  
T. Vasko  
MK 1:4000

- 3. Isosuo
- 4. Isosuonkallio



## 5. Isotalo

<b>Kunta</b>	Rauma
<b>Nimi</b>	Isotalo
<b>Laji</b>	kiinteä muinaisjäännös
<b>Muinaisjäännöstunnus</b>	684010030
<b>Muinaisjäännöstyyppi</b>	hautapaikat
<b>Muinaisjäännöstyyppin tarkenne</b>	hautaröykkiöt
<b>Ajoitus</b>	pronssikautinen
<b>Lukumäärä</b>	1
<b>Peruskarttanumero</b>	1132 10
<b>Tarkastuspäivä</b>	-
<b>Koordinaatit:</b>  P: 6783714 I: 206403 P (YKJ): 6786561 I (YKJ): 3206455 Z/m.mpy alin: 35,00	

### Sijainti ja maasto

Rauman kirkosta 6,1 km eteläkaakkoon. Hiidenkiuas sijaitsee Soukaisten kylän luoteiskolkassa Kojjärven eteläpuolella korkealla, laakealakisella Varustanvuoren kalliolla.

### Kohteen kuvaus

Röykkiö on hajoitettu. Sen nykyinen koko on 15,2 x 14,3 x 1,5 m. Keskusta on pengottu kokonaan hajalle. Korkein kohta on pohjoisreunalla. Tästä 100 m itäkaakkoon on louhikon reunassa kivikasa, joka on todennäköisesti luonnonmuodostuma.

### Digikuvat

-

### Kartat

Kartta 4., yleiskartta.

Kartta 4.

Rauma  
Vasarainen-Kortela  
Osayleiskaava-alueen arkeologinen inventointi 2014  
T. Vasko  
MK 1:4000  
5. Isotalo



## 6. Keinuu

<b>Kunta</b>	Rauma
<b>Nimi</b>	Keinu
<b>Laji</b>	kiinteä muinaisjäännös
<b>Muinaisjäännöstunnus</b>	684010114
<b>Muinaisjäännöstyyppi</b>	kivirakenteet
<b>Muinaisjäännöstyyppin tarkenne</b>	röykkiöt
<b>Ajoitus</b>	pronssikautinen
<b>Lukumäärä</b>	1
<b>Peruskarttanumero</b>	1132 10
<b>Tarkastuspäivä</b>	-
<b>Koordinaatit:</b>  P: 6783150 I: 209708 P (YKJ): 6785997 I (YKJ): 3209761 Z/m.mpy alin: 20,00	

### **Sijainti ja maasto**

Rauman kirkosta 8,3 km kaakkoon. Kangasmaastoa.

### **Kohteen kuvaus**

Röykkiö sijaitsee Keinun talosta 120 m koilliseen Kodisjoentien pohjoispuolella, kangasmaastossa mäenkumpareella. Röykkiön koko on 5,7x5,5 m.

### **Digikuvat**

-

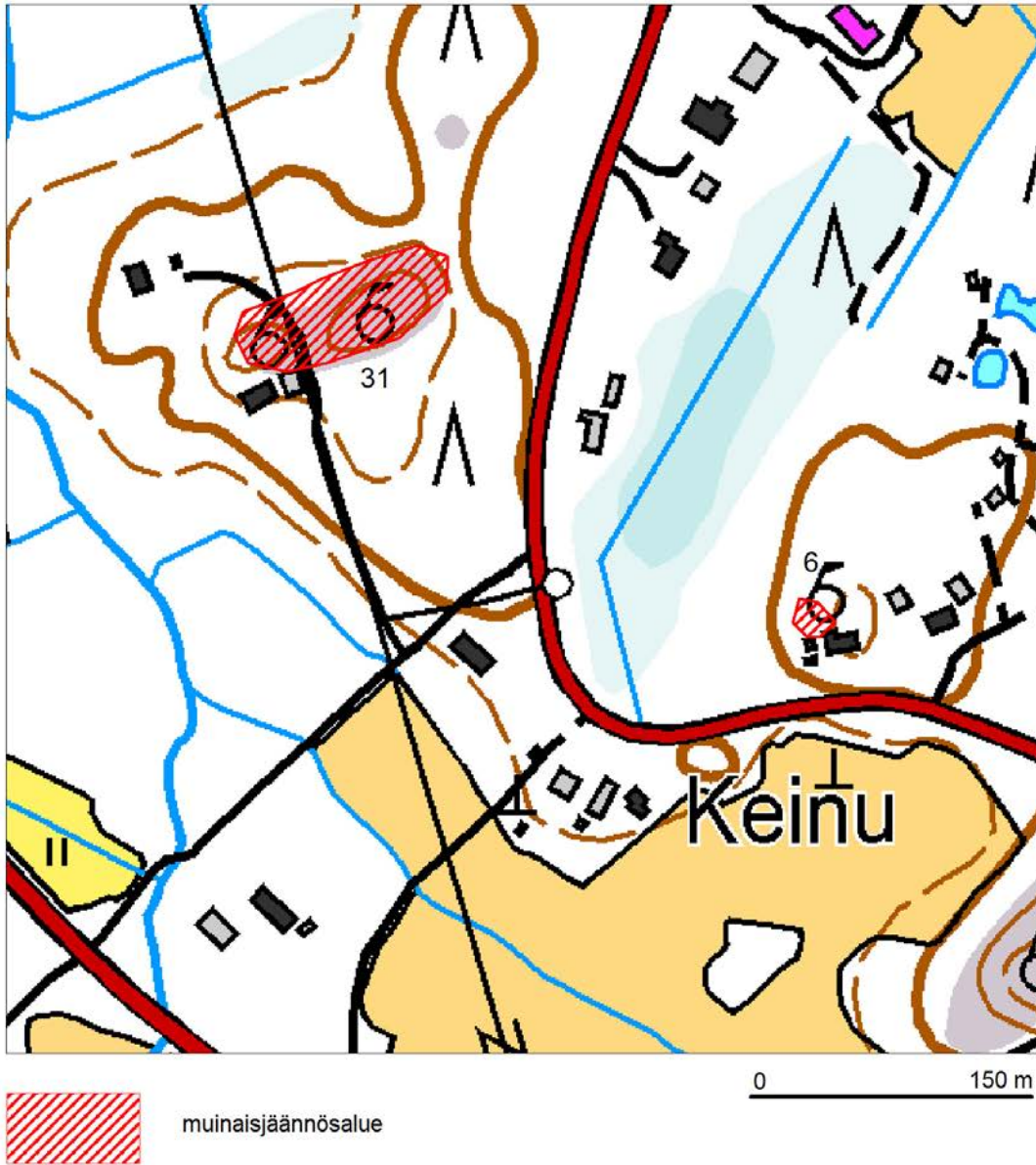
### **Kartat**

Kartta 5., yleiskartta.

Kartta 5.

Rauma  
Vasarainen-Kortela  
Osayleiskaava-alueen arkeologinen inventointi 2014  
T. Vasko  
MK 1:3000

6. Keinu  
31. Uusitalo



## 7. Kestilä

<b>Kunta</b>	Rauma
<b>Nimi</b>	Kestilä
<b>Laji</b>	kiinteä muinaisjäännös
<b>Muinaisjäännöstunnus</b>	684010040
<b>Muinaisjäännöstyyppi</b>	hautapaikat
<b>Muinaisjäännöstyyppin tarkenne</b>	hautaröykkiöt
<b>Ajoitus</b>	pronssikautinen
<b>Lukumäärä</b>	3
<b>Peruskarttanumero</b>	1132 10
<b>Tarkastuspäivä</b>	7.4.2014
<b>Koordinaatit:</b>	
Pohjoiset röykkiöt	
P: 6783183 I: 209892 P (YKJ): 6786030 I (YKJ): 3209945 Z/m.mpy alin: 25,00:	
Eteläinen röykkiö	
P: 6782816 I: 210035 P (YKJ): 6785664 I (YKJ): 3210088 Z/m.mpy alin: 25,00	
GPS-paikannus röykkiöstä 3	

### Sijainti ja maasto

Rauman kirkosta 8,3 km kaakkoon. Kalliolla.

### Kohteen kuvaus

Röykkiöt ovat kahtena ryhmänä. Pohjoisemmat röykkiöt Kodisjoen sijaitsevat Kodisjoen tiestä 150 m pohjoiseen kallion luoteisrinteellä.

1) Suuremman röykkiön koko on 13,5 x 12 x 1,3 m. Se on jyrkkäreunainen ja tasalakinen. Keskellä on suppilomainen metrin syvyinen kuoppa.

2) Edellisen röykkiön lounaispuolella olevan röykkiön koko on 8,4 x 7,4 x 0,5 m. Keskellä on syvennys. Muutama kivi on vieritetty luoteissivulle.

3) Edellisistä röykkiöistä 400 m kaakkoon ja Kodisjoen tiestä 40 m itään on kolmas röykkiö. Se on kallion lounaiskolkassa länteen viettävällä rinteellä. Röykkiön koko on 4 x 3,6 x 0,3 m. Laki on epätasainen. Luoteisreunalla on iso silmäkivi.

Inventoinnissa ei havaittu muutoksia alueen maankäytössä.

**HUOM! MUUTOS TIETOIHIN.** Otettu eteläisen röykkiön (3) GPS-koordinaatit. Sijainti muuttunut kartalla hieman.



**Digikuvat**

55

**Kartat**

Kartta 9., yleiskartta.

## 8. Ketunnummi

<b>Kunta</b>	Rauma
<b>Nimi</b>	Ketunnummi
<b>Laji</b>	kiinteä muinaisjäännös
<b>Muinaisjäännöstunnus</b>	684010011
<b>Muinaisjäännöstyyppi</b>	hautapaikat
<b>Muinaisjäännöstyyppin tarkenne</b>	hautaröykkiöt
<b>Ajoitus</b>	pronssikautinen
<b>Lukumäärä</b>	2
<b>Peruskarttanumero</b>	1132 10
<b>Tarkastuspäivä</b>	7.4.2014
<b>Koordinaatit:</b>  P: 6784185 I: 210244 P (YKJ): 6787033 I (YKJ): 3210298 Z/m.mpy alin: 19,00 Z/m.mpy ylin: 22,00	

### Sijainti ja maasto

Rauman kirkosta 8 km kaakkoon. Kalliolla.

### Kohteen kuvaus

Röykkiöt sijaitsevat Kodisjoen tiestä koilliseen ja Vähäjärvestä 600 m koilliseen loivarinteisellä kalliolla, jonka eteläisestä Kylmäkorvenkalliosta erottaa notko. Koillinen röykkiö on kooltaan 11 x 10 m ja korkeutta sillä on noin 2 m. Keskellä on 3 m:n läpimittainen kuoppa. Edellisestä 40 m länsilounaaseen, hiukan alempana rinteessä on soikea röykkiö kooltaan 10 x 6,5 m. Korkeus on noin metrin. Röykkiössä on runsaasti liuskakiveä. Röykkiön keskellä on laakea syvennys.

Inventoinnissa ei havaittu muutoksia alueen maankäytössä.

### Digikuvat

-

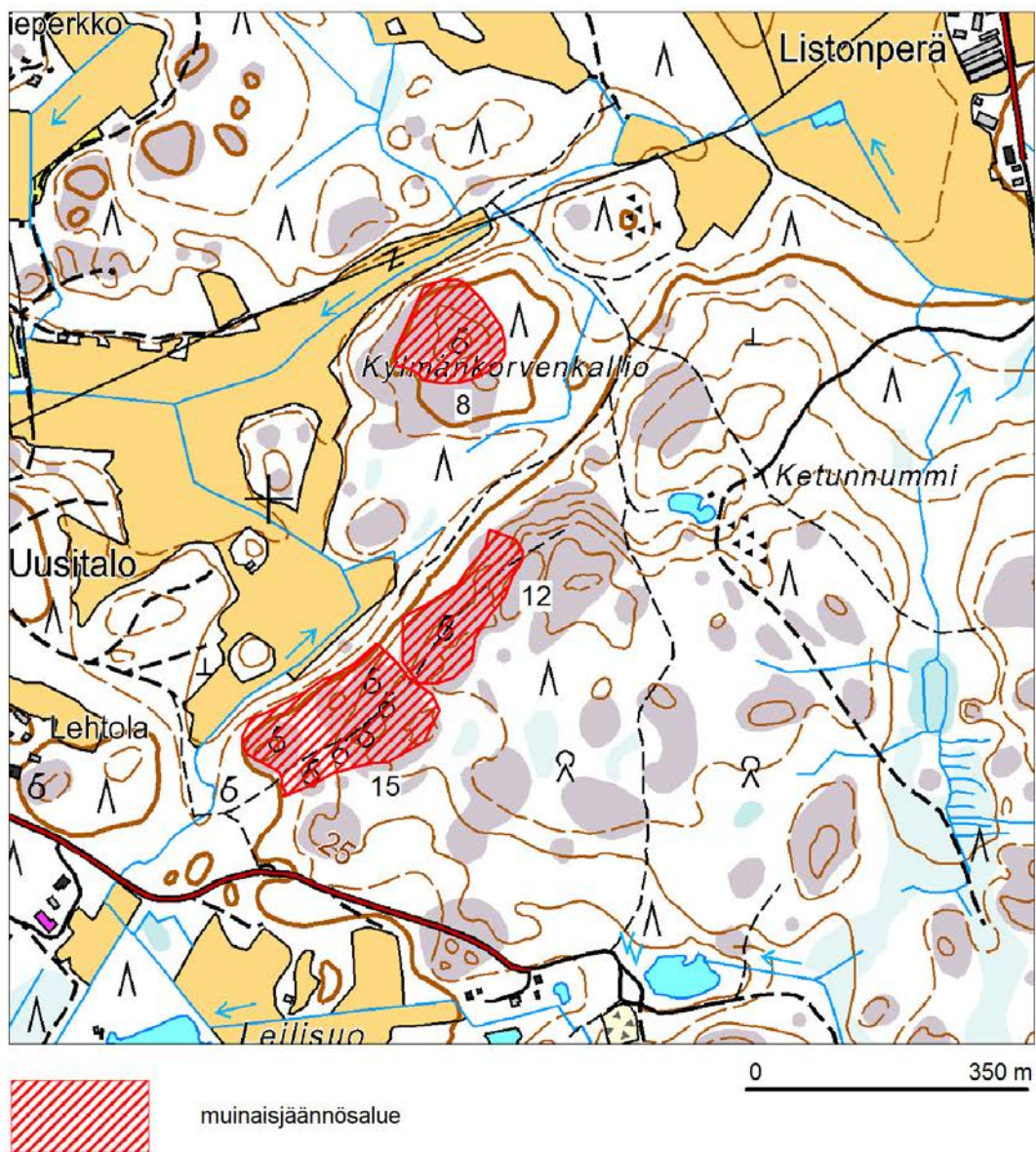
### Kartat

Kartta 7., yleiskartta.

Kartta 6.

Rauma  
Vasarainen-Kortela  
Osayleiskaava-alueen arkeologinen inventointi 2014  
T. Vasko  
MK 1:7000

8. Ketunnummi  
12. Kylmäkorvenkallio  
15. Lauri



## 9. Kituhaka

<b>Kunta</b>	Rauma
<b>Nimi</b>	Kituhaka
<b>Laji</b>	kiinteä muinaisjäännös
<b>Muinaisjäännöstunnus</b>	684010111
<b>Muinaisjäännöstyyppi</b>	kivirakenteet
<b>Muinaisjäännöstyyppin tarkenne</b>	röykkiöt
<b>Ajoitus</b>	pronssikautinen
<b>Lukumäärä</b>	2
<b>Peruskarttanumero</b>	113210
<b>Tarkastuspäivä</b>	8.4.2014
<b>Koordinaatit:</b>  P: 6785473 I: 207411 P (YKJ): 6788323 I (YKJ): 3207463 Z/m.mpy alin: 20,00  GPS-paikannus röykkiöstä 1	

### Sijainti ja maasto

Rauman kirkosta 5,5 km kaakkoon. Kalliokumpare.

### Kohteen kuvaus

Röykkiöt sijaitsevat Nihattulasta Raumalle johtavasta tiestä 300 m pohjoiseen, Monnan kirkosta kilometrin kaakkoon, peltojen välisellä kalliokumpareella. Ojanteentien varressa.

1) pyöreähkö ja matala, koko 4,5x4,5 m ja korkeus n. 30 cm.

Sijainti: P: 6785473 I: 207411

2) pyöreähkö ja matala, koko 5,4x5,1 m ja korkeus n. 30 cm.

Sijainti: P: 6785469 I: 207417

3) pyöreähkö ja matala, koko 2x2 m ja korkeus n. 30 cm.

Sijainti: P: 6785457 I: 207412

Inventoinnissa ei havaittu muutoksia alueen maankäytössä.

**HUOM! MUUTOS TIETOIHIN.** Kohteen koordinaatit ovat muuttuneet. Tarkastuksessa löytyi röykkiö numero 3.

### Digikuvat

22-27

### Kartat

Kartta 8., yleiskartta.



Kuva 11. Rauma Kituhaka. Röykkiö 1. Kuva T. Vasko.

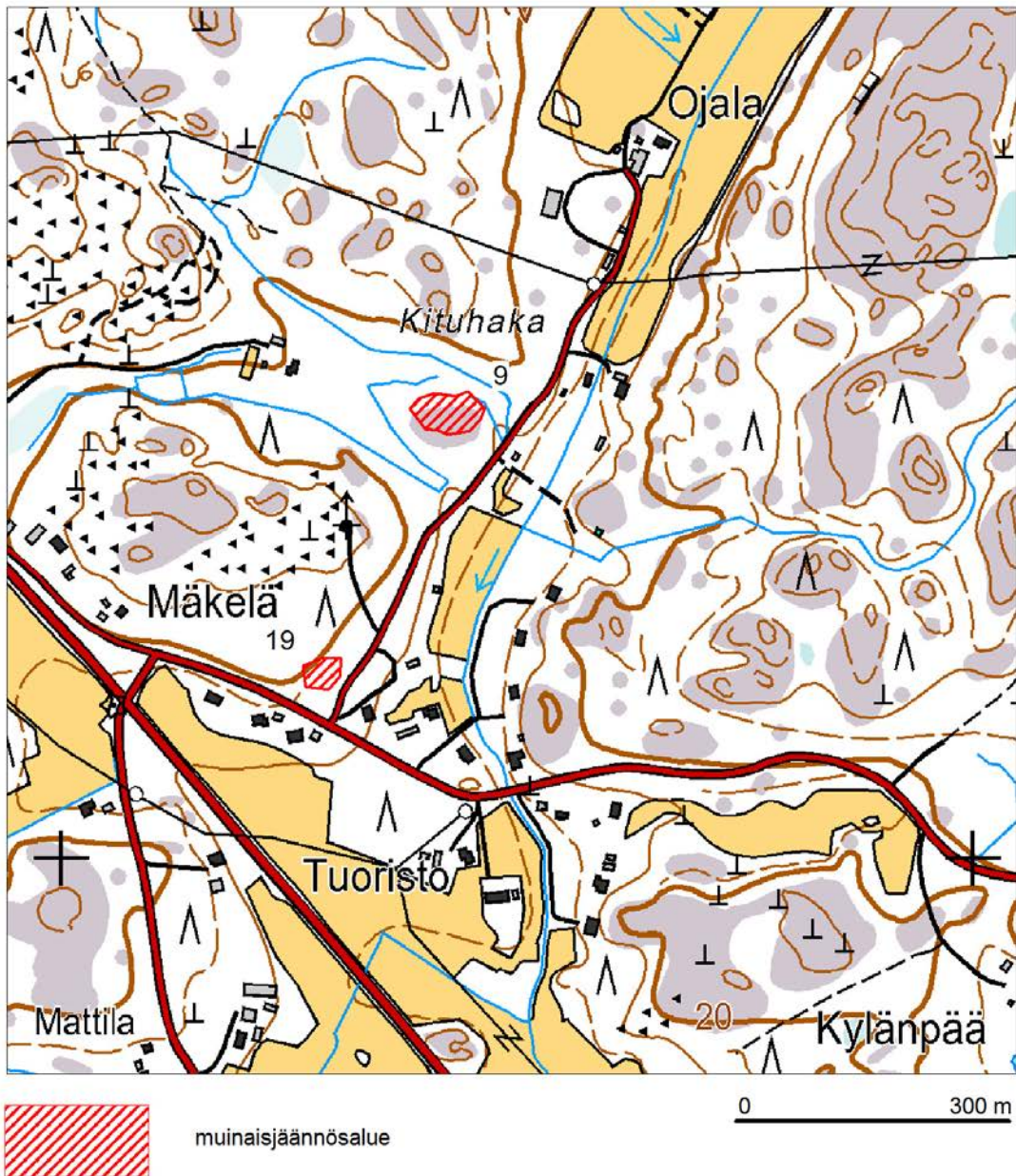


Kuva 12. Rauma Kituhaka. Röykkiö 3. Kuva T. Vasko.

Kartta 7.

Rauma  
Vasarainen-Kortela  
Osayleiskaava-alueen arkeologinen inventointi 2014  
T. Vasko  
MK 1:6000

9. Kituhaka  
19. Mäkelä



## 10. Kotometsä

<b>Kunta</b>	Rauma
<b>Nimi</b>	Kotometsä
<b>Laji</b>	kiinteä muinaisjäännös
<b>Muinaisjäännöstunnus</b>	684010031
<b>Muinaisjäännöstyyppi</b>	hautapaikat
<b>Muinaisjäännöstyyppin tarkenne</b>	hautaröykkiöt
<b>Ajoitus</b>	pronssikautinen
<b>Lukumäärä</b>	1
<b>Peruskarttanumero</b>	1132 10
<b>Tarkastuspäivä</b>	-
<b>Koordinaatit:</b>  P: 6783168 I: 208634 P (YKJ): 6786015 I (YKJ): 3208687 Z/m.mpy alin: 31,00	

### Sijainti ja maasto

Rauman kirkosta 7,6 km kaakkoon. Hiidenkivas sijaitsee lähellä Soukaisten kylän koillisrajaa noin 800 m Kodisjoen tiestä etelälounaaseen kallion laella.

### Kohteen kuvaus

Röykkiö on rakennettu pohjoiskoilliseen viettävälle paikalle. Röykkiön halkaisija on 8 - 9 m. Keskellä on syvennys, jossa on tasasivuisia paasia.

### Digikuvat

-

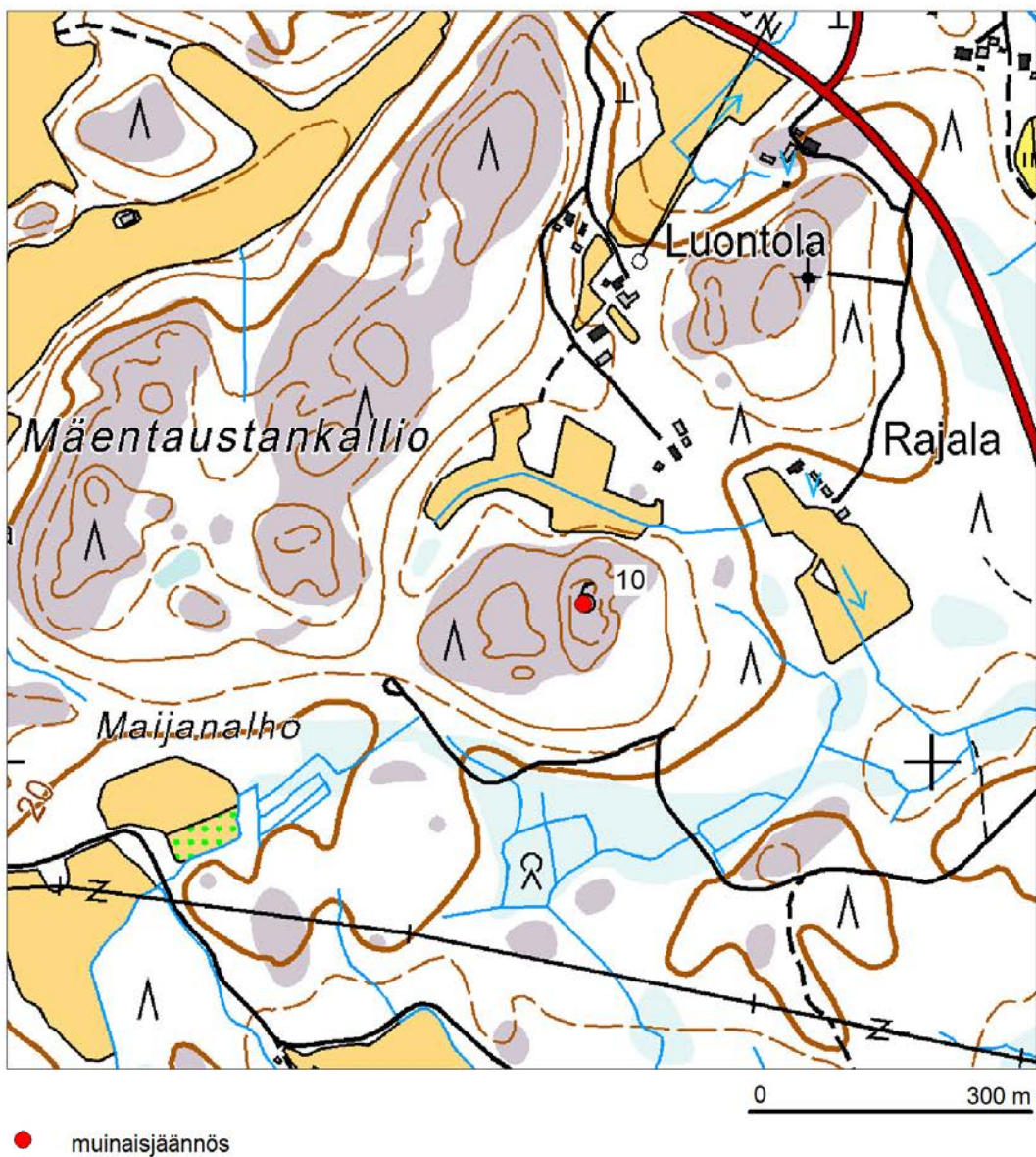
### Kartat

Kartta 9., yleiskartta.

Kartta 8.

Rauma  
Vasarainen-Kortela  
Osayleiskaava-alueen arkeologinen inventointi 2014  
T. Vasko  
MK 1:6000

10. Kotometsä





## 11. Kulju

<b>Kunta</b>	Rauma
<b>Nimi</b>	Kulju
<b>Laji</b>	kiinteä muinaisjäännös
<b>Muinaisjäännöstunnus</b>	684010042
<b>Muinaisjäännöstyyppi</b>	hautapaikat
<b>Muinaisjäännöstyyppin tarkenne</b>	hautaröykkiöt
<b>Ajoitus</b>	pronssikautinen
<b>Lukumäärä</b>	6
<b>Peruskarttanumero</b>	1132 10
<b>Tarkastuspäivä</b>	3.4.2014
<b>Koordinaatit:</b>	
Pohjoiset röykkiöt	
P: 6782968 I: 209822 P (YKJ): 6785815 I (YKJ): 3209875 Z/m.mpy alin: 20,00	
Eteläiset röykkiöt	
P: 6782694 I: 209719 P (YKJ): 6785542 I (YKJ): 3209772 Z/m.mpy alin: 20,00	
GPS-paikannus röykkiöstä 4	

### Sijainti ja maasto

Rauman kirkosta 8,5 km kaakkoon. Kallionyppylöillä talousmetsässä.

### Kohteen kuvaus

Röykkiöt ovat kahdessa ryhmässä. Pohjoisimmat kaksi röykkiötä sijaitsevat Kodisjoen tiestä 100 m länteen ja Kuljun talosta 100 m luoteeseen matalalla kalliolla.

1) Itäisempi kiukaista on pahasti pengottu. Sen koko on 16 x 9,3 m ka korkeus noin 2 m. Kiviä on pyöritetty joka puolelle. Keskustaan on kaivettu useita kuoppia, joihin on heitetty rojua.

2) Tästä röykkiöstä noin 10 m länteen on toinen röykkiö. Sen koko on 7,7 x 7 m. Korkeutta sillä on 0,6 m. Keskustaa on pengottu kallioon asti. Näkyvissä on suuri silmäkivi ja muutama tasasivuinen graniittipaasi sekä runsaasti hiekkakiveä.

Edellisistä röykkiöistä 300 m etelälounaaseen on kalliopaljastumalla KOLMEN röykkiön ryhmä.

1) Eteläisin röykkiö on matala, noin 4 m halkaisijaltaan. Se on koottu päänkokoisista kivistä. Siinä ei ole kaivantoa keskellä. Röykkiön ympärillä on hajallaan muutamia isoja kiviä.

2) Edellisestä röykkiöstä noin 40 m koilliseen on iso korkea kiuas, jonka halkaisija on 10 m. Korkeutta sillä on 1,5 m. Röykkiössä on kuoppa keskellä.

3) Tämän röykkiön luoteispuolella on matala, noin 2 m halkaisijaltaan oleva latomus.

Edellisistä röykkiöistä 100 m luoteeseen on kalliopaljastumalla pienistä kivistä kasattu, pahoin hajotettu röykkiö (4). TÄTÄ EI ENÄÄ LÖYTÄNYT!

**HUOM! MUUTOS TIETOIHIN.** Eteläisen röykkiökohteen koordinaatit ovat muuttuneet. GPS-paikannus röykkiöstä 2. Tarkastuksessa havaittiin tuore metsäkoneura, joka viistosi röykkiöiden kalliota. Ilmeisesti röykkiö 4 oli hävinnyt koneen ajettua pienen, erillisen kallion yli, jolla se sijaitti.

**Digikuvat**

53-54

**Kartat**

Kartta 9., yleiskartta.

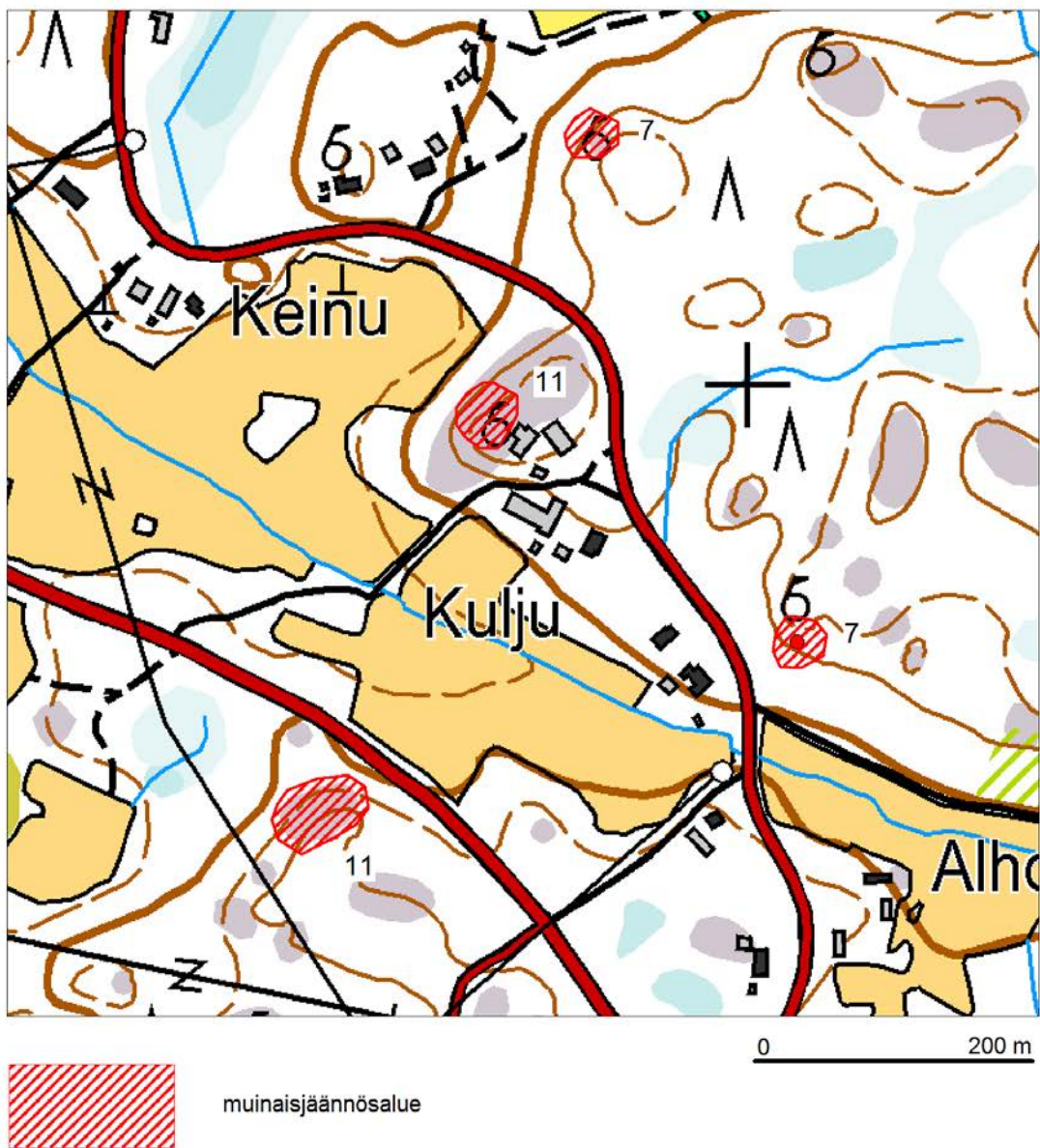


Kuva 13. Rauma Kulju. Eteläiset röykkiöt. Röykkiö 2 ja etualalla matala latomus. Kuva T. Vasko.

Kartta 9.

Rauma  
Vasarainen-Kortela  
Osayleiskaava-alueen arkeologinen inventointi 2014  
T. Vasko  
MK 1:4000

7. Kestilä  
11. Kulju



## 12. Kylmäkorvenkallio

<b>Kunta</b>	Rauma
<b>Nimi</b>	Kylmäkorvenkallio
<b>Laji</b>	kiinteä muinaisjäännös
<b>Muinaisjäännöstunnus</b>	684010037
<b>Muinaisjäännöstyyppi</b>	hautapaikat
<b>Muinaisjäännöstyyppin tarkenne</b>	hautaröykkiöt
<b>Ajoitus</b>	pronssikautinen, rautakautinen
<b>Lukumäärä</b>	10
<b>Peruskarttanumero</b>	1132 10
<b>Tarkastuspäivä</b>	7.4.2014
<b>Koordinaatit:</b>  P: 6783727 I: 210082 P (YKJ): 6786574 I (YKJ): 3210136 Z/m.mpy alin: 20,00 Z/m.mpy ylin: 25,00	

### Sijainti ja maasto

Rauman kirkosta 8,3 km kaakkoon. Kalliolla.

### Kohteen kuvaus

Röykkiöt sijaitsevat vanhan Kodisjoentien, nykyisin nimeltään Hakrintien itäpuolella olevan kallioalueen luoteisreunalla. Kylmäkorvenkallioalue on noin 150 x 500 m laajuinen alue, jossa röykkiöt ovat kahtena ryhmänä ( kohteet 36 ja 37). Kaikkiaan röykkiöitä on 14 ja lisäksi alueella on kolme varmaa ja kaksi epävarmaa kivipöytää.

Eteläisemmistä röykkiöistä (kohde 37), joita on yhteensä 10 on tutkittu viisi. Röykkiöissä on todettu rakenteina kehäkiveyksiä. Röykkiöiden halkaisijat ovat 6,3 - 14,1 m:iin. Löytöinä on saatu palanutta luuta ja kvartsi-iskoksia. Röykkiöt on ajoitettu sijaintikorkeutensa perusteella vanhemmalle pronssikaudelle. Hakrintieltä on opasteet kohteeseen.

Inventoinnissa ei havaittu muutoksia alueen maankäytössä.

### Digikuvat

46-52

### Kartat

Kartta 6., yleiskartta.



Kuva 14. Kylmäkorvenkallion röykkiötä. Kuva T. Vasko.



Kuva 15. Kylmäkorvenkallion röykkiötä. Kuva T. Vasko.

### 13. Kylänpää

<b>Kunta</b>	Rauma
<b>Nimi</b>	Kylänpää
<b>Laji</b>	kiinteä muinaisjäännös
<b>Muinaisjäännöstunnus</b>	684010041
<b>Muinaisjäännöstyyppi</b>	hautapaikat
<b>Muinaisjäännöstyyppin tarkenne</b>	hautaröykkiöt
<b>Ajoitus</b>	pronssikautinen
<b>Lukumäärä</b>	1
<b>Peruskarttanumero</b>	1132 10
<b>Tarkastuspäivä</b>	-
<b>Koordinaatit:</b>  P: 6783257 I: 210059 P (YKJ): 6786104 I (YKJ): 3210113 Z/m.mpy alin: 20,00 Z/m.mpy ylin: 25,00	

#### **Sijainti ja maasto**

Rauman kirkosta 8,4 km eteläkaakkoon. Kalliolla.

#### **Kohteen kuvaus**

Röykkiö sijaitsee Kodisjoen tiestä 250 m koilliseen, kalliolla jyrkän pohjoisrinteen yläpuolella. Röykkiön koko on 9,1 x 7,7 x 1,3 m. Se on jyrkkäseinäinen ja tasalakinen. Sen kaakkoiskulmasta on todennäköisesti ajettu kiviä pois.

#### **Digikuvat**

-

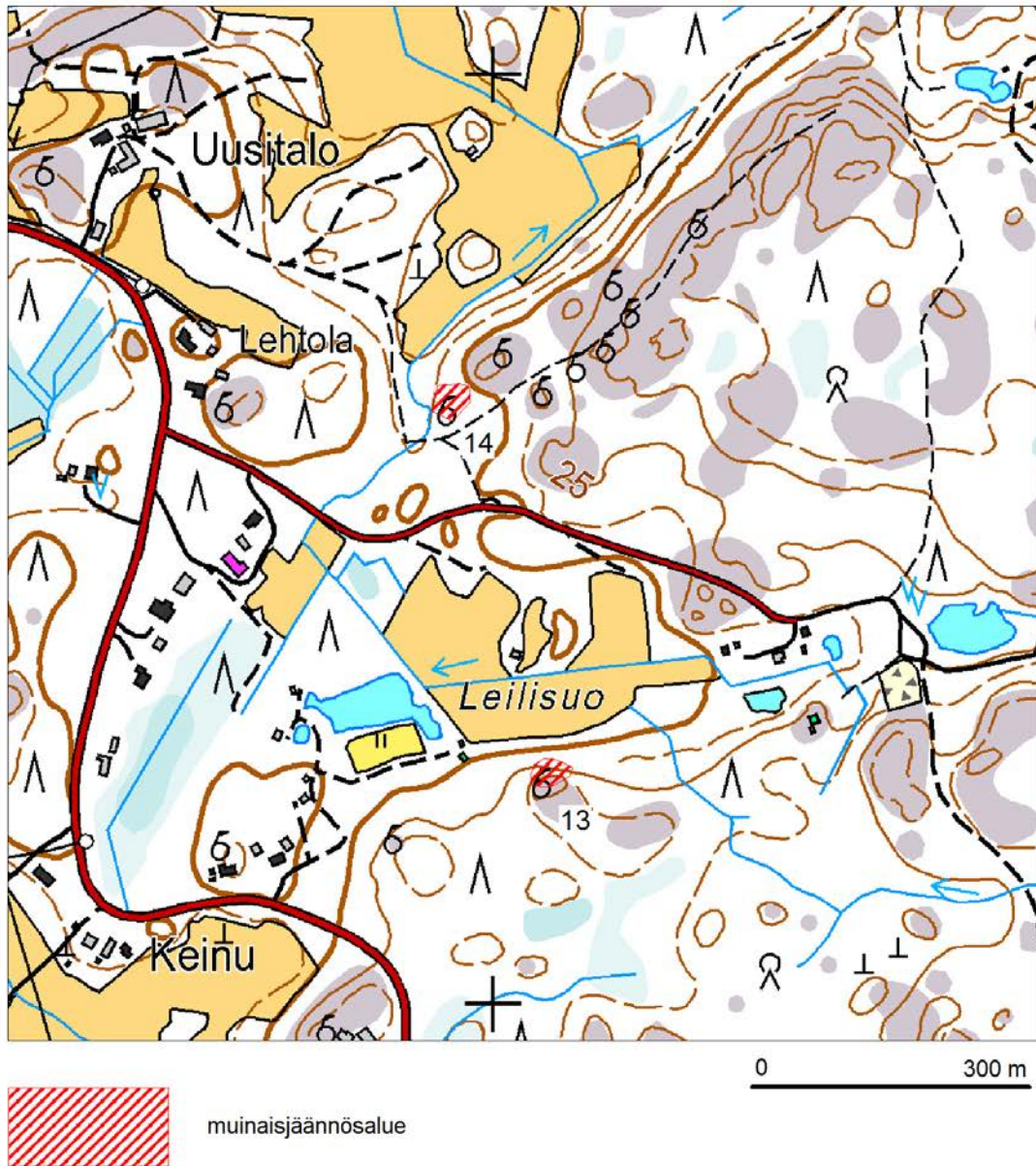
#### **Kartat**

Kartta 10., yleiskartta.

Kartta 10.

Rauma  
Vasarainen-Kortela  
Osayleiskaava-alueen arkeologinen inventointi 2014  
T. Vasko  
MK 1:6000

13. Kylänpää  
14. Kylänpää



## 14. Kylänpää

<b>Kunta</b>	Rauma
<b>Nimi</b>	Kylänpää
<b>Laji</b>	kiinteä muinaisjäännös
<b>Muinaisjäännöstunnus</b>	684010038
<b>Muinaisjäännöstyyppi</b>	hautapaikat
<b>Muinaisjäännöstyyppin tarkenne</b>	hautaröykkiöt
<b>Ajoitus</b>	pronssikautinen
<b>Lukumäärä</b>	3
<b>Peruskarttanumero</b>	1132 10
<b>Tarkastuspäivä</b>	-
<b>Koordinaatit:</b>  P: 6783658 I: 209966 P (YKJ): 6786505 I (YKJ): 3210019 Z/m.mpy alin: 15,00 Z/m.mpy ylin: 20,00	

### Sijainti ja maasto

Rauman kirkosta 8,2 km kaakkoon.

### Kohteen kuvaus

Röykkiöt sijaitsevat Kylmäkorvenkallion röykkiöistä 100 m lounaaseen ja Kodisjoen tiestä 200 m itään kallion lounaisrinteellä pienellä kumpareella.

Itäisin röykkiö on halkaisijaltaan noin 5 m ja korkeudeltaan 0,5 m. Suurin osa siihen käytetyistä kivistä on kuutiomaisia. Tästä 20 m länsilounaaseen on vierekkäin kaksi pientä röykkiötä. Toisen halkaisija on noin 4,5 m ja toisen 6,5 m. Molemmat ovat matalia ja hajotettuja.

### Digikuvat

-

### Kartat

Kartta 10., yleiskartta.



## 15. Lauri

<b>Kunta</b>	Rauma
<b>Nimi</b>	Lauri
<b>Laji</b>	kiinteä muinaisjäännös
<b>Muinaisjäännöstunnus</b>	684010036
<b>Muinaisjäännöstyyppi</b>	muinaisjäännösryhmät
<b>Muinaisjäännöstyyppin tarkenne</b>	-
<b>Ajoitus</b>	pronssikautinen
<b>Lukumäärä</b>	9
<b>Peruskarttanumero</b>	1132 10
<b>Tarkastuspäivä</b>	7.4.2014
<b>Koordinaatit:</b>  P: 6783892 I: 210258 P (YKJ): 6786739 I (YKJ): 3210312 Z/m.mpy alin: 20,00 Z/m.mpy ylin: 25,00	

### Sijainti ja maasto

Rauman kirkosta 7,5 km kaakkoon. Kalliolla.

### Kohteen kuvaus

Muinaisjäännösalue, joka käsittää neljä rökkiötä ja 5 kivipöytää sijaitsee Raumalta Kodisjoelle johtavan tien itäpuolella olevalla kallioalueella. Rökkiöiden koot ovat 11,3 x 10 m, halk.6,2 m, 6,6 x 5,1 m ja 9 x 8,5 m. Rökkiöihin liittyvät todennäköisesti alueella olevat ns. kivipöydät. Kivipöytä on rakennelma, jossa 1 laakea kivi on asetettu muutaman pienemmän kiven päälle. Kivipöytien funktio on epävarma. On esitetty, että ne ovat uhripöytiä. Alueen viidestä "pöydästä" kahta on pidetty epävarmoina. Kaikki sijaitsevat rökkiöiden läheisyydessä.

### Digikuvat

-

### Kartat

Kartta 6., yleiskartta.

## 16. Lehtola

<b>Kunta</b>	Rauma
<b>Nimi</b>	Lehtola
<b>Laji</b>	kiinteä muinaisjäännös
<b>Muinaisjäännöstunnus</b>	684010118
<b>Muinaisjäännöstyyppi</b>	kivirakenteet
<b>Muinaisjäännöstyyppin tarkenne</b>	röykkiöt
<b>Ajoitus</b>	pronssikautinen
<b>Lukumäärä</b>	1
<b>Peruskarttanumero</b>	1132 10
<b>Tarkastuspäivä</b>	-
<b>Koordinaatit:</b>  P: 6783642 I: 209717 P (YKJ): 6786489 I (YKJ): 3209770 Z/m.mpy alin: 20,00	

### Sijainti ja maasto

Rauman kirkosta 8,5 km kaakkoon.

### Kohteen kuvaus

Röykkiö sijaitsee Kodisjoentien itäpuolella, Lehtolan talosta eteläkaakkoon, kangasmaastossa. Röykkiön koko on 8x6,5 m.

### Digikuvat

-

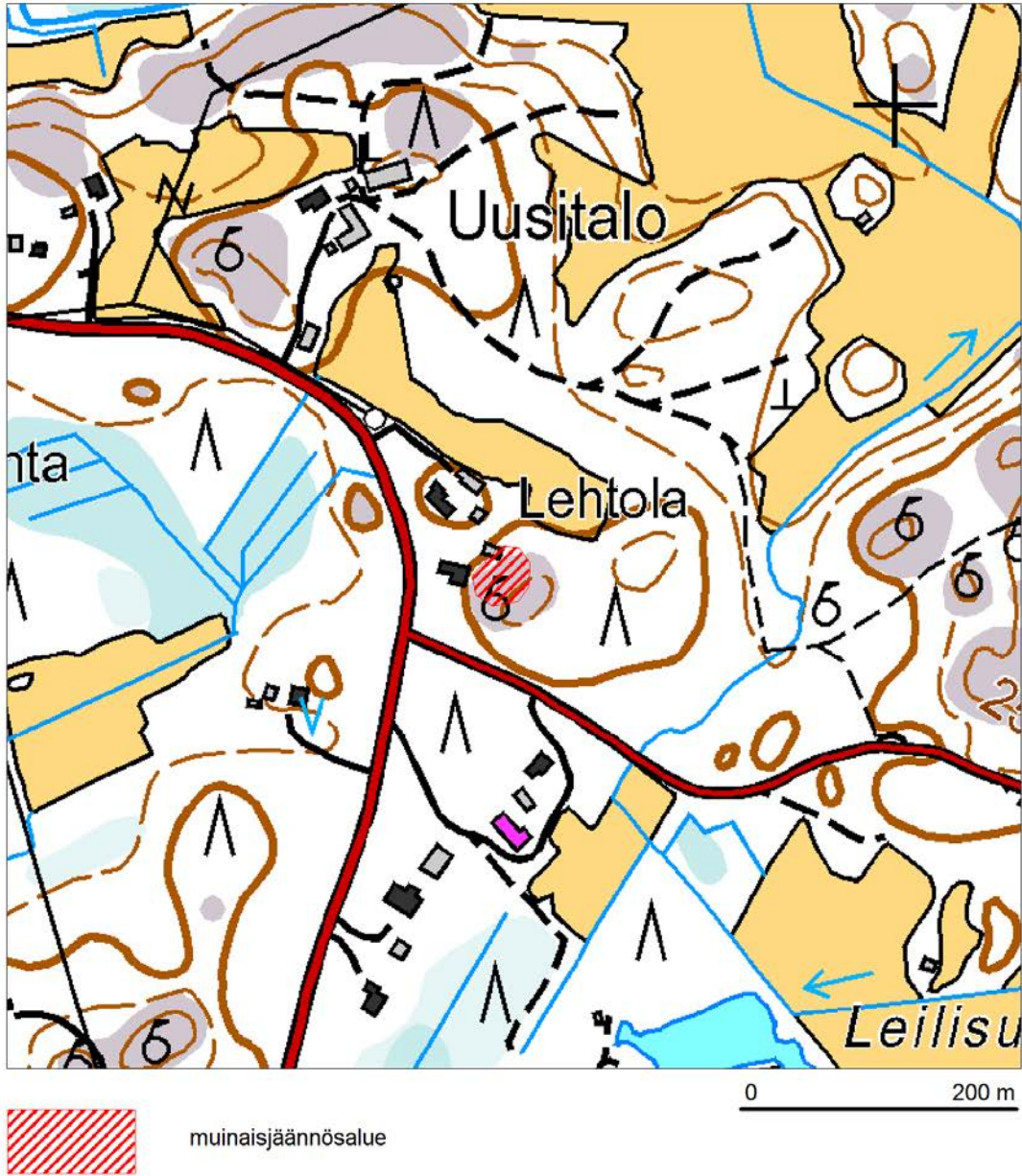
### Kartat

Kartta 11., yleiskartta.

Kartta 11.

Rauma  
Vasarainen-Kortela  
Osayleiskaava-alueen arkeologinen inventointi 2014  
T. Vasko  
MK 1:4000

16. Lehtola



## 17. Leilisuo

<b>Kunta</b>	Rauma
<b>Nimi</b>	Leilisuo
<b>Laji</b>	kiinteä muinaisjäännös
<b>Muinaisjäännöstunnus</b>	684010117
<b>Muinaisjäännöstyyppi</b>	kivirakenteet
<b>Muinaisjäännöstyyppin tarkenne</b>	röykkiöt
<b>Ajoitus</b>	pronssikautinen
<b>Lukumäärä</b>	1
<b>Peruskarttanumero</b>	1132 10
<b>Tarkastuspäivä</b>	-
<b>Koordinaatit:</b>  P: 6783509 I: 210162 P (YKJ): 6786356 I (YKJ): 3210216 Z/m.mpy alin: 20,00	

### Sijainti ja maasto

Rauman kirkosta 8,2 km kaakkoon. Kangasmaastoa.

### Kohteen kuvaus

Röykkiö sijaitsee vanhasta Kodisjoen tiestä 500 m itään, Leilisuon pohjoispuolella, kangasmaastossa. Röykkiön koko on 40x11,5 m.

### Digikuvat

-

### Kartat

Kartta 12., yleiskartta.

Kartta 12.

Rauma  
Vasarainen-Kortela  
Osayleiskaava-alueen arkeologinen inventointi 2014  
T. Vasko  
MK 1:3000

17. Leilisuo



## 18. Monnajärvi

<b>Kunta</b>	Rauma
<b>Nimi</b>	Monnajärvi
<b>Laji</b>	kiinteä muinaisjäännös
<b>Muinaisjäännöstunnus</b>	684010096
<b>Muinaisjäännöstyyppi</b>	kivirakenteet
<b>Muinaisjäännöstyyppin tarkenne</b>	röykkiöt
<b>Ajoitus</b>	pronssikautinen
<b>Lukumäärä</b>	12
<b>Peruskarttanumero</b>	1132 10
<b>Tarkastuspäivä</b>	9.4.2014
<b>Koordinaatit:</b>  P: 6786242 I: 206666 P (YKJ): 6789090 I (YKJ): 3206718 Z/m.mpy alin: 20,00	

### Sijainti ja maasto

Rauman kirkosta 3,8 km kaakkoon. Röykkiöt sijaitsevat kallioalueen kaakkoislaidalla, Monnan kirkosta noin 200 m pohjoiskoilliseen ja Monnajärvestä 150 m kaakkoon.

### Kohteen kuvaus

Röykkiöiden halkaisijat vaihtelevat 2,5-10,5 m.

Inventoinnissa ei havaittu muutoksia alueen maankäytössä.

### Digikuvat

56-59

### Kartat

Kartta 13., yleiskartta.

Kartta 13.

Rauma  
Vasarainen-Kortela  
Osayleiskaava-alueen arkeologinen inventointi 2014  
T. Vasko  
MK 1:5000

18. Monnajärvi



## 19. Mäkelä

<b>Kunta</b>	Rauma
<b>Nimi</b>	Mäkelä
<b>Laji</b>	kiinteä muinaisjäännös
<b>Muinaisjäännöstunnus</b>	684010116
<b>Muinaisjäännöstyyppi</b>	kivirakenteet
<b>Muinaisjäännöstyyppin tarkenne</b>	röykkiöt
<b>Ajoitus</b>	pronssikautinen
<b>Lukumäärä</b>	1
<b>Peruskarttanumero</b>	1132 10
<b>Tarkastuspäivä</b>	1.4.2014
<b>Koordinaatit:</b>  P: 6785172 I: 207282 P (YKJ): 6788021 I (YKJ): 3207334 Z/m.mpy alin: 15,00  GPS-paikannus röykkiöstä.	

### Sijainti ja maasto

Rauman kirkosta 5 km kaakkoon. Röykkiö sijaitsee Kodisjoelta Raumalle johtavan tien pohjoispuolella, Mäkelän talosta 200 m itäkaakkoon, kangasmaastossa lähellä tien reunaa.

### Kohteen kuvaus

Röykkiön koko on 6,4x5,7 m.

Inventoinnissa ei havaittu muutoksia alueen maankäytössä.

**HUOM! MUUTOS TIETOIHIN.** Kohteen koordinaatit ovat muuttuneet.

### Digikuvat

20-21

### Kartat

Kartta 7., yleiskartta.



## 20. Niemenmaa

<b>Kunta</b>	Rauma
<b>Nimi</b>	Niemenmaa
<b>Laji</b>	kiinteä muinaisjäännös
<b>Muinaisjäännöstunnus</b>	684010102
<b>Muinaisjäännöstyyppi</b>	kivirakenteet
<b>Muinaisjäännöstyyppin tarkenne</b>	röykkiöt
<b>Ajoitus</b>	pronssikautinen
<b>Lukumäärä</b>	4
<b>Peruskarttanumero</b>	1132 10
<b>Tarkastuspäivä</b>	-
<b>Koordinaatit:</b>  P: 6781049 I: 208067 P (YKJ): 6783895 I (YKJ): 3208120 Z/m.mpy alin: 15,00  keskipistekoordinaatti	

### Sijainti ja maasto

Rauman kirkosta 9,2 km kaakkoon. Röykkiöt sijaitsevat Meri-Pitkäjärvestä 400 m ja Niemenmaan talosta 150 m itään, kallioalueen eteläreunalla.

### Kohteen kuvaus

Niiden koot ovat 6,5x6,2 m, 8,8x7 m, 5,6x5,3 m, 8x7,3 m.

### Digikuvat

-

### Kartat

Kartta 14., yleiskartta.

Kartta 14.

Rauma  
Vasarainen-Kortela  
Osayleiskaava-alueen arkeologinen inventointi 2014  
T. Vasko  
MK 1:4000  
20. Niemenmaa



## 21. Paavola

<b>Kunta</b>	Rauma
<b>Nimi</b>	Paavola
<b>Laji</b>	kiinteä muinaisjäännös
<b>Muinaisjäännöstunnus</b>	684010055
<b>Muinaisjäännöstyyppi</b>	kivirakenteet
<b>Muinaisjäännöstyyppin tarkenne</b>	röykkiöt
<b>Ajoitus</b>	pronssikautinen
<b>Lukumäärä</b>	1
<b>Peruskarttanumero</b>	1132 10
<b>Tarkastuspäivä</b>	-
<b>Koordinaatit:</b>  P: 6784012 I: 208720 P (YKJ): 6786860 I (YKJ): 3208773 Z/m.mpy alin: 25,00	

### Sijainti ja maasto

Rauman kirkosta 6,8 km kaakkoon. Kalliolla.

### Kohteen kuvaus

Röykkiö sijaitsee Kodisjoen tiestä länsipuolella kallion eteläreunalla.

Röykkiö on melkein kokonaan hävitetty. Siitä on jäljellä suuria kulmikkaita kiviä 6x6 m:n suuruisella alueella.

### Digikuvat

-

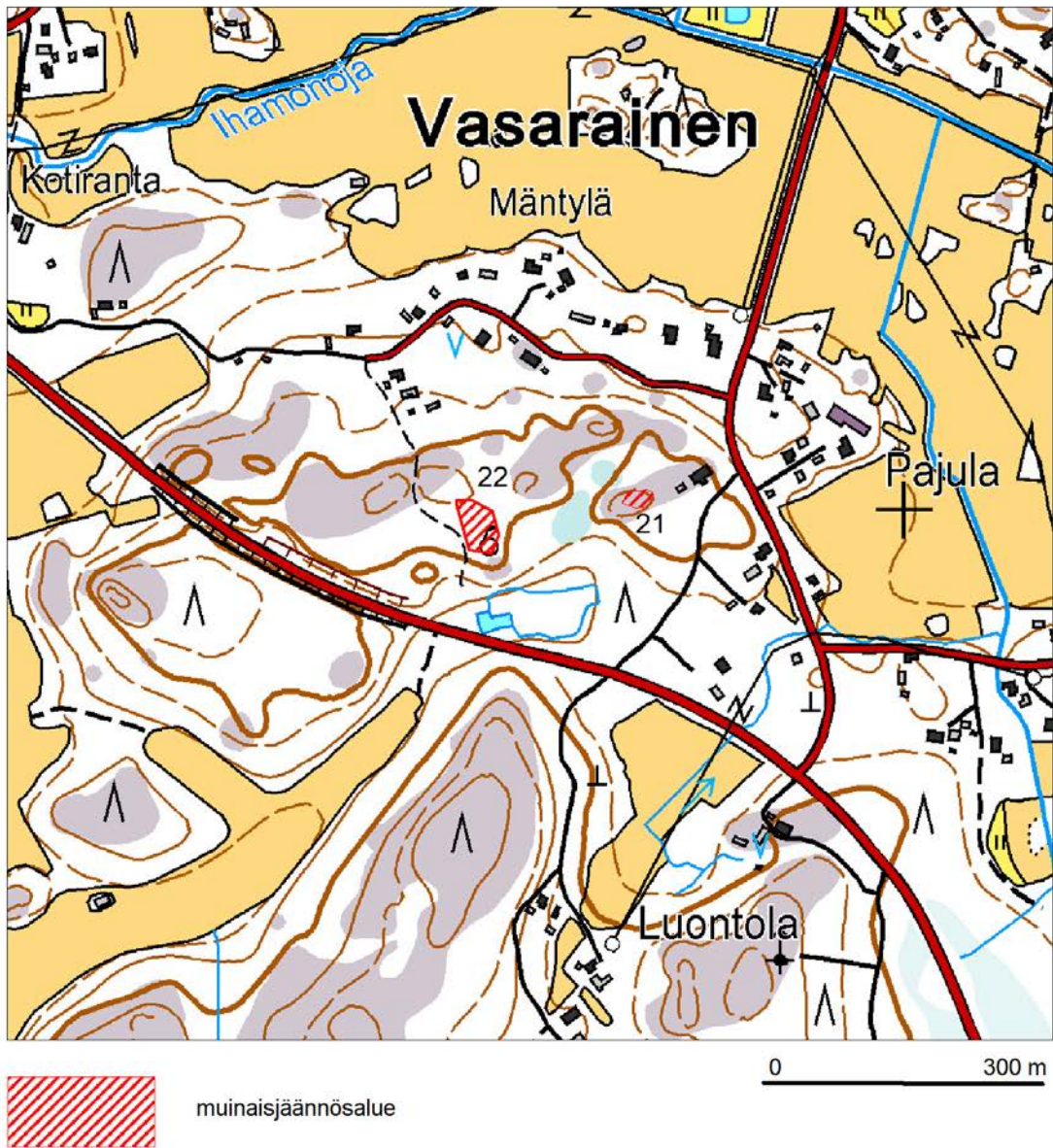
### Kartat

Kartta 15., yleiskartta.

Kartta 15.

Rauma  
Vasarainen-Kortela  
Osayleiskaava-alueen arkeologinen inventointi 2014  
T. Vasko  
MK 1:6000

21. Paavola  
22. Paavola



## 22. Paavola

<b>Kunta</b>	Rauma
<b>Nimi</b>	Paavola
<b>Laji</b>	kiinteä muinaisjäännös
<b>Muinaisjäännöstunnus</b>	684010110
<b>Muinaisjäännöstyyppi</b>	kivirakenteet
<b>Muinaisjäännöstyyppin tarkenne</b>	röykkiöt
<b>Ajoitus</b>	pronssikautinen
<b>Lukumäärä</b>	9
<b>Peruskarttanumero</b>	1132 10
<b>Tarkastuspäivä</b>	-
<b>Koordinaatit:</b>  P: 6783980 I: 208539 P (YKJ): 6786828 I (YKJ): 3208592 Z/m.mpy alin: 20,00	

### Sijainti ja maasto

Rauman kirkosta 7 km kaakkoon. Osittain kalliolla, osittain kangasmaastossa.

### Kohteen kuvaus

Röykkiöt sijaitsevat Kodisjoelle johtavasta uudesta tiestä 100 m pohjoiseen, osittain kalliolla, osittain kangasmaastossa. Niiden halkaisijat vaihtelevat 3-10,4 m.

### Digikuvat

-

### Kartat

Kartta 15., yleiskartta.

## 23. Pitkäjärvi

<b>Kunta</b>	Rauma
<b>Nimi</b>	Pitkäjärvi
<b>Laji</b>	kiinteä muinaisjäännös
<b>Muinaisjäännöstunnus</b>	684010103
<b>Muinaisjäännöstyyppi</b>	kivirakenteet
<b>Muinaisjäännöstyyppin tarkenne</b>	röykkiöt
<b>Ajoitus</b>	pronssikautinen
<b>Lukumäärä</b>	1
<b>Peruskarttanumero</b>	1132 10
<b>Tarkastuspäivä</b>	-
<b>Koordinaatit:</b>  P: 6781494 I: 208912 P (YKJ): 6784341 I (YKJ): 3208965 Z/m.mpy alin: 17,50	

### Sijainti ja maasto

Rauman kirkosta 9,4 km kaakkoon. Röykkiö sijaitsee Pitkäjärven etelärannalla, metsämaastossa.

### Kohteen kuvaus

Röykkiön koko on 7,9x4,7 m.

Kohdetta ei löytynyt tarkastuksessa 2013.

### Digikuvat

-

### Kartat

Kartta 2., yleiskartta.

## 24. Pitkäjärven Suurenniemi

<b>Kunta</b>	Rauma
<b>Nimi</b>	Pitkäjärven Suurenniemi
<b>Laji</b>	kiinteä muinaisjäännös
<b>Muinaisjäännöstunnus</b>	684010034
<b>Muinaisjäännöstyyppi</b>	hautapaikat
<b>Muinaisjäännöstyyppin tarkenne</b>	hautaröykkiöt
<b>Ajoitus</b>	pronssikautinen
<b>Lukumäärä</b>	4
<b>Peruskarttanumero</b>	1132 10
<b>Tarkastuspäivä</b>	-
<b>Koordinaatit:</b>  P: 6781840 I: 209296 P (YKJ): 6784687 I (YKJ): 3209349 Z/m.mpy alin: 22,50 Z/m.mpy ylin: 25,00  keskipistekoordinaatti	

### Sijainti ja maasto

Rauman kirkosta 9,1 km kaakkoon. Röykkiöt sijaitsevat Pitkäjärven itäpuolella, järveen pistävän niemen tyvessä ja niemessä. Röykkiöt ovat kolmella kalliolla.

### Kohteen kuvaus

Eteläisin röykkiö on suurista kivistä tehdyn reunakehän perusteella ollut kooltaan noin 9 x 9 m, mutta kiviä on 12 - 13 m:n säteellä. Keskellä on laakea syvennys, joka ulottuu kallion pintaan. Hiekkakivilaakoja on kerätty kasoihin kiukaan ympärille. Tästä 200 m pohjoiseen on kallion jyrkällä luoteisreunalla hajotettu, halkaisijaltaan noin 8 m:n röykkiö. Sen keskustassa ja kaakkoisreunassa on suuria kiviä.

Edellisestä 30 m länteen on viereisen kallion länsireunalla huonokuntoinen röykkiö. Sen koko on noin 8 x 4 m ja korkeus on noin metrin. Vieressä on nykyaikana tehty laattakivikehä. Hiekkakivilaakoja on viskottu ympäriinsä. Neljäs röykkiö on edellisestä 10 m pohjoiseen loivalla kallionkumpareella. Se on matala ja pyöreä, halkaisijaltaan noin 4 m. Röykkiöiden koot ovat vuoden 1961 inventointikertomuksen mukaan.

### Digikuvat

-

### Kartat

Kartta 18., yleiskartta.

## 25. Rajasuonkallio

<b>Kunta</b>	Rauma
<b>Nimi</b>	Rajasuonkallio
<b>Laji</b>	kiinteä muinaisjäännös
<b>Muinaisjäännöstunnus</b>	684010113
<b>Muinaisjäännöstyyppi</b>	kivirakenteet
<b>Muinaisjäännöstyyppin tarkenne</b>	röykkiöt
<b>Ajoitus</b>	pronssikautinen
<b>Lukumäärä</b>	1
<b>Peruskarttanumero</b>	1132 10
<b>Tarkastuspäivä</b>	-
<b>Koordinaatit:</b>  P: 6782174 I: 210826 P (YKJ): 6785021 I (YKJ): 3210880 Z/m.mpy alin: 32,50	

### Sijainti ja maasto

Rauman kirkosta 9,9 km kaakkoon. Röykkiö sijaitsee Kodisjoen tiestä 700 m itään, kalliolla.

### Kohteen kuvaus

Röykkiön koko on 5x4,8 m.

### Digikuvat

-

### Kartat

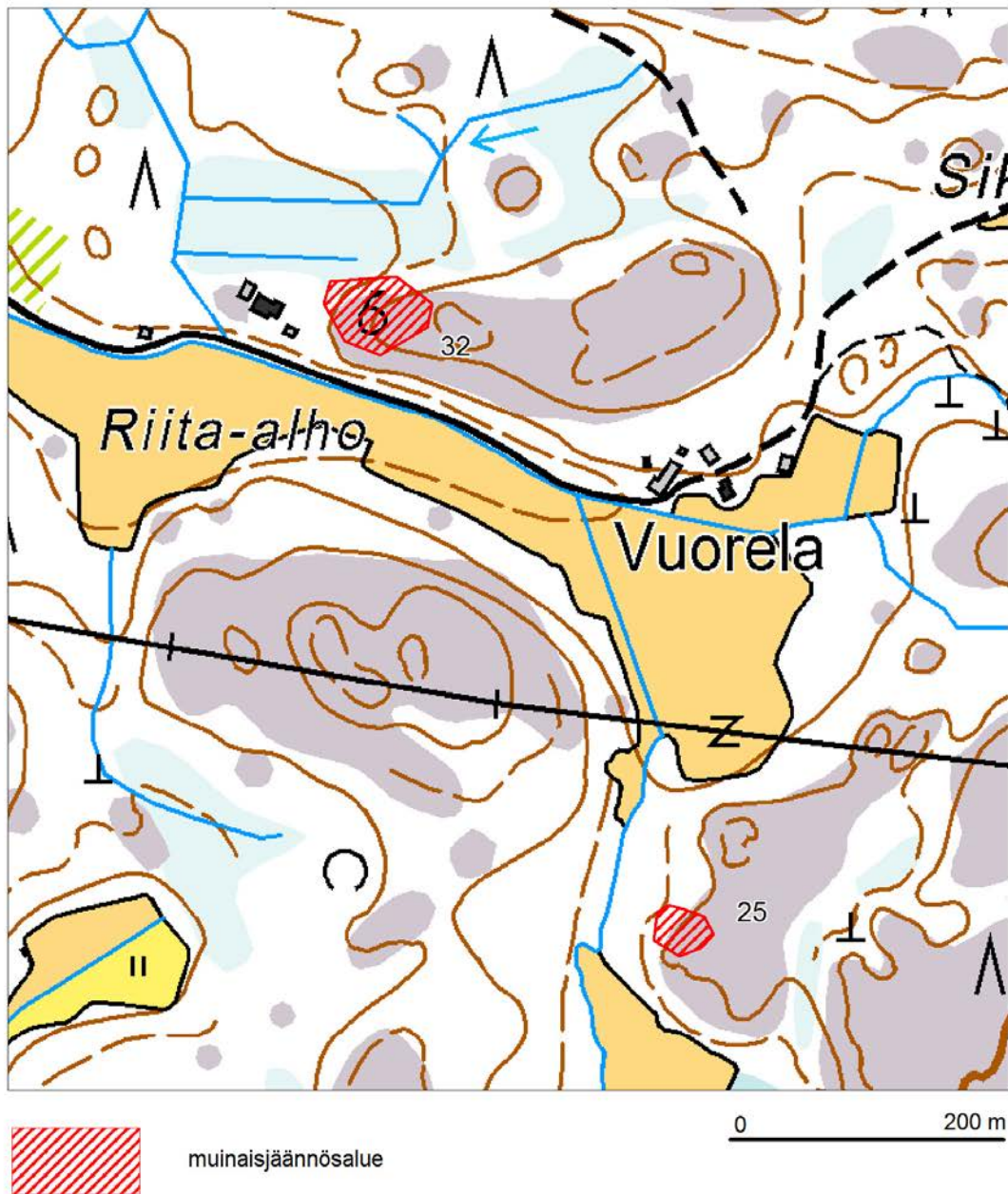
Kartta 16., yleiskartta.



Kartta 16.

Rauma  
Vasarainen-Kortela  
Osayleiskaava-alueen arkeologinen inventointi 2014  
T. Vasko  
MK 1:4000

25. Rajasuonkallio  
32. Vuorela



## 26. Rajamaa III

<b>Kunta</b>	Rauma
<b>Nimi</b>	Rajamaa III
<b>Laji</b>	kiinteä muinaisjäännös
<b>Muinaisjäännöstunnus</b>	684010115
<b>Muinaisjäännöstyyppi</b>	kivirakenteet
<b>Muinaisjäännöstyyppin tarkenne</b>	röykkiöt
<b>Ajoitus</b>	pronssikautinen
<b>Lukumäärä</b>	2
<b>Peruskarttanumero</b>	1132 10
<b>Tarkastuspäivä</b>	-
<b>Koordinaatit:</b>  P: 6785206 I: 210067 P (YKJ): 6788054 I (YKJ): 3210121 Z/m.mpy alin: 20,00	

### **Sijainti ja maasto**

Rauman kirkosta 6,8 km kaakkoon. Kangasmaastoa.

### **Kohteen kuvaus**

Röykkiöt sijaitsevat kangasmaastossa, lähellä tietä.  
Toisen röykkiön koko 2,5x14,7 m, toisen koko ei tiedossa.

### **Digikuvat**

-

### **Kartat**

Kartta 17., yleiskartta.

Kartta 17.

Rauma  
Vasarainen-Kortela  
Osayleiskaava-alueen arkeologinen inventointi 2014  
T. Vasko  
MK 1:5000

26. Rajamaa III



## 27. Ruohola

<b>Kunta</b>	Rauma
<b>Nimi</b>	Ruohola
<b>Laji</b>	kiinteä muinaisjäännös
<b>Muinaisjäännöstunnus</b>	684010035
<b>Muinaisjäännöstyyppi</b>	hautapaikat
<b>Muinaisjäännöstyyppin tarkenne</b>	hautaröykkiöt
<b>Ajoitus</b>	pronssikautinen
<b>Lukumäärä</b>	8
<b>Peruskarttanumero</b>	1132 10
<b>Tarkastuspäivä</b>	22.4.2014
<b>Koordinaatit:</b>  P: 6781624 I: 209356 P (YKJ): 6784471 I (YKJ): 3209409 Z/m.mpy alin: 20,00 Z/m.mpy ylin: 30,00  keskipistekoordinaatti	

### Sijainti ja maasto

Rauman kirkosta 9,5 km kaakkoon. Hiidenkiukaat sijaitsevat Pitkäjärven itäpuolella olevalla kallioalueen länsi- ja eteläreunalla, huippua alempana, röykkiöistä nro 34 kaakkoon.

### Kohteen kuvaus

Röykkiö 1. Sijainti P 6781724 I 209366

**UUSI.** Kallion pohjoispäässä, länsireunalla suuri röykkiö. Halkaisija n. 15 m, korkeus n. 1,5 m. Keskelle on kaivettu kuoppa. Kiviä on vieritetty kallion länsireunan yli.

Röykkiö 2. Sijainti P 6781697 I 209353

Edellisestä 30 m etelälounaaseen on kallion länsireunalla röykkiö, jonka reunus on tehty suurista kivistä laivan keulaa muistuttavaksi. Kärki on itään ja länsipää on avoin. Pohjoissivu on noin 4 m pitkä, kärki metrin levyinen ja eteläsivu on 2,5 m pitkä. Korkeus on noin metrin.

Röykkiö 3. Sijainti P 6781610 P 209347

Edellisestä 80 m etelään on kuunsirpinmuotoinen röykkiön jäännös kalliojyrkänteen reunalla. Vain itäpuoli on jäljellä, muu osa on heitetty alas. Halkaisija on ollut noin 7 m ja korkeus on nykyisellään metrin.

Röykkiö 4. Sijainti P 6781606 I 209344

Aivan edellisen eteläpuolella on sammaleen peittämä, 3 m halkaisijaltaan oleva röykkiö.

Röykkiö 5. Sijainti P 6781610 I 209354

**UUSI.** Kahden edellisen itäpuolella, n. 10 m päässä, on vallimainen n. 20 m pitkä, 2 m leveä ja vajaan metrin korkuinen röykkiö.

Röykkiö 6. Sijainti P 6781574 I 209373

**UUSI.** Röykkiöstä 3 kaakkoon n. 40 metriä. Ylempänä kalliolla on vaatimaton, n. 3 m halkaisijaltaan oleva pari kivikertaa sisältävä pyöreähkö röykkiö.

Röykkiö 7. Sijainti P 6781574 I 209383

Röykkiöstä 6 noin 10 metriä pohjoiseen. Röykkiö on halkaisijaltaan n. 10 m Itäsvulla, joka on korkein kohta, on näkyvissä suurista kivistä tehtyä reunakehää. Röykkiön itäpuolella on vallimainen, matala kivikko. Kivikon ja röykkiön itäreunan välissä kulkee "tie". Mahdollisesti kyseessä on muualtakin tunnettu "vainajien tie".

Rauma. Vasarainen-Kortela. Osayleiskaava-alueen arkeologinen inventointi 2014.

Röykkiö 8. Sijainti P 6781564 I 209398

Edellisen vieressä, eteläpuolella. Röykkiö on koottu hieman alemmaksi lounaaseen viettävälle rinteelle. Röykkiön halkaisija on 7 m ja korkeus noin 1,7 m. Keskellä on halkaisijaltaan 1,5 m aukko. Osa reunakehää on jäljellä.

Inventoinnissa ei havaittu muutoksia alueen maankäytössä.

**HUOM! MUUTOS TIETOIHIIN.** Otettu kaikkien röykkiöiden GPS-koordinaatit. Röykkiöitä löytyi kolme lisää (1,5 ja 6).

**Digikuvat**

62-74

**Kartat**

Kartta 18., yleiskartta.



Kuva 16. Rauma Ruohola. Röykkiö 2. Laivan keulan muotoinen röykkiö, kuvattu keulan edestä. Kuva T. Vasko.



Kuva 17. Rauma Ruohola. Röykkiö 1. Kuva T. Vasko.

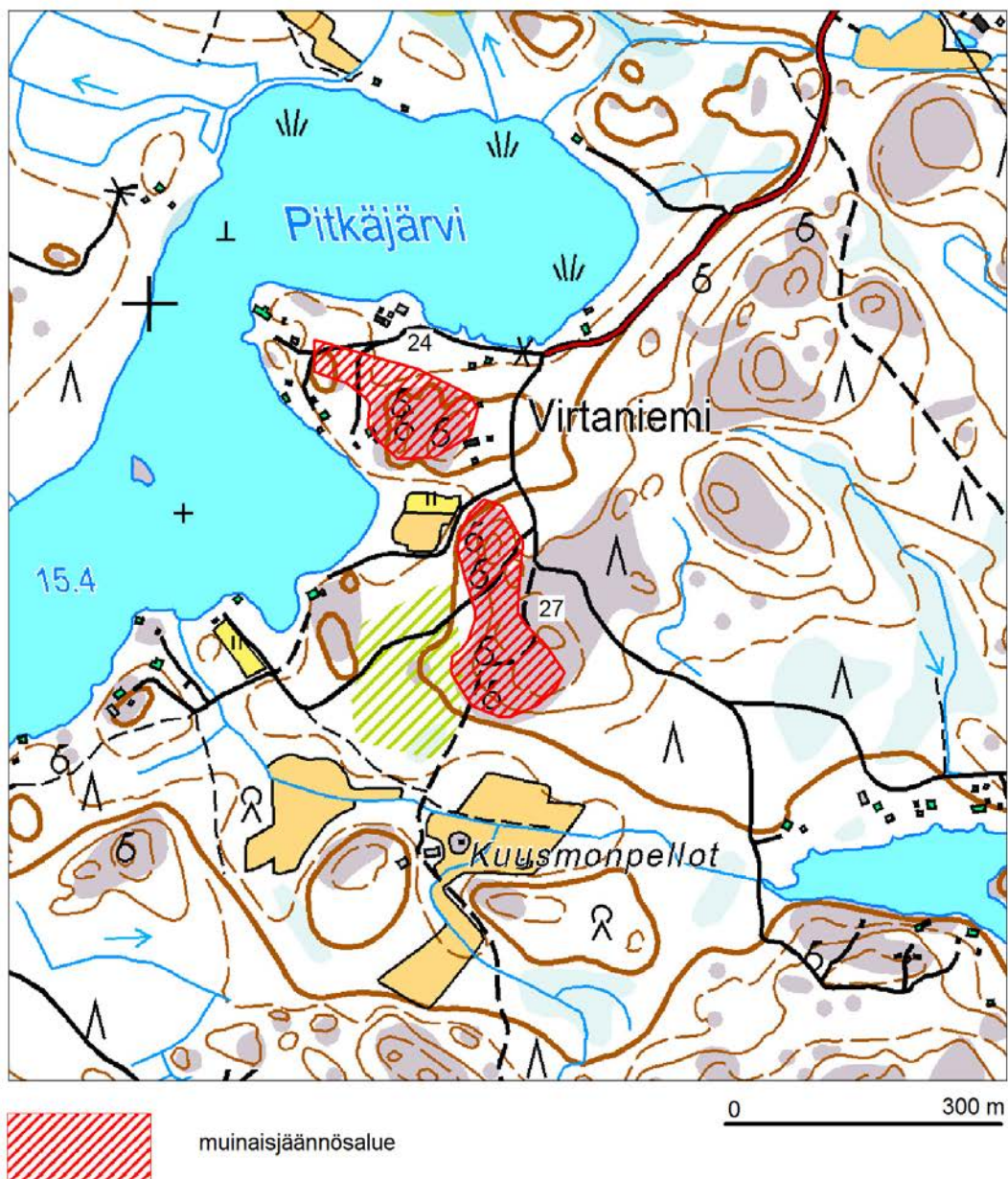


Kuva 18. Rauma Ruohola. Röykkiö 7. Tie. Röykkiö oikealla, kivikko vasemmalla. Kuva T. Vasko.

Kartta 18.

Rauma  
Vasarainen-Kortela  
Osayleiskaava-alueen arkeologinen inventointi 2014  
T. Vasko  
MK 1:6000

24. Pitkäjärven Suurenniemi  
27. Ruohola



## 28. Salijärvi I

<b>Kunta</b>	Rauma
<b>Nimi</b>	Salijärvi I
<b>Laji</b>	kiinteä muinaisjäännös
<b>Muinaisjäännöstunnus</b>	684010059
<b>Muinaisjäännöstyyppi</b>	hautapaikat
<b>Muinaisjäännöstyyppin tarkenne</b>	hautaröykkiöt
<b>Ajoitus</b>	pronssikautinen
<b>Lukumäärä</b>	4
<b>Peruskarttanumero</b>	1132 10
<b>Tarkastuspäivä</b>	-
<b>Koordinaatit:</b>  (eteläisin röykkiö)  P: 6782523 I: 209657 P (YKJ): 6785370 I (YKJ): 3209710 Z/m.mpy alin: 22,50 Z/m.mpy ylin: 25,00	

### Sijainti ja maasto

Rauman kirkosta 8,8 km kaakkoon. Röykkiöt sijaitsevat Kodisjoentien länsipuolella metsässä kalliopaljastumalla. Alue kohoo ympäristöstään laskien länteen Salijärvelle ja pohjoiseen, peltoalueelle.

### Kohteen kuvaus

Eteläisin röykkiö on noin 40 m etelään sähkölinjan keskiosasta. Se on muodoltaan pyöreä ja kooltaan 6x6 m. Keskellä on painauma. Edellisestä röykkiöstä noin 80 m pohjoiseen on kolmen matalan latomuksen muodostama ryhmä kalliopohjalla. Röykkiöiden halkaisijat ovat 2-4 m. Kahta on hieman pengottu.

### Digikuvat

-

### Kartat

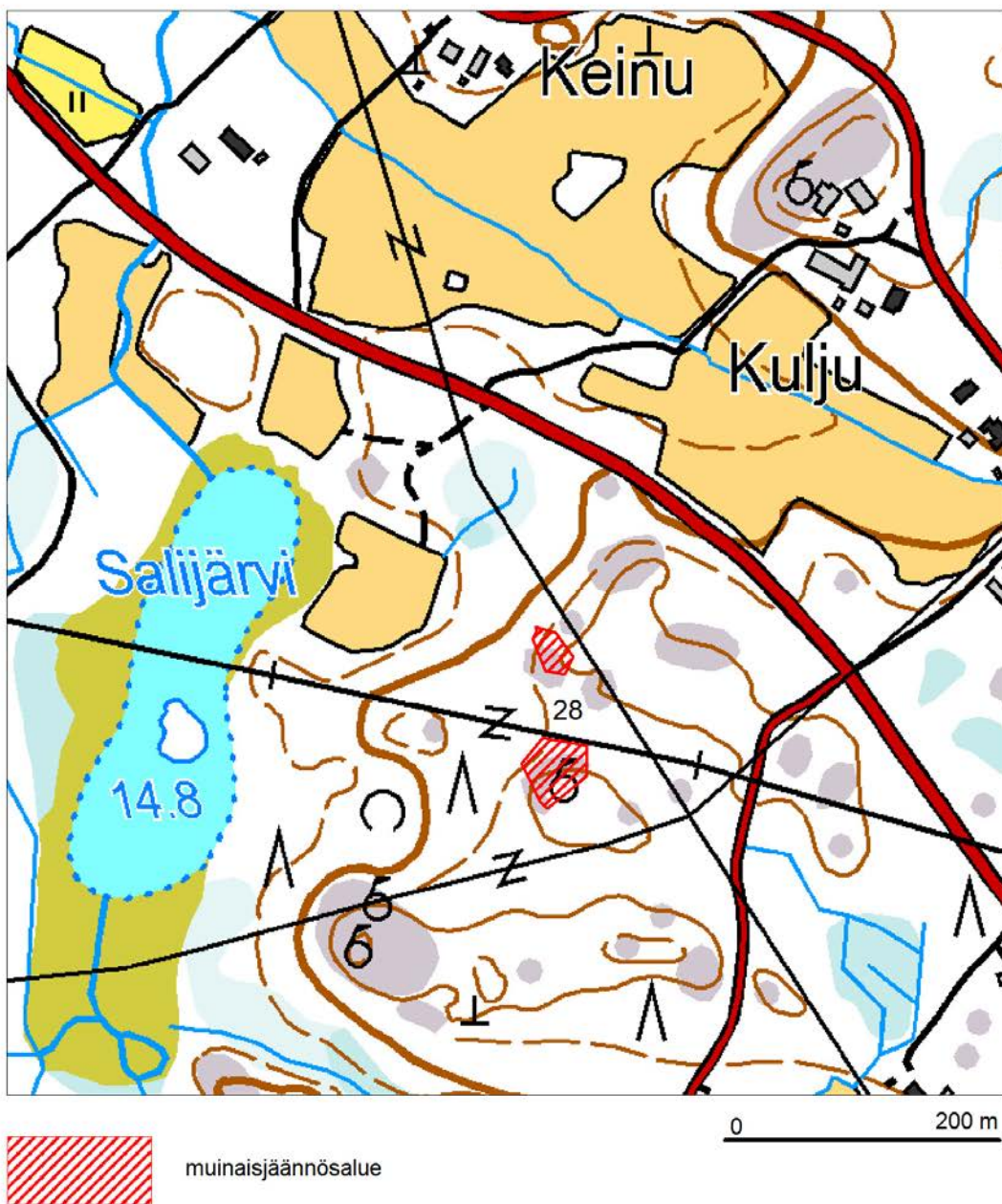
Kartta 19., yleiskartta.



Kartta 19.

Rauma  
Vasarainen-Kortela  
Osayleiskaava-alueen arkeologinen inventointi 2014  
T. Vasko  
MK 1:4000

28. Salijärvi I



## 29. Uusi-Kortela

<b>Kunta</b>	Rauma
<b>Nimi</b>	Uusi-Kortela
<b>Laji</b>	kiinteä muinaisjäännös
<b>Muinaisjäännöstunnus</b>	1000014514
<b>Muinaisjäännöstyyppi</b>	kivirakenteet
<b>Muinaisjäännöstyyppin tarkenne</b>	röykkiöt
<b>Ajoitus</b>	ajoittamaton
<b>Lukumäärä</b>	3
<b>Peruskarttanumero</b>	1132 07
<b>Tarkastuspäivä</b>	-
<b>Koordinaatit:</b>  P: 6785995 I: 203040 P (YKJ): 6788843 I (YKJ): 3203091 Z/m.mpy alin: 12,50  keskipiste	

### Sijainti ja maasto

Rauman kirkosta 4 km etelälounaaseen. Röykkiöt sijaitsevat Kortelan peltoaukeiden ja Koivuniemen tilan pohjoispuolella kallion lounaispuolen moreenipohjaisessa rinteessä.

### Kohteen kuvaus

Röykkiöt ovat matalia ja sammaloituneita. Halkaisijat ovat 3 m.

### Digikuvat

-

### Kartat

Kartta 20., yleiskartta.

Kartta 20.

Rauma  
Vasarainen-Kortela  
Osayleiskaava-alueen arkeologinen inventointi 2014  
T. Vasko  
MK 1:4000

29. Uusi-Kortela



## 30. Uusimaa

<b>Kunta</b>	Rauma
<b>Nimi</b>	Uusimaa
<b>Laji</b>	kiinteä muinaisjäännös
<b>Muinaisjäännöstunnus</b>	684010044
<b>Muinaisjäännöstyyppi</b>	hautapaikat
<b>Muinaisjäännöstyyppin tarkenne</b>	hautaröykkiöt
<b>Ajoitus</b>	pronssikautinen
<b>Lukumäärä</b>	1
<b>Peruskarttanumero</b>	1132 10
<b>Tarkastuspäivä</b>	23.4.2014
<b>Koordinaatit:</b>  P: 6782007 I: 209591 P (YKJ): 6784855 I (YKJ): 3209644 Z/m.mpy alin: 25,00 Z/m.mpy ylin: 30,00  röykkiön koordinaatit	

### **Sijainti ja maasto**

Rauman kirkosta 9,3 km eteläkaakkoon. Röykkiö sijaitsee Pitkäjärvestä 200 m itään, tien itäpuolella kallion luoteisrinteessä.

### **Kohteen kuvaus**

Röykkiö on muodoltaan säännöllinen, jollaiseksi se on koottu vuoden 1891 tutkimusten jälkeen. Sen halkaisija on 7,5 m. Reunat on ladottu pystysuoriksi ja metrin korkuisiksi. Laki on hieman kupera. Ulkosyrjällä kiertää suurista kivistä rakennettu matala reunus.

Inventoinnissa ei havaittu muutoksia alueen maankäytössä.

**HUOM! MUUTOS TIETOIHIN.** Kohteen koordinaatit ovat muuttuneet.

### **Digikuvat**

75

### **Kartat**

Kartta 1., yleiskartta.



Kuva 19. Rauma Uusimaa. Tutkittu röykkiö. Kuva T. Vasko.

## 31. Uusitalo

<b>Kunta</b>	Rauma
<b>Nimi</b>	Uusitalo
<b>Laji</b>	kiinteä muinaisjäännös
<b>Muinaisjäännöstunnus</b>	684010039
<b>Muinaisjäännöstyyppi</b>	hautapaikat
<b>Muinaisjäännöstyyppin tarkenne</b>	hautaröykkiöt
<b>Ajoitus</b>	pronssikautinen
<b>Lukumäärä</b>	1
<b>Peruskarttanumero</b>	1132 10
<b>Tarkastuspäivä</b>	-
<b>Koordinaatit:</b>  P: 6783332 I: 209463 P (YKJ): 6786179 I (YKJ): 3209516 Z/m.mpy alin: 20,00	

### Sijainti ja maasto

Rauman kirkosta 7,8 km kaakkoon. Kalliolla.

### Kohteen kuvaus

Hiidenkiuas sijaitsee Kodisjoen tiestä 100 m länteen pienellä laakealla kalliolla.

Röykkiön koko on 11,4x10,6x1,6 m. Keskellä on kuoppa, jonka yläreunan halkaisija on 3 m. Röykkiön kiviä on kasattu etenkin lounaissivustalle.

### Digikuvat

-

### Kartat

Kartta 5., yleiskartta.

## 32. Vuorela

<b>Kunta</b>	Rauma
<b>Nimi</b>	Vuorela
<b>Laji</b>	kiinteä muinaisjäännös
<b>Muinaisjäännöstunnus</b>	684010045
<b>Muinaisjäännöstyyppi</b>	hautapaikat
<b>Muinaisjäännöstyyppin tarkenne</b>	hautaröykkiöt
<b>Ajoitus</b>	pronssikautinen
<b>Lukumäärä</b>	1
<b>Peruskarttanumero</b>	1132 10
<b>Tarkastuspäivä</b>	-
<b>Koordinaatit:</b>  P: 6782632 I: 210634 P (YKJ): 6785479 I (YKJ): 3210688 Z/m.mpy alin: 25,00 Z/m.mpy ylin:	

### Sijainti ja maasto

Rauman kirkosta 9,3 km kaakkoon. Röykkiö sijaitsee Kodisjoen tiestä 600 m itään ja Vuorelan talosta 300 m luoteeseen jyrkkärinteisen kallion länsikärjessä.

### Kohteen kuvaus

Röykkiön koko 7,8 x 7,4 m ja korkeutta sillä on 0,7 m. Sen keskustassa on laaja kallion pintaan ulottuva syvennys. Kiviä on vieritetty alas rinnettä pitkin.

### Digikuvat

-

### Kartat

Kartta 16., yleiskartta.

## 6. Uudet kiinteät muinaisjäännökset

### 33. Ketunnummi 2

<b>Kunta</b>	Rauma
<b>Nimi</b>	Ketunnummi 2
<b>Laji</b>	kiinteä muinaisjäännös
<b>Muinaisjäännöstunnus</b>	uusi kohde
<b>Muinaisjäännöstyyppi</b>	kivirakenteet
<b>Muinaisjäännöstyyppin tarkenne</b>	röykkiöt
<b>Ajoitus</b>	pronssikautinen
<b>Lukumäärä</b>	1
<b>Peruskarttanumero</b>	1132 10
<b>Tarkastuspäivä</b>	3.4.2014
<b>Koordinaatit:</b>  P: 6784084 I: 210474 P (YKJ): 6786933 I (YKJ): 3210527 Z/m.mpy alin: 27,00  röykkiön koordinaatit	

#### **Sijainti ja maasto**

Rauman kirkosta 8 km kaakkoon. Metsäisen rinteiden kallionyppylällä.

#### **Kohteen kuvaus**

Kylmäkorvenkallion kohteen koillisin röykkiö. Kohde on puuttunut muinaisjäännösrekisteristä, mutta sen luona on moderni Museoviraston muinaisjäännöstä osoittava kyltti. Röykkiön halkaisija on n. 10 m ja korkeus n. 1,5 m. Muoto on pyöreähkö, vain vähän levinnyt.

#### **Digikuvat**

28-31

#### **Kartat**

Kartta 21., yleiskartta.



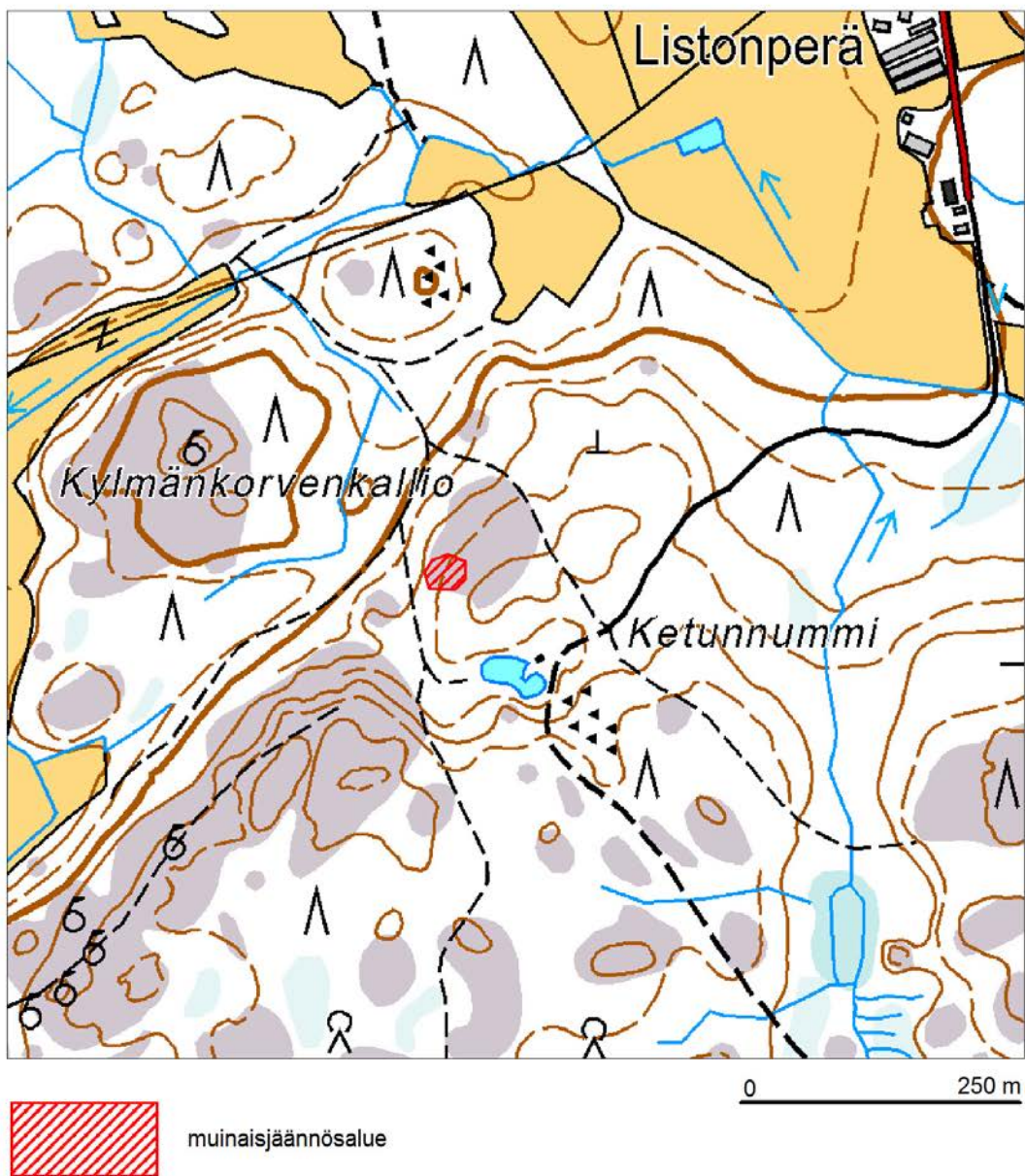


Kuva 20. Rauma Ketunnummi 2. Kuva T. Vasko.

Kartta 21.

Rauma  
Vasarainen-Kortela  
Osayleiskaava-alueen arkeologinen inventointi 2014  
T. Vasko  
MK 1:5000

33. Ketunnummi 2



### 34. Kuusmonkallio

<b>Kunta</b>	Rauma
<b>Nimi</b>	Kuusmonkallio
<b>Laji</b>	kiinteä muinaisjäännös
<b>Muinaisjäännöstunnus</b>	uusi kohde
<b>Muinaisjäännöstyyppi</b>	kivirakenteet
<b>Muinaisjäännöstyyppin tarkenne</b>	röykkiöt
<b>Ajoitus</b>	pronssikautinen
<b>Lukumäärä</b>	1
<b>Peruskarttanumero</b>	1132 10
<b>Tarkastuspäivä</b>	22.4.2014
<b>Koordinaatit:</b>  P: 6781272 I: 209734 P (YKJ): 6784120 I (YKJ): 3209787 Z/m.mpy alin: 25,00  röykkiön koordinaatit	

#### **Sijainti ja maasto**

Rauman kirkosta 9,7 km kaakkoon. Kalliolla.

#### **Kohteen kuvaus**

Kalliolla Kuusmonkalliontien ja kesäasunnolle vievän tien risteyskohdassa. Pyöreähkö, n. 4 m halkaisijaltaan oleva röykkiö, korkeus n. 0,7 m. Muutamia kiviä levinyt röykkiöstä.

#### **Digikuvat**

60-61

#### **Kartat**

Kartta 22., yleiskartta.



Kuva 21. Rauma Kuusmonkallio. Kuva T. Vasko.

Kartta 22.

Rauma  
Vasarainen-Kortela  
Osayleiskaava-alueen arkeologinen inventointi 2014  
T. Vasko  
MK 1:6000

34. Kuusmonkallio



## 35. Monna

<b>Kunta</b>	Rauma
<b>Nimi</b>	Monna
<b>Laji</b>	kiinteä muinaisjäännös
<b>Muinaisjäännöstunnus</b>	uusi kohde
<b>Muinaisjäännöstyyppi</b>	kivirakenteet
<b>Muinaisjäännöstyyppin tarkenne</b>	röykkiöt
<b>Ajoitus</b>	pronssikautinen
<b>Lukumäärä</b>	3
<b>Peruskarttanumero</b>	1132 07
<b>Tarkastuspäivä</b>	29.4.2014
<b>Koordinaatit:</b>  P: 6785610 I: 205780 P (YKJ): 6788459 I (YKJ): 3205830 Z/m.mpy alin: 20,00  alueen keskikoordinaatti	

### Sijainti ja maasto

Rauman kirkosta 4,1 km kaakkoon. Kallioalue.

### Kohteen kuvaus

Kohde tarkastettiin Aku Riikilän raportin kohdetiedon perusteella. Kyseessä on kallioalue havumetsässä. Metsää on hakattu viime vuonna. Kallioilta löytyi kolme matalaa röykkiötä/latomusta. 1 ja 2 olivat aivan vierekkäin.

1) matala kivirakenne ollut ehkä alun perin hieman suorakaiteen muotoinen. Koko n. 2x3 m.  
Sijainti P 6785620 / 205770

2) matala kivirakenne, pyöreähkö, halkaisija n. 2 m. Keskellä kasvaa pieni mänty. Kivet hiukan levinneet.  
Sijainti P 6785623 / 205763

3) edellisistä kaakkoon n. 50 m on lähes hajonnut latomus/röykkiö. Halkaisija ollut ehkä n. 2 m, koostunut suurehkoista kivistä. Tämän päälle oli rakennettu lasten risumaja.

### Digikuvat

87-90

### Kartat

Kartta 23., yleiskartta.



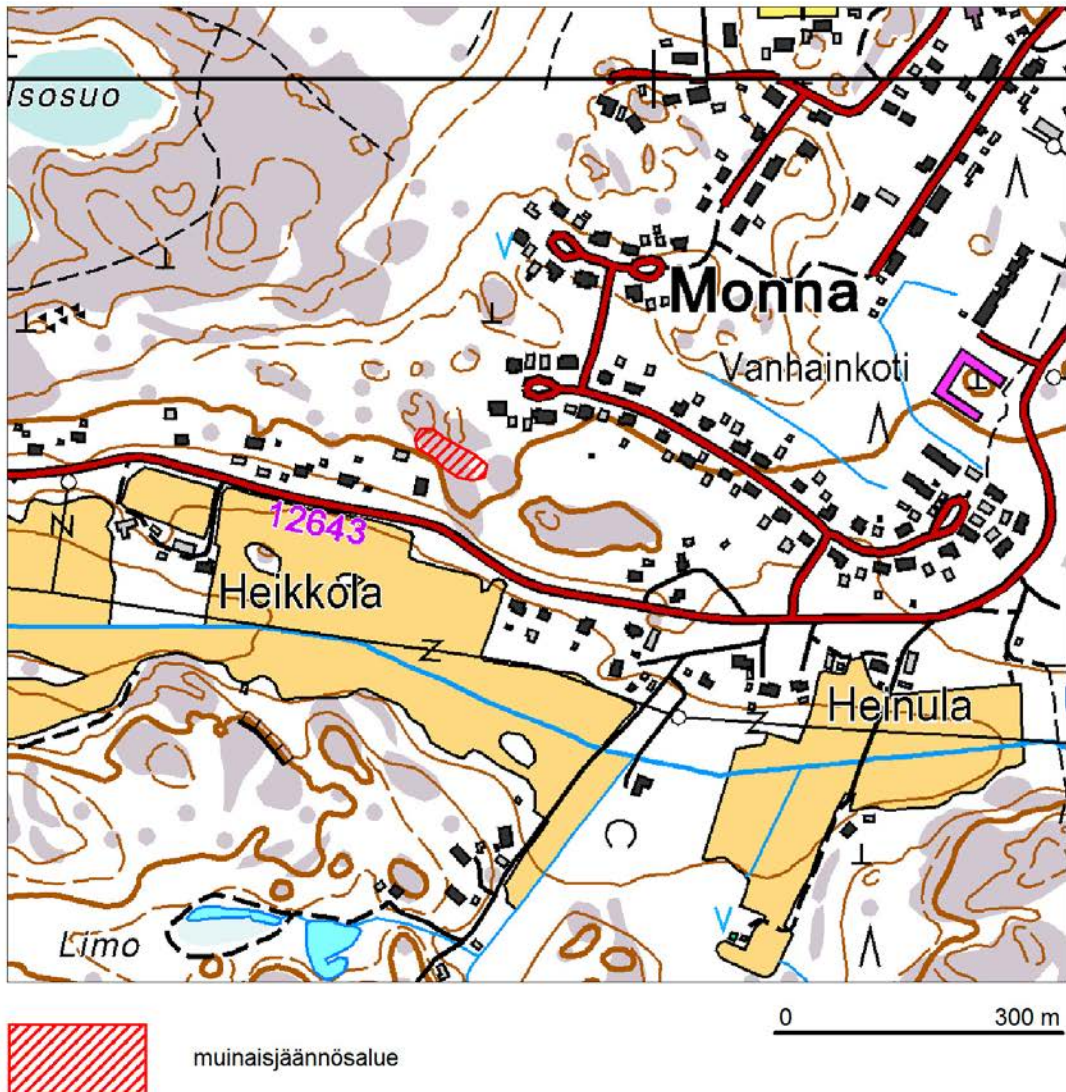
Kuva 22. Rauma Monna. Röykkiö 1. Kuva T. Vasko.



Kuva 23. Rauma Monna. Röykkiö 2. Kuva T. Vasko.

Kartta 23.

Rauma  
Vasarainen-Kortela  
Osayleiskaava-alueen arkeologinen inventointi 2014  
T. Vasko  
MK 1:6000  
35. Monna





## 36. Tenhonkallio

<b>Kunta</b>	Rauma
<b>Nimi</b>	Tenhonkallio
<b>Laji</b>	kiinteä muinaisjäännös
<b>Muinaisjäännöstunnus</b>	uusi kohde
<b>Muinaisjäännöstyyppi</b>	puolustusvarustukset
<b>Muinaisjäännöstyyppin tarkenne</b>	taistelukaivannot
<b>Ajoitus</b>	historiallinen
<b>Ajoitustarkenne</b>	1900-luku
<b>Lukumäärä</b>	1
<b>Peruskarttanumero</b>	1132 07
<b>Tarkastuspäivä</b>	2.4.2014
<b>Koordinaatit:</b>  P: 6785645 I: 202038 P (YKJ): 6788494 I (YKJ): 3202087 Z/m.mpy alin: 10,00  keskikoordinaatti	

### **Sijainti ja maasto**

Rauman kirkosta 4,7 km lounaaseen. Kalliolla.

### **Kohteen kuvaus**

Tarkastettu Jari Sjölundin v. 1985 inventointitietojen pohjalta. I maailmansodan aikainen kallioon louhittu juoksuhauda, pituus noin 70 metriä. Keskenikäinen. Torjuntasuunta etelä ja länsi. Haudassa kasvaa runsaasti puita ja sitä on yhdessä kohdassa käytetty jätekuoppana. Sen länsipuolella on pieni huvimaja.

### **Digikuvat**

11-14

### **Kartat**

Kartta 24., yleiskartta.



Kuva 24. Rauma Tenhonkallio. Ampumahaudan itäpäätä. Kuva T. Vasko.

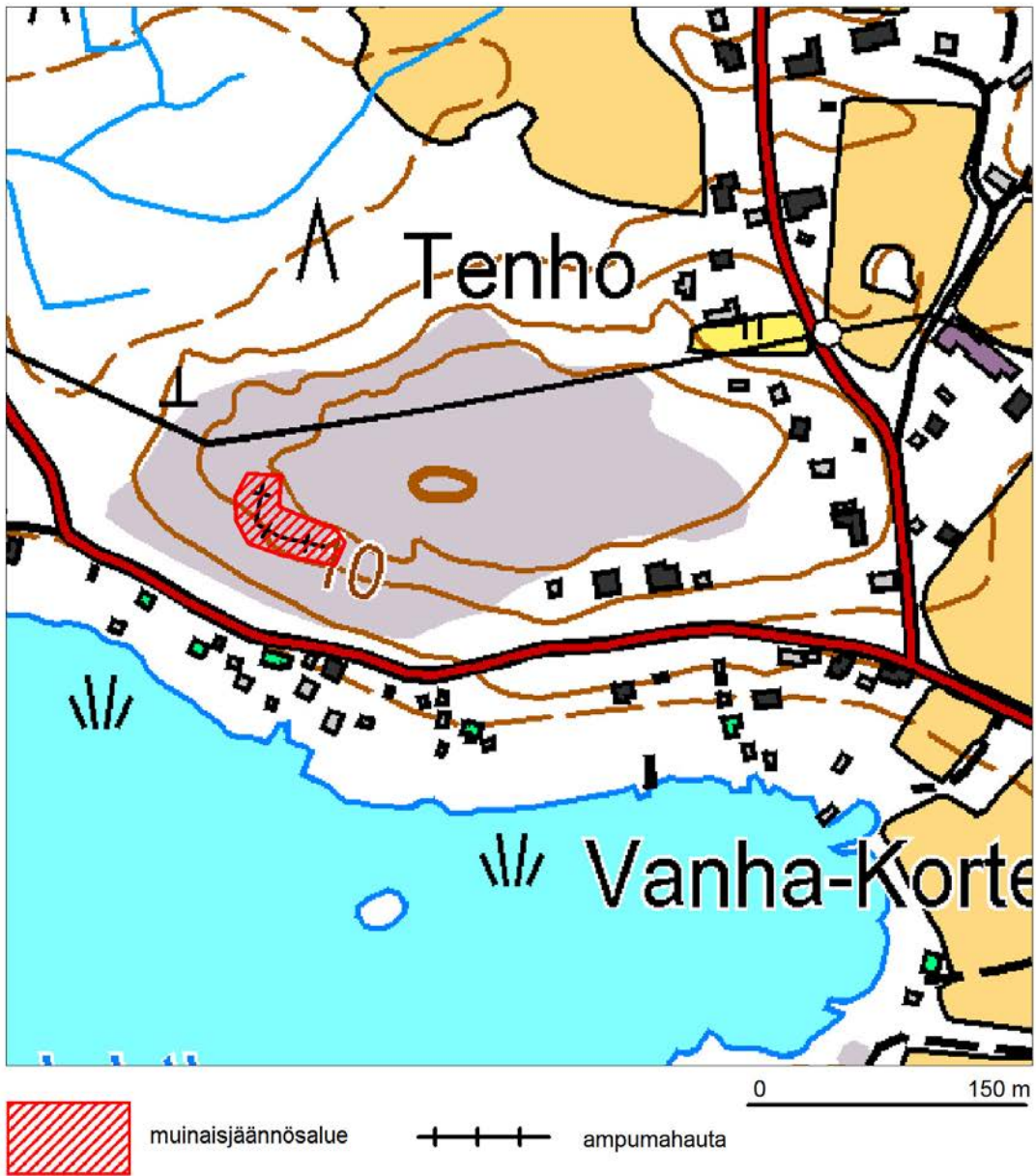


Kuva 25. Rauma Tenhonkallio. Ampumahautaa on käytetty myös jätekuoppana. Kuva T. Vasko.

Kartta 24.

Rauma  
Vasarainen-Kortela  
Osayleiskaava-alueen arkeologinen inventointi 2014  
T. Vasko  
MK 1:3000

36. Tenhonkallio



## 37. Uusitalo 2

<b>Kunta</b>	Rauma
<b>Nimi</b>	Uusitalo 2
<b>Laji</b>	kiinteä muinaisjäännös
<b>Muinaisjäännöstunnus</b>	uusi kohde
<b>Muinaisjäännöstyyppi</b>	kivirakenteet
<b>Muinaisjäännöstyyppin tarkenne</b>	röykkiöt
<b>Ajoitus</b>	pronssikautinen
<b>Lukumäärä</b>	1
<b>Peruskarttanumero</b>	1132 10
<b>Tarkastuspäivä</b>	9.4.2014
<b>Koordinaatit:</b>  P: 6783882 I: 209505 P (YKJ): 6786731 I (YKJ): 3209558 Z/m.mpy alin:  röykkiön koordinaatit	

### Sijainti ja maasto

Rauman kirkosta 7,5 km kaakkoon. Kalliolla.

### Kohteen kuvaus

Röykkiö sijaitsee Hakrintie varrella, kalliokumpareella tien pohjoispuolella. Sen halkaisija on n. 6 m, korkeus n. 1 m. Muodoltaan pyöreähkö röykkiö on hieman levinnyt.

### Digikuvat

44-45

### Kartat

Kartta 25., yleiskartta.

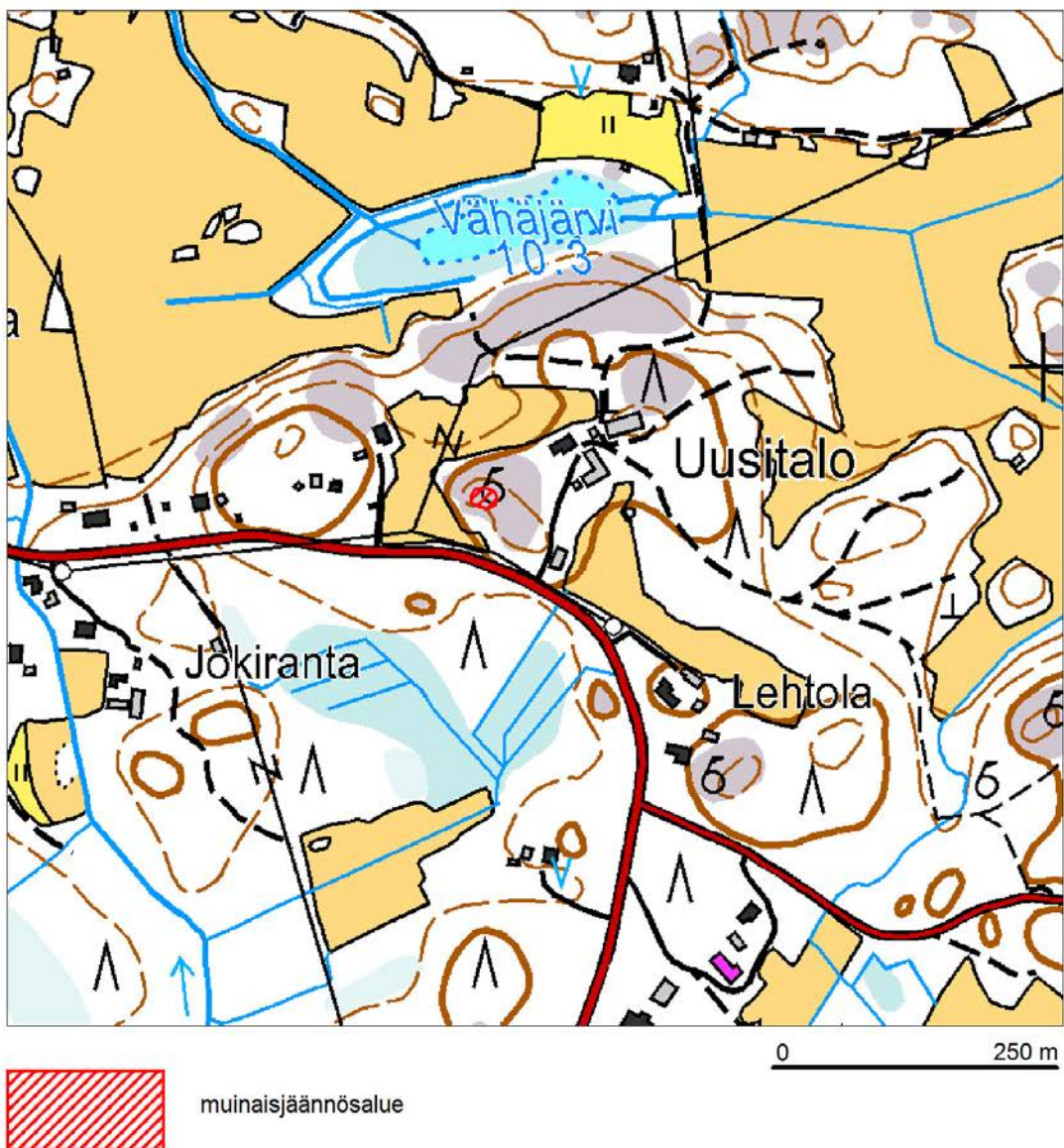


Kuva 26. Rauma Uusitalo 2. Kuva T. Vasko.

Kartta 25.

Rauma  
Vasarainen-Kortela  
Osayleiskaava-alueen arkeologinen inventointi 2014  
T. Vasko  
MK 1:5000

37. Uusitalo



## 7. Kulttuuriperintökohteet

### 38. Kortela

<b>Kunta</b>	Rauma
<b>Nimi</b>	Kortela (Kordela)
<b>Laji</b>	muu kulttuuriperintökohde
<b>Muinaisjäännöstunnus</b>	-
<b>Muinaisjäännöstyyppi</b>	asuinpaikat
<b>Muinaisjäännöstyyppin tarkenne</b>	kylänpaikat
<b>Ajoitus</b>	historiallinen
<b>Lukumäärä</b>	-
<b>Peruskarttanumero</b>	1132 07
<b>Tarkastuspäivä</b>	1.4.2014
<b>Koordinaatit:</b>  P: 6785390 I: 202600 P (YKJ): 6788239 I (YKJ): 3202649 Z/m.mpy alin: 10,00  keskikoordinaatti	

#### Sijainti ja maasto

Rauman kirkosta 4,7 km etelälounaaseen. Kylätontti sijaitsee Kortelanlahden rannalla Vanha-Kortelan eli Alatalon sekä Uusi-Kartanon talojen alueella Kortelantien päässä.

#### Kohteen kuvaus

Kortelan kylä on perustettu ilmeisesti jo 1200-1300-luvuilla. Kylän nimi esiintyy ensimmäistä kertaa asiakirjoissa vuonna 1540. Vuonna 1571 kylässä oli neljä taloa. Myöhemmin Kortela oli säterikartano, joka muutettiin kruununratsutilaksi sekä vuokrattiin Juho Nordmanille vuonna 1689. 1800-luvun alussa Kortela käsitti ainoastaan yksittäisratsutilan. Kylässä aloitettiin isojakoa varten mittaukset vuonna 1804 ja se saatiin päätökseen vuonna 1813. Rusthollari Juhana Nordmanin kuoltua vuonna 1819 tila jaettiin kahtia. Vuonna 1868 Kortela halottiin siten, että muodostui kolme puolen manttaalin suuruista tilaa: Uusi-Kartano, Uusikortela ja Alatalo.

Kylätontti sijaitsee Kortelanlahden rannalla Vanha-Kortelan eli Alatalon sekä Uusi-Kartanon talojen alueella Kortelantien päässä.

*Kortela on historiallisen merkittävyytensä vuoksi kulttuuriperintökohde. Tämä tarkoittaa vallitsevan maankäytön olevan edelleen sallittua, mutta maankäytön suunnittelussa on huomioitava alueen erityispiirteet. Alueen raja-antava on suuntaa antava. Kohde on rajattu kokonaisuudeksi isojakokartassa näkyvän vanhan kylätontin raja-antava ja kohteen ympäristö huomioiden.*

#### Digikuvat

1-10, 17-19

#### Kartat

Kartta 26., yleiskartta.



Kuva 27. Rauma Kortela. Keskellä vasemmalla Vanha-Kortela ja oikealla (keltainen talo) Uusi-Kartano. Kuva T. Vasko.



Kuva 28. Rauma Kortela. Kortelanlahti kuvattuna kylätontin luoteispuolelta. Kuva T. Vasko.





## 39. Vasarainen

<b>Kunta</b>	Rauma
<b>Nimi</b>	Vasarainen (Wasarais)
<b>Laji</b>	muu kulttuuriperintökohde
<b>Muinaisjäännöstunnus</b>	-
<b>Muinaisjäännöstyyppi</b>	asuinpaikat
<b>Muinaisjäännöstyyppin tarkenne</b>	kylänpaikat
<b>Ajoitus</b>	historiallinen
<b>Lukumäärä</b>	-
<b>Peruskarttanumero</b>	1132 10
<b>Tarkastuspäivä</b>	10.4.2014
<b>Koordinaatit:</b>	
P: 6784640 I: 208930 P (YKJ): 6787488 I (YKJ): 3208981 Z/m.mpy alin: 13,00	
keskikoordinaatti	

### Sijainti ja maasto

Rauman kirkosta 6,5 km kaakkoon. Kylätontti sijaitsee Nihattulantien ja Vasaraistentien risteuksen läheisyydessä Nairastenojan molemmin puolin.

### Kohteen kuvaus

Vasaraisten kylä ajoittuu mitä ilmeisimmin 1300–1400-luvulle. Kylä muodosti keskiajalla jakokunnan viereisten Soukaisten, Nihattulan ja Tarvolan kanssa. Vasaraisten nimi esiintyy ensimmäistä kertaa kirjallisissa lähteissä vuonna 1540. Vuonna 1571 kylässä oli tiettävästi kuusi taloa. Vasarainen autioitui isovihan (1713–1721) seurauksena ja ainoastaan Isotalon peltoja pidettiin kaiken aikaa viljelyksessä. Vuosikymmenten kuluessa oli rajojen suhteen syntynyt suurta sekaannusta. Tämän vuoksi Anders Mörne oli kartoittanut kylän jo vuonna 1754 saamatta kuitenkaan maanomistussuhteita tyydyttävästi järjestetyksi. Vuonna 1772 ryhdyttiin kartoittamaan Vasaraisten kylää isojakoa ja autiotilusten erottamista varten. Työn suoritti maanmittari Christian Fabrell. Isojako saatiin Vasaraisissa päätökseen vasta vuonna 1791. Tilat olivat kruunun autioita Marttila, Hannula, Tiila (Lauri), Kestilä, Paavola ja Isotalo. Paavolaa viljeltiin isojaon aikana jo kahdessa osassa (Paavola ja Jokela). Puolet Isotalosta kuului puolestaan Soukaisten rusthollarille.

Kylätontti sijaitsi isojaon aikoihin nykyisen koulun eteläpuolella Nihattulantien ja Vasaraistentien risteuksen läheisyydessä Nairastenojan molemmin puolin. Vuoden 1778 kartan mukaan joen eteläpuolella sijaitsivat Hannulan talo, Lauri sekä Isotalo. Pohjoispuolella sijaitsivat puolestaan Kestilä, Paavola ja Jokela. Kylän pelto- ja niittymaat sijaitsivat Nairastenojan sekä pääosin Ihamonojan varsilla.

Vasaraisten kylä on maakunnallisesti arvokas rakennettu kulttuuriympäristö.

*Vasarainen on historiallisen merkittävyytensä vuoksi kulttuuriperintökohde. Tämä tarkoittaa vallitsevan maankäytön olevan edelleen sallittua, mutta maankäytön suunnittelussa on huomioitava alueen erityispiirteet. Alueen raja-antava. Kohde on rajattu kokonaisuudeksi isojakokartassa näkyvän vanhan kylätontin raja- ja kohteen ympäristö huomioiden.*

*Kohteessa on myös kaksi aluetta, jotka ovat kiinteitä muinajäännöksiä. Alueet sijaitsevat:*

- Kodisjoentien itäpuolella osa vanhaa Hannulan ja Laurin talojen rakentamatonta tonttia,*
- Nihattulan tien eteläpuolella oleva osa edellä mainittujen talojen tonttia (koulua vastapäätä) ja ns. Kellarimäkeä. Tien vieressä on hylätty kellarit, iästä ei ole tietoa. Sen itäpuolella on nuoremman oloinen, tai ainakin kunnostettu, maakellari joka kuuluu Isotaloon. Isojaontäydennyksessä v.1878 aluetta kutsutaan "kylämäeksi" (bytomt), joka jakautui molemmille Isotalon puolikaille. Alue on ehkä ollut liian kivikkoisen muuhun käyttöön.*

Rauma. Vasarainen-Kortela. Osayleiskaava-alueen arkeologinen inventointi 2014.

*Alueet ovat välttyneet massiiviselta maankäytöltä, joten maanpinnan alla on mahdollisesti säilynyt historiallisesti merkittäviä rakenteita ja kerrostumia. Vanhimpien kulttuurikerrosten ja kiinteiden rakenteiden säilyneisyyden selvittäminen vaatii lisätutkimuksia.*

**Digikuvat**

32-43, 91-93

**Kartat**

Kartta 27., kuva 4., yleiskartta.



Kuva 29. Rauma Vasarainen. Hannulan ja Laurin talojen entistä tonttimaata kylän keskellä. Tien vieressä on vanha kellari. Kuva T. Vasko.



Kuva 30. Rauma Vasarainen. Kellarimäessä oleva hylätty maakellari. Kuva T. Vasko.

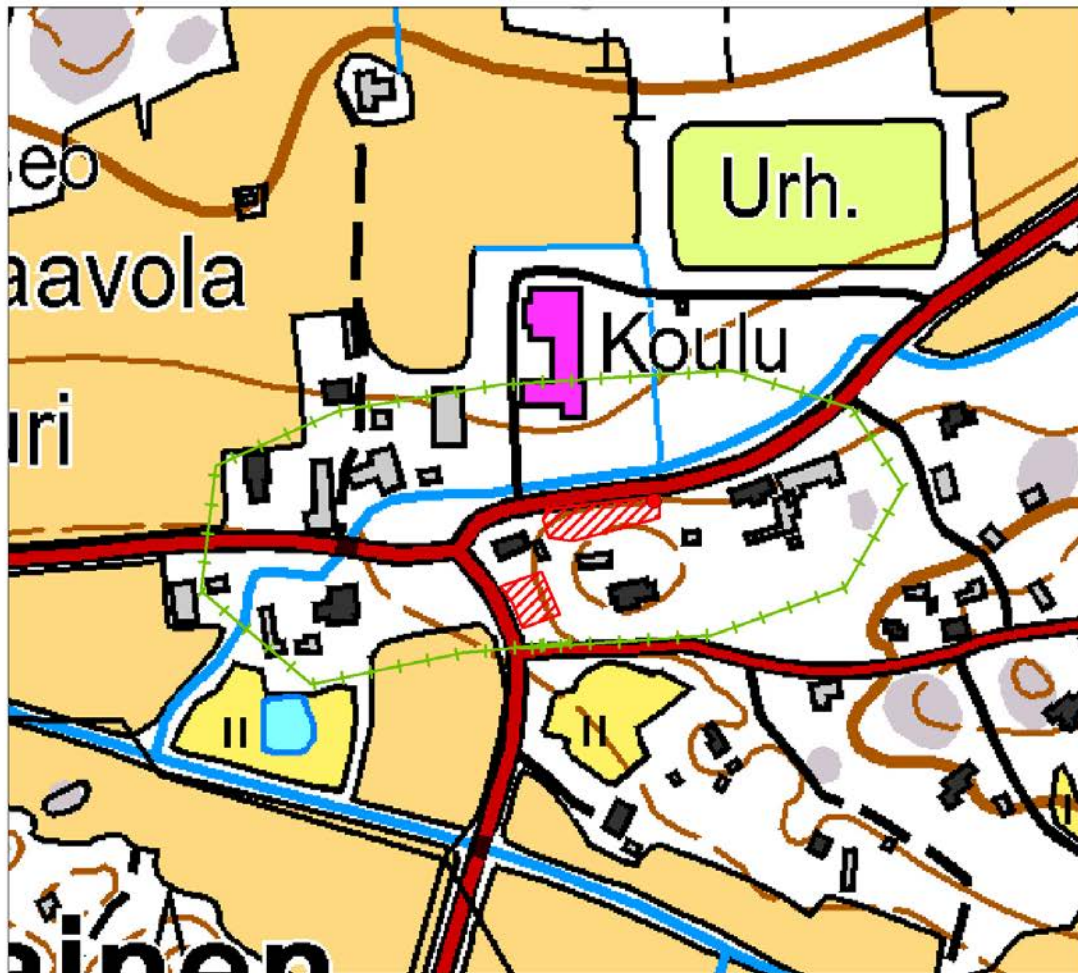


Kuva 31. Rauma Vasarainen. Hannulan ja Laurin talojen entistä tonttimaata etelästä. Edessä rakentamaton alue. Kuva T. Vasko.

Kartta 27.

Rauma  
Vasarainen-Kortela  
Osayleiskaava-alueen arkeologinen inventointi 2014  
T. Vasko  
MK 1:3000

38. Vasarainen



- +---+---+ muu kulttuuriperintökohde
- ▨ muinaisjäännösalue ● kellari

## 8. Muut kohteet

### 40. Kuusmonjärvi

<b>Kunta</b>	Rauma
<b>Nimi</b>	Kuusmonjärvi
<b>Laji</b>	muu kohde
<b>Muinaisjännöstunnus</b>	-
<b>Muinaisjännöstyyppi</b>	kivirakenteet
<b>Muinaisjännöstyyppin tarkenne</b>	röykkiöt
<b>Ajoitus</b>	-
<b>Lukumäärä</b>	-
<b>Peruskarttanumero</b>	1132 10
<b>Tarkastuspäivä</b>	23.4.2014
<b>Koordinaatit:</b>  P: 6781820 I: 209790 P (YKJ): 6784667 I (YKJ): 3209842 Z/m.mpy alin: 25,00	

#### **Sijainti ja maasto**

Rauman kirkosta 9,3 km kaakkoon. Havumetsää.

#### **Kohteen kuvaus**

Aku Riikilä: mahdollinen röykkiöhavainto, epävarma. Tarkastettaessa mitään ei löytynyt.

#### **Digikuvat**

-

#### **Kartat**

Yleiskartta

## 41. Myllyniittu

<b>Kunta</b>	Rauma
<b>Nimi</b>	Myllyniittu
<b>Laji</b>	muu kohde
<b>Muinaisjäännöstunnus</b>	-
<b>Muinaisjäännöstyyppi</b>	työ- ja valmistuspaikat
<b>Muinaisjäännöstyyppin tarkenne</b>	vesimyllyt
<b>Ajoitus</b>	historiallinen
<b>Lukumäärä</b>	-
<b>Peruskarttanumero</b>	1132 07
<b>Tarkastuspäivä</b>	1.4.2014
<b>Koordinaatit:</b>  P: 6786080 I: 201930 P (YKJ): 6788929 I (YKJ): 3201979 Z/m.mpy alin: 7,00	

### Sijainti ja maasto

Rauman kirkosta 4,4, km lounaaseen. Havumetsää.

### Kohteen kuvaus

Aku Riikilä: mahdollinen myllypato metsäojassa. Tarkastettaessa mitään ei löytynyt. Oja on lisätty ja ruopattu.

### Digikuvat

15-16

### Kartat

Yleiskartta

## 42. Reelmäjärventie

<b>Kunta</b>	Rauma
<b>Nimi</b>	Reelmäjärventie
<b>Laji</b>	muu kohde
<b>Muinaisjäännöstunnus</b>	-
<b>Muinaisjäännöstyyppi</b>	kivirakenteet
<b>Muinaisjäännöstyyppin tarkenne</b>	röykkiöt
<b>Ajoitus</b>	-
<b>Lukumäärä</b>	-
<b>Peruskarttanumero</b>	1132 10
<b>Tarkastuspäivä</b>	28.4.2014
<b>Koordinaatit:</b>  P: 6781410 I: 207960 P (YKJ): 6784257 I (YKJ): 3208011 Z/m.mpy alin: 20,00	

### **Sijainti ja maasto**

Rauman kirkosta 8,2 km kaakkoon. Havumetsää.

### **Kohteen kuvaus**

Aku Riikilä: Reelmäjärventien ojan reunassa mahdollinen havainto kulttuurimaasta. Myös röykkiöhavainto. Paikkaa tarkastellessa ei mitään kuitenkaan löytynyt.

### **Digikuvat**

-

### **Kartat**

Yleiskartta



### 43. Soukainen

<b>Kunta</b>	Rauma
<b>Nimi</b>	Soukainen (Soukas)
<b>Laji</b>	muu kohde
<b>Muinaisjäänöstunnus</b>	-
<b>Muinaisjäänöstyyppi</b>	asuinpaikat
<b>Muinaisjäänöstyyppin tarkenne</b>	kyläpaikat
<b>Ajoitus</b>	historiallinen
<b>Lukumäärä</b>	-
<b>Peruskarttanumero</b>	1132 10
<b>Tarkastuspäivä</b>	25.4.2014
<b>Koordinaatit:</b>  P: 6783680 I: 207090 P (YKJ): 6786528 I (YKJ): 3207141 Z/m.mpy alin: 12,00  keskikoordinaatti	

#### Sijainti ja maasto

Rauman kirkosta 6,4 km kaakkoon.

#### Kohteen kuvaus

Soukaisten kylä on perustettu 1300- tai 1400-luvun aikana. Ensimmäiset kirjalliset maininnat kylästä ovat vuodelta 1540. Vuonna 1571 Soukaisissa oli viisi taloa. Soukainen oli koottu 1600-luvun lopulla kruununrustholliksi. 1770–1780-luvulla rustholli halottiin kahtia. Maanmittari August Andersin suoritti ratsutilan isojaon vuosina 1791–1793. Soukainen muodosti yksinään jakokunnan, jonka piirirajat vakiinutettiin isojaon avulla. Soukaisten mylly, josta löytyy maininta vuodelta 1763, sijaitsi kylän pohjoisimmassa kolkassa. Myllyltä raja meni Levonvahan, Kusmanjärven, Saluksen järven, Rehelmän karin ja Satulavahan kautta Koikariin Kojjärvenrantaan, josta raja jatkui puroa pitkin takaisin myllylle.

Isojaon aikainen kylätontti sijaitsi nykyisellä paikallaan Soukaisten talon kohdalla. Ilmeisesti 1800-luvun aikana Isotalo siirtyi vanhasta kylätontista hieman pohjoisemmaksi, mutta jäi kuitenkin kylätontin välittömään läheisyyteen. Kylän pelto- ja niittyalueet sijaitsivat ja sijaitsevat edelleen pääosin kylätontin ympärillä Soukaistentien molemmin puolin.

*Pienen kylätontin maata on vahvasti muokattu ajan kuluessa. Tontille on mm. rakennettu uudet suuret lietelantasäiliöt. Vanhimpien kulttuurikerrosten säilyminen on erittäin epätodennäköistä tai ainakin hyvin vähäistä.*

#### Digikuvat

77-82

#### Kartat

Kts. kuva 6., yleiskartta



Kuva 32. Rauma Soukainen. Kylätontti kuvattuna etelästä. Tila on maitotila. Kuva T. Vasko.

#### 44. Soukaisten mylly

<b>Kunta</b>	Rauma
<b>Nimi</b>	Soukaisten mylly
<b>Laji</b>	muu kohde
<b>Muinaisjäännöstunnus</b>	-
<b>Muinaisjäännöstyyppi</b>	työ- ja valmistuspaikat
<b>Muinaisjäännöstyyppin tarkenne</b>	vesimyllyt
<b>Ajoitus</b>	historiallinen
<b>Lukumäärä</b>	-
<b>Peruskarttanumero</b>	1132 10
<b>Tarkastuspäivä</b>	25.4.2014
<b>Koordinaatit:</b>  P: 6784328 I: 207820 P (YKJ): 687177 I (YKJ): 3207872 Z/m.mpy alin: 8,00	

#### **Sijainti ja maasto**

Rauman kirkosta 6,1 km kaakkoon. Tiesilta.

#### **Kohteen kuvaus**

Isojakokartan mukaan Soukaisten kylän mylly on sijainnut paikassa, jossa nyt Kodisjoentie ylittää Ihamonojan.

Paikalla ei havaittu mitään jäänteitä myllystä. Mylly oli aikoinaan kylän pohjoisin rajamerkki.

#### **Digikuvat**

85-86

#### **Kartat**

Yleiskartta

## 45. Kylänpään torppa

<b>Kunta</b>	Rauma
<b>Nimi</b>	Kylänpään torppa
<b>Laji</b>	muu kohde
<b>Muinaisjäänöstunnus</b>	-
<b>Muinaisjäänöstyyppi</b>	asuinpaikat
<b>Muinaisjäänöstyyppin tarkenne</b>	torpat
<b>Ajoitus</b>	historiallinen
<b>Lukumäärä</b>	-
<b>Peruskarttanumero</b>	1132 10
<b>Tarkastuspäivä</b>	13.5.2014
<b>Koordinaatit:</b>  P: 6784940 I: 209280 P (YKJ): 6787788 I (YKJ): 3209332 Z/m.mpy alin: 20,00  keskikoordinaatti	

### Sijainti ja maasto

Rauman kirkosta 6,5 km kaakkoon. Ruohottunut tontti peltojen ympäröimänä.

### Kohteen kuvaus

Vasaraisten Kylänpään torppa mainitaan vuoden 1835 torppien luettelossa. Sen paikka on merkitty 1800-luvun puolivälin pitäjänkarttaan. Venäläisessä topografikartassa vuodelta 1903 sitä ei enää ole.

Torpan paikka on tuhottu kaivamalla sinne maahan joitain vuosikymmeniä sitten pyöreä, betoninen (liete?) säiliö. Muutakin kaivelua oli alueella tehty.

### Digikuvat

96-97

### Kartat

Yleiskartta



Kuva 33. Rauma Vasarainen. Kylänpään torpan paikka. Kuva T. Vasko.

## Lähteet

### Raportit ja selvitykset

Itkonen, Kerttu 1961. Rauman inventointi. Inventointikertomus. Museovirasto.

Joukio, Olli 2012. Rauman yleiskaava-alueen kulttuuriympäristöselvitys. Satakunnan Museo.

Lesell, Kreetta 2009. Rauma–Kalanti (Uusikaupunki). Uudistettavan voimajohtolinjan inventointi. Museovirasto.

Riikilä, Aku 1989. Kiinteiden muinaisjäännösten kartoitus. Rauman maalaiskunta, kaavoitus- ja mittaustoimisto.

Sjölund, Jari 1985. Ensimmäisen maailmansodan varustukset Raumalla. Inventointikertomus ja kunnostussuunnitelma. Kenttätöraportteja nro 2. Rauman museo.

Suomenkorpi, Maarit 2010. Rauman kaupunki – Strategisen yleiskaavan maisemaselvitys. Eriksson Arkkitehdit Oy.

### Kirjallisuus

Papunen, Pentti & Virkkala, Kalevi 1959. Rauman seudun historia I. *Rauman seudun historia I. Rauman mlk – Lappi – Hinnerjoki. Vanhemmista ajoista n. v:een 1721.* Rauma.

Papunen, Pentti 1972. *Rauman seudun historia II. Rauman mlk – Lappi – Hinnerjoki. Isostavihasta kunnallishallinnon aikaan.* Rauma.

Niukkanen, Marianna 2009. *Historiallisen ajan kiinteät muinaisjäännökset. Opas määrittelyyn ja suojelemaan.* Museovirasto, rakennushistorian osasto.

Salo, Unto 1981. Satakunnan pronssikausi. *Satakunnan historia I.2.* Pori.

Suomen asutus 1560-luvulla. Kartasto. Suomen historiallinen seura. Käsikirjoja VII. 1973.

Suomen asutus 1560-luvulla. Kyläluettelot. Helsingin yliopiston historian laitos. Julkaisuja n:o 4. 1973.

Suvanto, Seppo 1973. *Satakunnan historia. Keskiaika.* Pori.

### Internet

Digitaaliarkisto. Kansallisarkiston verkkopalvelut.

Muinaisjäännösrekisteri. Museovirasto.

Rauma. Vasarainen-Kortela. Osayleiskaava-alueen arkeologinen inventointi 2014.

### **Kartat ja asiakirjat**

#### **Kansallisarkisto (Maanmittaushallituksen historiallinen kartta-arkisto):**

Kortela. Tiluskartta ja asiakirjat 1804. A. Ringbom. A92 4/1-6.

Soukainen. Isojako 1791-1794. A. Andersin. A92 11/2-5.

Vasarainen. Isojako 1773-87. Chr. Fabrell ja A. Andersin. A92 16/1-28.

Charta öfver Wasarais Bys Åkrar. A. Mörne 1754. A92 16/1-28.

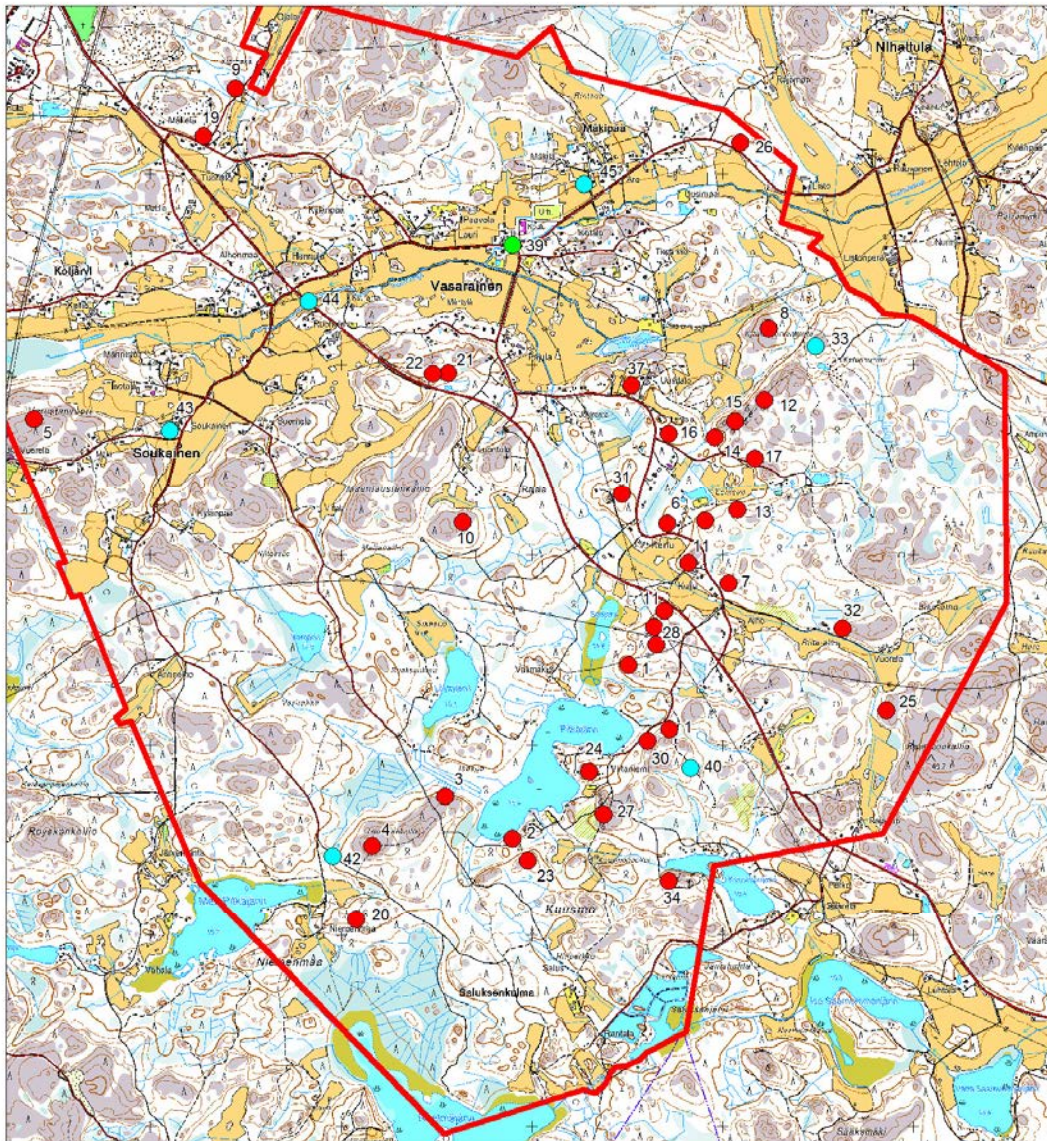
Senaatin kartasto. Karttalehti XV 15. 1902.

Senaatin kartasto. Karttalehti XV 12. 1903.

Liite 1.

Rauma  
Vasarainen-Kortela  
Osayleiskaava-alueen arkeologinen inventointi 2014  
T. Vasko  
MK 1:30 000

Kohteet



- kiinteä muinaisjäännös
- kulttuuriperintökohde
- muu kohde

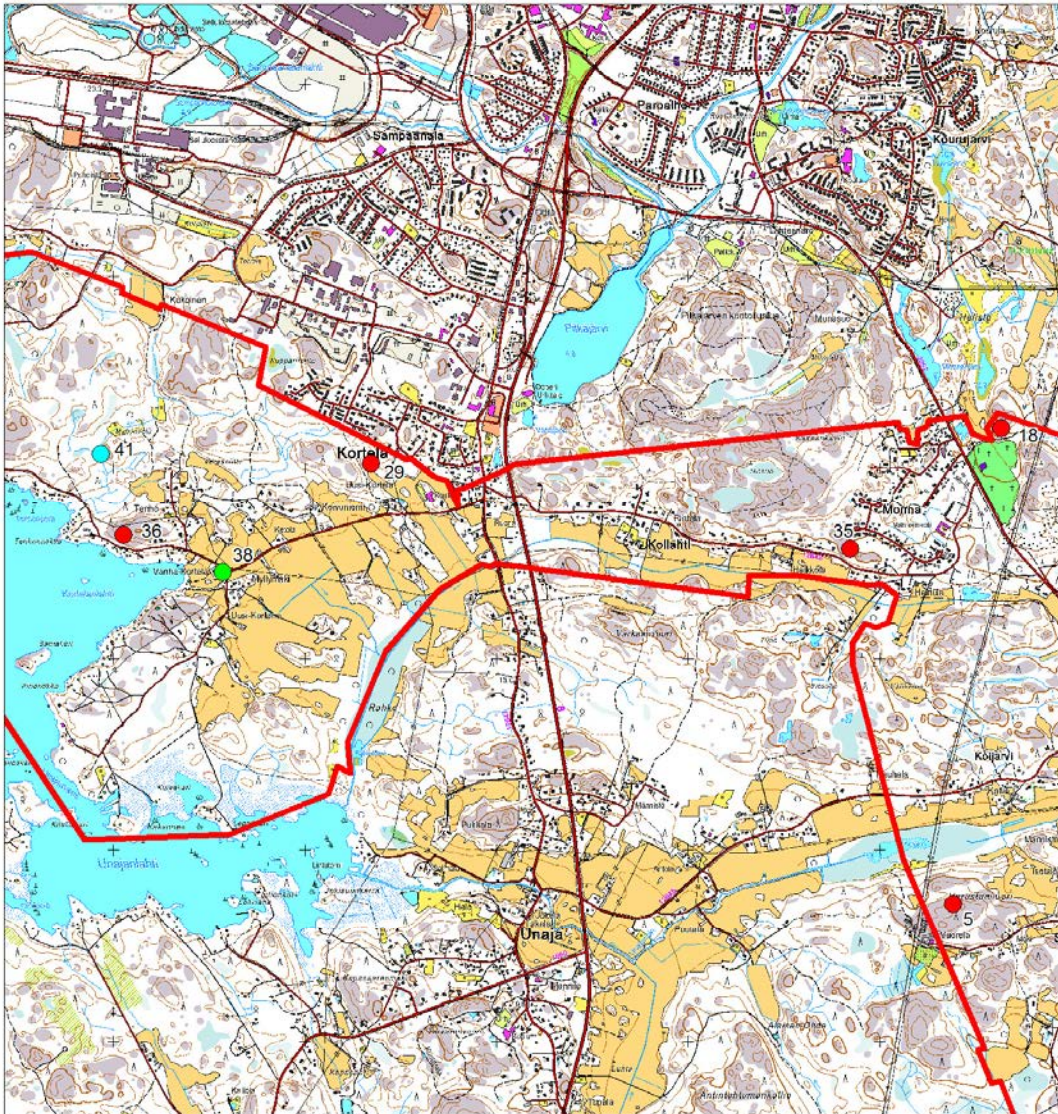
0 1500 m



Liite 2.

Rauma  
Vasarainen-Kortela  
Osayleiskaava-alueen arkeologinen inventointi 2014  
T. Vasko  
MK 1:30 000

Kohteet



- kiinteä muinaisjäännös
- kulttuuriperintökohte
- muu kohde

0 1500 m

Liite 3.

Kuvaluettelo

Rauma  
Kortela-Vasarainen  
Osayleiskaava-alueen arkeologinen inventointi 2014

T. Vasko

Digitaalikuvat

1. Rauma Kortela. Keskellä Vanha-Kortela ja oikealla (keltainen talo) Uusi-Kartano. Etelästä. 1.4.TV.
2. sama
3. sama
4. Rauma Kortela. Uusi-Kartano. Lounaasta. 1.4.TV.
5. Rauma Kortela. Risteys ja oikealla Vanha-Kortela eli Alatalo. Pohjoisesta. 1.4.TV.
6. sama
7. sama
8. Rauma Kortela. Merenlahti Kortelan länsipuolella. Koillisesta. 1.4.TV.
9. sama
10. Rauma Kortela. Kylätontilta pohjoiseen lähtevä tie. Etelästä. 1.4.TV.
11. Rauma Tenhonkallio. Ampumahaudan itäpäästä. Pohjoisesta. 2.4.TV.
12. sama
13. Rauma Tenhonkallio. Ampumahaudan keskiosaa. Idästä. 2.4.TV.
14. Rauma Tenhonkallio. Ampumahaudan pohjoispään lähellä oleva huvimaja. Pohjoisesta. 2.4.TV.
15. Rauma Myllyniittu. Metsäojaa. Lounaasta. 1.4.TV.
16. sama
17. Rauma Kortela. Kylätontinäkymä länteen. Idästä. 1.4.TV.
18. sama
19. sama
20. Rauma Mäkelä. Röykkiö pajukossa. Pohjoisesta. 1.4.TV.
21. sama
22. Rauma Kituhaka. Röykkiö 1. Lännestä. 8.4.TV.
23. sama
24. Rauma Kituhaka. Röykkiö 2. Lännestä. 8.4.TV.
25. sama
26. Rauma Kituhaka. Röykkiö 3. Lounaasta. 8.4.TV.
27. sama
28. Rauma Ketunnummi 2. Röykkiön kraateri. Etelästä. 3.4.TV.
29. Rauma Ketunnummi 2. Röykkiö. Etelästä. 3.4.TV.
30. sama
31. sama
32. Rauma Vasarainen. Kylätontin länsilaitaa. Idästä. 10.4.TV.
33. Rauma Vasarainen. Keistilän ja Paavolan tonttien paikka isojakokartan mukaan. Etelästä. 10.4.TV.
34. Rauma Vasarainen. Risteysalue. Vasemmalla todennäköisesti Vasaraisten myllyn paikka. Etelästä. 10.4.TV.
35. Rauma Vasarainen. Koulu. Etualalla myllytontti. Etelästä. 10.4.TV.
36. Rauma Vasarainen. Vasaraistentie etelään. Kuvan keskellä, tien vasemmalla puolella sijaitsee isojakokartan Laurin talon tontti. Etelästä. 10.4.TV.
37. Rauma Vasarainen. Koulu. Entinen Jokelan talon tontin paikka isojakokartan mukaan. Lounaasta. 10.4.TV.

38. Rauma Vasarainen. Koulua vastapäätä sijaitsi isojakokartan Hannulan talon tontti. Kaakosta. 10.4.TV.
39. Rauma Vasarainen. Oikealla todennäköisesti Vasaraisten myllyn paikka. Idästä. 10.4.TV.
40. sama
41. Rauma Vasarainen. Kylätontin länsipäätä. Kaakosta. 10.4.TV.
42. Rauma Vasarainen. Isojakokartan mukaan edessä myllytontti, sen vasemmalla puolella Keistilä ja Paavola, oikealla Lauri. Etelästä. 10.4.TV.
43. Rauma Vasarainen. Autio Laurin tontti, taustalla perustuksen jäännös. Etelästä. 10.4.TV.
44. Rauma Uusitalo 2. Röykkiö. Lounaasta. 9.4.TV.
45. Rauma Uusitalo 2. Röykkiö. Etelästä. 9.4.TV.
46. Rauma Kylmäkorvenkallio. Etelästä. 7.4.TV.
47. Rauma Kylmäkorvenkallio. Etelästä. 7.4.TV.
48. Rauma Kylmäkorvenkallio. Etelästä. 7.4.TV.
49. Rauma Kylmäkorvenkallio. Pohjoisesta. 7.4.TV.
50. Rauma Kylmäkorvenkallio. Lännestä. 7.4.TV.
51. Rauma Kylmäkorvenkallio. Lännestä. 7.4.TV.
52. Rauma Kylmäkorvenkallio. Lännestä. 7.4.TV.
53. Rauma Kulju. Eteläiset röykkiöt. Röykkiö 2. Etelästä. 3.4.TV.
54. Rauma Kulju. Matala latomus röykkiö 2 eteläpuolella. Etelästä. 3.4.TV.
55. Rauma Kestilä. Eteläinen röykkiö 3. Lounaasta. 7.4.TV.
56. Rauma Monnajärvi. Tien vieressä oleva röykkiö. Koillisesta. 9.4.TV.
57. sama
58. Rauma Monnajärvi. Tien vieressä oleva, maakiven viereen koottu röykkiö. Koillisesta. 9.4.TV.
59. sama
60. Rauma Kuusmonkallio. Röykkiö kalliolla. Lounaasta. 22.4.TV.
61. sama
62. Rauma Ruohola. Röykkiö 2. Laivan keulan muotoinen röykkiö. Keula kuvattu ylhäältä. Lännestä. 22.4.TV.
63. Rauma Ruohola. Röykkiö 2. Laivan keulan muotoinen röykkiö. Keula edestä. Idästä. 22.4.TV.
64. Rauma Ruohola. Röykkiön 1:n kraateri. Idästä. 22.4.TV.
65. Rauma Ruohola. Röykkiö 1. Etelästä. 22.4.TV.
66. sama
67. Rauma Ruohola. Röykkiö 4. Sammaloitunut röykkiö. Etelästä. 22.4.TV.
68. Rauma Ruohola. Röykkiö 5. Vallimainen röykkiö edellisen itäpuolella. Lännestä. 22.4.TV.
69. Rauma Ruohola. Pieni röykkiö 6. Pohjoisesta. 22.4.TV.
70. Rauma Ruohola. Röykkiö 7 alueen eteläpäässä. Lännestä. 22.4.TV.
71. Rauma Ruohola. Röykkiö 8, eteläisin. Lännestä. 22.4.TV.
72. Rauma Ruohola. Röykkiö 7. Vainajien tie. Pohjoisesta. 22.4.TV.
73. Rauma Ruohola. Röykkiö 7. Tien itäpuolen kivikko. Pohjoisesta. 22.4.TV.
74. Rauma Ruohola. Röykkiö 7 kivivallin takana. Idästä. 22.4.TV.
75. Rauma Uusimaa. Tutkittu röykkiö. Kaakosta. 23.4.TV.
76. Rauma Aro. Ryhmän eteläinen röykkiö. Kaakosta. 22.4. TV.
77. Rauma Soukainen. Kylätonttia pohjoisesta. 25.4.TV.
78. sama
79. sama
80. Rauma Soukainen. Kylätonttia etelästä. 25.4.TV.
81. sama
82. sama
83. Rauma Isosuonkallio. Vainajien tie. Etelästä. 25.4.TV.
84. Rauma Isosuonkallio. Röykkiö. Etelästä. 25.4.TV.
85. Rauma Soukainen. Vanha myllyn paikka Ihamonjassa. Idästä. 25.4.TV.
86. Rauma Soukainen. Vanha myllyn paikka Ihamonjassa. Lännestä. 25.4.TV.
87. Rauma Monna. Röykkiö 1. Luoteesta. 29.4.TV.

88. Rauma Monna. Röykkiö 2. Koillisesta. 29.4.TV.
89. Rauma Monna. Röykkiö 3. Luoteesta. 29.4.TV.
90. Rauma Monna. Röykkiö 3. Kaakosta. 29.4.TV.
91. Rauma Vasarainen. Kellari Nihattulantien eteläpuolella. Pohjoisesta. 10.4.TV.
92. sama
93. sama
94. Rauma Vasarainen. Laurin ja Hannulan vanha tontti lännessä. Lännestä. 13.5.TV.
95. sama
96. Rauma Vasarainen. Kylänpään torpan entinen paikka. Idästä.13.5.TV.
97. sama