

Selvitysalueen rajaus

# SISÄLLYSLUETTELO

## Selvitysalueen rajaus

### 1 JOHDANTO

- 1.1 Työn lähtökohdat ja tavoitteet
- 1.2 Menetelmät
- 1.3 Työryhmä

### 2 KOKO ALUEEN MAISEMASELVITYS

- 2.1 Maaperä ja topografia
- 2.2 Vesiolosuhteet
- 2.3 Maisemarakenne
- 2.4 Maisemakuva
- 2.5 Maiseman arvot
  - 2.5.1. Arvottamisen perustaa
  - 2.5.2. Kulttuuriympäristön arvot
  - 2.5.3. Luontoarvot
  - 2.5.4. Maisemakuvalliset arvot
- 2.6 Toiminnot: asuminen ja virkistys
- 2.7 Maiseman ongelmakohdat ja vauriot
- 2.8 Miljötyypit ja maisemalliset maankäyttösuositukset
- 2.9 Osa-aluekuvaukset ja maisemalliset maankäyttösuositukset

### 3 TARKASTELUKOhteet

- 3.1 Tarkastelukohteiden rajaus
- 3.2 Kortela
  - 3.2.1 Maaperä ja topografia
  - 3.2.2 Kylän rakenne ja maisemakuva
  - 3.2.3 Maiseman arvot ja ongelmakohdat
- 3.3 Soukainen ja Vasarainen
  - 3.3.1 Maaperä ja topografia
  - 3.3.2 Kylän rakenne ja maisemakuva
  - 3.3.3 Maiseman arvot ja ongelmakohdat
- 3.4 Tarkastelukohteiden maisemallisista arvoista

### 4 MAANKÄYTTÖSUOSITUKSET

- 4.1 Yleisiä maankäyttösuosituksia ja kehittämissuhteita kyläalueille
- 4.2 Tarkastelukohteiden Kortela, Vasarainen ja Soukainen maisemalliset maankäyttösuositukset

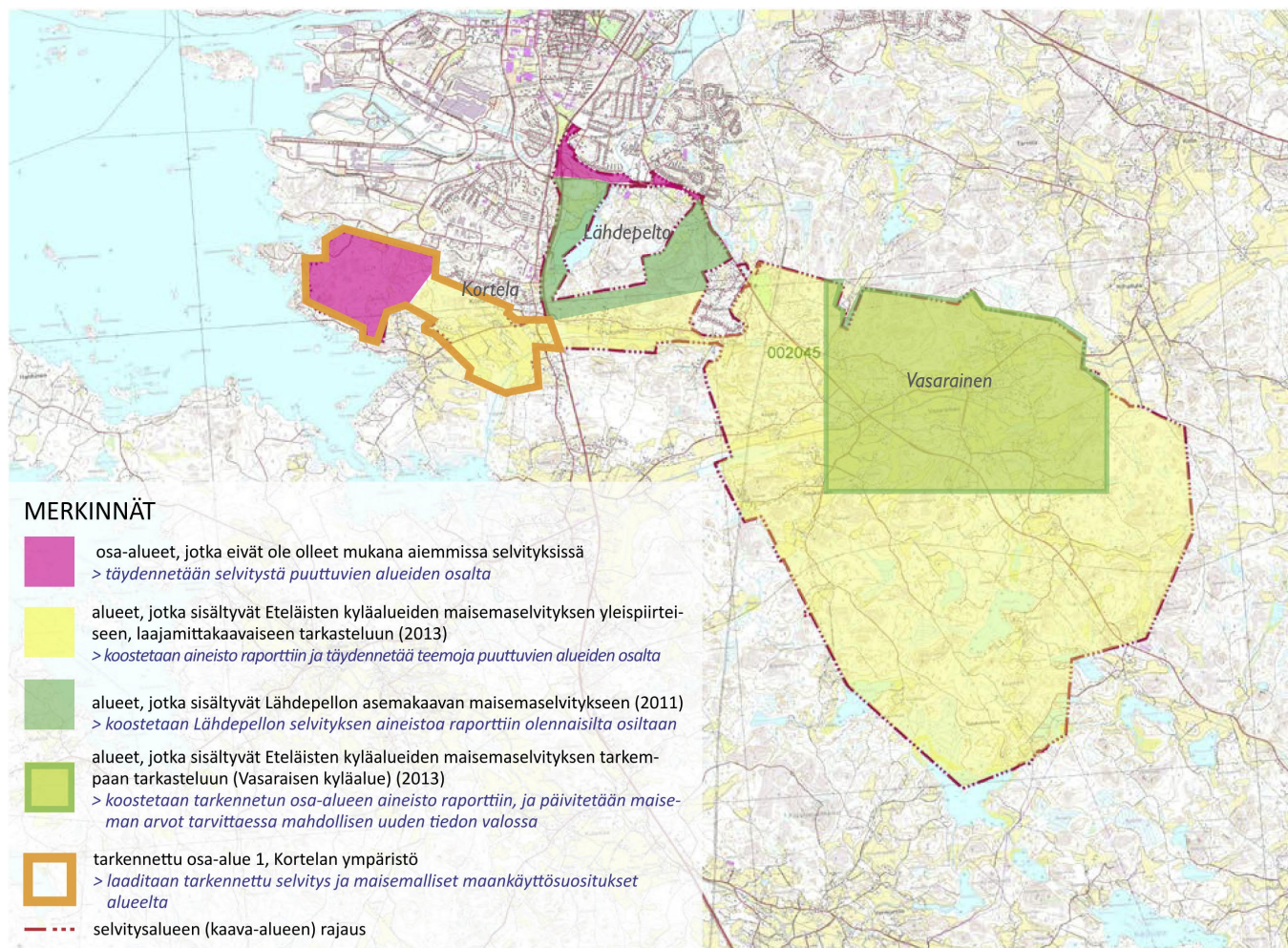
### 5 LÄHTEET

# 1 JOHDANTO

## 1.1 TYÖN LÄHTÖKOHDAT JA TAVOITTEET

Tämä maisemaselvitys on tehty Rauman keskustan eteläpuolella sijaitsevien asemakaavan ulkopuolisten Kortelan ja Vasaraisten kyläalueiden tulevan osayleiskaavatyön taustaselvitykseksi. Kortelan ja Vasaraisten selvitysalue on 3300 hehtaarin laajuinen kokonaisuus Rauman keskustan eteläpuolella. Alueeseen kuuluvat Vasaraisen kyläalue sekä Kortelan alue rajautuen etelässä Unajaan, pohjoisessa keskustan asemakaavoitettuun alueeseen ja lännessä eteläisten rantojen osayleiskaavaan. Selvityksessä huomioidaan myös valtatie 8:n itäpuolella sijaitseva Pitkjärven ja Lähdepellon ympäristö sikäli kuin se ei kuulu Lähdepellon kaavaan.

Tämän maisemaselvityksen rajaus noudattaa selvyden vuoksi tulevan osayleiskaavan rajausta. Osalla alueesta on kuitenkin jo laadittu maisemaselvitystä eri tarkkuusasteilla. Tässä selvityksessä hyödynnetään aiemmin laadittuja selvityksiä *Eteläisten kyläalueiden maisemaselvitys 2013* ja *Lähdepellon maisemaselvitys 2011*, sekä tarpeen mukaan täydennetään ja päivitetään aiemmin laadittua aineistoa siten, että nyt laadittavasta Kortelan ja Vasaraisten maisemaselvityksestä tulee yhtenäinen kokonaisuus. Osa alueesta on ennestään selvittämätöntä.



Paikalliset ominaispiirteet niin maisemassa kuin rakentamisessa ovat tärkeitä paikallisidentiteetin syntymisessä. Tämän työn tavoitteena on tunnistaa selvitysalueen maisemallisia ominaispiirteitä ja arvoja. Niiden vaaliminen ja korostaminen ovat tärkeitä lähtökohtia maankäytön kehittämisessä aikana, jolloin rakennettu ympäristö on monesti muuttumassa samankaltaiseksi maan eri osissa ilman vahvaa paikasta kumpuavaa identiteettiä.

Rauman kaupunki käynnisti vuonna 2012 yleiskaavaprosessin Rauman eteläosissa sijaitsevien Unajan, Anttilan ja Voiluodon kylien alueella, ja vuonna 2015 Rauman pohjoisten kylien, Sorkan ja Haapasaaressa. Vuonna 2018 osayleiskaavan laadinta aloitettiin kaupungin itäisten kylien Kodiksamin, Kuolimaan ja Mäentaan alueilla.

Selvitysalueella on kulttuurihistoriallisesti ja maisemallisesti arvokkaita alueita ja kohteita. Tällaisessa ympäristössä täydennysrakentaminen on erityisen haastavaa. Tämä työ pyrkii antamaan työkaluja maankäytön kehittämiseksi osa-alueiden yksilöllisiä arvoja kunnioittaen. Uudisrakentamisen ohjaamisen lisäksi on tärkeää kiinnittää huomioita olemassa olevien arvokkaiden rakennettujen ympäristöjen vaalimiseen, laatimalla esimerkiksi suojelumääräyksiä ja ohjaamalla korjausrakentamista. Kulttuuriympäristön rinnalla on vaalittava kyläalueiden ja asumiskeskittymien elinvoimaisuutta ja niiden ominaispiirteitä.

Raportti jakaantuu kolmeen osaan. Johdannossa esitetään työn lähtökohdat, tavoitteet ja työryhmä. Toisessa osassa esitellään koko selvitysalueen maisema-analyysi ja koko alueelle laaditut maisemalliset maankäyttösuositukset. Kolmas osa käsittää kolmen kylän tarkemmat maisema-analyysit ja maankäyttösuositukset erikseen. Työn näkökulma on maisemalähtöinen ja selvityksen maankäyttösuositukset perustuvat maisemallisiin sekä kyläkuvallisiin arviointikriteereihin, eivätkä huomioi esimerkiksi maanomistusta ja mitoitusta. Maanomistajien oikeudenmukainen kohtelu ja uudisrakentamisen määrä otetaan huomioon ja ratkaistaan kaavan laadinnan yhteydessä.

## 1.2 MENETELMÄT

Työssä käytetään pääpiirteittäin samanmuotoista raportointia kuin Rauman kaupungin eteläisille, pohjoisille ja itäisille kyläalueille on laadittu 2012, 2014 ja 2016. Materiaalin keruu pyritään tekemään entistä asukaslähtöisemmin, paljon aikaa selvitysalueella viettäen ja asukkaiden kanssa keskustellen, sekä mm. järjestelmällisen haastattelutyön avulla. Tärkeimpänä tiedonlähteenä toimii itse alue, ja sitä tarkastellaan selvitystä silmällä pitäen jokaisena vuodenaikana. Lähtötietoja on käytetty maisema-analyysin laatimisessa. Maisema-analyysi on ollut pohjana koko alueelle ja kyläkohteisiin laadituille maankäyttösuosituksille.

## 1.3 TYÖRYHMÄ

Maisemaselvitys tehdään Rauman kaupungin kaavoituksen omana työnä.

Selvityksen taustatyöstä sekä raportoinnista vastaavat kaavoitusarkkitehti Hanna Elo ja kaavoitusavustaja Sanna Kuusikari.



Rauman MLK, Vasarainen. Talollinen Isak Mäkilä (vanhin mies) on paikkakunnalla hyvin tunnettu ja käytetty eläinten lääkitsijä. Taustalla Mäkilän rakennusryhmä. Foto N. Laine 1910.Satakunnan Museon kokoelmat.

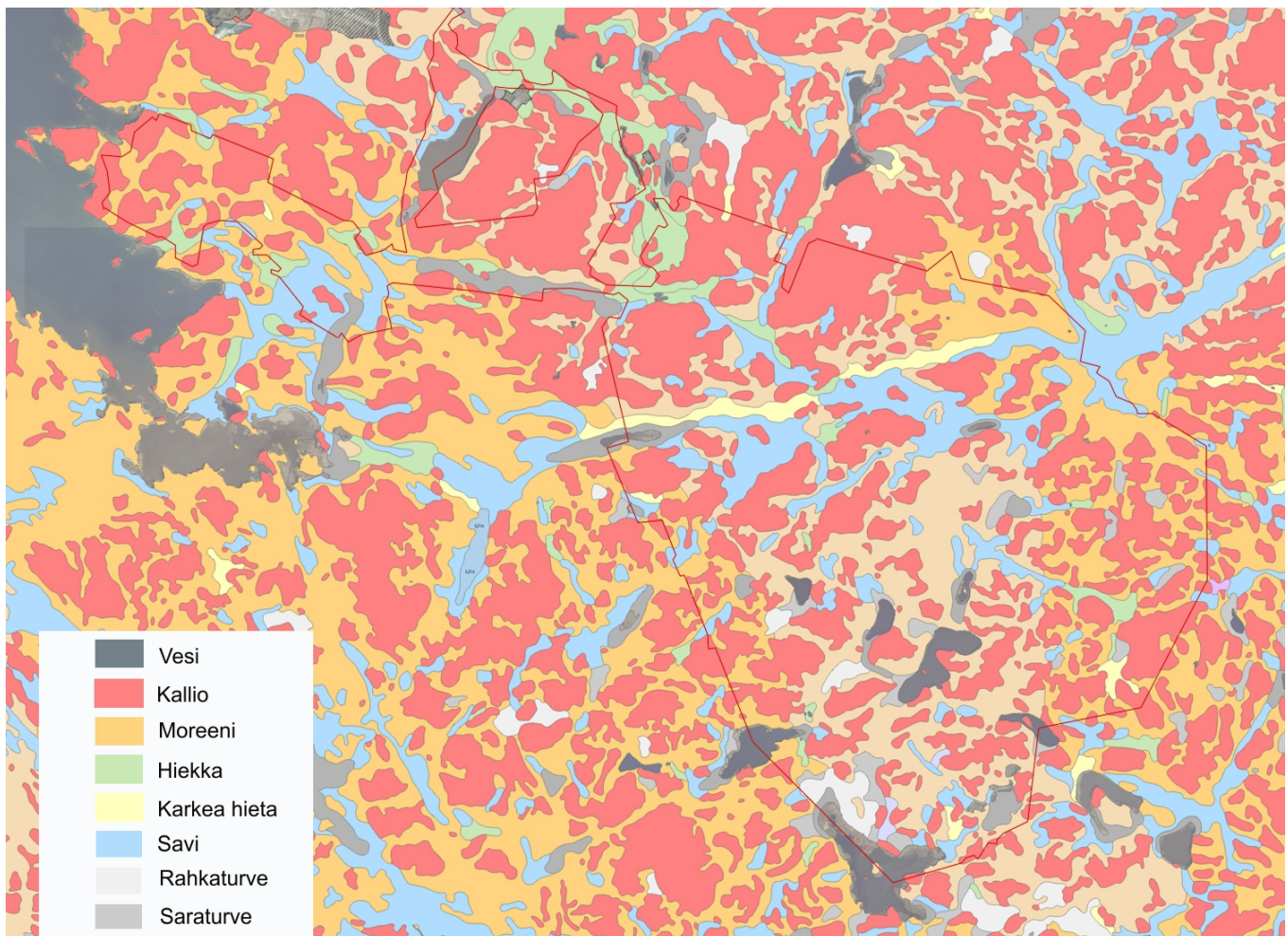
## 2 KOKO ALUEEN MAISEMASELVITYS

### 2.1 MAAPERÄ JA TOPOGRAFIA

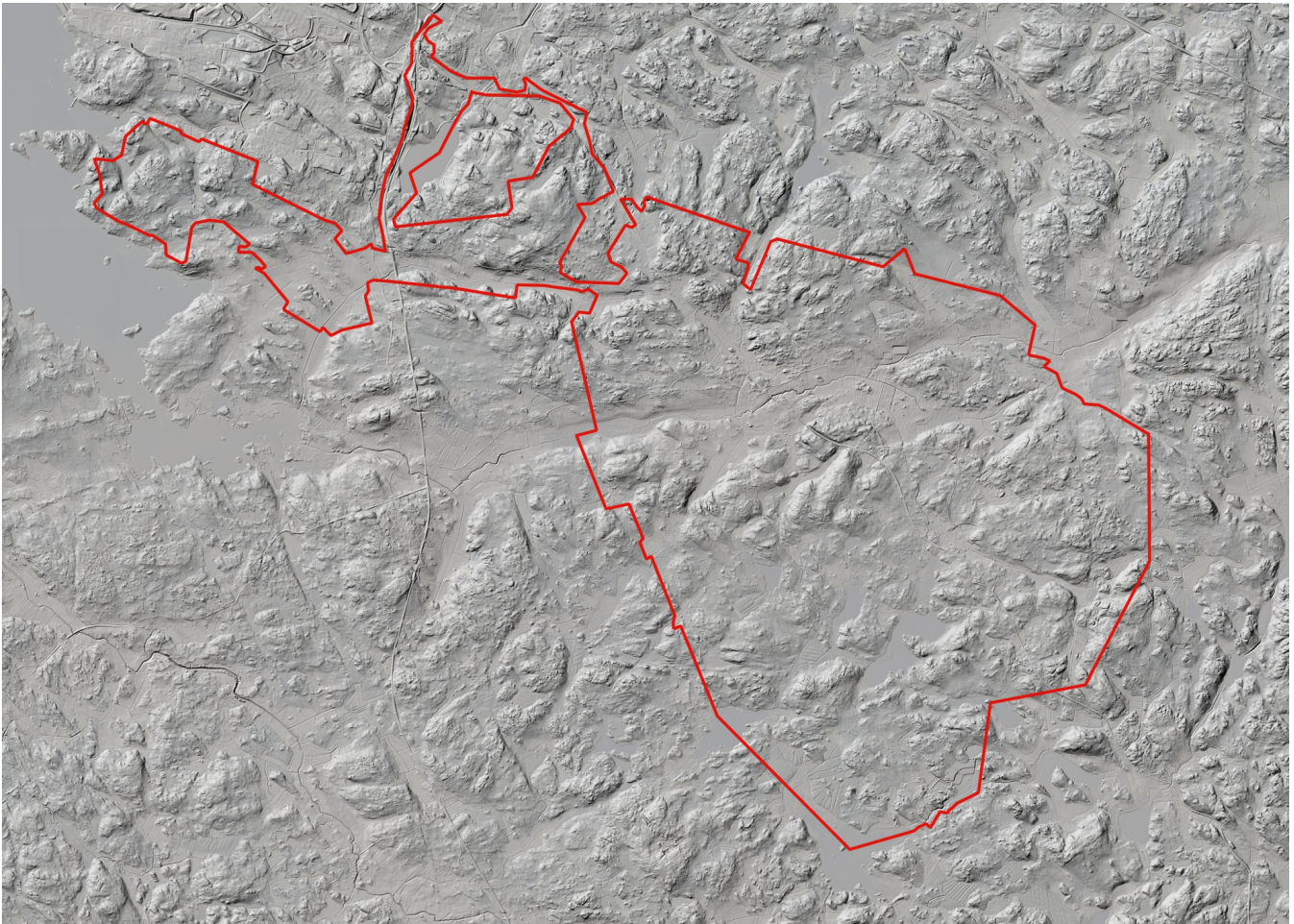
Selvitysalueen maaperä on kallioista ja avokallioita on runsaasti. Myös moreeni- ja hienoainesmoreenialueita on paljon. Moreenisten alueiden välille on kerrostunut hienompia maa-aineksia, pääasiassa savea, mutta myös karkeaa hietaa ja hiekkaa. Maaston painanteissa esiintyy myös rahka- ja saraturvetta. Maaperä on pääasiassa varsin rikkonaista ja pienipiirteistä. Moreeni- ja kallioalueet muodostavat kuitenkin laajoja yhtenäisiä kokonaisuuksia. Valtaosa Kortelan ja Lähdepellon sekä Vasaraisten pohjoisosista on avokalliota tai kalliota, jonka päällä on pintamaata alle metri.

Maaston korkeus vaihtelee selvitysalueella +0 tasosta noin + 56 metriin. Korkeudet vaihtelevat pääosin pienipiirteisesti, mutta alueella on kuitenkin selkeästi havaittavissa korkeampia selännealueita, lähinnä Kortelassa ja Lähdepellon alueella. Vasaraisten läpi kulkee selkeä ja loiva laakso, joka haarautuu jyrkkärinteisempänä Lähdepellon eteläpuolitse Kortelan Rahkeelle.

Alueen korkeusvaihtelut ovat varsinkin pohjoisosissa suuria. Pohjoisen kallioselänteen topografia on laakeata ja selkeäpiirteistä, sen sijaan selännealueella suhteelliset korkeuserot voivat olla suuria.



Maaperätiedot [www.paikkatietoikkuna.fi](http://www.paikkatietoikkuna.fi), maastotietokanta muokattuna / Rauman kaupunki Selvitysalueen raja punaisella viivalla.



Vinovarjomalli [www.paikkatietoikkuna.fi](http://www.paikkatietoikkuna.fi) muokattuna/ Rauman kaupunki.



Alueella on toisaalta pienipiirteisiä, kallioisia metsämaisemia, toisaalta aukeita laaksonäkymiä. Kuva vasemmalla Kortelan länsiosista läheltä meren rantaa. Kuva oikealla Kortelan eteläosassa sijaitsevalta peltoaukealta.

## 2.2 VESIOLOSUHTEET

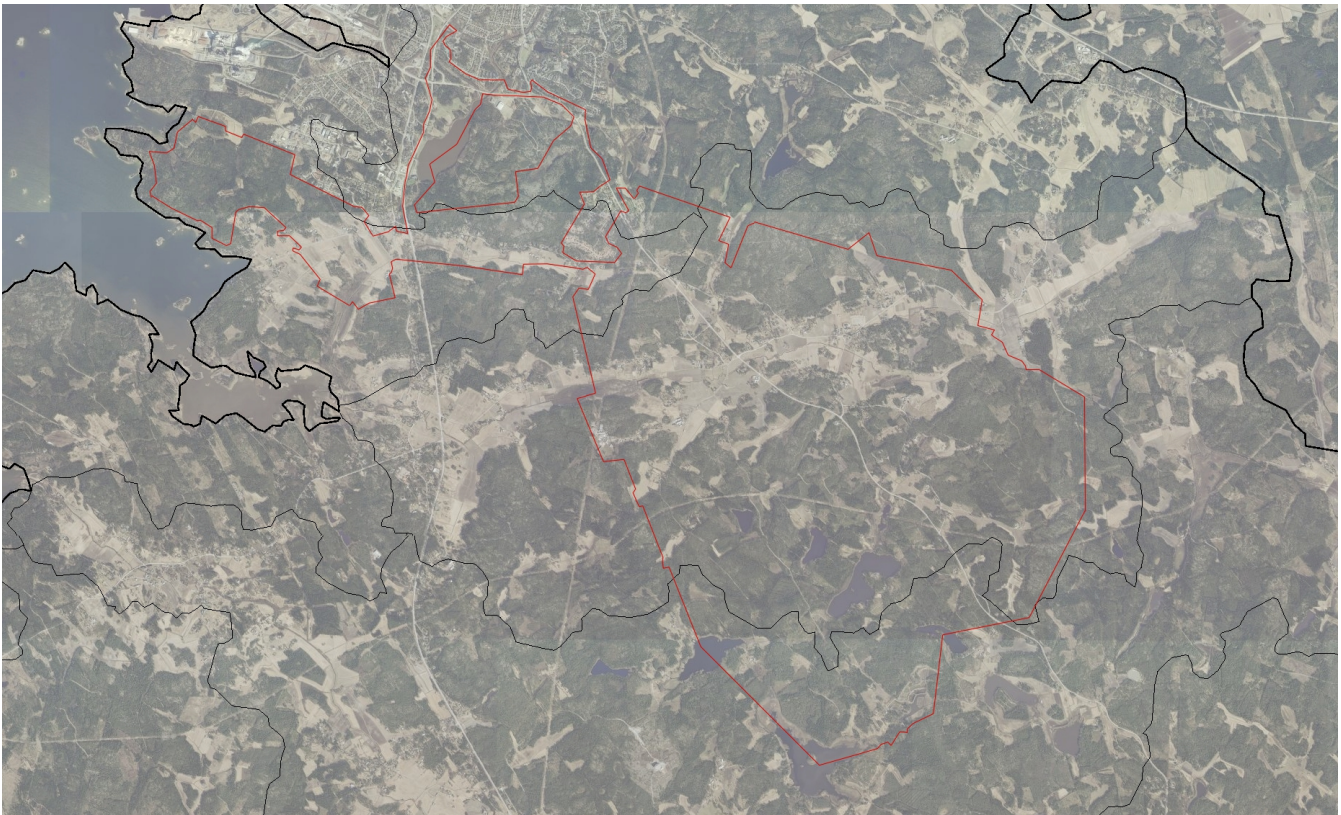
Selvitysalue jakautuu kolmeen valuma-alueeseen, joista laajin Vasaraisten kylää halkovan Unajanjoen/ Ihamonojan ympärillä. Toinen valuma-alue viettää mereen Kortelan edustalla, ja pohjoiset selvitysalueen osat Pitkäjärven/ Äyhöjärven vesistöön.

Alueen tärkeimpiä järviä ovat pohjoisen Pitkäjärvi, joka on padottu ja säännöstelty järvi. Pitkäjärven eteläpuolella on pieni lampi, Vähäjärvi. Alueen kaakkoisosassa sijaitsee niin ikään Pitkäjärvi, Löyttyjärvi, Salijärvi, Varijärvi, ja osittain alueeseen kuuluvat Meri-Pitkäjärvi sekä Reelmäjärvi. Järvien ongelmina ovat monin osin mataluus, umpeenkasvu, rehevöityminen ja happamuus.

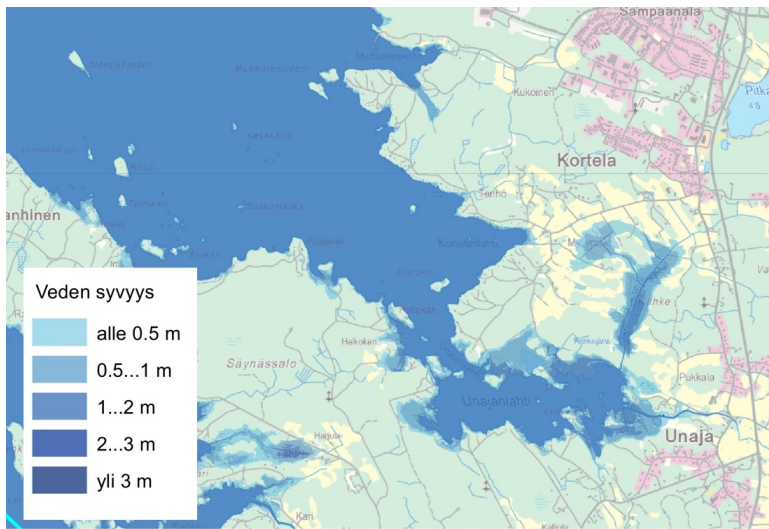
Kortelan valuma-alueen itäosassa on pohjavesialue. Pieniä soistumia on lähinnä alueen itäosissa. Suurempi Kortelan Rahke, jonka läpi vesi virtaa mereen, kuluu osittain alueelle.

Varsinais-Suomen ELY-keskuksen julkaisussa Maa- ja metsätalousalueiden monimuotoisuus ja kosteikot on esitetty toimenpiteitä mm. alueen vesistön tilan parantamiseksi, esimerkiksi perustamalla kosteikkoja ja suojavöhykkeitä pelloille (Varsinais-Suomen ELY-keskus 2011).

Maa- ja metsätalousministeriö nimesi Suomessa 21 merkittävää tulvariskialuetta vuonna 2011. Rauman keskustan ympäristön ranta-alueet luokiteltiin merkittäväksi meritulvien riskialueeksi. Riskialue sijoittuu aivan selvitysalueen pohjoispuolelle. Selvitysalueella tulvariskialueet tulee ottaa huomioon maankäytön suunnittelussa.



Valuma-alueet mustalla ja selvitysalue punaisella rajauksella.



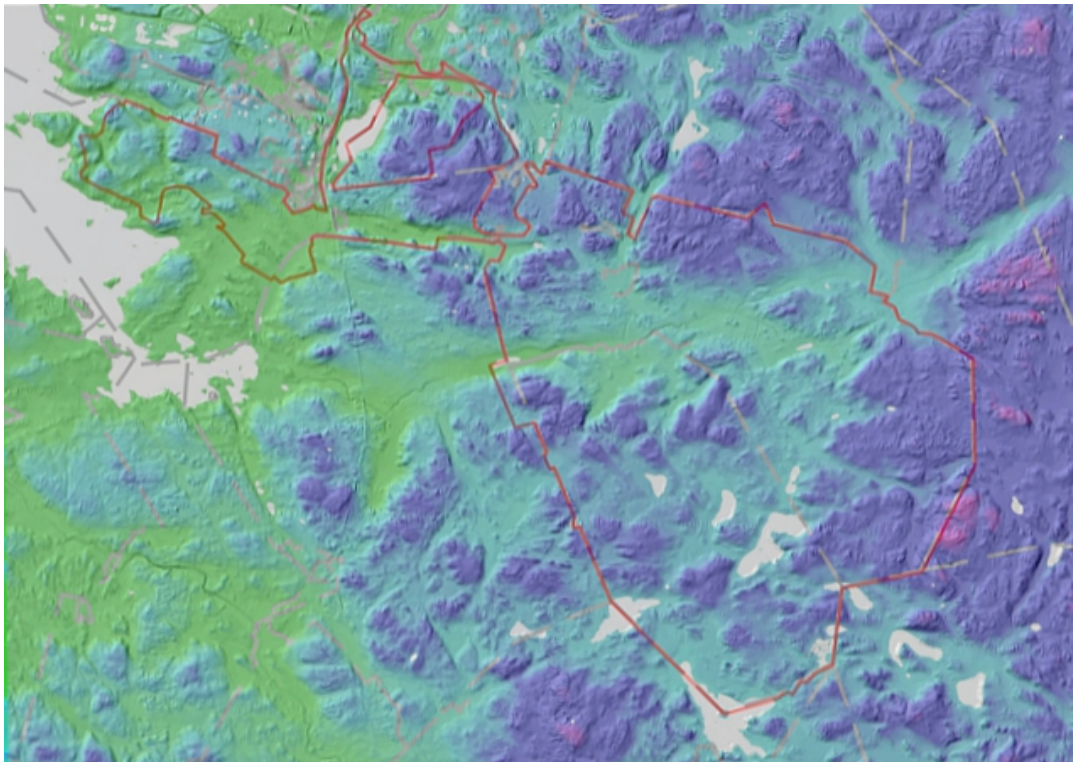
Tulva-ennuste kerran 100-vuoden aikana.

© Varsinais-Suomen ELY-keskus, SYKE, Affecto Finland Oy, Karttakeskus, Lupa L4659

### 2.3 MAISEMARAKENNE

Maaston korkeimmat osuudet muodostavat selännealueita. Selänneiden ja laaksojen väliin sijoittuu vaihtumisyöhykkeitä, jotka ovat pääasiassa metsäisiä rinteitä. Maastorakenteen pienipiirteisyydestä johtuen maiseman yöhykkeet ovat vaihtelevia eivätkä aina yksiselitteisiä. Laajassa mittakaavassa tarkasteltuna alueella on kuitenkin havaittavissa kaksi itä-länsi suuntaista laaksoa ja niiltä nousevat selännealueet.

Asutus sijaitsee pääosin laaksojen ja niiden vaihtumisyöhykkeiden yhtymäkohdissa, vesistöihin tukeutuen. Laaksoalueet ovat muokkautuneet pelloiksi. Laaksojen muotoja seurailevat peltoaukeat yhdistävät Vasaraisten ja Soukaisten kylät toisiinsa tilallisesti, vaikka valtatie 12 rajaakin ne erilleen. Samoin Kortelan laajat peltoaukeat valtatie 8:n länsipuolella yhdistyvät Vasaraisten rekisterikylään kuuluvaan nauhamaiseen rakennuskeskittymään kapeassa laaksossa valtatie itäpuolella.



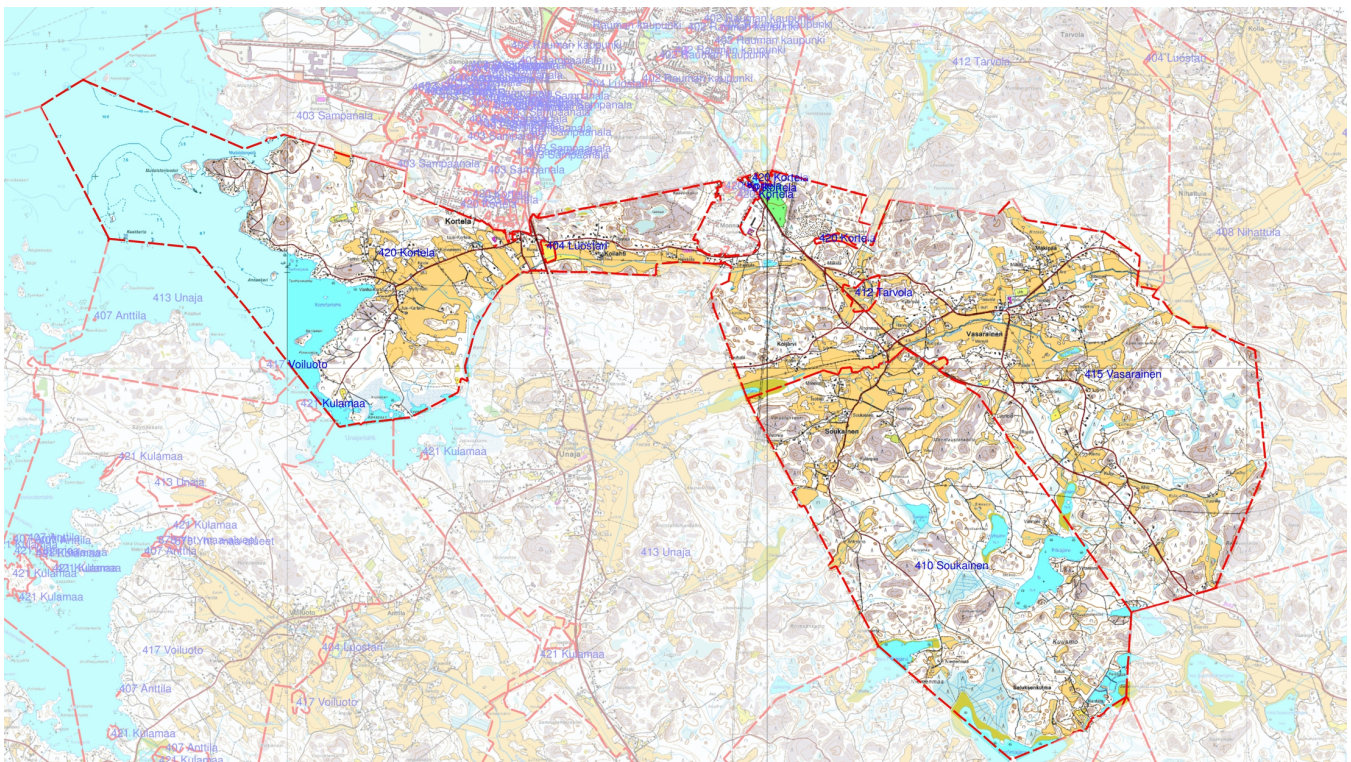
Väriillisestä vinovarjomallista havaitsee selkeästi laaksojen, selänneiden ja niiden vaihtumisyöhykkeiden sijoittumisen. Lisäksi havaitaan korkeuden asteittainen kohoaminen sisämaahan päin siirryttäessä.



## 2.4 MAISEMAKUVA

Maisemarakenteen ominaisuudet heijastuvat visuaaliseen maisemakuvaan. Maisemakuva on selvitysalueella jakautunut karkeasti ottaen kahtalaiseksi; asuttuun laaksoon ja metsäiseen selännealueeseen. Lukuun ottamatta alueen kaakkoisosan ja Lähdepellon järviolueita, maisema on metsäalueilla puuston ansiosta varsin sulkeutunut. Niin joet, tiestö kuin asutuskin on keskittynyt avoimiin, pitkänomaisiin viljelylaaksoihin. Selvitysalueella on paljon vanhaa rakennuskantaa ja perinteisiä pihapiirejä, mutta myös uutta rakennuskantaa on syntynyt, varsinkin valtatie 8:n itäpuolelle.

Alueen maisemakuva sisältää varsin erilaisia alueita rakennetuista alueista erämaisiin kallioalueisiin. Alueen maisemakuvan kannalta merkittävimpiä elementtejä ovat kallioselänteet, viljelylaaksot ja metsät. Kallioalueilla maisemakuva vaihtelee avokallioista suomalaisiin sekä metsäisempiin alueisiin. Aluetta halkoo kaksi valtatietä, 8 ja 12. Turuntie (valtatie 8) luo voimakkaan estevaikutuksen Kortelan ja Lähdepellon välille. Valtatie 12 taas erottaa muutoin maisemallisesti yhtenäiset Vasaraisten ja Soukaisten kylät toisistaan.



Kortelan, Soukaisten ja Vasaraisten rekisterikylät punaisella katkoviivalla rajattuna (rajaus ei kaikilta osin noudata selvitysrajaa).

## 2.5 MAISEMAN ARVOT

### 2.5.1. Arvottamisen perustaa

Maisema on käsitteenä moniulotteinen. Maisema on ympäristökokonaisuus, joka muodostuu elottoman ja elollisen luonnon elementeistä sekä ihmisen vaikutuksen tuloksena. Maisemarakenne syntyy maaston rakenteen sekä luonnon- ja kulttuuriprosessien myötä. Maisemarakenne hahmottuu visuaalisena maisemakuvana. Ihmiset kokevat maiseman omista lähtökohdistaan, jolloin puhutaan maisemamielikuvasta, joka hahmottuu jokaiselle subjektiivisena.

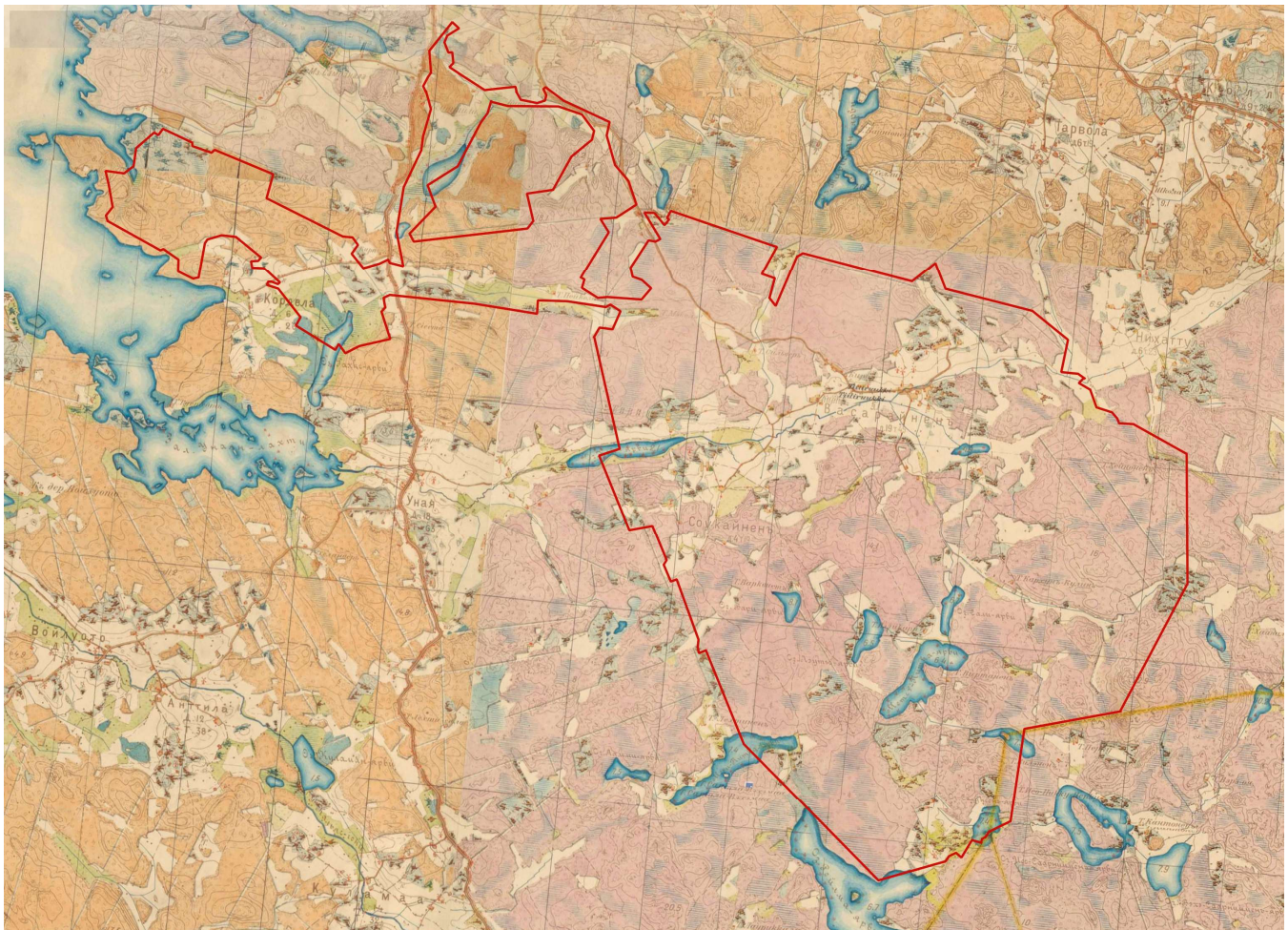
Maiseman kokemisen subjektiivinen luonne tekee maiseman arvottamisesta haastavaa. Kuitenkin maiseman arvottaminen ja tärkeiden ominaispiirteiden tunnistaminen on olennaista mm. maankäyttöä suunniteltaessa.

Tämän selvityksen alueella on yleisesti tunnustettuja arvoalueita, joita on käytetty tarkastelun pohjana. Vasarainen ja Soukainen kuuluvat yhteiseen maakunnallisesti merkittävään kulttuuriympäristöön (maakuntakaavassa kh-2). Alueella on myös arvokkaita kallioalueita (ge2) sekä historiallinen tielinjaus.

Satakunnan Museon vuonna 2012 laatimaa kulttuuriympäristöselvitystä on yhdessä Satakunnan maakuntakaavan, RKY-aineiston, rakennusinventoinnin ja arkeologisen inventoinnin kanssa käytetty selvityksen arvokoosteen perusteena.

### 2.5.2. Kulttuuriympäristön arvot

Alueen muinaisjäänökset kertovat seudun historiasta. Selvitysalueen arkeologiset kohteet ja alueet on esitetty kahdessa erillisessä arkeologisessa inventoinnissa *Rauma, Vasarainen-Kortela Osayleiskaava-alueen arkeologinen inventointi 2014/ Tiina Vasko, Satakunnan Museo* sekä *Rauma, Lähdepelto, asemakaava-alueen arkeologinen inventointi 2011/ Jouko Pukkila, Satakunnan Museo*.



Senaatinkartta-aineisto 1870-1907, Suomen kansallisarkisto.

Vanhat peltoalueet, jotka ovat säilyneet avoimina joko edelleen viljeltyinä tai niittymäisinä alueina, ovat tärkeitä kulttuuriympäristön osia kertoen alueen maankäytön historiasta. Maiseman rakenne, teiden linjaukset ja asutuksen sijainti ovat edelleen pitkälti samat kuin nykyäänkin. Maiseman yksityiskohdat ja maisemankäsittelyn sekä käytettävien tekniikoiden ja materiaalien muuttuminen näkyy kuitenkin väijäämättä maisemakuvassa.

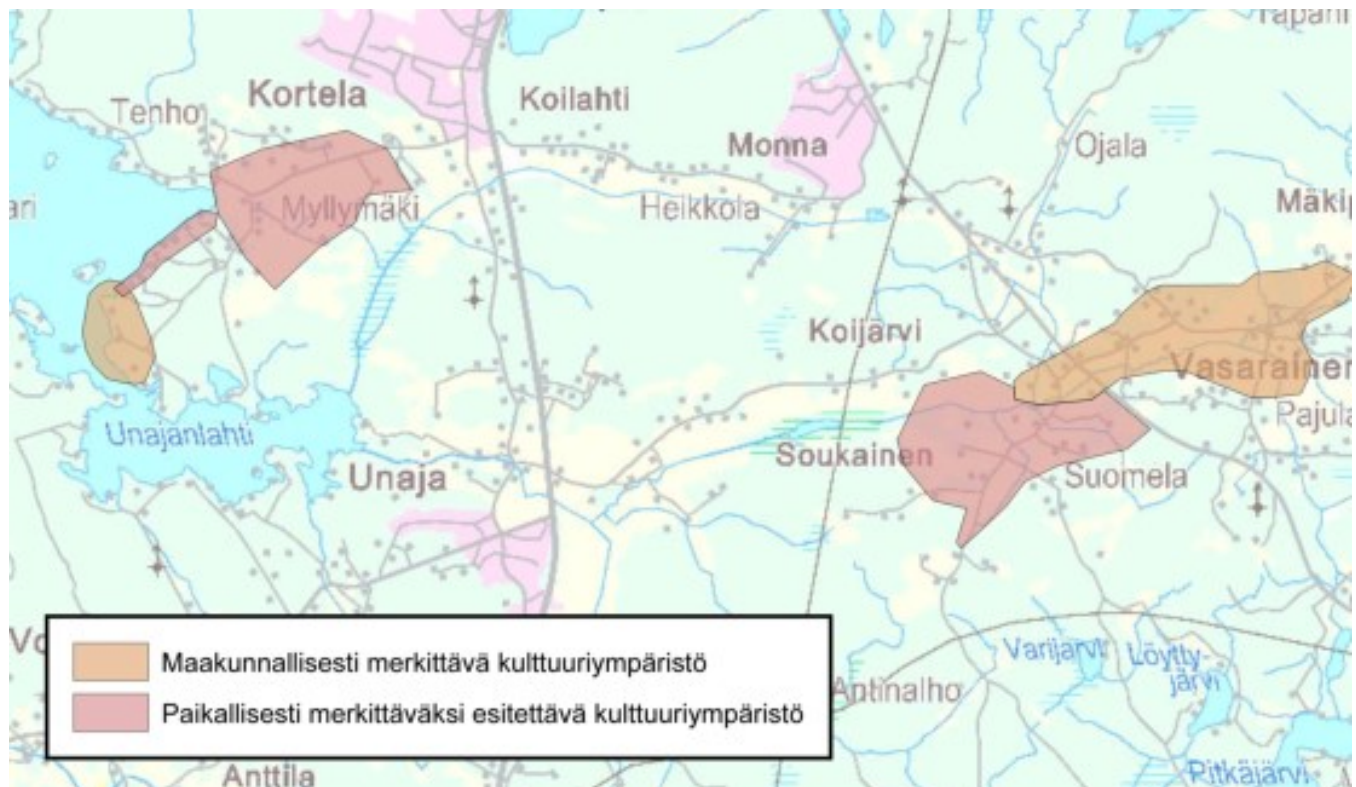
Kortelan kylä on perustettu viimeistään 1400-luvulla. Kylän nimi esiintyy ensimmäistä kertaa asiakirjoissa vuonna 1540. Vuonna 1571 kylässä oli neljä taloa. Myöhemmin Kortela oli säterikartano. Kylätontti sijaitsi jo 1500-luvulla nykyisellä paikallaan Kortelanlahden rannalla Vanha-Kortelan eli Alatalon sekä Uusikartanon talojen alueella Kortelantien päässä. 1900-luvun alussa Kortelan alueen rakennuskanta oli vielä erittäin harvaa.

Vasaraisten kylän synty ajoittuu mitä ilmeisimmin 1300–1400-luvulle. Kylä muodosti keskiajalla jakokunnan viereisten Soukaisten, Nihattulan ja Tarvolan kanssa. Vuonna 1571 kylässä oli tiettävästi kuusi taloa. Vasarainen autioitui isonvihan (1713–1721) seurauksena ja ainoastaan Isotalon peltoja pidettiin kaiken aikaa viljelyksessä. Kylätontti sijaitsi isojaon aikoihin nykyisen koulun eteläpuolella Nihattulantien ja Vasaraistentien risteyksen läheisyydessä Nairastenojan molemmin puolin. Kylätontti on säilynyt samalla paikalla viimeistään 1500-luvulta. 1800-luvun aikana kylän keskus säilyi entisellä paikallaan. Asutus oli kuitenkin levinnyt nauhamaiseksi pääosin Vasaraistentien varteen. Hiilintien ja Vasaraistentien risteyksen läheisyydessä Muinan vieressä harjoitettiin ainakin 1900-luvun puolella ilmeisesti tiiliteollisuutta. Vanhan kylätontin pohjoislaidalle valmistui vuonna 1911 Vasaraisten kansakoulu. Vasaraisten kylän vanha kylätontti sekä sitä ympäröivät viljelyalueet muodostavat maakunnallisesti merkittävän kulttuurimaiseman, joka ulottuu lännessä osittain Soukaisten kylän puolelle.

Soukaisten kylä on perustettu 1300- tai 1400-luvun aikana. Ensimmäiset kirjalliset maininnat kylästä ovat vuodelta 1540. Vuonna 1571 Soukaisissa oli viisi taloa. Isojaon aikainen kylätontti sijaitsi nykyisellä paikallaan Soukaisten talon kohdalla. Mitä ilmeisimmin kylätontti oli sijainnut tällä paikalla jo 1500-luvulla. Kylätontin ympäristö on säilynyt melko rakentamattomana näihin päiviin saakka. Rakennuskannassa ja ympäristössä ei ole tapahtunut merkittäviä muutoksia 1950–1960-lukujen jälkeen. Vasaraisten suunnasta avautuvat maisemallisesti merkittävät viljelyalueet Soukaistentien molemmin puolin. Vanha kyläkeskus on edelleen samalla paikalla kuin 1700-luvun lopulla.

Tämän kappaleen historiatidot ovat *Satakunnan Museon (Olli Joukio) laatima Kortelan, Vasaraisten ja Soukaisten kylien rakennusinventoinnista 2014*.

Lähdepellon tärkeimmät kulttuuriympäristön arvot ovat alueen luoteisosan kiinteät muinaisjännökset, jotka ovat muinaismuistolainsäädännön suojelemat.



Kortelan huvila-alue ja Vasaraisten kulttuurimaisema ovat maakunnallisesti merkittäviä alueita. Satakunnan Museon rakennusinventoinnin yhteydessä paikallisesti arvokkaiksi alueiksi esitetään Kortelan viljelymaisemaa, Kortelan jälleenrakennuskauden huvila-asutusta ja Soukaisten viljelymaisemaa. Kartta Satakunnan Museo.

### 2.5.3. Luontoarvot

Selvitysalueen luontoarvot ja niiden vaikutus kaavoitukseen on esitetty erillisissä luontoselvityksissä, jotka on laatinut Ahlman Group Oy : *Rauman Kortelan, Vasaraisten ja Soukaisten osayleiskaava-alueen luontoselvitys 2013, Rauman pitkäjärven länsipuolen luontoselvitys 2016, Rauman Lähdepellon luontoselvitys 2011 ja Rauman Kortelan pystykiurunkannus- ja pikkuapolloselvitys 2017.*

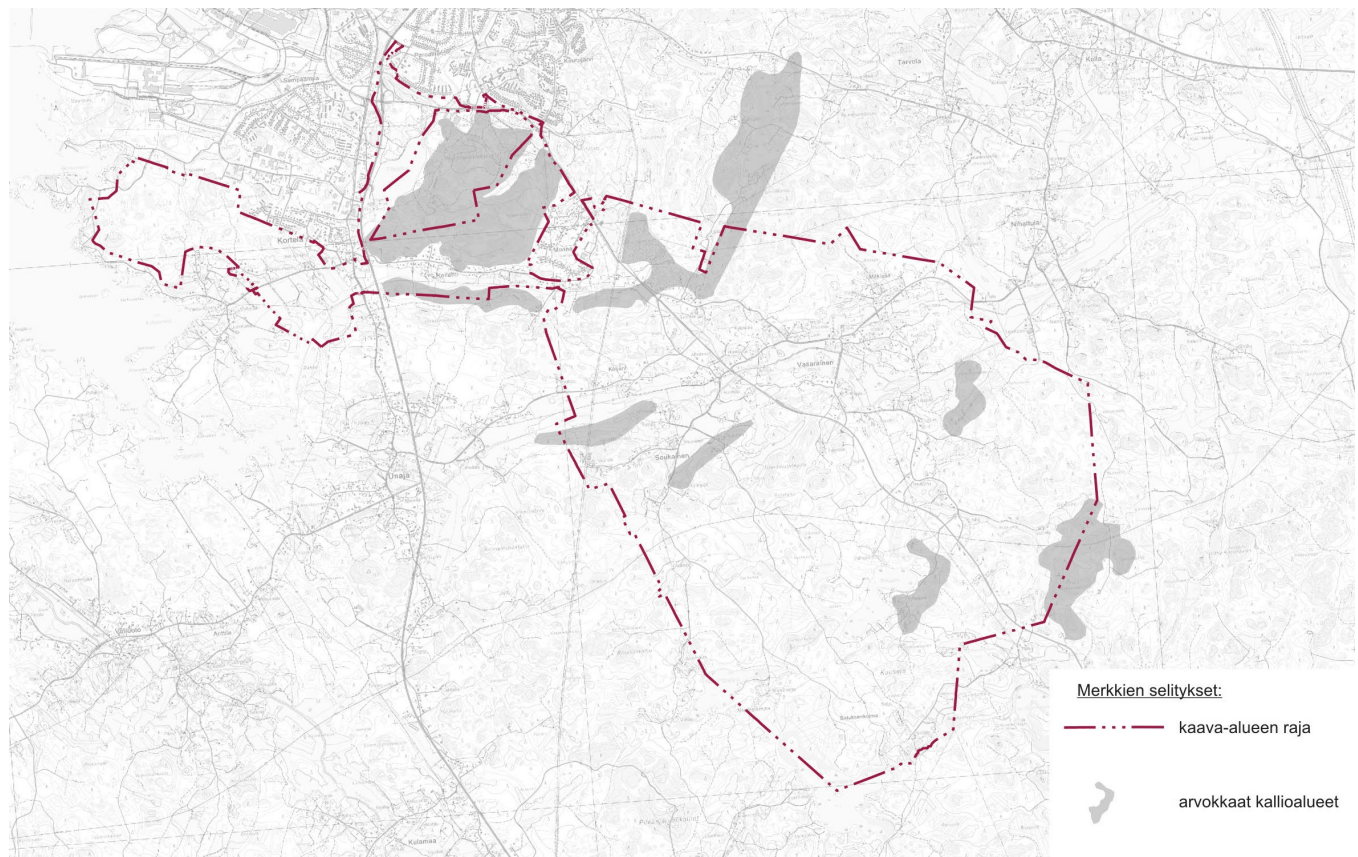
Selvitysalueella on eniten mäntyvaltaisia metsiä, jotka ovat ikärakenteeltaan varsin vaihtelevia ja monin paikoin kallioisia. Alueella on myös kuusivaltaisia kankaita ja suuria peltoalueita sekä runsaasti muita kulttuuriympäristöjä. Lehtoja ja luonnontilaisia suolaikkuja on melko vähän. Tutkimusalueella on toistakymmentä vesistökohdetta sekä merialuetta luotoineen ja saarineen. Vesistöjen vuoksi Kortelan, Vasaraisten ja Soukaisten osayleiskaava-alueella on hyvin laaja kirjo erilaisia kasvillisuusyhdyksuntia. Liito-oravan vanhoja reviierejä on selvityksissä tutkittu Kortelasta Myllyniitun koillispuolelta ja Meri-Pitkäjärven pohjoispuolelta. Vuonna 2013 kumpikaan reviiereistä ei ollut asutettu.

Kortelan, Vasaraisten ja Soukaisten tutkimusalueen linnusto on suuren pinta-alan ja vaihtelevien elinympäristöjen vuoksi hyvin monipuolista. Alueella havaittiin 110 pesivää lajia, joista 31 on huomionarvoisia. Erityistä huomiota vaativista lajeista 14 lukeutuu EU:n lintudirektiivin I-liitteen lajeihin, 14 Suomen erityisvastuulajistoon ja 15 valtakunnalliseen uhanalaisuusluokitukseen vaarantuneena tai silmälläpidettävänä. Erityisesti lintudirektiivin I-liitteen sekä erittäin uhanalaisten ja vaarantuneiden lajien elinpiirejä on syytä säilyttää mahdollisimman paljon. Erityistä lajistoa löytyi Koijärveltä, Perkkauksesta, Vasaraisten Pitkäjärveltä ja Salijärveltä. Edellä mainittujen lisäksi Lähdepellon Pitkäjärven koillispuolen rantametsät ovat merkittävää aluetta. Nämä elinympäristöt säilyvät, kun huomioidaan kasvillisuudeltaan arvokkaat alueet ja rantarakentamista vältetään.

Kasvillisuuden suhteen tutkimusalue on suuren pinta-alan vuoksi hyvin monimuotoinen alue ja rajauksella on monenlaisia elinympäristöjä, kuten laajoja viljelysalueita, asutusta pihapiireineen, erilaisia kangasmetsiä, kallioalueita, pieniä suolaikkuja, rantalehtoja sekä merenrannan kasvillisuusvyöhykkeitä. Luontoselvitykset antavat kuviokohtaiset luonnonsuojelun kannalta olennaiset maankäyttösuositukset.

Lähdepellon tärkeimpiä ekologisia arvoja ovat alueen geologiset ominaispiirteet, monimuotoinen eläin- ja kasvilajisto sekä laajat yhtenäiset metsäalueet. Laajojen luontoalueiden säilyttäminen on tärkeää niin ekosysteemin, luonnon monimuotoisuuden kuin virkistykseen kannalta.

Lähdepellon kallioselänne ja vaihettumisvyöhykkeet muodostavat ehyen ja laajahkon luonto- ja virkistysalueen, jonka säilyttäminen on erityisen tärkeää laajenevassa ja tiivistyvässä kaupunkirakenteessa.



#### 2.5.4. Maisemakuvalliset arvot

Maisemakuvalliset arvot ovat sidoksissa kulttuuriympäristön ja ekologisten arvojen kanssa. Maisemakuvan arvoiksi on nostettu esiin tärkeitä avoimia alueita, näkymiä ja avoimien alueiden reunavyöhykkeitä. Alla on käsitelty selvitysalueen maisemakuvaa ja arvoja kyläkohtaisesti.

Kortelan alue sijaitsee Rauman asemakaavoitetun alueen eteläpuolella. Maisemaselvityksessä käsiteltävä alue käsittää pääosin metsäistä aluetta, jota ei ole rikottu tieosuuksilla. Lisäksi alueeseen kuulu Kortelan kylä ja historiallinen Kortelantie, jonka ympäristö on säilynyt maaseutumaisena. Rakennuskanta alueella on 1800-luvun lopulta 1900-luvun loppuun rakennettuja asuintaloja ja muita maaseudun rakennuksia. Leppäkarin ja Seiskarin huvila-asutus alueet rajautuvat tarkastelualueen ulkopuolelle.

Vasaraissa Pitkäjärven eteläosassa maisema on metsäinen ja aluetta halkoo Koilahdentie, jonka ympärille on muodostunut asutusta sekä peltoja. Asutus on pientalovaltaista, toisen maailmansodan jälkeen muodostunutta rakennuskantaa. Maisemaan kuuluu oleellisesti Pitkäjärvi.

Kortelan ja Vasaraisten tärkeimpiä arvoja ovat laajat yhtenäiset metsäalueet sekä Kortelassa lisäksi hyvin säilynyt maaseutumainen miljö. Laajojen luontoalueiden säilyttäminen on tärkeää niin ekosysteemin, luonnon monimuotoisuuden kuin virkistyskannalta. Vasaraissa metsäalueen säilyminen on tärkeää myös Pitkäjärven kannalta, joka osittain sijaitsee jo vilkkaan Turuntien varrella. Metsäalueet luovat reunavyöhykkeen ja kasvualustan alueen eläimille ja kasvustolle sekä toimivat virkistyskäytössä. Pitkäjärveä kiertää noin kolmen kilometrin pituinen kuntopolku.

Kortelan alueen paikallisesti merkittävä kulttuuriympäristö on historiallinen viljelymaisema. Kortelan itäosan läpi kulkeva Unajantie on osa satoja vuosia vanhaa ja historiallisesti merkittävää Pohjanlahden rantatietä.

Soukaisten arvoina ovat laajat yhtenäiset metsäalueet sekä maaseutumainen miljö. Alueen maisemarakenteen arvo on metsäisissä alueissa sekä historiallisessa viljelymaisemassa, joka on huomioitu paikallisesti merkittävänä kulttuuriympäristönä. Elämyksellisinä arvoina voidaan pitää ehyitä, metsäisiä alueita sekä historiallista kylämaisemaa.

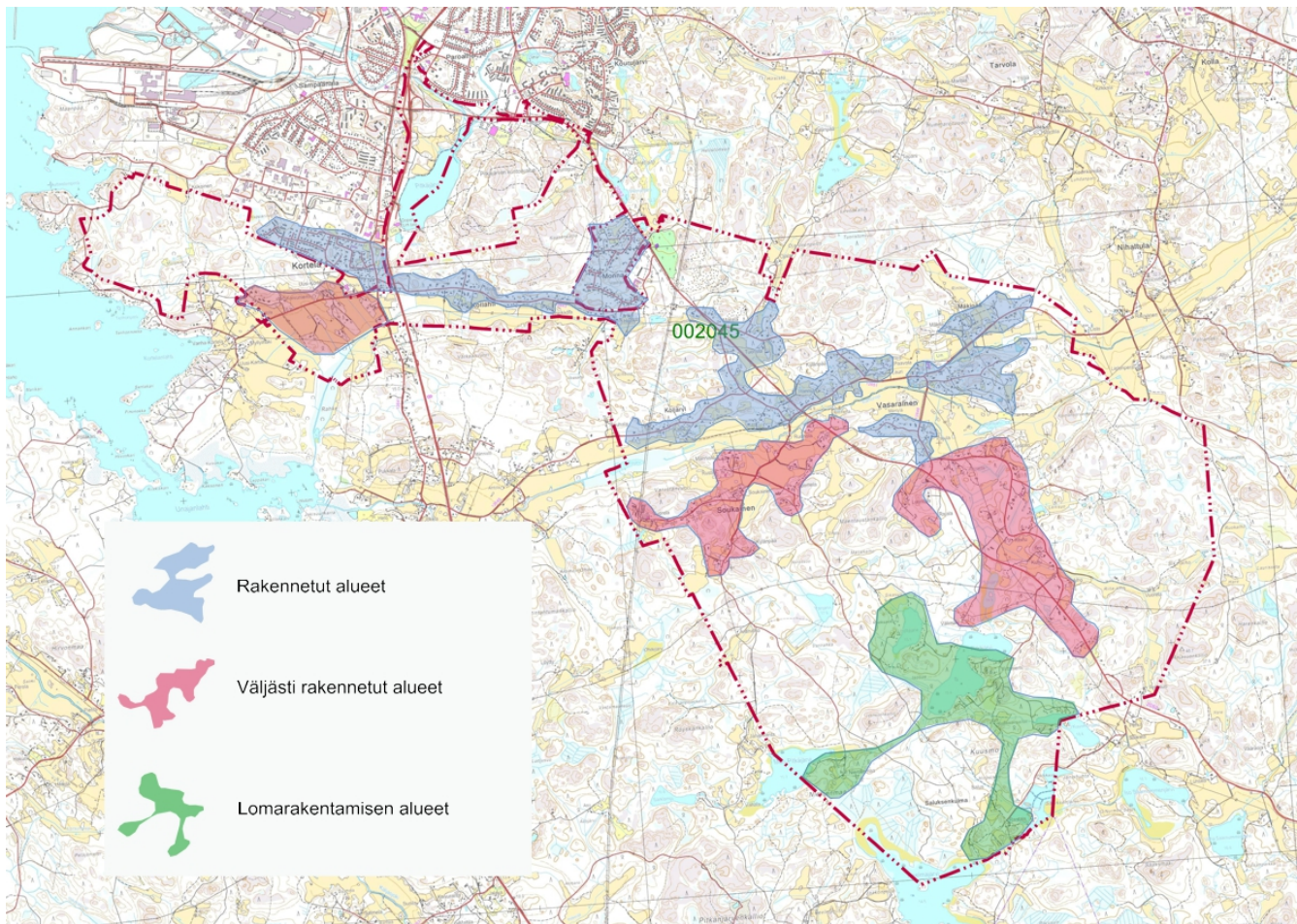
Lähdepellon tärkein maisemarakenteen arvo on kallioselänne, joka on myös geologisesti merkittävä alue ja tärkeä elämyksellinen paikka. Maisemakuvan kannalta tärkeitä alueita ovat kallioselänne lisäksi Pitkäjärven ympäristö ja avoimina säilyneet peltoalueet.

## 2.6 TOIMINNOT: ASUMINEN JA VIRKISTYS

Lähdepellon virkistysarvot ovat moninaiset. Lähdepelto on tärkeä urheilu- ja virkistysalue, joka sijaitsee kaupunkikeskustasta kohtuullisen etäisyyden päässä. Alueen pohjois- ja lounaisosan urheilualueet palvelevat aktiivisia harrastajia. Laaja virkistysreitistö tarjoaa pienempiä polkuja, valaistuja kuntoilureittejä ja talvisin latuja. Alueen virkistyselliset arvot pitävät sisällään myös luontoelämyksiä ja luonnonrauhaa. Lähdepellossa elämyksellisinä arvoina voidaan pitää maisemakuvan monimuotoisuutta, joka tulee esiin vaihtelevina näkyminä sekä kasvupaikkatyyppien moninaisuutena. Vahvan luontokokemuksen arvo tulee esille erityisesti kallio-selänneillä. Vapauden ja tilan arvo perustuu ihmisen mielihyvään hahmottaa laajoja kokonaisuuksia - tämä arvo tulee esiin esimerkiksi Pitkäjärven yli avautuvissa näkymissä.

Kortelan ja Vasaraisten virkistysarvona voidaan pitää metsäisiä alueita sekä Pitkäjärveä. Lisäksi Kortelan alueella on vapaa-ajan asutusta. Elämyksellisinä arvoina voidaan pitää juuri ehyitä, metsäisiä alueita sekä historiallista kylämaisemaa.

Soukaisissa on hyvät ulkoilumahdollisuudet mm. Seitsemän järven retkeilyreitien ansiosta. Soukaisissa ei ole varsinaisia lähipalveluita. Majoitusmahdollisuus löytyy paikalliselta yrittäjältä.



Selvitysalueen rakentuneisuus

## 2.7 MAISEMAN ONGELMAKOHDAT JA VAURIOT

Lähdepellolla maiseman ongelmakohtina voidaan nähdä Kodisjoentien ympäristön maisema sekä erityisesti urheilupuiston sisäänkäynnin tällä hetkellä jäsentymätön alue.

Sähkökeskuksen ja Pitkäjärven pohjoispuolen kanavien rannat ovat hyvin pensoittuneita. Alueesta on vaikea muodostaa selkeää kuvaa ja siellä on vaikea orientoitua. Yhteys selvitysalueen luoteisosaan on hankala. Vilkas Turuntie luo paineita Pitkäjärven ympäristöön.

Kortelan maisema on säilynyt eheänä ja metsäisenä. Tulevaisuuden ongelmana saattaa olla mahdollinen uudisrakentaminen erityisesti Kortelan historiallisen kylän ympäristöön, jolloin vanha kylärakenne rikkoutuu. Uudisrakentamista suunniteltaessa tulee ottaa huomioon alueen historiallinen ja maisemallinen todistusarvo sekä virkistysalueiden arvo uusille ja vanhoille asuinalueille. Maisemaa vaalimalla ei pidä kuitenkaan estää kehitystä.

Vasaraissa haasteena on sen laajalle kylän keskustasta levittyvä asutus niin, ettei kylän ääriosista juurikaan enää ole selkeää yhteyttä kyläkeskustaan ja koulun ympäristöön. Kylänraitti on suurelta osin menettänyt idyllisen luonteensa.

Soukaisissa ei juurikaan ole maisemallisia ongelmakohtia sen syrjäisyyden ja varsin koskemattomana pysyneen luonteen vuoksi. Tosin Soukaisten aluetta on vaikea mieltää omaksi kyläkseen selkeän keskuksen puuttuessa sieltä täysin.

## 2.8 MILJÖÖTYYPIT JA MAISEMALLISET MAANKÄYTTÖSUOSITUKSET

Koko selvitysalueen analyysin perusteella alue on jaoteltu yksinkertaistettuihin miljöötyyppeihin. Jaottelu perustuu osa-alueiden maisemarakenteen, luonnon- ja kulttuuriympäristön sekä maankäytön ominaispiirteisiin. Miljöötyyppityksen avulla voidaan antaa ohjeellisia maankäytön suosituksia kullekin osa-alueelle niiden ominaispiirteet huomioiden.

Miljöötyyppit on jaoteltu kolmeen pääluokkaan, jotka ovat: metsäiset alueet, viljelylaaksot ja asutusalueet sekä vesistöalueet. Alla kuvaus ja yleispiirteiset maisemalliset maankäyttösuositukset miljöötyypeille. Miljöötyyppit-kartalla on osoitettu selvitysalueen eri maisema-alueet, jotka käsittävät metsäalueita, vesistöalueen sekä historiallisia kylämaisemia, joiden ympäristöön pääasiassa sijoittuvat selvitysalueen asutus- ja viljelyalueet.

Uudisrakentamisen suositellaan tapahtuvan nykyistä kylärakennetta täydentäen. Alueella on historiallisia ja perinteisiä viljelymaisemia, jotka ovat olleet käytössä vuosisatoja (Kortelan kylätontti, Vasarainen ja Soukainen). Näillä alueilla uudisrakentamisen suhteiden suositellaan tapaa, jossa rakentaminen tapahtuu kylärakennetta täydentäen. Kylärakenne tulee huomioida uudisrakennusten sijoittelussa ja suunnittelussa.



Miljöötyyppit on jaoteltu kolmeen pääluokkaan: metsäiset alueet, viljelylaaksot ja vesistöalueiden ympäristöt.

## **Metsäiset alueet**

osa-alueet 1, 2, 5, 6 ja 9

### Kuvaus:

- Maisema-alueen korkeimmat alueet sijoittuvat pääosin metsäisille alueille selvitysalueen luoteis-, pohjois- ja kaakkoisosiin.
- Alueen maaperä on kalliosta ja moreenipohjaista. Erityisesti Kortelassa on laajoja, ehyitä metsäalueita, joiden läpi ei kulje teitä.
- Muutamia peltoalueita, mutta pääasiassa viljelysalueet ovat toisaalla, kyläkeskittymien ympäristössä. Metsäalueet ovat lähes rakentamattomia ja osa alueista toimii virkistyskäytössä kuten Lahdenperän alue, Pitkäjärven ympäristö ja Seitsemän järven alue.
- Lahdenperän selännealue on arvotettu valtakunnallisesti arvokkaaksi kallioalueeksi.
- Kortelassa maisemaselvityksen ulkopuolelle rajautuu huvila-alue, jolle tässä selvityksessä mukana olevat metsäiset alueet luovat tärkeän reunavyöhykkeen.

### Yleiset maankäyttösuositukset

- Maisema-alueelle sijoittuvat selvitysalueen korkeimmat selänneet, jotka ovat herkkiä muutokselle. Laajat toimenpiteet näkyvät kauas ja tästä syystä lähellä historiallisia kyliä ja paikoista, joista selänneiset metsäalueet alkavat, on metsähoidolliset toimenpiteet suunniteltava erityisen tarkasti.
- Selännealueilla soran- ja kiviaineksen otto tulee suunnitella niin, ettei se näy maisemassa häiritsevästi.

## **Viljelylaakso**

Osa-alueet 3, 4 & 7

### Kuvaus:

- Maisema-alueen viljelysalueet sijoittuvat Kortelan, Koilahdentien, Vasaraisten ja Soukaisten kylän alueelle.
- Maaperältään alueet ovat savea, paikoin moreenia ja hiekkaa. Jonkin verran myös kalliota.
- Asutus sijoittuu viljelysalueilla Kortelan historiallisen kylän ympäristöön, Koijärventien varteen ja Soukaisten ja Vasaraisten kylään.
- Maakunnalliset kulttuuriarvo-alueet sijoittuvat viljelysalueille.

### Yleiset maankäyttösuositukset:

- Maankäyttöä suunniteltaessa tulee huomioida historialliset kyläalueet ja kulttuurillisesti arvokas ympäristö. Alueen peltoalueet ovat säilyneet viljelykäytössä 1800-luvulta nykyhetkeen ja todistavat alueen maisemallista identiteettiä. Peltoalueet tulee pitää avonaisina ja niiden viljelyn jatkumista on tuettava.
- Peltoalueiden metsälaikut on tärkeää pitää sellaisenaan luonnon ja maiseman monimuotoisuuden tukemiseksi.
- Täydennysrakentamisessa suositellaan rakentamista asuinkeskittymien yhteyteen sillä tavoin kuin se kussakin kylän osassa on tyypillisintä.
- Uudisrakentaminen vanhoihin, kulttuurihistoriallisesti arvokkaisiin kylien osiin ja kantatalojen läheisyyteen tulee aina suunnitella erityisen huolellisesti. Tällöin tueksi voi muodostaa reuna-alueita.
- Uuden rakentamisen on sopeuduttava sijoitukseltaan, pihapiirin sijoittelultaan yksityiskohtiensa tyyliä jo olemassa olevaan kylämiljööseen.
- Saviperäiselle peltoalueelle ei tule rakentaa.



## Vesistöalueet

Osa-alue 8

### Kuvaus:

- Tarkastelualueen kaakkoisosaan sijoittuvat maisema-alueen vesistöalueet; Pitkäjärvi, Löyttyjärvi, Varijärvi, Salijärvi sekä osittain tarkastelualueelta rajautuvat Reelmäjärvi ja Meripitkäjärvi.
- Vesistöalueiden maaperä on paikoitellen savea, kalliota ja liejua.
- Erityisesti vesistöalueen eteläosa on harvaan asuttua seutua, jossa 1900-luvulla rakentunut loma-asutus sijoittuu järvien rannoille. Varsinainen asutuskeskus alueelta kuitenkin puuttuu.

### Yleiset maankäyttöasetukset:

- Ranta-alueita tulisi rauhoittaa uudisrakentamiselta. Alueen matalimmat järvet kärsivät rehevöitymistä, jota tulisi estää ohjaamalla muun muassa uudisrakentamista etäämmälle.

## 2.9 OSA-ALUEKUVAUKSET JA MAISEMALLISET MAANKÄYTTÖSUOSITUKSET

### Metsäiset alueet

#### 1 Kortelan rantavyöhykkeeseen rajoittuva läntinen alue

Selvitysalueen länsi-osan kattava yhtenäinen, varsin kalliainen ja pienipiirteinen metsäalue, joka rajoittuu lännessä rantavyöhykkeeseen ja idässä Kortelan kylän laitamiin. Maaperä on enimmäkseen moreenia ja kalliota. Maasto on kumpuilevaa lähellä rantaa olevalla alueella, mutta tasoittuu sisämaahan päin mentäessä.

#### Maisemalliset maankäyttösuositukset:

Asutus voisi luontevasti levittäytyä alueelle Kortelan itäisiltä ja eteläisiltä rakennetuilta alueilta. On kuitenkin tärkeää, että rantavyöhykkeellä sijaitsevalle loma-asutukselle jätetään tarpeeksi suuri puskurivyöhyke ennen pysyvän asutuksen alkamista. Maa- ja metsätaloutta palveleva rakentaminen sekä esim. virkistyskäyttöä palvelevat laavut sekä kulkuyhteydet ovat suotavia koko alueella.



Kortelan läntistä metsäaluetta.

#### 2 Turuntien ja Kodisjoentien risteyksen kaakkoispuolelle jäävä metsäalue sekä Pitkäjärven alue

Tärkeä suojametsä Turuntien ja Pitkäjärven virkistysreitien välissä.

#### Maisemalliset maankäyttösuositukset:

Haasteellinen lisärakentamisen kannalta suurten teiden risteysalueen vuoksi sekä visuaalisesti että melun kannalta. Suojavaikutus Pitkäjärvelle säilytettävä. Esim. virkistyskäyttöä palvelevat rakennelmat sekä kulkuyhteydet ovat suotavia.



Pitkäjärvi etelästä kuvattuna. Järven ympäri kulkee tärkeä virkistysreitti ja itäranta yhdistää alueen Lähdepellon virkistysalueeseen.

### 3 Kortelantien viljelysaukea

Pienehkö viljelyaukea, jonka asutus muodostunut väljästi Kortelantien varteen ja peltojen takaisin metsäsaarekkeisiin.

#### Maisemalliset maankäyttösuositukset:

Ei kestä laajamittaista täydennysrakentamista menettämättä ominaispiirteitään. Maa- ja metsätaloutta palveleva rakentaminen on suotavaa. Mahdollisessa uudessa asuinrakentamisessa otettava erityisesti huomioon suojaista sijoittelu sekä maisemaan sopiva mittakaava ja materiaalit.



Näkymiä Kortelantien varrelta.

#### 4 Koilahdentien varsi

Turuntieltä Kodisjoentielle johtava yhdystie, jonka eteläpuolella tien suuntainen, kapea peltoaukea. Molemmiin puolin tietä harvakseltaan asutusta. Pohjoisen puolella asutus rajautuu metsään.

##### Maisemalliset maankäyttösuositukset:

Maltillinen täydennysrakentaminen maiseman ehdoilla on mahdollista. Uutta asutusta ei pidä sijoittaa näkyvälle paikalle siten, että se häiritsisi eteläpuoleisen kapean peltolaakson näkymää.



Näkymää Koilahdentieltä itään



#### 5 Lähdepellon ja Monnan asuinalueen välinen metsäalue

Kallioinen, havupuuvaltainen metsäalue Lähdepellon ja Monnan asutusalueen välissä.

##### Maisemalliset maankäyttösuositukset:

Monnan asuinaluetta on mahdollista laajentaa maltillisesti länteen, kuitenkin siten, ettei uutta asutusta tule aivan lähelle Kodisjoentietä. Hyvät yhteydet Lähdepellon virkistysalueelle ja metsiin on turvattava suunnittelussa.

#### 6 Soukaisten ja Vasaraisten pohjoispuolelle jäävä metsäalue

Kyläalueiden ja yhdysteiden väliin jäävä havupuuvaltainen metsäalue, jossa myös jonkin verran pienipiirteisiä peltoja ja hieman asutusta.

##### Maisemalliset maankäyttösuositukset:

Olemassa olevaan infraan tukeutuvaa harvaa asuinrakentamista. Maa- ja metsätaloutta palveleva rakentaminen. Pääpaino maa- ja metsätaloudella sekä virkistyksellä.

#### 7 Soukaisen ja Vasaraisen kyläalueet

Kodisjoentien länsipuolelle sijoittuva Soukaisen kylä ja itäpuolelle sijoittuva Vasaraisen kylä, jotka yhdessä muodostavat maisemallisen kokonaisuuden viljelyaukeineen ja suhteellisen väljine asutuksineen.

Soukaisten maaperä on kalliota, moreenia ja rahkaturvetta. Maasto on kumpuilevaa, mutta hyvin korkeita lakipisteitä Soukaisten alueella ei ole. Soukaisten kylä on perustettu 1300-1400-luvulla ja kylätontti on sijainnut samalla paikalla 1500-luvulta lähtien. Alueella sijaitsevat myös kylän viljelykset, jotka sijoittuvat alueen savi ja turvemaalle. Kylää lukuun ottamatta Soukaisten maaperä on kalliosta. Alue on harvaan asuttua ja metsäistä, joskin järvien rannoille on 1900-luvulla syntynyt loma-asutusta. Vasaraisten suunnasta avautuvat maisemallisesti merkittävät viljelyalueet Soukaistentien molemmiin puolin. Ympäristö ja rakennuskanta on pysynyt melko samanlaisena 1950-60-luvuilta saakka.

Vasaraissa sijaitsee selvitysalueen ainoa hieman selkeämpi kyläkeskus. Vasaraisten maaperä on Soukaisten tapaan lähinnä kalliota, moreenia ja rahkaturvetta.

Vasaraisten kylä ajoittuu mitä ilmeisimmin 1300–1400-luvulle. Kylätontti on säilynyt samalla paikalla viimeistään 1500-luvulta. 1800-luvun aikana kylän keskus säilyi entisellä paikallaan. Asutus oli kuitenkin levinnyt nauhamaiseksi pääosin Vasaraistentien varteen. Vanhan kylätontin pohjoislaidalle valmistui vuonna 1911 Vasaraisten kansakoulu. Vasaraisten kylän vanha kylätontti sekä sitä ympäröivät viljelyalueet muodostavat maakunnallisesti merkittävän kulttuurimaiseman, joka ulottuu lännessä osittain Soukaisten kylän puolelle.



Soukaisten kylätietä



Vasaraisten keskusta

#### Maisemalliset maankäyttösuositukset:

Alueen maankäyttöä suunniteltaessa tulisi huomioida alueen kantatilat sekä maiseman historiallinen todistusvoima. Ertiysen merkittävää on se, että kylän niitty- ja peltotontit ovat sijanneet samalla paikalla 1800-luvulta. Aluetta ei

tule museoida, mutta muutoksia tehtäessä on huomioitava historialliset lähtökohdat maankäytössä ja maisemassa.

On myös huomioitava olemassa olevien asukkaiden tarve metsäalueille ja metsän merkitys koko ympäristölle. Voitaisiinko metsäalueista muodostaa reunavyöhykkeitä historiallisen kylämaiseman ja mahdollisesti uuden asutuksen väliin? Metsäalueita kaavoittaessa tulee myös pohtia viheralueiden virkistyskäyttöä sekä niiden antamaa tilan ja avaruuden tuntua.

Erityisesti Vasaraisten kohdalla on kiinnitettävä huomiota kyläkeskuksen vahvistamiseen maankäytön suunnittelun keinoin. Soukaisen ja Vasaraisen kahtiajakoa olisi myös pyrittävä hillitsemään, ja niiden maisemallista ja fyysistä yhteyttä lisäämään.

## 8 Eteläinen pienten vesistöjen alue

Tarkastelualueen kaakkoisosaan sijoittuvat maisema-alueen vesistöalueet; Pitkäjärvi, Löyttyjärvi, Varijärvi, Salijärvi sekä osittain tarkastelualueelta rajautuvat Reelmäjärvi ja Meripitkäjärvi. Vesistöalueiden maaperä on paikoitellen savea, kalliota ja liejua. Metsäosioilla löytyy myös kalliota ja moreenia.

Erityisesti vesistöalueen eteläosa on harvaan asuttua seutua, jossa 1900-luvulla rakentunut loma-asutus sijoittuu järvien rannoille. Alueella ei ole keskusta.



Eteläisten vesistöjen alue

Maisemalliset maankäyttösuositukset:

Ei suositella uutta asuinrakentamista eikä loma-asutusta.

Rakentamisen volyymi on pidettävä mahdollisimman pienenä ja massat pienipiirteisinä myös jo muodostuneilla rakennuspaikoilla. Laiturit ja muut rantarakennelmat on pidettävä maltillisina.

Rantojen kasvillisuus ja puusto sekä maaston luonnolliset muodot tulee säilyttää mahdollisimman hyvin. Alueen matalimmat järvet kärsivät rehevöitymistä, jota tulisi estää ohjaamalla muun muassa mahdollinen uudisrakentamista etäämmälle. Virkistys- ja vapaa-ajankäyttöä sekä maa- ja metsätalousrakentamista on suotavaa tukea.

**9 Vasaraisten itäpuoleinen metsäalue**

Vasaraisten kylän itäpuolelle jäävä metsäalue sijoittuu Nihattulantien ja Kodisjoentien välimaastoon, ja on selvitysalueen selkein ja korkein selänne. Alueella on lähinnä maa- ja metsätalous- sekä virkistyskäyttöä.

Maisemalliset maankäyttösuositukset:

Ei suositella uutta asuinrakentamista eikä loma-asutusta.

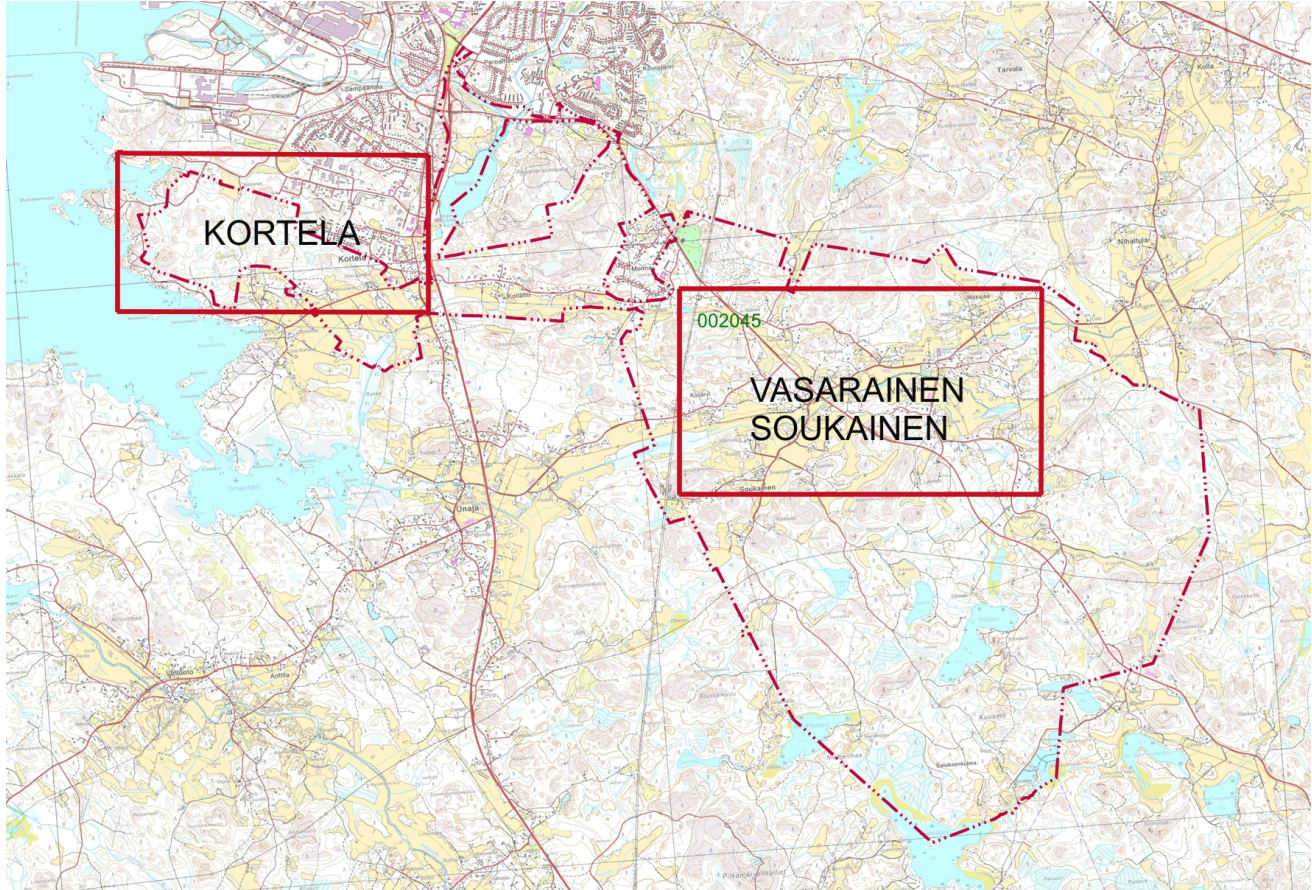


Vasaraisten itäpuoleiselta metsäalueelta

## 3 TARKASTELUKOHDEET

### 3.1 TARKASTELUKOHTTEIDEN RAJAUS

Selvitysalueelta valittiin tarkemman tarkastelun kohteeksi Soukaisen ja Vasaraisen keskusalueet yhtenä yhtenäisenä alueena, ja Kortelan merenpuoleinen osa mahdollisena kylämäisen rakenteen laajenemissuuntana.



Tarkempaan tarkasteluun valitut kohteet

### 3.2 KORTELA

#### 3.2.1 Maaperä ja topografia

Kortelan maaperä rantaa lähestyttäessä on pääasiassa metsäistä kalliota ja moreenia. Kortelan itäosassa maaperä on moreenia ja savea sekä paikoitellen hiekkaa ja saraturvetta. Maasto on kumpuilevaa lähellä rantaa olevalla alueella, mutta tasoittuu sisämaahan päin mentäessä. Tarkastelualue Kortelassa käsittää pääosin metsäisiä alueita. Metsälajina on kangasmetsä. Valuma-alue Kortelan Rahkeella johtaa mereen.



*Metsäistä selännealuetta kuvattuna Kortelassa.*



*Talvinen peltomaisema Kortelan kylällä.*

### 3.2.2. Kylän rakenne ja maisemakuva

Kortelan alue sijaitsee Rauman asemakaavoitetun alueen eteläpuolella. Maisemaselvityksessä käsiteltävä alue käsittää pääosin metsäistä aluetta, jota ei ole rikottu tieosuuksilla. Lisäksi alueeseen kuulu Kortelan kylä ja historiallinen Kortelantie, jonka ympäristö on säilynyt maaseutumaisena. Rakennuskanta alueella käsittää niin 1800-luvun lopulta olevia maatalon rakennuksia, kuin modernia rakennuskantaa. Leppäkarin ja Seiskarin huvila-asutus alueet rajautuvat tarkastelualueen ulkopuolelle.



*Talvinen Pitkäjärvi kuvattuna tammikuussa 2018.*





*Pitkäjärven ympäristö on metsäinen ja viihtyisä virkistysalue.*

### 3.2.3. Maiseman arvot ja ongelmakohdat

#### **Ekosysteemipalvelut, ekologiset arvot ja ekologiset yhteydet**

Kortelan tärkeimpiä arvoja ovat laajat yhtenäiset metsäalueet sekä hyvin säilynyt maaseutumainen miljö peltoaukeineen ja maatalousrakennuksineen. Laajojen luontoalueiden säilyttäminen on tärkeää niin ekosysteemin, luonnon monimuotoisuuden kuin virkistyksen kannalta.

#### **Kulttuuriympäristön arvot**

Kortelan alueen paikallisesti merkittävä kulttuuriympäristö on historiallinen viljelymaisema. Kortelan itäosan läpi kulkeva Unajantie on osa satoja vuosia vanhaa ja historiallisesti merkittävää Pohjanlahden rantatietä.

#### **Maisemalliset arvot – maisemarakenteen ominaispiirteet, maisemakuva, elämyksellisyys**

Kortelan ja Vasaraisten tärkeimmät maisemarakenteen arvot ovat metsäisissä alueissa ja maaseutumaisessa ympäristössä. Elämyksellisinä arvoina voidaan pitää juuri ehyitä, metsäisiä alueita sekä historiallista kylämaisemaa.

#### **Virkistysarvot**

Kortelan virkistysarvona ovat metsäiset alueet sekä Pitkäjärvi. Lisäksi Kortelan alueella on vapaa-ajan asutusta, jonka säilyminen omana alueenaan tulisi suojata reunavyöhykkeellä.



*Pitkäjärven rantakoivut tammikuussa 2018.*

### **Maiseman ongelmakohdat / vauriot**

Kortelan maisema on säilynyt eheänä ja metsäisenä. Tulevaisuuden ongelmana saattaa olla mahdollinen uudisrakentaminen erityisesti Kortelan historiallisen kylän ympäristöön, jolloin vanha kylärakenne rikkoutuu. Uudisrakentamista suunniteltaessa tulee ottaa huomioon alueen historiallinen ja maisemallinen todistusarvo sekä virkistysalueiden arvo uusille ja vanhoille asuinalueille. Maisemaa vaalimalla ei pidä kuitenkaan estää kehitystä.

**Toimenpidesuosituks:** Reunavyöhykkeen muodostaminen kylän ja kesäasuntokokonaisuuden ympärille. Reunavyöhyke Pitkäjärven ympärille.



*Kortelan kylämaisemaa, johon kuuluvat peltoaukeat, vanhat talousrakennukset ja maisemaa halkovat sähkölinjat.*

### 3.3 SOUKAINEN JA VASARAINEN

#### 3.3.1 Maaperä ja topografia

Varaisten alueella Pitkäjärven eteläpuolella maaperä on kalliota, moreenia ja sara- sekä rahkaturvetta. Maasto on kumpuilevaa järven eteläosassa. Metsälajina on kangasmetsä.

Soukaisten maaperä on kalliota, moreenia ja rahkaturvetta. Maasto on kumpuilevaa, mutta hyvin korkeita lakipisteitä Soukaisten alueella ei ole. Metsälajina on kangasmetsä.

#### 3.3.2. Kylän rakenne ja maisemakuva

Soukaisten kylä on perustettu 1300-1400-luvulla ja kylätontti on sijainnut samalla paikalla 1500-luvulta lähtien. Alueella sijaitsevat myös kylän viljelykset, jotka sijoittuvat alueen savi ja turvemaalle. Kylää lukuun ottamatta Soukaisten maaperä on kallioista. Alue on harvaan asuttua ja metsäistä, joskin järvien rannoille on 1900-luvulla syntynyt loma-asutusta. Vasaraisten suunnasta avautuvat maisemallisesti merkittävät viljelyalueet Soukaistentien molemmin puolin. Ympäristö ja rakennuskanta on pysynyt melko samanlaisena 1950-60-luvuilta saakka.

Vasaraissa Pitkäjärven eteläosassa maisema on metsäinen ja aluetta halkoo Koilahdentie, jonka ympärille on muodostunut asutusta sekä peltoja. Paikoitellen peltoalueet aukeavat Koilahdentien molemmin puolin. Asutus on pientalovaltaista, toisen maailmansodan jälkeen muodostunutta pientaloasutusta. Maisemaan kuuluu oleellisesti Pitkjärvi, jonka välittömässä ympäristössä ei kuitenkaan ole asuintaloja.



*Kuvassa talollinen J. Vahalan talon väki Vasaraissa. Taustalla näkyy Vahalan päärakennus. Vahala oli tunnettu paikkakunnalla tunnettu eläinten lääkitsijä, käynyt maanviljelyskoulun sekä toiminut kunnan yleisissä luottamustoimissa. Kuva: N. Laine 1918, Satakunnan Museon kokoelmat.*

### 3.3.3. Maiseman arvot ja ongelmakohdat

#### **Ekosysteemipalvelut, ekologiset arvot ja ekologiset yhteydet**

Soukaisten arvoina ovat laajat, yhtenäiset metsäalueet sekä maaseutumainen miljö.

Vasaraissa metsäalueen säilyminen on tärkeää myös Pitkäjärven kannalta, joka osittain sijaitsee vilkkaan Turuntien varrella. Metsäalueet luovat reunavyöhykkeen ja kasvualustan alueen eläimille ja kasvustolle sekä toimivat virkistyskäytössä. Pitkäjärveä kiertää noin kolmen kilometrin pituinen kuntopolku.

#### **Kulttuuriympäristön arvot**

Soukaisten alueen paikallisesti merkittävä kulttuuriympäristö on historiallinen viljelymaisema. Maanviljelyyn liittyvä maisema on tärkeä maankäytön historian kannalta.

#### **Maisemalliset arvot – maisemarakenteen ominaispiirteet, maisemakuva, elämyksellisyys**

Soukaisten maisemarakenteen arvo on metsäisissä alueissa sekä maaseutumaisessa ympäristössä. Elämyksellisinä arvoina voidaan pitää ehyitä, metsäisiä alueita, luonnonrauhaa sekä historiallista kylämaisemaa.

#### **Virkistysarvot**

Soukaisissa on hyvät ulkoilumahdollisuudet mm. Seitsemän järven retkeilyreitien ansiosta. Soukaisissa ei ole varsinaisia lähipalveluita. Majoitusmahdollisuus löytyy paikalliselta yrittäjältä.

#### **Maiseman ongelmakohdat / vauriot**

Vasaraissa vilkas Turuntie luo paineita Pitkäjärven ympäristöön, mutta ei varsinaisesti Vasaraisten kyläalueelle.



*Näkymää selvitysalueelta, Soukainen.*

### 3.4 TARKASTELUKOHTEIDEN MAISEMALLISISTA ARVOISTA

Tarkastelukohteista on laadittu kartat, joihin on kerätty kiteytetysti maiseman ominaispiirteet ja arvot. Luonnon ja kulttuuriympäristön arvoja ei tässä esitetä, sillä ne on selvitetty erikseen omissa raporteissaan. Tarkastelussa on soveltuvin osin käyetty seuraavia määritteitä:

#### **Kylän maisemakuvassa tärkeä peltoalue**

Laaja peltojen kokonaisuus, jolla on keskeinen merkitys kylän/asumiskeskittymän maisemakuvan kannalta. Viljelyalueet liittyvät usein kylän vanhimpien rakennettujen osien yhteyteen. Laajojen peltoalueiden yli aukeaa pitkiä näkymiä.

#### **Lähimaisemassa kannalta merkittävä pelto**

Maisemakuvallisesti arvokas pienialainen pelto joka ei ratkaisevasti vaikuta maisemakuvaan kylän/asumiskeskittymän mittakaavassa. Nämä pienialaiset pellot rytmittävät maisemaa ja tarjoavat paikallisen maisemakuvan kannalta tärkeitä näkymiä.

#### **Taustametsä**

Rinteelle nouseva yhtenäinen metsä, joka muodostaa taustan rakentamiselle tai viljelymaisemalle.

#### **Tilaa rajaava metsänreuna**

Metsänreunaviiva joka rajaa maisematilaa voimakkaasti.

#### **Tärkeä rakentamisen ja pellon reuna**

Rakennetun alueen ja avoimen viljelymaiseman rajapinta. Rakennettu ympäristö erottuu kauas. Usein kyseessä on vanha rakennettu ympäristö kyläkeskustoissa.

#### **Maisemallisesti tärkeät metsäsaarekkeet**

Kokonaisuus joka koostuu pelloilta nousevista luonnon kasvillisuuden metsäsaarekkeista sekä niiden välisistä peltoalueista. Metsäsaarekkeet ovat usein kallioisia ja katajaa kasvavia.

#### **Tärkeä näkymä keskeiseltä alueelta**

Maiseman näkyminen kylään/tielle – kylän/rakennuksen näkyminen maisemaan.

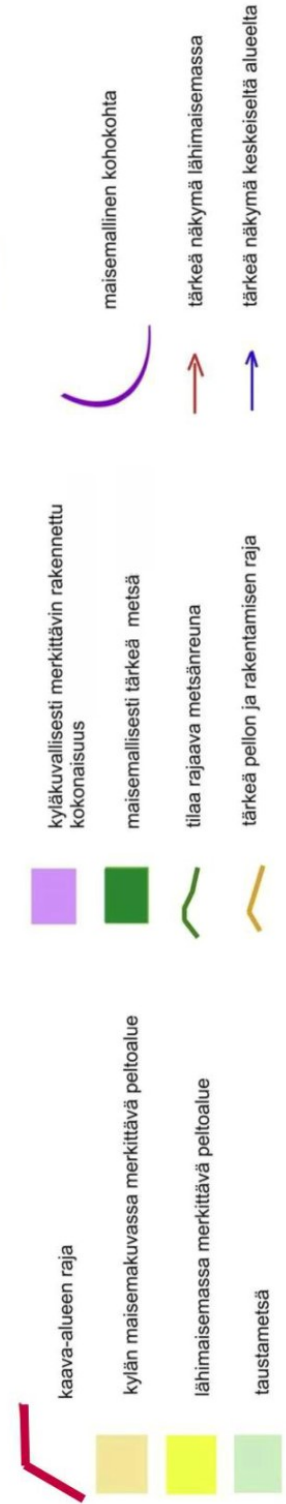
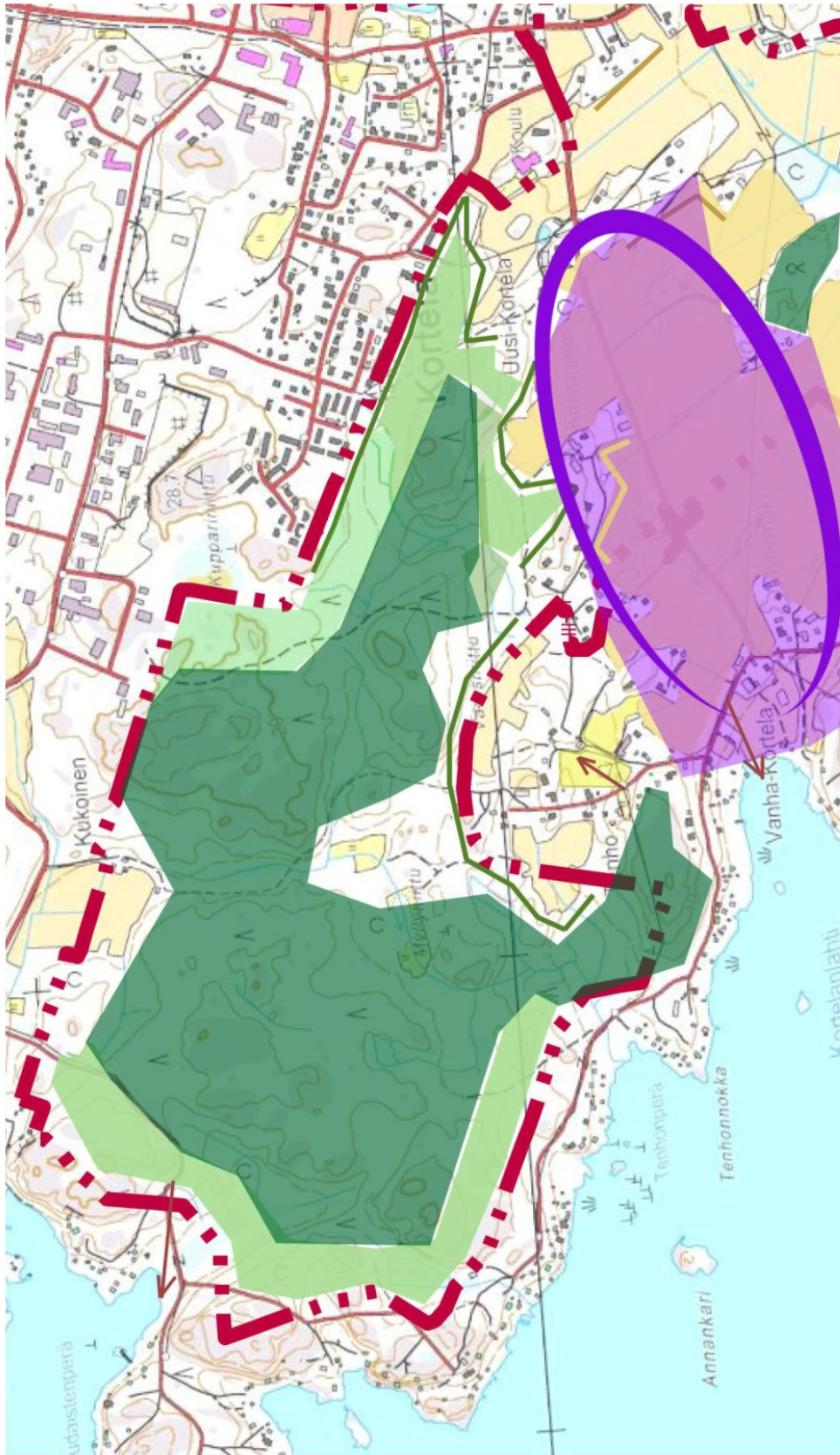
#### **Tärkeä näkymä lähimaisemassa**

Maiseman avautuminen lähimaisemaan.

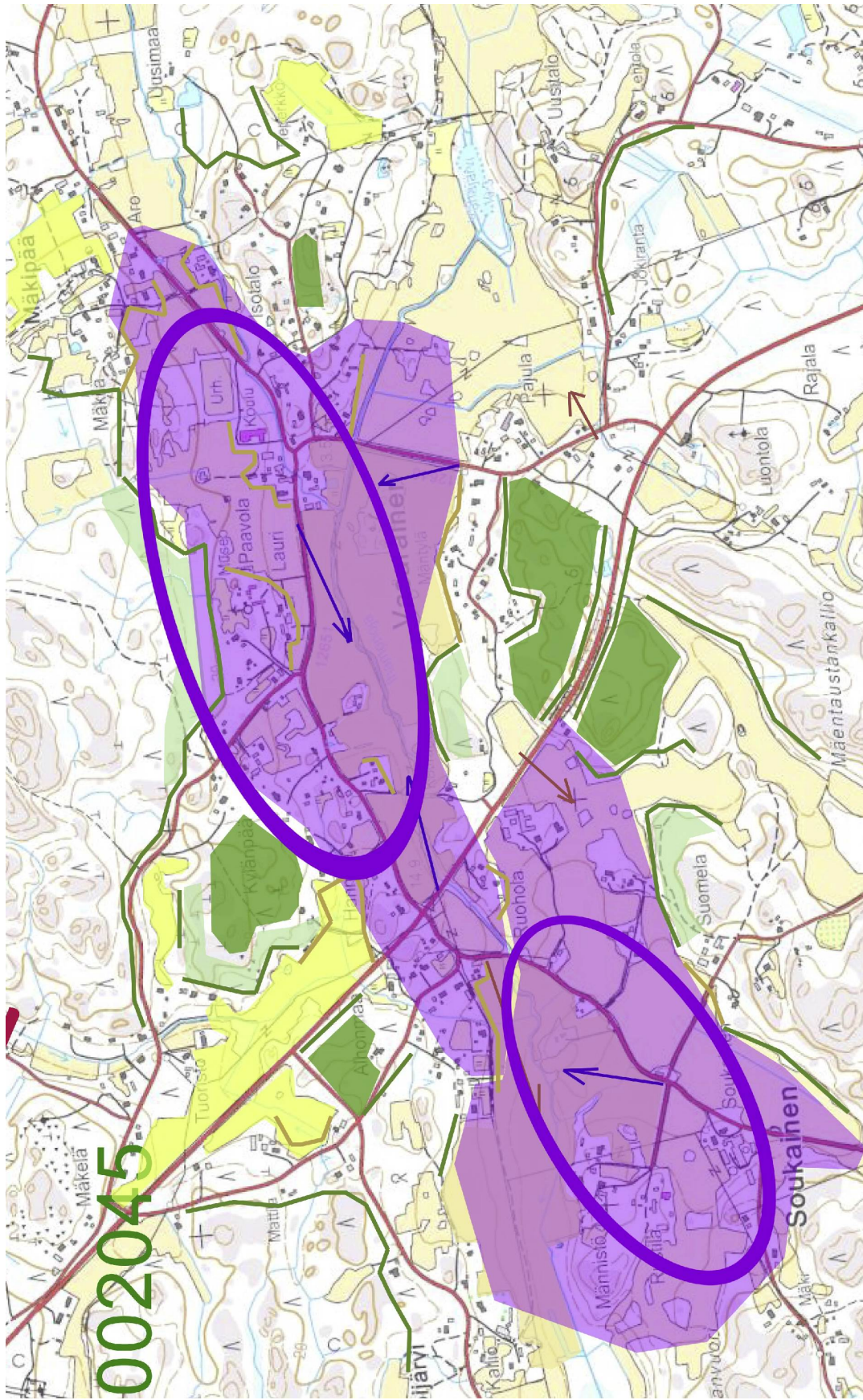
#### **Maisemallinen kohokohta**





Maisemallinen kohokohta, jossa useampi maisemallinen arvo kohtaa – maisemakuvallisia, kulttuurihistoriallisia sekä arkkitehtonisia arvoja.

Kartat on esitetty seuraavilla sivuilla.



Kortelan tarkastelualueen maisemallisia erityispiirteitä.



- |   |   |   |  |   |                                    |
|---|---|---|--|---|------------------------------------|
|  | kylän maisemakuvassa merkittävä peltoalue |  | kyläkuvallisesti merkittävin rakennettu kokonaisuus (Rakennusinventointi 2016) |  | maisemallinen kohokohta            |
|  | lähimaisemassa merkittävä peltoalue       |  | maisemallisesti tärkeät metsäsaarekkeet  |  | tärkeä näkymä lähimaisemassa       |
|  | taustametsä                               |  | tilaa rajaava metsäreuna   |  | tärkeä näkymä keskeiseltä alueelta |
|   |   |  | tärkeä pellon ja rakentamisen raja   |   |                                    |

## 4 MAANKÄYTTÖSUOSITUKSET

### 4.1 Yleisiä maankäyttösuosituksia ja kehittämisehdotuksia Kortelan, Vasaraisten ja Soukaisten kyläalueille

#### Uudisrakentaminen

- Kaiken uudisrakentamisen, etenkin kokonaan uuden pihapiirin suunnittelemisen kyläalueille, tulee lähteä olemassa olevasta ympäristöstä. Ns. valmistalopakettien sijoittamista alueille ei voi suositella, sillä niiden suunnittelussa ei ole voitu ottaa huomioon sijoituspaikkansa erityispiirteitä.
- Vanhojen pihapiirien ja rakennusryhmien läheisyyteen rakentamista on harkittava tarkoin. Olemassa olevan rakentamisen yhteys maisemaan on säilytettävä.
- Kortelan, Vasaraisten ja Soukaisten alueella on maakunnallisesti arvokkaita maisema-alueita, jotka tulee ottaa huomioon uudisrakentamista, varsinkin kokonaan uutta rakennuspaikkaa suunniteltaessa. Haavoittuvimmat ovat ne kylien ydinalueet, jotka on Satakunnan Museon rakennusinventoinnissa 2014 määritelty kyläkuvallisesti merkittävimmäksi alueeksi.
- Kaikki uudisrakentaminen tulee suunnitella olemassa olevien rakentamiskeskittymien täydentämiseksi tai jatkeeksi. Tiiviiden ja selkeärajaisten alueiden hajauttamista on vältettävä.
- Savipohjaisille peltoalueille sekä muutoin leimallisesti avoimille ja näkymää kantaville alueille rakentamista on vältettävä.
- Uudis-, täydennys- ja korjausrakentamiselle on kaavanlaatimisen yhteydessä laadittava riittävän tarkat ohjeet.
- Kaavanlaatimisvaiheessa on harkittava, kannattaako kaavakartalle merkitä tarkempia uudisrakentamisen paikkoja, vai esimerkiksi vain alueet, joilla rakentaminen ylipäättään voi olla suotavaa. Näin kaava on mahdollisimman tasavertainen ja antaa kyläalueille parhaan tarjolla olevan mahdollisuuden jäädä henkiin ja kehittyä.

#### Maisemanhoito

- Selvitysalueilla on laajoja metsäisiä alueita. Näillä alueilla umpeenkasvu tulee estää.
- Viljelytasankojen pitäminen avoimena ja viljeltynä niin laajalti kuin mahdollista on olennaista maiseman ominaispiirteiden säilymisen kannalta.
- Järvialueiden välittömään läheisyyteen ei tulisi rakentaa. Vanhat huvila- ja vapaa-ajan asutukset tulisi rajata reunavyöhykkeellä.

#### Kevytliikenne ja virkistys- ja matkailupalvelut

- Lähdepellon alueella on virkistysalue, jolla on laaja ja kattava kevyen liikenteen reitistö. Lähdepellon ulkoilualueella on lisäksi lukuisia pienempiä polkuja. Osa alueen virkistysreiteistä on kuitenkin huonokuntoisia ja vanhentuneita (vanhat puiset sillat). Alueen ylläpitoon tulisi kiinnittää huomiota sekä samalla selkeyttää ulkoilureittiä niin, ettei se ohjaudu herkille kallioaluille, joiden kasvillisuus ei kestä kulutusta.
- Pitkjärven ympäri kulkee noin kolmen kilometrin pituinen kuntolenkki, jonka ylläpidosta ja valaistuksesta on huolehdittava. Metsäiset liikunta-alueet lisäävät kaupunkilaisten viihtyvyyttä.
- Soukaisissa on hyvät ulkoilumahdollisuudet mm. Seitsemän järven retkeilyreitien ansiosta.
- Luontoreittien käyttöä tukee majoituspalvelut. Soukaisissa on kotimajoitusta tarjoava paikallinen yrittäjä.

#### Rakennussuojelu sekä rakennusten ja pihapiirien kunnostaminen

- Arvokkaiden rakennusten sekä pihapiirien tunnistaminen (Satakunnan Museo 2016) sekä niiden suojeleminen kaavassa.
- Rakennusten täydennys- ja korjausrakentamisohjeet liiallisen ja vääränlaisen korjaamisen välttämiseksi.
- On tärkeää pitää kunnossa ja etsiä uusia käyttötarkoituksia tyhjiillään oleville ulkorakennuksille, jotta ne eivät häviä maisemasta.
- Tärkeintä olisi kuitenkin löytää tyhjiillään oleville vanhoille, kulttuurihistoriallisesti arvokkaille pihapiireille uudet asukkaat.



## 4.2 Tarkastelukohteiden Kortela, Vasarainen ja Soukainen maisemalliset maankäyttösuositukset

Lähemmin tarkastelluille alueille on laadittu maisemalliset maankäyttösuositukset sekä yleispiirteisiä suosituksia täydennysrakentamista koskien.

Kummaltakin osa-alueelta on osoitettu ensi- ja toissijaisesti täydennysrakennettavaksi suositeltavat alueet sekä alueet, joille ei suositella lainkaan uutta rakentamista.

Osa-alueilta on myös rajattu sellaiset maisemallisesti ja kulttuurihistoriallisesti arvokkaat kokonaisuudet, joilla uudis- ja korjausrakentamisen laatuun on kiinnitettävä erityistä huomiota. Lisäksi kartoille on osoitettu säilytettävät ja vahvistettavat yhteydet ja yhteystarpeet.

Uusien rakennuspaikkojen sijoitusta on tutkittava tarkemmin maankäytön suunnittelun seuraavissa vaiheissa kun kaikki eri aihepiirien selvitykset ovat kaavoittajan käytettävissä.

Uusia rakennuspaikkoja voidaan mahdollisesti muodostaa myös näiden tarkastelualueiden ulkopuolelle.

Seuraavassa kuvaukset maisemallisista maankäyttösuosituksista.

### **Ensisijaisesti täydennysrakennettaviksi suositeltavat alueet maisemallisin perustein**

- Täydennysrakentaminen näille alueille tukee olemassa-olevaa kylärakennetta
- Hyvät rakentamis- ja asumisolosuhteet
- Tukeutuu nykyiseen tieverkostoon
- Erikseen tulee selvittää esimerkiksi luonto- tai arkeologisten arvojen tms. asettamat rajoitukset rakentamisen sijoitteluun

### **Toissijaisesti täydennysrakennettaviksi soveltuvat alueet maisemallisin perustein**

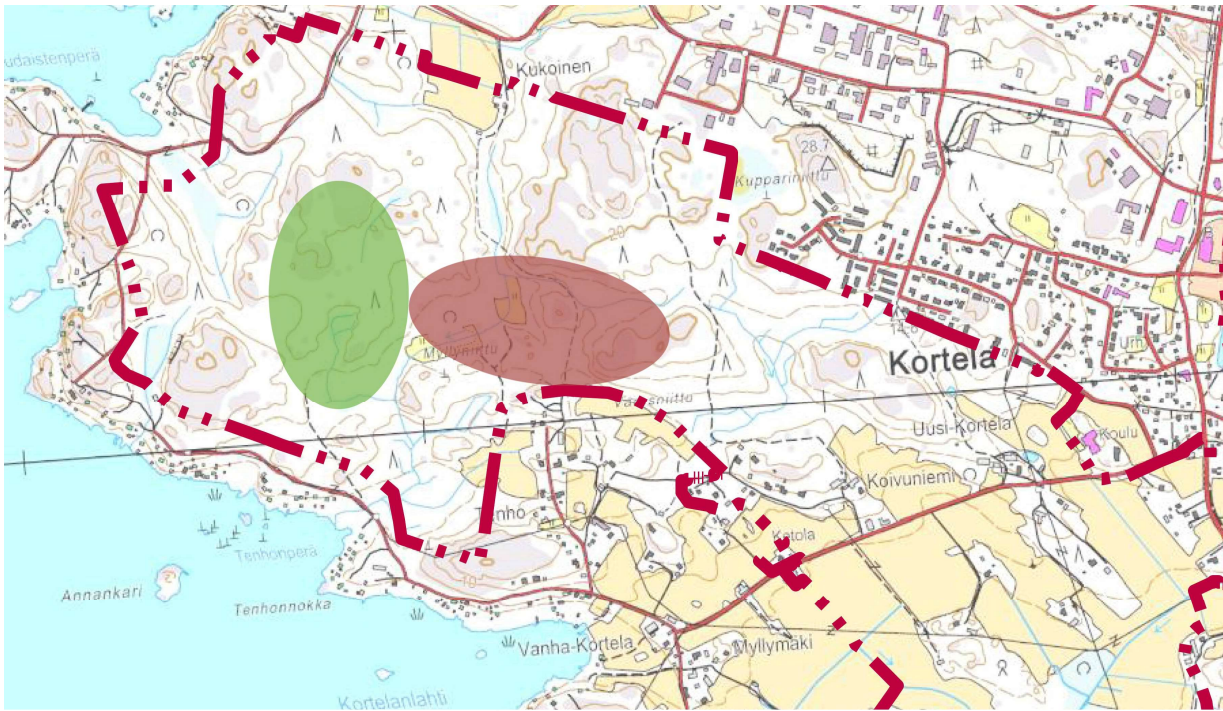
- Pääasiassa kylärakenteen kannalta luonteva sijainti, mutta sijaitsee etäämmällä nykyiseltä ydinalueelta, kuin ensisijaiset alueet.
- Pääasiassa hyvät rakentamis- ja suinolosuhteet
- Tukeutuu pääasiassa tieverkostoon
- Erikseen tulee selvittää esimerkiksi luonto- tai arkeologisten arvojen tms. asettamat rajoitukset rakentamisen sijoitteluun

### **Maisemallisesti arvokkain kokonaisuus**

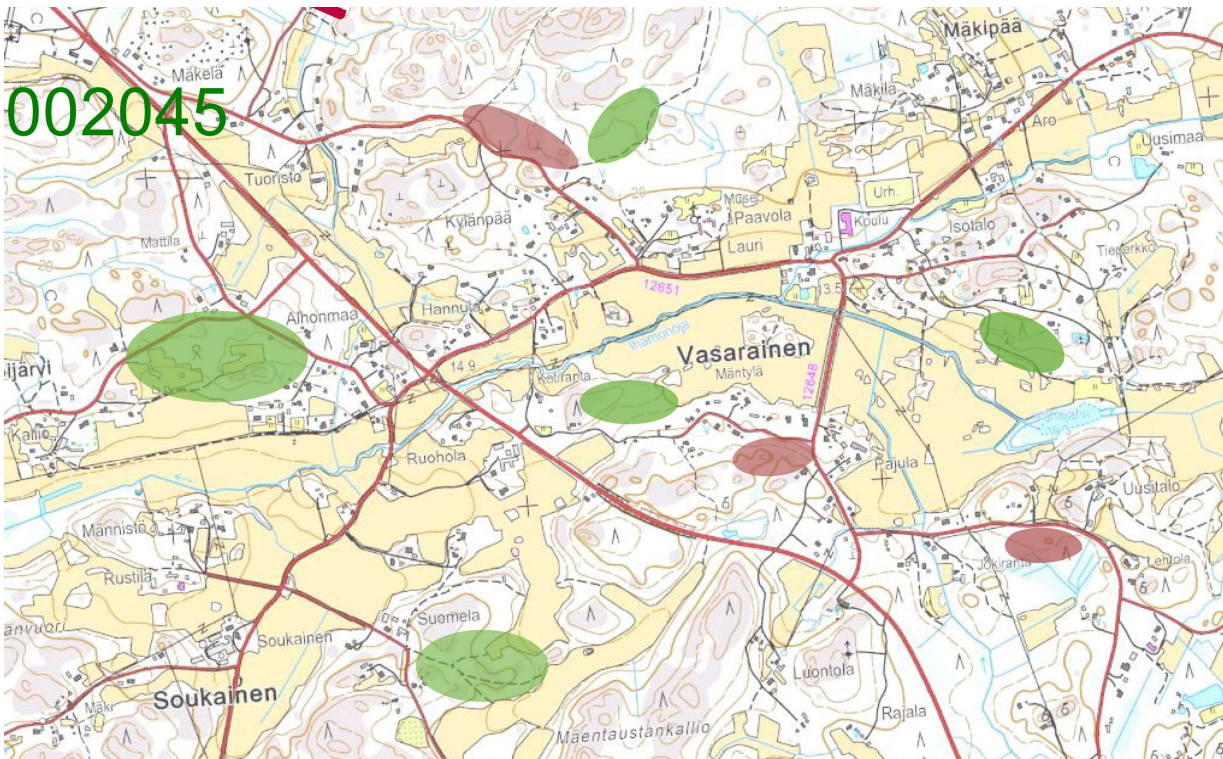
- Uudis- ja korjausrakentamisen laatuun kiinnitettävä erityisesti huomiota
- Maisemalliset kohokohdat, joita tulee kehittää niiden kulttuurihistoriallisten ja maisemallisten arvojen sallimissa rajoissa

### **Alueet, joille ei maisemallisin perustein suositella uutta rakentamista**


- Maisemakuvan kannalta tärkeät avoimet tai maisematilaa rajaavat alueet kuten peltoaukeat, metsäsaarekkeet tai tärkeät tilaa rajaavat metsänreunat
- Kylien sisäisten ja niiden välisten yhteyksien alueet
- Erikseen tulee selvittää esimerkiksi luonto- tai arkeologisten arvojen tms. asettamat rajoitukset rakentamisen sijoitteluun



-  Ensisijaisesti täydennysrakennettaviksi suositeltavat alueet
-  Toissijaisesti täydennysrakennettaviksi suositeltavat alueet



002045

-  Ensisijaisesti täydennysrakennettaviksi suositeltavat alueet
-  Toissijaisesti täydennysrakennettaviksi suositeltavat alueet

## 5 LÄHTEET

### **Arkistot**

Satakunnan Museon kuva-arkisto

### **Raportit, selvitykset ja artikkelit**

Hannula Hanna & Kaituri Arto, WSP Finland OY: *Lähdepellon maisemaselvitys 19.10.2011*, Rauman kaupunki Tekninen virasto, kaavoitus.

Joukio Olli: *Kortelan, Vasaraisten ja Soukaisten kylien rakennusinventointi 2014*, Satakunnan Museo.

Tiina Vasko: Rauma, Vasarainen-Kortela Osayleiskaava-alueen arkeologinen inventointi 2014, Satakunnan Museo

Jouko Pukkila: Rauma, Lähdepelto, asemakaava-alueen arkeologinen inventointi 2011, Satakunnan Museo.

Ahlman Group Oy : Rauman Kortelan, Vasaraisten ja Soukaisten osayleiskaava-alueen luontoselvitys 2013, Rauman pitkäjärven länsipuolen luontoselvitys 2016, Rauman Lähdepellon luontoselvitys 2011 ja Rauman Kortelan pystykiurunkannus- ja pikkuapollonselvitys 2017

### **Muut**

Maa- ja metsätalousministeriö 2011. Tulvariskialueet.

[http://www.mmm.fi/fi/index/etusivu/tiedotteet/111220\\_tulvariskialueet.html](http://www.mmm.fi/fi/index/etusivu/tiedotteet/111220_tulvariskialueet.html)

Museovirasto. Valtakunnallisesti merkittävät rakennetut kulttuuriympäristöt. [www.rky.fi](http://www.rky.fi)

Ympäristöministeriö. Natura 2000-alueet. <http://www.ymparisto.fi/fi-GTK>. Maaperä- ja kallioperäkartat.

<http://geomaps2.gtk.fi/geo/>

Ympäristöhallinnon yhteinen verkkopalvelu [ymparisto.fi](http://ymparisto.fi)

Maanmittauslaitos

Rauman kaupunki