



KÄVELYSTRATEGIAN JALKAUTTAMINEN VANHASSA RAUMASSA

Raportti 14.12.2021

RAMBOLL

Bright Ideas. Sustainable change.

SISÄLTÖ

| | |
|--|----|
| Johdanto..... | 3 |
| Nykytila-analyysi ja tavoitteet | 6 |
| Analyysit | 14 |
| • Matkapuhelindata | 16 |
| • Nettikysely raumalaisille | 29 |
| • Haastattelut Vanhassa Raumassa | 51 |
| Johtopäätökset | 65 |
| Toimenpide-ehdotukset | 67 |



JOHDANTO

TYÖN TAUSTA JA TARKOITUS

Vanha Rauma on Unescon maailmanperintökohde ja valtakunnallisesti merkittävä rakennettu kulttuuriympäristö. Aluetta on kehitetty 2000-luvulla kävelypainotteisemmaksi, mutta autoilla saa edelleen ajaa suoraan alueen läpi itä-länsisuunnassa ja alueen katujen varsilla on paljon pysäköintiä. Vanhaan Raumaan ollaan laatimassa uutta asemakaavaa, mikä tarjoaa mahdollisuuden kävelyolosuhteiden kehittämiseen edelleen jos kävelyn merkitys alueelle voidaan perustella hyvin.

Tässä työssä on selvitetty, miten raumalaiset ja matkailijat liikkuvat Vanhan Rauman alueella ja miten väliaikaiset kävelykadut vaikuttavat Vanhan Rauman alueella paikallisten ja matkailijoiden liikkumiseen. Liikkumista ja liikkumistottumuksia on tutkittu matkapuhelindatan, haastatteluiden ja kyselyiden avulla.

Tavoitteena on tutkia kävelyliikenteen merkitystä Vanhan Rauman liiketoiminnan elinvoimalle ja kaupunkiympäristön viihtyisyydelle ja että autoliikenteen läpiajon vähentämisen myönteisiä vaikutuksia.

Työn tuloksia voidaan hyödyntää Vanhan Rauman asemakaavan laatimisessa. Kaikkia raportissa esitettyjä toimenpiteitä ei välttämättä sisällytetä kaavaan.

OHJAUSRYHMÄN JA PROJEKTIRYHMÄN KOKOONPANO

Työtä on ohjannut Rauman kaupungin, Rauman yrittäjien ja Traficomien edustajista koostuva poikkihallinnollinen ohjausryhmä, johon ovat kuuluneet Rauman kaupungilta Riikka Pajuoja (aluepalvelut), Mirja Kotiranta (kaupunkikehitys), Irene Villanen (matkailu), Mari Pohjalainen (vihertoimi), Leena Ruusu-Viitanen (aluepalvelut), Mervi Tammi (kaavoitus, maailmanperintökoordinaattori), Henri Raitio (kaavoitus, maailmanperintökoordinaattori).

Ohjausryhmään kuuluivat lisäksi Rauman yrittäjien edustajat Heidi Ahvenainen, Jaana Haavisto, Nita Vallimäki sekä Traficomista Michaela Sannholm. Ohjausryhmän kokoontumisia on työn aikana ollut neljä kertaa.

Työstä on vastannut Ramboll Finland Oy. Projektipäällikkönä on toiminut Riikka Salli ja pääsuunnittelijana Tuomas Palonen. Työryhmään ovat kuuluneet lisäksi Eero Salminen, Anne Vehmas, Johanna Martikkala ja Lauri Vesanen.

NYKYTILA-ANALYYSI JA TAVOITTEET

AIKAISEMPIA HANKKEITA JA SELVITYKSIÄ

- 1980-luku: Vanhan Rauman alueella kävelykatuja kesälauantaisin
- 1991: Vanha Rauma saa maailmanperintökohdestatuksen
- 2000-luku: Vanhan Rauman kesäkävelykadut, Kauppatorin sekä Kuninkaankadun ja Kauppakadun länsipään saneeraus
- 2010-luku: Kuninkaankadun ja Kauppakadun itäpään saneeraus
- 2013: Liittyminen Hinku-kuntien verkostoon
- 2017: Rauman kaupunkistrategia
- 2018: Keskustan osayleiskaava: läpiajavan autoliikenteen vähentäminen, jalankulun ja pyöräilyn kehittäminen
 - Liikenteellinen selvitys v. 2013¹
 - Kaupallinen selvitys v. 2016²
 - Elinvoimalaskenta v. 2017³
- 2018: Kestävän liikkumisen suunnitelma: Kestävän liikkumisen pilarit
 - Asukaskysely, päättäjäkysely, yrityshaastattelut, työpajat
- 2019: Vanhan Rauman uuden asemakaavan laatiminen (käynnissä)
 - Asemakaavan liikennesuunnittelussa mietitty mm. läpiajavan autoliikenteen vähentämistä ja jalankulun olosuhteiden kehittämistä.
- 2020: Kävelystrategia⁴
- 2021: Kävelystrategian jalkauttaminen (käynnissä)

KAUPUNKISTRATEGIA (2017) JA KESTÄVÄN LIIKKUMISEN PILARIT (2018)

Kestävän liikunnan pilarit perustuvat kaupunkistrategiaan. Sekä strategiassa että erityisesti yhteistyön ja esteettömyyden pilareissa on kohtia, joiden osalta tämä työ tarjoaa lisää tietoa:

- Kestävän liikunnan huomioimiseksi päätöksenteossa
- Kävelyolosuhteiden parantamiseksi
- Autopysäköinnin kehittämiseksi
- Maailmanperintökohdestatuksen hyödyntämiseksi ja uusien ideoiden toteuttamiseksi (*Houkutteleva Rauma*)
- Kaupunkiliikenteen ja erityisesti jalankulun kehittämiseksi (*Hyvien yhteyksien Rauma*)
- Elinvoimaa tukevan markkinoinnin tueksi (*Vireän elinkeinoelämän Rauma*)



Kuva: Kestävän liikunnan pilarit 2018 ja niiden tähän työhön linkittyvät elementit

OTTEITA KÄVELYSTRATEGIASTA (2020)

Visio: Kävelen enemmän

Rauman aistiminen kävelen on paikallinen ylpeyden aihe. Jalan kaupungin helmet ovat löydettävissä ja tarjolla kaikille. Kaupunki kehittyy käveltävän kokoisena ja raumalainen tuntee kävelyn.

Vilkas katuelämä ja jalan liikkuvat ihmiset nähdään elintärkeänä palvelutarjonnan, matkailijoiden ja asukkaiden houkuttelevuuden sekä paikallisten hyvinvoinnin lähtökohtana.

Tavoite: Tiedon lisääminen ja asenteisiin vaikuttaminen

Kaupunki rohkaisee kävelyyn ja madaltaa kynnystä siihen. Kävelykulttuuria vahvistetaan yhteistyössä eri sidosryhmien kanssa. Yhteistyön tavoitteena on saada kaupunkiin kävelyä kulkumuotona tukevia tapahtumia, tempauksia ja palveluita.

Tavoite: Fyysisen ympäristön kehittäminen

Keskustassa priorisoidaan kävelen liikkuvien turvallisuus, helppous ja viihtyisyys, huomioiden luonteva liittyminen muihin kulkumuotoihin. Koko kaupungin laajuudella edistetään asuin-, työpaikka- ja palvelukeskittymien sekä virkistysalueiden saavutettavuutta kävelen.

KÄVELYKATUKAUDET

Vanhan Rauman alueella moottoriliikennettä on rajoitettu kesäisin ja tiettyjen tapahtumien aikana. Kesän kävelykatukausien kesto on pidentynyt viimeisten vuosien aikana.

2021: Kesto viisi ja puoli viikkoa (1.7.–8.8.)

Kävelykatukauden avajaiset olivat oma tapahtumansa

22.1.–30.1. Lumen-valotaideviikot (katuja ei suljettu, mutta ihmisiä oli paljon liikkeellä).

5.–7.11. Sparkling weekend

2020: Kesto neljä viikkoa (6.7.–2.8.)

30.10. Sparkling night

11.12. Tonttujen yö

2019: Kesto kolme viikkoa (8.7.–28.7.)

13.12. Tonttujen yö



Kuva: Ihmisiä Vanhan Rauman kävelykadulla (lähde: Rauman kaupunki)

VANHAN RAUMAN KÄVIJÄ- JA LIKENNEMÄÄRISTÄ 1/2

Autoliikenteen määriä on seurattu Raumalla tietyissä pisteissä parin vuoden välein. Lisäksi vuosina 2015 ja 2016 toteutettiin Vanhassa Raumassa läpiajotutkimus, jonka mukaan autoliikenteestä jopa kaksi kolmasosaa on läpiajavaa liikennettä.

Jalankulun ja pyöräilyn määristä ei ole aikasarjatietoa.

Kävelystrategiassa (2020) suositellaan tiettyjen kohteiden seuranta dronekuvauksella. Kuvauksella saadaan hetkittäistä tietoa esimerkiksi jalankulkijoiden määrästä. Vuonna 2020 kuvausajankohtaan osui sekä huono sää että koronaepidemia, joten tehty kuvaus ei antanut todellista kuvaa jalankulun määrästä.

Vanhan Rauman yrittäjille on tehty kävelykatukausien yhteydessä palautekyselyitä ainakin v. 2017 ja 2018. Kyselyiden perusteella kävelykadut nähdään positiivisena ja yrittäjien keskuudessa niiden suosio on kasvanut vuosi vuodelta. Aloite kävelykatukausien pidentämisestä on tullut yrittäjien suunnalta.

Raumalaisten ja matkailijoiden näkemyksiä kävelykaduista ei tähän saakka ole kattavasti selvitetty. Aihetta on kuitenkin sivuttu esimerkiksi kestävän liikkumisen suunnitelman yhteydessä.



Kuva: Liikennettä Kuninkaankadulla

VANHAN RAUMAN KÄVIJÄ- JA LIIKENNEMÄÄRISTÄ 2/2

Rauman matkailijamääristä ei toistaiseksi ole ollut muuta tietoa kuin hotelliöypymisten perusteella kerättyjä tietoja. Näiden perusteella ei saada varmaa tietoa esimerkiksi matkailijoista, jotka tekevät Raumalle päivävierailuja.

Visitory-palvelun mukaan Raumalle saapuu majoitusliikkeisiin vuosittain n. 55 000 matkailijaa joista ulkomaalaisia on n. 10 000.

Vuonna 2018–2019 tehtiin Vanhan Rauman kävijätutkimus osana maailmanperintökohteiden kävijätutkimushanketta. Tutkimus tehtiin kyselylomakkeilla (n=563). Tutkimuksesta saatiin hyvää kvalitatiivista dataa kävijöistä.

Kävijät kritisoivat melko paljon autoliikennettä Vanhan Rauman keskustan kapeilla kaduilla.



Kuva: Autoliikennettä Kauppakadulla

JOHTOPÄÄTÖKSET NYKYTILA-ANALYYSISTA JA TAVOITE

Kävelystrategian, kestävän liikkumisen suunnitelman, kaupunkistrategian ja monien aikaisempien selvitysten sanoma on selvä: Rauman keskustaa ja erityisesti Vanhan Rauman aluetta on kehitettävä jalankulku edellä.

Autoliikenteen määristä on olemassa kohtuullisesti pistemäisiä tietoja.

Jalankulkijoiden ja pyöräilijöiden absoluuttisista määristä ei ole mitattua tietoa.

Maailmanperintökohdestatukseen liittyvä kävijätutkimus on viimeisin selvitys, jossa on tutkittu Vanhan Rauman vierailijoiden ja asiakkaiden näkemyksiä, ensisijaisesti matkailun näkökulmasta.

Uuden asemakaavan laatimisen yhteydessä on haastateltu kattavasti kiinteistönomistajia ja yrittäjiä.

Jalankulkuolosuhteiden kehittäminen edelleen edellyttää tietoa jalankulkijoiden määristä.

Työssä pyritään määrittämään sekä raumalaisten että matkailijoiden liikkumistottumusten perusteella, miten Vanhan Rauman alueella on liikenteellisesti ja taloudellisesti järkevää toteuttaa kävelyolosuhteita kehittäviä toimenpiteitä.



Kuva: Liikennettä Kauppatorin kulmassa

ANALYYSIT

ANALYYSITYYPIT

Tässä työssä selvitettiin Vanhan Raumassa vierailevien ja siellä asuvien ihmisten liikkumista kolmella tavalla: matkapuhelindatan analysoinnilla, internet-kyselyllä ja katuhaastatteluilla.

- **Matkapuhelindatan** avulla voidaan arvioida Vanhaan Raumaan saapuvien ihmisten lukumäärää ja lähtöpaikkoja päiväkohtaisesti. Tietoa kävijämäärästä on saatavilla lähes yhtäjaksoisesti vuoden 2018 marraskuusta lähtien.
- **Internet-kyselyllä** selvitettiin ensisijaisesti raumalaisten liikkumistottumuksia Vanhassa Raumassa. Nettikysely oli auki 2.6.–11.8.2021. Kyselyyn saatiin 449 vastausta.
- **Katuhaastatteluilla** selvitettiin Vanhassa Raumassa paikan päällä liikkuvien ihmisten näkemyksiä liikkumisesta alueella. Haastattelut tehtiin kävelykatukaudella heinäkuussa (15. ja 16.7.2021) ja vastauksia saatiin 136 kappaletta.

MATKAPUHELINDATAN ANALYYSI

MATKAPUHELINDATA – TELIA CROWD INSIGHTS

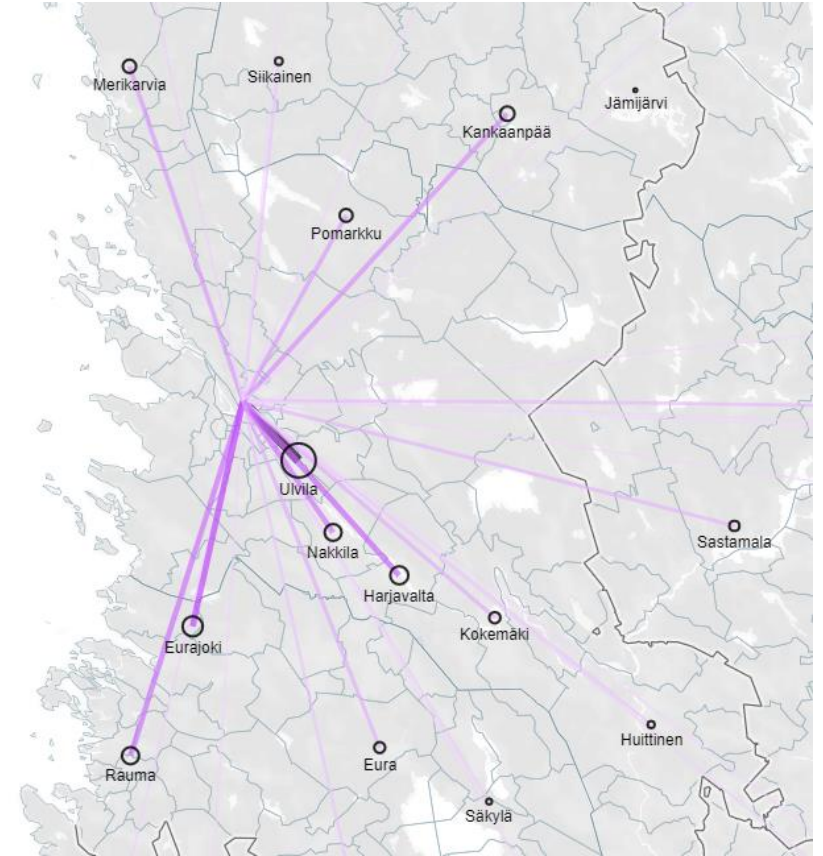
Ramboll ja Telia ovat tehneet v. 2021 alussa yhteistyösopimuksen Crowd Insights -palvelun käyttöön liittyen.

Palvelu kuvaa ihmisvirtojen liikkeitä anonymisoidusti ja ryhmitellysti. Yksittäisen ihmisen liikkeitä ei siis ole mahdollista seurata. Tiedot perustuvat siihen, miten päätelaitteet, kuten puhelimet, yhdistyvät mobiiliverkkoon eri paikoissa.

Palvelulla voidaan tehdä analyyskejä, joista nähdään kuinka paljon matkoja on tehty tietylle alueelle, ja miten alueelle tehtyjen matkojen määrät vaihtelevat päivä-, viikko- ja kuukausitasolla. Aineistoa on kerätty marraskuusta 2018 lähtien. ¹

Tiedon pohjalta on selvitettävissä, mistä ja miten eri ajankohtina Vanhaan Raumaan saapuu ihmisiä: tietyllä tarkkuudella aineistosta voidaan erottaa matkailijat, raumalaiset asiakkaat, työntekijät ja asukkaat. Koska tietoa on vuodesta 2019 lähtien, voidaan erotella mm. koronan ja/tai kävelykatukausien vaikutus.

Tässä työssä aineistoa on analysoitu ajalta 1.1.2019–28.11.2021.



Kuva: Esimerkki matkapuhelindatasta tehdystä kartta-analyysistä (Poriin suuntautuvat matkat eräällä aikajaksolla)

1) Aineistossa on katkos syyskuun 2019 ja helmikuun 2020 välisenä aikana.

RUUDUKKO JA KÄVIJÄT

Telian matkapuhelinaineistoa voidaan analysoida pienimmillään 500×500 metrin ruudukossa.

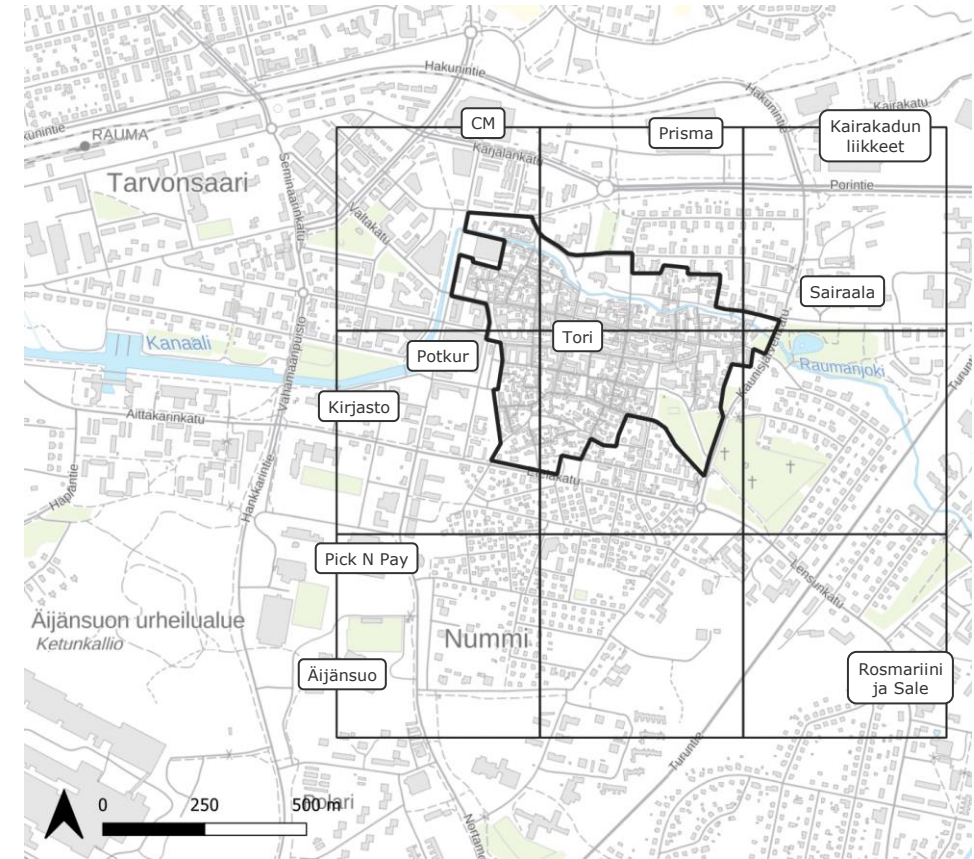
Vanha Rauma sijaitsee lähes kokonaan neljän tällaisen ruudun alueella. Analyysissa tarkastellaan ensisijaisesti ruutua, jonka sisällä sijaitsee suurin osa Kauppatorista. Tähän ruutuun viitataan jäljempänä **Vanhana Raumana**.

Vertailun vuoksi tarkasteluissa on mukana Vanhan Rauman ruutua ympäröivät kahdeksan ruutua. Näihin ruutuihin viitataan jäljempänä **ympäröivänä alueena**. Näiden ruutujen alueella on merkittäviä käyntikohteita, joiden vierailijoita ei ole mahdollista erottaa Vanhan Rauman vierailijoista.

Kävijä tai **vierailija** on henkilö, jonka tulkitaan käyneen ruudussa, jos henkilön mukanaan kantama puhelin on pysytellyt ruudun alueella vähintään 20 minuutin ajan. Aineistosta on eroteltu Vanhan Rauman asukkaat pois.

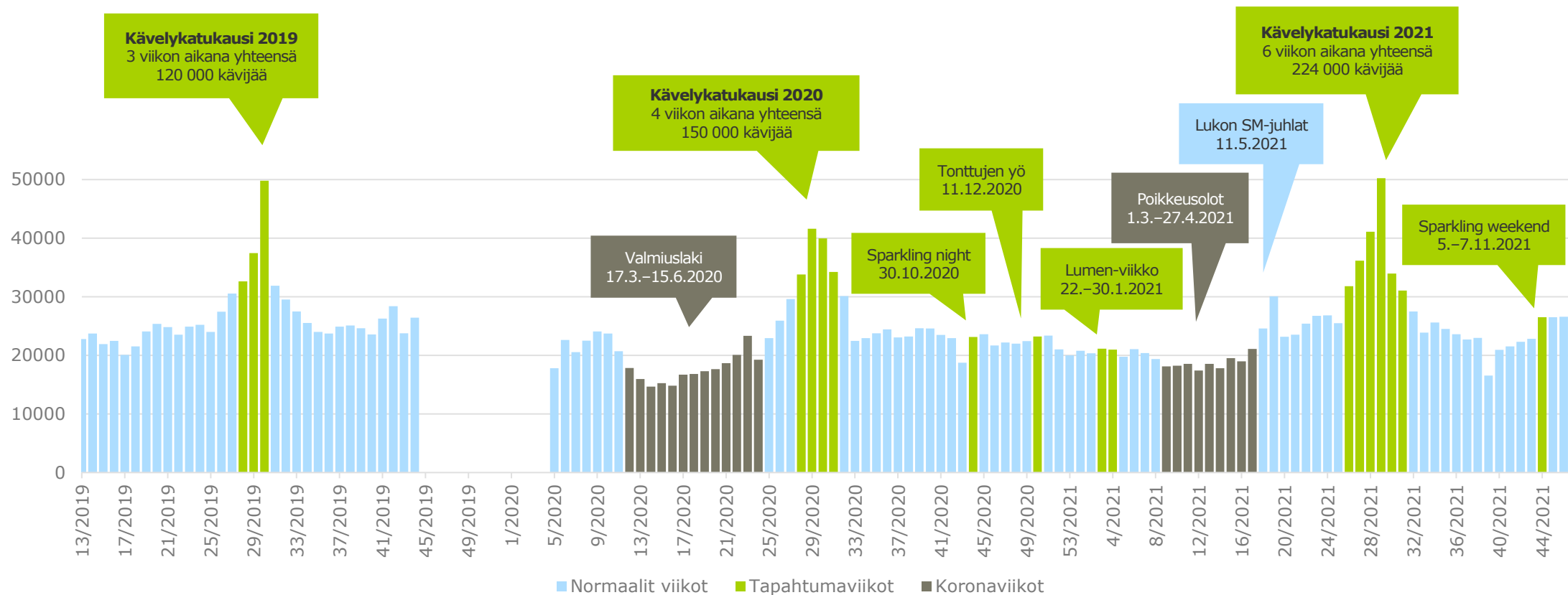
Aineistosta ei saada tietoa siitä, kauanko vierailut lopulta kestävät. Tätä on työssä selvitetty erikseen haastatteluilla ja kyselyillä.

Telia on johtanut kävijöiden määrät aineistosta perustuen operaattorien markkinaosuuteen. Aineistosta on yksityisyydensuojan takia suodatettu alle viiden kävijän havainnot.



Karttakuva: Telian analyysiruudukko suhteessa Vanhaan Raumaan. Kartalle on merkitty ruudukon lisäksi ruudukon alueella sijaitsevia merkittäviä käyntikohteita, kuten hypermarketit.

KÄVIJÄT VANHASSA RAUMASSA VIIKOITTAIN 25.3.2019–28.11.2021



Pilarikaavio: Vanhassa Raumassa käyneet ihmiset viikoittain 25.3.2019–28.11.2021. Kaaviossa on korostettu kävelykatukausien, tiettyjen tapahtumien sekä koronapandemian valmiuslain ja poikkeusolojen viikot.

KÄVIJÄMÄÄRIEN ANALYYSI VIIKKOTASOLLA

Matkapuhelinaineiston perusteella Vanhan Raumassa vuoden vilkkaimmat viikot ovat kävelykatukausien aikana.

Pitsiviikko on vuoden vilkkain viikko ja sen aikana käyntejä tehdään noin 50 000*. Vuosi 2020 oli koronapandemian takia poikkeus kun Pitsiviikon tapahtumia ei voitu järjestää. Koronasta huolimatta kävelykatukausi oli myös vuonna 2020 vuoden vilkkainta aikaa.

- Jos Pitsiviikkoa ei huomioida, kävelykatukausien aikana käyntejä tehdään 30 000 – 40 000 viikossa.
- Kävelykatukausien ulkopuolella käyntejä tehdään keskimäärin 22 000 – 24 000 viikossa.

Aineistosta ei ole suoraan pääteltävissä että kävelykadut itsessään houkuttelisivat enemmän kävijöitä, mutta viikkotasolla kävijöiden määrä on aina ollut suurempi kävelykatukausien aikana kuin vuoden muina aikoina.

Vuodet 2019–2021 eivät ole täysin verrannollisia keskenään koronapandemian ja eri pituisten kävelykatukausien takia, mutta aineistosta nähdään, että kävelykatukausien ulkopuolellakin kävijämäärät ovat kasvaneet muutamalla prosentilla vuodesta 2019 vuoteen 2021. Kasvu vaikuttaisi näyttäisi tulleen ensisijaisesti raumalaisten kävijöiden ansiosta.

Kaikkiaan Vanhaan Raumaan tehdään käyntejä vuodessa** noin 1,3 miljoonaa. Raumalaiset tekevät käynneistä hieman alle 1,1 miljoonaa ja ulkopaikkakuntalaiset hieman yli 0,2 miljoonaa (17 %).

**) Tämä luku on seitsemän päivän ajalta ma–su. Pitsiviikko oli 9-päiväinen lauantaista sunnuntaihin vuonna 2021. Koko pitsiviikon aikana kävijöitä oli n. 55 000, ks. s. 24.*

****) Aineistossa ei toistaiseksi ole yhtenäistä ”ehjää” vuoden jaksoa. Esitetyt kävijämäärät ovat aineistoon perustuvia karkeita arvioita.*

KESKIMÄÄRÄISET KÄVIJÄMÄÄRÄT ARKIPÄIVINÄ

Vuonna 2019 ja 2020 **Vanhassa Raumassa ja ympäröivällä alueella** oli keskimääräisenä heinäkuun arkipäivänä kävijöitä yhteensä noin 21 000. Vuonna 2021 kävijöitä oli jo hieman yli 22 000.

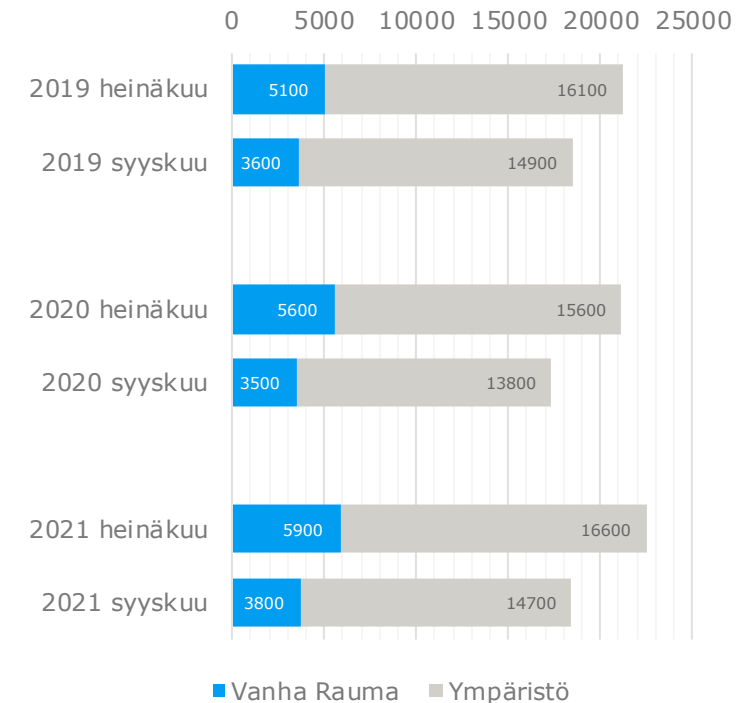
- Koronapandemia vuonna 2020 ei vähentänyt kävijöiden kokonaismäärää edelliseen vuoteen verrattuna. Ympäristön kävijämäärät laskivat hieman mutta Vanhan Rauman kävijöiden määrät kasvoivat. Tämä selittyy todennäköisesti lähi- ja kotimaanmatkailun suosion lisääntymisellä pandemian aikana.

Vuonna 2019 ja 2021 syyskuun arkipäivinä kävijöitä oli noin 18 500. Vuonna 2020 kävijöiden määrä oli 17 500 eli hieman vähäisempi.

- Kävijämäärän vähenemä ilmeni ympäröivällä alueella, Vanhan Rauman kävijämäärä pysyi lähes edellisen vuoden tasolla.

Vuonna 2019 heinäkuussa oli 16 % enemmän kävijöitä kuin syyskuussa. Vuonna 2020 ja 2021 heinäkuussa oli yli 20 % enemmän kävijöitä kuin syyskuussa.

Arkipäivien keskimääräisiä kävijämääriä 2019–2021



Palkkikaavio: Kävijämääriä Vanhan Rauman alueella ja Vanhaa Raumaa ympäröivällä alueella arkisin keskimäärin vuosina 2019–2021.

KÄVIJÄMÄÄRÄT ERI TAPAHTUMISSA

Sparkling Night (pe 30.10.2020) houkutteli Vanhaan Raumaan 12 % enemmän kävijöitä verrattuna lokakuun muihin perjantapäiviin. Samaan aikaan ympäristössä kävijöitä oli noin 20 % enemmän.

Tonttujen yö (pe 11.12.2020) kasvatti Vanhan Rauman kävijämääriä 24 % kun vaikutus ympäristössä oli 7 %.

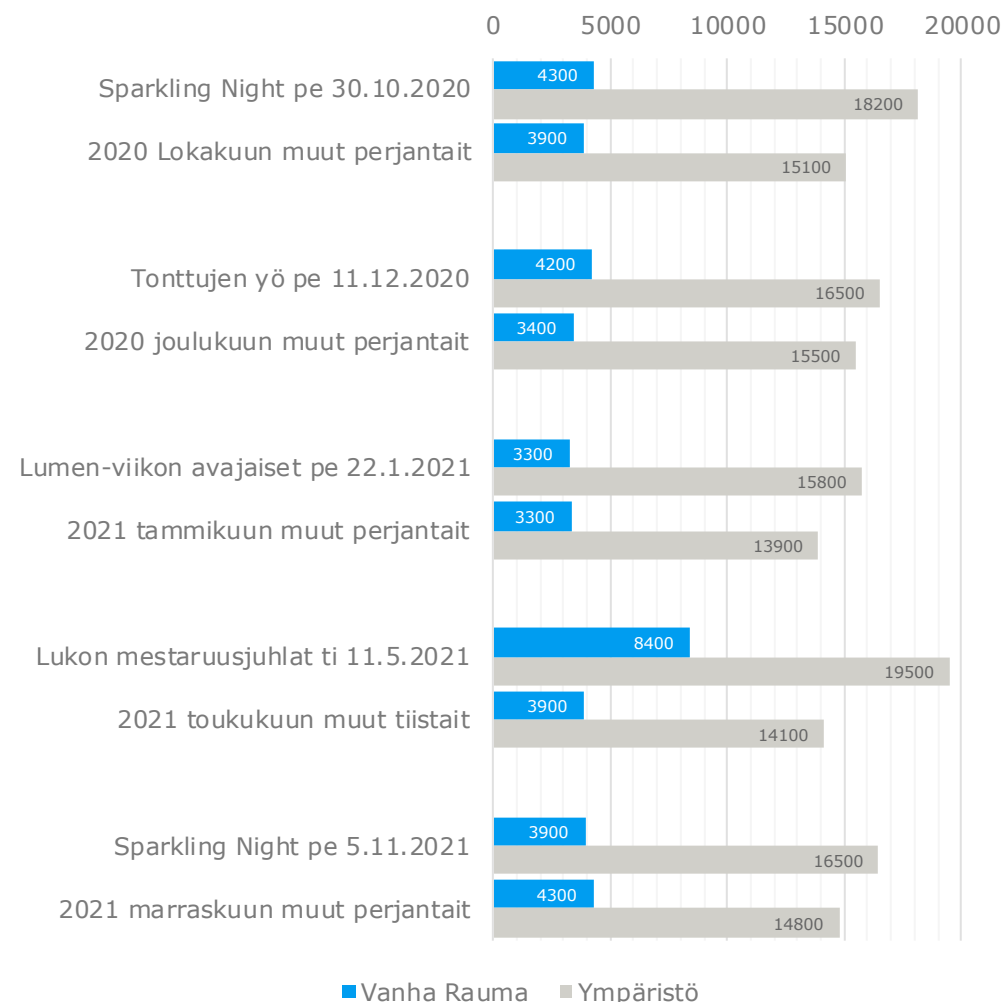
Lumen-viikon avajaispäivä (pe 22.1.2021) oli tapahtuman vilkkain päivä. Vanhan Rauman kävijämäärissä tämä ei erottunut muista päivistä, mutta ympäristössä kävijöitä oli 13 % enemmän.

Lukon mestaruusjuhlat (ex tempore) toivat Vanhaan Raumaan yli kaksinkertaisen määrän ihmisiä toukokuun muihin tiistapäiviin verrattuna. Ympäristössäkin ihmisiä oli 40 % enemmän.

Sparkling Night (pe 5.11.2021) ei ollut muita marraskuun perjantapäiviä suosituimpi Vanhassa Raumassa. Ympäristössä kävijöitä oli noin 12 % enemmän.



Kävijämääriä eri tapahtumissa



Palkkikaavio: Kävijämääriä tapahtumien aikana ja tavallisina päivinä Vanhassa Raumassa ja ympäröivällä alueella.

KÄVIJÖIDEN KOTIPAIKKAKUNNAT HEINÄKUUSSA JA SYYSKUUSSA 2021

Heinäkuun kahden ensimmäisen viikon aikana Vanhassa Raumassa kävi yhteensä lähes 73 000 kävijää, joista noin 28 % oli ulkopaikkakuntalaisia.

Syyskuun kahden ensimmäisen viikon aikana kävijöitä oli melkein 51 000, joista noin 16 % oli ulkopaikkakuntalaisia.

Heinäkuussa kävijöitä oli yhteensä noin 22 000 enemmän (43 %) kuin syyskuussa.

Ulkopaikkakuntalaisia kävijöitä oli kaikkiaan 12 500 enemmän (lähes 2,6-kertaisesti).

Raumalaisia oli n. 9 400 enemmän (22 %)

→ Vanha Rauma vetää ulkopaikkakuntalaisia kävijöitä erityisesti kesäisin.

| Paikkakunta | Kävijät | Osuus |
|-----------------------|--------------|---------------|
| Rauma | 51964 | 71,6 % |
| Pori | 4666 | 6,4 % |
| Eurajoki | 2900 | 4,0 % |
| Turku | 1818 | 2,5 % |
| Eura | 1436 | 2,0 % |
| Pyhäranta | 1222 | 1,7 % |
| Uusikaupunki | 1014 | 1,4 % |
| Laitila | 758 | 1,0 % |
| Tampere | 706 | 1,0 % |
| Naantali | 422 | 0,6 % |
| Muut (87 kpl) | 5638 | 7,8 % |
| Yhteensä | 72544 | |
| Ei-raumalaiset | 20580 | 28,4 % |

Taulukko: Vanhassa Raumassa kahden viikon aikana **heinäkuussa** 1.7.–14.7.2021 käyneiden ihmisten kotipaikkakunnat suuruusjärjestyksessä

| Paikkakunta | Kävijät | Osuus |
|-----------------------|--------------|---------------|
| Rauma | 42578 | 84,1 % |
| Eurajoki | 2068 | 4,1 % |
| Pori | 1076 | 2,1 % |
| Eura | 998 | 2,0 % |
| Pyhäranta | 620 | 1,2 % |
| Turku | 572 | 1,1 % |
| Laitila | 520 | 1,0 % |
| Uusikaupunki | 416 | 0,8 % |
| Tampere | 216 | 0,4 % |
| Helsinki | 138 | 0,3 % |
| Muut (44 kpl) | 1402 | 2,8 % |
| Yhteensä | 50604 | |
| Ei-raumalaiset | 8026 | 15,9 % |

Taulukko: Vanhassa Raumassa kahden viikon aikana **syyskuussa** 1.9.–14.9.2021 käyneiden ihmisten kotipaikkakunnat suuruusjärjestyksessä

KÄVIJÖIDEN KOTIPAIKKAKUNNAT PITSIVIIKOLLA JA MUSTAN PITSIN YÖNÄ VUONNA 2021

Pitsiviikolla 17.–25.7.2021 mustan pitsin yön perjantaita lukuun ottamatta kahdeksan päivänä aikana Vanhassa Raumassa kävi lähes 55 000 kävijää. Kävijöistä hieman alle kolmannes oli ulkopaikkakuntalaisia.

Mustan pitsin yön perjantaina 23.7.2021 kävijöitä oli noin 9 300, joista noin hieman yli kolmannes oli ulkopaikkakuntalaisia.

Raumalaisten ohella eniten kävijöitä on lähikunnista Satakunnan ja Varsinais-Suomen alueelta sekä Suomen suurimmista kaupungeista.

Vuoden 2021 Pitsiviikon aikana kävijöitä oli yhteensä 64 000, joista 21 000 oli ulkopaikkakuntalaisia.

| Paikkakunta | Kävijät | Osuus |
|-----------------------|--------------|---------------|
| Rauma | 36890 | 67,4 % |
| Pori | 3828 | 7,0 % |
| Eurajoki | 2046 | 3,7 % |
| Turku | 1482 | 2,7 % |
| Eura | 1316 | 2,4 % |
| Pyhäranta | 1088 | 2,0 % |
| Uusikaupunki | 832 | 1,5 % |
| Laitila | 558 | 1,0 % |
| Tampere | 546 | 1,0 % |
| Helsinki | 328 | 0,6 % |
| Muut (96 kpl) | 5802 | 10,6 % |
| Yhteensä | 54716 | |
| Ei-raumalaiset | 17826 | 32,6 % |

Taulukko: Vanhassa Raumassa **Pitsiviikolla** 17.–25.7.2021 (Mustan pitsin yön perjantaita lukuun ottamatta) käyneiden ihmisten kotipaikkakunnat suuruusjärjestyksessä

| Paikkakunta | Kävijät | Osuus |
|-----------------------|-------------|---------------|
| Rauma | 5746 | 61,8 % |
| Pori | 726 | 7,8 % |
| Eurajoki | 430 | 4,6 % |
| Turku | 256 | 2,8 % |
| Eura | 250 | 2,7 % |
| Pyhäranta | 222 | 2,4 % |
| Uusikaupunki | 178 | 1,9 % |
| Tampere | 134 | 1,4 % |
| Laitila | 98 | 1,1 % |
| Säkylä | 76 | 0,8 % |
| Muut (46 kpl) | 1186 | 12,7 % |
| Yhteensä | 9302 | |
| Ei-raumalaiset | 3556 | 38,2 % |

Taulukko: Vanhassa Raumassa **Mustan pitsin yön perjantaina** 23.7.2021 käyneiden ihmisten kotipaikkakunnat suuruusjärjestyksessä

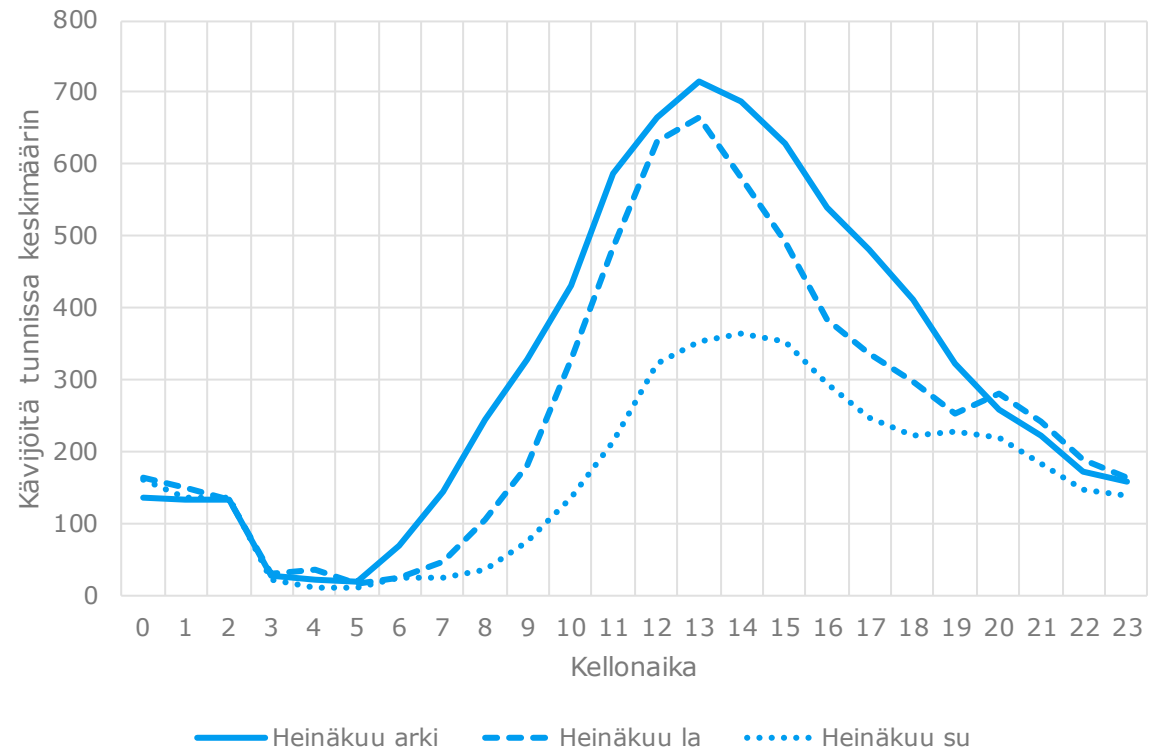
KÄVIJÄT TUNNEITTAIN KESÄLLÄ (2021)

Kaaviossa on esitetty sinisillä viivoilla Vanhassa Raumassa heinäkuussa (ei pitsiviikolla) käyneiden ihmisten määrä keskimäärin vuorokauden eri tunteina arkisin, lauantaisin ja sunnuntaisin.

Vilkkain aika arkisin ja lauantaisin on kello 13. Arkisin ja lauantaisin kävijöitä on tunnissa n. 650–700. Arkipäivien huippu kestää kello 12–15. Lauantain huippu on lyhyempi, kello 12–13. Kävijöiden määrä laskee lauantaina jyrkästi kello 16:een mennessä. Arkena ihmisiä on liikkeellä noin kello 18:ään asti.

Sunnuntain huipputuntina kävijöitä on vain puolet arjen ja lauantain kävijöistä, tunnissa noin 350. Huippu kestää kello 12–15.

Kävijät tunneittain heinäkuussa



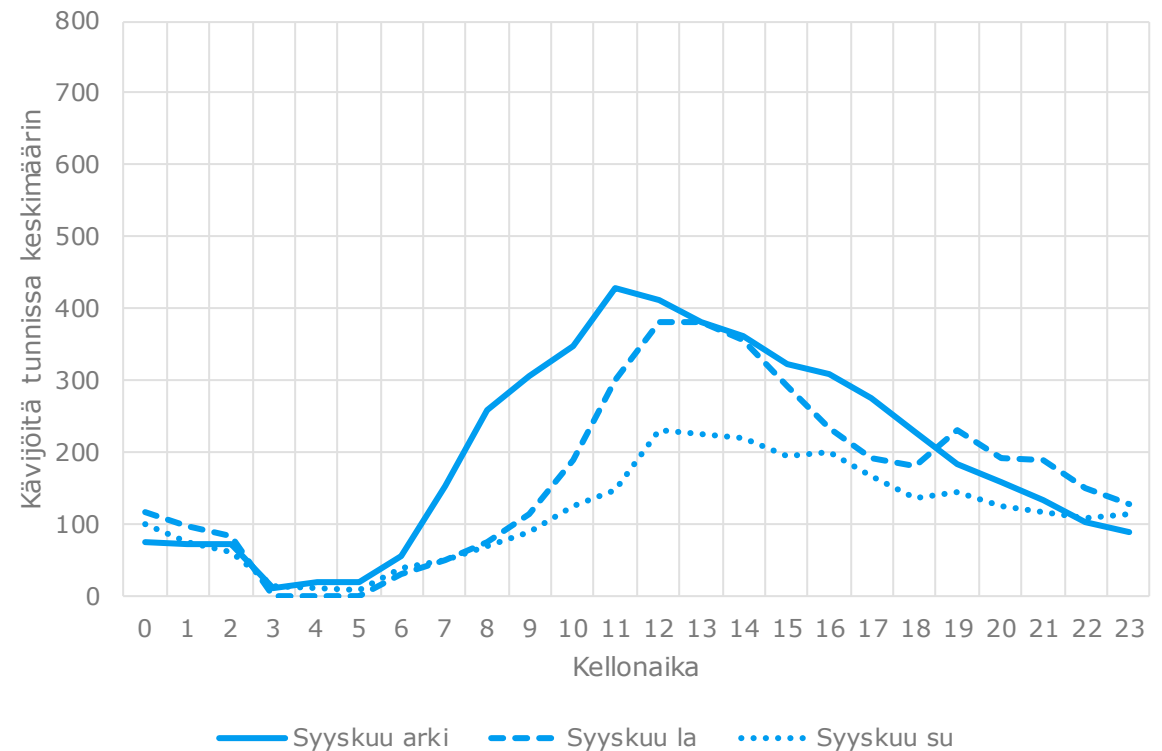
Kaavio: keskimääräiset kävijämäärät tunneittain Vanhassa Raumassa heinäkuussa arkipäivinä, lauantaisin ja sunnuntaisin.

KÄVIJÄT TUNNEITTAIN SYYSKYLÄ (2021)

Kaaviossa on esitetty sinisillä viivoilla Vanhassa Raumassa syyskuussa käyneiden ihmisten määrä keskimäärin vuorokauden eri tunteina arkisin, lauantaisin ja sunnuntaisin.

Arkena vilkkain tunti on kello 11 aikaan. Kävijöitä on hieman yli 400 tunnissa. Lauantaisin ja sunnuntaisin vilkkain aika on noin tuntia myöhemmin ja kestää pidempään (12–14). Lauantaisin väkeä on huipputunnin aikana hieman vähemmän kuin arkisin. Sunnuntaisin kävijöitä on puolet vähemmän kuin arkisin, noin 200 kävijää tunnissa.

Kävijät tunneittain syyskuussa



Kaavio: keskimääräiset kävijämäärät tunneittain Vanhassa Raumassa syyskuussa arkipäivinä, lauantaisin ja sunnuntaisin.

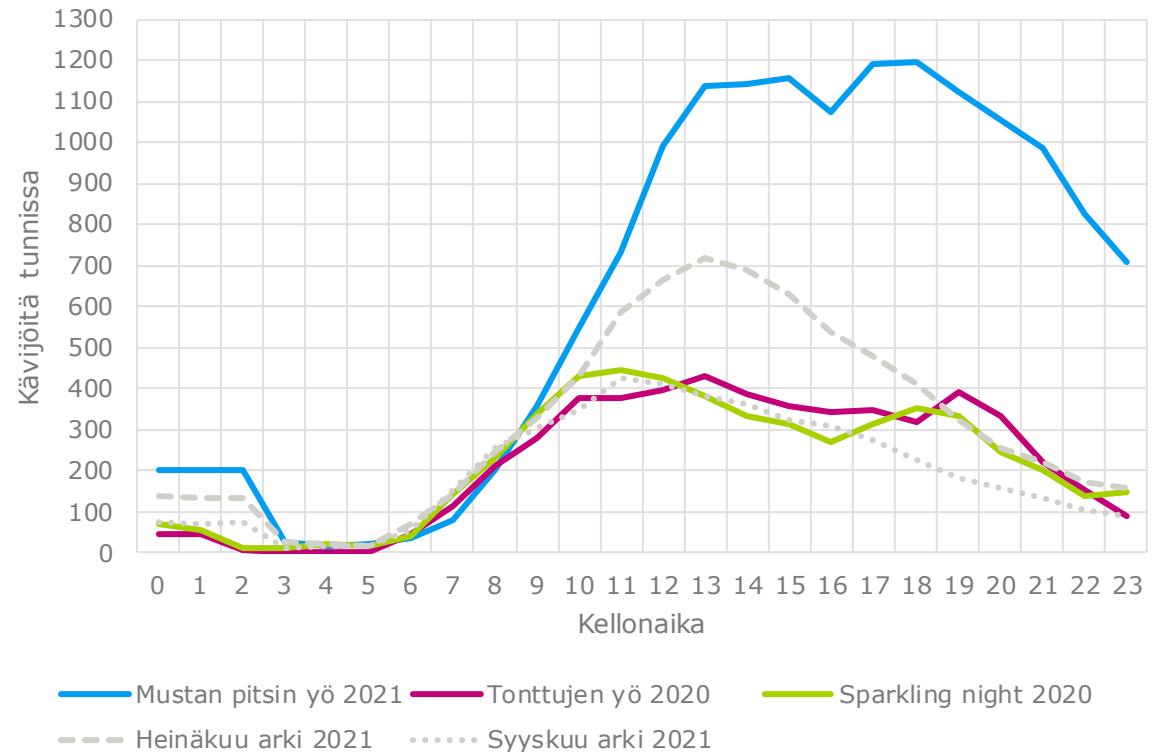
KÄVIJÄT TUNNEITTAIN TAPAHTUMISSA

Kaaviossa on esitetty eri tapahtumien kävijämääriä tunneittain. Kaaviossa on mukana vertailun vuoksi myös heinä- ja syyskuun arkipäivien keskimääräiset kävijämäärät.

Mustan pitsin yö on kävijämäärissä omaa luokkaansa. Kävijöitä on paljon ja tasaisesti puolestapäivästä kello yhdeksään illalla.

Sparkling Nightin ja Tonttujen yön kävijämäärät ovat melko samoissa lukemissa syyskuun arkipäivien kanssa aamupäivän osalta. Erot tulevat näkyviin noin kello neljän jälkeen, jolloin arkipäivinä kävijämäärät laskevat, mutta tapahtumat houkuttelevat ihmisiä paikalle vähintään iltakahdeksaan asti.

Kävijät tunneittain tapahtumissa



Kaavio: kävijämäärät tunneittain Mustan pitsin yönä 2021, Tonttujen yönä 2020 ja Sparkling Nightin 2020 aikana sekä heinäkuussa ja syyskuussa keskimäärin arkena.

YHTEENVETO MATKAPUHELINDATA-ANALYYSISTA

Aineistosta ei voida suoraan päätellä, että kävelykadut houkuttelisivat enemmän ihmisiä, mutta Vanhassa Raumassa on eniten ihmisiä liikkeellä kävelykatukausien aikana.

Kävelykatukausien aikana Vanhan Raumaan tehdään 30 000 – 40 000 käyntiä viikossa. Kävelykatukausien ulkopuolella käyntejä tehdään 22 000 – 24 000.

Vuonna 2021 pitsiviikolla (9 päivän aikana) Vanhaan Raumaan tehtiin 55 000 käyntiä. Pitsiviikon kävijöistä kolmasosa oli ulkopaikkakuntalaisia, joista suurin osa oli lähikunnista Satakunnasta ja Varsinais-Suomesta.

Kesällä muutoin kävijöistä ulkopaikkakuntalaisia oli noin 28 % ja syksyllä noin 16 %.

Vuoden aikana Vanhassa Raumassa käy 1,1 miljoonaa raumalaista ja 0,2 miljoonaa ulkopaikkakuntalaista.

Päivätasolla ihmisiä on kesällä eniten liikkeellä arkisin kello 12–15, vilkkain aika on klo 13. Arkena ihmisiä on liikkeellä noin kello 18 asti, lauantaina vain noin kello 16 asti. Sunnuntain kävijämäärät ovat noin puolet siitä mitä arkena ja lauantaina.

Syksyllä arjen vilkkain tunti on kello 11 aikaan. Lauantaisin ja sunnuntaisin vilkkain tunti osuus kello 12 aikaan.

Tapahtumista erityisesti Tonttujen yö houkuttelee Vanhaan Raumaan tavallista enemmän kävijöitä. Tapahtumissa joissa liikkeet ovat Vanhassa Raumassa normaalia pidempään auki, liikkuu myös ihmisiä pidempään.

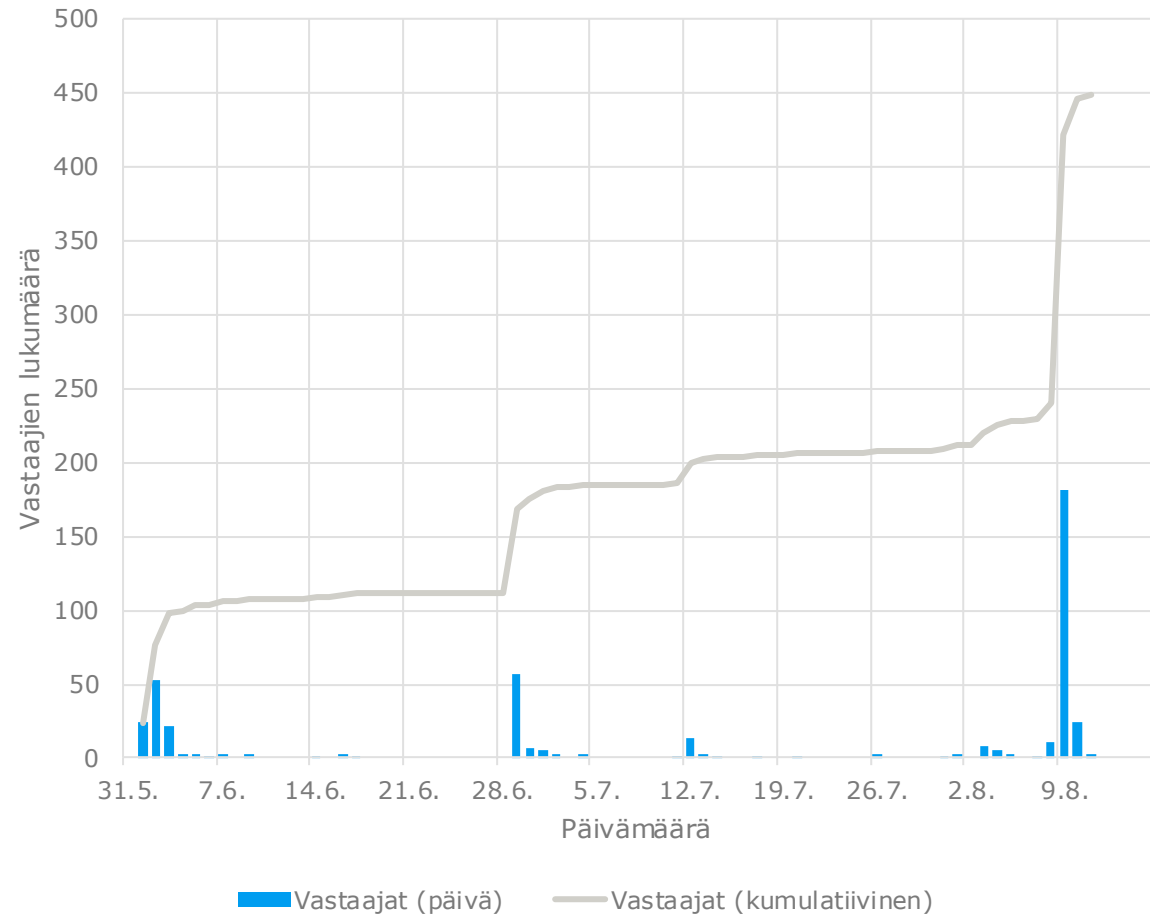
NETTIKYSELY RAUMALAISILLE

NETTIKYSELYN AJANKOHTA JA VASTAUSTEN KERTYMINEN

Nettikysely avattiin 2.6.2021 ja se oli auki 11.8.2021 asti. Nettikyselyyn saatiin yhteensä 449 vastausta.

Rauman kaupunki mainosti kyselyä kesän aikana muutamaaan otteeseen omissa kanavissaan kaupunkilaisille. Mainostus toi selvästi aina lisää vastaajia kyselyyn.

- Kyselyn linkki laitettiin 9.8. Facebookiin erääseen [Rauma-aiheiseen ryhmään](#), jossa on lähes 16 000 jäsentä.



Kaavio: Nettikyselyn vastaajamäärät päivätasolla ja vastaajamäärien kertymä.

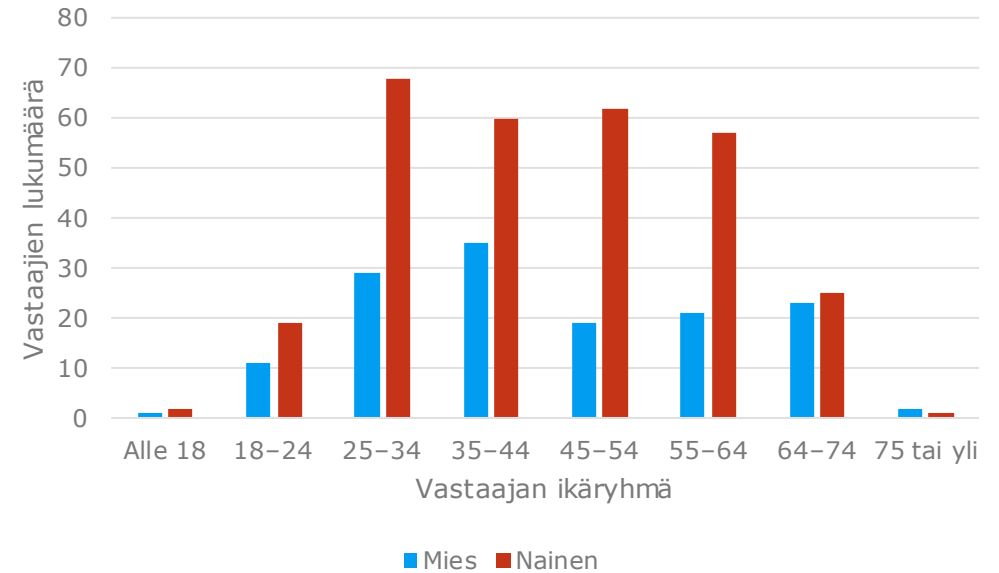
NETTIKYSelyn VASTAAJAT

Kyselyn vastaajista kolmasosa oli miehiä ja kaksi kolmasosaa naisia.

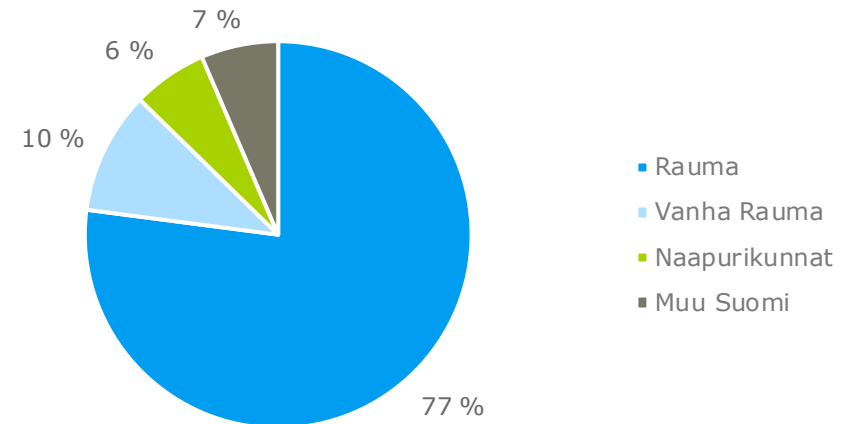
- Kyselyn vastauksissa korostuvat naisten ja työkäisten näkemykset
- Vastaajista kolme prosenttia ei halunnut ilmoittaa sukupuoltaan tai oli muunsukupuolisia.

Vastaajista hieman yli kolme neljäsosaa ilmoitti asuvansa Raumalla (muualla kuin Vanhassa Raumassa). Vanhassa Raumassa asuvia vastaajia oli 10 %. Rauman naapurikunnissa ja muualla Suomessa asuvia vastaajia oli 12 %.

Vastaajien ikä- ja sukupuolijakauma



Vastaajien kotipaikka



SYYT KÄYDÄ VANHASSA RAUMASSA

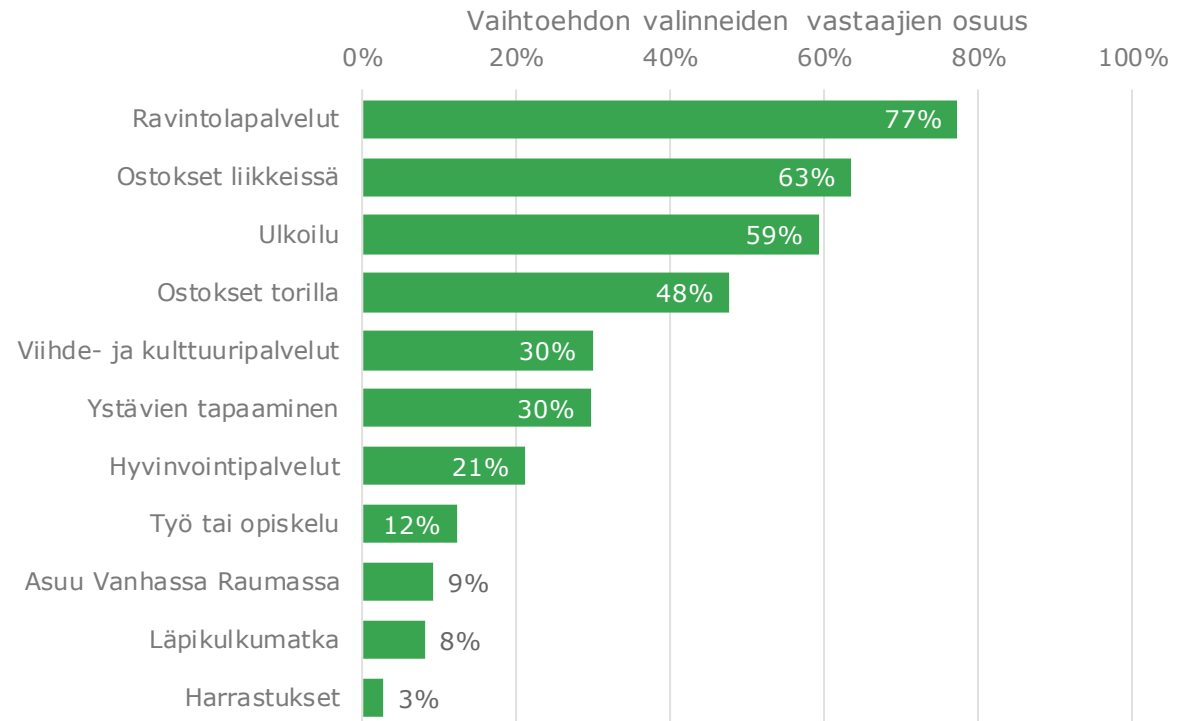
Kyselyssä oli mahdollista valita valmiista vaihtoehtoista syyt käydä Vanhassa Raumassa. Keskimäärin yksi vastaaja valitsi kolme syytä.

Tärkein yksittäinen syy vierailta Vanhassa Raumassa oli ravintolassa tai kahvilassa käynti. Yli kolme neljäsosaa (77 %) vastaajista oli valinnut tämän vaihtoehdon.

Seuraavaksi tärkeimmät syyt olivat ostokset Vanhan Rauman liikkeissä (63 %), ulkoilu alueella (59 %) ja ostokset torilla (48 %)

→ Ravintoloiden ja liikkeiden saavutettavuus on tärkeää, mutta samalla on varmistettava, että alueella on myös miellyttävää liikuskella ja oleskella.

Syyt käydä Vanhassa Raumassa

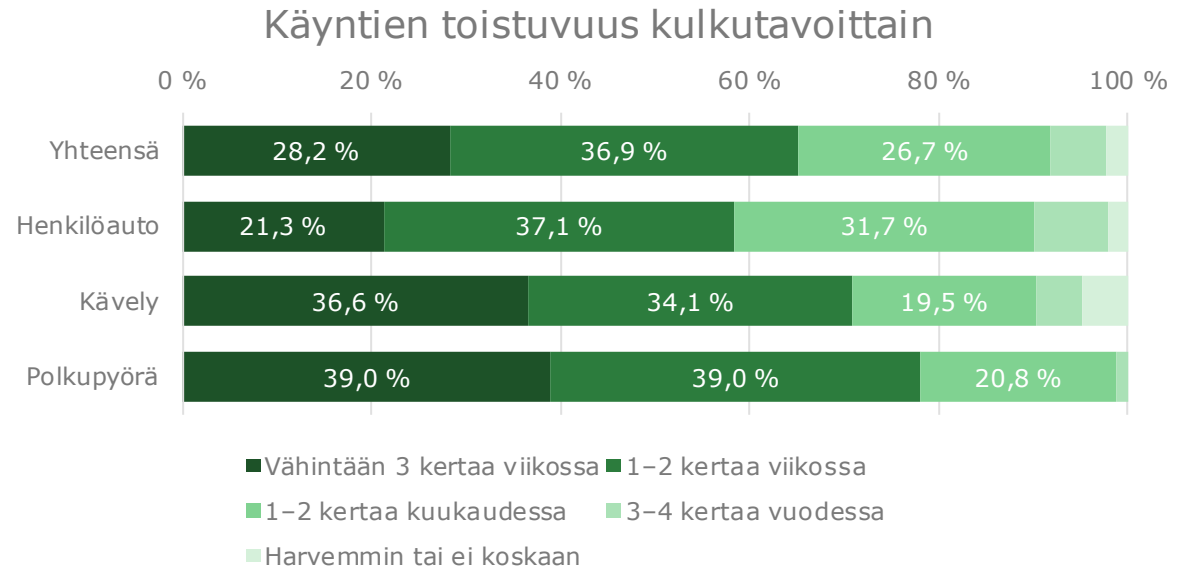
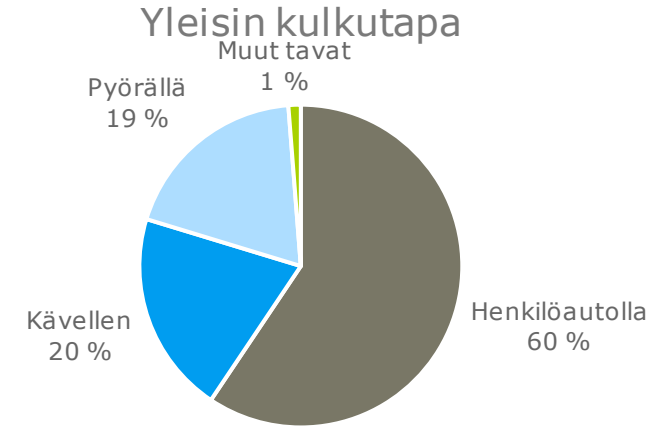


KULKUTAVAT

Nettikyselyn vastaajista 60 % saapuu Vanhaan Raumaan yleisimmin henkilöautolla. Pyöräilyn ja kävelyn osuudet olivat noin 20 %. Muiden kulkutapojen osuus sisältäen joukkoliikenteen oli marginaalinen.

Kävellen ja pyörällä yleisimmin kulkevat vastaajat käyvät Vanhassa Raumassa useammin kuin henkilöautolla kulkevat vastaajat.

Yleisesti noin kaksi kolmasosaa vastaajista käy vanhassa raumassa vähintään kerran viikossa ja neljännes useita kertoja viikossa.

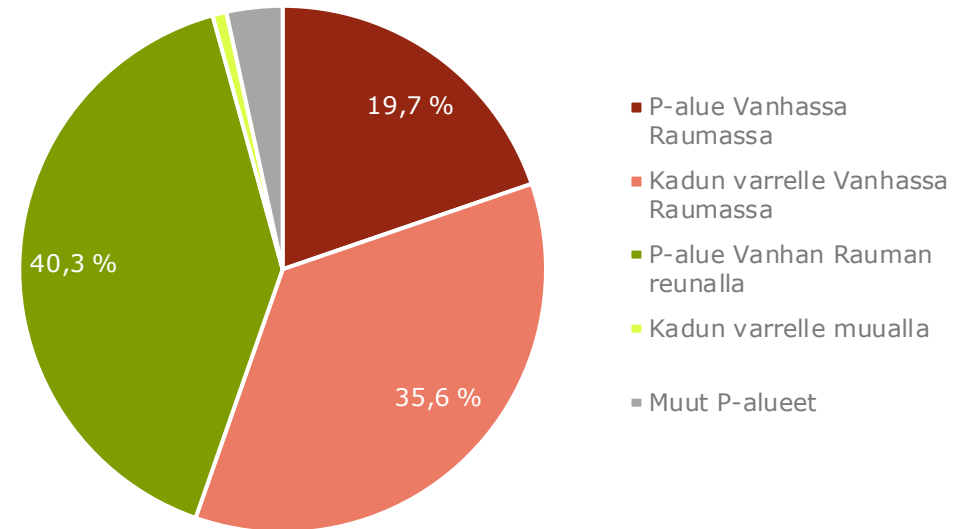


YLEISIN PYSÄKÖINTIPAIKKA

Vastaajilta kysyttiin minne he yleisimmin pysäköivät autonsa käydessään Vanhassa Raumassa. Vastaajista viidennes pysäköi Vanhassa Rauman sisällä oleville pysäköintialueille (käytännössä torille) ja noin joka kolmas pysäköi Vanhan Rauman katujen varsille.

Vanhan Rauman ulkopuolelle pysäköi hieman alle puolet (45 %) vastaajista ja heistä suurin osa Vanhan Rauman ympärillä oleville pysäköintialueille. Suosituin pysäköintialue on Savilanpuisto, jonne pysäköi lähes joka neljäs kaikista vastaajista.

Yleisimmät pysäköintipaikat



VANHAN RAUMAN ASUKKAIDEN AUTONOMISTUS JA PYSÄKÖINTI

Vanhassa Raumassa asuvista vastaajista viidellä prosentilla ei ole autoa. Yksi auto on on 61 prosentilla vastaajista ja vähintään kaksi autoa noin joka kolmannella vastaajalla.

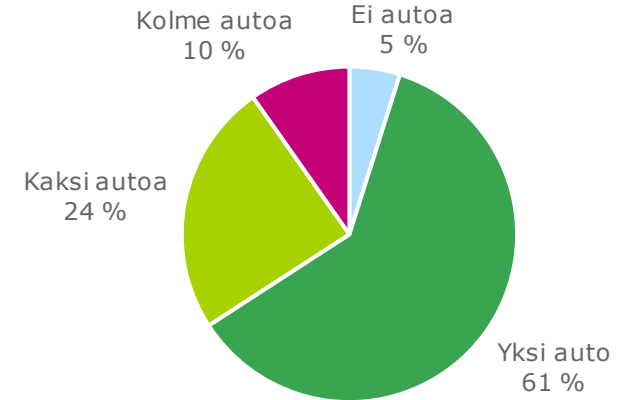
Vastaajista kahdella (5 %) on asukaspysäköintilupa.

Vastaajista noin kolme neljäsosaa (73 %) pysäköi autonsa yleensä omalle tontille. Eri pysäköintialueilla pysäköi 18 % ja kadun varrelle Vanhan Rauman alueelle pysäköi 10 % vastaajista.

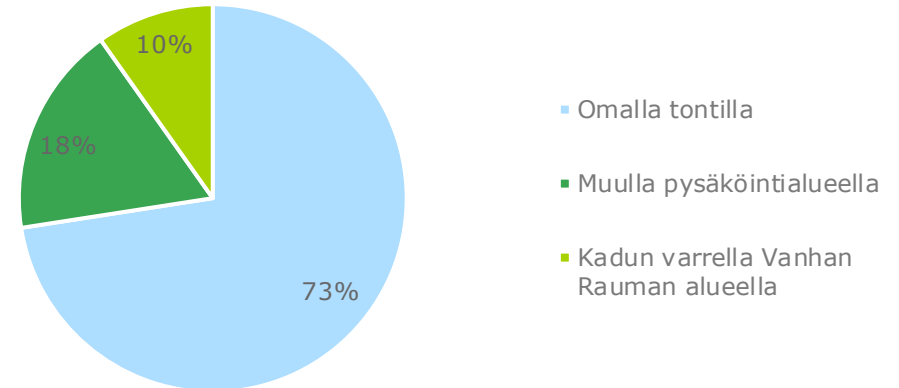
Vastaajista 20 % olisi valmis maksamaan 50–100 euroa vuodessa asukaspysäköintipaikasta jos sellainen olisi tarjolla riittävän lähellä (nykyinen A-lupa maksaa 200 € vuodessa).

Vastaajista 20 % käyttäisi myös kauempana olevaa maksutonta asukaspysäköintialuetta.

Autonomistus Vanhassa Raumassa (n=41)



Asukkaiden pysäköinti



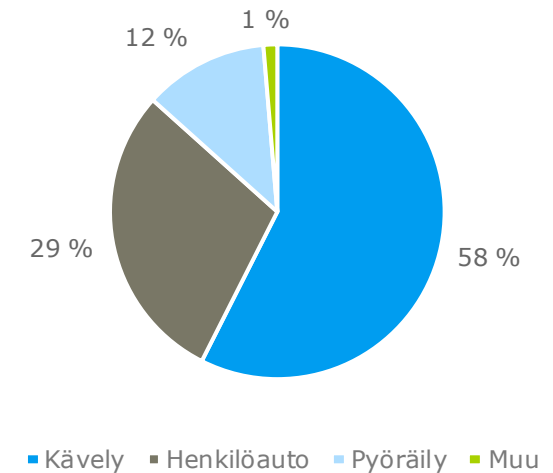
YLEISIN KULKUTAPA VANHAN RAUMAN ALUEELLA

Vanhan Rauman alueella liikutaan enimmäkseen kestävillä kulkutavoilla. Kävelyn ja pyöräilyn osuus on yhteensä noin 70 %. Henkilöautolla Vanhan Rauman alueella liikkuu vastaavasti noin 30 % vastaajista.

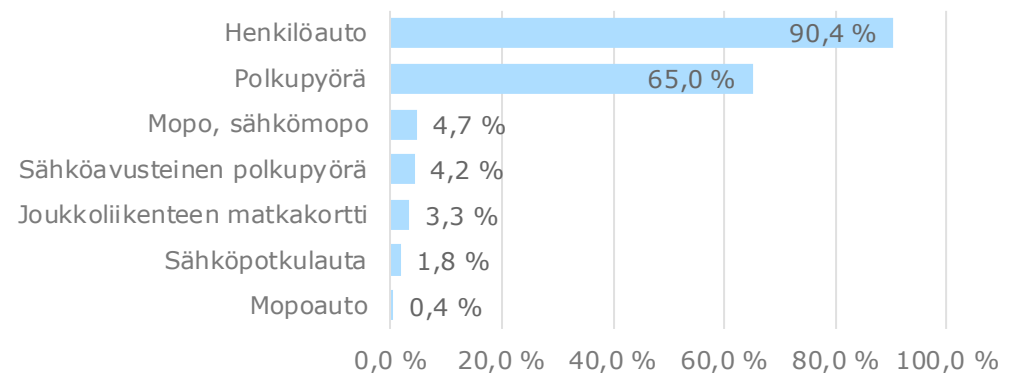
- Vanhaan Raumaan autolla saapuvista vastaajista (ks. [Kulkutavat](#)) puolet liikkuu myös Vanhan Rauman alueella autolla, toinen puolet liikkuu kävellen.

Yli 90 % vastaajista on käytettävissään henkilöauto (itse ajaen tai matkustajana). Polkupyörä on käytettävissä 65 % vastaajista.

Yleisimmin käytetty kulkutapa (n=449)



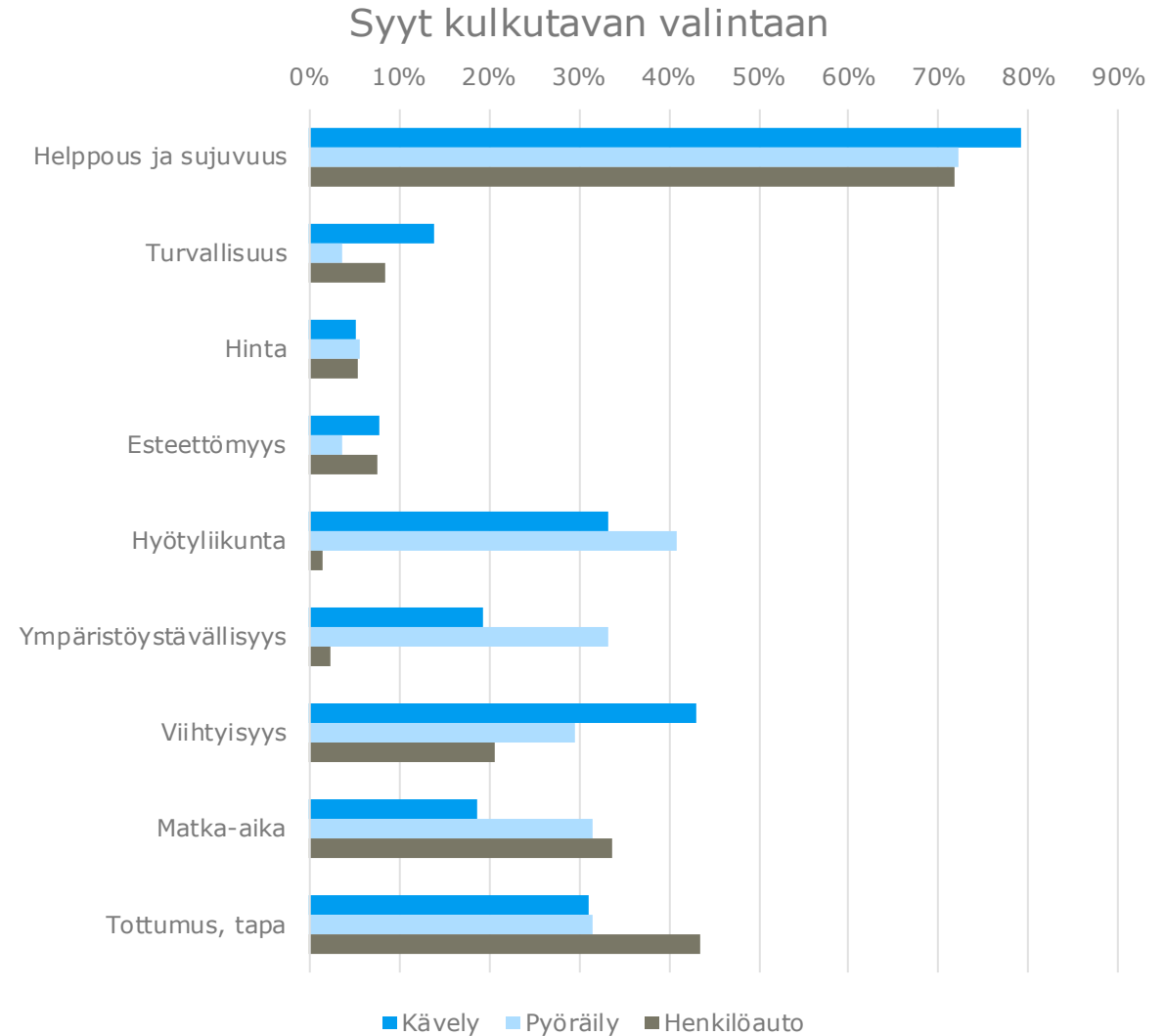
Käytettävissä olevat kulkuvälineet



SYYT VALITA KULKUTAPA

Vastaajat valitsivat kulkutapansa (Vanhassa Raumassa) pääsääntöisesti helppouden ja sujuvuuden perusteella kulkutavasta riippumatta.

Helppouden ja sujuvuuden jälkeen erityisiä syitä valita kävely olivat hyötyliikunta ja viihtyisyys. Pyöräily valittiin hyötyliikunnan ja ympäristöystävällisyyden takia. Autolla liikuttiin tottumuksesta sekä matka-ajan takia.



VANHAN RAUMAN LÄPIAJO AUTOLLA

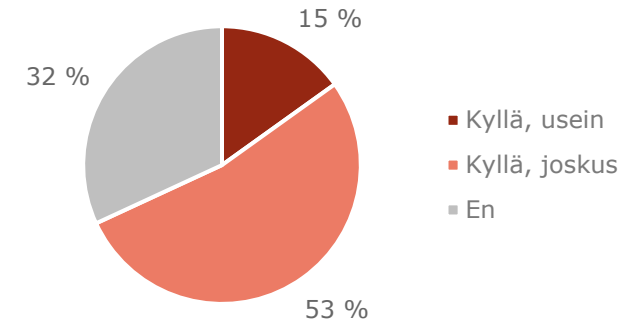
Autolla liikkuvista vastaajista kaksi kolmasosaa ajaa ainakin joskus Vanhan Rauman läpi. Autoilevista vastaajista 15 % ajaa alueen läpi usein.

Kyselyssä vastaajat voivat valita useamman syyn viidestä valmiista vaihtoehdosta tai kertoa oman syynsä.

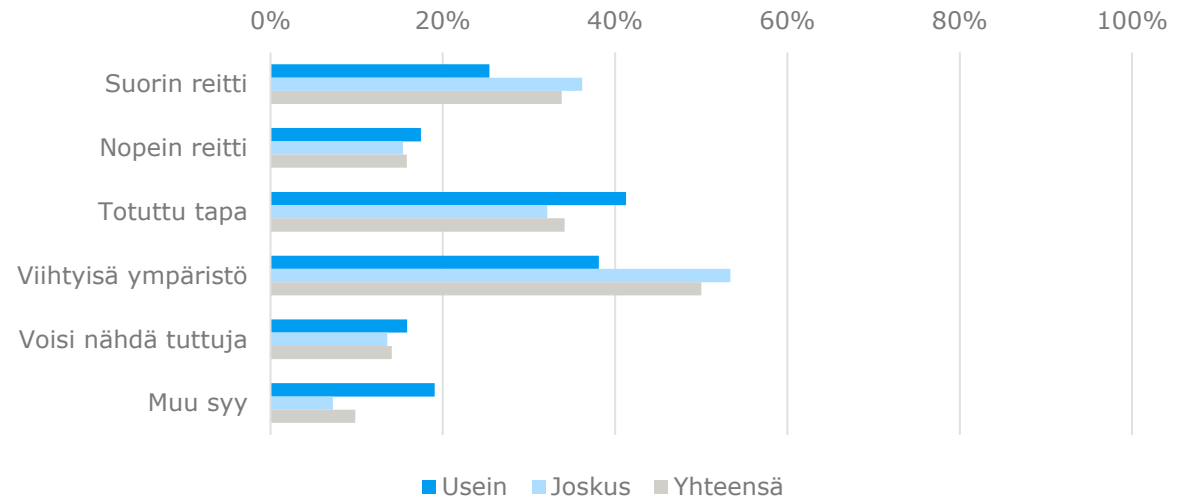
Merkittävin syy ajaa Vanhan Rauman läpi on viihtyisä ympäristö. Seuraavaksi tärkeimmät syyt olivat tottumus ja reitin suoruus.

- Ympäristön viihtyisyys oli tärkeä syy erityisesti joskus alueen läpi ajaville.
- Usein läpi ajaville tärkein syy oli tottumus.

Ajatko autolla Vanhan Rauman läpi (n=417)



Syyt ajaa Vanhan Rauman läpi autolla



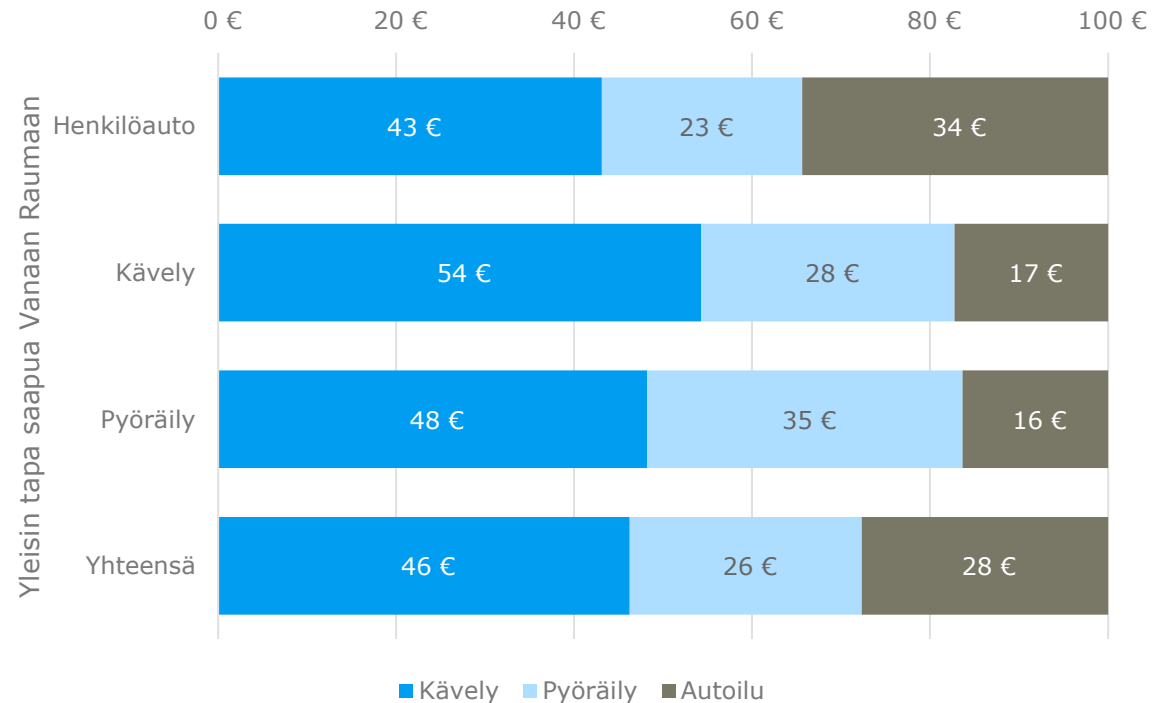
RESURSSIEN JAKO KULKUMUODOILLE

Vastaajilta kysyttiin miten he jakaisivat 100 € eri kulkumuotojen kehittämistä varten kesken Vanhassa Raumassa.

Vastaajat käyttäisivät noin puolet resursseista jalankulun kehittämiseen ja toisen puolet tasan pyöräilyn ja autoilun kesken.

Kestävillä kulkutavoilla Vanhaan Raumaan saapuvat käyttäisivät alle viidenneksen koko summasta autoilun kehittämiseen. Vastaavasti autolla saapuvat käyttäisivät noin kolmanneksen autoilun kehittämiseen.

Miten jakaisit 100 € eri kulkumuodoille Vanhassa Raumassa



KÄVELYKATUKAUDEN ALKU, LOPPU JA LAAJUUS

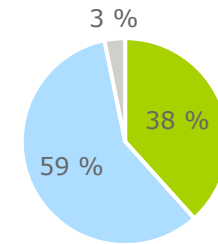
Vastaajista 84 % haluaa, että kävelykatukausi pidetään jatkossakin. Vastaavasti 16 % ei halua kävelykatuja.

Vuonna 2021 kävelykatukausi oli viikkojen 27–31 aikana (5.7.–8.8.).

Vastaajista kaksi kolmasosaa haluaisi aikaistaa alkamisajankohtaa ja hieman yli puolet haluaisi vielä kävelykatukauden kestävän pidemmälle syksyyn.

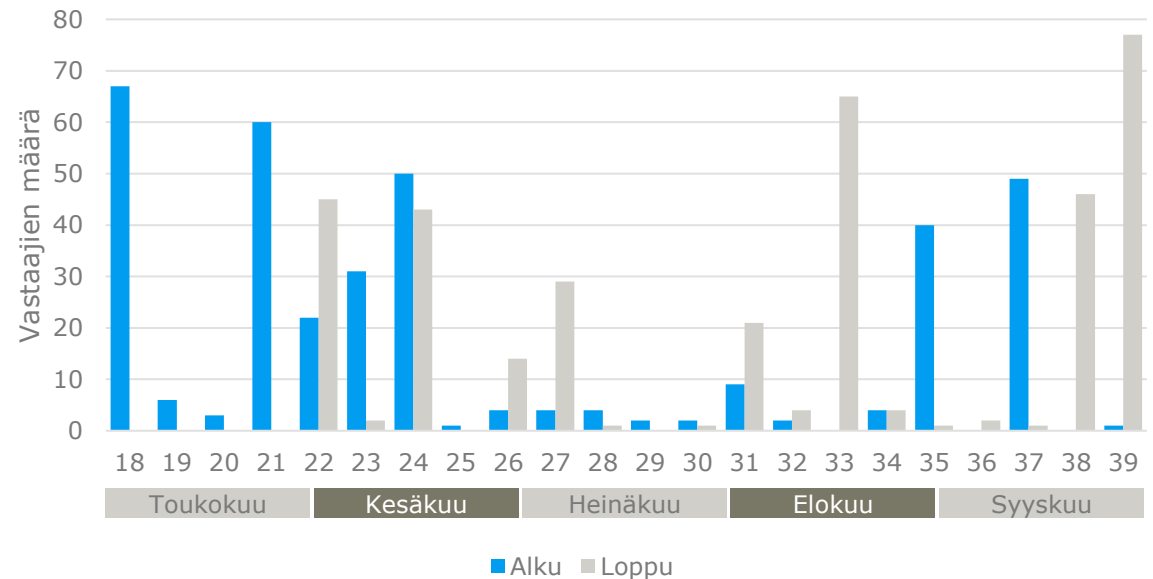
Vastaajista 38 % haluaisi laajentaa kävelykatualueetta, 59 % mielestä nykyinen laajuus on hyvä. Vain 3 % haluaisi suppeamman kävelykatualueen.

Kävelykatualueen laajuus (n=373)



■ Laajempi ■ Nykyisellään ■ Suppeampi

Kävelykatukauden toivotut alkamis- ja päättymisajankohdat



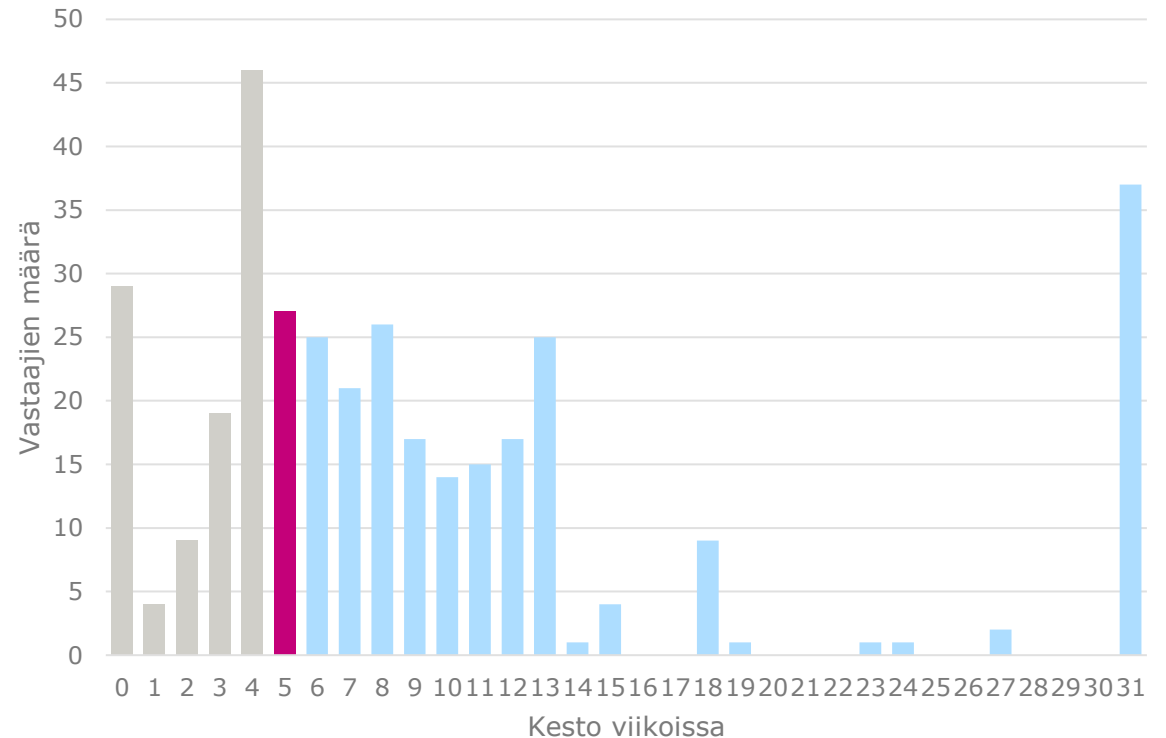
■ Alku ■ Loppu

KÄVELYKATUKAUDEN KESTO

Kävelykatukauden kesto vuonna 2021 oli viisi viikkoa.

- Vastaajista noin 31 % haluaisi että kävelykatukausi olisi tätä lyhyempi (harmaat pylväät)
 - Kaaviossa 0 viikkoa sisältää myös käyttäjien antamat negatiiviset kestot.
- Hieman alle 8 %:n mielestä viisi viikkoa on hyvä pituus (punainen pylväs)
- Lähes 62 %:n mielestä kävelykatukausi voisi kestää pidempään kuin viisi viikkoa (siniset pylväät).
 - Pisimmän mahdollisen valinnan (31 viikkoa) teki 11 % vastaajista.

Kävelykatukauden toivottu kesto (n=350)

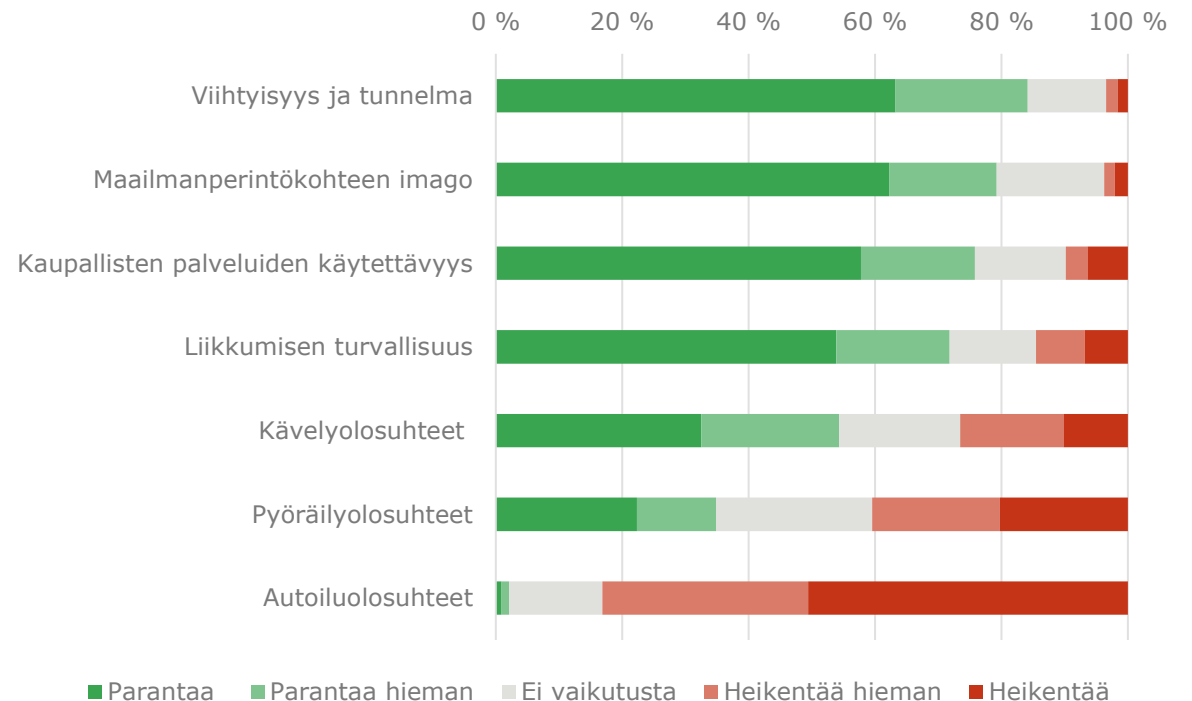


KÄVELYKATUKAUDEN VAIKUTUS

Kävelykatukauden nähdään vaikuttavan enimmäkseen myönteisesti Vanhaan Raumaan.

- Selkeän enemmistön mielestä viihtyisyys, imago, liikkumisen turvallisuus ja kävelyolosuhteet paranevat kävelykatukauden myötä
- Noin 40 % mielestä kaupallisten palveluiden käytettävyys heikkenee. 60 % mielestä käytettävyys paranee tai pysyy ennallaan.
- Kävelykatukauden nähdään kuitenkin heikentävän autoiluolosuhteita.

Miten kävelykatukausi vaikuttaa Vanhaan Raumaan



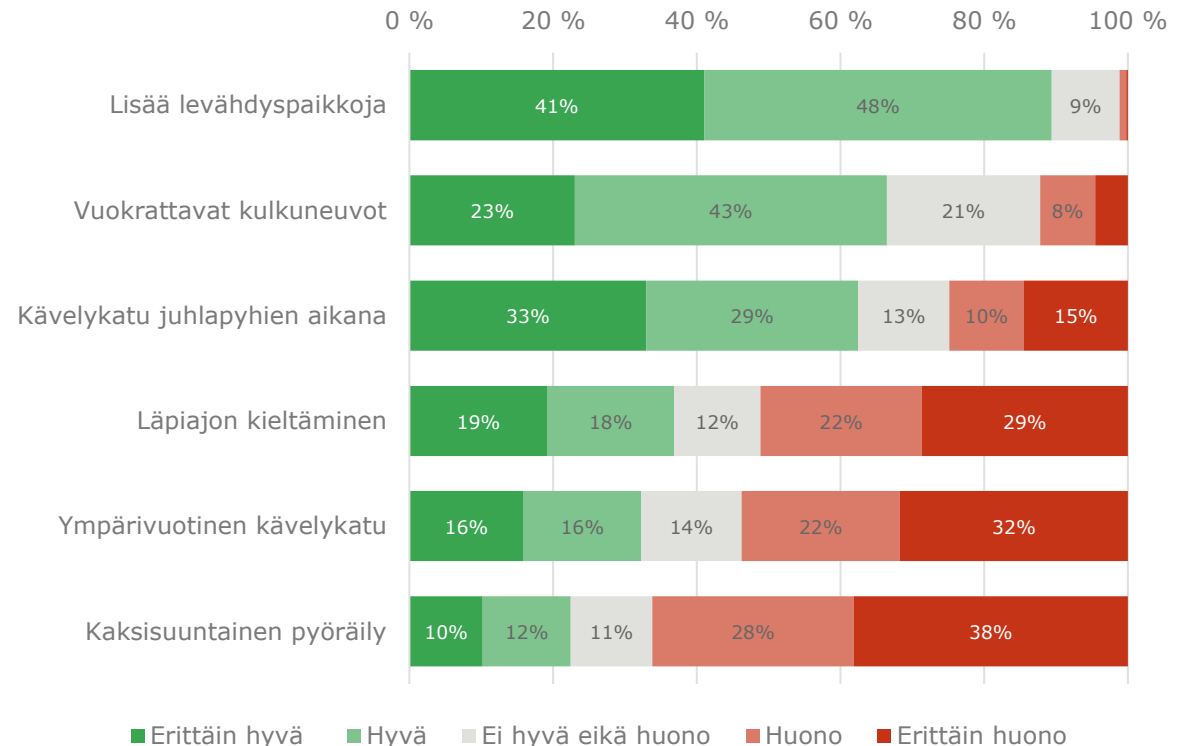
MIELIPITEET KEHITTÄMISTOIMISTA

Kyselyssä esitettiin kuusi erilaista liikkumiseen ja kävelykatuihin liittyvää kehittämistoimenpidettä. Talukossa on listattu toimenpiteet hyväksytyimmistä vähiten hyväksytyyn.

Levähdyspaikkojen ja penkkien lisääminen, vuokrattavat kulkuneuvot ja juhlapyhien aikaiset kävelykadut saivat enemmistön kannatuksen.

Läpiajon kieltämistä, ympärivuotista kävelykatualueita sekä kaksisuuntaisia pyöräilyjärjestelyjä yksisuuntaisilla kaduilla piti huonona yli puolet vastaajista.

Kehittämistoimenpiteet



MIELIPITEET: KAKSISUUNTAINEN PYÖRÄILY

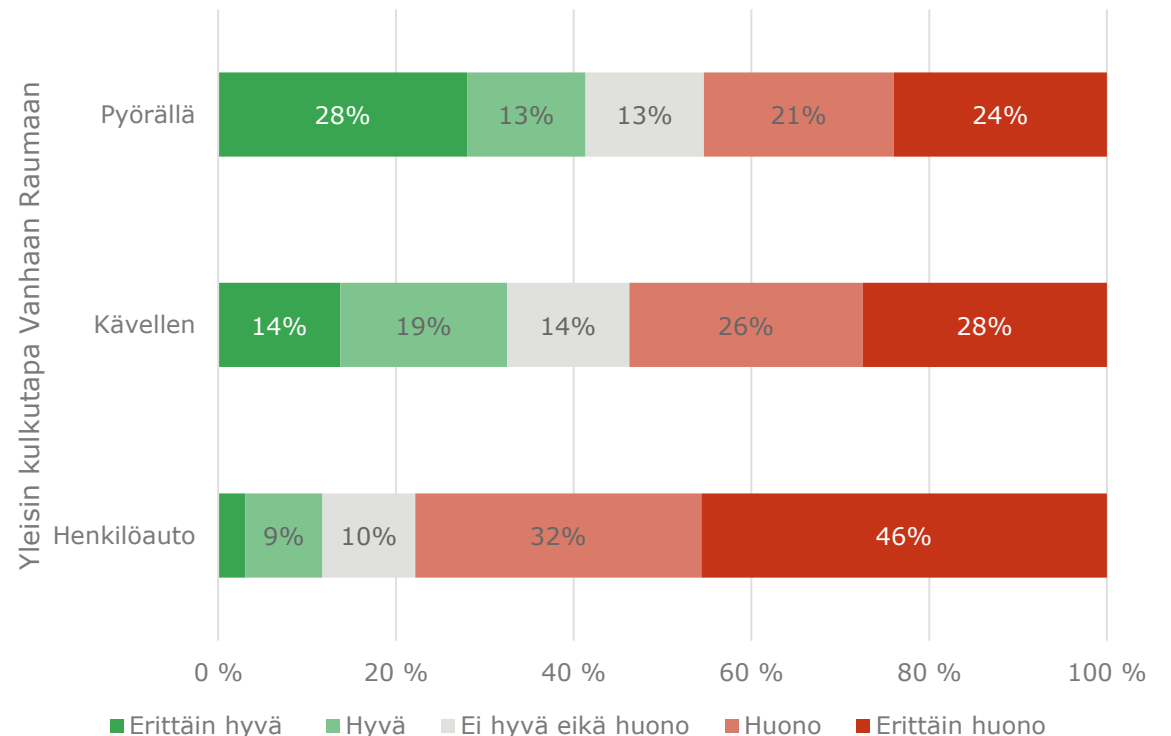


Uuden tieliikennelain puitteissa voidaan liikennemerkeillä sallia polkupyörällä ajaminen molempiin suuntiin yksisuuntaisella kadulla.

Nykyisin polkupyörillä ajetaan Vanhan Rauman kaduilla molempiin suuntiin ja usein jalkakäytävillä lainvastaisesti.

Kyselyssä tätä kehittämistoimenpidettä hyvänä piti 41 % Vanhaan Raumaan pyörällä saapuvista vastaajista. Autolla saapuvista vastaajista toimenpidettä piti huonona 78 %.

Kaksisuuntainen pyöräily yksisuuntaisilla kaduilla

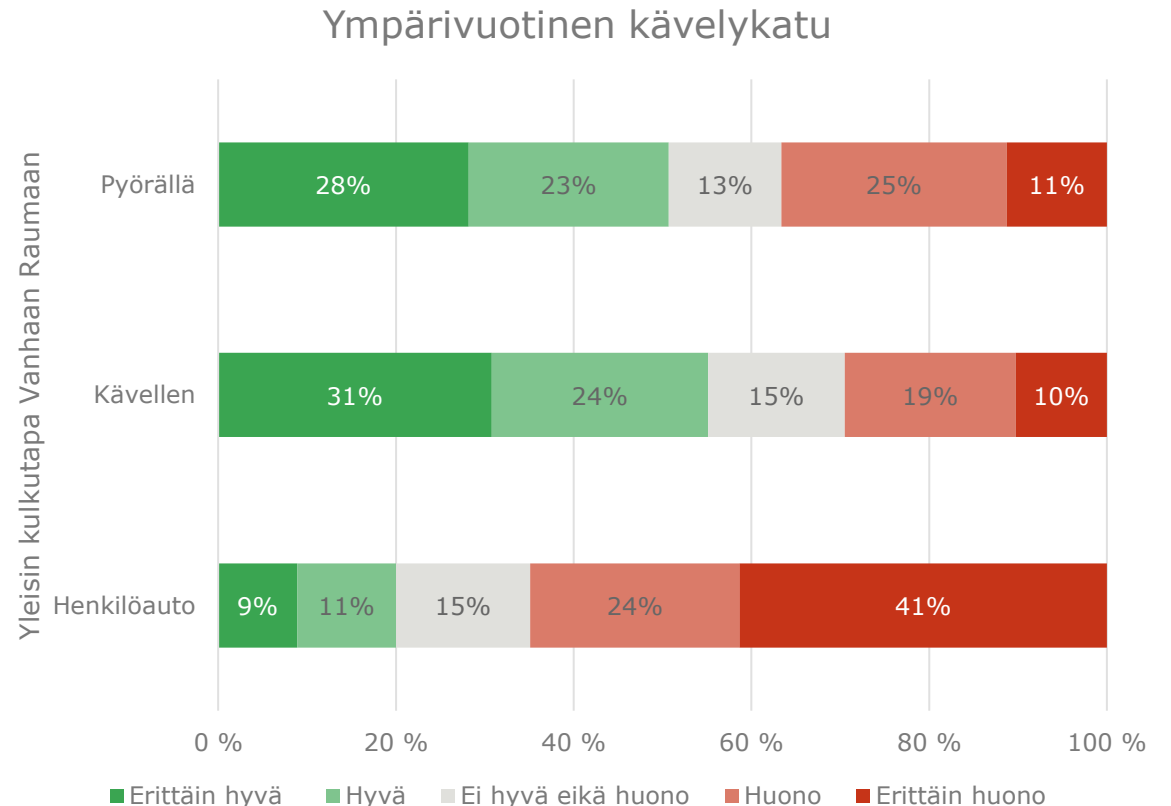


MIELIPITEET: YMPÄRIVUOTINEN KÄVELYKATU



Ympärivuotista kävelykatua kannattaa enemmistö kävellen ja pyörällä Vanhaan Raumaan saapuvista vastaajista.

Ympärivuotista kävelykatua vastustaa 65 % autolla Vanhaan Raumaan saapuvista vastaajista.

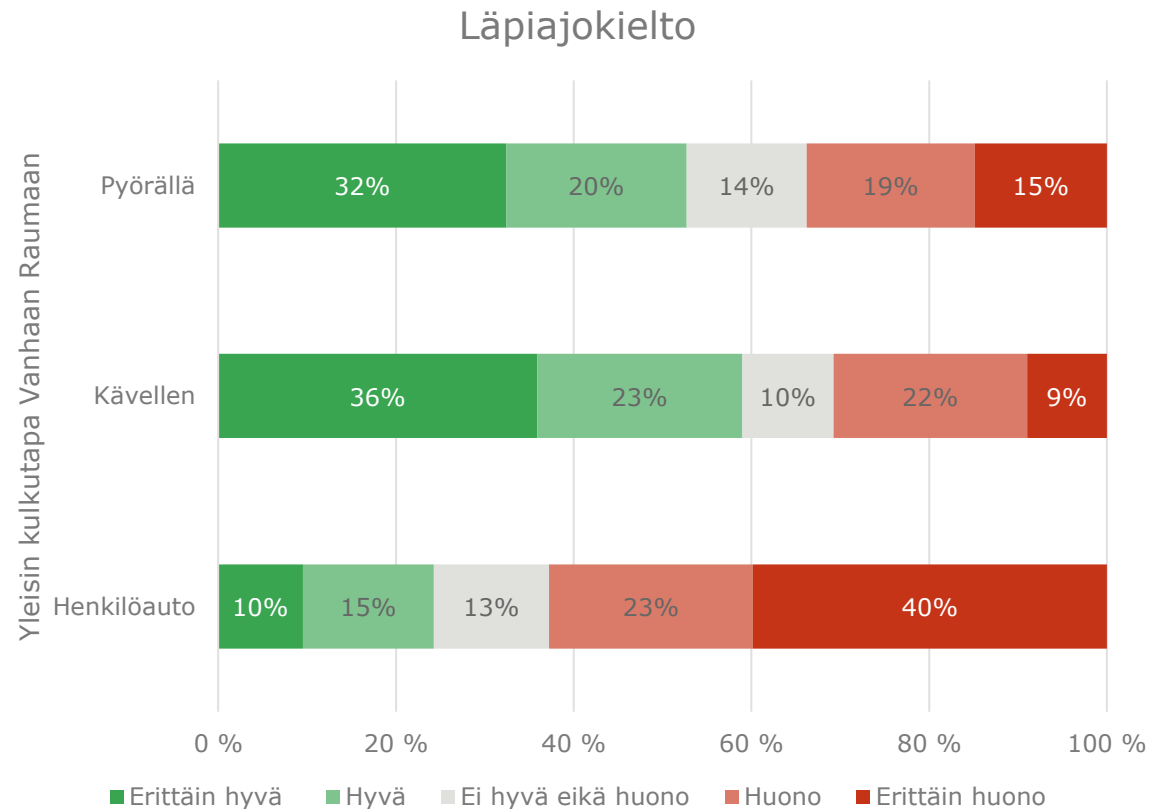


MIELIPITEET KEHITTÄMISTOIMISTA: LÄPIAJOKIELTO



Läpiajokieltoa kannattaa enemmistö kävellen ja pyörällä Vanhaan Raumaan saapuvista vastaajista.

Läpiajokieltoa vastustaa 63 % autolla Vanhaan Raumaan saapuvista vastaajista.



VIIHTYISYYTTÄ JA TUNNELMAA HAITTAAVAT TEKIJÄT AVOINTEN VASTAUSTEN PERUSTEELLA

Autojen haitat; yli 50 mainintaa

"Liikaa autoliikennettä"

"Paljon autoja katujen varsilla"

"Autot ajavat järjestelmällisesti liian lujaa"

"Kaduilla on ahdasta pysäköityjen autojen takia"

Epäsiisteys, roskisten puute; 20 mainintaa

"Lisää (lintujen kestäviä) roskiksia"

"Hoitamattomat kiinteistöt"

Kävelykatujen kritisointi; 10 mainintaa

"Kävelykatuaika häiritsee"

"Kävelykatukausi on liian pitkä"

Mainostelineiden ja terassien ongelmat; alle 10 mainintaa

"Terassit täyttävät kävelykadun"

"Kyltit ovat niin keskellä katua että tila käy ahtaaksi"

Pyöräliikenteen haasteet; yli 30 mainintaa

"Pyöräilijät ajavat väärään suuntaan ja kovalla vauhdilla"

Tyhjät liiketilat; 8 mainintaa

"Tarvitaan jotain mikä kannustaa yrittämään Vanhan Rauman alueella"

KEHITTÄMISTOIMENPIDE-EHDOTUKSIA AVOINTEN VASTAUSTEN PERUSTEELLA

Lisää tapahtumia; 14 mainintaa

"Pieniä tapahtumia ympäri vuoden"

"Toriaukiolla ilmaiskonsertteja ja muita tapahtumia entistä enemmän"

"Tapahtumia voisi olla enemmän"

Kävelykadut; 9 mainintaa

"Koko Vanha Rauma pihakaduksi"

"Kävelykatukauden tulisi kattaa koko lomasesonki"

Lisää terassitlaa; 7 mainintaa

Kalatorille parkkipaikka; 7 mainintaa

Kalatorille tapahtumia; 7 mainintaa

Esteettömyys; 10 mainintaa

"Pyörätuolien sisäänkäyntiopasteita liikkeisiin"

"Esteettömyystiedot nettisivuille"

Kaupunkijuna; 4 mainintaa

"Kaupunkijunan pitäisi yhdistää merenrannan palvelut ja Vanha Rauma"

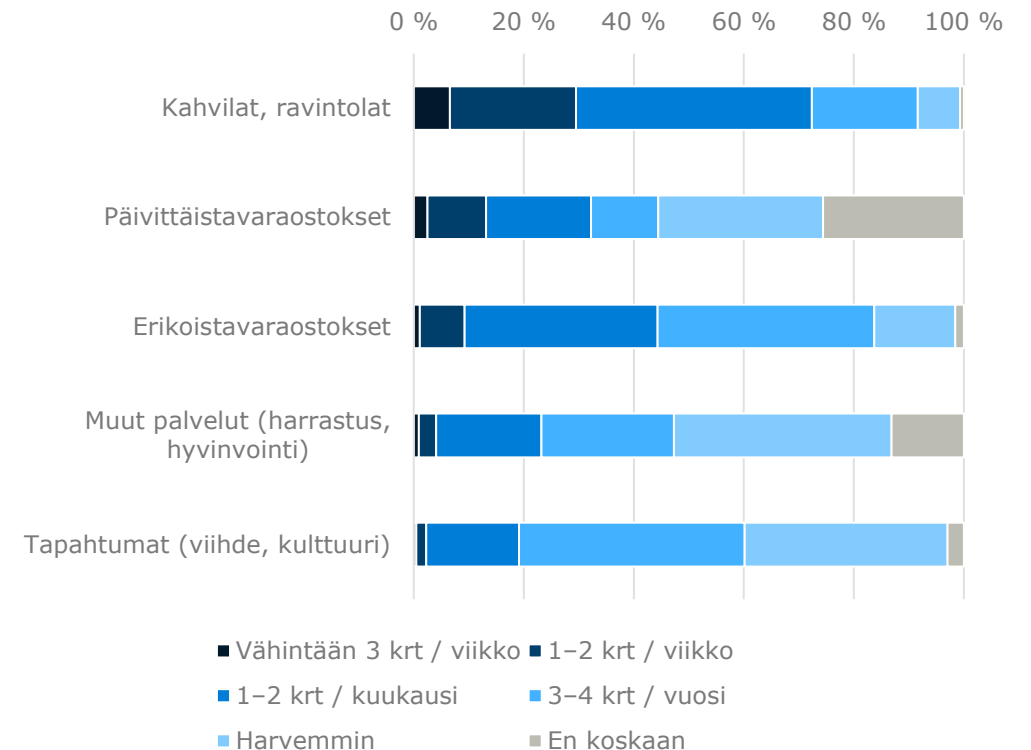
Joulun ajan tapahtumat; 6 mainintaa

"Joulutori joulukuun viikonloppuina"

TOIVOTUT PALVELUT (AVOIMET VASTAUKSET) JA PALVELUIDEN KÄYTTÖ



Eri palveluiden käytön toistuvuus



RAHAN KÄYTTÖ

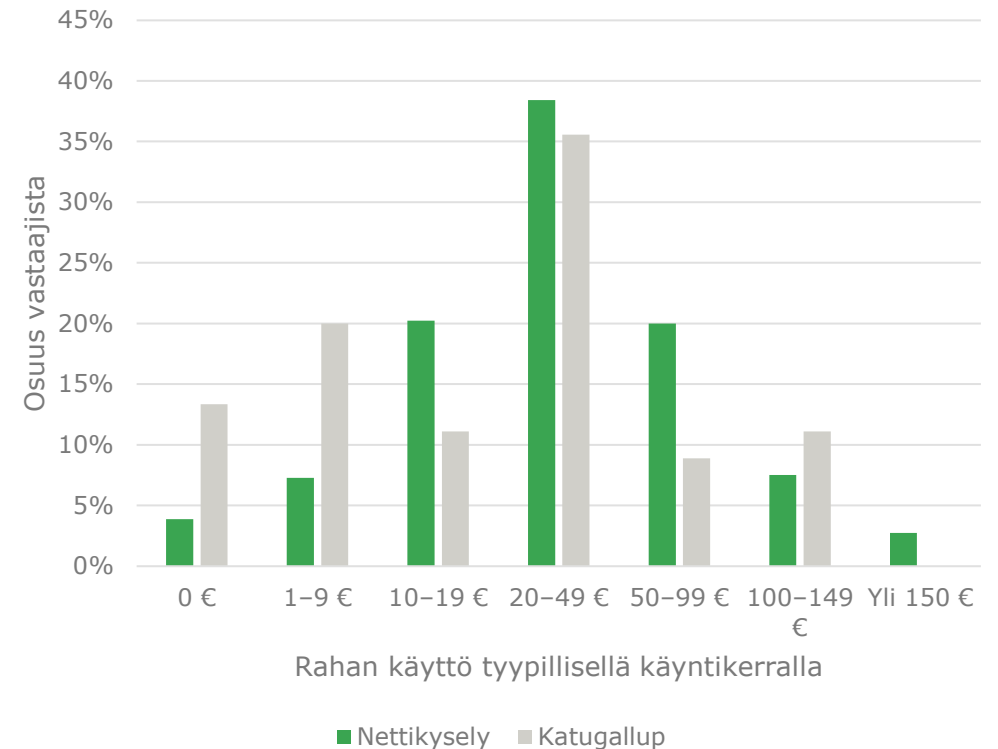
Kyselyssä vastaajia pyydettiin arvioimaan kuinka paljon rahaa he käyttävät Vanhan Rauman palveluihin yhdellä tyypillisellä käyntikerralla.

Kyselyn vastaajista kaksi kolmasosaa teki tyypillisellä asiointikerralla ostoksia alle 50 eurolla. Keskiostos oli noin 42 euroa.

Keskiostos vaihtelee hieman kulkutavoittain. Henkilöautolla saapuvien keskiostos oli suurin, noin 44 €. Kävelen saapuvien keskiostos oli 38 € ja pyörällä saapuvien 43 €.

- Kun huomioidaan käyntitiheys eri kulkutavoilla, käyttävät autoilevat vastaajat noin 15–30 % vähemmän rahaa Vanhassa Raumassa kuin kävelen tai pyörällä saapuvat vastaajat.

Rahan käyttö Vanhassa Raumassa



HAASTATTELUT VANHASSA RAUMASSA

KÄVELYKATUHAASTATTELUIDEN AJANKOHDAT JA PAIKAT

Kävelykatuhaastattelut toteutettiin Vanhassa Raumassa torstaina 15.7. ja perjantaina 16.7.2021. Haastattelijoita oli torstaina kolme ja perjantaina kaksi. Haastattelijat asemoitiin tunnistettujen pääkulkuväylien varrelle.

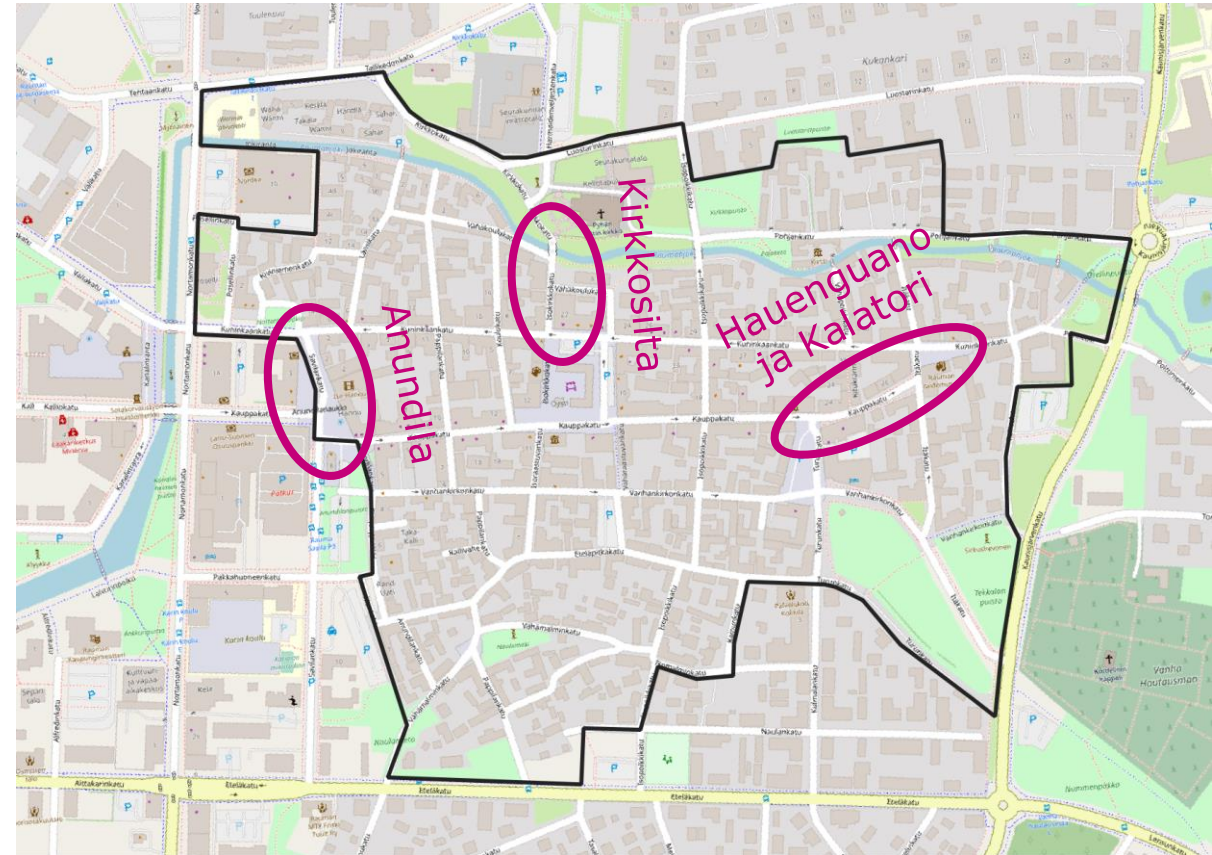
Haastattelupaikat olivat Anundilanaukion ympäristö, Kirkkosillan ympäristö sekä Hauenguanon ja Kalatorin ympäristö.

Anundilanaukion ympäristöstä saatiin torstaina vain vähän vastauksia, joten perjantaina kaksi haastattelijaa asemoitiin Kirkkosillan ja Hauenguanon/Kalatorin ympäristöön.

Haastattelijat olivat paikalla molempina päivinä n. klo 11–17. Yksi haastattelija keräsi vastaukset suoraan tabletilla. Muut haastattelijat keräsivät vastaukset paperilomakkeille, joiden vastaukset koodattiin jälkepäin sähköiseen muotoon Webropoliin.

Haastatellut henkilöt palkittiin Rauma-tikkareilla.

Haastatteluun saatiin yhteensä 136 vastaajaa.



Kartta: Vanhan Rauman rajausta ja alueita, joilla haastatteluja tehtiin.

HAASTATELTUJEN KOTIPAIKAT

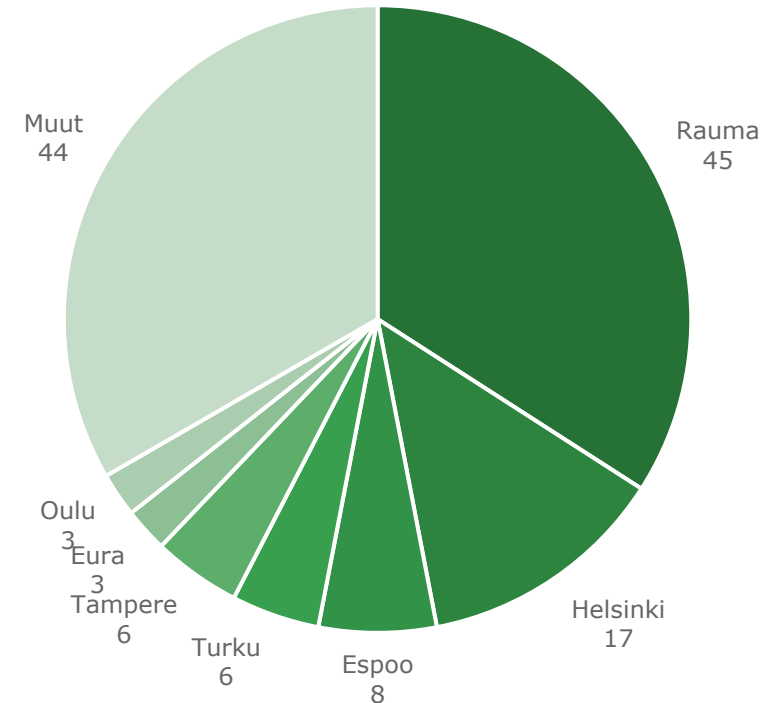
Haastateltavilta kysyttiin kotipaikan postinumeroa, jonka perusteella määriteltiin haastateltavien kotipaikkakunnat.

Haastatelluista kolmasosa oli raumalaisia. Toinen kolmannes oli Helsingistä, Espoosta, Turusta, Tampereelta, Eurasta ja Oulusta eli maan suurimmista kaupungeista tai lähiseudulta. Paikkakunnat, joista saatiin 1–2 haastateltavaa (35 kpl), muodostivat viimeisen kolmanneksen.

- Verrattuna (aiempien vuosien) matkapuhelindataan, haastatteluilla tavoitettiin suhteellisesti enemmän ulkopaikkakuntalaisia kuin raumalaisia. Matkapuhelindatan perusteella alueella kesällä liikkuvista ihmisistä noin kolmannes on ulkopaikkakuntalaisia ja kaksi kolmasosaa raumalaisia.

→ Haastattelujen vastauksissa korostuu ulkopaikkakuntalaisten näkemykset.

Vastaajien kotipaikat (n=132)

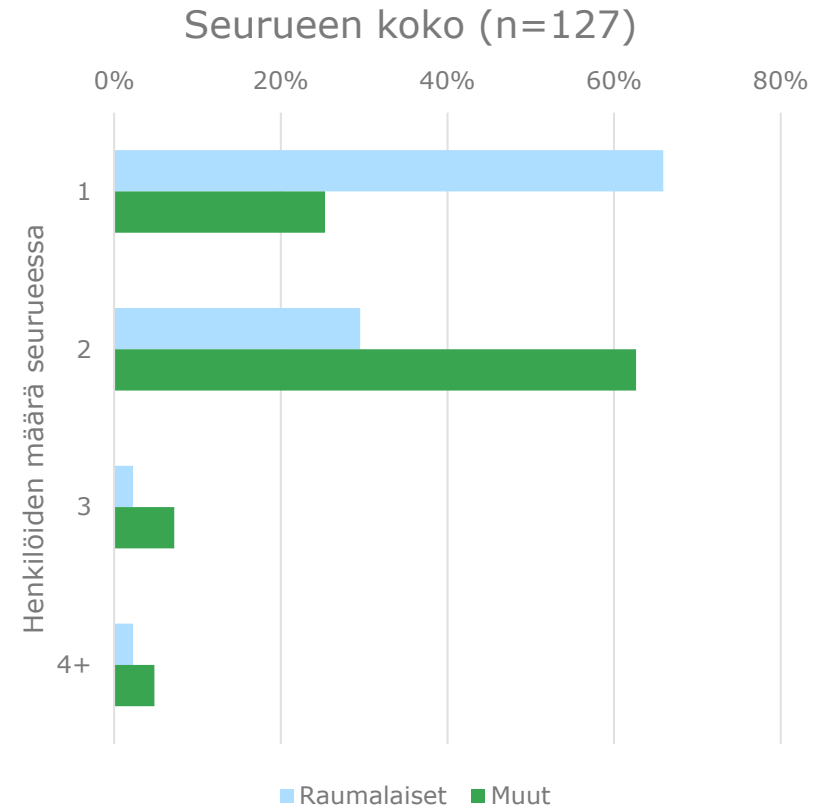


SEURUEIDEN KOOT

Haastattelijat kirjasiivat ylös haastateltavan henkilön seurueen koon ja mahdollisten mukana olevien lasten lukumäärän: Yksittäisiä henkilöitä haastateltiin 52 ja kahden hengen seurueita 66. Yli kahden hengen seurueita haastateltiin 12. Lapsia oli mukana 27 seurueessa.

Raumalaisista haastatelluista kaksi kolmasosaa liikkui yksin ja neljännes kahdestaan. Ulkopaikkakuntalaisten osalta osat olivat toisin päin.

Kolmen tai useamman henkilön raumalaisia seurueita oli alle 5 % haastatelluista. Ulkopaikkakuntalaisten osalta vastaava osuus oli 12 %.



SAAPUMINEN VANHAAN RAUMAAN

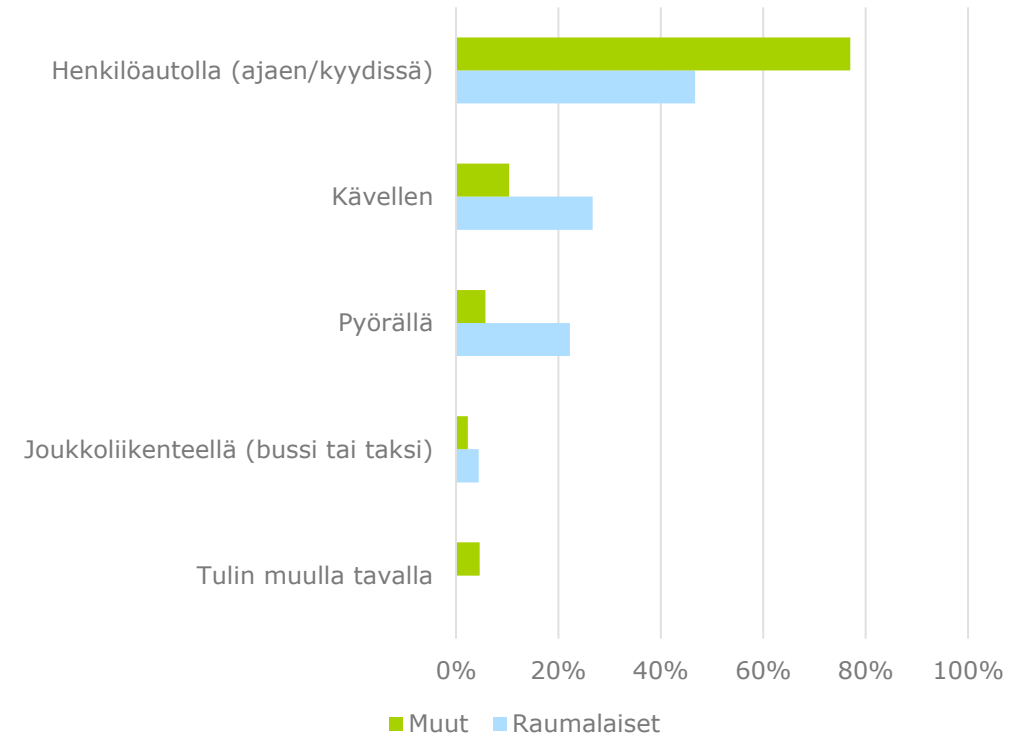
Haastatelluilta kysyttiin, millä kulkutavalla he ovat saapuneet Vanhaan Raumaan.

Ulkopaikkakuntalaisista noin kolme neljästä ja raumalaisista lähes puolet on saapunut henkilöautolla.

- *Huom! Esimerkiksi edellisenä päivänä hotelliin saapunut henkilö on saattanut ilmoittaa tulleensa kävellen, vaikka olisi saapunut Raumalle autolla tai bussilla. Kysymyksenasettelu olisi voinut tässä kohdassa selkeämpi.*

Toinen puolikas raumalaisista saapui kävellen (27 %) ja pyörällä (22 %).

Saapuminen Vanhaan Raumaan (n=132)



AUTON PYSÄKÖINTI

Haastatelluilta, jotka olivat saapuneet Vanhaan Raumaan autolla, kysyttiin minne he olivat pysäköineet autonsa.

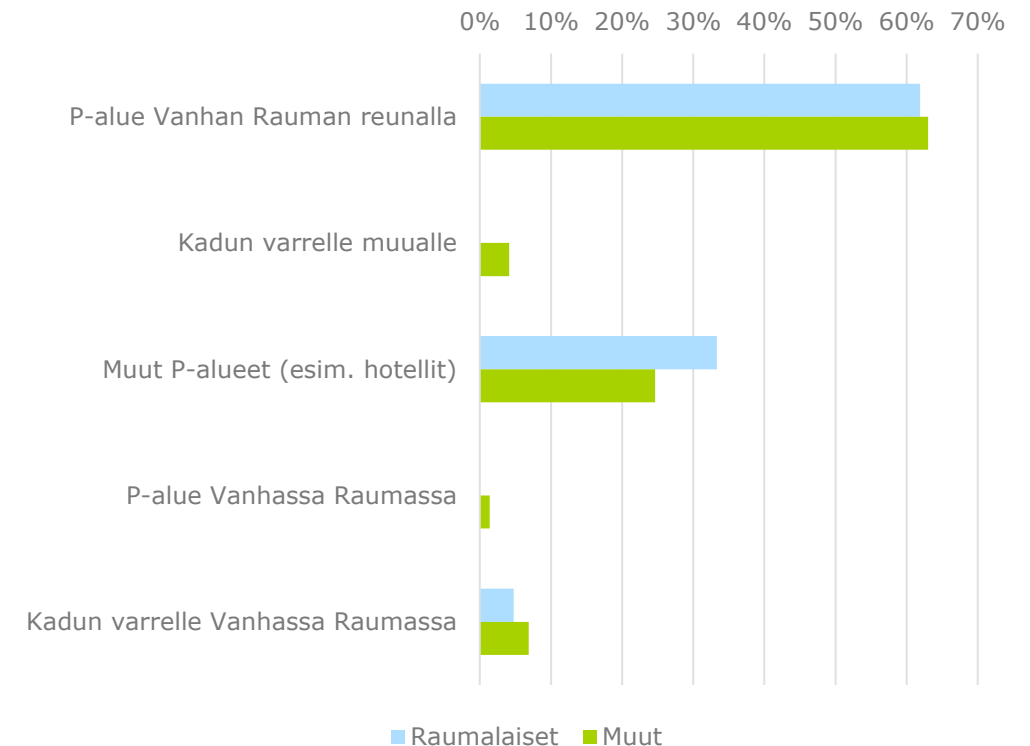
Yli 60 % sekä raumalaisista että ulkopaikkakuntalaisista pysäköi autonsa Vanhan Rauman reunalla oleville pysäköintialueille. Kolmannes ulkopaikkakuntalaisista ja neljäsosa raumalaisista pysäköi muille pysäköintialueille.

Vanhan Rauman sisällä olevia pysäköintipaikkoja käyttää selvästi harvempi kuin joka kymmenes haastateltu.

Haastatelluista 90 % (n=78) koki, että pysäköintipaikka oli helppo löytää.

Huom! Haastattelupaikoista johtuen haastatteluilla ei ole välttämättä tavoitettu henkilöitä, jotka ovat saapuneet autolla ja asioineet vain pysäköintipaikan läheisyydessä olevissa liikkeissä. Tietoja tarkennettiin internet-kyselyn vastausten perusteella.

Auton pysäköinti (n=94)



ARVIOT VANHASTA RAUMASTA

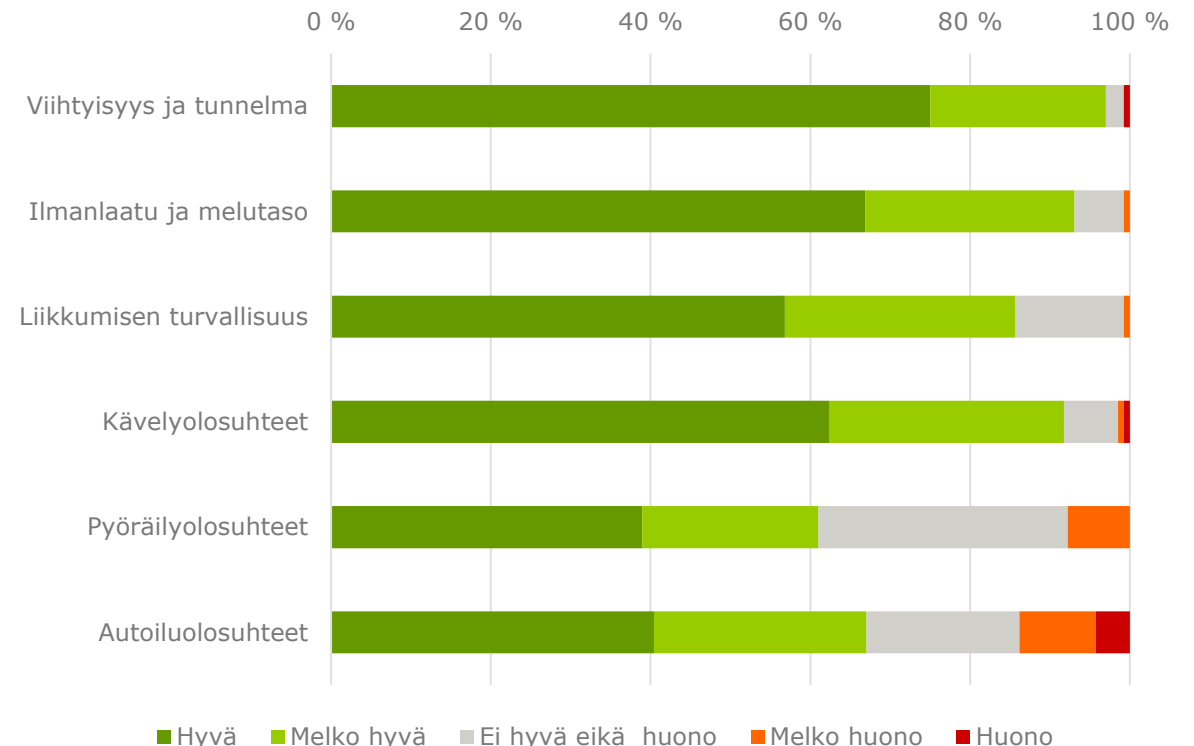
Haastatelluilta kysyttiin arviota asteikolla 1–5 (1 = huono, 5 = hyvä) Vanhan Rauman olosuhteista. Yli 90 % vastaajista piti viihtyisyyttä ja tunnelmaa, ilmanlaatua ja melutasoa sekä kävelyolosuhteista vähintään melko hyvänä.

Liikkumisen turvallisuutta piti vähintään melko hyvänä hieman alle 90 %. Muutamat haastateltavat kommentoivat, että Vanhan Rauman alueella ajavat autot heikentävät turvallisuuden tunnetta.

Autoilun ja pyöräilyn olosuhteissa koettiin olevan puutteita: Pyöräilyn osalta kommentoitiin huonoja pintamateriaaleja ja autoilun osalta väisteltäviä jalankulkijoita ja pyöräilijöitä.

Huom! Kaaviosta on jätetty pois ei osaa sanoa-vastaukset.

Arviot Vanhan Rauman olosuhteista



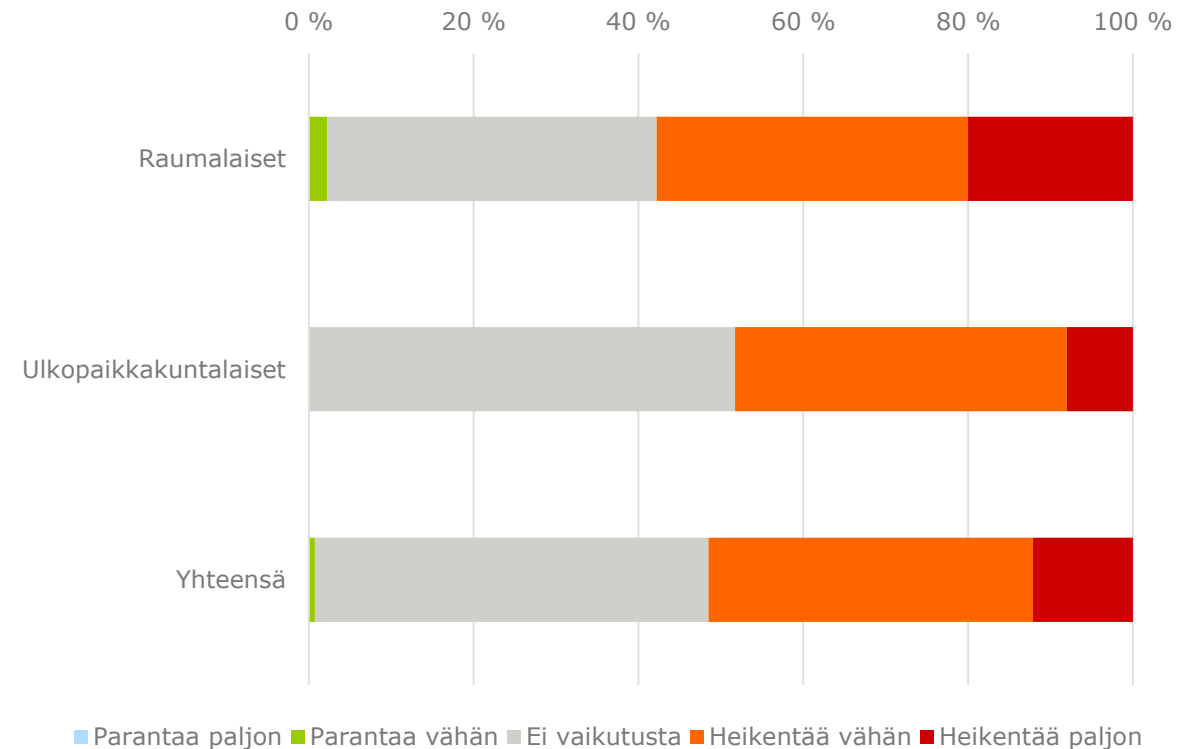
AUTOJEN VAIKUTUS VIIHTYISYYTEEN

Haastatelluilta kysyttiin, miten he kokevat Vanhassa Raumassa liikkuvien autojen vaikuttavan viihtyisyyteen.

Raumalaisista hieman alle 60 % ja ulkopaikkakuntalaisista noin puolet kokivat, että autot vaikuttavat Vanhan Rauman viihtyisyyteen heikentävästi. Vastaavasti hieman yli 40 % raumalaisista ja puolet ulkopaikkakuntalaisista ei kokenut autojen vaikuttavan viihtyisyyteen.

Osa haastateltavista kannoistaan riippumatta kommentoivat, että on ymmärrettävää että huolto- ja tonteille ajo on kuitenkin jotenkin järjestettävä.

Autojen vaikutus viihtyisyyteen (N=132)



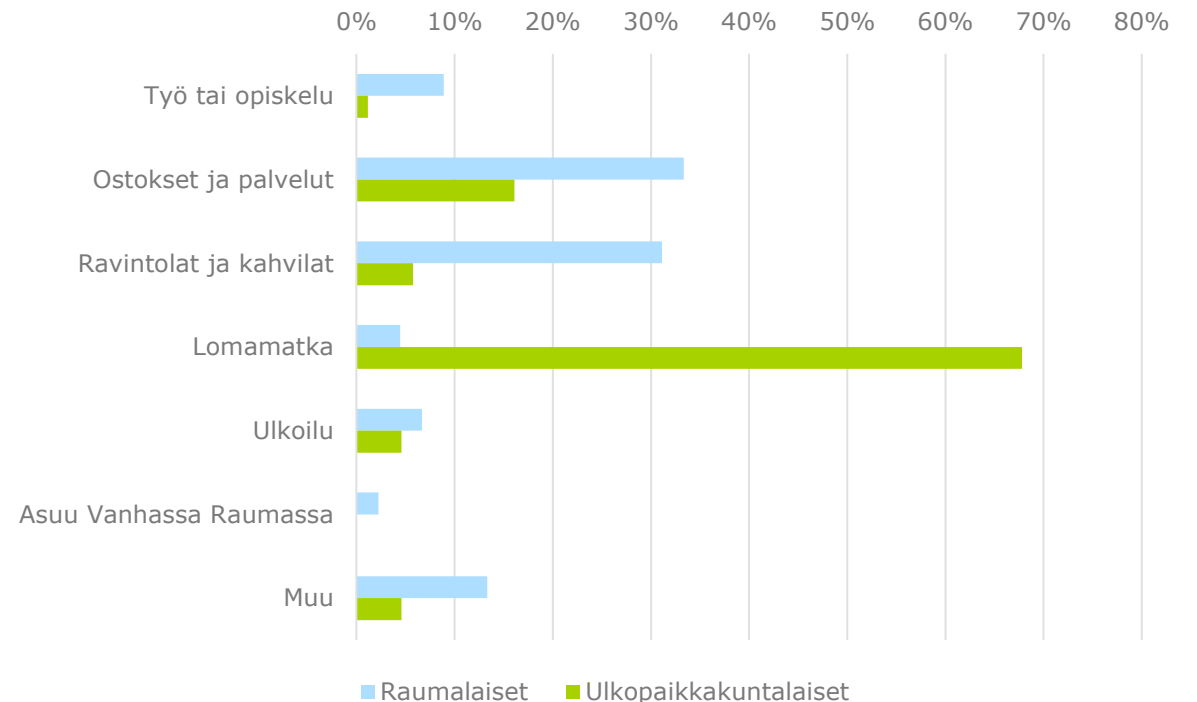
SYYT KÄYDÄ VANHASSA RAUMASSA (HAASTATTELUT)

Haastatelluilta kysyttiin pääasiallista syytä vierailla Vanhassa Raumassa (haastattelupäivänä).

Raumalaisten pääasialliset syyt olivat ostokset, palvelut ja ravintolapalvelut (yhteensä noin kaksi kolmasosaa).

Ulkopaikkakuntalaisista noin 70 % ilmoitti syyksi lomamatkan. Asiakseen ostoksilla oli hieman yli 15 %.

Pääasiallinen syy tulla Vanhaan Raumaan (N=132)



RAHANKÄYTTÖ VANHASSA RAUMASSA

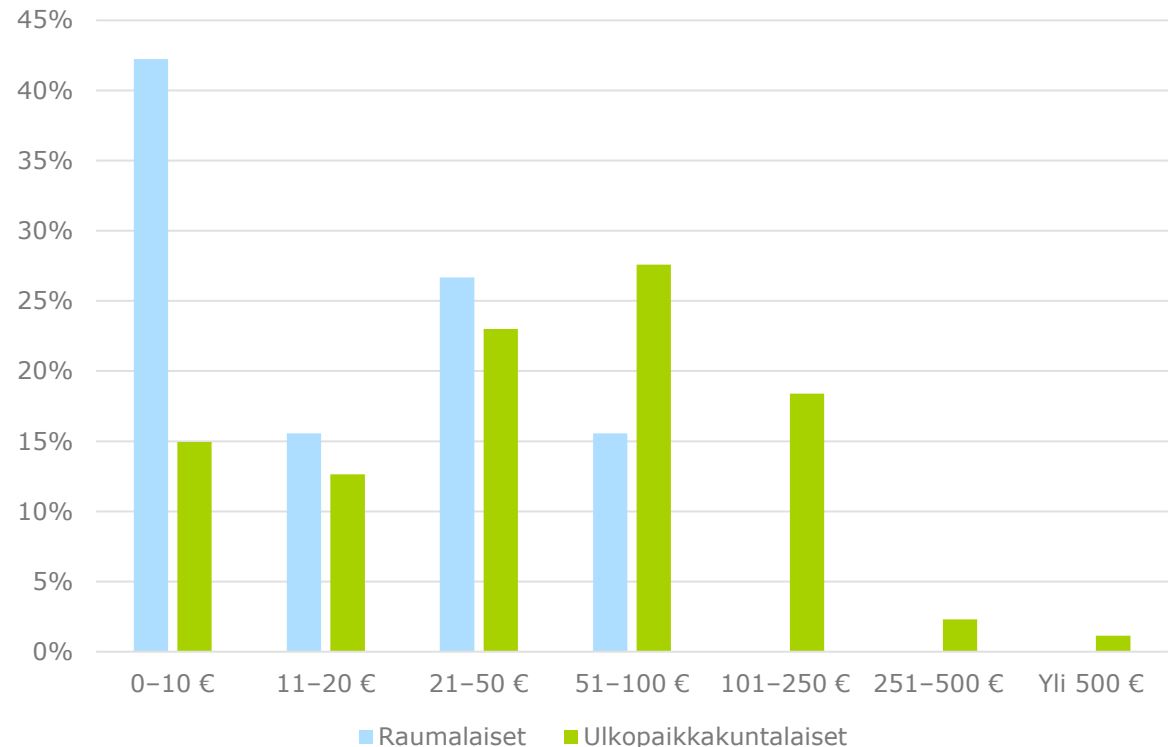
Haastateltavilta kysyttiin arviota kuinka paljon he aikoivat käyttää tai ovat käyttäneet rahaa Vanhassa Raumassa haastattelupäivänä.

Raumalaisten keskiostos (mediaani) oli 20 € ja ulkopaikkakuntalaisten 50 €.

Raumalaisilla oli paljon pieniä ostoksia, jotka haastateltavien mukaan käsittivät esimerkiksi kahvilassa tehtyjä ostoksia.

Ulkopaikkakuntalaiset kertoivat käyttävänsä rahaa mm. ravintolaruokailuun.

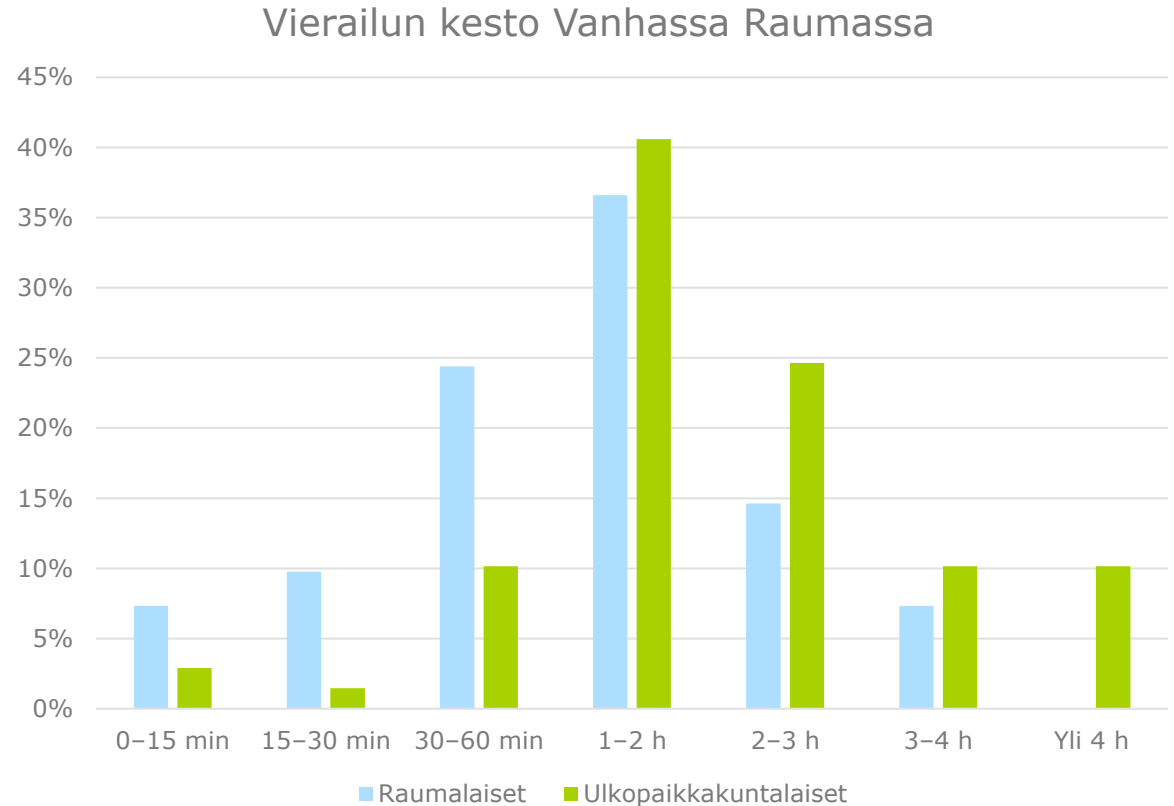
Rahankäyttö Vanhassa Raumassa



VIERAILUN KESTO VANHASSA RAUMASSA

Haastateltavilta kysyttiin vierailun kestoa Vanhassa Raumassa.

Ulkopaikkakuntalaisten vierailut olivat keskimäärin hieman pidempiä kuin raumalaisten. Keskimääräisen vierailun (mediaani) kesto raumalaisilla oli kaksi tuntia ja ulkopaikkakuntalaisilla kolme tuntia.

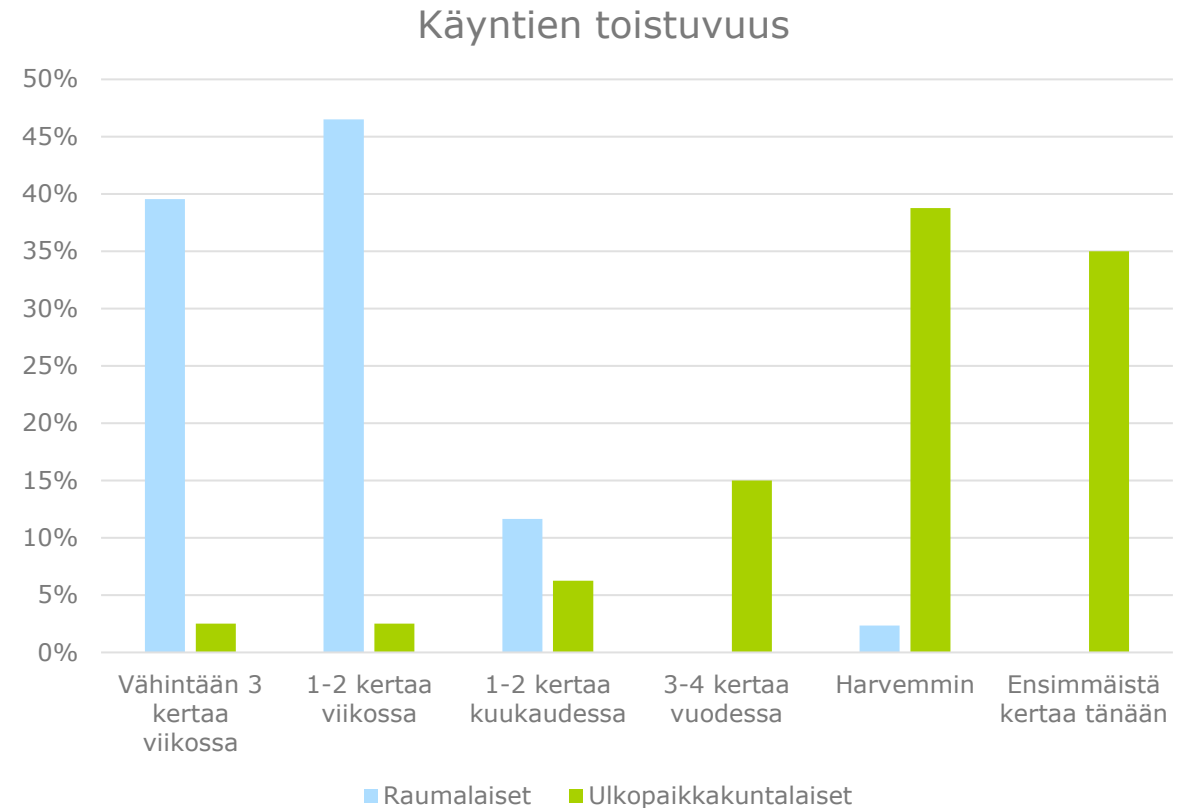


KÄYNTIEN TOISTUVUUS VANHASSA RAUMASSA

Haastateltavilta kysyttiin, kuinka usein he käyvät Vanhassa Raumassa.

Raumalaisista vastaajista lähes 90 % käy Vanhassa Raumassa vähintään kerran viikossa.

Ulkopaikkakuntalaisista vastaajista 35 % oli käymässä Vanhassa Raumassa ensimmäistä kertaa.



POIMINTOJA HAASTATTELUJEN AIKANA KUULLUISTA KOMMENTEISTA

Kävelykadut ehdottoman positiivinen asia, pitää saada pysyväksi ja laajennettua.

Kadunvarsiparkit pois!

Autot pitäisi ehdottomasti saada pois Vanhasta Raumasta.

Kävelykatuja voisi laajentaa mutta pitää ajatella asukkaita ja yrittäjiä. Autoilun pitäisi olla vähemmän houkuttelevaa.

On hienoa, että on paljon ilmaisia P-paikkoja Vanhan Rauman lähellä.

Pyörätuolilla huono liikkua kivikaduilla, hienon näköiset, mutta hankalat.

Käyttäisin rahaa Vanhassa Raumassa, mutta en pääse sisään liikkeisiin (pyörätuolilla). Kauppiaille voisi olla kartta, johon merkitty esteettömyystiedot mm. museot ja liikkeet.

Kaupat menevät kiinni aikaisin, voisivat olla auki ainakin klo 19 asti.

Parkkipaikat ravintoloiden terassien edessä harmittavat.

Rauma on Porvoota parempi puutalokaupunki, mutta merellisyyttä pitäisi olla enemmän.

Ei tulisi mieleenkään tulla autolla Vanhaan Raumaan.

YHTEENVETO HAASTATTELUISTA

Raumalaiset liikkuvat tyypillisesti Vanhan Rauman alueella yksin ja ulkopaikkakuntalaiset kahden hengen seurueissa.

Suurin osa ulkopaikkakuntalaisista ja puolet raumalaisista saapuu Vanhaan Raumaan autolla. Kuitenkin yli 90 % haastatelluista pysäköi auton Vanhan Rauman ulkopuolelle, tyypillisesti jollekin pysäköintialueelle.

Vanhan Rauman kävelyolosuhteet ja viihtyisyys koettiin hyviksi. Pyöräilyn ja autoilun olosuhteissa koettiin olevan kehittämisen varaa. Puolet haastatelluista koki autoilun vaikuttavan heikentävästi viihtyisyyteen, toinen puolikas ei kokenut autoilun vaikuttavan viihtyisyyteen.

Kommenttien perusteella huoltoliikenne ja kiinteistöille ajo autolla nähtiin tarpeelliseksi, mutta muutoin autoliikenteen vähentämistä Vanhassa Raumassa pidettiin jokseenkin toivottavana.

Raumalaiset käyvät Vanhassa Raumassa pääasiallisesti joko ostoksilla tai ravintoloissa ja kahviloissa.

Ulkopaikkakuntalaisista 70 % oli lomamatkalla ja noin 15 % oli asiakseen saapunut ostoksille.

Raumalaiset käyttävät Vanhassa Raumassa keskimäärin vähemmän rahaa kuin ulkopaikkakuntalaiset, mutta suuri osa raumalaisista haastatelluista käy Vanhassa Raumassa viikoittain. Haastatelluista ulkopaikkakuntalaisista kolmannes oli käymässä Vanhassa Raumassa ensimmäistä kertaa.

Raumalaiset viipyvät alueella tyypillisesti tunnin tai lyhyemmän ajan kun ulkopaikkakuntalaiset viipyvät alueella vähintään 1–2 tuntia.

JOHTOPÄÄTÖKSET

JOHTOPÄÄTÖKSET TYÖN AIKANA TEHDYISTÄ TUTKIMUKSISTA

Matkapuhelindatan perusteella Vanha Rauma houkuttelee ulkopaikkakuntalaisia vierailijoita ja matkailijoita erityisesti kesäisin. Verrattuna vuoteen 2019, koronaepidemia on lisännyt kotimaanmatkailua ja tämä näkyy myös Vanhan Rauman kävijöissä.

Raumalaisista puolet saapuu Vanhaan Raumaan kävellen tai pyöräillen. Ulkopaikkakuntalaiset huomioiden henkilöauto on hallitseva kulkutapa Vanhaan Raumaan tultaessa, mutta yli 90 % haastatteluun osallistuneista raumalaisista ja ulkopaikkakuntalaisista pysäköi auton Vanhan Rauman ulkopuolelle pysäköintialueelle ja liikkuu alueella kävellen.

→ Haastattelujen perusteella Vanhan Rauman viihtyisyyttä voitaisiin parantaa rajoittamalla autoliikennettä ja -pysäköintiä Vanhassa Raumassa.

Haastatellut ulkopaikkakuntalaiset kuluttavat enemmän rahaa ja viipyvät Vanhassa Raumassa kerralla pidempään kuin raumalaiset, mutta toisaalta raumalaiset käyvät vanhassa Raumassa viikoittain.

→ Raumalaisille on oleellista taata helppo saapuminen ja sujuva liikkuminen Vanhassa Raumassa, ulkopaikkakuntalaisten osalta kannattaa parantaa viihtyisyyttä sekä nähtävän ja koettavan määrää.

Haastatelluista ulkopaikkakuntalaisista kolmasosa oli käymässä Raumalla ensimmäistä kertaa.

→ Uusia vierailijoita on saatu houkuteltua, mutta miten heidät saadaan tulemaan vielä uudestaan?

TOIMENPIDE- EHDOTUKSET

VANHAN RAUMAN KIINTOPISTEET JA AKSELIT

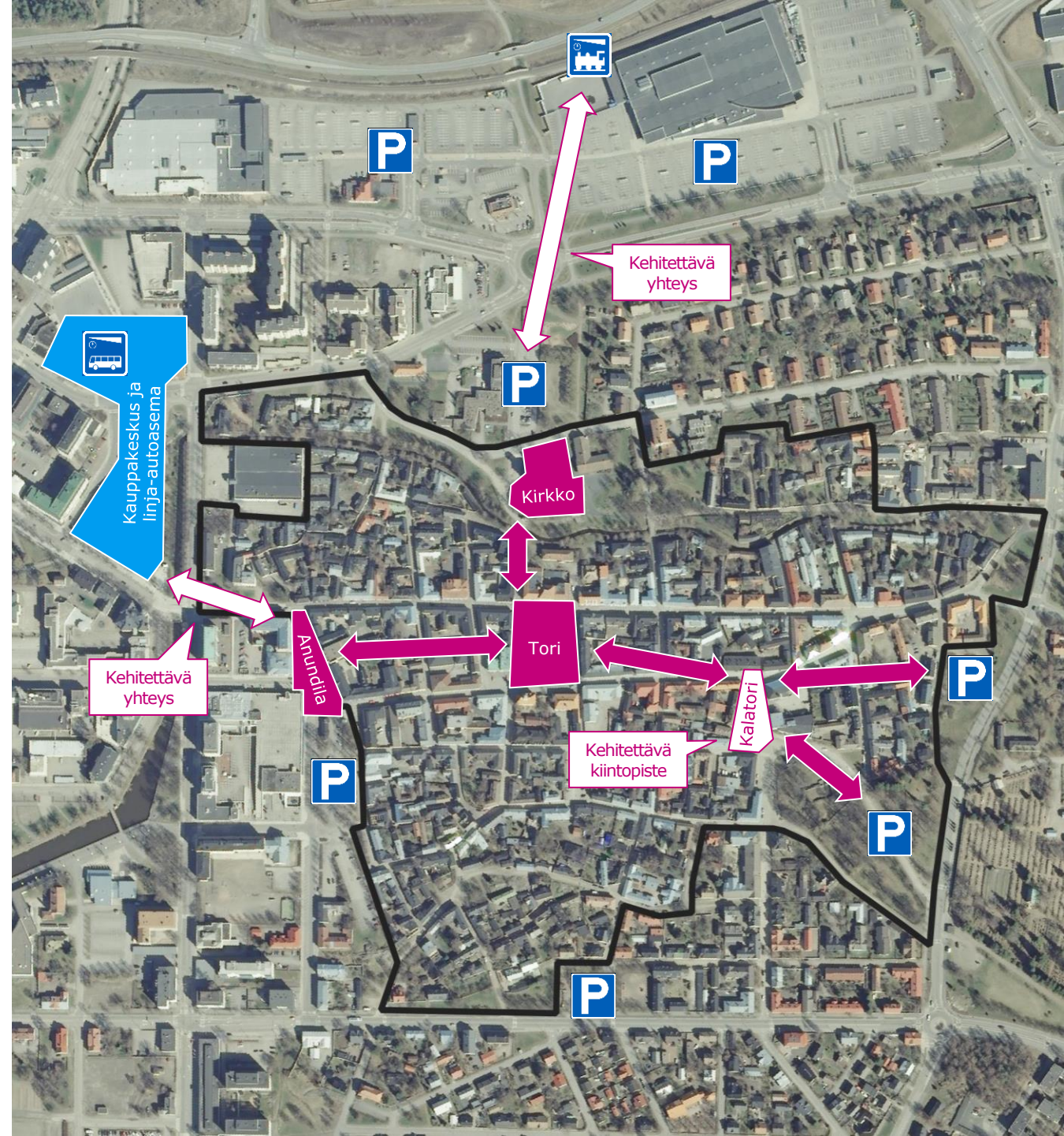
Kauppakatu ja Kuninkaankatu muodostavat Vanhaan Raumaan selkeän akselin. Akselilla pitäisi olla kiinnostavia kiintopisteitä lyhyen etäisyyden päässä toisistaan, jotta liikkuminen akselilla olisi houkuttelevaa.

Kauppatori, kirkko ja Anundilanaukio ovat vahvoja kiintopisteitä, jotka ovat hyvin linkittyneet toisiinsa.

Alueen itäosassa Kalatori olisi hyvä kiintopiste, mutta siltä puuttuu elävöittäviä toimintoja ja tapahtumia; nykyisin Kauppatorin ja itäreunan pysäköintialueiden väliin jää eräänlainen tyhjiö.

Länsirannan kauppakeskus on tulevaisuudessa merkittävä kiintopiste koko kaupungin laajuudella. Kauppakeskuksen ja Vanhan Rauman välisellä yhteydellä on kehittämistarve.

Lisäksi uuden junaseisakkeen linkittäminen Vanhaan Raumaan olisi matkailun kannalta tärkeää.



KEHITTÄMISTOIMENPIDE-EHDOTUKSET 1/2

Kalatori on hyödyntämätön kiintopiste ja myös kyselyissä sitä toivottiin kehitettävän.

- **Kalatorin kehittäminen** kiintopisteenä: Torille pitäisi saada esimerkiksi tilapäistoimintoja, pop-up-liikkeitä, peräkonttikirppis, toistuvia tapahtumia ja taidetta.

Kyselyjen vastaajat toivoivat lisää penkkejä ja levähdyspaikkoja. Roskaisuus sekä terassit ja mainostelineet jalkakäytävillä olivat myös huolenaiheita.

- **Pysäköintiruutujen hyödyntäminen** kävelykatukaudella: tapahtumien ja toimintojen laajentaminen kadulle pysäköintiruutuihin.
- **Parkletit:** osa pysäköintiruuduista hyödynnetään (kävelykatukauden ulkopuolellakin) esimerkiksi istuskeluun ja oleskeluun, katuvihreään, myyntikojuihin ja -kärryihin, liiketilojen ulkoilmalaajennuksiin ja terasseihin. Parkletit voivat sisältää myös roskiksia ja ne rauhoittavat autoliikennettä. Parkleteissa huomiota on kiinnitettävä kaupunkikuvan sopivuuteen.

Varsinkin matkailijoiden näkökulmasta Vanhan Rauman liikkeiden nykyiset aukioloajat ovat liian lyhyitä.

- **Aukioloaikojen koordinointi:** Vanhan Rauman yrittäjien kanssa voitaisiin pyrkiä sopimaan yhtenäisistä aukioloajoista, jotka palvelisivat sekä raumalaisia että matkailijoita – ”ulkoilmakauppakeskus”

Kyselyissä kävelykatuihin ja kävelykatukauden pidentämiseen suhtauduttiin pääosin myönteisesti.

- **Kävelykatukauden ja -alueen laajentaminen:** laajentamista voisi toteuttaa hyödyntämällä kävelykatujärjestelyjä ympäri vuoden eri tapahtumien yhteydessä. Tavoitellaan vaiheittain pysyvämpiä kävelykatukausia (pysyvä ympärivuotisuus edellyttää lisäarviointeja). Tällöin myös viihtyisyyttä heikentävä Vanhan Rauman läpiajo olisi vähemmän houkuttelevaa.

KEHITTÄMISTOIMENPIDE-EHDOTUKSET 2/2

Autoliikenteen aiheuttamien haittojen vähentäminen:

- **Pysäköinnin järjestelyt:** Asukkaille voidaan tarjota mahdollisuutta siirtyä kadunvarsipysäköinnistä Vanhan Rauman ulkopuolelle etäpysäköintiin, jossa olisi vain asukkaille osoitettuja paikkoja.
- **Pysäköintikehän kehittäminen:** Vanhan Rauman pysäköintiä pitäisi keskittää enemmän alueen kehällä sijaitseville pysäköintialueille. Aikarajoitusten lyhentäminen Vanhan Rauman sisällä ohjaisi pysäköintiä tehokkaasti.

Kävelijöiden ja pyöräilijöiden määrän todentaminen:

- **Liikenteen laskenta:** Telian aineistosta saadaan arvio kävijöiden määrästä, mutta pysyvillä liikennelaskimilla/laskentamenetelmillä saataisiin tarkempaa tietoa kulkutapaosuuksista ja toimenpiteiden vaikutuksista.

Muuttuvaan toimintaympäristöön sopeutuminen:

- **Tavoitetilan miettiminen ja seuranta:** Mitkä ovat Vanhan Rauman vahvuudet ja miten niitä voidaan hyödyntää, kun huomioidaan uuden kauppakeskuksen rakentaminen ja kotimaanmatkailun lisääntyminen; työpajoja matkailuyrittäjille, Vanhan Rauman yrittäjille ja asukkaille?

Muita ideoita:

Toritapahtumia ja markkinoita eri juhlapyhien aikaan lisää

Pysäköintialueilta lainattavat maitokärryt (vrt. kaupunkipyörät tai pantilliset ostoskärryt) lasten, ostosten ja tavaroiden kuljettamiseen

Hop-on hop-off hevostärrykuljetus Vanhan Rauman alueen ja pysäköintialueiden välillä

Aukioiden ja torien roolien miettiminen

Ostosten ja tavaroiden säilytysmahdollisuus vierailun aikana (vrt. lukittavat kaapit kaupissa)

PARKLETIT

Parklet on pysäköintiruutu, johon on **toteutettu (väliaikaisesti) jotain muuta käyttöä kuin autojen pysäköintiä**. Parkletit rauhoittavat moottoriliikennettä sekä lisäävät kadun viihtyisyyttä ja elävyyttä. Toisaalta autopysäköinnin määrä vähenee ja eri liikkeet pystyvät hyödyntämään parkleteja eri tavoin (vrt. ravintolat tai kampaamot).

Helsingissä ja Tampereella varsinkin ravintolat ovat hyödyntäneet mahdollisuutta vuokrata pysäköintiruutu muuhun käyttöön: yhden pysäköintiruudun sijaan ravintolan eteen saadaan kymmenkunta asiakaspaikkaa.

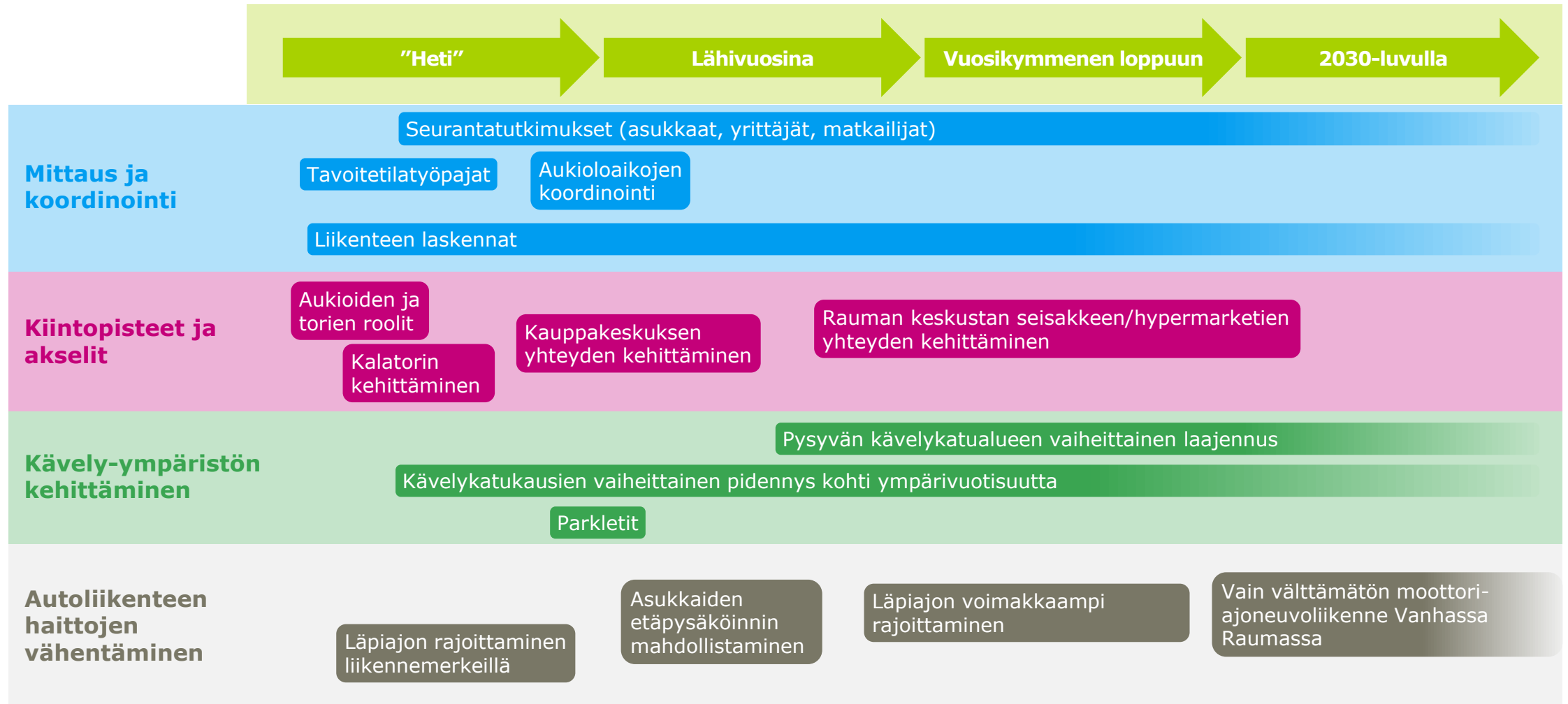
Parklet on tyypillisesti ravintolan terassi, mutta parklettiin voi toteuttaa myös istuskelu-, levähdys- ja oleskelupaikkoja. Parklet voi olla myös liiketilan laajennus ulkotilaan, pop-up-myymäla tai ruokakoju, esiintymislava, tai nimensä mukaisesti pieni puisto.

Historiallisesti arvokkaassa kaupunkiympäristössä, kuten Vanhassa Raumassa, on erityisesti huomioitava parkletien sopiminen kaupunkikuvaan.



Kuva: Esimerkki parkletistä kesällä 2021 Aleksis Kiven kadulla Tampereella.

TOIMENPIDE-EHDOTUSTEN AIKAJANA



Bright ideas. Sustainable change.

