

Rauman Aronahteen koulukeskuksen rakennusinventointi



Olli Joukio 2017

SISÄLLYSLUETTELO

Inventoinnin lähtökohdat	3
Alueen kuvaus ja kaavatilanne	3
Alueen arviointi	4
Inventointialueen historiaa	6
Nanun koulu	8
Koulun historiaa	8
Nykytila	8
Arviointi	9
Hj. Nortamon peruskoulu	12
Koulun historiaa	12
Nykytila	14
Arviointi	14
Keskusruokalarakennus	20
Nykytila	20
Arviointi	20
Lähteet	22



Ilmakuva koulukeskuksen alueesta. Alimpana Nanun koulu, jonka pohjoispuolella keskusruokalarakennus. Vasemmassa yläkulmassa on nykyinen Hj. Nortamon peruskoulu. (Valokuva Rauman kaupungin karttapalvelu)

INVENTOINNIN LÄHTÖKOHDAT

Rauman 5. kaupunginosan kortteleiden 535, 536, 537, 542, 543, 544 ja 545 sekä niihin liittyvien katu- ja puistoalueilla on tekeillä asemakaavan muutos, jonka tarkoituksena on muodostaa uudet korttelit 535, 536, 537 ja 542 sekä katu-, puisto- ja erityisaluetta. Uuden asemakaavan tavoitteena on uudistaa asemakaavaa aikaisemmin toteutumattomilta osin ja alueen toimintojen monipuolistuessa myös tutkita mahdollisuutta laajentaa koulutonttia sekä uudistaa liikenne- ja pysäköintijärjestelyjä. Tavoitteet eivät tule olennaisesti muuttumaan jo voimassa olevan asemakaavan tavoitteista, jossa alue on osoitettu opetustoimintaa ja pysäköintiä varten sekä puistoalueeksi.

Alueen rakennuskanta koostuu Nanun koulun, Hj. Nortamon peruskoulun ja keskusruokalarakennuksen muodostamasta koulukeskuksesta, jonka historia ulottuu 1960- ja 1970-luvuille. Suunnitteilla olevan asemakaavamuutoksen perusselvitykseksi teki FM Olli Joukio Satakunnan Museosta kaava-alueella rakennusinventoinnin Rauman kaupungin tilaamana. Inventointi toteutettiin ajalla 18.-22.12.2017. Kyseisistä koulurakennuksista ei ole tehty aikaisemmin vastaavaa selvitystä.

Kaupungin tavoitteena on sijoittaa tulevaisuudessa Hj. Nortamon koulun yhteyteen kansalaisopisto ja musiikkiopisto. Koulun vuonna 1978 valmistunut länsisiipi on toiminut aikanaan kansalaisopistona, mutta otettu sittemmin koulun käyttöön. Uusi kansalaisopisto sekä musiikkiopisto edellyttää olemassa olevien tilojen muokkaamista ja laajentamista. Voimassa olevan asemakaavan rakennusoikeus ei riitä musiikkiopiston ja kansalaisopiston tarvitsemien laajennusten toteuttamiseen.

Rakennusinventoinnin lähtöaineistoksi saatiin koulurakennuksia koskevat rakennus- ja muutospirustukset Rauman kaupungin rakennusvalvonnasta sekä Rauman kaupungin kaavoituksen hallussa olevat vanhat koulurakennuksia koskevat lehtileikkeet. Aikataulusyistä keskusruokalarakennus inventoitiin ainoastaan silmämääräisesti. Kenttätöihin käytettiin yksi päivä, jolloin koulurakennukset kuvattiin sekä ulkoa että sisätiloista.

Alueen kuvaus ja kaavatilanne

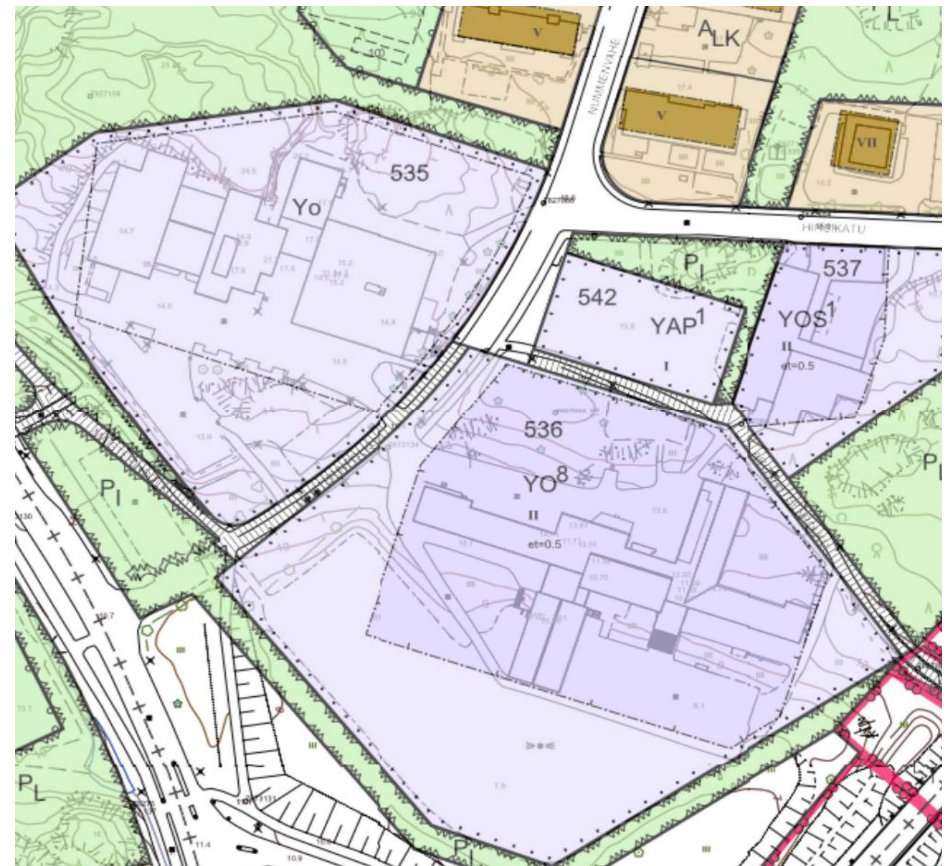
Inventointialue sijoittuu Turuntien länsipuolelle ja rajoittuu etelässä Moisionkatuun, lännessä Nortamonkatuun ja pohjoisessa Töyryntiehen. Nummenvaheen ja Hirsikadun ympäristössä oleva 1960-70-luvulle ajoittuva pienehkö kerrostaloista ja rivitaloista koostuva asuinalue jää kaavamuutoksen ulkopuolelle. Kyseinen asuinalue muodostaa koulukeskuksen kanssa eheän ajallisen sekä tyylillisen kokonaisuuden. Inventointialuetta halkoo pohjois-etelä-suunnassa Nummenvahe, jonka linjaus noudattaa historiallista Pohjanlahden rantatietä. Merkittävä osa alueesta on puistoaluetta sekä mäntymetsää. Hj. Nortamon koulun pohjois- ja länsipuolella kohoaa melko kookkaat kalliot. Nanun koulun pohjoispuolella, Hj. Nortamon koulun sekä keskusruokalarakennuksen välissä on kalliainen metsäsaareke sekä melko kookas parkkipaikka.

Rakennuksista Hj. Nortamon koulu sijaitsee kaavan muutosalueella korttelissa 535, Nanun koulu korttelissa 536 ja keskusruokala korttelissa 537.

Maakuntakaavassa suunnittelualue kuuluu laajaan kaupunkikehittämisen kohdevyöhykkeeseen (kk) sekä matkailun kehittämisvyöhykkeeseen (mv2), jolla osoitetaan merkittävät kulttuuriympäristö- ja maisemamatkailun kehittämisalueet. Yleiskaavassa alue on osoitettu palvelujen alueeksi (P).

Alueella on voimassa useita eri aikoihin valmistuneita asemakaavoja. Aronahteen koulukeskuksen asemakaava valmistui vuonna 1961 ja siihen liittyi myös tontteja 5-7 kerroksisille kerrostaloille. Hj. Nortamon peruskoulua koskeva kaava on edelleen vuodelta 1961. Nanun koulu sijaitsee puolestaan nykyään vuonna 1973 hyväksytyllä kaava-alueella. Nortamonkadun puistoalue kuuluu vuonna 1974 hyväksytyyn kaavaan ja eteläosan laaja katualue puolestaan vuonna 1991 hyväksytyyn asemakaavaan.

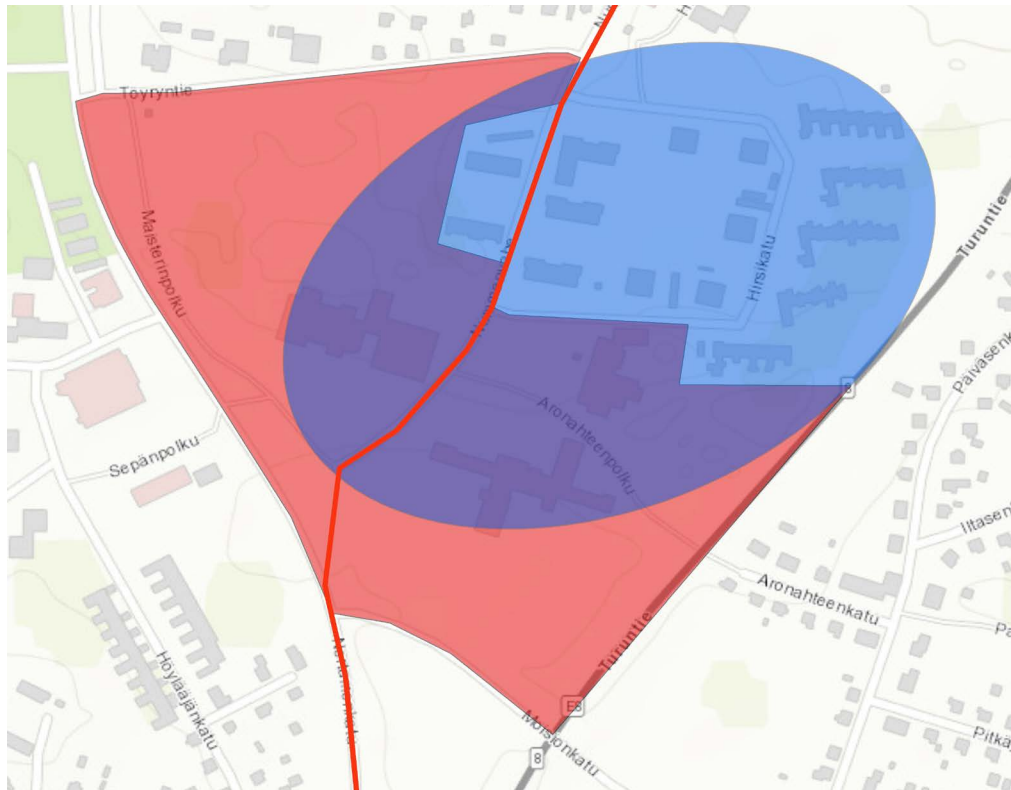
Alueella on opetustoimintaa palvelevien rakennusten korttelialuetta YO (Hj. Nortamon koulu) ja YO8 (Nanun koulu). Lisäksi alueella on lastentarhan ja korttelikoulun korttelialuetta YOS1 (keskusruokala).



ALUEEN ARVIOINTI

Koulukeskus sijaitsee maisemallisesti merkittävällä paikalla Turuntien ja Nortamonkadun väliin jäävässä rinteessä ja varsinkin Nanun koulu erottuu kauas. Koulurakennukset ovat ajallisesti ja pääosin myös yksityiskohdiltaan erittäin hyvin säilyneitä 1960- ja 1970-lukujen ihanteiden mukaan toteutettuja koulurakentamisen edustajia. Nanun koulu on säilynyt runkomalliltaan sekä pääosin myös tyyllisesti alkuperäisessä asussaan. Hj. Nortamon peruskoulun eteläjulkisivu sekä päädyt ovat hyvin säilyneet. Varsinkin eteläjulkisivulla erottuu selkeästi arkkitehti Erkki Karvisen suunnittelema kolme rakennusvaihetta sekä niissä käytetty paviljonkiratkaisu. Vuonna 1977 valmistunut ruokalarakennus sopii kokonaisuuteen hyvin, mutta ei ole rakennushistoriallisesti aivan niin merkittävä, kuin koulurakennukset. Rakennukset ovat arvioitu erikseen jäljempänä.

Laajemmin tarkasteltuna koulukeskus sekä viereinen Hirsikadun ja Nummenvaheen varsilla oleva kerrostaloista ja rivitaloista koostuva pienehkö asuinalue muodostavat eheän ja hyvin säilyneen ajallisen ja rakennushistoriallisen kokonaisuuden, joka kertoo 1960- ja 1970-luvun rakentamisesta. Myös ympäröivät puisto- ja metsäalueet ovat osa tätä ajallista kokonaisuutta. Aluetta halkovan Nummenvahe noudattaa historiallista Pohjanlahden rantatien linjausta.



Kartassa on punaisen inventointialueen lisäksi merkitty sinisellä koulukeskuksen sekä Hirsikadun ja Nummenvaheen ympäristössä sijaitsevan asuinalueen muodostama eheä ajallinen ja maisemallisen kokonaisuus. Punainen viiva osoittaa historiallisen Pohjanlahden rantatien linjausta.



Varsinkin Nanun koulun rakennus erottuu kauas etelästä katsottuna ja sillä on maisemallista merkitystä. Hj. Nortamon koulu erottuu paremmin idästä päin.



Aluetta halkoo pohjois-eteläsuunnassa Nummenvahe (vasen yläkuva), jonka linjaus noudattaa historiallista Pohjanlahden rantatietä. Hj. Nortamon koulun eteläjulkisivu on erittäin hyvin säilynyt ja eri aikoina toteutetut rakennusosat erottuvat hyvin. Koulukeskuksen vieressä kaava-alueen ulkopuolella on mitä ilmeisimmin 1960-70-luvulla toteutettu pieni asuinalue Hirsikadun ja Nummenvaheen ympäristössä, joka muodostaa koulurakennusten sekä vasemmassa alakuvassa erottuvan ruokalarakennuksen kanssa eheän ajallisen kokonaisuuden.

INVENTOINTIALUEEN HISTORIAA

Raumalla oli sodanjälkeisinä vuosina suuria ongelmia järjestää koululaisille tarpeeksi koulutiloja. Vuonna 1948 kaupungin 880 kansakoululaisella oli käytössä ainoastaan 13 luokkahuonetta. Muuttoliike toi kaupunkiin jatkuvasti uusia asukkaita. 1950-luvun alussa valmistunut Otan koulu ei helpottanut tilaongelmaa kuin hetkellisesti. Sodan jälkeiset suuret ikäluokat sekä joidenkin maalaiskylien liittäminen kaupunkiin 1950-luvulla pahensivat tilannetta. Tilannetta helpotettiin osittain vuonna 1957 laajentamalla Karin koulua. Eteläinen koulupiiri jäi kuitenkin edelleen ongelmaiseksi.

Aronahteen koulukeskuksen synty juontaa juurensa 1950-luvun lopulle, jolloin kansakoulujohtokunta jätti kaupunginhallituksen pyytämän selvityksen uuden kansakoulurakennuksen rakentamistarpeesta osana pitkän tähtäimen rakentamishjelmaa. Selvityksessä oli päädytty siihen, että kaupungin eteläiselle alueelle olisi pikimmiten rakennettava uusi koulurakennus, jonka tulisi sisältää koko kaupungin alueen käsittävän kansalaiskoulun eli jatkokoulun sekä kaupungin eteläisen alueen varsinaisen kansakoulun.

Vuoden 1960 alussa kaupunginhallitus asetti erityisen toimikunnan käsittelemään ja valmistelemaan kansalaiskoulun sijoittamiskysymystä. Koulun sijoituspaikaksi ehdotettiin neljää eri vaihtoehtoa, joista yhdessä ehdotettiin kansalaiskoulun sijoittamista Karin koululle sekä Otankoulun yhteyteen rakennettavaan lisärakennukseen. Lopulta päädyttiin ratkaisuun, että sekä kansakoulu että kansalaiskoulu sijoitetaan samaan uudisrakennukseen, jonka sijoituspaikaksi tuli kaupunginarkkitehdin esityksestä ohikulkutien ja vanhan Turuntien välisen mäen etelärinne.

Samoihin aikoihin, kun kansakoulujohtokunta valmisteli selvitystään, kaavailtiin myös uutta yksityistä yhteiskoulua. Koulupulan vuoksi Rauman Liike- ja Virkanaisten yhdistys kutsui koolle kokouksen, jossa valittiin toimikunta järjestämään kouluasiaa. Vuonna 1960 perustettiin Rauman Yhteiskoulun Kannatusyhdistys Ry, joka sai kerättyä kokoon tarvittavan 3 miljoonan markan takuusumman. Samana vuonna saatiin toimilupa viisiluokkaiselle keskikoululle. Koulun perustettiin myös toinen ja kolmas luokka niille raumalaislapsille, jotka olivat siirtyneet Eurajoen yhteiskoulusta. Tilapäiset opetustilat löytyivät kansalaisopistolta ja seurakuntatalosta. Voimistelutunnit pidettiin Partiotalossa sekä Rauma-Repolan tennishallissa. Kanslia sijaitsi puolestaan rehtorin kotona. Uudelle koulurakennukselle oli todellakin tarvetta. Vuonna 1960 järjestettiin arkkitehtikilpailu uuden yhteiskoulun rakennukselle, jonka voitti arkkitehti Erkki Karvisen paviljonkiratkaisuun perustuva luonnos.

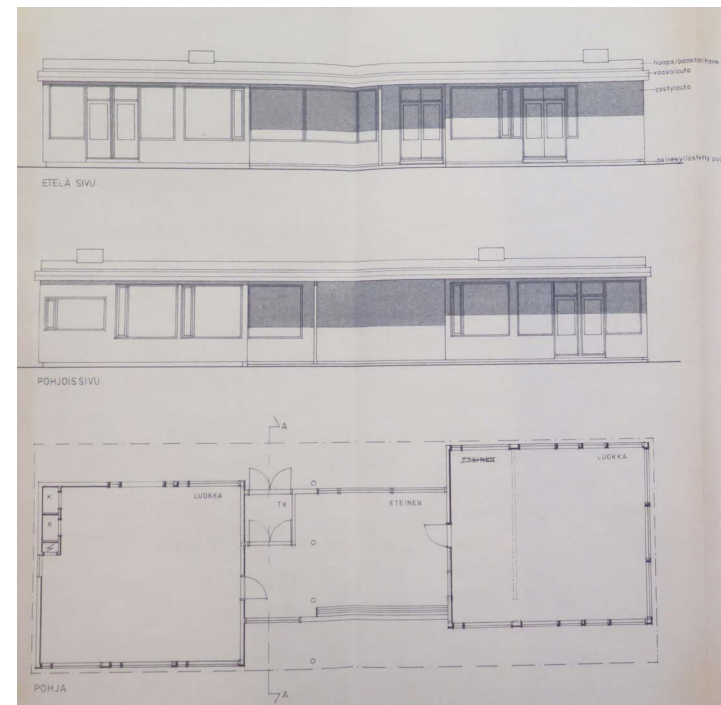
Koulukeskusalueen asemakaava valmistui kaupunginarkkitehti Eero O. Karin laatimana vuonna 1961. Kaavassa osoitettiin tontit sekä kansakoulua ja kansalaiskoulua varten että yhteiskoulua varten. **Nanun koulun** rakennus valmistui vuonna 1962 arkkitehti Heikki Sysimetsän sekä arkkitehti Toimi Hämäläisen suunnittelemana. Saman vuoden syyslukukaudella sinne ohjattiin 517 kansakoulun ja 270 kansalaiskoulun oppilasta.

Uusi **Aronahteen yhteiskoulu** suunniteltiin rakennettavaksi kahdessa vaiheessa, jonka paviljonkirakaisu mahdollisti. Ensimmäinen vaihe valmistui vuonna 1962. Toinen vaihe oli kaavailtu lukioksi. Koulu anoikin pian lupaa lukion perustamiselle, jolloin toinen rakennusvaihe voitaisiin aloittaa. Lukio nähtiin erityisen tarpeellisena, koska tyttöjen kohdalla koulunkäynnin jatkaminen paikkakunnalla oli mahdotonta! Toisen rakennusvaiheen työt aloitettiin helmikuussa 1965 ja se valmistui vuonna 1966.

Rauman Kansalaisopisto toimi 1970-luvun puolivälissä noin kahdessakymmenessä toimipisteessä ympäri kaupunkia ja tilasta oli jatkuvasti pulaa. Jo vuonna 1974 oli kansalaisopiston johtokunta esittänyt, että uusi opisto rakennettaisiin Nanun alueelle, koska oli tiedossa, että peruskoulujärjestelmään siirryttäessä Rauman yhteiskoulu tulee siirtymään kaupungin omistukseen. Vuonna 1976 Rauman kaupunginvaltuusto päätti uuden kansalaisopiston rakentamisesta yhteiskoulun jatkeeksi. Kaupunginvaltuusto myönsi 31.1.1976 100-vuotisjuhlaistunnossaan miljoona markkaa opistotalon rakentamiseen. Vuoden 1976 syksyllä koulu siirtyi kaupungille ja Rauman yhteiskoulusta tuli Aronahteen yläaste ja Aronahteen lukio. Uutta arkkitehti Erkki Karvisen suunnittelemaa kansalaisopistoa ryhdyttiin rakentamaan vuoden 1977 alussa. Rakennustyöt tehtiin kaupungin omana työnä ja se valmistui vuonna 1978. Ilmeisesti tässä yhteydessä toteutettiin myös kookkaampi pysäköintialue Nanun koulun pohjoispuolelle.

Vuonna 1977 valmistui myös keskuskeittiö-, ruokala- ja hammashoitolarakennus. Nanun koulun pohjoispuolella oli 1960-luvulta lähtien pieni rankorakenteinen ja satulakattoinen rakennus, johon toteutettiin vuosikymmenen lopulla myös lisäluokkia. Rakennus edusti tyyliltään melko tyyppillistä 1960-luvun rakentamista, mutta alkuperäinen käyttötarkoitus ei selvinnyt inventoinnin yhteydessä. Rakennus on sittemmin purettu. Muilta osin koulukeskuksen alue on säilynyt käytännössä 1970-luvun lopulta.

Vuonna 2006 suunniteltiin nykyisen Hj. Nortamon koulun pohjoissivun laajennusosa sekä alkuperäisen osan entisen sisäpihan paikalla oleva atrium-aula.



Nanun koulun pohjoispuolella sijainnut pieni, ilmeisesti rankorakenteinen rakennus toimi arkkitehti Leevi Nurmen muutospiirustusten mukaan lisäluokkatilana 1960-70-lukujen vaihteessa. (Rakennuspiirros Rauman kaupungin rakennusvalvonta)

Sekä Nanun koulun että nykyisen Hj. Nortamon peruskoulun iäkkäämpien osien rakentamisen aikoihin Suomessa oli käytössä vielä rinnakkaiskoulujärjestelmä. Kansakoulujen ja oppikoulujen opetusohjelmat poikkesivat toisistaan, mikä johti myös koulurakennuksissa erilaisiin toiminnallisiin tarpeisiin. Kotiluokkajärjestelmä oli yleinen kansakouluissa, kun taas kansalais- ja keskikouluissa oli hallitsevampana aineluokkajärjestelmä erikoisluokkineen. 1960-luvulla myös kouluterveydenhuollon, lääkärin ja joissain tapauksissa myös hammaslääkärin tilat yleistyivät osaksi koulujen tilankäyttöä.

Arkkitehtuuriltaan koulukeskuksen synty liittyy ajankohtaan, jolloin koulusuunnittelussa jatkettiin ja jalostettiin edellisen vuosikymmenen kouluratkaisuja. 1960-luvulla koulurakentaminen keskittyi yhä selkeämmin asutuskeskuksiin ja kaupunkien lähiöihin. 1950-luvulle tyypillisiä piirteitä olivat keski- tai sivukäytävällinen luokkasiipi luokkahuoneiden rivistöineen. Vuosikymmenen lopulla sivukäytävällinen ratkaisu tuli hallitsevammaksi. Sivukäytäväratkaisu esiintyy selkeästi Nanun koulussa. 1960-luvulla koulurakennukset madaltuivat ja rakennusten yleisilme yksinkertaistui. Koulusuunnittelulle ovat leimallista betonin rakenteellisten mahdollisuuksien kehityksen hyödyntäminen, moduulimitoitus ja elementtitekniikan ensiaskeleet. Ajankohdalle tyypillisiä olivat ulkoasultaan pelkistetyt, matalat, suorakulmaiset ja tasakattoiset koulurakennukset, joiden julkisivuja hallitsivat nauhaikkunat. 1960-luvulla koulurakennusten runkosyvyydet kasvoivat ja samalla myös kattoikkunoiden käyttö yleistyi. Vuosikymmenen loppua kohden painotettiin erikoisluokkien (musiikki ja kuvaamataito) ja kirjaston merkitystä. Tiloja ryhdyttiin suunnittelemaan sekä itsenäistä opiskelua että ryhmätyökäyttöä silmällä pitäen, mikä ennakoii jo tulevaa peruskoulu-uudistusta. Uutta suunnittelua jarrutti kuitenkin valtion normaalihintapäätökset, joissa valtion tukeen oikeutetuille kouluille määriteltiin esimerkiksi koulun tilojen pinta-alat, luokkien leveydet ja ikkunakarmien ylä- ja alareunan korkeudet. Suunnittelijat sovelsivat usein näitä normeja myös yksityiskouluihin.

1960-luvulla ryhdyttiin pohtimaan myös koulujen monikäyttöisyyden lisäämistä, jota oli jarruttanut kansakoululaki ja suoranaisten kielto koulurakennusten käytöstä ”kevyeen huvitteluun”. Vuonna 1963 eduskunta hyväksyi koulujen liikuntasalien iltakäytön urheiluseuroille. Tätä seurasi liikuntasalien sijoittaminen usein erillisiin rakennusyksiköihin.

Aronahteen koulukeskuksen molemmat koulurakennukset ajoittuvat 1960-luvun alkuun ja esimerkiksi liikuntasali on molemmissa kouluissa samassa yhteydessä muun koulurakennuksen kanssa. Rakennukset edustavat aikansa koulurakentamishanteiden variaatioita. Nanun koulu edustaa puhtaasti 1950-luvun lopulla yleistynyttä sivukäytävällistä koulurakentamista, kun taas nykyisessä Hj. Nortamon koulussa on käytetty 1960-luvulla syntyynyttä paviljonkiratkaisua sekä atriumpihaa.

Vuonna 1962 valmistuneiden helsinkiläisten arkkitehtien Toimi Hämäläisen ja Heikki Sysimetsän suunnittelemassa Nanun koulussa sekä arkkitehti Erkki Karvisen suunnittelemassa nykyisen Hj. Nortamon peruskoulun iäkkäämmässä osassa on havaittavissa selkeästi aikakautensa rakentamishanteita betonirakenteineen sekä nauhaikkunoineen. Hj. Nortamon koulu edustaa puhtaasti tasakattoista ratkaisua, kun taas Nanun koulussa on loiva pulpettikatto.

Pohjakaavaltaan sivukäytäväratkaisuun perustuva Nanun koulun rakennus on rungoltaan kapea, vaikkakin monitahoinen. 1960-luvulla sivukäytäväkoululle, hallikoululle ja solukoululle kehitettiin näiden tyyppien välimuotoja. 1960-luvun aikana nousi kritiikkiä varsinkin käytäväratkaisuja kohtaan. Esimerkiksi sivukäytäväkouluissa ongelmana olivat ylipitkät käytävät, jotka ovat edelleen havaittavissa Nanun koulussa.



Koulualueen asemapiirros vuoden 1979 muutospiirustuksissa (Tuula Stolt). Uusi keskusruokalarakennus on valmistunut, kuten sen länsipuolella edelleen oleva paikoitusaluekin. Paikoitusalueen eteläpuolella ollut pienempi Nanun kouluun kuulunut rakennus on sen sijaan sittemmin purettu. Rakennuksen paikalla on nykyään aidattu leikkipuu-alue. Muilta osin ympäristö toimintoinen on säilynyt tähän päivään. (Rakennuspiirros Rauman kaupungin rakennusvalvonta).

Nykyisen Hj. Nortamon peruskoulun kaltaisten paviljonkikoulujen periaatteena oli, että tilat ryhmiteltiin luokka-asteen, ikäryhmän tai toimintojen mukaan. Ratkaisun vahvuuksia olivat rakennustekninen, akustinen ja palotekninen yksinkertaisuus. Paviljonkikoulu oli myös helppo rakentaa vaihteittain, johon myös arkkitehti Karvisen alkuperäinen suunnitelma perustui. Toinen Hj. Nortamon koulussa oleva 1960-luvulle tyypillinen piirre oli vuonna 1962 valmistuneessa osassa ollut atriumpiha, joka on 2000-luvulla katettu ja muutettu atrium-aulaksi.



NANUN KOULU

Koulun historiaa

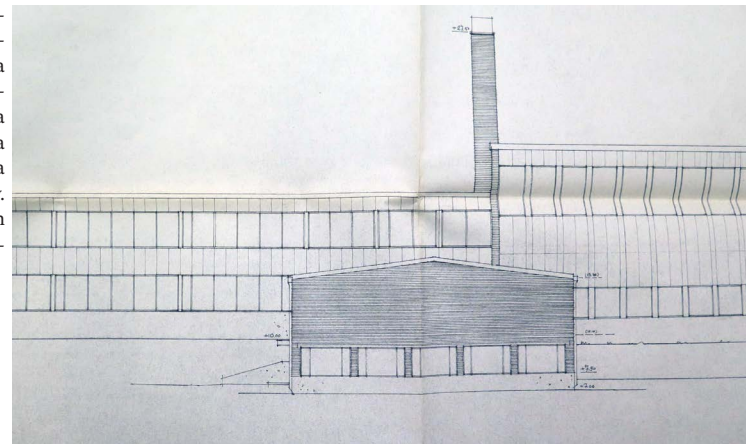
Nanun koulun rakennus valmistui vuonna 1962 helsinkiläisten arkkitehtien Heikki Sysimetsän sekä Toimi Hämäläisen suunnittelemana. Rakennusvaiheessa vuonna 1961 lehdistössä kuvattiin uutta koulurakennusta seuraavasti: ”Rauman eteläiselle tienoolle ns. Hirspuunmäkeen on rakenteilla suuri kansalaiskoulun rakennus. Turusta päin kaupunkiin saapuvalla se antaa puhtaine linjoinen kauniin kuvan Rauman kaupunkinäkyvästä sekä paikkakunnan vilkkaasta rakennustuotannosta.” Rakennus edusti valmistuttuaan aikakauden koulurakentamishanteita mataline runkoineen, tasakattoineen ja nauhaikkunoineen. Vuorauksena oli rakennusajankohdalle tyyppillisesti minerit-levyit sekä tiili.

Rakennuksessa toteutettiin sisätiloissa muutoksia tilajärjestyksessä vuonna 1974. Tuolloin esimerkiksi poistettiin liikuntasalin ja alun perin ruokatilana toimineen tilan välinen seinä. Tämä muutos on edelleen havaittavissa ja on ratkaisuna melko poikkeuksellinen. Entinen ruokailutila toimii käytännössä kulkukäytävänä, jonka vieressä avautuu liikuntasali. Rakennuksessa oli tässä vaiheessa kaksi erillistä opettajanhuonetta mitä ilmeisimmin kansa- ja kansalaiskoulun opettajille. Muutoksen suunnitteli kaupunginarkkitehti Leevi Nurmi. 1970-luvun lopulla ja 1980-luvun alussa sisätiloissa tehtiin pienehköjä muutoksia johtuen lähinnä opetustilojen käyttötarkoituksen muutoksesta.

Ensimmäinen näkyvämpi ulkoinen muutos toteutettiin vuonna 1990, jolloin eteläsiipeen toteutettiin kotitaloustilat ja samalla siiven eteläpäädyn ikkunat korvattiin minerit-levyillä. Muutoksen suunnitteli rakennusmestari Eeva Arvela.

Vuonna 2009 sisätilat ja ulkoasu muutettiin nykyiseen asuunsa rakennusarkkitehti Jouni Sjöblomin suunnitelmien pohjalta. Rakennuksen ikkunat ja ulkokuvaus tiiliä lukuun ottamatta uusittiin alkuperäisen mallin mukaan. Lisäksi sekä sisäänkäyntien materiaaleja huoltomaalattiin. Myös betonisokkeli huoltomaalattiin ja osittain korjattiin. Liikuntasalin ikkunat rakennettiin umpeen ja korvattiin ulkopuolella valeikkunoilla. Vastaavasti tehtiin pohjoissiiven länsisivun yläkerran ikkunoille. Pohjoissiiven länsi-

Yksityiskohta Nanun koulurakennuksen alkuperäisistä piirustuksista vuodelta 1960. Suunnittelijat arkkitehdit Toimi Hämäläinen ja Heikki Sysimetsä. Kuvassa rakennuksen eteläsiivua sekä eteläsiiven pääty. (Rakennuspiirros Rauman kaupungin rakennusvalvonta)



sivun sisäänkäynti uusittiin uudella teräsprofiiliseinällä. Eteläsiiven kotitaloustilat muutettiin tavallisiksi luokiksi ja samalla päätyyn puhkaistiin uusi ovi ja ikkuna. Muutoksen yhteydessä uusittiin myös IV-koneet. Sisätiloissa toteutettiin melko mittavia muutoksia tilajärjestyksessä, pinnoissa ja kuluissa. Esimerkiksi käytäviin tuli muutoksen yhteydessä nykyiset verkkoalakatot. Rakennus on säilynyt tässä muutosasussa.

Nykytila

Nanun koulu toimii tällä hetkellä yhtenäisenä peruskouluna luokille 1-9. Lukuvuonna 2017–2018 luokkia on 26, joista 9 on pienryhmiä ja kaksi on valmistavan opetuksen luokkia maahanmuuttajataustaisille oppilaille. Oppilaita on noin 380 ja opettajia sekä muuta henkilökuntaa noin 60.

Arkkitehtien Toimi Hämäläisen ja Heikki Sysimetsän vuonna 1961 suunnittelema kookas kaksikerroksinen ja betonirakenteinen sekä pulpettikattoinen, rungoltaan monitahoinen rakennus edustaa rakennusajankohdalleen tyyppillistä koulurakentamisen ihannetta. Juhlasali sijoittuu rakennuksen keskiosaan, josta avautuu pitkät ja kapeat siipiosat itään ja länteen. Pohjoiseen ja etelään avautuu lyhyemmät siivet. Pohjakaavaltaan sivukäytäväratkaisuun perustuva koulu on säilynyt runkomalliltaan alkuperäisenä. Luokkahuoneet sijaitsivat nauhamaisesti pitkien käytävien varsilla.

Rakennuksen tyylliset yksityiskohtat ovat säilyneet erittäin hyvin ja ulkoasultaan rakennus edustaa edelleen puhdasta 1960-luvun rakentamista. Ikkunat ja minerit-levyistä aikanaan toteutettu ulkokuvaus on uusittu alkuperäisilmettä kunnioittaen. Siipiosien päädyissä on alkuperäinen ruskea tiilivuoraus. Rakennuksen keskellä olevan juhlasalin eteläsiiven sekä pohjoissiiven länsisivun yläkerran ikkunat on korvattu valeikkunoilla. Aukotuksessa on tapahtunut joitakin muutoksia vuosikymmenten aikana, mutta pääasiassa kokonaisuus on säilynyt tyyllisesti erittäin hyvin. Sisäänkäynnit ovat myös pääosin alkuperäisiä. Varsinkin pohjoissiiven sisäänkäynti, jossa on kookas tasakattoinen katos sekä betoniportaati, on rakennusajankohdalle hyvin tyyppillinen ja tärkeä osa rakennuksen julkisivua.

Sisätiloissa varsinaisissa opetustiloissa ei ole juurikaan alkuperäisiä pintoja tallella. Myös tilajärjestys on muuttunut melko runsaasti vuosikymmenten aikana. Sivukäytävät sekä nauhamaisesti sijoitetut luokat ovat kuitenkin edelleen hallitsevana. Sisäänkäynnit ja porraskäytävät ovat sen sijaan säilyneet hyvin.

Arviointi

Rakennushistoriallisesti ja maisemallisesti merkittävä vuonna 1962 valmistunut pulpettikattoinen ja betonirakenteinen koulu edustaa tyyllisesti 1960-luvulle tyypillistä sivukäytävärakaisuun perustuvaa koulurakentamista.

Kookkaan rakennuksen kapea ja monitahoinen runkomalli on säilynyt alkuperäisenä. Pintamateriaalit on suurelta osin uusittu tiilivuorausta lukuun ottamatta, mutta muutokset on toteutettu alkuperäisilmettä kunnioittaen ja rakennus edustaa edelleen selkeää 1960-luvun rakentamista. Sisätiloissa sisäänkäynnit sekä porraskäytävät ovat säilyneet hyvin ja pitkäikäiset sivukäytävät ovat edelleen hallitsevia.

Rakennus sijaitsee maisemallisesti merkittävällä paikalla ja on osa ajallista erittäin hyvin säilynyttä kokonaisuutta, johon kuuluu Hj. Nortamon ja keskusruokalan lisäksi Hirsikadun ja Nummenvaheen ympäristön asuinrakennukset.

Historiallisesti rakennus edustaa kansakoulurakentamista, mutta myös sivistyshistoriallisesti vuosina 1958-1976 toiminutta kansalaiskoulua eli jatkokoulua. Alkuperäisenä säilynyt runkomalli kertoo tavallaan myös aikansa onnistuneesta suunnittelusta.

Arvot:

Rakennushistoriallinen

Historiallinen (sivistyshistoriallinen)

Maisemallinen

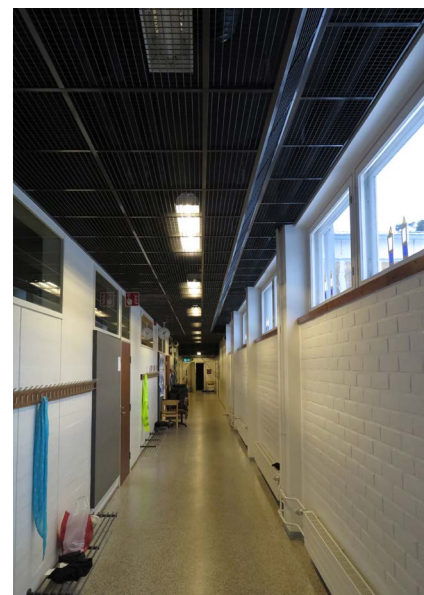
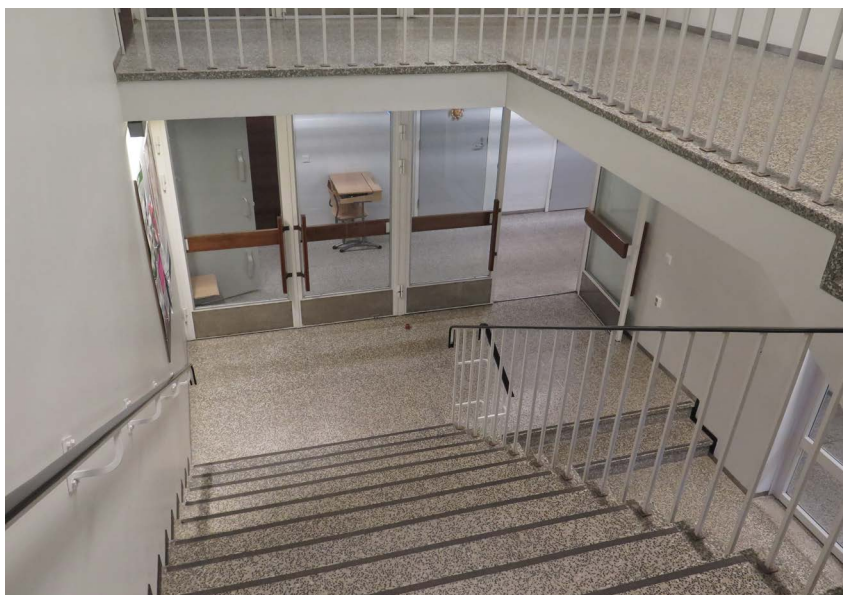
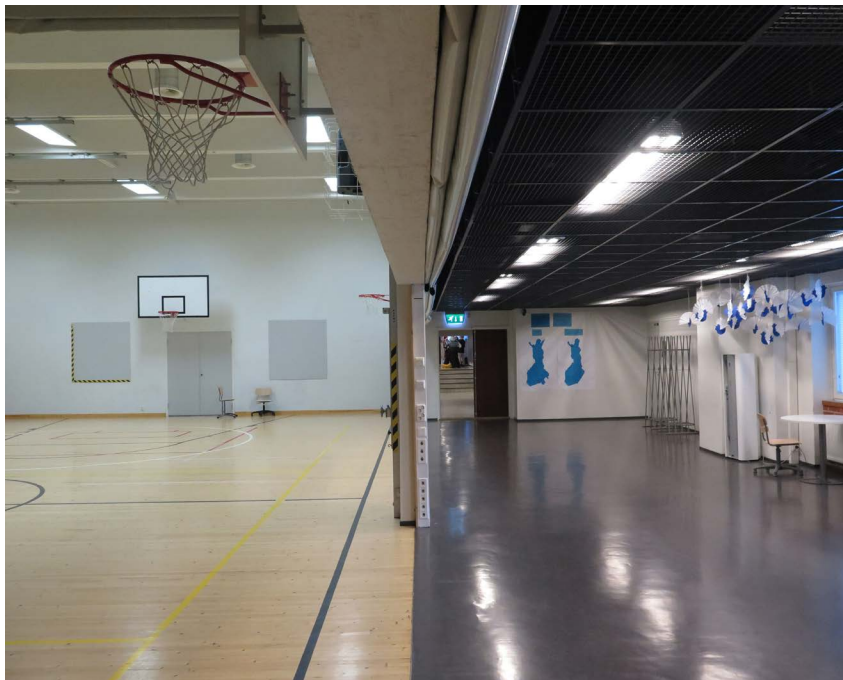
Yläkuvassa Nanun koulurakennus kuvattuna lounaasta. Muissa kuvissa rakennuksen länsi- ja itäsiipeä kuvattuna etelästä. Alkuperäinen rakennusajankohta on edelleen selkeästi havaittavissa tyyllisistä yksityiskohdista.





Vasemmalla ylhäällä rakennuksen eteläisivua kuvattuna idästä. Muissa kuvissa itä- ja länsisiipeä kuvattuna pohjoisen puolelta. Vasemmalla alhaalla rakennuksen päiväkotina toimiva pohjoissiipi.





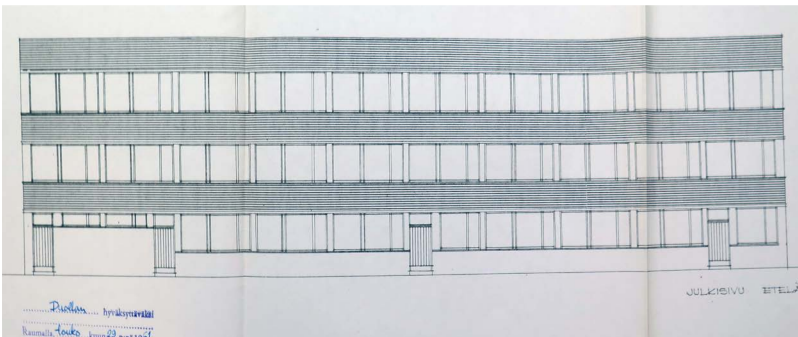
Sisätiloissa pintoja on uusittu vuosikymmenten aikana. Nykyinen tilajärjestys sekä ulkoilme vastaavat vuonna 2009 suunniteltua muutosta, mutta sivukäytävämalli rivissä olevine luokkineen on edelleen hallitseva. Vasemmalla ylhäällä liikuntasalin ja aikanaan ruokailutilana toimineen tilan avoin seinä. Porraskäytävät ovat säilyneet hyvin. Sivukäytäväratkaisuun perustuvaan pohjamalliin kuuluvat olennaisena osana pitkät käytävät.



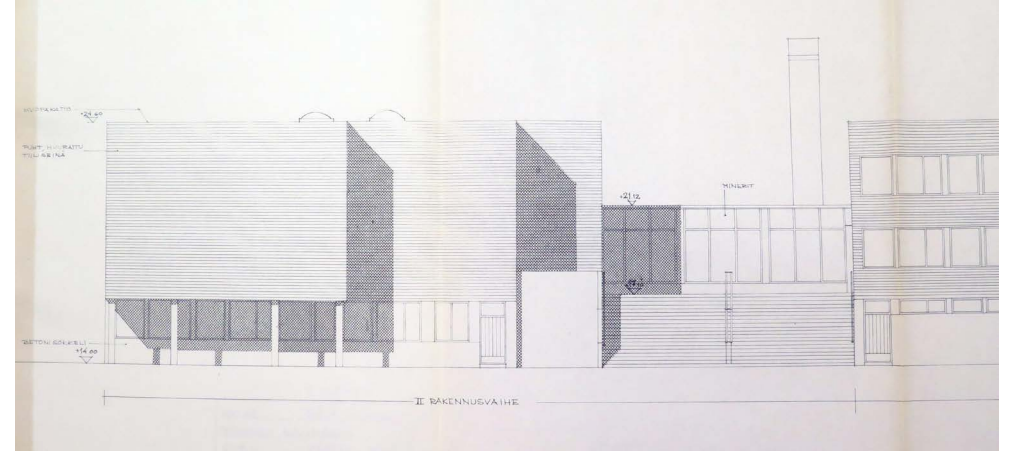
HJ. NORTAMON PERUSKOULU

Koulun historiaa

Arkkitehti Erkki Karvisen suunnittelema yhteiskoulu edustaa 1960-luvulla syntyneitä paviljonkikoulu-rakentamista. Koulu suunniteltiin niin, että se voidaan rakentaa kahdessa vaiheessa, kuten tälle tyypille oli ominaista. Ensimmäinen vaihe, eli rakennuksen nykyinen itäsiipi, valmistui keskikoulun tarpeisiin vuonna 1962. Uusi yhteiskoulu vihittiin käyttöön 30.11.1962. Opetus oli tosin aloitettu rakennuksessa jo keväällä rakennustöiden ollessa vielä kesken. Osittain kolmikerroksisen rakennuksen keskelle tuli atriumpiha, joka oli yksi 1960-luvun koulurakentamiselle tyypillisistä uutuuksista. Ensimmäinen vaihe käsitti valmistuttuaan kaikkiaan kymmenen luokkahuonetta rakennuksen eteläosalla kahdessa kerroksessa. Pohjakerrokseen tuli lisäksi käsityöluokat, pannuhuone sekä vahtimestarin asunto. Pohjoisosaa hallitsi liikuntasali. Opettajanhuoneet sijoitettiin rakennuksen länsipäähän toiseen kerrokseen. Näiden alapuolella oli aulatila. Rakennukseen tuli koneellinen ilmanvaihto. Rauma-Repola valmistui rakennuksen ovet ja ikkunat.



Ensimmäisen vaiheen eteläsiivu vuoden 1961 arkkitehti Erkki Karvisen laatimissa rakennuspiirustuksissa. (Rakennuspiirros Rauman kaupungin rakennusvalvonta.)



Arkkitehti Erkki Karvisen vuonna 1964 suunnittelema toisen rakennusvaiheen paviljonkiosa valmistui vuonna 1966. Oikealla vuonna 1962 valmistunutta alkuperäistä osaa. Paviljonkeja yhdistää matalampi "linkkiosa". (Rakennuspiirros Rauman kaupungin rakennusvalvonta.)

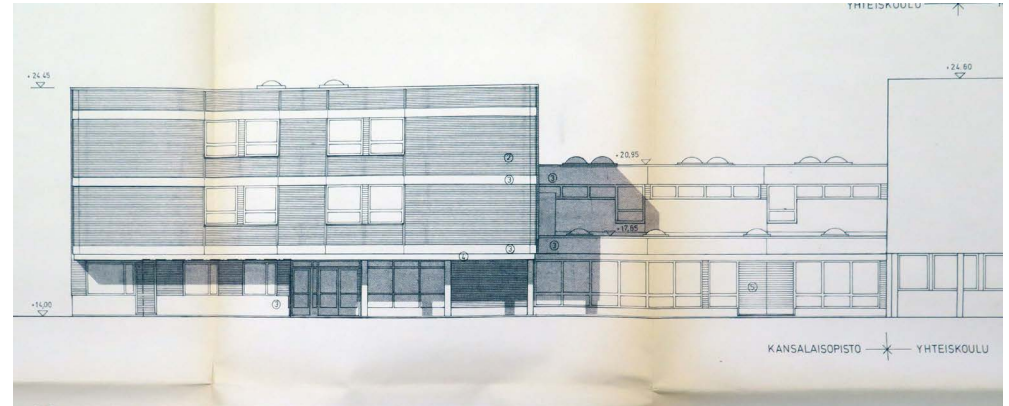
Uutta arkkitehti Erkki Karvisen suunnittelemaa kansalaisopistoa ryhdyttiin rakentamaan yhteiskoulun jatkeeksi vuoden 1977 alussa. Rakennustyöt tehtiin kaupungin omana työnä. Kolmikerroksiseen rakennukseen tuli 15 opetustilaksi katsottavaa yksikköä, hallintotilat sekä vahtimestarin asunto. Rakennus valmistui vuonna 1978. Rakennuksen 1960-luvulla valmistuneissa osissa toteutettiin joitakin tilamuutoksia lähinnä luokkahuoneiden käyttötarkoituksen muutoksen vuoksi. Julkisivulla tapahtui pieniä muutoksia aukotuksessa. Laajennus toteutettiin edelleen paviljonkityyillisesti erilliseksi kokonaisuudekseen.

Seuraava muutos oli vuonna 1999, jolloin 1960-luvulla valmistuneissa osissa toteutettiin joitakin tilajärjestysmuutoksia. Ulkoasussa näkyvin muutos oli vuonna 1964 valmistuneen osan eteläosin tilivuorauksen uusiminen, mikä erottuu edelleen eri sävyisistä tiilistä. Katolle valmistui uudet kookkaat IV-konehuoneet, minkä seurauksena julkisivuille tuli myös uusia säleikköjä. Muutoksen suunnitteli kaupunginarkkitehti Tapio Leppänen.

Vuonna 2000 Rauman Lyseon lukio ja Aronahteen lukio yhdistettiin Rauman Yhteislyseon lukioksi. 1970-luvulla valmistuneen kansalaisopiston tilat otettiin koulun käyttöön ja tämä tarkoitti joitakin pientehköjä muutoksia sisätiloissa. Muutoksen suunnitteli rakennusarkkitehti Jouni Sjöblom.

Vuonna 2007 samaan koulurakennukseen muuttivat myös Uotilanrinteen lukio ja Raumanmeren lukio. Tämän vuoksi vuonna 2006 oli rakennuskokonaisuuteen suunniteltu mittavia muutoksia. Merkittävin muutos oli vuonna 1962 valmistuneen osan entisen atriumpihan muuttaminen atrium-aulaksi. Alkuperäisestä ulkoseinä-rakenteesta purettiin kaikki paitsi kantavat rakenteet. Myös IV-konehuoneen paikka vaihtui atrium aulan satulakaton tieltä. Samalla koko alkuperäisen osan vesikate uusittiin. Selkeästi havaittavana muutoksena 1960-luvulla valmistuneiden osien väliin pohjoisivulle valmistui laajennussiipi uutta monitoimisaliala varten. Koko rakennuskokonaisuuden sisätiloissa tilajärjestys sekä pinnat koki mittavia muutoksia.

Pihapiirissä uusittiin kaikki asfalttipinnoitteet. Itäpäädyn sisäänkäynnin yhteyteen toteutettiin uudet betoniporaat. Myös keskimmäisessä osassa sekä 1970-luvulla valmistuneessa osassa toteutettiin joitakin tilamuutoksia. Muutoksen suunnitteli Jouni Sjöblom.



Arkkitehti Erkki Karvinen suunnitteli vuosina 1976-77 uudet tilat Kansalaisopistolle yhteiskoulun yhteyteen. Laajennusosa noudatti edelleen paviljonkiratkaisua, mutta edusti arkkitehtorisilta yksityiskohdiltaan selkeästi jo 1970-lukua. Mittasuhteiltaan laajennus sovitettiin hyvin 1960-luvulla valmistuneen yhteiskoulun jatkoksi. Rakennuskokonaisuuden eteläsiivu on käytännössä säilynyt tyyllisesti tähän päivään tässä 1970-luvun lopun asussa. (Rakennuspiirros Rauman kaupungin rakennusvalvonta).



Nykytila

Hj. Nortamon peruskoulu toimii nykyään yläkouluna luokille 7-9. Arkkitehti Erkki Karvisen suunnitteleman paviljonkiratkaisuun perustuvan rakennuskokonaisuuden ulkoasu on säilynyt hyvin ja eri rakennusajankohdat tulevat selkeästi esille. Rakennuksen eteläinen julkisivu on säilynyt hyvin ja paviljonkiratkaisu erottuu tällä sivulla selkeästi.

Vuosina 1962 ja 1964 valmistuneet osat ovat tyyllisesti yhtenäiset ja edustavat rakennusajankohdalleen tyyppillistä rakentamista. 1970-luvulla valmistunut entinen kansalaisopisto edustaa 1970-luvun rakentamista, mutta muodostaa siitä huolimatta iäkkäämpien osien kanssa eheän, mittasuhteiltaan sopivan kokonaisuuden. Vuonna 2006 valmistunut monitoimialin punatiilinen laajennus sijaitsee rakennuksen kallion rajaamalla takasivulla eikä riko iäkkäämpää kokonaisuutta.

Vuonna 1962 valmistunut alkuperäinen osa perustui alun perin pohjakaavaltaan atriumpiharatkaisuun ja on syvydeltään hieman kookkaampi, kuin myöhemmin valmistuneet osat. Jokainen paviljonkisiipi on kuitenkin rungoltaan saman korkuinen ja osien välissä on paviljonkiratkaisulle tyyppilliset matalamat ”linkkiosat”, jotka korostavat eri kokonaisuuksia.

Tasakattoinen, betonirakenteinen ja punatiilellä vuorattu kokonaisuus edustaa rakennusajankohtien sa ihannetta tasakattoinen ja nauhaikkunoineen. Kokonaisuus edustaa edelleen selkeästi 1960- ja 1970-lukujen rakentamista. Aukotus on säilynyt pääasiassa alkuperäisenä. Vuorauksena käytetyn tiilen sävy vaihtelee hieman rakennusosittain. Vuonna 1962 ja 1978 valmistuneissa osissa vuoraus on säilynyt alkuperäisenä. Vuonna 1966 valmistuneessa keskimmaisessä osassa eteläisivulla oleva vuoraus on uusittu vuosituuhannen vaihteen tienoilla ja tämä selittää sivun tiilivuorauksen sävyvaihtelun.

Rakennuskokonaisuudessa muutokset on toteutettu alkuperäisilmettä kunnioittaen. 1970-luvulla valmistuneessa osassa ei ole tehty juurikaan ulkoasumuutoksia. Keskimmaisessä vuonna 1964 suunnitellussa osassa pistää silmään eteläisivun eri sävyinen tiilivuoraus, joka johtuu vuosituuhannen vaihteessa toteutetusta vuorauksen osittaisesta uusimisesta. Rakennuksen itäpään sisäänkäynti on säilynyt hyvin. Itäpäässä erottuu nykyään selkeästi kookkaat ilmanvaihtokonehuoneet.

Sisätiloissa on toteutettu melko mittavia muutoksia vuosikymmenten aikana, mutta myös alkuperäistä tilajärjestystä on säilynyt. Parhaiten säilyneitä osia ovat porraskäytävät. Etenkin 1970-luvun laajennusosan porraskäytävät auloineen edustavat selkeästi aikansa rakentamista. 1960-luvulla toteutetussa osassa merkittävimmät muutokset ovat olleet atriumpihan kattaminen ja muuttaminen atrium-aulaksi sekä pohjoissivun monitoimialia varten toteutettu laajennus.



Arviointi

Rakennushistoriallisesti ja maisemallisesti merkittävä hyvin säilynyt 1960- ja 1970-lukujen paviljonkiratkaisuun perustuvan kouluarkkitehtuurin edustaja. Rakennuskokonaisuuden on suunnitellut arkkitehti Erkki Karvinen. Kokonaisuuden hyvin säilynyt eteläinen julkisivu on merkittävin ja sekä paviljonkiratkaisu että eri rakennusvaiheet ovat selkeästi havaittavissa. Myös sekä alkuperäisen osan itäisivu että entinen kansalaisopiston kokonaisuudessaan ovat ulkoasuiltaan säilyneet hyvin.

Tyyllilliset yksityiskohdat ovat säilyneet erittäin hyvin ja kokonaisuus edustaa edelleen selkeästi 1960- ja 1970-lukujen rakentamista. Takasivulla kookkaan kallion takana oleva 2000-luvun laajennus ei riko eheää kokonaisuutta. 1970-luvulla valmistuneen osan ikkunat vaikuttavat alkuperäisiltä. Vanhemmissa osissa ikkunoita on uusittu alkuperäisen mallin mukaan. Ulkoasumuutokset on toteutettu pääasiassa alkuperäisilmettä kunnioittaen.

Sisätiloissa on toteutettu melko mittavia muutoksia tilojen käyttötarkoituksen muutoksen yhteydessä. Parhaiten on säilynyt 1970-luvun entisen kansalaisopiston porraskäytävä auloineen. Merkittävin muutos on ollut vuonna 1962 valmistuneen osan atriumpihan muuttaminen atriumaulaksi, jonka yhteydessä on menetetty 1960-luvun kouluarkkitehtuurin ominaispiirteistä. Alkuperäinen rakennusajankohda ei ole tässä tilassa enää havaittavissa.

Arvot:

Rakennushistoriallinen
Historiallinen (sivistyshistoriallinen)
Maisemallinen



Vasemmalla ylhäällä vuonna 1962 valmistuneen osan länsipäätä. Vasemmalla alhaalla samaa osaa kuvattuna idästä. Liikuntasalin nauhaikkunat hallitsevat pohjoissivua. Oikealla ylhäällä rakennuksen itäpäädyn sisäänkäynti. Oikealla keskellä vuosina 1962 ja 1966 valmistuneiden rakennusvaiheiden välissä oleva portaikko ja alhaalla 1960-luvulla valmistunut paviljonkiratkaisuun perustuva kokonaisuus kuvattuna etelästä.





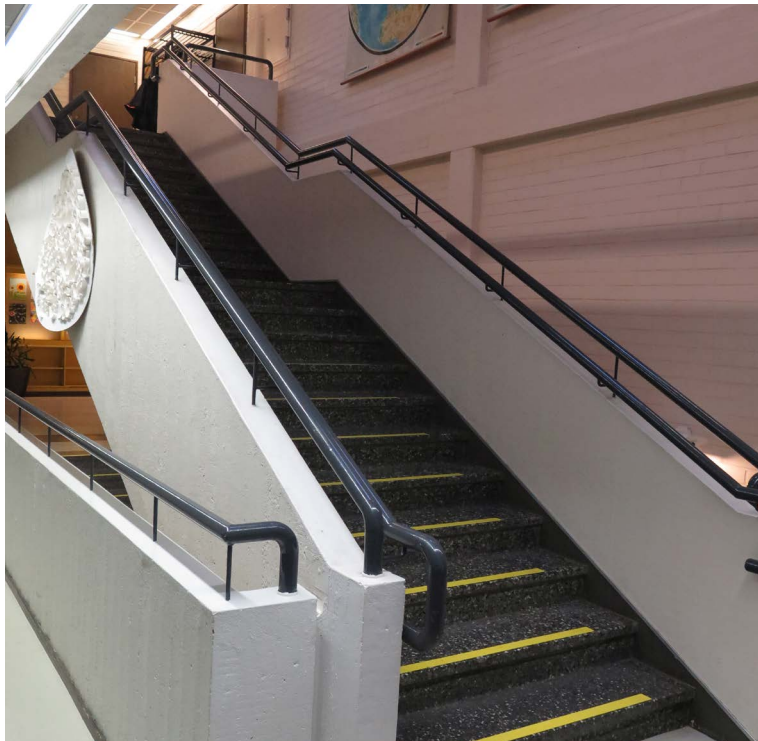
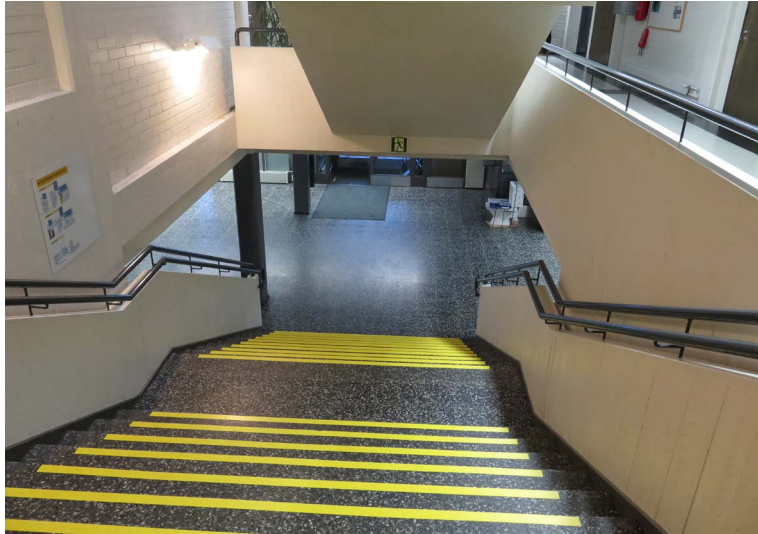
Yläkuvissa ja vasemmalla vuonna 1966 valmistunut arkkitehti Erkki Karvisen suunnittelema toinen rakennusvaihe kuvattuna etelästä. Päädyn tiiliseinän poikkeava sävy johtuu vuonna 1999 toteutetusta vuorauksen osittaisesta uusimisesta. Oikealla alhaalla on vuonna 1966 valmistuneen osan pohjoispuolelle vuonna 2006 suunniteltu laajennus monitoimisalial varten. Vuonna 2006 toteutettiin myös toinen merkittävä muutos: atriumpihan kattaminen atrium-aulaksi, jonka satulakatto näkyy taustalla.



Toisen rakennusvaiheen länsipuolelle valmistui vuonna 1978 arkkitehti Erkki Karvisen suunnittelema Kansalaisopiston siipi, joka edustaa rakennusajankohdalle tyypillistä rakentamista. Rakennusosa poikkeaa lähinnä yksityiskohdiltaan 1960-luvulla valmistuneista osista, mutta sopii mittakaavaltaan hyvin kokonaisuuteen.



1960-luvulla valmistuneissa osissa alkuperäinen rakennusajan-kohta ei käy niin selkeästi ilmi, kuin entisessä kansalaisopistossa. Merkittävä muutos on ollut vuonna 2006 toteutettu alkuperäisen osan atrium aula entisen atriumpihan paikalle (kuvat vasemmassa laidassa).



Joistakin tilajärjestysmuutoksista sekä pintojen uusimistesta huolimatta vuonna 1978 valmistuneen entisen kansalaisopiston sisätiloissa on myös alkuperäisen rakennusajankohta edelleen selkeästi havaittavissa etenkin aulassa ja porraskäytävässä.



KESKUSRUOKALARAKENNUS

NYKYTILA

Betonirakenteinen ja tasakattoinen kookas keskusruokalarakennus on valmistunut vuonna 1977. Rakennus on säilynyt erittäin hyvin alkuperäisessä asussaan ja edustaa rakennusajankohdalleen tyypillistä rakentamista. Maisemallisesti rakennus sopii hyvin kahden koulurakennuksen sekä myös Hirsikadun ja Nummenvaheen 1960- ja 1970-luvun asuinalueen yhteyteen. Yksikerroksinen rakennus on koulurakennuksia huomattavasti matalampi. Rakennus käsittää keskuskeittiön, ruokalaosan sekä hammashoitolan. Rungon korkeus vaihtelee rakennuksen eri osissa. Varsinainen ruokalaosa on hieman korkeampi, kuin keskuskeittiö. Hammashoitola muodostaa entistä matalampana selkeän erillisen kokonaisuuden Hirsikadun puolella. Koko rakennuksen vuorauksena on alkuperäinen punatiilivuoraus. Kooltaan vaihtelevat ikkunat ovat rakennusajankohdalle tyypilliset nauhaikkunat ja ne vaikuttavat ainakin osittain alkuperäisiltä. Myös sisäänkäynnit ovat säilyneet. Rakennuksen eteläpäässä on rakennusajankohdalle tyypillinen tasakattoinen avokatos, jonka reunat on vuorattu profilipellillä.

ARVIOINTI

Selkeää 1970-luvun arkkitehtuuria edustava betonirakenteinen ja tasakattoinen keskusruokalarakennus, jossa on myös kouluruokala sekä hammashoitola. Ulkoisesti pääosin alkuperäisessä asussaan säilynyt rakennus ei ole itsessään merkittävä, mutta sillä on maisemallista merkitystä osana koulukeskuskokonaisuutta sekä viereistä asuinalueita. Käyttötarkoitus on säilynyt samana nykypäivään saakka. Rakennushistoriallisesti ja -taiteellisesti rakennus ei kuitenkaan ole yhtä merkittävä, kuin koulurakennukset.

Arvot:

Maisemallinen



Vasemmalla ylhäällä rakennus kuvattuna lounaasta. Taustalla näkyy Hirsikadun varren asuinrakennuksia. Yläkuvassa rakennuksen eteläpääty. Alemmissa kuvissa rakennuksen Hirsikadun puoleista sivua, jossa toimii hammashoitola.





Yläkuivissa rakennuksen porrastettua itäisivua, joka rajautuu mäntymetsään. Alhaalla vasemmalla ruokalan sisäänkäynti eteläpäädyssä. Oikealla alhaalla rakennuksen itäisivun lastauslaiturialuetta.

LÄHTEET

Heino, Ulla: Rauma - Idylliä ja tehokkuutta 1875-2000.

Lehtileikkeet Länsi-Suomi ja Uusi Aika -lehdet 1961-1978 (Rauman kaupungin kaavoituksen hallussa)

Karttamateriaali ja ilmakuva Rauman karttapalvelu.

Rakennuspiirustukset Rauman kaupungin rakennusvalvonta.

Museoviraston rakennettu hyvinvointi -hanke: <http://www.koulurakennus.fi/index>