

Rauma  
Koillinen teollisuusalue laajennusalueet  
Osayleiskaava-alueen arkeologinen inventointi  
2016



## SISALLYSLUETTELO

Arkisto ja rekisteritiedot

Yleiskartat 3 kpl

Tiivistelmä

1. Johdanto.....	9
2. Taustatiedot.....	9
2.1. Alueen sijainti ja topografia.....	9
2.2. Alueen arkeologinen tutkimushistoria.....	9
3. Inventointi.....	11
4. Yhteenveto.....	12
Kohdekuvaukset.....	13
Tunnetut kiinteät muinaisjäännökset	
1. Ristesampas.....	13
2. Ristesampas 2 (m).....	15
3. Suikilanmaa.....	18
4. Suikilanmaa II.....	20
5. Talviperkko (m).....	21
6. Ympyriäinenensuo (m).....	24
7. Kaatopaikka läntinen.....	26
8. Hevossuonmäki.....	28
9. Hevossuonmäki 2 (m).....	29
10. Sähköasema itä.....	33
11. IVO.....	35
12. Kunnan-Tuomisto.....	38
Uudet kiinteät muinaisjäännökset	
13. Uudenhuhdankallio.....	40

## Lähteet

Liitteet 1-2  
Yleiskartta muinaisjäännöskohteista  
Digitaalikuvaluettelo

Kannen kuva: Rauma Hevossuo 2. Maantasainen kivilatomus tieleikkauksessa. Kuva: T. Vasko

## ARKISTO- JA REKISTERITIEDOT

Kaupunki: Rauma

Tutkimuksen laatu: arkeologinen inventointi

Peruskartta: 1132 11

Tutkimuslaitos: Satakunnan Museo

Tutkija: FM Tiina Vasko

Kenttätyö: 4.-7.4. 2016

Rahoittaja: Rauman kaupunki

Digitaalikuvat: 1-36

Sivumäärä: 43 + 3 liitesivua

Alkuperäisen raportin säilytyspaikka: Satakunnan Museon arkisto

## TIIVISTELMÄ

Rauma  
Koillinen teollisuusalue laajennusalueet  
Osayleiskaava-alueen arkeologinen inventointi 2016  
PK 1132 11  
Satakunnan Museo  
Inventoija: FM Tiina Vasko

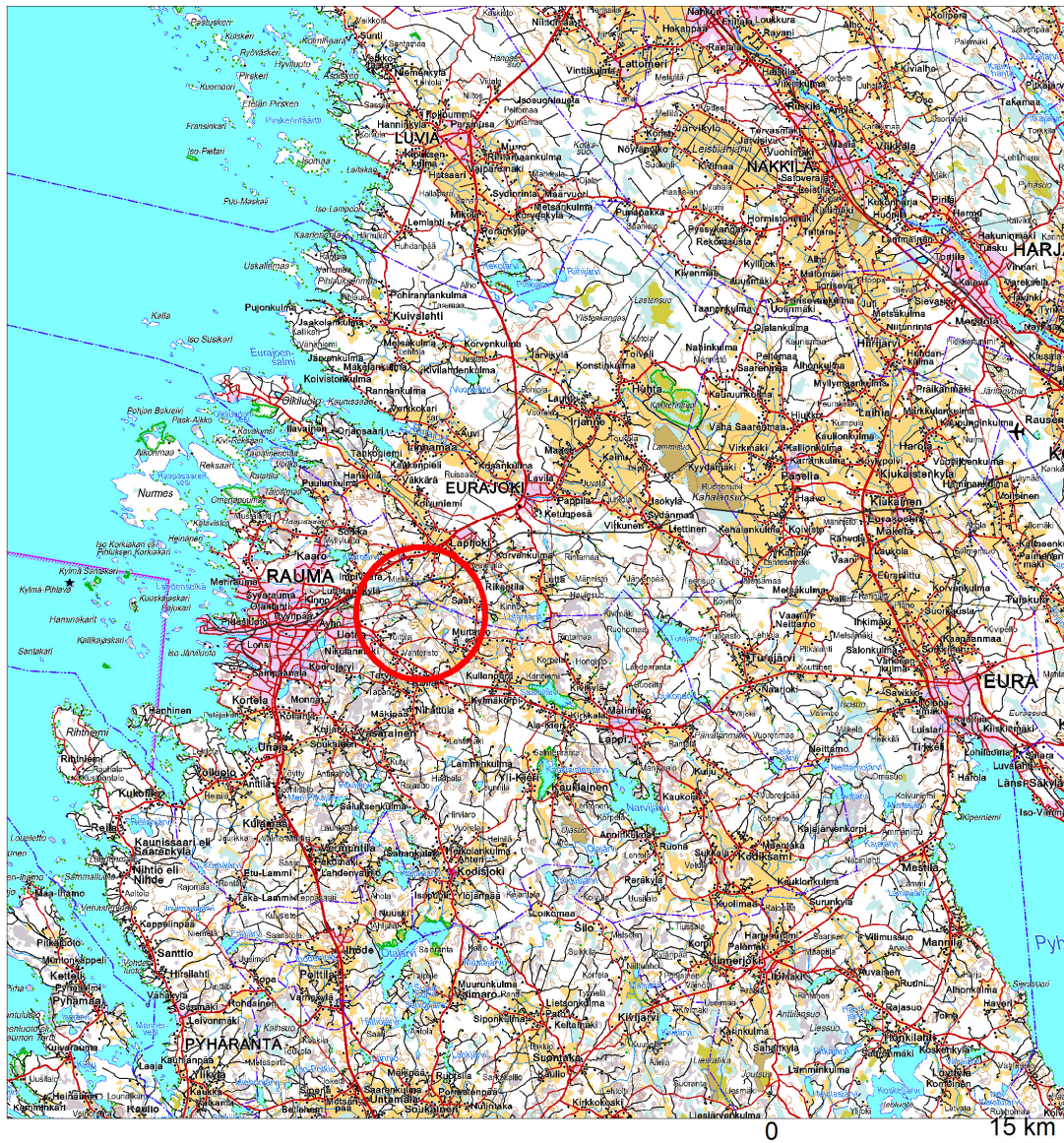
Satakunnan Museo inventoi 4.-7.4. 2016 Raumalla Koillisen teollisuusalueen itälaajennuksen osayleiskaava-alueen muinaisjäännöksiä. Työn suoritti FM Tiina Vasko. Inventoinnin valvojana oli Satakunnan Museon amanuenssi Leena Koivisto. Rahoittajana oli muinaismuistolain 15 § mukaisesti Rauman kaupunki. Inventoinnissa huomioitiin sekä esihistoriallisen että historiallisen ajan muinaisjäännökset.

Alueelta tunnettiin ennen inventointia 12 muinaisjäännöskohdetta. Tunnetuista kiinteistä muinaisjäännöksistä tarkastettiin suurin osa. Aiemmin tunnettujen kohteiden koordinaatteja tarkistettiin ja niiden puuttuessa ne tallennettiin. Inventoinnissa löydettiin yksi uusi muinaisjäännöskohde, Uudenhuhdankallio. Lisäksi muinaisjäännösalueelta Ristesampas 2 löydettiin uusi röykkiö. Kaavoituksesta rakentamisen tasolle edettäessä on todennäköistä, että joissakin kohteissa joudutaan suorittamaan tarkkuusinventointia ja myös kaivaustutkimuksia.

Kenttätöaika: 4.-7.4.2016  
Tutkimuskustannukset: Rauman kaupunki  
Tutkimusraportti: Tiina Vasko 15.4.2016 Satakunnan Museon arkisto ja kopio Museoviraston arkistossa.

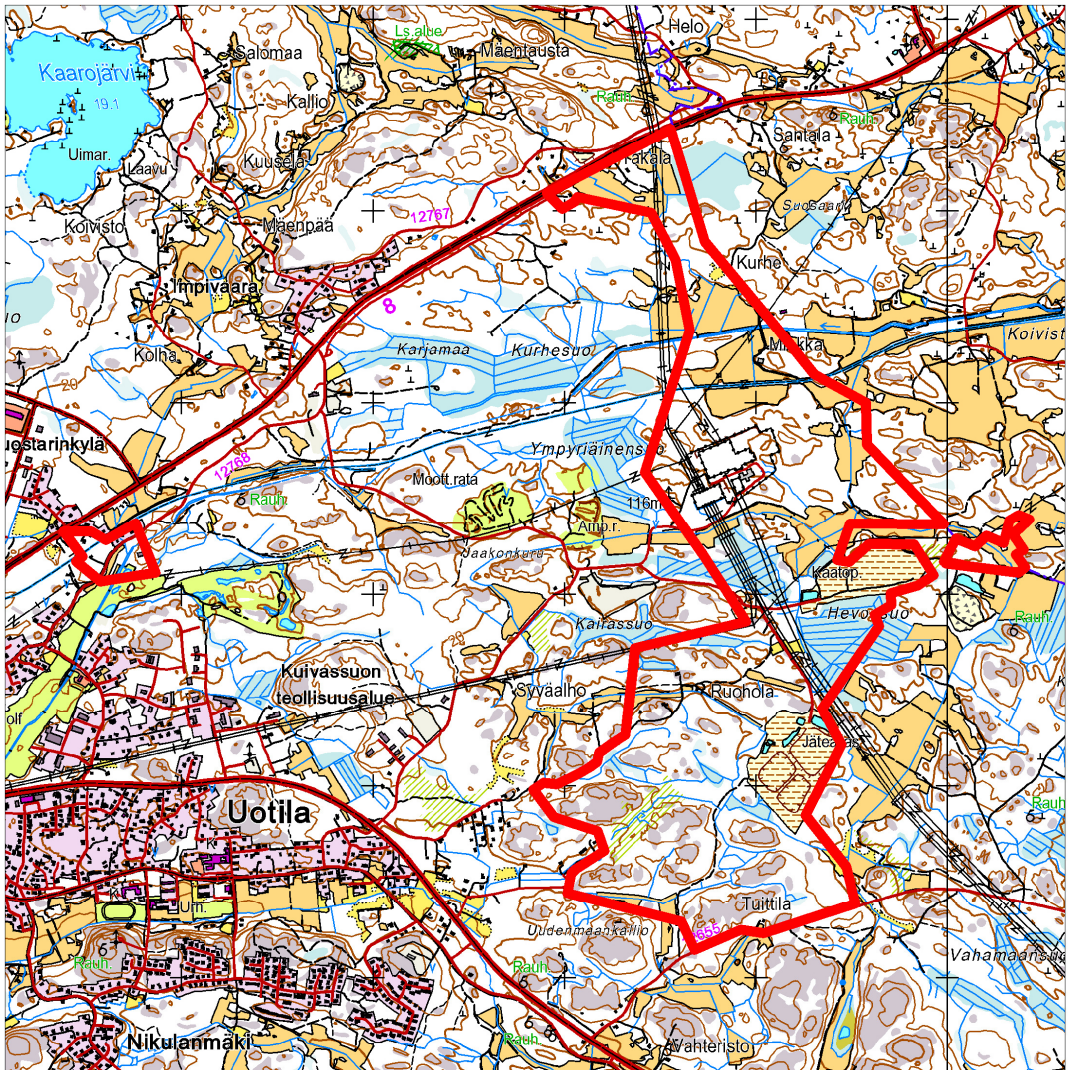
Rauma  
Koillinen teollisuusalue laajennusalueet  
Osayleiskaava-alueen arkeologinen inventointi 2016  
T. Vasko  
MK 1:300 000

Alueen sijainti



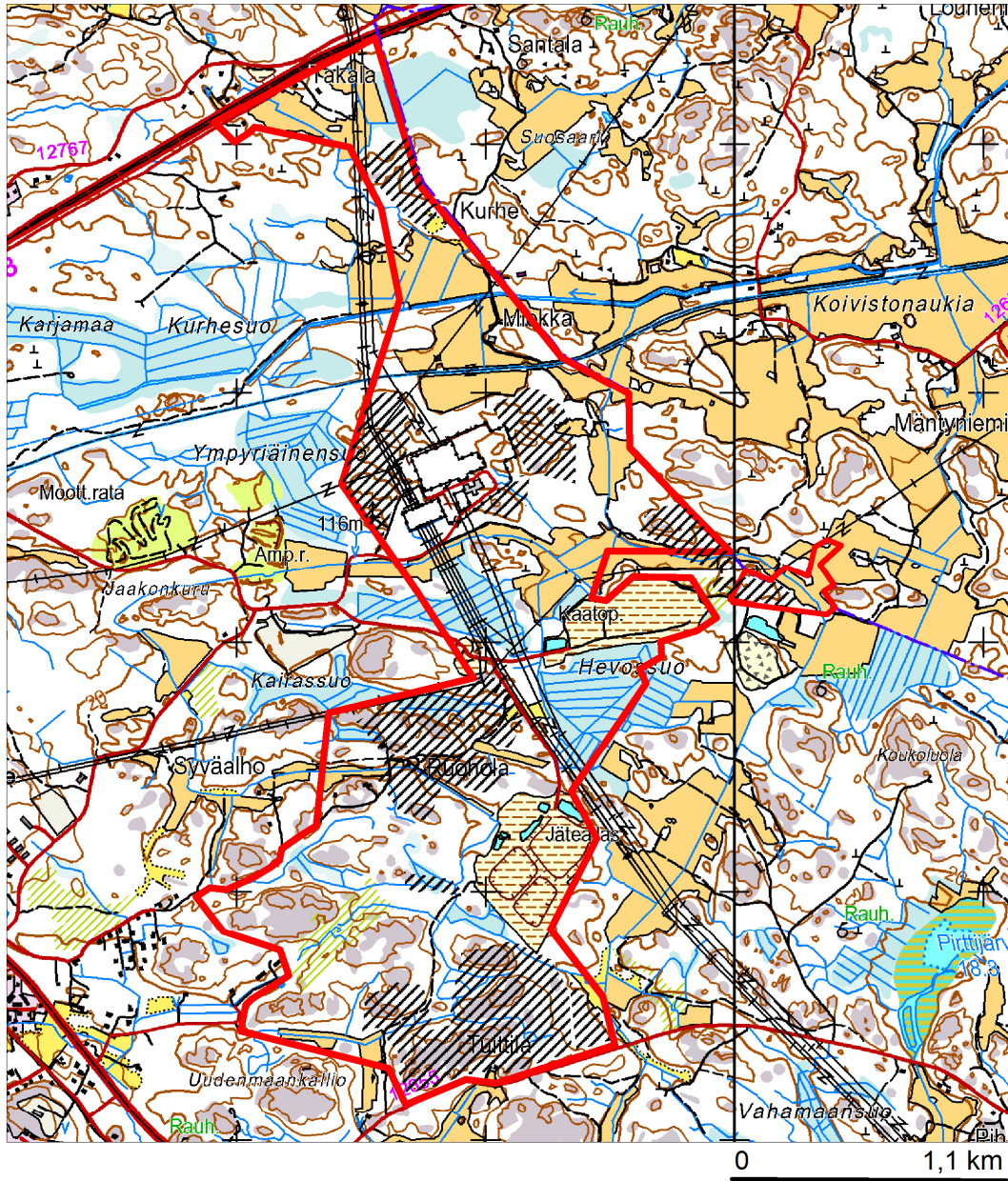
Rauma  
Koillinen teollisuusalue laajennusalueet  
Osayleiskaava-alueen arkeologinen inventointi 2016  
T. Vasko  
MK 1:30 000

Inventointialue



Rauma  
Koillinen teollisuusalue laajennusalueet  
Osayleiskaava-alueen arkeologinen inventointi 2016  
T. Vasko  
MK 1:22 000

Inventoidut alueet





## 1. Johdanto

Satakunnan Museo inventoi 4.-7.4. 2016 Raumalla Koillisen teollisuusalueen itälaajennuksen osayleiskaava-alueen muinaisjäännöksiä. Työn suoritti FM Tiina Vasko. Inventoinnin valvojana oli Satakunnan Museon amanuenssi Leena Koivisto. Rahoittajana oli muinaismuistolain 15 § mukaisesti Rauman kaupunki. Inventoinnissa huomioitiin sekä esihistoriallisen että historiallisen ajan muinaisjäännökset. Alueelta tunnettiin ennen inventointia 12 muinaisjäännöskohdetta.

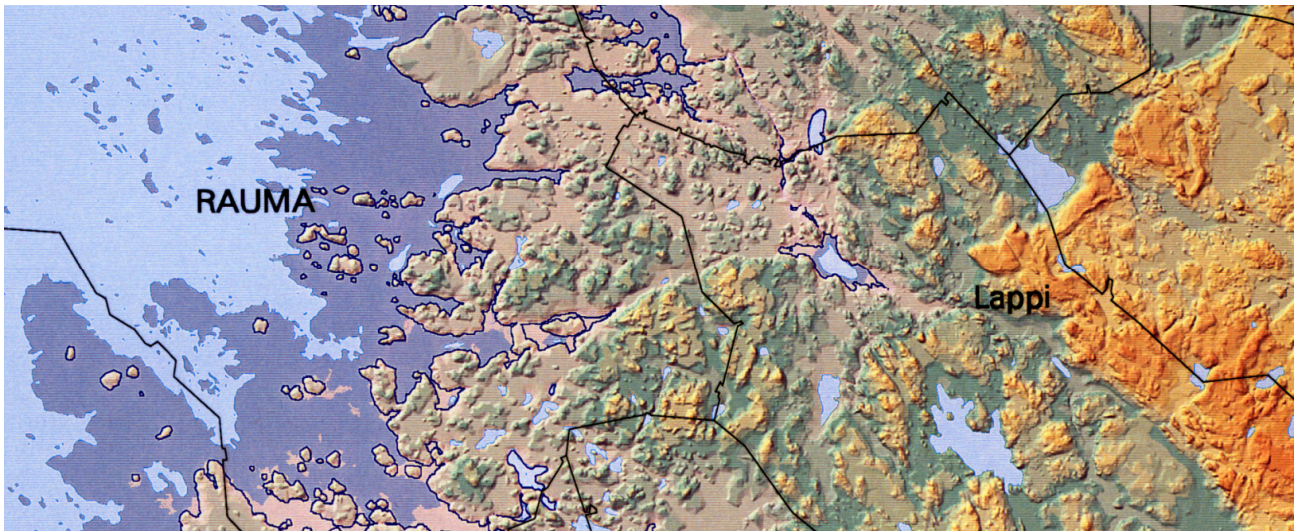
## 2. Taustatiedot

### 2.1. Alueen sijainti ja topografia

Koillinen teollisuusalue sijoittuu Rauman itäosaan Hevossuon kaatopaikan länsi- ja eteläpuolelle, valtatie 8:n ja Murtamontien väliin. Kaatopaikan lisäksi alueella on myös sähkölaitos ja energiansiirtoverkoston. Asutusta alueella on suhteellisen vähän.

Rauman alue muodosti mannerjään vetäytyttyä sokkeloisen sisäsaariston, ollen näin mantereen läntisintä rannikkoa. Maankohoamisen myötä meri pakeni kohti länttä, entiset merenlahdet kuroutuivat yhteen muodostaen järviä ja edelleen vähitellen kuivuivat, muodostaen sekä soita että hienoaineksesta kerrostuneita savikoita.

Topografia alueella on vaihtelevaa. Kallioalueiden väleissä on moreenia ja alavilla alueilla on peltoja ja soita. Alue muodostuu pääosin moreenista ja kalliosta. Kallioperän painanteisiin ja laaksoihin on kerrostunut hienorakeisia savikoita, joista Syväalhon, Tauron, Vuorenalhon ja Hamulan savikot on hyödynnetty viljelyskäyttöön. Koillinen teollisuusalue koostuu monenlaisista elinympäristöistä: hakkuualoista, kuusi- ja mäntykankaista, turvekankaista, soistumista, lehtolaikuista, viljelyksistä ja teollisuusalueista joutomaineen.



*Kuva 1. Nykyisen Rauman aluetta noin vuonna 500 eKr, pronssi- ja rautakauden vaihteessa. Tumma sininen kuvaa muinaismerta. Rannikon korkeuskäyrä on 15 m mpy. (Karttaote GTK).*

Inventoitu kaava-alue sijaitsi siis kivikauden ja pronssikauden vaihteessa silloisessa saaristossa. Pronssikauden lopulla alue oli muuttunut ulkoluodoista sisäsaaristoksi. Ympäröivillä alueilla kiinteät muinaisjäännökset ovatkin pääosin varhaismetallikautisia rökkiöitä ja muita kivrakenteita.

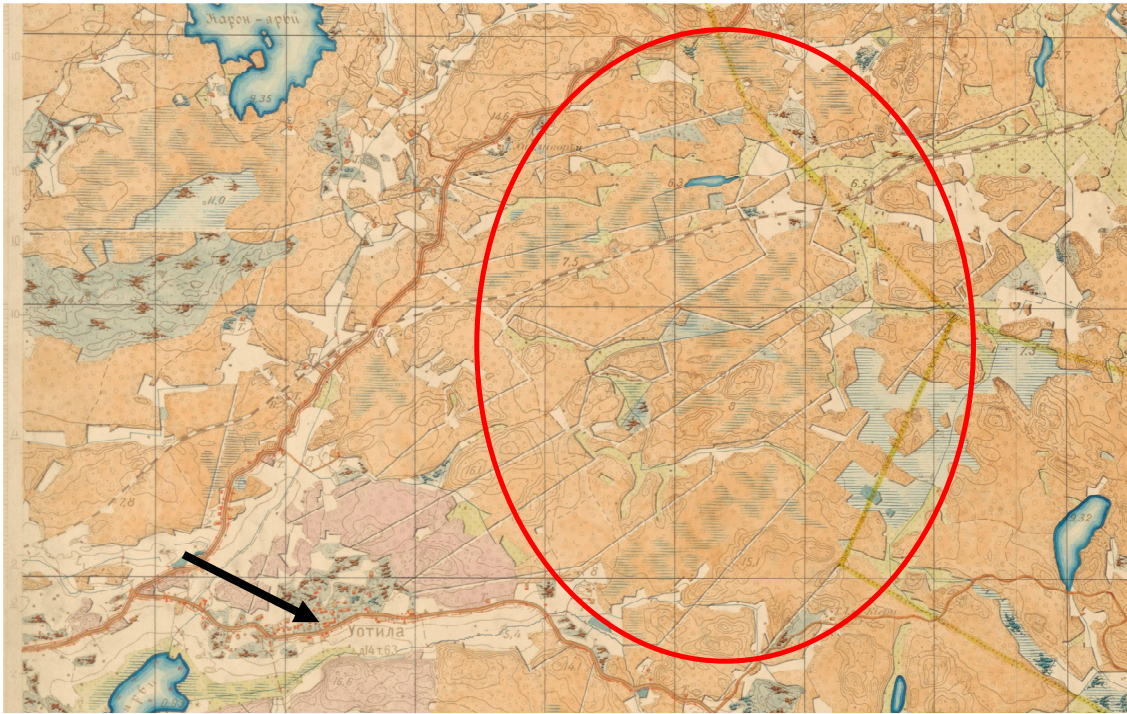
Historiallisen ajan aineistoa käytiin läpi kirjallisuuden ja karttamateriaalin avulla. Kaava-alue sijoittuu pääasiassa Uotilan kylän alueelle. Alueen kylät on perustettu jo 1300- ja 1400-luvuilla. Uotilassa oli kahdeksan taloa 1500-luvun puolivälissä. Vanhin keskiaikainen asutus lienee kuitenkin sijainnut vanhimpien tunnettujen talojen läheisyydessä. Näitä ei ole kaava-alueella. Lähinnä alueelle on raivattu Uotilan ja Äyhön kyläkeskusten ulkopuolisia niittyjä ja peltoja.



*Kuva 2. Kuvan etualalla Koillisen teollisuusalueen inventoinnissa v. 2012 havaittu metsäkoneen runtelema rökkiö kohteessa Tauro V. Kuva T. Vasko.*

## 2.2. Alueen arkeologinen tutkimushistoria

Aiemmin alueella on inventoinut muinaisjäännöksiä Turun yliopisto (Tiitinen & Vuorinen 1984), Museoviraston arkeologian osasto (Itkonen 1961, Haimila 2002), Satakunnan Museo (Hertell 2009, Vasko 2012) ja Mikroliitti Oy (2009, 2011). Arkeologisia kaivaustutkimuksia on tehty kahdesti Museoviraston toimesta Hevossuonmäen rökkiökohteessa (Lesell 2003 ja 2005). Kaivaukset ja suurin osa inventoinneista ovat liittyneet alueen kaavoitukseen.



Kuva 3. Koillinen teollisuusalue ympyröity, alhaalla Uotilan kylä. (Senaatin kartasto, Rauma XVI 13, v. 1903. Kansallisarkisto).

### 3. Inventointi

Alueen tarkastelu aloitettiin Museoviraston ylläpitämästä muinaisjäännösrekisteristä. Käytännössä kaikki alueen tunnetut muinaisjäännökset ovat pronssikauden/rautakauden röykkiöitä tai latomuksia. Historiallisen ajan aineistoa käytiin läpi kirjallisuuden ja karttamateriaalin avulla. Kaava-alue sijoittuu pääasiassa Uotilan kylän alueelle. Uotilassa oli kahdeksan taloa 1500-luvun puolivälissä. Vanhin keskiaikainen asutus lienee kuitenkin sijainnut vanhimpien tunnettujen talojen läheisyydessä. Näitä ei ole kaava-alueella.

Inventoinnin maastotyöt kestivät neljä päivää. Alueella paikasta toiseen liikuttiin autolla ja maastossa jalkaisin. Inventointimenetelmänä oli maan pinnalle näkyvien rakenteiden havainnointi sekä koepistojen teko potentiaalsiin paikkoihin. Kohteita tarkasteltiin arvioiden niiden maankäyttöä ja säilyneisyyttä. Maastossa tarkasteltiin aiemmin tunnettujen kohteiden lisäksi topografialtaan muinaisjäännöksille soveltuvia alueita.

Kohteita dokumentoitiin valokuvaamalla. Koordinaattitietoja tallennettiin Garmin GPSmap62-paikantimella, tarkkuus oli keskimäärin 2-4 metriä. Jos aiemmin tunnetun kohteen tietoihin on tullut muutos, se on merkitty merkinnällä (m) kohteen nimen perään ja muutos on selvitetty kohdetiedoissa. Raportin kartat on luotu ohjelmalla MapInfo 8.5.

#### 4. Yhteenveto

Havainto-olosuhteet olivat säiden puolesta kohtuulliset. Metsissä tilanne vaihteli; osassa oli joko vanhempien tai uudempien metsänuudistusten jälkiä, jotka haittasivat jonkin verran havainnointia. Inventoinnin tuloksena alueelta tunnetaan yksi uusi kiinteä muinaisjäännös, Uudenhuhdankallio (rajamerkki). Aiemmin tunnetusta kohteesta Ristesampas 2 löytyi yksi uusi röykkiö. Muutamien kohteiden koordinaatteihin tuli muutoksia. Lähes kaikki tunnetut kohteet ehdittiin tarkastamaan.

Kahdessa kohteessa esiintyy ns. maantasaisia kivilatomuksia. Näiden rakenteiden vaikea havaittavuus viittaa siihen, että alueella saattaa olla lisää samanlaisia latomuksia. Nyt inventoidun alueen luoteispuolella, kohteessa Ellinniitty, löydettiin lopulta alkuperäistä havaintoa huomattavasti suurempi määrä tällaisia latomuksia vuosien 2013-15 tutkimuksissa (tutkimukset suoritti Muuritutkimus ky).

Kaavoituksesta rakentamisen tasolle edettäessä on todennäköistä, että joissakin kohteissa joudutaan suorittamaan tarkkuusinventointia ja kaivaustutkimuksia. Monet tällaisista kohteista sijaitsevat teollisuus- ja varastoalueiksi suunnitelluilla alueilla.

Kohteiden tarkempi kuvaus, laajuus ja luokitusehdotukset selviävät kohdekuvauksissa jäljempänä.

Turussa 15.4.2016

FM Tiina Vasko

## Kohdekuvaukset

### Tunnetut kiinteät muinaisjäännökset

#### 1. Ristesampas

Kaupunki	Rauma
Nimi	Ristesampas
Laji	kiinteä muinaisjäännös
Muinaisjäännöstunnus	406010027
Muinaisjäännöstyyppi	kivirakenteet
Muinaisjäännöstyyppin tarkenne	röykkiöt
Ajoitus	rautakautinen
Lukumäärä	11
Peruskarttanumero	1132 11
Tarkastuspäivä	4.4.2016
Koordinaatit (ETRS-TM35FIN)	
P 6789741 I 211391	
Z/m.mpy alin: 20,00 Z/m.mpy ylin: 22,50	
keskipistekoordinaatti, GPS-paikannus	

#### Sijainti ja maasto

Rauman kirkosta 6,5 km itään. Avokalliota ja metsää.

#### Kohteen kuvaus

Röykkiöt sijaitsevat Murtamolta Raumalle johtavan tien pohjoispuolella kalliolla ja sen etelä- ja kaakkoispuolella olevalla tasanteella. Paikalla on useita röykkiöitä ja kiveyksiä. Avokallioalueen etelälaidassa kallion päällä on matala kiviröykkiö, jonka halkaisija on 5 m ja siinä on muutama kivikerros. Edellä mainitun röykkiön eteläpuolella on kahden kallion välissä matalalla harjanteella, maapohjalla halkaisijaltaan 5 m oleva röykkiö. Korkeutta sillä on puolisen metriä. Röykkiön kaakkoispuolella samalla harjanteella on kivikko. Lisäksi kallion kupeessa, osin moreenipohjalla ja osin kalliopohjalla on noin 5 m halkaisijaltaan oleva kiveys. Metsäkone on ruhjonut sitä. Edellä mainitun kiveyksen ja ensin kuvatun röykkiön välillä on halkaisijaltaan parimetrinen kiviröykkiö maapohjalla.

Röykkiöistä läntisin sijaitsee loivassa rinteessä maapohjalla. Sen halkaisija on 5 m ja sen korkeus vaihtelee rinteiden eri osissa. Edellä mainittujen röykkiöiden lähellä on lisäksi kivikoita, jotka voivat liittyä esihistorialliseen toimintaan. Lisäksi alempana ja lähempänä nykypeltoja on peltoraunioita. Joukossa on halkaisijaltaan 7 metrinen ja 1,5 m korkea historiallisen ajan kiviröykkiö, jonka kivaines poikkeaa alueen muista kiveyksistä.

#### Inventointi 2016

Nyt inventoituun alueeseen kuului kohteeseen merkitty erillinen alue etelässä. Vuoden 2002 inventoinnissa sieltä raportoitiin yksi epävarma röykkiö (Haimila 2002) ja vuoden 2009 inventoinnissa alueelta ei havaittu mitään (Hertell 2009). Alueelta ei havaittu tässäkään inventoinnissa kiinteitä muinaisjäännöksiä.

***Alue on Koillisen teollisuusalueen osayleiskaavan maankäyttösuunnitelmassa osoitettu teollisuusalueeksi. Kahden viimeisen inventoinnin osalta alueelta ei ole mitään havaittu.***

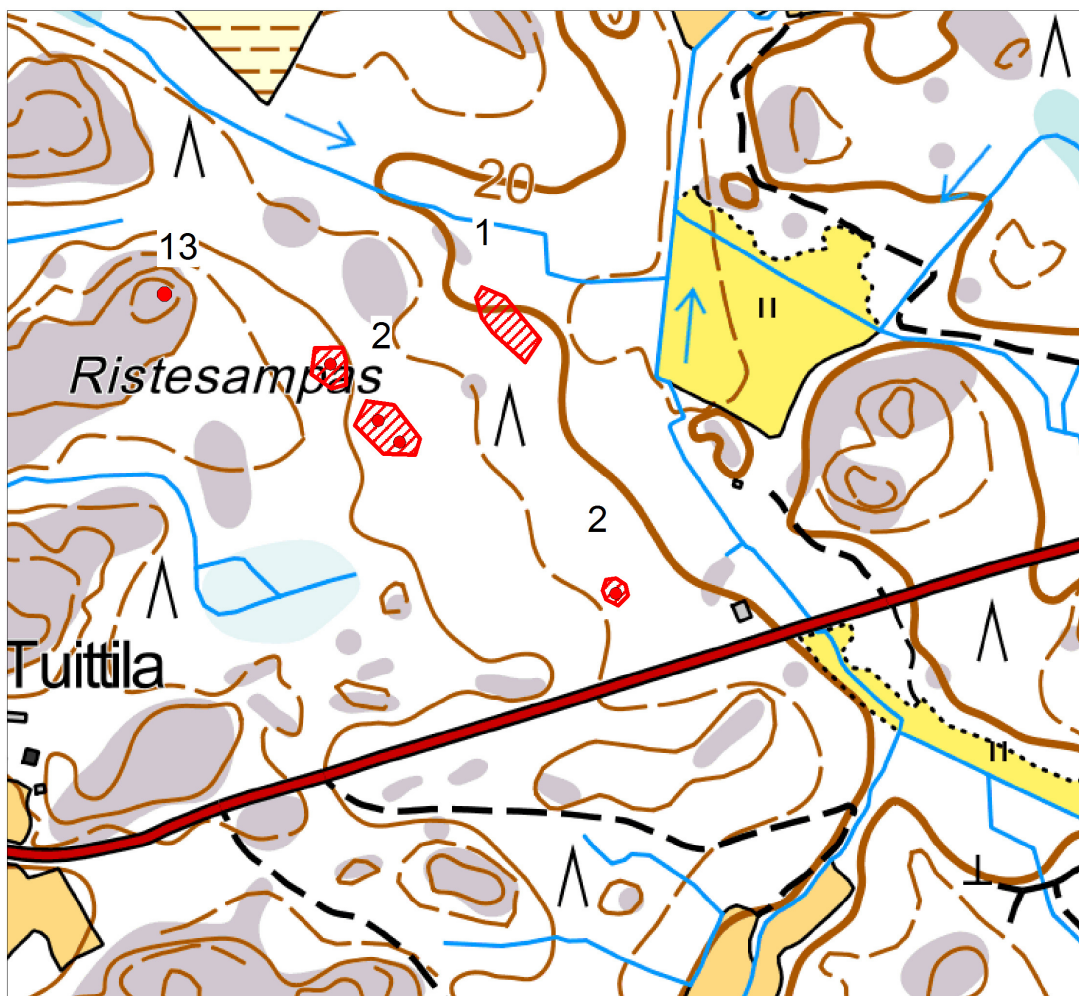
**Kartat**

Kartta 1.

Kartta 1.

Rauma  
Koillinen teollisuusalue laajennusalueet  
Osayleiskaava-alueen arkeologinen inventointi 2016  
T. Vasko  
MK 1:4000

1. Ristesampas
2. Ristesampas 2
13. Uudenhuhdankallio



kiinteän muinaisjännöksen alue



yksittäisen muinaisjännöksen sijainti

0 200 m

## 2. Ristesampas 2 (m)

Kaupunki	Rauma
Nimi	Ristesampas 2
Laji	kiinteä muinaisjäännös
Muinaisjäännöstunnus	1000007982
Muinaisjäännöstyyppi	kivirakenteet
Muinaisjäännöstyyppin tarkenne	röykkiöt
Ajoitus	pronssikautinen/rautakautinen
Lukumäärä	4
Peruskarttanumero	1132 11
Tarkastuspäivä	4.4.2016
Koordinaatit (ETRS-TM35FIN)	
P 6789568 I 211249	
Z/m.mpy alin: 22,50	
pohjoisin röykkiö	

### Sijainti ja maasto

Rauman kirkosta 6,5 km itään. Hakkuuaukeaa ja sekametsää.

### Kohteen kuvaus

Röykkiöt sijaitsevat nykyisin nuoressa sekametsässä Lapin ja Rauman vanhan kunnanrajan tuntumassa, luode-kaakko-suuntaisessa linjassa. Röykkiö 1 on pahoin tuhoutunut hakkuissa. Röykkiöt ovat muodoltaan pyöreähköjä ja kivistä kasattuja.

#### Röykkiö 1

P 6789568 / I 211249

Röykkiön säilynyt osa on kooltaan 5x5,5x0,2 m. Se on kalliopaljastumalla ja kasattu pienemmistä kivistä kuin muut; muistuttaa enemmän mahdollista hautaröykkiötä.

#### Röykkiö 2

P 6789529 / I 211282

Röykkiö on kooltaan 4x4,5x0,5 m. Se on koottu suurehkoista kivistä ja sammaloitunut. Ehkä raivausröykkiö?

#### Röykkiö 3

P 6789514 / I 211297

Röykkiön koko on 5x4,5x0,6 m. Se on koottu suurehkoista kivistä ja sammaloitunut. Ehkä raivausröykkiö?

#### Röykkiö 4 UUSI

P 6789409 / I 211447

Röykkiön koko n. 2x2 m, kork 40 cm. Se on koottu suurehkoista kivistä ja sammaloitunut. Ehkä raivausröykkiö?



### Inventointi 2016

Kolme aiemmin tunnettua rökkiötä tarkastettiin ja niiden status oli sama kuin Mikko Helmisen tarkastuksessa 2007 (Satakunnan Museo). Koordinaatit tarkastettiin eikä niihin tullut muutoksia. Koepistot rökkiöiden lähistöllä eivät tuottaneet tuloksia.

Linjan alkupäästä löydettiin yksi uusi kivirökkiö (rökkiö 4).

Osa rökkiöistä voi liittyä Raumallakin 1600-luvulla harrastettuun kasken polttoon. Siitä on tietoja myös viereisestä Uotilan kylästä (Papunen 1972, 332). Tämä ei liene mahdotonta, vaikka nykyisellään rökkiöt sijaitsevatkin Kollan kylän puolella. Ylempänä kalliolla ”Ristesampas” sijaitsee Uotilan-Kollan-Murtamon kylien ja samalla Rauman ja Lapin yhteinen suuri rajamerkki (kts.kohde 13). Siitä on kirjallinen tieto ainakin vuodelta 1731. Tuolloin rajamerkin nimi oli Uudenhuhdankallio, mikä sekini viittaa kaskenpolttoon.

***Alue on Koillisen teollisuusalueen osayleiskaavan maankäyttösuunnitelmassa osoitettu teollisuusalueeksi. Jos maankäyttö nykyisestä muuttuu, täytyy alueella todennäköisesti tehdä tarkkuusinventointi ja kaivaustutkimuksia.***

### **Digikuvat**

1-8

### **Kartat**

Kartta 1.



Kuva 4. Rauma Ristesampas 2. Rökkiö 1. Pohjoisesta.

### 3. Suikilanmaa

Kaupunki	Rauma
Nimi	Suikilanmaa
Laji	kiinteä muinaisjäännös
Muinaisjäännöstunnus	684010128
Muinaisjäännöstyyppi	kivirakenteet
Muinaisjäännöstyyppin tarkenne	röykkiöt
Ajoitus	pronssikautinen
Lukumäärä	15
Peruskarttanumero	1132 11
Tarkastuspäivä	6.4.2016
Koordinaatit (ETRS-TM35FIN)	
P 6790031 I 210702	
Z/m.mpy alin: 20,00	

#### Sijainti ja maasto

Rauman kirkosta 6,5 km itään.

#### Kohteen kuvaus

Röykkiöt sijaitsevat Hevossuosta 800 m lounaaseen, Ruoholan talosta 500 m etelään, kangasmaastossa. Niiden halkaisijat vaihtelevat 3,4-5,6 m.

#### Inventointi 2016

Kohdetta ei löytynyt nykyisillä sijaintitiedoilla.

***Alue on Koillisen teollisuusalueen osayleiskaavan maankäyttösuunnitelmassa osoitettu teollisuusalueeksi. Jos maankäyttö nykyisestä muuttuu, täytyy alueella tehdä tarkkuusinventointi ja mahdollisesti kaivaustutkimuksia.***

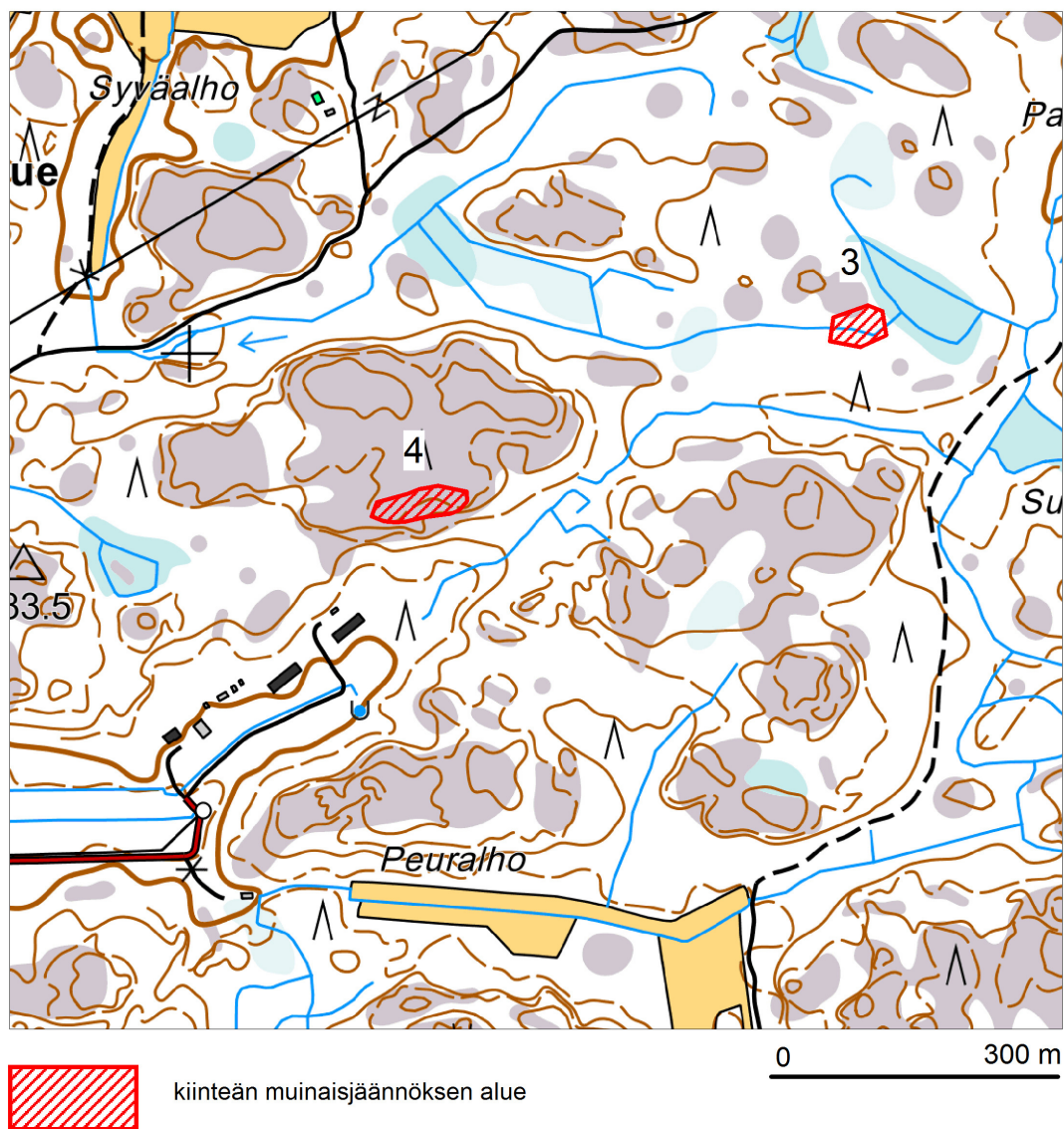
#### Kartat

Kartta 2.

## Kartta 2.

Rauma  
Koillinen teollisuusalue laajennusalueet  
Osayleiskaava-alueen arkeologinen inventointi 2016  
T. Vasko  
MK 1:6000

- 3. Suikilanmaa
- 4. Suikilanmaa II



## 4. Suikilanmaa II

Kaupunki	Rauma
Nimi	Suikilanmaa II
Laji	kiinteä muinaisjäännös
Muinaisjäännöstunnus	684010130
Muinaisjäännöstyyppi	kivirakenteet
Muinaisjäännöstyyppin tarkenne	röykkiöt
Ajoitus	pronssikautinen
Lukumäärä	4
Peruskarttanumero	1132 11
Tarkastuspäivä	-
Koordinaatit (ETRS-TM35FIN)	
P 6789843 I 210242	
Z/m.mpy alin: 30,00	

### Sijainti ja maasto

Rauman kirkosta 5,8 km itään.

### Kohteen kuvaus

Röykkiöt sijaitsevat Hevossuosta 1,3 km luoteeseen, kallioalueen eteläreunalla.

Röykkiöiden koot ovat 4,2x2,7 m, 4,7x4,3 m, 3,8x2,8 m, 3,9x3 m.

### *Inventointi 2016*

Kohdetta ei ehditty tarkastaa.

***Alue on Koillisen teollisuusalueen osayleiskaavan maankäyttösuunnitelmassa osoitettu suojaviheralueeksi. Jos maankäyttö suunnitelmissa muuttuu, täytyy alueella todennäköisesti tehdä tarkkuusinventointi ja kaivaustutkimuksia.***

### Kartat

Kartta 2.

## 5. Talviperkko (m)

Kaupunki	Rauma
Nimi	Talviperkko
Laji	kiinteä muinaisjäännös
Muinaisjäännöstunnus	684010127
Muinaisjäännöstyyppi	kivirakenteet
Muinaisjäännöstyyppin tarkenne	röykkiöt
Ajoitus	pronssikautinen
Lukumäärä	4
Peruskarttanumero	1132 11
Tarkastuspäivä	6.4.2016
Koordinaatit (ETRS-TM35FIN)	HUOM! Uudet koordinaatit! Vanhojen kohdalla ei sijainnut röykkiötä.
P 6790677 I 211058	
Z/m.mpy alin: 20,00	
Röykkiö 1 (itäisin)	

### Sijainti ja maasto

Rauman kirkosta 6,8 km itäkoilliseen. Sekametsää, pieniä kallioita.

### Kohteen kuvaus

Röykkiöt sijaitsevat Hevossuon lounaispuolella, Ruoholan talosta 350 m koilliseen, kalliolla ja kangasmaastossa. Niiden koot ovat 5x5 m, 8x7 m, 5,5x5 m ja 6,3x3,3 m.

### *Inventointi 2016*

Kaikkiaan kolme röykkiötä löydettiin; yksi jäi siis löytymättä. Röykkiöiden välimaastoon tehtiin muutamia koepistoja, joista ei havaittu mitään erityistä.

#### Röykkiö 1

P 6790677 / I 211058

Vanhan ajopolun vieressä, mäen kaakkoisreunalla. Sen koko oli n. 5x5 m. Sen keskeltä kasvaa puu.

#### Röykkiö 2

P 6790676 / I 211020

Ajopolusta luoteeseen olevalla pienellä kalliolla laajalle levinnyt, matala ja täysin sammaloitunut röykkiö. Sen koko oli n. 5x5 m. Se on ilmeisesti sama, jonka Kreetta Lesell tarkasti vuonna 2003, ja joka on nyt rekisterissä nimellä Ruohola 2 (luonnonmuodostuma). Lesellin karttaliitteessä paikka on oikea, mutta koordinaatit ovat väärät. Mielestäni kyseessä on röykkiö ja se siis kuuluu kohteeseen Talviperkko.

#### Röykkiö 3

P 6790664 / I 211039

on täysin sammaloitunut matala kivikasa kallion kyljessä. Lähes huomaamaton. Sen koko oli n. 1,5x1,5 m.

***Alue on Koillisen teollisuusalueen osayleiskaavan maankäyttösuunnitelmassa osoitettu erityisalueeksi. Jos maankäyttö nykyisestä muuttuu, täytyy alueella todennäköisesti tehdä tarkkuusinventointi ja kaivaustutkimuksia.***

**Digikuvat**

15-22

**Kartat**

Kartta 3.

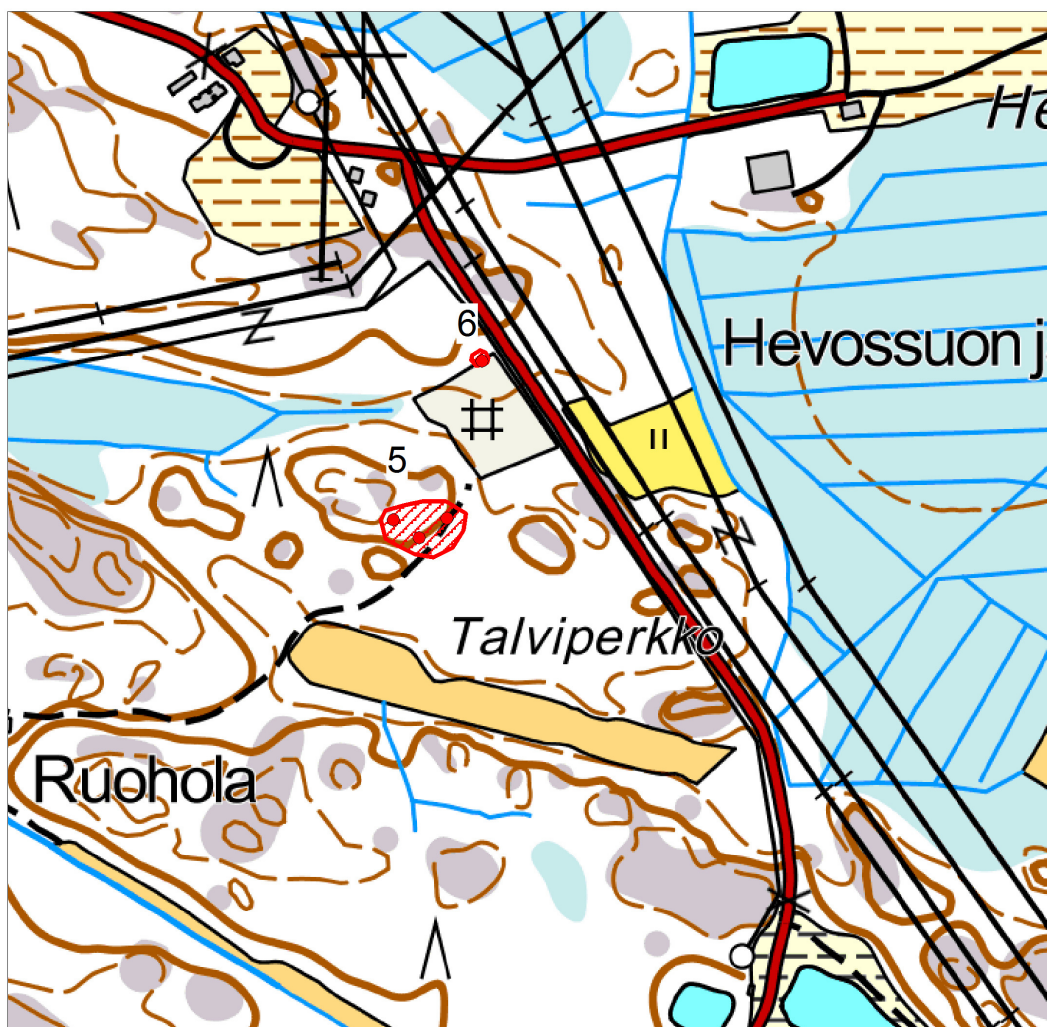


Kuva 5. Rauma Talviperkko. Röykkiö 1 mäen poikki kulkevan ajotien varrella. Kaakosta.

Kartta 3.

Rauma  
Koillinen teollisuusalue laajennusalueet  
Osayleiskaava-alueen arkeologinen inventointi 2016  
T. Vasko  
MK 1:4000

- 5. Talviperkko
- 6. Ympyräinenensuo



kiinteän muinaisjännöksen alue



yksittäisen muinaisjännöksen sijainti

0 200 m

## 6. Ympyräinensuo (m)

Kaupunki	Rauma
Nimi	Ympyräinensuo
Laji	kiinteä muinaisjäännös
Muinaisjäännöstunnus	684010138
Muinaisjäännöstyyppi	kivirakenteet
Muinaisjäännöstyyppin tarkenne	röykkiöt
Ajoitus	pronssikautinen
Lukumäärä	1
Peruskarttanumero	1132 11
Tarkastuspäivä	5.4.2016
Koordinaatit (ETRS-TM35FIN)	HUOM! Uudet koordinaatit! Vanhat osuivat tielle jossa ei ole mitään.
P 6790787 I 211082	
Z/m.mpy alin: 20,00	
Latomuksen puolikas ojan profiilissa	

### Sijainti ja maasto

Rauman kirkosta 6,9 km itäkoilliseen. Kaatopaikalla betoni, tiili yms. jätteen läjitysalueella.

### Kohteen kuvaus

Röykkiö sijaitsee kangasmaastossa. Sen koko on 5,7x5,2 m. Röykkiön sijainnissa on epäselvää.

Vuoden 2011 inventoinnissa kohde tarkastettiin. Aikaisempi koordinaattipiste osuu Hevossuon jäteaseman portilta etelään menevälle tielle. N. 40 m pisteestä etelään jätealueen pohjoisreunalla olevassa maaleikkauksessa havaittiin maantasainen kivilatomus, joka on rikkoutunut, kun jätealueen pintamaata on poistettu. Kiveys on ilmeisesti ollut pyöreä, halk. n. 4 m. Röykkiöstä on jäljellä noin puolet.

### Inventointi 2016

Tielle osuva koordinaattipiste on mahdollisesti tuhoutuneen kohteen sijainti. Tietä on jossain vaiheessa ilmeisesti levennetty alkuperäisestä ja kohde lienee tuolloin tuhoutunut. Nyt otettiin koordinaatit 2011 löytyneestä, betoni, tiili yms. jätteen läjitysalueen pohjoispuolisen ojan profiilissa näkyneestä kivirakenteesta. Tämän ja viereisen läjitysalueen välissä on muutaman metrin levyinen kannas. Ojan profiilia ja kohteen ympäristöä mm. koepistoin tarkasteltaessa ei mitään muihin muinaisjäännöksiin viittaavaa kuitenkaan havaittu.

***Alue on Koillisen teollisuusalueen osayleiskaavan maankäyttösuunnitelmassa osoitettu erityisalueeksi. Jos maankäyttö nykyisestä muuttuu, täytyy kohteessa tehdä kaivaustutkimuksia.***

### Digikuvat

11-14

### Kartat

Kartta 3.





Kuva 6. Rauma Ympyräinenensuo. Maantasaisen kivilatomuksen puolikas jätteiden läjitysalueen luoteisprofiilissa. Kaakosta.

## 7. Kaatopaikka läntinen

Kaupunki	Rauma
Nimi	Kaatopaikka läntinen
Laji	kiinteä muinaisjäännös
Muinaisjäännöstunnus	1000019990
Muinaisjäännöstyyppi	kivirakenteet
Muinaisjäännöstyyppin tarkenne	rajamerkit
Ajoitus	historiallinen
Lukumäärä	1
Peruskarttanumero	1132 11
Tarkastuspäivä	-
Koordinaatit (ETRS-TM35FIN)	
P 6791135 I 211120	
Z/m.mpy alin: 22,00	

### Sijainti ja maasto

Rauman kirkosta 6,7 km itään. Suomaastossa matalalla kallioharjanteella.

### Kohteen kuvaus

Hevossuon jäteaseman alueen länsipuolella on suomaastossa olevalla matalalla kallioharjanteella sijaitseva kivistä ladottu rajamerkki. Sen pohja on neliömäinen, sivun pituus n. 1,5 m ja korkeus 0,5 m. Pohjan päällä keskellä on 1,5 m korkea kivi. Sen lounaissivulla on hakattuna numero 1, tämän yläpuolella epäselvä merkki, mahdollisesti numero 2. Rajamerkki lienee isojaon aikainen ja sijaitsee nykyiselläkin rajalla.

### *Inventointi 2016*

Kohdetta ei ehditty tarkastaa.

***Alue on Koillisen teollisuusalueen osayleiskaavan maankäyttösuunnitelmassa osoitettu erityisalueeksi.***

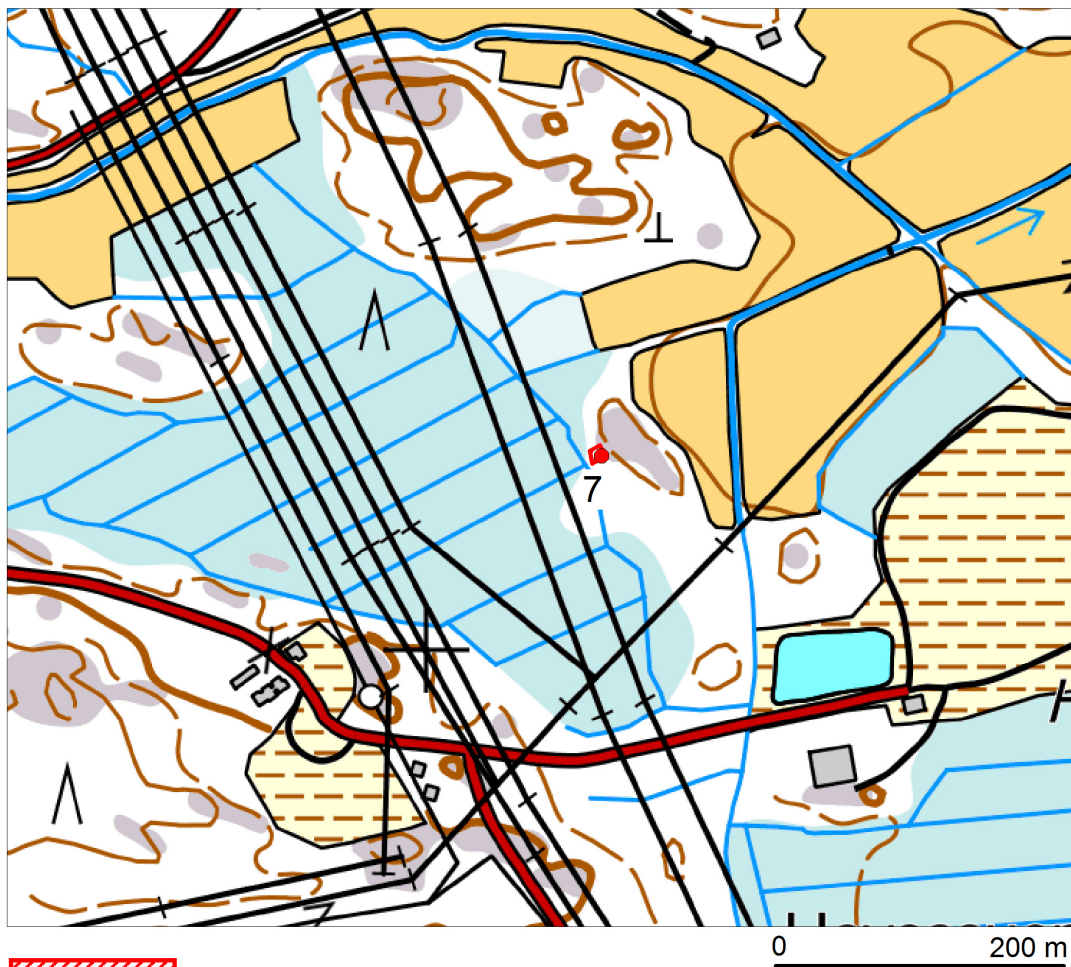
### Kartat

Kartta 4.

Kartta 4.

Rauma  
Koillinen teollisuusalue laajennusalueet  
Osayleiskaava-alueen arkeologinen inventointi 2016  
T. Vasko  
MK 1:4000

7. Kaatopaikka läntinen



kiinteän muinaisjäännöksen alue



yksittäisen muinaisjäännöksen sijainti

## 8. Hevossuonmäki

Kaupunki	Rauma
Nimi	Hevossuonmäki
Laji	poistettu kiinteä muinaisjäänös (ei rauhoitettu)
Muinaisjäänöstunnus	684010129
Muinaisjäänöstyyppi	hautapaikat
Muinaisjäänöstyyppin tarkenne	hautaröykkiöt
Ajoitus	pronssikautinen/rautakautinen
Lukumäärä	4
Peruskarttanumero	1132 11
Tarkastuspäivä	-
Koordinaatit (ETRS-TM35FIN)	
P 6791199 I 211686	
Z/m.mpy alin: 30,00	

### Sijainti ja maasto

Rauman vanhasta kirkosta 7 km itäkoilliseen. Alue on nykyisin kaatopaikkana.

### Kohteen kuvaus

Röykkiöt sijaitsevat Hevossuon kaatopaikan pohjoispuolella olevalla kalliolla.

Yksi röykkiöstä, joka tutkittiin kesällä 2003 sijaitsee kallion korkeimmalla kohdalla. Kolme muuta röykkiötä sijaitsevat edellisestä 200 m itään. Ne ovat kallion rinteessä. Tutkittu röykkiö vaikutti ihmisen tekemältä, mutta sen ikä tai tarkoitus ei tutkimuksissa selvinnyt.

Kesällä 2005 tutkittiin muut röykkiöt. Kaksi niistä osoittautui vanhemman metallikauden hautaröykkiöiksi. Näistä kahdesta tuli runsaasti löytöjä. Löydöt olivat palanutta luuta ja saviastianpaloja. Röykkiöissä ei ollut rakenteita kuten esim. kivikehiä, vaan ne olivat kivistä kasattuja maansekaisia röykkiöitä. Kolmannesta röykkiöstä ei tullut löytöjä eikä muutakaan viitettä sen tarkoituksesta. Se oli myös epämääräisen muotoinen. Todennäköisesti se ei ollut hautaröykkiö. Alue on nykyisin kaatopaikkana.

### Inventointi 2016

Poistettu kohde; ei tarkastettu.

***Alue on Koillisen teollisuusalueen osayleiskaavan maankäyttösuunnitelmassa osoitettu erityisalueeksi. Kohde ei ole enää muinaisjäänös.***

### Kartat

Kartta 5.

## 9. Hevossuonmäki 2

Kaupunki	Rauma
Nimi	Hevossuonmäki 2
Laji	kiinteä muinaisjäännös
Muinaisjäännöstunnus	1000014497
Muinaisjäännöstyyppi	kivirakenteet
Muinaisjäännöstyyppin tarkenne	röykkiöt
Ajoitus	varhaismetallikautinen
Lukumäärä	2
Peruskarttanumero	1132 11
Tarkastuspäivä	7.4.2016
Koordinaatit (ETRS-TM35FIN)	
P 6791145 I 212135	
Z/m.mpy alin: 20,00	
Latomus 1	

### Sijainti ja maasto

Rauman vanhasta kirkosta 7,5 km itäkoilliseen. Kaatopaikka-alueella sijaitsevan soratien leikkauksessa.

### Kohteen kuvaus

Inventoinnissa v. 2009 havaittu röykkiö sijaitsee Hevossuon kaatopaikan koillispuolella olevan mäen kaakkoisrinteellä. Paikalle tehdyn uuden soratien leikkauksessa on noin 4 m halkaisijaltaan oleva maantasainen kivilatomus. Paikka on matalan harjanteen päällä. Maaperä on kivetöntä hietaa. Kohde Hevossuonmäki (684010129) on sijainnut röykkiöstä 400 m lähteen.

Syksyllä 2011 Finngrid Oy:n voimajohtolinjan inventoinnin yhteydessä samassa tieleikkauksessa havaittiin toinenkin osittain tuhoutunut kivirakenne. Se sijaitsee edellisestä n 20 m länteen. Kiviä näkyy tieleikkauksessa ja rakenne erottuu matalana röykkiönä myös maan päällä ojapenkalla.

### *Inventointi 2016*

Inventoinnin yhteydessä tarkasteltiin tieleikkauksen maata n. 200 m matkalta latomus 1 länteen päin. Latomus 2:ta lukuun ottamatta siinä ei havaittu muita kivirakenteita, ei kulttuurimaata, iskoksia tms. Mäkeen, tieleikkauksessa olevien rakenteiden pohjoispuolelle, tehtiin myös koepistoja. Maa osoittautui sillä suunnalla varsin kiviseksi. Mitään erityistä ei havaittu. *Kuitenkin on huomioitava, että latomusten vaikea havaittavuus viittaa siihen, että alueella saattaa olla enemmänkin näitä rakenteita.*

#### Latomus 1

P 6791145 / I 212135

Soratien leikkauksessa n. 4 m halkaisijaltaan oleva maantasainen kivilatomus. Ei näy maanpinnalle.

#### Latomus 2

P 6791144 / I 212108

Edellisestä lännempänä, saman soratien leikkauksessa n. 5 m halkaisijaltaan oleva maantasainen kivilatomus. Kivet näkyvät maan päälle.

***Alue on Koillisen teollisuusalueen osayleiskaavan maankäyttösuunnitelmassa osoitettu erityisalueeksi. Jos maankäyttö nykyisestä muuttuu, täytyy alueella tehdä tarkkuusinventointi ja kaivaustutkimuksia.***

**Digikuvat**

23-32

**Kartat**

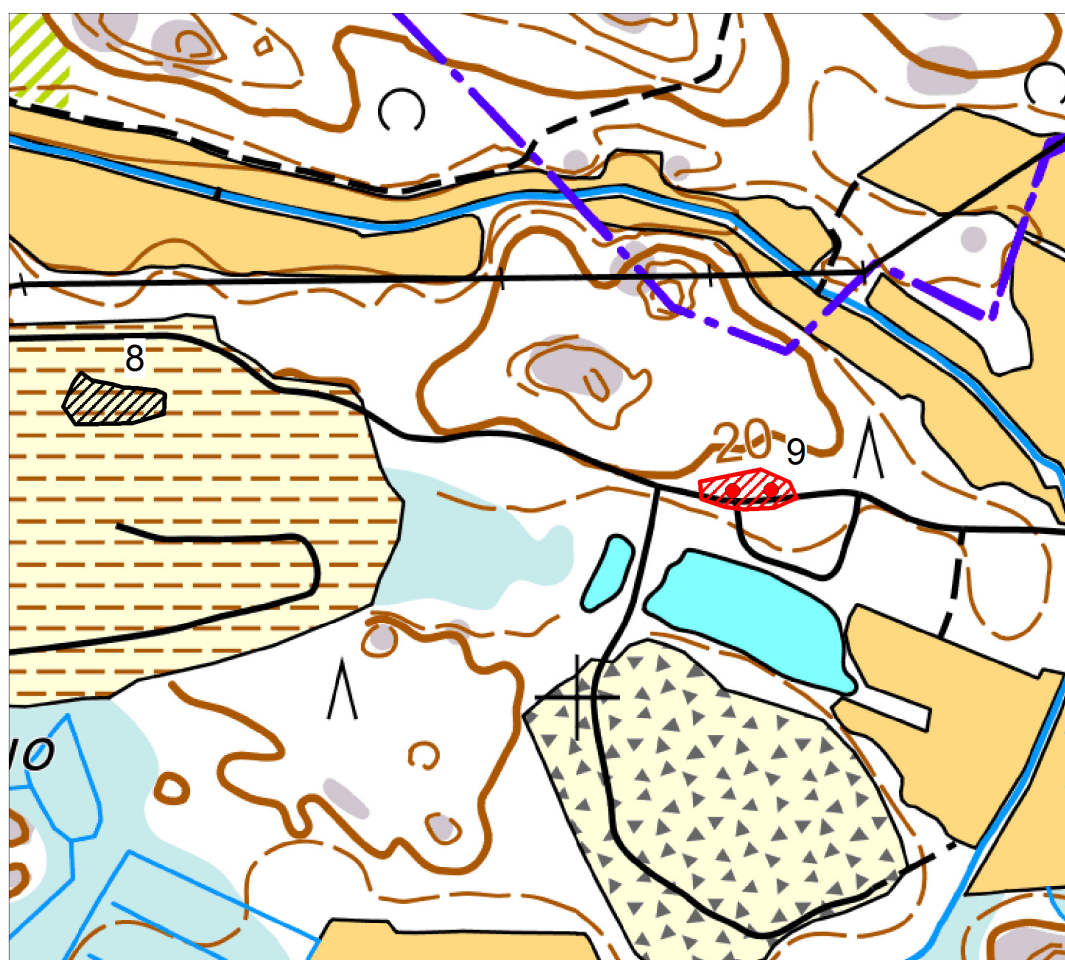
Kartta 5.

Kartta 5.

Rauma  
Koillinen teollisuusalue laajennusalueet  
Osayleiskaava-alueen arkeologinen inventointi 2016  
T. Vasko

MK 1:4000

8. Hevossuonmäki  
9. Hevossuonmäki 2



poistettu muinaisjännös



kiinteän muinaisjännöksen alue

• yksittäisen muinaisjännöksen sijainti

0 200 m



Kuva 7. Rauma Hevossuonmäki 2. Maantasainen kivilatomus 1 tieleikkauksessa. Idästä.



Kuva 8. Rauma Hevossuonmäki 2. Maantasainen kivilatomus 2 tieleikkauksessa. Idästä.



## 10. Sähköasema itä

Kaupunki	Rauma
Nimi	Sähköasema itä
Laji	kiinteä muinaisjäännös
Muinaisjäännöstunnus	1000015049
Muinaisjäännöstyyppi	kivirakenteet
Muinaisjäännöstyyppin tarkenne	röykkiöt
Ajoitus	ajoittamaton
Lukumäärä	1
Peruskarttanumero	1132 11
Tarkastuspäivä	-
Koordinaatit (ETRS-TM35FIN)	
P 6791459 I 211450	
Z/m.mpy alin: 19,00	

### Sijainti ja maasto

Rauman kirkosta 6 km koilliseen.

### Kohteen kuvaus

Kiviröykkiö sijaitsee metsäkumpareella. Sen koko on 5x7 m ja korkeus 1,4 m. Se on kasattu pyöreistä luonnonkivistä. Metsäkumpareen reunoilla on isoja, pellosto raivattuja kiviä.

### *Inventointi 2016*

Kohdetta ei ehditty tarkastaa.

***Alue on Koillisen teollisuusalueen osayleiskaavan maankäyttösuunnitelmassa osoitettu erityisalueeksi. Jos maankäyttö nykyisestä muuttuu, täytyy kohteessa tehdä kaivaustutkimuksia.***

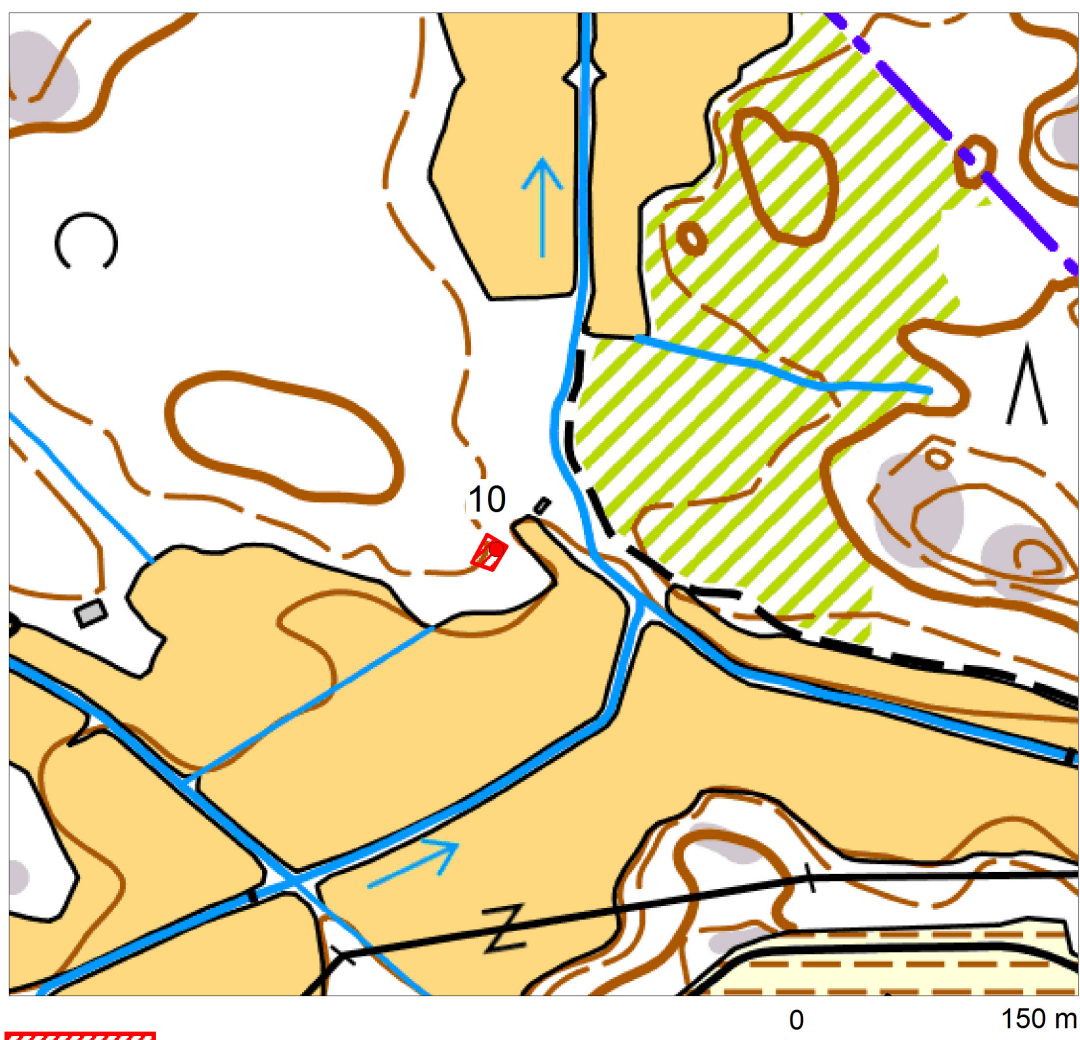
### Kartat

Kartta 6.

## Kartta 6.

Rauma  
Koillinen teollisuusalue laajennusalueet  
Osayleiskaava-alueen arkeologinen inventointi 2016  
T. Vasko  
MK 1:3000

## 10. Sähköasema itä



kiinteän muinaisjäännöksen alue



yksittäisen muinaisjäännöksen sijainti

## 11. IVO

Kaupunki	Rauma
Nimi	IVO
Laji	kiinteä muinaisjäännös
Muinaisjäännöstunnus	684010141
Muinaisjäännöstyyppi	hautapaikat
Muinaisjäännöstyyppin tarkenne	hautaröykkiöt
Ajoitus	pronssikautinen
Lukumäärä	1
Peruskarttanumero	1132 11
Tarkastuspäivä	5.4.2016
Koordinaatit (ETRS-TM35FIN)	
P 6791585 I 210637	
Z/m.mpy alin: 20,00	

**Sijainti ja maasto**

Rauman kirkosta 6 km koilliseen. Kallionnyppylä voimajohtolinjan länsireunassa.

**Kohteen kuvaus**

Kallionnyppylällä, Ympyriäinensuosta itään, pienen muuntajan vieressä on osittain hajonnut pienehkö hiidenkivas, jonka koko on 3x4 m. Röykkiö koostuu halkaisijaltaan 20-30 cm kivistä, joukossa punaista hiekkakiveä. Röykkiö on koottu osittain kallionkoloon, osittain kallion päälle. Korkeutta röykkiöllä on noin 20-30 cm. Muuntaja sijaitsee röykkiöstä noin 3-4 m päässä ja IVO:n voimakenttää rajaava aita on noin 30 m päässä idässä.

*Inventointi 2016*

Kohteen sijainti ja tilanne on muuttumaton.

***Alue on Koillisen teollisuusalueen osayleiskaavan maankäyttösuunnitelmassa osoitettu energiahuollon alueeksi. Jos maankäyttö nykyisestä muuttuu, täytyy kohteessa tehdä kaivaustutkimuksia.***

**Digikuvat**

33-34

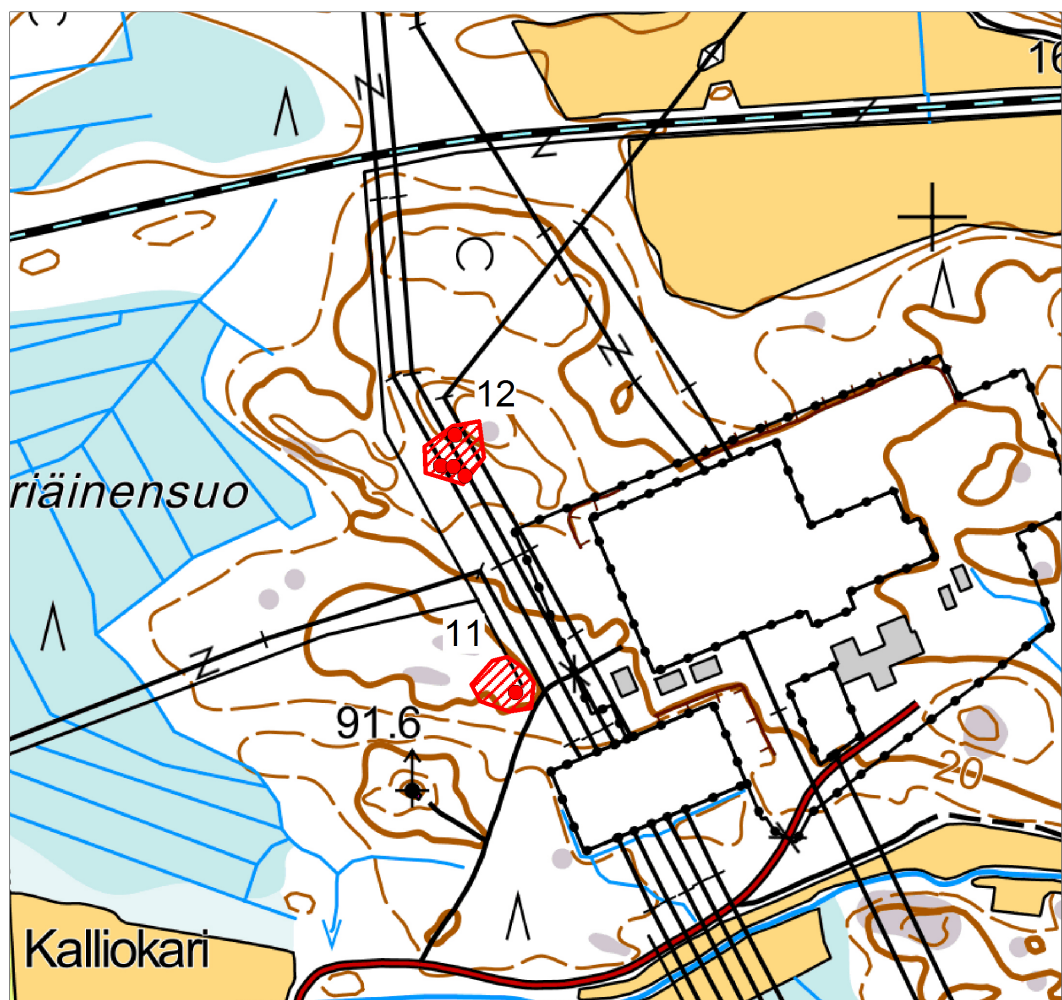
**Kartat**

Kartta 7.

Kartta 7.

Rauma  
Koillinen teollisuusalue laajennusalueet  
Osayleiskaava-alueen arkeologinen inventointi 2016  
T. Vasko  
MK 1:5000

11. IVO  
12. Kunnan-Tuomisto



kiinteän muinaisjäännöksen alue



yksittäisen muinaisjäännöksen sijainti



Kuva 9. Rauma IVO. Röykkiö kuusen kohdalla. Pohjoisesta.

## 12. Kunnan-Tuomisto

Kaupunki	Rauma
Nimi	Kunnan-Tuomisto
Laji	kiinteä muinaisjäännös
Muinaisjäännöstunnus	684010122
Muinaisjäännöstyyppi	hautapaikat
Muinaisjäännöstyyppin tarkenne	hautaröykkiöt
Ajoitus	pronssikautinen
Lukumäärä	4
Peruskarttanumero	1132 11
Tarkastuspäivä	5.4.2016
Koordinaatit (ETRS-TM35FIN)	
P 6791810 I 210584	
Z/m.mpy alin: 25,00	
Röykkiö 4	

### Sijainti ja maasto

Rauman kirkosta 6 km koilliseen. Voimajohtolinjan hakkuuaukealla.

### Kohteen kuvaus

Röykkiöt sijaitsevat itä-länsisuuntaisella kalliolla, sen länsi- itä- ja pohjoispuolella. Röykkiöiden halkaisijat ovat 4-8 m. Vuoden 1997 tarkastuksessa ei paikalta kuitenkaan havaittu röykkiöryhmää. Lähistöltä, voimajohdon alta pienen kalliopaljastuman vierestä todettiin kiviröykkiö. Se on pinnaltaan kupera, kooltaan 5-7 x 4,4 m ja korkeutta sillä on 0,3 m.

Vuoden 2009 inventoinnissa todettiin voimajohtolinjan alla kalliopohjalla kolme röykkiötä (kts. alakohteet). Röykkiöiden itäpuolella maasto on hyvin kivikkoista, kallion päällä on luonnonkivikko, jota on raivattu sieltä täältä.

#### Röykkiö 1

P 6791783 / I 210571

Linjan alla oleva läntisin röykkiö, jonka koko on 4x6 m ja korkeus on 0,5 m. Se on reunoilta sammaloitunut.

#### Röykkiö 2

P 6791782 / I 210583

Mahdollinen röykkiön jäännös, kalliopohjalla. Sen koko on 3x1 m. Vieressä on kasattuja kiviä ja maakasoja, jotka on raivattu viereiseltä tieltä. Röykkiö voi olla osittain näiden alla.

#### Röykkiö 3

P 6791774 / I 210594

Mahdollinen röykkiö kalliopohjalla. Sen koko on 4x3 m ja korkeus 0,5 m. Kiviä on 1-2 kerrosta. Saattaa olla myös luontainen kivikko.

**Röykkiö 4**

P 6791810 / I 210584

Pienen kalliopaljastuman vieressä oleva kiviröykkiö. Se on pinnaltaan kupera, kooltaan 5-7 x 4,4 m ja korkeutta sillä on 0,3 m. Saattaa olla myös luontainen/raivattu kivikko, koska röykkiöiden itäpuolella maasto on hyvin kivikkoista (linjalta raivattuja kiviä sinne tänne).

*Inventointi 2016*

Kohteen tilanne on muuttumaton aiempaan verrattuna. Röykkiöiden havaitsemista ja tulkintaa haittaa alueella kaadettu ja paikoin pinoiksi kasattu vesakko.

***Alue on Koillisen teollisuusalueen osayleiskaavan maankäyttösuunnitelmassa osoitettu energiahuollon alueeksi. Jos maankäyttö nykyisestä muuttuu, täytyy kohteessa tehdä kaivaustutkimuksia.***

**Digikuvat**

35-36

**Kartat**

Kartta 7.



Kuva 10. Rauma Kunnan-Tuomisto. Röykkiö 3 sähkölinjojen alla. Pohjoisesta.

## Uudet kiinteät muinaisjäännökset

### 13. Uudenhuhdankallio

Kaupunki	Rauma
Nimi	Uudenhuhdankallio
Laji	kiinteä muinaisjäännos
Muinaisjäännostunnus	uusi kohde
Muinaisjäännostyyppi	kivirakenteet
Muinaisjäännostyyppin tarkenne	rajamerkit
Ajoitus	historiallinen
Lukumäärä	1
Peruskarttanumero	1132 11
Tarkastuspäivä	4.4.2016
Koordinaatit (ETRS-TM35FIN)	
P 6789618 I 211133	
Z/m.mpy alin: 32,00	
Rajamerkki	

#### Sijainti ja maasto

Rauman kirkosta 6,5 km itään. Avokalliolla.

#### Kohteen kuvaus

Massiivinen rajamerkki on Uotilan, Kollan ja Murtamon kylien rajalla. Se on ollut siis myös Rauman ja Lapin raja. Kartalla kohteen nimi on Ristesampas, joka siis sekin viittaa rajaan (sampas, sammas). Isojakokartassa raja tunnetaan kuitenkin nimellä Uudenhuhdankallio. Rajamerkki tunnetaan ainakin vuodelta 1731. Uotilan kylän tiedetään polttaneen kaskia, joten ilmeisesti tämä vanha nimi viittaa siihen. Suuri keskikivi on kaadettu paikaltaan. Viisarikiviä on asetettu osoittamaan rajan kulkua koilliseen ja kaakkoon.

***Alue on Koillisen teollisuusalueen osayleiskaavan maankäyttösuunnitelmassa osoitettu teollisuusalueeksi.***

#### Digikuvat

9-10

#### Kartat

Kartta 1.





Kuva 11. Rauma Uudenhuhdankallion rajamerkki. Koillisesta.

## Lähteet

### Tutkimusraportit

Haimila, Miikka 2002: Lapin inventointi. Museovirasto. Inventointikertomus Museoviraston arkeologian osaston arkistossa

Hertell, Esa 2009. Rauman kaava-alueiden muinaisjäännösinventointi 2009. Inventointikertomus. Satakunnan Museo.

Itkonen, Kerttu 1961. Rauman inventointi. Museovirasto. Inventointikertomus Museoviraston arkeologian osaston arkistossa

Lesell, Kreetta 2003. Rauman Hevossuonmäen röykkiöiden kartoitus ja koekaivaus. Museoviraston arkeologian osaston arkistossa

Lesell Kreetta 2005. Rauma Hevossuo Metallikautisten röykkiöiden kaivaus. Museoviraston arkeologian osaston arkistossa

Mikroliitti Oy 2009. Rauma. Sähköaseman ympäristön inventointi.

Mikroliitti Oy 2011. Rauma-Olkiluoto voimajohtolinjan muinaisjäännösinventointi.

Tiitinen, Teija & Vuorinen, Juha.-Matti 1984. Rauman maalaiskunta 1984. Turun yliopisto. Inventointikertomus.

Vasko, Tiina 2012. Rauma Koillinen teollisuusalue. Osayleiskaava-alueen arkeologinen inventointi 2012. Satakunnan Museo.

### Kirjalliset lähteet

Salo, Unto 1981. Satakunnan historia I,2. Satakunnan pronssikausi. Rauma

Suomen asutus 1560-luvulla. Kyläluettelot. Helsingin yliopiston historian laitoksen julkaisuja no 4. Helsinki 1973

Virkkala, K. & Papunen, P. 1959. Rauman seudun historia I. Rauman mlk – Lappi – Hinnerjoki. Vanhimmista ajoista n. v:een 1721. Rauma.

Papunen, P. 1972. Rauman seudun historia II. Rauman mlk – Lappi – Hinnerjoki. Isostavihasta kunnallishallinnon aikaan. Rauma.

### Kartat

Isojakokartta Uotila 1760. Jac. Stålström. (A92:15/2-9). Kansallisarkisto.

Murtamo, tiluskartta ja selitys 1731. D. Ekman. (A50:11/1-2). Kansallisarkisto.

Senaatin kartasto, Rauma XVI 13, 1903. Kansallisarkisto.

#### Internet

Kansallisarkiston verkkopalvelut

Digitaaliarkisto:

<http://digi.narc.fi/digi/>

Museovirasto, Kulttuuriympäristön rekisteriportaali, Muinaisjäännösrekisteri.

<http://kulttuuriymparisto.nba.fi/netsovellus/rekisteriportaali/portti/default.aspx>

Rauman kaupunki. Koillinen teollisuusalue. Maisemaselvitys. Minna Kouva, Riikka Pajuoja 2010.

## Liite 1.

Rauma  
Koillinen teollisuusalue laajennusalueet  
Osayleiskaava-alueen arkeologinen inventointi 2016  
T. Vasko  
MK 1:30 000

## Muinisjäännöskohteet



## Liite 2.

## KUVALUETTELO

Rauma  
Koillinen teollisuusalue  
Osayleiskaava-alueen arkeologinen inventointi 2012

T. Vasko

## Digitaalikuvat

1. Rauma Ristesampas 2. Röykkiö 4. Koillisesta. 4.4. TV.
2. sama
3. Rauma Ristesampas 2. Röykkiö 3. Luoteesta. 4.4. TV.
4. sama
5. Rauma Ristesampas 2. Röykkiö 2. Luoteesta. 4.4. TV.
6. sama
7. Rauma Ristesampas 2. Röykkiö 1. Pohjoisesta. 4.4. TV.
8. sama
9. Rauma Uudenhuhdankallion rajamerkki. Koillisesta. 4.4. TV.
10. Rauma Uudenhuhdankallion rajamerkki. Alarinteeseen kaadetut kivet. Etelästä. 4.4. TV.
11. Rauma Ympyriäinenensuo. Maantasaisen kivilatomuksen puolikas jätteiden läjitysalueen luoteisprofiilissa. Kaakosta. 6.4. TV.
12. sama
13. Rauma Ympyriäinenensuo. Läjitysalueetta. Latomus kuvan keskellä. Idästä. 6.4. TV.
14. sama
15. Rauma Talviperkko. Röykkiö 2 kalliolla paksun sammalen alla. Luoteesta. 6.4. TV.
16. sama
17. Rauma Talviperkko. Röykkiö 1 mäen poikki kulkevan ajotien varrella. Kaakosta. 6.4. TV.
18. sama
19. Rauma Talviperkko. Röykkiö 3 kiven vieressä paksun sammalen alla. Kaakosta. 6.4. TV.
20. sama
21. Rauma Talviperkko. Alue nähtynä jätteiden läjitysalueen puolelta. Koillisesta. 6.4. TV.
22. sama
23. Rauma Hevossuonmäki 2. Maantasainen kivilatomus 1 tieleikkauksessa. Idästä. 7.4. TV.
24. sama
25. Rauma Hevossuonmäki 2. Maantasainen kivilatomus 1 tieleikkauksessa. Etelästä. 7.4. TV.
26. Rauma Hevossuonmäki 2. Maantasainen kivilatomus 2 tieleikkauksessa. Idästä. 7.4. TV.
27. sama

28. Rauma Hevossuonmäki 2. Kivilatomukset tieleikkauksessa oikealla puolella. Idästä. 7.4. TV.
29. Rauma Hevossuonmäki 2. Koepistoja tehtiin kivilatomusten ympäristöön. Idästä. 7.4. TV.
30. Rauma Hevossuonmäki 2. Hevossuonmäen itäistä eteläreunaa. Etelästä. 7.4. TV.
31. Rauma Hevossuonmäki 2. Hevossuonmäen läntistä eteläreunaa. Etelästä. 7.4. TV.
32. sama
33. Rauma IVO. Røykkiö kuusen kohdalla. Pohjoisesta. 5.4. TV.
34. sama
35. Rauma Kunnan-Tuomisto. Røykkiö 3 sähkölinjojen alla. Pohjoisesta. 5.4. TV.
36. sama