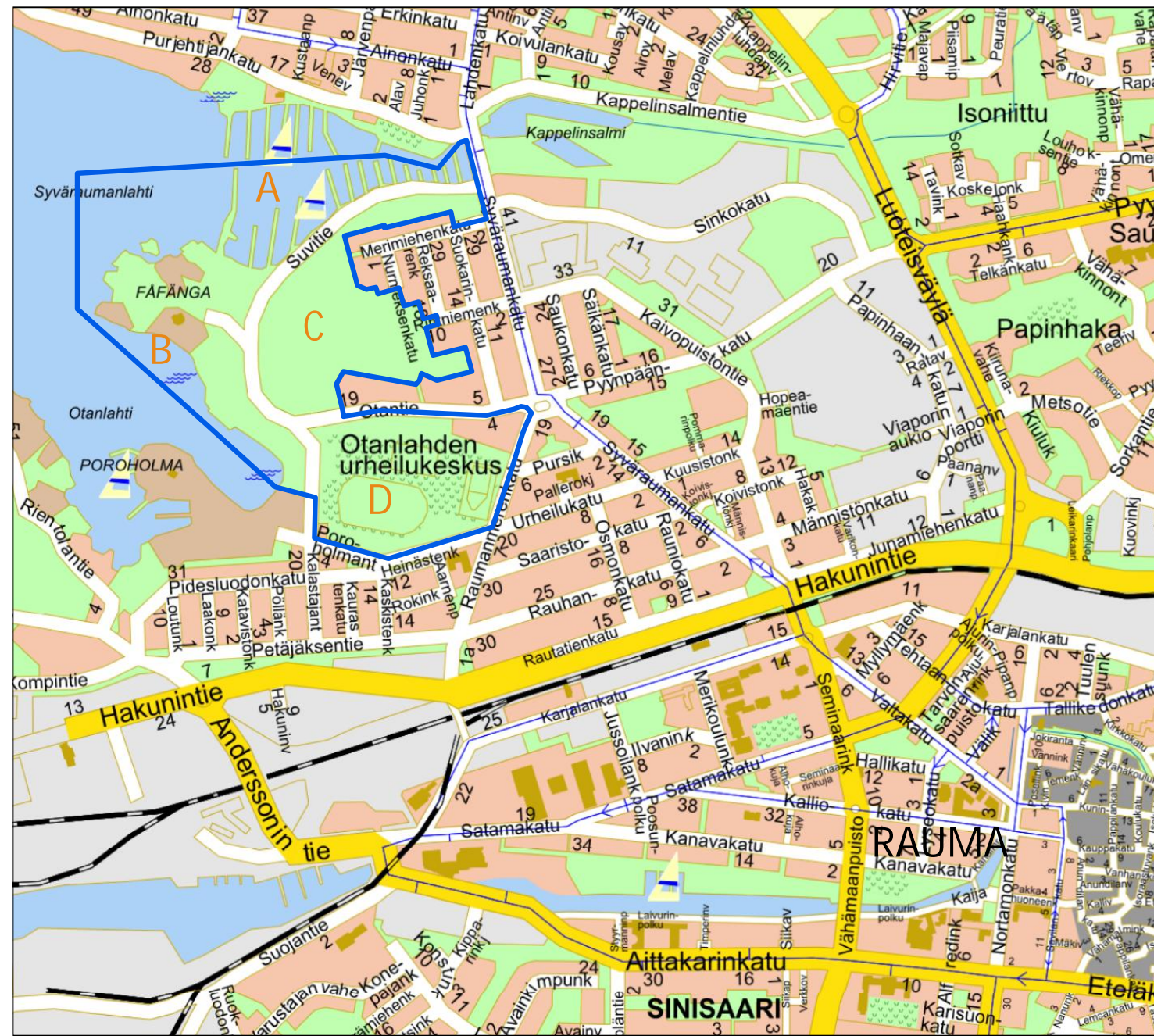


RAUMAN KAUPUNGIN
FÄFÄNGAN ALUEEN
MAISEMASELVITYS



Fäfängan analysialue sijaitsee Rauman keskustan tuntumassa vanhan sataman eteläpuolella. Selvitysalueeseen kuuluu (A) pienvenesataman eteläranta, (B) Fäfängan kansanpuistoalue, (C) kesäteatterin, sekä (D) Otanlahden urheilukeskuksen alue.

Maisemaselvitys laadittiin alueen tulevan maankäytön suunnittelun taustatiedoksi ja tueksi. Maisema-analyysin avulla tunnistetaan maiseman- ja kulttuuriympäristön arvoja, jotka huomioidaan alueen jatkosuunnittelussa sekä erilaisissa kehittämisshankkeissa.

Työn on toteuttanut WSP:n maisema-arkkitehtuuri-yksikön työryhmä ja tilaajana on toiminut Rauman kaupungin teknisen viraston kaavoitus yksikkö.

Sisällysluettelo	2
Kaupunki ympärillä	3
Kohteet	4
Luontoarvot	6
Viistoilmakuva	7
Maiseman plussat ja miinukset	8
Muutoskestävyys	9
Kylpylän sijoittaminen Fäfängan alueelle	10

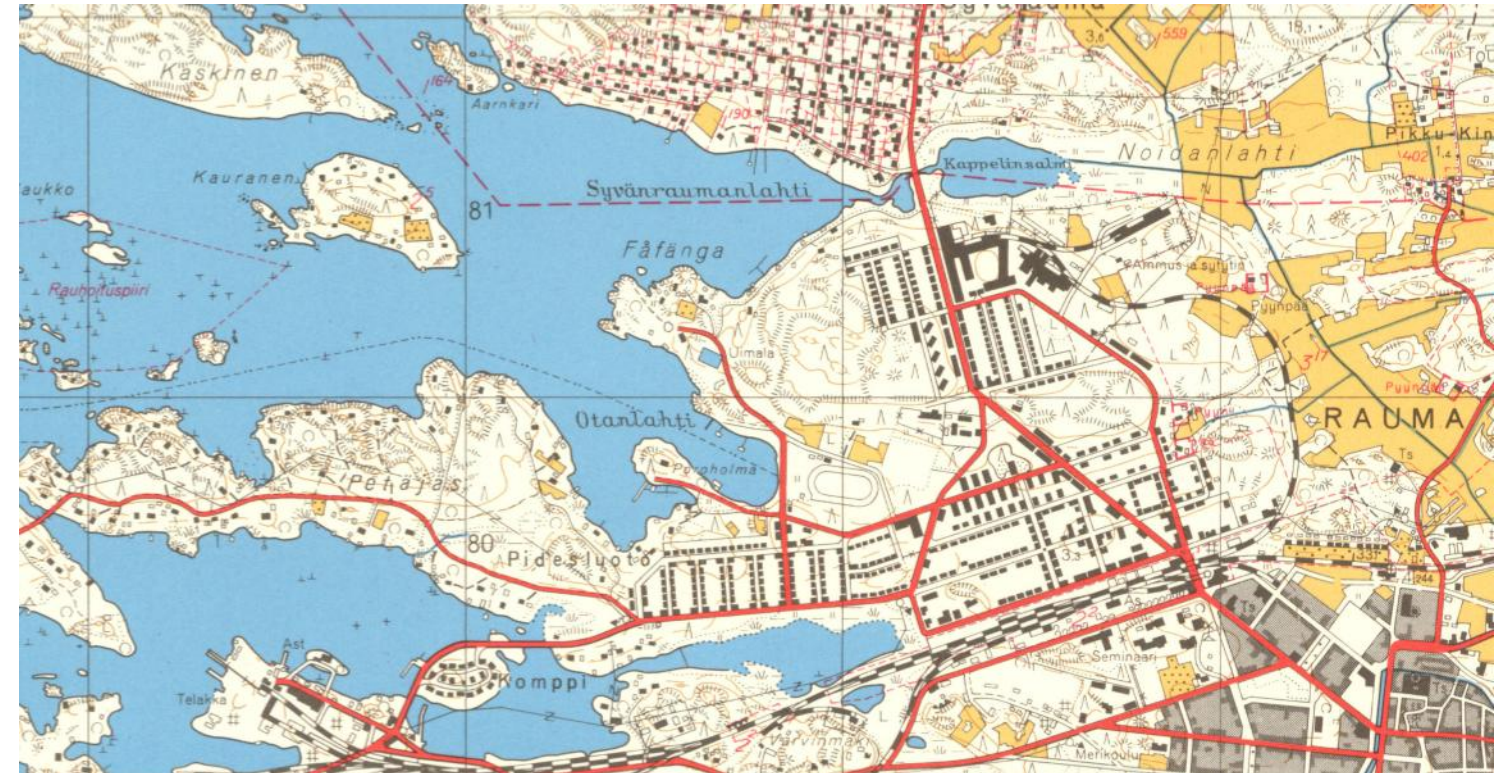
TYÖRYHMÄ

WSP	
Arto Kaituri	Maisema-arkkitehti
Jaakko Aho-Mantila	Maisema-arkkitehti
Anna Böhling	Maisema-arkkitehti
Paula Leppänen	GIS asiantuntija

Rauman kaupunki, tekninen virasto, kaavoitus
 Juha Eskolin
 Outi Virola

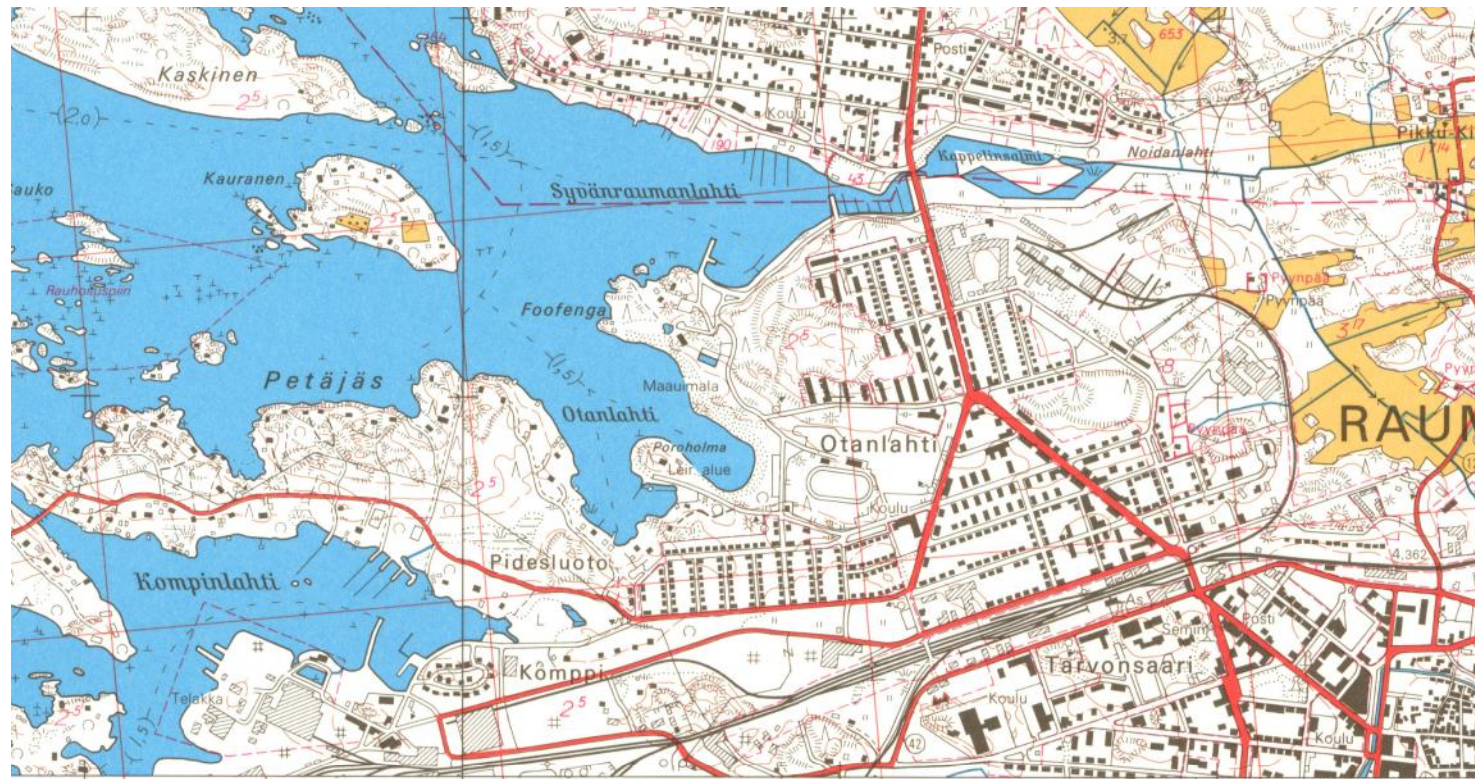


Fäfaंगan niemi vuoden 1903 kartassa. Suvitie kulki jo tuolloin näköalatienä niemen ympäri. Karttoja tutkimalla on mielenkiintoista huomata vesialueiden täyttämiset ja saarten muuttaminen satama-alueiksi. Maisemaa on muokattu aina, hyvin voimakkaastikin, ihmisten tarpeiden mukaan.

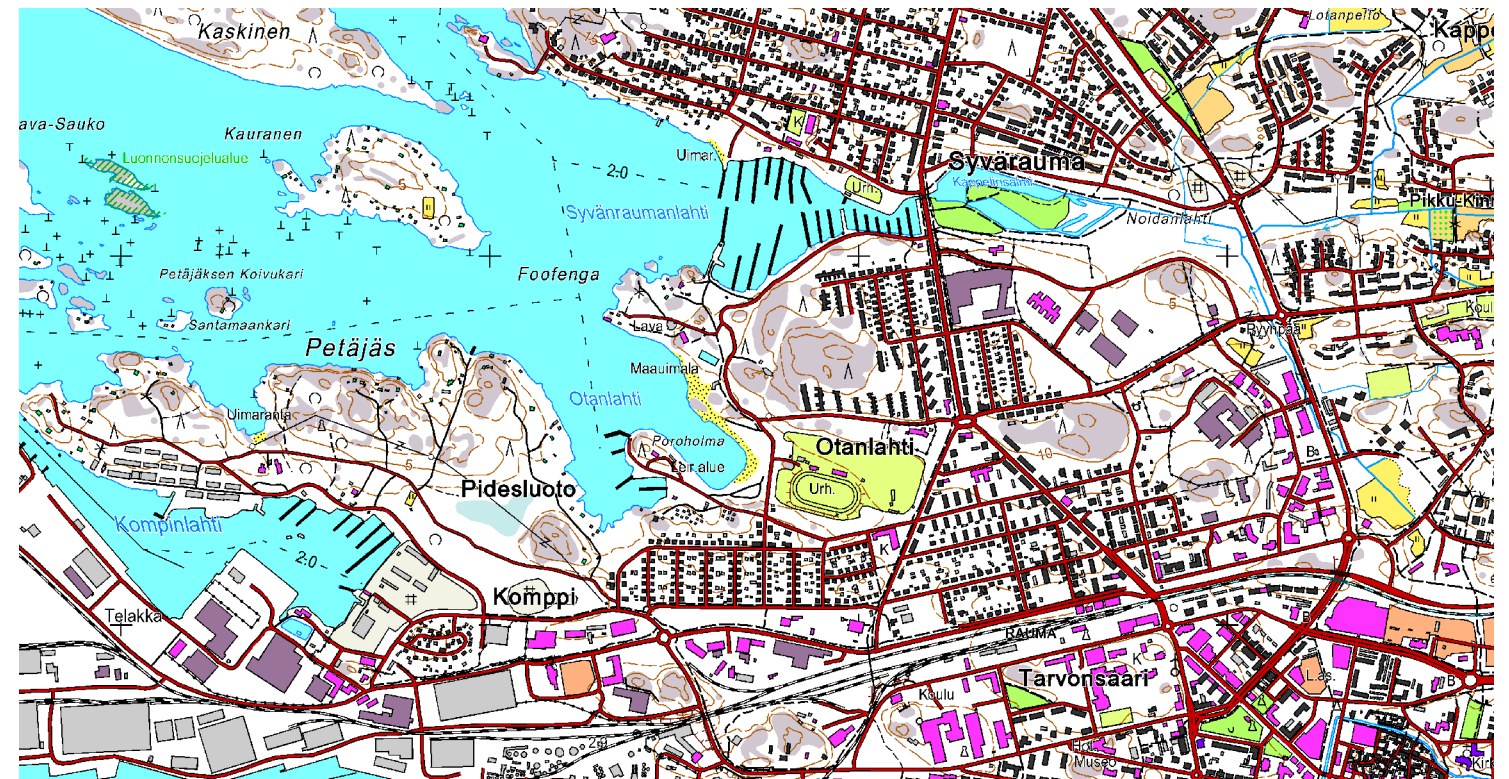


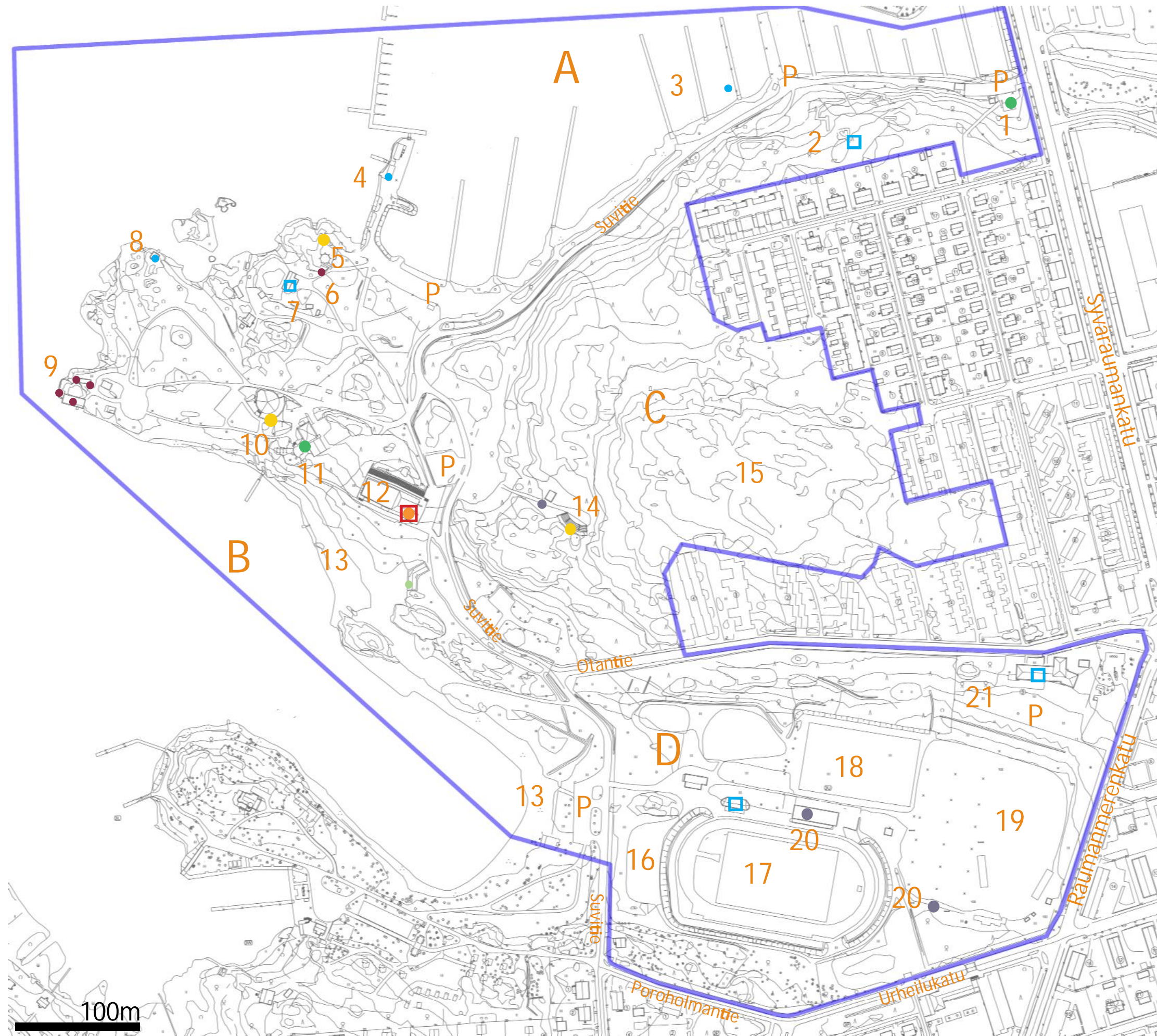
Fäfaंगan niemi vuoden 1962 kartassa.

Fäfaंगan niemi vuoden 1978 kartassa



Fäfaंगan niemi vuoden 2012 kartassa.





- A Pienvenesataman eteläranta
 1. Grillioski
 2. Syväraumanlahden ampumahaudat (1 maailmansota, kulttuurihistoriallinen arvokohde)
 3. Pienvenesatama
 4. Merijakamo

- B Kansanpuiston alue
 5. Kiikkartorn (1992)
 6. Rauman eläkeläisten huvimaja
 7. Lehtola
 8. Pumppaamo
 9. Sauna
 10. Tanssilava
 11. Pursikasino
 12. Maauimala (1955, kulttuurihistoriallinen arvokohde)
 13. Uimaranta

- C Kesäteatterin alue
 14. Kesäteatteri (2007)
 15. Kalliometsä, lakipiste +19 mmp.

- D Urheilupuiston alue
 16. Pesäpallon harjoituskenttä
 17. Yleisurheilukenttä
 18. Jalkapallokenttä
 19. Pesäpallostadion
 20. Huoltorakennuksia
 21. Perhetukikeskus

P. Parkkipaikka

Lähes kaikki alueen rakennukset, pl. urheilukentän kopit, on luokiteltu Fäfaंगan rakennusinventoinnissa (2011, Jyrki Yrjölä) arvokkaiksi aikakautensa esimerkeiksi ja siten säilytettäviksi.

- Osayleiskaava, suojelukohde
- Maakuntakaava, merkittävä rakennetun ympäristön kokonaisuus
- Sauna- ja talousrakennus
- Urheilu- ja kuntoilurakennus
- Ravintola, ruokala, baari
- Varistorakennus
- Myymälärakennus
- Kokoonntumisrakennus

100m

FÄFÄNGA

MAISEMA-ANALYYSI

KOhteet



3



5



6



8



9



11



12



13



14



15



9

12

13

Fäfengan niemi lounaasta nähtynä



17



18



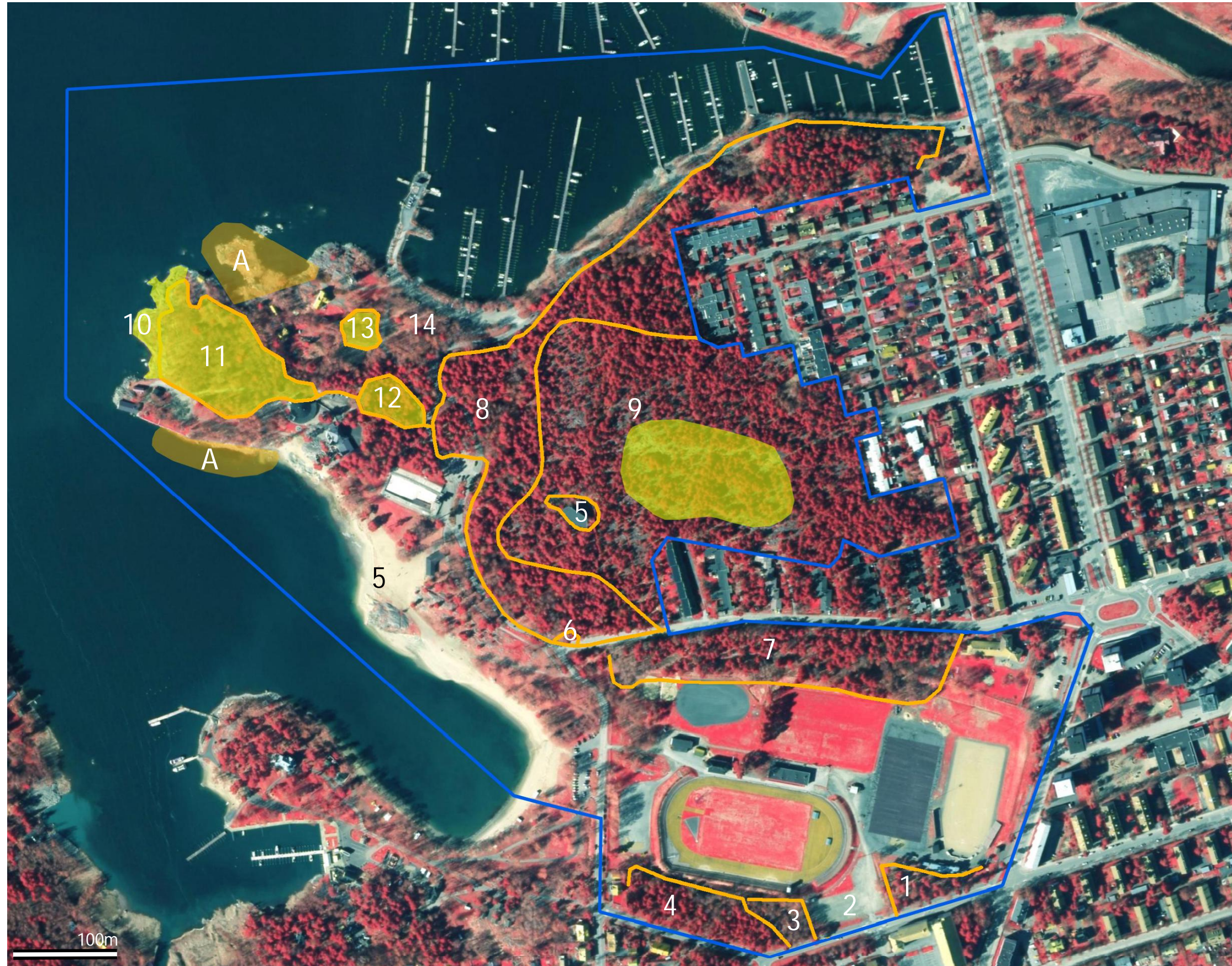
19



20



20



A. Linnustollisesti arvokkaat alueet.

1. Puistoalue [-]
Maankäytön kehittämiseksi ei ole esteitä.
2. Parkkialue [-]
Maankäytön kehittämiseksi ei ole esteitä.
3. Tervaleppäyhdykskunta [LC]
Maankäyttöä ei ole esteitä.
4. Mustikkatyyppin (MT) tuore kangas [NT silmälläpidettävä]
Maankäytön kehittämiseksi ei ole esteitä.
5. Virkistysalue [-]
Maankäytön kehittämiseksi ei ole esteitä.
6. Tervaleppäyhdykskunta [LC]
Maankäytön kehittämiseksi ei ole esteitä.
7. Kulttuurivaikutteinen sekametsä [-]
Maankäytön kehittämiseksi ei ole esteitä.
8. Mustikkatyyppin (MT) tuore kangas [NT silmälläpidettävä]
Kuvilla on pienialainen kalliokohde, joka on metsälain mukaan suojeltava.
9. Puolukkatyyppin (VT) kuivahko kangas [NT silmälläpidettävä]
Maankäyttösuositus: Metsälain kalliokohde voidaan tulkita metsälain (10 §) nojalla suojeltavaksi erityisen arvokkaaksi elinympäristöksi, joka tulee säilyttää koskemattomana. Se on luonnontilainen tai luonnontilaisen kaltainen ja myös kilpikaarna- ja lakkapäämännityä esiintyy. Kyseessä ei ole kuitenkaan selvästi muusta ympäristöstä erottuva kohde.
10. Merenrantaniitty [CR äärimmäisen uhanalainen]
Maankäyttösuositus: merenrantaniitty on EU:n luontodirektiivin määrittämä priorisoitu luontotyyppi, joka suositellaan säilytettävän.
11. Tuore keskivänteinen lehto [NT silmälläpidettävä]
Maankäyttösuositus: tuore lehto on EU:n luontodirektiivin määrittämä luontotyyppi, joka suositellaan säilytettävän. Se on myös metsälain mukaan suojeltava erityisen tärkeä elinympäristö.
12. Puolukkatyyppin (VT) kuivahko kangas [NT silmälläpidettävä]
Maankäyttösuositus: kuivahko kangas on hyvin edustava ja vanhojen puiden vuoksi se suositetaan säilytettävän ennallaan. Luontotyyppiin voidaan tulkita olevan vanha mäntyvaltainen kuiva kangas, jolloin se on uhanalaisuusluokituksessa erittäin uhanalainen (EN).
13. Tuore keskivänteinen lehto [EN erittäin uhanalainen]
Maankäyttösuositus: tuore lehto on EU:n luontodirektiivin määrittämä luontotyyppi, joka suositetaan säilytettävän. Se on myös metsälain mukaan suojeltava erityisen tärkeä elinympäristö.
14. Kulttuurialue [-]
Maankäytön kehittämiseksi ei ole esteitä.

Metsäortokuvasta on tulkittavissa analyysialueen kasvillisuuden jakaantuminen niemenkärjen kosteutta vaativan lehtipuuston sekä kalliialueen kuivuutta kestävän mäntypuuston kesken. Urheilualueella erottuvat hoidetut nurmikot sekä keinomateriaalipinnoitteet. Alueen kulttuuripainotteisuus ja vaikutukset näkyvät reunustavissa luontotyypeissä muun muassa koristelajien melko yleisenä esiintymisenä. Oman leimansa alueeseen antavat maankokoamisrannikolle tyypilliset tervaleppäyhdykskunnat. Merenrannan läheisyydestä kielivät myös lukuisat ikivanhat kilpikaarnamännit.



FÄFÄNGA MAISEMA-ANALYYSI



Urheilualueella maisemallisesti **positiivinen** tekijä oli huolellisesti hoidetut nurmialueet ja vallit. **Kenttä**alueilla oli vihreä ja luonnonläheinen tunnelma. Vallit muodostivat rauhallisesti kumpuilevan maiseman alueelle. Vallien päällä ihmiset voivat **ottaa** aurinkoa ja katsoa urheilua. Osaan valleista voisi rakentaa istumapaikkoja. Valleja oli kuitenkin melko vähän, joten niitä voisi rakentaa **reilusti** lisää **kenttien** reunoille ja väleihin mikäli urheilualue **uudistetaan**. Epämääräiset huoltorakennukset ja parkkipaikat saisi **kätevästi** piiloon vallien väleihin.

Niemenkärjen eteläpuolen hiekkarannat ovat **erittäin** **positiivinen** elementti alueella. Ilman niitä Fäfangan niemi olisi hyvin vaatimaton eikä **houkuttelisi** ihmisiä kuten nyt tekee. Hiekkarantojen avulla alue herää **kesäisin** eloon. Hiekkarantojen ja viheralueen rajaa voisi särmätä reunakivin ja pienellä tasoerolla eroosion **välttämiseksi**.

Hiekkarannat yhdistyvät mäntyvaltaiseen kalliose- länteeseen oivallisesti nurmetuksen avulla ja **pitämällä** muut puulajit poissa. Tällaisesta viheralueesta huokuu elämisen helppous ja **vaivattomuus**, mikä on tärkeää luotaessa miellyttävää **kesäistä** vapaa-ajan- **vietto** aluetta. Alaosastaan **oksattomat** männyt mahdollistavat myös laajemmat näkymäalueet, mikä avaa rantamaisemaa paremmin sisämaasta **katsottuna**.

Tyylikäs ja vapaa-ajan **viettoon** sopiva arkkitehtuuri on omiaan Fäfangan hengen **saavuttamisessa**.

MAISEMAN PLUSSAT

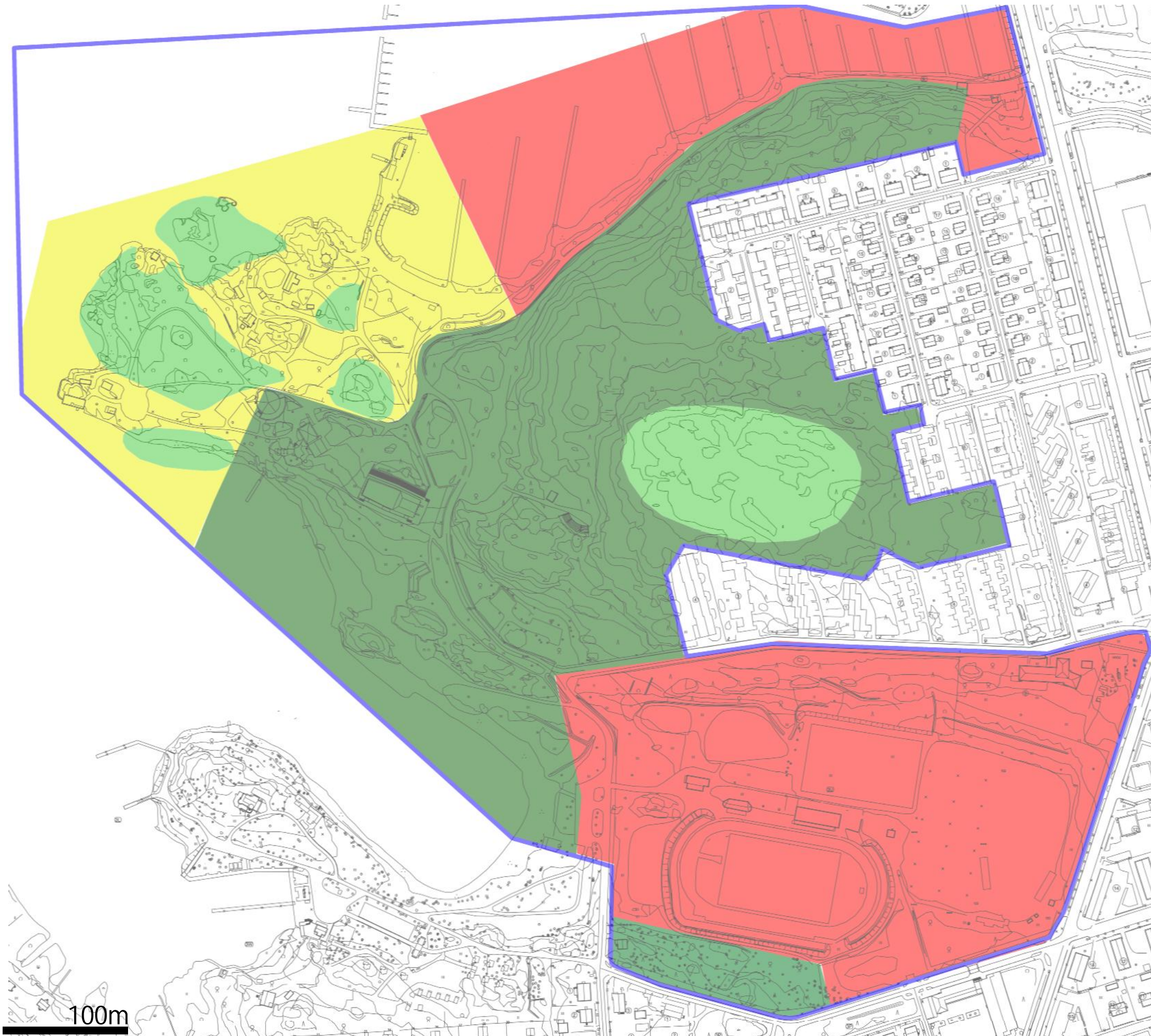
MIINUKSET

Fäfangan niemi on lähes kokonaan yksityisten ja puolijulkisten toimijoiden käytössä ja siten muokkaavat niemen tunnelmaa rajoitetummaksi. Niemen kärjen puusto on **lehtipuuv**altaista ja sulkeutuneempaa kuin urheilualueen, hiekkarantojen ja maa-uimalan alue. Niemen kärjen metsäalueet ovat suurelta osin **suo-**jeltavia joten suuria maankäytöllisiä muutoksia ei ole suositeltavaa tehdä alueella.

Paikoitellen alueella on **jäsentymätöntä** maankäyttöä.

Alueen arkkitehtuuri on sekoitus erilaisuutta (Kiikkartorn, tanssilava, maa-uimala, kesäteatteri), joka tuo alueelle **suunnittele**mättömyyden tuntua ja irrallisuutta **mutta** myös mahdollistaa lisärakentamisen erikoisen arkkitehtuurin.





Fäfängan analyysialueen voi jakaa kolmeen maisemalliseen muutoskestävyyssluokkaan. Luokitus perustuu luontoarvoihin, maisemallisiin näkökulmiin ja nykytilanteen rakentamisen tasoon.

Hyvin muutoksia kestävä alue.

Alueella voidaan suorittaa voimakkaitakin muutostöitä alueen maiseman siitä vaurioitumatta. Hyvin suunnitellut muutokset ovat suotavia ja voivat jopa parantaa alueen ilmettä. Lahden vesipinnan näkyminen urheilualan penkereille olisi tilallisuuden tunteen voimistamiseksi suotavaa. Nyt urheilualan huoltorakennukset, kasvillisuus, aidat ja väärin sijoitetut penkereet peittävät näkymän.

Kevyitä muutoksia kestävä alue.

Alueella on runsaasti nykyistä rakennuskantaa jota on rakennushistoriallisessa selvityksessä esitetty säilytettäväksi jonka takia alue on yhdessä luontoarvojen kanssa jo melko täynnä lisärakentamista ajatellen. Alueella voidaan rakentaa uutta huolellisen harkinnan jälkeen. Toimenpiteiden tulee olla sopusoinnussa nykyisten elementtien kanssa ja sopia maisemaan. Uusien rakennusten tulee olla hillittyjä.

Huonosti muutoksia kestävä alue

Alueella tulee välttää uutta rakentamista. Aluerajaukseen kuuluvat suojeltavat metsälöt, kallionselänmetsä, lintualueet, uimaranta-alueet sekä maauimalan alue.



- Rakennus
- Lisärakentamismahdollisuus
- AB Rakennuksen maisemallinen vaikutuspiiri
- ▲▲▲ C Selännemetsän reunavyöhyke
- D Luontoarvo
- E Fäffängan kokemusväylä
- F Pohjoinen veneranta
- G Hiekkaranta
- H Toiminnallinen vyöhyke
- J Maisemallinen solmukohta
- K Näkymäalue Suvitieltä merelle
- L Kylpylän sijoituspaikkavaihtoehto
- M Leikkausviiva
- ↔ N Avoin laaksonäkymä meren ja kaupungin välillä yli urheilualan

100m

FÄFÄNGA MAISEMA-ANALYYSI

[A] Maaumalan maisemallinen etupiiri. Alueelle ei sovi juurikaan uutta rakentamista sillä se muuttaisi maaumalan harmonisessa tasapainossa olevaa edustan ranta-alueita. Maaumalan ympäristön kasvillisuudessa tulee vaalia mäntyjä ja nurmikoita jotka sopivat hyvin hiekkarannan kanssa yhteen ja pitävät maiseman avoimena ja siistinä.

[B] Kiikkartornin maisemallinen etupiiri. Torni on pohjoisen ranta-alueen hallitseva maamerkki ja sen tuntumaan ei kannata rakentaa kilpailevaa rakennusta. Aallonmurtajalle voitaisiin rakentaa pieniä rakennuksia.

[C] Selänнемetsä alkaa kohoamaan maastonmuotoja seuraavan Suvitiien reunasta.

[D] Arvokkaita luontoarvoja sisältäviä metsäalueita.

[E] Kokemusväylä, jonka sisällä kesäisen Fäfangan kesäinen tunnelma on aistittavissa parhaiten (keltainen)

[F] Varjoisa pohjoisranta, satama alue. Rannassa parannetaan jalankulkureittejä. Alue on varjoisa korkealle kohoavan selänнемetsän takia.

[G] Lämmin eteläranta. Uimarannat ovat laajoja ja miellyttäviä auringonottoaikoja Raumalla.

[H] Nykyinen toiminnallinen vyöhyke (ruskea). Alueelle sijoittuu analyysialueen päätoiminnot ja aktiviteetit.

[J] Nykyinen maisemallinen solmukohta. Kalliokukku-la jossa ranta taittuu, maisema jakaantuu ja alueiden käytön luonne muuttuu.

[K] Suvitieltä avautuva merimaisema.

[L] Kylpylän sijoituspaikkavaihtoehto.

Fäfangan alueelta on vaikea löytää hyvää sijoituspaikkaa suurelle virkistysrakennukselle ja sen vaatimalle ajoneuvoliikenteelle. Nykyisten merkittävien rakennusten, kuten maaumalan ja Kiikkartornin lähialueille kylpylän sijoittaminen on kaupunkikuvallisesti ja toiminnallisesti haasteellista. Lisäksi koko alueella on huomioon otettavia luontoarvoja, maisemallisia näkökulmia sekä liikenne- ja ratkaisuja, jotka vaikuttavat sijoitus päätökseen.

[L1] Sijoituspaikka voisi hyvällä suunnittelulla luontevasti täydentää urheilualueen ja rannan välistä maisemallista ja toiminnallista kokonaisuutta. Uimarannan ja urheilutoimintojen läheisyys täydentäisi myös kylpylän toimintoja. Liikennejärjestelyt on mahdollista järjestää monella eri tavalla, mikä helpottaa alueen suunnittelua. Pysäköintipaikoille löytynee luonteva paikka esimerkiksi nykyisten kenttäalueiden tuntumasta. Keskeinen sijoituspaikka tukee hyvin myös nykyistä kokemusväylää lahden pohjukasta Kiikkartornille. Urheilukentän alueita voi samassa yhteydessä kehittää monipuoliseksi virkistysalueeksi ja puistomaisemmaksi kokonaisuudeksi rantojen kanssa.

KYLPYLÄN SIOJITTAMINEN FÄFÄNGAN ALUEELLE LÄHTEET

[L2] Kylpylää ja siihen liittyviä liikennejärjestelyjä on vaikeaa sovittaa luontevasti niemen kärkeen ottaen samalla huomioon olemassa olevat toiminnot rakennuksineen sekä luonto- ja maisema-arvot. Niemen kärkeen sijoituessaan kylpylärakennus muodostaa maisemallisesti hyvin näkyvän elementin. Rakentamisen arkkitehtuuriin ja ympäristöön sovitukseen pitää kiinnittää paikassa erityistä huomiota. Rakennuksen julkisivun ei myöskään pidä nousta hallitsevasti yli metsänreunan, vrt. leikkaus M-M, vaan sopeutua muiden rakennusten tavoin metsän keskelle. Samoin tärkeää on kiinnittää huomiota näkymiin merelle ja liikenne- ja ratkaisujen, erityisesti pysäköintialueen maisemaan sovitukseen. Kansanpuiston luonteeseen kuuluen jalankulkijoiden luonteva liikkuminen alueella sekä pääsy kylpylän ja rannan välistä on turvattava kaikissa vaihtoehdoissa.

Viistoilmakuva. BingMaps.com.

Peruskartat. Maanmittauslaitos 2014

Senaatinkartasto 1883-1903. Kansallisarkiston digitaaliarkisto

Opaskartta. Rauman kaupunki 2014

Kantakartta. Rauman kaupunki 2014

Fäfangan rakennusinventointi. Jyrki Yrjölä 2011

Museoviraston muinaisjäännösrekisteri 28.4.2010

Leikkaus M-M

