



ANDERSSONINTIEN ASEMAKAAVA-ALUEEN KATUTILATARKASTELUT

SISÄLTÖ

Lähtökohdat

Vaihtoehdot

Poikkileikkaus

Yhteenvedo



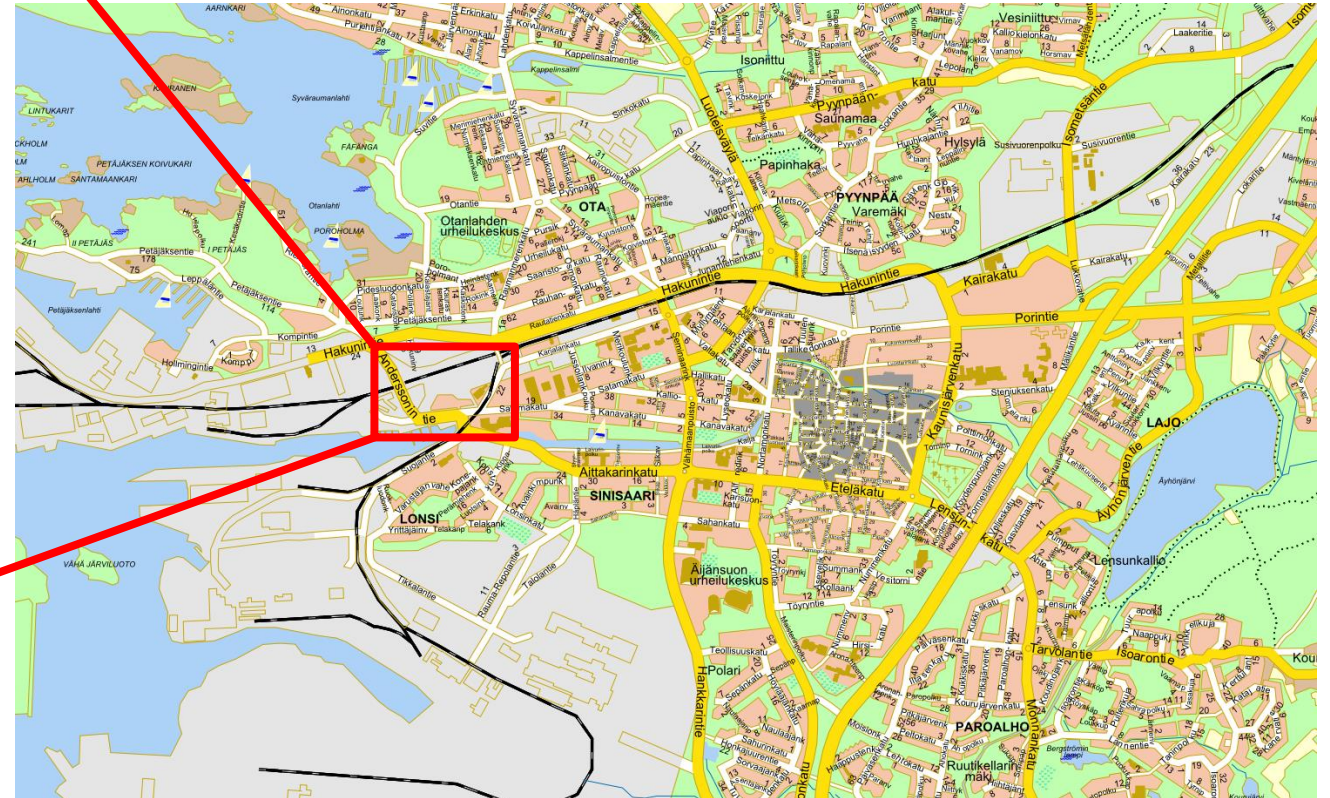
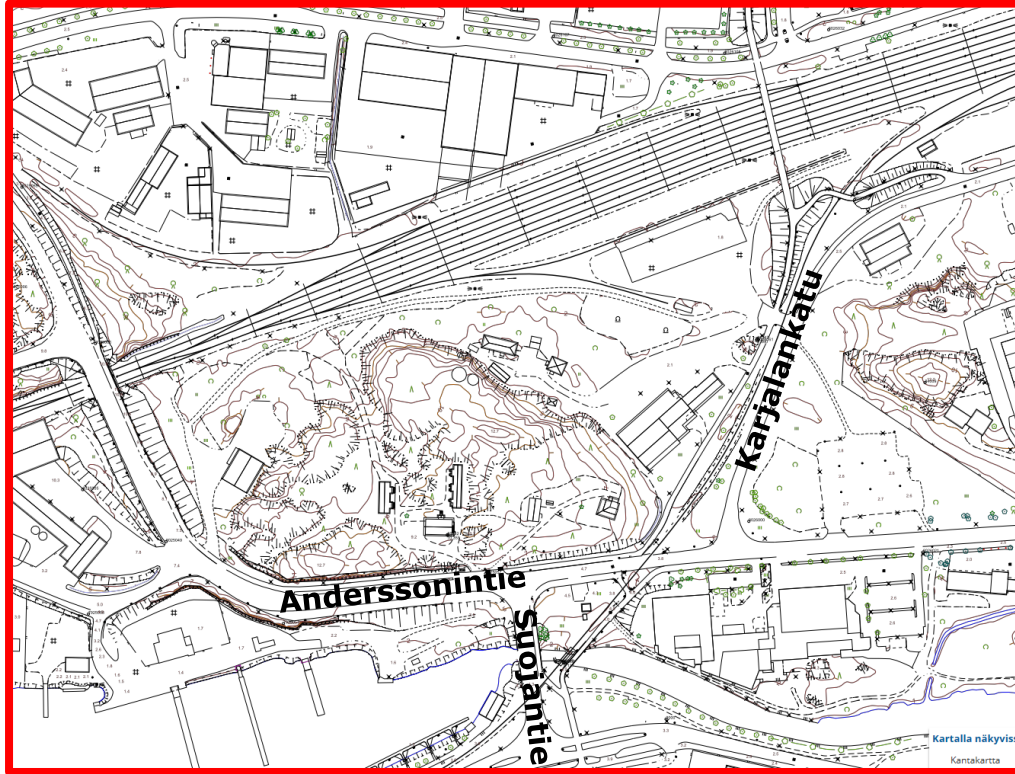
TYÖN TARKOITUS JA TAVOITTEET

- Työn tarkoituksena on ollut tarkastella uutta katuyhteyttä ja sen tarvitsemaa tilavarausta Anderssonintieltä alueelle, jossa toimii VR-Transpointin lastausalue, Kuntosumppu ja päihdekuntoutujien asumisyksikkö.
- Uuden katuyhteyden toteuttamisen jälkeen alueelle johtava liittymä Karjalankadulta voidaan katkaista, jolloin myös sen yhteydessä toimiva rautatien vartioimaton ja vaaralliseksi koettu tasoristeys poistuu.
- Anderssonintien linjausta on lisäksi tarkoitus muuttaa siten, että kadun pääsuuntana on Anderssonintie-Suojantie ja Satamakatu liittyy tasoliittymänä Anderssonintiehen.
- Lisäksi katulinjauksen suunnittelun ohella tarkastellaan kävely- ja pyöräily-yhteyksiä.
- Anderssonintien ja radan rajaamalla alueella sijaitsee VR-Transpointin lastausalue, Kuntosumppu ja päihdekuntoutujien asumisyksikkö. Alueelle on suunniteltu vaihtoehtoisia linjauksia uudelle ajoyhteydelle.
- Työtä ovat ohjanneet Rauman kaupungilta suunnittelupäällikkö Riikka Pajuoja ja kaavoitusarkkitehti Outi Virola Lahtinen. Rambollissa selvityksen laadinnasta ovat vastanneet Sari Kirvesniemi sekä Tuomas Mäkelä.

LÄHTÖKOHDAT

TARKASTELUALUE

- Suunnittelualue sijaitsee noin kahden kilometrin etäisyydellä Rauman kaupungin keskustasta länteen päin.



TARKASTELUALUEEN TOIMINNOT

Tarkastelualueella sijaitsee seuraavia toimintoja:

- VR-Transpointin lastausalue
- Päihdekuntoutujien asumisyksikkö
- Kuntosumppu; kuntosali ja hotelli
- Teollisuushalli



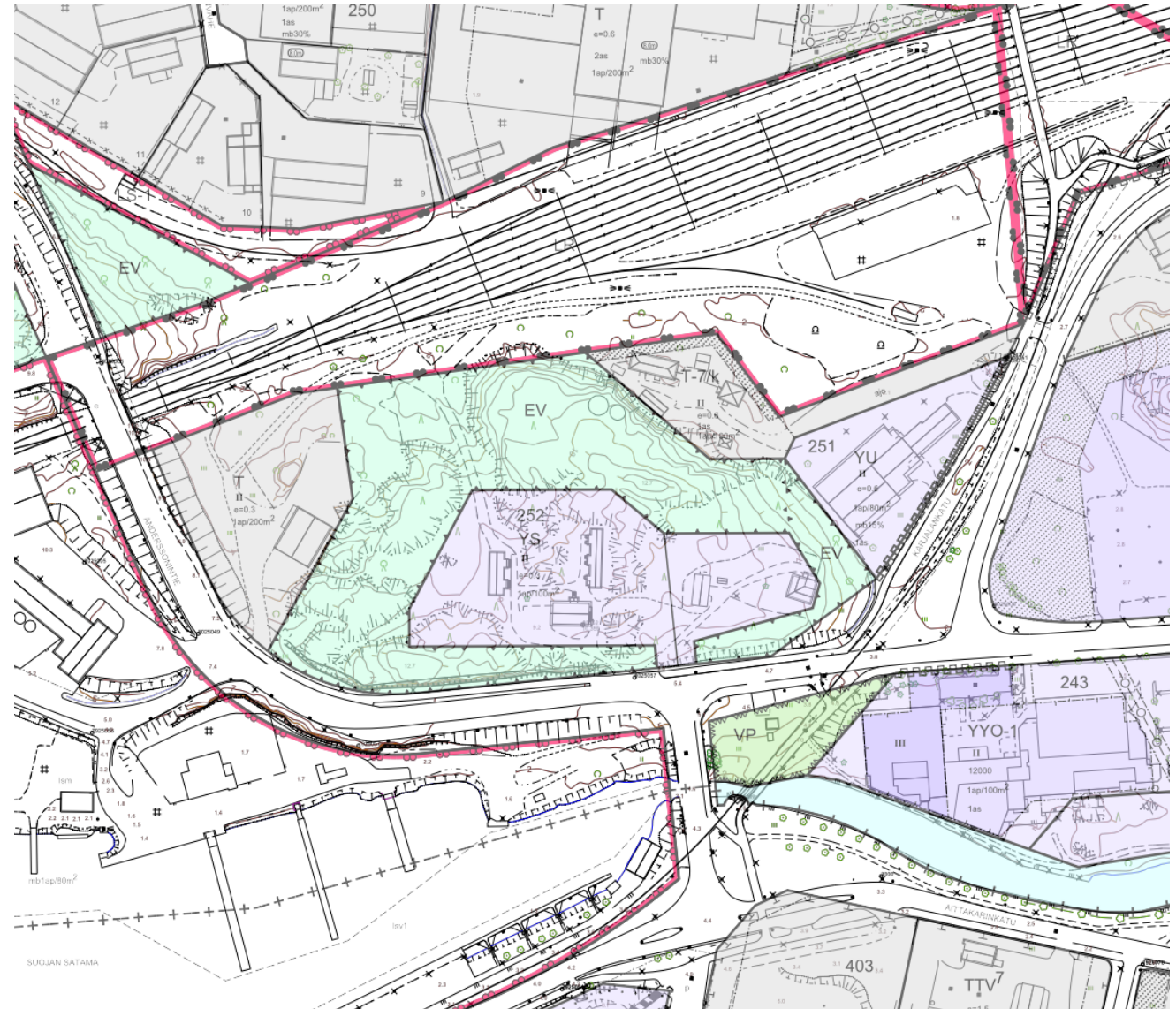
LIIKENNEVERKKKO; JALANKULKU JA PYÖRÄILY

- Alueella sijaitsevaa jalankulku- ja pyöräilyyhteyksien järjestelyjä pyritään parantamaan.



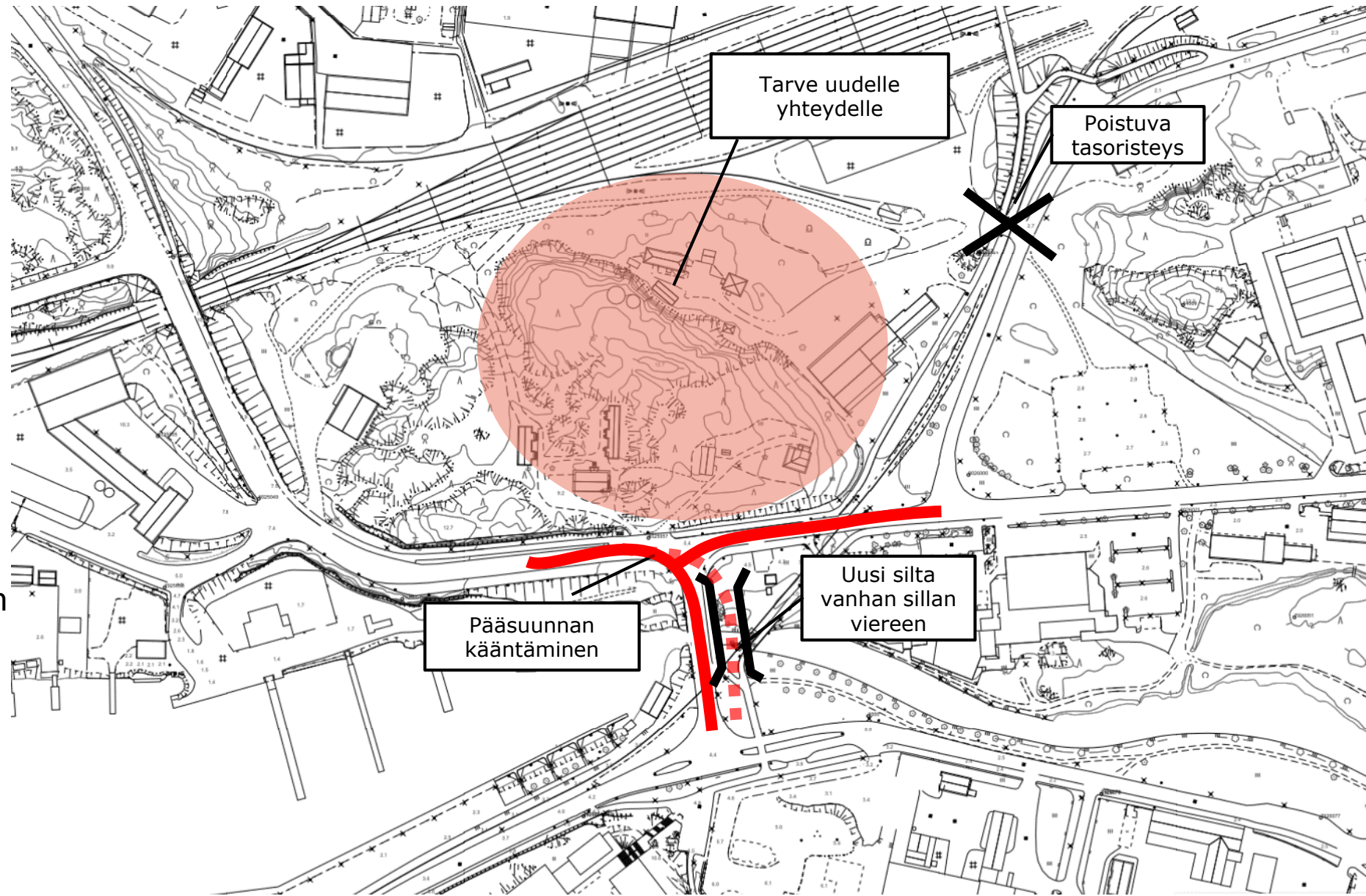
VOIMASSA OLEVA ASEMAKAAVA

- Anderssonintien pohjoispuolella sijaitsevalle alueelle on voimassa olevassa asemakaavassa esitetty:
 - Teollisuus- ja varastointirakennusten korttelialue
 - Suojaviheralue
 - Sosiaalitoiminta ja terveydenhuoltoa palvelevien rakennusten korttelialue
 - Urheilutoimintaa palvelevien rakennusten korttelialue



LIIKENTEELLISET PERUSRATKAISUT

- Liikenteellisissä ratkaisuissa huomioidaan Anderssonintien linjaus muuttaminen pääsuunnaksi, johon Satamakatu liittyy
- Liikennejärjestelyjen suunnittelussa huomioidaan Anderssonin sillan suunniteltu uusiminen nykyisen sillan itäpuolelle
- Suunnittelussa otetaan huomioon myös alueella liikkuvat erikoisuuret ajoneuvoyhdistelmät



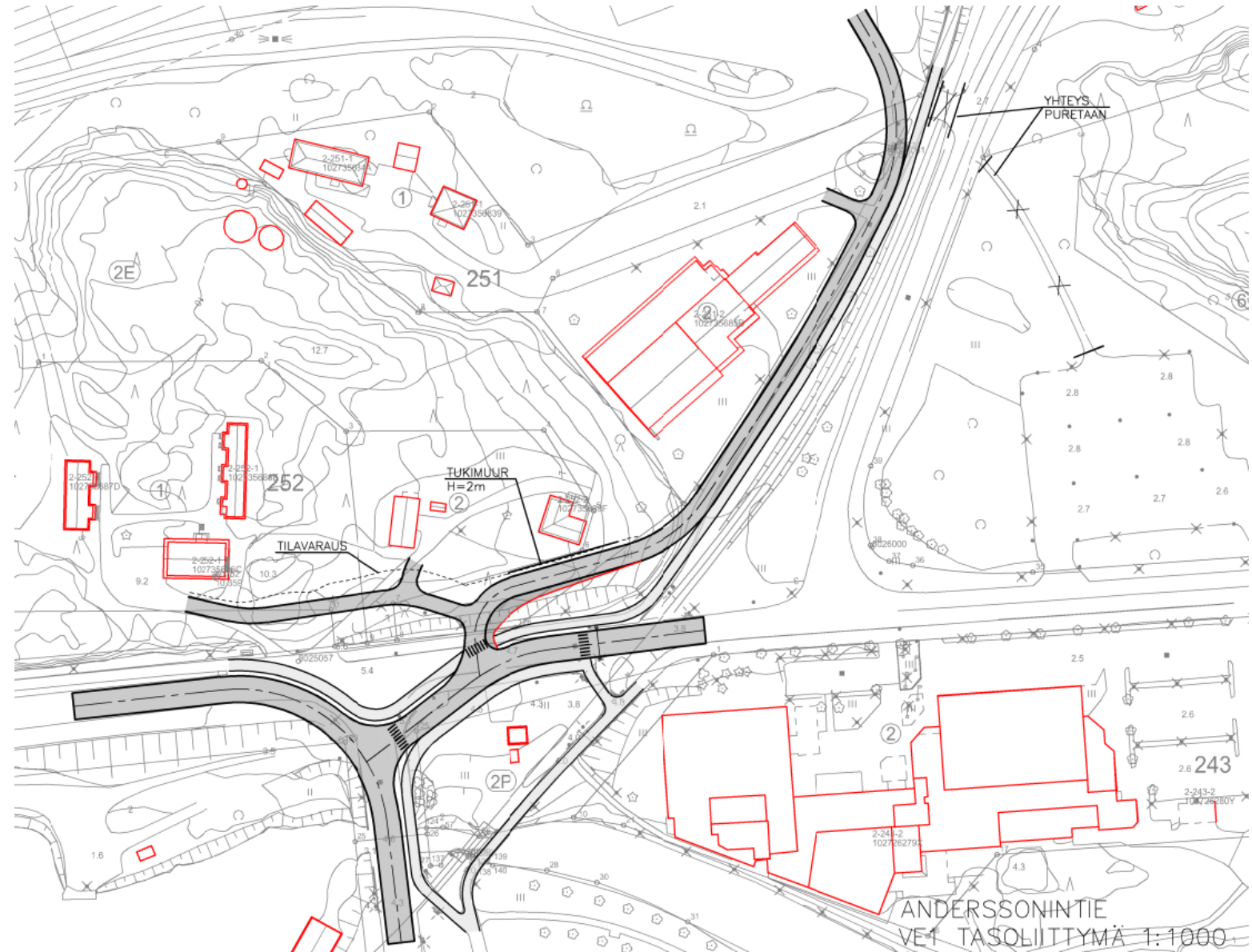
VAIHTOEHDOT

VAIHTOEHTOTARKASTELUT

- Alueen liikennejärjestelyjen parantamiseksi tutkittiin erialisia vaihtoehtoja, joissa kaikissa Anderssonintien linjaus muutetaan pääsuunnaksi, johon Satamakatu liittyy tasoliittymänä.
- Kaikki tutkitut vaihtoehdot ovat toteutettavissa myös tavoitetilanteessa, jossa Anderssonin silta on toteutettu nykyisen sillan länsipuolelle.
- Tutkitut vaihtoehdot 1-4 ovat
 - Ve 1; Uusi tasoliittymä Anderssonintielle, katuyhteys nykyisen radan varteen
 - Ve 2; Uusi tasoliittymä Andersonintielle, katuyhteys kuntokeskuksen länsipuolelle
 - Ve 3; Kiertoliittymän toteuttaminen Anderssonintien ja Satamakadun liittymään Anderssonin sillan pohjoispuolelle
 - Ve 4; Karjalankadun oikaisu Satamakadulta nykyisen Karjalankadun itäpuolella.
- Vaihtoehtona 5 on esitetty erityisesti raskaan liikenteen kulkumahdollisuuden järjestäminen VR-Transpointin alueelle. Pelkästään vaihtoehdon 5 toteuttamisella ei voida saavuttaa alueelle asetettuja tavoitteita, mutta vaihtoehdon toteuttamisella voidaan vähentää raskaan liikenteen kulkua asemakaava-alueelle muiden vaihtoehtojen (ve1-ve4) toteuttamisen yhteydessä.

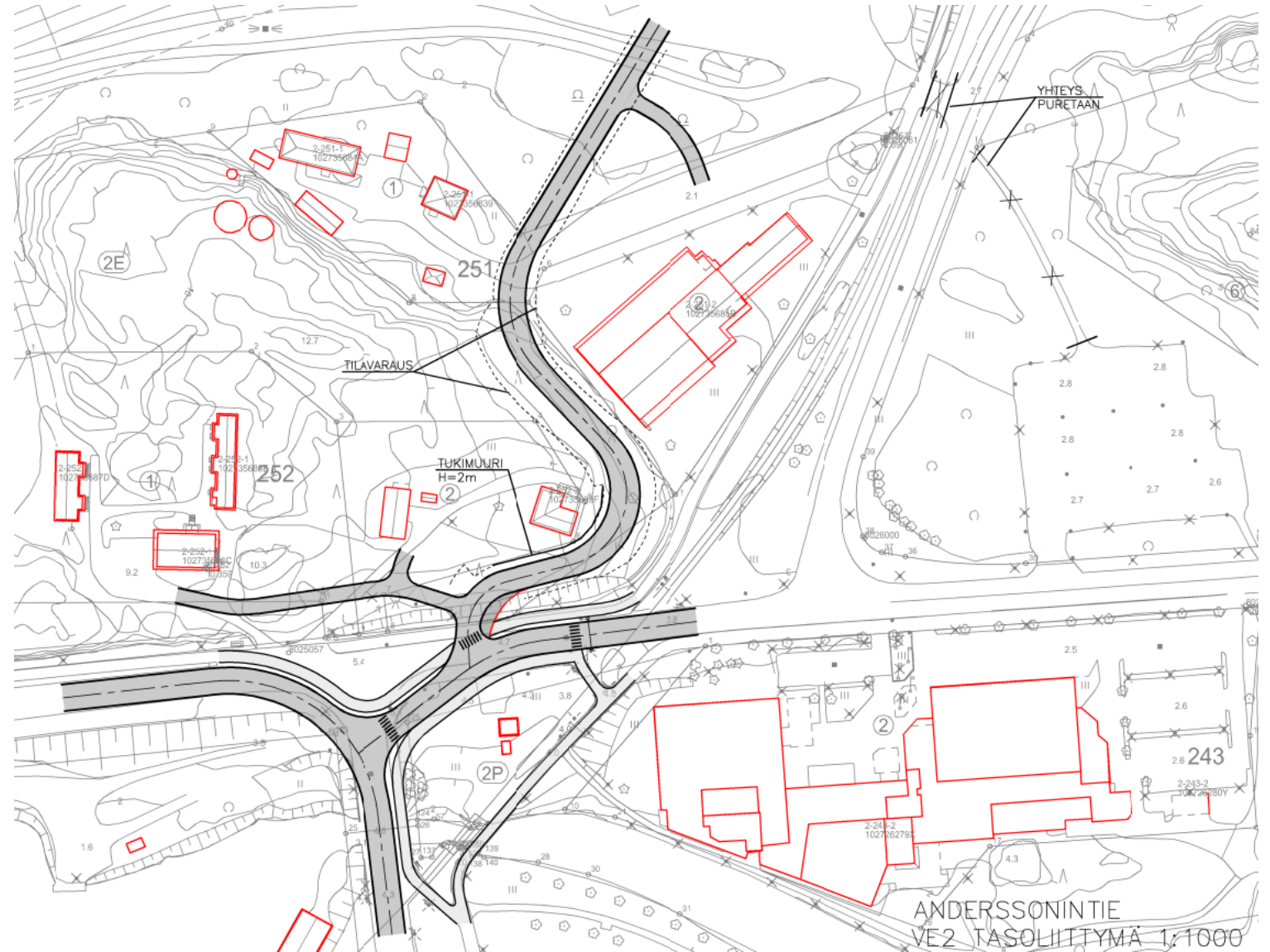
VE 1

- Anderssonintien linjaus muutetaan pääsunnaksi, johon Satamakatu liittyy tasoliittymänä.
- Uusi katuyhteys toteutetaan Satamakadulta asemakaava-alueelle Karjalankadun suuntaisesti junaradan viereen.
- Uudelta katuyhteydeltä toteutetaan ajoyhteys tontille 252
- Jalankulku- ja pyöräily-yhteys sijaitsee uuden katuyhteyden ja junaradan välissä. Rata ja jkpp-väylä erotetaan väliaidalla. Muilta osin kävely- ja pyöräily-yhteydet säilyvät nykyisellään.



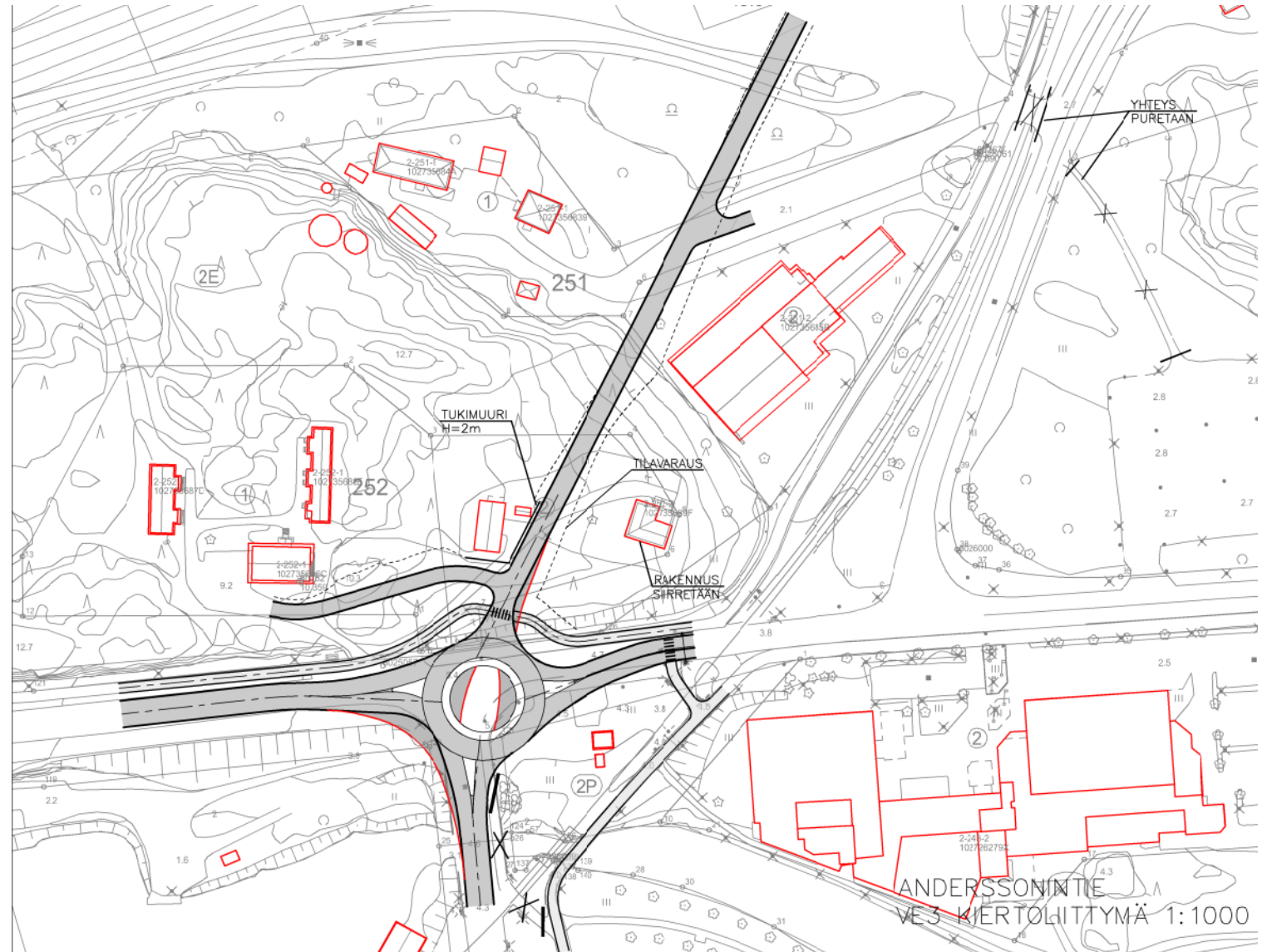
VE 2

- Anderssonintien linjaus muutetaan pääsunnaksi, johon Satamakatu liittyy tasoliittymänä.
- Uusi katuyhteys toteutetaan Satamakadulta asemakaava-alueelle Kuntokeskuksen länsireunasta
- Uudelta katuyhteydeltä toteutetaan ajoyhteys tontille 252
- Karjalankadun jkpp-yhteys säilyy ennallaan. Myös muilta osin kävely- ja pyöräily-yhteydet säilyvät lähes nykyisellään.



VE 3

- Anderssonintien ja Satamakadun liittymään toteutetaan kiertoliittymä.
- Uusi katuyhteys asemakaava-alueelle halkaisee päihdekuntoutujien asumisyksikön tontin
- Vaihtoehdon ratkaisut edellyttää suojellun rakennuksen siirron mikäli päihdekuntoutujien alue halutaan säilyttää yhtenäisenä
- Uudelta katuyhteydeltä toteutetaan ajoyhteys tontille 252
- Jalankulun ja pyöräilyn yhteydet säilyvät muuten ennallaan, mutta Anderssoninsillan jkpp-väylä poistuu



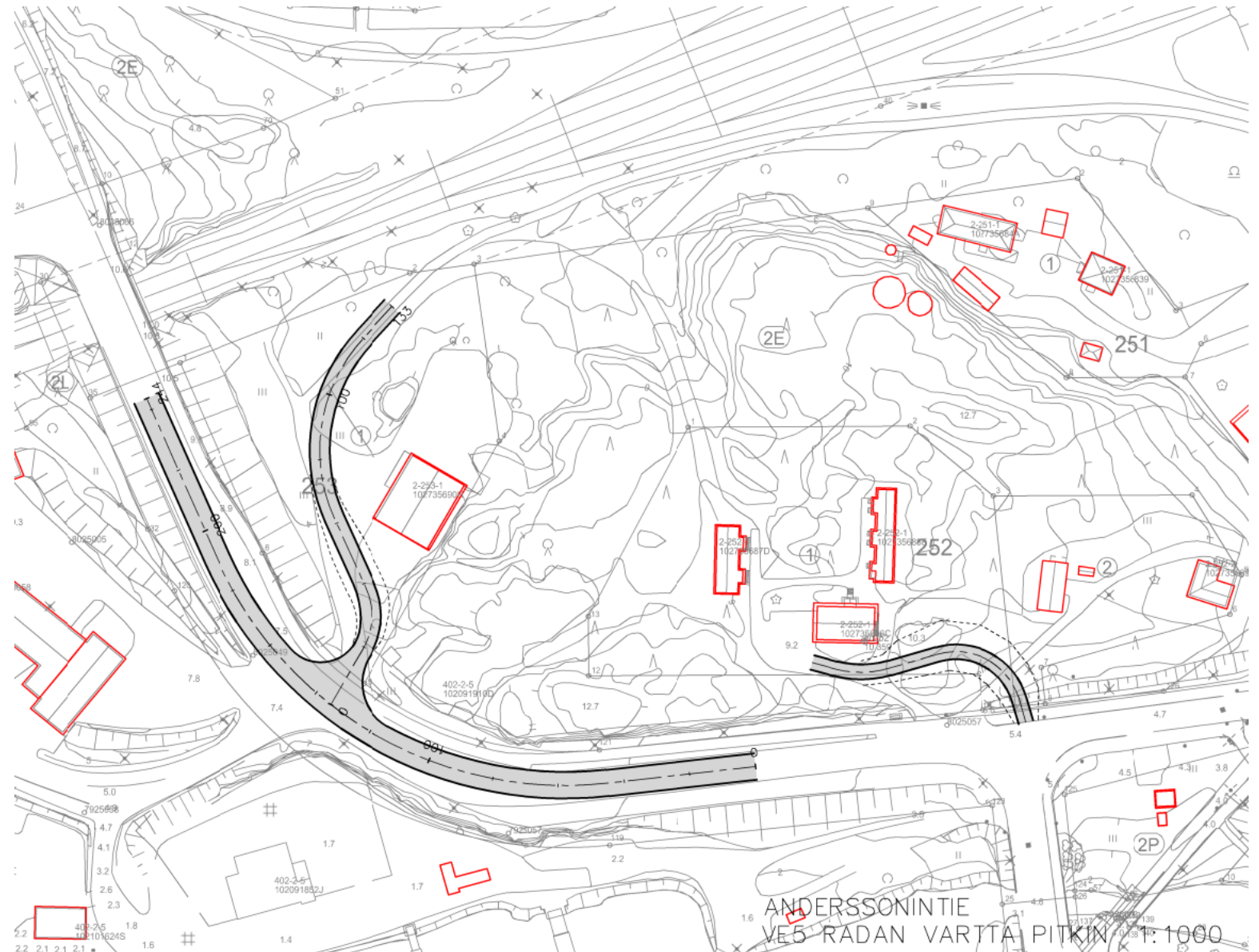
VE 4

- Karjalankadun oikaisu Satamakadulta nykyisen Karjalankadun länsipuolella.
- Toimenpide ei poista junaradan tasoristeyksestä, mutta mahdollistaa vartioimattoman tasoristeyksen muuttamisen puomilla varustetuksi vartioituksi tasoristeykseksi.
- Jkpp-väylän ja tasoristeyksen risteämisen turvallisuuden järjestäminen liittymäalueella on haastavaa. Turvallisuutta voidaan parantaa varustamalla jkpp-väylä puomilla.



VE 5

- Vaihtoehtona 5 on esitetty erityisesti raskaan liikenteen kulkumahdollisuuden järjestäminen VR-Transpointin alueelle asemakaava-alueen länsipuolelta.
- Pelkästään vaihtoehdon 5 toteuttamisella ei voida parantaa alueen tasonosteongelmia
- Vaihtoehto edellyttää lisäksi jonkin vaihtoehdoista 1-4 toteuttamisen.
- Vaihtoehdon 5 liikennejärjestelyjen toteuttaminen vähentää raskaan liikenteen kulkua asemakaava-alueelle.

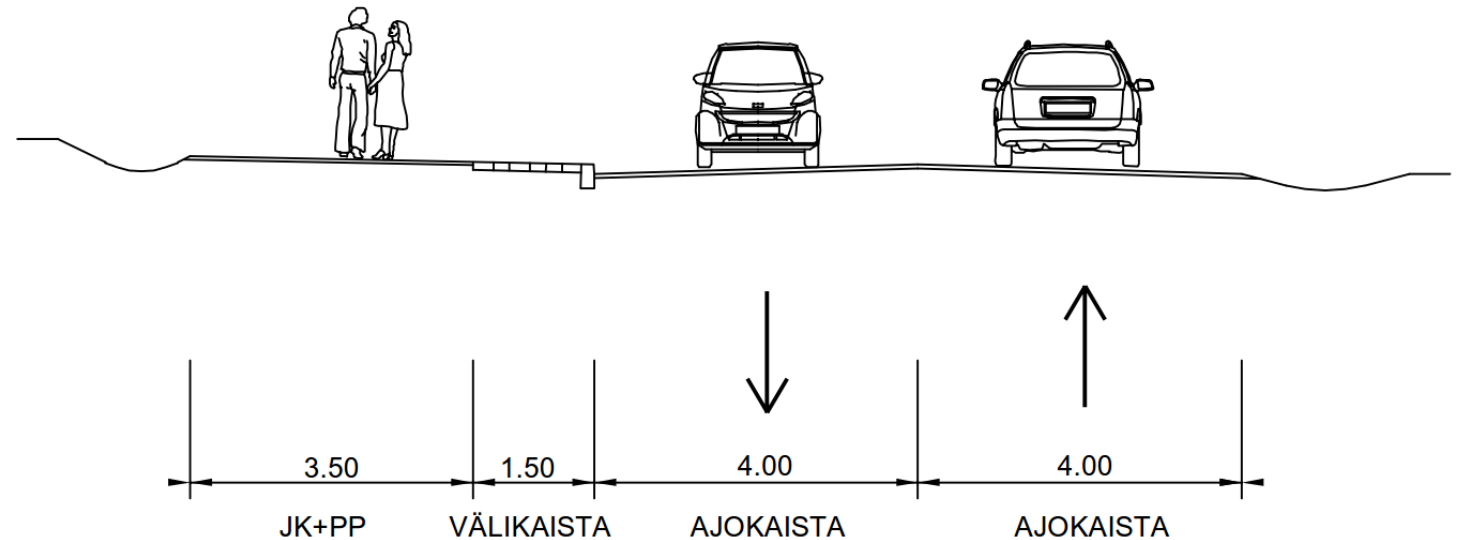


POIKKILEIKKAUS

POIKKILEIKKAUS

- Uuden katulinjauksen ajoradan poikkileikkaus on vaihtoehdosta riippuen 6-7 metriä. Mikäli raskas liikenne alueelle johdetaan toista reittiä voidaan ajoradan leveyttä kaventaa.
- Anderssonintien poikkileikkaukseksi esitetään 4 metrin ajokaistoja alueen suuren raskaan liikenteen takia.

Anderssonintien peruspoikkileikkaus



YHTEENVETO

- Tässä selvityksessä on tarkasteltu uutta katuyhteyttä Anderssonintieltä, jotta vartioimaton tasoristeys Karjalankadulta tarkastelussa olevalle asemakaava-alueelle voidaan poistaa.
- Suunnitelmassa Anderssonintien linjausta muutetaan siten, että kadun pääsuuntana on Anderssonintie ja Satamakatu liittyy tasoliittymänä Anderssonintiehen.
- Selvityksessä tutkittiin neljää vaihtoehtoa katuyhteyden järjestämiseksi. Selvityksessä tutkittu viides vaihtoehto laadittiin raskaan liikenteen vähentämiseksi tutkitulle asemakaava-alueelle.
- Vaihtoehdoissa 1,2 ja 3 voidaan poistaa tasoristeys Karjalankadulta asemakaava-alueelle.
- Vaihtoehto 3 edellyttää suojellun rakennuksen siirron mikäli päihdekuntoutujien alue halutaan säilyttää yhtenäisenä