

# Rauman yleiskaava-alueen kulttuuriympäristöselvitys

---



**Satakunnan Museo**

Olli Joukio 2012

## Sisällysluettelo

I JOHDANTO.....	3
Tarkastelualueen rajaus ja raportin rakenne .....	3
Arvoalueet.....	4
Rakennusinventointitarve Raumalla.....	6
Alueen historiaa.....	7
Alueen ominaispiirteitä.....	10
Käytetty lähdeaineisto .....	11
II KYLÄT .....	12
UNAJA .....	12
VOILUOTO .....	23
ANTTILA.....	34
KULAMAA .....	45
SORKKA.....	53
LAHTI.....	64
HAAPASAARI.....	69
TAIPALMAA.....	74
SOUKAINEN .....	78
VERMUNTILA .....	84
KORTELA.....	92
UOTILA .....	99
KOLLA .....	107
NIHATTULA.....	113
TARVOLA .....	121
VASARAINEN.....	128
SKINNARLA .....	137
KULJU .....	143
ROHDAINEN.....	149
KAUKOLA.....	158
KULLANPERÄ.....	173
HAUTA.....	180

KUOLIMAA.....	189
KAUKLAINEN.....	202
RUONA.....	210
MURTAMO.....	219
KODIKSAMI.....	227
MÄENTAKA.....	234
SUKKALA.....	242
YLIKIERI.....	248
ALAKIERI.....	254
KIVIKYLÄ.....	259
LAPINKYLÄ.....	265
KODISJOKI.....	276
Lähteet.....	287

## I JOHDANTO

### Tarkastelualueen rajaus ja raportin rakenne

Satakunnan Museo toteutti touko-syyskuun aikana Rauman kaupungin/kaavoituksen tilauksesta Rauman strategisen yleiskaavan kulttuuriympäristöselvityksen. Työ aloitettiin keväällä lähdemateriaalin keruulla. Tärkeä osa valmistelevia töitä oli historiallisten karttojen asemointi, josta vastasivat erillisprojektina Turun yliopiston Historian, kulttuurin ja taiteiden tutkimuksen laitoksen Porin yksikössä FM Eeva Raike ja FM Laura Puolamäki.

Selvitys koski koko kuntaa lukuun ottamatta asemakaavoitettua kantakaupunkia sekä saaristoaluetta. Siinä on mukana 34 Rauman kylää. Tässä loppuraportissa jokainen kylä on käsitelty erikseen, vaikka esimerkiksi Voiluoto ja Anttila on usein käsitelty yhtenä kokonaisuutena. Lapinkylään ja Pappilaan jakaantuva Lapin kirkonkylä on myös käsitelty yhtenä kokonaisuutena. Jokaisesta kylästä on esitetty samat tiedot: Kylän historia ja nykytila. Nykytilan osalta käsitellään erikseen ympäristö, rakennuskanta, tielinjaukset, arvoalueet sekä mahdolliset ongelmakohdat ja uhkatekijät. Kenttä-

töistä saatujen tulosten perusteella on tehty Mapinfo-ohjelmalla maastokarttapohjalle teemakarttoja käsittäen seuraavat aihealueet:

- Valtakunnallisesti merkittävät rakennetut kulttuuriympäristöt (kartassa violetti aluerajaus)
- Maakunnallisesti merkittävät kulttuuriympäristöt (Satakunnan rakennusperintö 2005) (sininen aluerajaus)
- Paikallisesti arvokkaiksi ja tulevissa kaavoituksissa huomioitaviksi ehdotettavat kulttuuriympäristöt (harmahtava vinoviivoin korostettu aluerajaus)
- Muutosehdotukset alueiden rajauksiin (violetti vinoviivoin korostettu aluerajaus)
- Historialliset kylätontit isojakokarttojen perusteella (ruskea, tummin pystyviivoin korostettu aluerajaus)
- Historialliset, edelleen käytössä olevat viljelyalueet joko isojakokarttojen tai venäläisten topografikarttojen perusteella (isojakokarttojen mukaan vaalean vihreä vinoviivoin korostettu aluerajaus, topografikarttojen mukaan tumman vihreä tihein vinoviivoin korostettu rajaus)
- Säilyneet historialliset tielinjaukset venäläisten topografikarttojen perusteella (punainen viiva, lukuun ottamatta pohjanlahden rantatietä, jonka linjaus sinisellä)
- Muuttuneet vesistöt: kuivatetut / kuivuneet järvet sekä merkittävästi muuttuneet rantaviivat (sininen, aaltomaisin kuvioin korostettu rajaus)
- Merkittävät sekä mahdollisissa tulevissa rakennusinventoinneissa huomioon otettavat kohteet (merkittävä kohde punainen ruudun mallinen pistemerkki, inventoinnissa huomioitava kohde oranssi pallo, poikkeuksena Uotilan tiheä rakennuskanta vanhan kylätien varrella, joka merkitty punaisella vinoviivoin korostetulla aluerajauksella)

## Arvoalueet

Rauman alueella on sekä valtakunnallisesti että maakunnallisesti merkittäviä rakennettuja kulttuuriympäristöjä sekä viljelymaisemia.

Alueen valtakunnallisesti merkittävät kulttuuriympäristöt asemakaavoitetun taajama-alueen ulkopuolella ovat:

- Anttilan ja Voiluodon kylät
- Unajan kylä

- Lapinjokilaakson kylä- ja viljelymaisema
- Sorkan kylä
- Santakarin pooki (tutkimusalueen ulkopuolella)

Maakuntakaavan perusselvitykseksi tehdyssä Satakunnan rakennusperintö 2005 -inventoinnissa maakunnallisesti merkittäviksi kulttuuriympäristöiksi taajama-alueen ulkopuolella on määritelty:

- Voiluodon ja Anttilan kylät
- Unajan kylä ja kulttuurimaisema
- Kortelan huvilat
- Vasaraisten kulttuurimaisema
- Vermuntilan kulttuurimaisema
- Tarvolan kylä ja kulttuurimaisema
- Uotilan kylän vanha rakennuskanta
- Vanha-Lahden kartanon alue
- Sorkan kylä ja kulttuurimaisema
- Kullanperän kylä
- Ruonan kylä ja kulttuurimaisema
- Kaukolan kylä ja kulttuurimaisema
- Kodiksamin kylä ja kulttuurimaisema
- Lapinjoen kulttuurimaisema
- Lapin kirkko ja ympäristö
- Kirkonkylän miljö (Lappi)
- Kodisjoen kirkonkylän kulttuurimaisema

Valtakunnallisesti merkittävien kulttuuriympäristöjen (RKY2009) rajaukset ovat yleensä muodoiltaan kulmikkaita ja suuripiirteisiä. Rajauksia ei ole kattavasti tarkistettu maastossa. "Yleis- ja asemakaavoituksessa aluerajauksia on usein tarpeen täsmentää suunnittelutarkkuuden kasvaessa."

(Valtakunnallisesti merkittävien rakennettujen kulttuuriympäristöjen huomioonottamisesta kaavoituksessa ja lupamenettelyssä. Muistio 23.12.2009. YM, Museovirasto ja Suomen kuntaliitto). Satakunnan rakennusperintö 2005 -inventoinnissa maakunnallisesti merkittävien kulttuuriympäristöjen rajaukset sen sijaan on tarkastettu maastossa eivätkä ne myöskään Raumalla kaipaa tarkistuksia. Monissa tapauksissa valtakunnallisesti että maakunnallisesti merkittävien kulttuuriympäristöjen rajaukset ovat päällekkäisiä, mutta ei täysin yhdenmukaisia. Juuri näissä tapauksissa, kuten Sorkan, Voiluodon ja Anttilan kylissä kulttuurimaiseman todellinen rajautuminen on ollut syytä tarkistaa. Rajausten erot johtuvat enemmänkin esitystavan erilaisuudesta kuin mistään muusta.

Alueiden rajausten mahdolliset muutosehdotukset sekä paikallisiksi merkittäviksi ehdotetut alueet on tässä raportissa käsitelty kylittäin. Myös maakunnallisesti merkittävät yksittäiskohteet on käsitelty kunkin kylän raporttiosuoksissa.

Paikallisesti arvokkaiksi kulttuuriympäristöiksi tässä selvityksessä esitetään seuraavia alueita. Perustelut selviävät raportin kyläosiossa.

- Kortelan kylän viljelymaisema ja vanha rakennuskanta
- Soukaisten viljelymaisema
- Uotilan kylän 1900-luvun alkupuolen rakennuskanta
- Nihattulan viljelymaisema ja vanha rakennuskanta
- Kulamaan viljelymaisema
- Kodisjoen kirkonkylän kulttuurimaisema (entinen RKY-alue)
- Ylikierin kylätontin ympäristö
- Rohdaisten-Lapin kylä- ja viljelyalue
- Lapin kunnantalon ympäristö
- Lapin 1900-luvun alun pienteollisuus- ja käsityöläisalue
- Kullanperän viljelymaisema
- Ruonan kylän Peräkylän alueen viljelymaisema ja vanha rakennuskanta

## Rakennusinventointitarve Raumalla

Vain osassa Rauman kylistä on tehty kattava rakennusinventointi ja näistäkin inventoinneista suurin osa on vanhentuneita ja kaipaa päivittämistä. Tuorein Rauman maaseutualueiden inventoin-

neista FM, rak.arkkit. Hannele Kuitusen vuonna 1998 toteuttama ”Kodisjoen kulttuurimaisema ja rakennuskanta” -selvitys, joka tuolloin myös jaettiin kunnan jokaiseen talouteen. Vuonna 1995 Huk Anneli Björkqvist toteutti tiensuunnittelun yhteydessä Lappi-Hinnerjoki -tielinjauksen alueen rakennusinventoinnin. Toistaiseksi laajin, Huk Minna Heljalan vuosina 1986–1988 tekemä Rauman maalaiskunnan rakennuskulttuuriselvitys. Inventointi kattoi kuitenkin vain osan silloisen maalaiskunnan kylistä. Heljalan inventoinnin tiedot on nyt tallennettu Satakunnan Museon Pakki -inventointisovellukseen myöhemmin tehtävien päivitysinventointien pohjatiedoksi. Rauman kylissä on säilynyt kulttuurihistoriallisesti ja maisemallisesti merkittävää rakennuskantaa, joka uhkaa myös hävitä muutosten tai autioitumisen seurauksena. Eräänä esimerkkinä voidaan mainita maakunnallisesti merkittävä Vermuntilan kylä, jossa rakennuskanta on kokenut viime vuosikymmenten aikana monia muutoksia. Kaavahankkeiden perusselvitykseksi kylissä tuleekin tehdä rakennusinventointeja ja päivittää vanhat rakennusinventoinnit. Ainoastaan Kodisjoella inventointitiedot voidaan toistaiseksi katsoa ajanmukaisiksi.

## Alueen historiaa

Rauman alueen varhainen kyläasutus on syntynyt 1200–1300-luvuilla. Vanhin kyläasutus sijaitsi rannikolla ja se oli jatkoa Laitilan vanhojen kylien muodostamalle vyöhykkeelle, joka jatkui aina Lapijoen suuhun saakka. Rauman rannikon vanhimpia kyliä ovat Vermuntila, Unaja, Kortela, Sampaanala, Rauma, Lajo, Uotila ja Sorkka. Nämä kylät olivat perustettu ilmeisesti jo 1200-luvulla. Uotilan ja Sorkan tapauksessa 1200-luvulla oli kyse ainoastaan yhdestä tai kahdesta talosta, jotka kuuluivat varhaisempaan, niin sanottuun suomalaisen oikeuden piiriin. Lapinjoen varren harvemman asutuksen vanhimmat kylät ovat perustettu myös mahdollisesti jo 1200-luvulla ainakin osittain. Vanhimpia ennen vuotta 1300 perustettuja joen varren kyliä ovat Rauman puolella Kodiksami, Lapinkylä, Kivikylä sekä Murtamo. 1300- tai 1400-luvuilla perustettuja kyliä ovat puolestaan muun muassa Voiluoto, Anttila, Kodisjoki, Nihattula, Vasarainen, Soukainen, Sukkala ja Kuolimaa. 1300-luvulla alueelle saapui mahdollisesti uutta asutusta. 1500-luvun puoliväliin mennessä kyläluuku oli kasvanut Rauman alueella kaikkiaan 39:ään. Näihin kuului yhteensä 211 tilaa.

Sarkajakoa alettiin toteuttaa Länsi-Suomessa jo 1300-luvulla.<sup>1</sup> Rauman seudulla talojen maaomaisuuden määrään kiinnitettiin tarkempaa huomiota vasta 1400-luvun alusta lähtien, mutta sarkajako oli vielä harvinaista. Tämä johtui ”vuorisista, kivisistä ja hiekkaisista maista”. Esimerkiksi Lapin hallintokunnassa sarkajako saatiin toteutettua vasta 1500-luvulla. Mitä tulee maatilojen suuruuteen, Rauman seutu pärjäsi kuitenkin hyvin vertailussa maakunnan vauraampiin pitäjiin.<sup>2</sup>

Kylät muodostivat 1500- ja 1600-lukujen satakuntalaisen viljelysmaiseman kokoavan tekijän. Yksittäistalot olivat harvinaisia. Kylissä umpipihatalot oli ahdettu suppealle tonttialueelle, jonka ulkopuolelle jäivät vain jotkut aitat, riihet sekä saunat. Kylien vierellä sijaitsivat tiiviin riukuaidan ympäröimät sarkajakoiset kylänvainiot. Nämä kylänvainiot oli jaettu kahteen yhtä suureen aitaukseen, jotka olivat vuorovuosina kesannolla. Kylävainioiden ulkopuolella saattoi olla vielä joitakin raivat-

---

<sup>1</sup> Jokipii 1974, 9.

<sup>2</sup> Papunen 1959, 140, 144.

tuja ja erikseen aidattuja pellonkappaleita, joita raumalaiset kutsuivat varsinaissuomalaiseen tapaan *tahtomiksi* tai *kodiksamiksi*. Joen varrella sijainneissa kylissä saattoi kovapohjaisella rantanurmella sijaita aidattuja *kotoniittyjä*. Metsät kuuluivat yhden tai useamman kylän muodostamalle jakokunnalle ja niissä saattoi olla erotettuna kylän reunaan pieniä hevos- ja härkähakoja. Kauempana jakokunnan yhteismetsistä saattoi sijaita talojen vesakkoiset ulkoniityt, joita niitettiin silloin kuin ehdittiin. Jo 1500- ja 1600-luvulla monin paikoin viljelykset ulottuivat kylästä kylään vyömäisenä, välillä katkeilevana, vesireittejä seuraavana nauhana.<sup>3</sup>

1500- ja 1600-luvulla Rauman rannikkoalueet sekä osa saaristosta toimi Rauman kruununtallien laidunalueina. Laidunalueet olivat laajimmillaan 1600-luvun alussa, jolloin niihin kuuluivat etelässä Hanhiluoto ja Säynätsalo sekä kaupungin pohjoispuolella Haapasaari, Taipalmaa, Omenapuumaa, Reksaari, Aikonmaa, Nurmesluoto ja Hevoskarta.<sup>4</sup>

Rannikolla on harjoitettu ammattimaisuuteen rinnastettavaa kalastusta 1600-luvulla, jolloin saaristoon muutti uudisasukkaita. Näiden asukkaiden vasta aluillaan olevat pellot eivät yksinään riittäneet elättämiseen. Ammattikalastajia oli myös rannikon pienissä kylissä.

Isojakoa ryhdyttiin toteuttamaan Rauman seudulla Uotilan kylässä vuonna 1760. Koko Rauman ympäristön saattaminen valmiiksi kesti kuitenkin pitkälle 1800-luvun puolelle. Isojaon yhteydessä pyrittiin myös väljentämään taajaan rakennettuja kylätontteja. Näin ei kuitenkaan käynyt läheskään kaikissa kylissä, vaan vaikuttaa siltä, että Rauman alueella ryhmäkylämalliset kylätontit hajosivat vasta 1800-luvun aikana muun muassa tilojen perinnöksi ostojen seurauksena. Suuressa osassa Rauman kyliä jo keskiajalta asutettuna olleet kylätontit ovat säilyneet rakennettuna nykypäivään saakka.<sup>5</sup>

Isojakoperusteina olivat talojen veroluvut eli manttaalit. Verolukuihin ei ollut pitkään aikoihin tehty muutoksia, joten varsinkin uudisraivausten suhteen syntyi paljon erimielisyyksiä. Rauman seudulla päädyttiinkin usein ulkopeltojen osalla noudattamaan ennestään voimassa olevia nautinta-alueita.<sup>6</sup> Tämä on havaittavissa vielä nykyäänkin siten, että monella kylällä on maaosuuksia myös rajojensa ulkopuolella.

## Kulkuväylät

Liikennereitit liittyvät keskeisesti kulttuurimaisemaan. Asutus ja siihen liittyvät elinkeinot ovat keskittyneet jo esihistoriallisista ajoista keskeisten liikenneyhteyksien varsille. Liikenneyhteyksillä on ollut myös keskeinen rooli kulttuurimaiseman rakentumisessa. Maatalouelinkeinojen ja teollisuuden lisäksi vesi- ja maaliikenne, 1890-luvulta lähtien rautatie ja sodan jälkeen 1940-luvulla rakennettu valtatie 8 ovat olleet muokkaamassa Rauman alueen kulttuurimaisemaa. Vesistö on muodostanut vesi- ja talvitienä rannikolla tärkeän liikennereitin ja sisämaankin puolella aina 1900-luvun alkuun saakka. Vesistöihin liittyvää kulttuurimaisemaa ovat esimerkiksi historialliset satamapaikat, laiturit, mahdolliset kanavat sekä varhaiset huvila-asutukset. Rannikolla vesistöön liittyvä kiinteästi myös kalastuselinkeino.

---

<sup>3</sup> Jokipii 1974, 9, 12.

<sup>4</sup> Jokipii 1974, 234.

<sup>5</sup> Papunen 1972, 121.

<sup>6</sup> Papunen 1972, 121.



Sotien jälkeen rauta- ja valtatie ovat yhä enemmän eriytyneet ja keskittyneet alati kasvavan nopean kaukoliikenteen palvelemiseen, jolloin pääliikennereittien perinteinen paikallinen merkitys on vähentynyt. Liikennereiteistä on tullut tietynlainen este ja uhka, jota pyritään ylittämään ja rajoittamaan silloin, meluestein ja maavallein, jotka puolestaan rajaavat ja erottavat liikennereitit maisemasta ja kulttuuriympäristöstä.<sup>7</sup>

Esihistoriallisen ja pitkälti myös historiallisen ajan liikenneväylien sijainnin ja kulun muodosti luonto. Tärkeimmät reitit noudattivat harjujen ja vesistöjen linjauksia. 1950-luvulle saakka vesistöt ja historialliset tiet vaikuttivat asutuksen, teollisuuden ja varhaisen huvila-asutuksen sijoittumiseen. Tieliikenne oli vielä melko kehittämätöntä ja pohjautui pitkälti paikallista tai korkeintaan seudullista liikennettä palveleviin paikallisteihin. Tieliikenteen kehitys oli alkanut Suomessa 1930-luvulla, mutta käytännössä töihin päästiin vasta sotien jälkeen. Rautatien vaikutus teollisuuden ja asutuksen sijoittumiseen väheni 1960-luvulla voimakkaan autoistumisen seurauksena.<sup>8</sup>

Satakunnan rannikkoseudulla kulkee yhä keskiaikaisperäinen rannikkotie, joka aikanaan yhdisti Turun ja Korsholman linnahallinnon. Turusta maantie saapui Satakuntaan Vehmaan, Kalannin ja Laitilan kautta. Rauman lähialueella tie kulki Ihoden, Vermuntilan, Unajan ja Eurajoen kautta Irjanteelle, josta edelleen Luvian ja Porin kautta Ulvilaan. Rantatie on ajoitettu aikaisintaan 1300-lukuun, viimeistään myöhäskeskiaikaan.<sup>9</sup> 1600-luvulla elinkeinoelämä vilkastui ja myös kulkuyhteyksiin kiinnitettiin enemmän huomiota. Pohjanlahden rantatietä korjailtiin tarmokkaasti ja 1670-luvulla siitä tuli postitie.<sup>10</sup>

1600-luvulla tärkeimmät maaväylät olivat Unajan kautta Turkuun ja Eurajoen kautta Poriin kulkevat tie. Ihodesta Vermuntilan ja Unajan kautta osittain nykyisen valtatie 8:n suunnassa Raumalle vievä tie oli vielä 1940-luvulla pääväylänä. Ihodesta pohjoiseen kulkeneet tie olivat merkitty jo 1700-luvun loppupuolen karttoihin.<sup>11</sup>

Historiallisen rantatien linjaus kulkee Vermuntilasta Unajan ja Vanhan Rauman kautta Lapijoelle, josta Eurajoelle johtava linjaus on jäänyt valtatie 8:n ja sen levennysten alle. Rantatie saapui Satakuntaan Laitilasta. Pyhärannan Ihodessa nykyisen valtatie 8:n tuntumassa tie mutkitteli kangasmaastossa. Maakuntien rajalla ohituskaistojen rakentaminen tuhosi osittain vanhaa tielinjaa. Vermuntilan Pekomäessä tie kulkee metsäisessä maastossa valtatie itäpuolella harvan asutuksen keskellä. Vermuntilasta vanha tie on jatkunut Taantumuksentiellä mutkitellen loivasti peltoaukeiden keskellä. Kulamaan, Hurukallion, Rantalantien sekä Metomaantien ja Löytyntien yksityisteiden kautta historiallinen tie jatkuu kohti Unajaa. Tie alittaa valtatie 8:n ja jatkuu kohti Unajaa asfalttina. Hieman ennen valtatie alitusta avautuu hieno maisemanäkymä Unajan vanhaan kulttuuri- maisemaan sekä Unajanjokilaaksoon. Unajassa tie kulkee vuonna 1900 valmistuneen historiallisen kaksiaukkoisen kivisen holvisillan kautta. Sillan läheisyydessä on sijainnut Unajan keskiaikainen satamapaikka. Unajasta tie jatkuu kaupunkimaisessa ympäristössä kohti Kortelaa ja Vanhaa Raumaa. Pitkäjärven kohdalla tie kääntyy itään ja nousee Vanhalle Turuntielle. Vanhan Rauman itä-laidalta tie rantatie on jatkunut Lajon asuinalueen halki sekä liikekeskuksen editse kohti Äyhöä.

<sup>7</sup> Heiskanen & Luoto 2011, 9.

<sup>8</sup> Heiskanen & Luoto 2011

<sup>9</sup> Lähtenmäki 2009, 15,17.

<sup>10</sup> Jokipii 1974, 503, 505.

<sup>11</sup> Lähtenmäki 2009, 21.

Tämä osuus on paikoin tuhoutunut. Tie kulkee Äyhön maalaismaisen asuinalueen halki golfkentän länsipuolella kohti Luostarinkylää ylittäen rautatien Liinalassa. Sorrinsuon kohdalla lähellä Impivaaraa vanha tie on tuhoutunut. Impivaarassa tie kulkee Kolhantienä, muuttuen myöhemmin kohti koillista mutkittelevaksi Tiilivuorentieksi. Asutus harvenee koilliseen kuljettaessa. Takalan ja Tienhaaran kohdalla vanha tie on tuhoutunut. Sorkasta tuleva toinen vanha tie yhdistyy rantatiehen samalla, kun kunta vaihtuu Eurajoeksi.<sup>12</sup>

## Alueen ominaispiirteitä

Rauman kylät ovat säilyneet maisemaltaan pääosin erittäin hyvin perinteisessä maaseutumaisessa asussa. 1950–1960-luvuilla huipentunut maaseudun muutos ei ole havaittavissa oikeastaan kuin entisissä kuntakeskuksissa Lapinkylässä ja Kodisjoella. Kaupungin läheisyys on vaikuttanut välittömästi kaupunkialueen rajalla oleviin kyliin, kuten Uotilaan, joka on muuttunut 1900-luvun aikana kaupunkimaiseksi taajama-alueeksi.

Maiseman säilyneisyyttä ajatellen, merkittävänä seikkana voidaan pitää sitä, että viljelyalueet ovat säilyneet nykykoossaan lähes täysin 1800–1900-lukujen vaihteesta. Monessa kylässä nykyiset viljelykset vastaavat suurelta osin isojaon aikaista tilannetta. Poikkeuksena ovat tietenkin niittyalueet, jotka ovat sittemmin muutettu pelloiksi. Viljelyalueet olivat yleisesti hieman suppeammat isojaon aikoihin, mutta kasvua ei siis ole tapahtunut 1900-luvun aikana. Joillakin alueilla kaupungin läheisyydessä sekä esimerkiksi entisissä kuntakeskuksissa viljelyalueet ovat jonkin verran saaneet väistyä asutuksen tieltä. Ääriesimerkkinä tästä on Lahden kylä, jonka pelto- ja niittyalueet ovat hävinneet kaupunkialueen laajentumisen vuoksi lähes kokonaan. Myös Uotilan kylän viljelyksistä on jäljellä ainoastaan repaleisia alueita. Kylätontit ovat säilyneet samoilla paikoilla jo keskiajalta lähtien suurimmassa osassa kyliä. Myös kantatilat ovat säilyneet melko suurelta osin nykypäivään saakka, joissakin tapauksessa jopa samalla paikallaan historiallisella kylätontilla. Osassa kylissä on edelleen havaittavissa ryhmäkylämäisiä piirteitä. Suurimmalta osin asutus on kuitenkin 1800-luvun aikana levinnyt harvemmaksi ja nauhamaisesti teiden varsille.

Rauman viljelyalueet ovat kuitenkin kooltaan melko pienimuotoisia ja rikkonaisia. Tähän vaikuttaa osittain alueen kalliainen maasto. Merkittävien ja laajien viljelyalue sijoittuu alueen kaakkoiskulmaan Kuolimaan, Kodiksammin, Mäentaan ja Sukkalan kyliin, joiden yhtenäiset viljelyalueet muodostavat merkittävän kokonaisuuden. Joillakin alueilla on toteutettu pienten järvien kuivatusta, jonka jälkeen alue on otettu myös viljelykäyttöön. Osittain kuivuminen on ollut myös luonnollista.

Rauman kylät ovat olleet elinkeinoiltaan lähes täysin maatalousvaltaisia. Mainittavaa teollisuuteen viittaavaa toimintaa ei ollut havaittavissa kuin Lapinkylässä. Toisaalta esimerkiksi Vasaraisissa on 1800–1900-lukujen vaihteessa harjoitettu karttojen perusteella jonkin verran tiiliteollisuutta, mutta tämä elinkeino ei jätä juurikaan jälkiä ympäristöön. Muita mainittavia elinkeinoja, jotka edelleen

---

<sup>12</sup> Lähteenmäki 2009, 23, 25.

näkyvät ympäristössä on kalastuselinkeino. Esimerkiksi Hanhisten alueella on edelleen olemassa vanhoja kalastajatorppia, jotka ovat nykyään kesäasuntoina. Nämä torpat ovat huomioitu piste-kohteina maakunnallisesti merkittäviksi.

## Käytetty lähdeaineisto

Tämän tutkimuksen kannalta merkittävimpänä lähdemateriaalina ovat toimineet asemoidut historialliset kartat. Isojakokarttojen mukaan on kyetty kartalle piirtämään historiallisten kyläonttien paikat sekä ne pelto- ja niittyalueet, jotka ovat edelleen viljelykäytössä. Myös joidenkin rantaviivojen sekä järvien muutokset on selvitetty isojakokartoista. Vuosilta 1902–1903 olevien venäläisten topografikarttojen perusteella on kyetty selvittämään viimeistään vuosisadan vaihteesta säilyneet tielinjaukset sekä osittain myös alueen kuivatetut järvet sekä muuttuneet rantaviivat.

Aikataulullisista syistä kaikista kylistä ei ollut saatavilla asemoitua isojakokarttamateriaalia. Joissakin tapauksissa asemointi osoittautui myös teknisesti mahdottomaksi. Entisen Lapin kunnan alueen kylistä suuresta osasta puuttui asemoitu karttamateriaali. Sen sijaan Kodisjoen ja entisen maalaiskunnan alueen kylistä lähes kaikista oli saatavilla asemoidut isojakokartat. Niissä kylissä, joiden osalla asemoitua isojakokarttamateriaalia ei ollut saatavilla, vanhat maatalousmaat on piirretty venäläisten topografikarttojen mukaan. Historiallisten kyläonttien paikantamisessa käytettiin näissä tapauksissa apuna Anna Riionheimon ”Satakunnan 1560-luvun kylät” paikkatietoraporttia (2009) sekä mahdollisesti asemoimatonta isojakokarttaa, joiden mukaan isojaon aikaisesta kyläontista piirrettiin kartalle mahdollisimman tarkka sijainti. Myös muinaisjäännösrekisterin historiallinen asuinpaikkamateriaali oli näissä tapauksissa hyödyllinen. Vanhat asemoidut peruskartat 1950–1960-lukujen vaihteesta auttoivat selvittämään asutuksen muutoksia 1900-luvun alkupuolella sekä myöhemmin muuttuneita tielinjauksia.

Vanhat alueella suoritettut rakennusinventoinnit sekä kaavaselvitykset olivat avuksi rakennuskannan vaiheiden selvittämisessä. Kodisjoen osalta lähteenä käytettiin Hannele Kuitusen kattavaa kulttuurimaisemaselvitystä vuodelta 1998. Joissakin tapauksissa kyläkeskusten muutoksen ja talojen siirtymisen selvittämisessä auttoi Maanmittauslaitoksen kiinteistötietojärjestelmä, josta kävi ilmi esimerkiksi edelleen tallella olevat tai hävinneet kantatalot sekä niiden lohkomiset.

Aluetta käsittävä kirjallinen lähdemateriaali on melko suppea. Tämän selvityksen kannalta merkittävimmät lähdeteokset olivat Pentti Papusen kirjasarja ”Rauman seudun historia” osat I-III, jotka ovat kirjoitettu 1950–1980-luvuilla. Timo Alasen ”Lapin kunnan vanha asutusnimistö” (2008) auttoi merkittävästi niiden kylien osalta, joista puuttui asemoitua karttamateriaalia.

## SORKKA

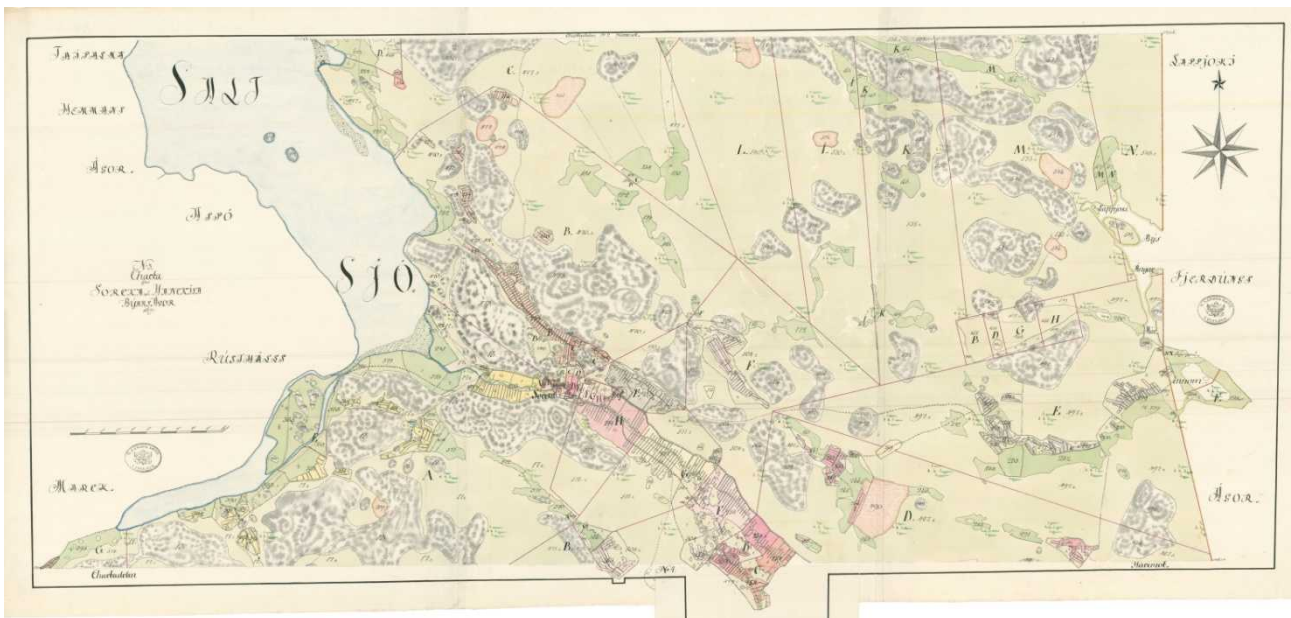
### HISTORIA

Sorkan kylä on yksi Rauman ympäristön vanhimpia ja perustettu mitä ilmeisimmin jo ennen vuotta 1300. Ensimmäinen kirjallinen maininta kylästä on vuodelta 1514. Vuonna 1571 kylässä oli tietä-

västi 12 taloa.<sup>37</sup> Kylä perustettiin alun perin meren rantaan, mutta maankohoamisen seurauksena kylätontti on jäänyt sisämaahan.

Maanmittari Isak Tillberg aloitti kartoituksen Sorkan ja Lapijoen (Eurajoen) puolella sijaitsevan Hankkilan kylien muodostamassa jakokunnassa vuonna 1783. Rauman pitäjälle poikkeuksellisesti, saatiin isojako tällä alueella suoritettua suhteellisen lyhyessä ajassa ja se valmistui jo vuonna 1787. Täysin ilman riitoja ei isojakoa saatu täälläkään vietyä läpi. Hankkila vaati osuutta Sorkalle kuuluneista saarista, mutta tilanne kääntyi lopulta Sorkan eduksi.<sup>38</sup>

Sorkassa oli isojaon aikoihin kaikkiaan kahdeksan taloa, jotka olivat yhtä suuria ja käsittäneet kaikki puoli manttaalia 1600-luvulta lähtien. Tämän mukaan toimitettiin myös isojako. Talot olivat Arvela, Nissilä, Heinilä, Antikkala, Juso, Prami, Kylänpää ja Karkku. Sorkan kylään muodostui kaikkiaan 60 tiluslohkoa, mikä oli paljon, mutta myös huomattava helpotus sarkajaon aikaisiin omistussuhteisiin.<sup>39</sup>

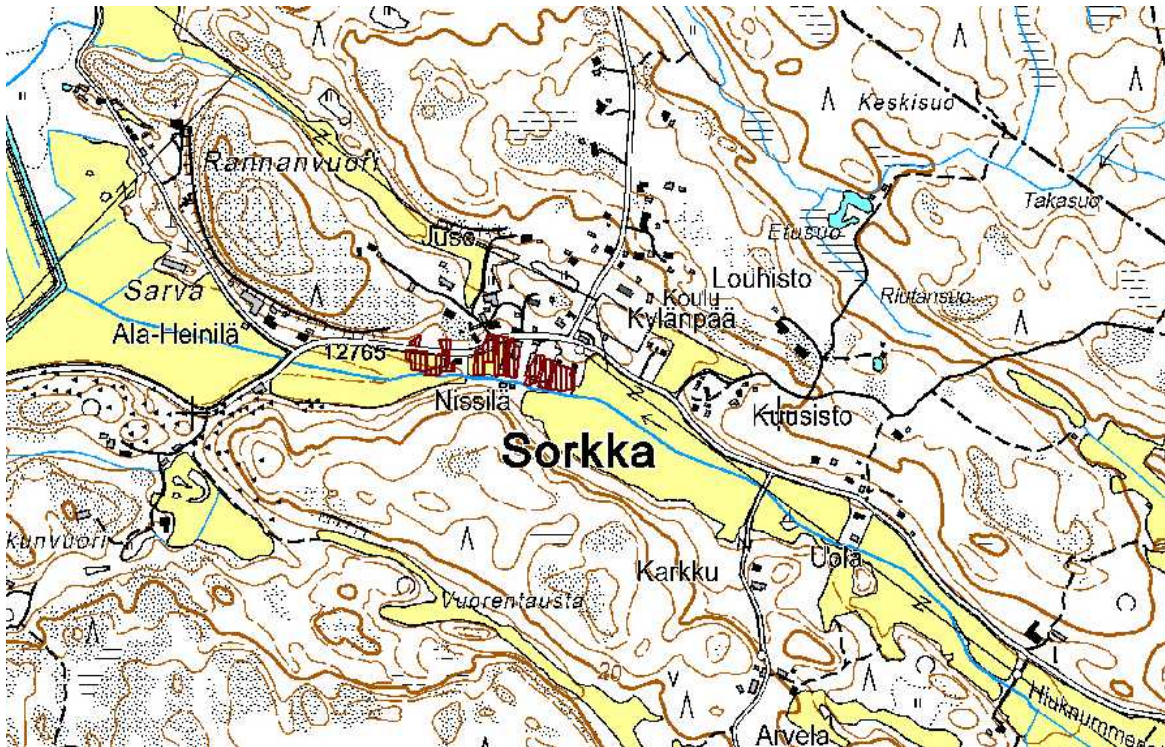


Sorkan kylän isojakokartta vuodelta 1787. Kuvassa näkyvä merenlahti on nykyään suurelta osin viljelykäytössä.

<sup>37</sup> Papunen 1959, 65, 73, 337.

<sup>38</sup> Papunen 1972, 133.

<sup>39</sup> Papunen 1972, 133–134.



Sorkkan vanha kylätontti asemituna nykykarttaan vuoden 1787 isojakokartan mukaan.

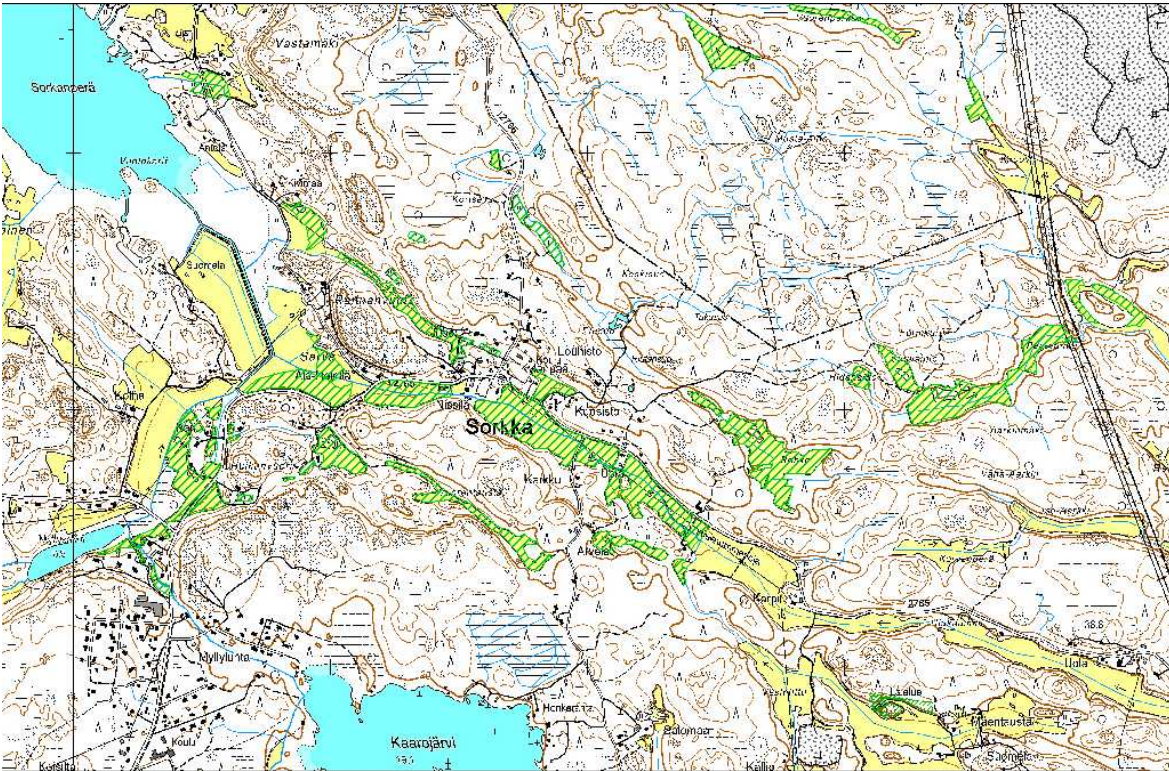
Sorkkan varsinainen kylätontti on sijainnut nykyisellä paikallaan jo 1500-luvulla.<sup>40</sup> Isojaon aikana talot sijaitsivat nauhamaisessa rivissä Sorkkan maantien eteläpuolella nykyisen Nissilän talon kohdalla Hiuknummenojan ja tien väliin jäävällä alueella. Sorkkan kylä paloi vuonna 1846<sup>41</sup> ja tämä mahdollisesti vauhditti vanhan kylätontin hajoamista ja kantatilojen siirtämistä kauemmaksi. Vastava kehitys olisi tapahtunut 1800-luvun aikana hyvin suurella todennäköisyydellä myös ilman tulipaloa. Palo ei autioittanut kylätonttia, mutta kantatiloista ainoastaan Nissilän talo on säilynyt edelleen samalla paikalla. Palo sai alkunsa Kylänpään tilan tontilta. 1800-luvun puolivälin paikkeilla Kylänpään pihapiiri rakennettiin uudelleen 1800-luvun puolivälissä, mutta purettiin kokonaisuudessaan 1960-luvulla.<sup>42</sup> Tontilla on nykyään 1980-luvun asuinrakennus. Juson talo sijaitsee nykyään Sorkkan maantien ja vanhan kylätontin pohjoispuolella. Pramin rakennukset siirrettiin kylätontista itään Sorkkan maantien varrelle. Heinilän (nyk. Ala-Heinilä) rakennukset siirrettiin Sorkkan maantien ja Puuluntien risteykseen. Antikkalan talon rakennuksen rakennettiin palon jälkeen uudelleen Sorkkantien pohjoispuolelle aivan nykyisen Juson viereen. Arvelan ja Karkkun rakennukset siirrettiin kylätontista koilliseen Taka-alhontien varteen.

Sorkkan pienimuotoiset sekä rikkonaiset viljelyalueet sijoittuivat melko laajalle alueelle kylätontin länsi- ja itäpuolelle. Tähän vaikutti varmasti seudun erittäin mäkinen ja kalliainen maasto. Sorkkan kylätien varrella nykyään näkyvät viljelyaukeat ovat vastaavat kuin vuoden 1787 isojakokartassa. Noihin aikoihin merenlahti ulottui huomattavasti lähemmäksi kylätonttia kuin nykyään.

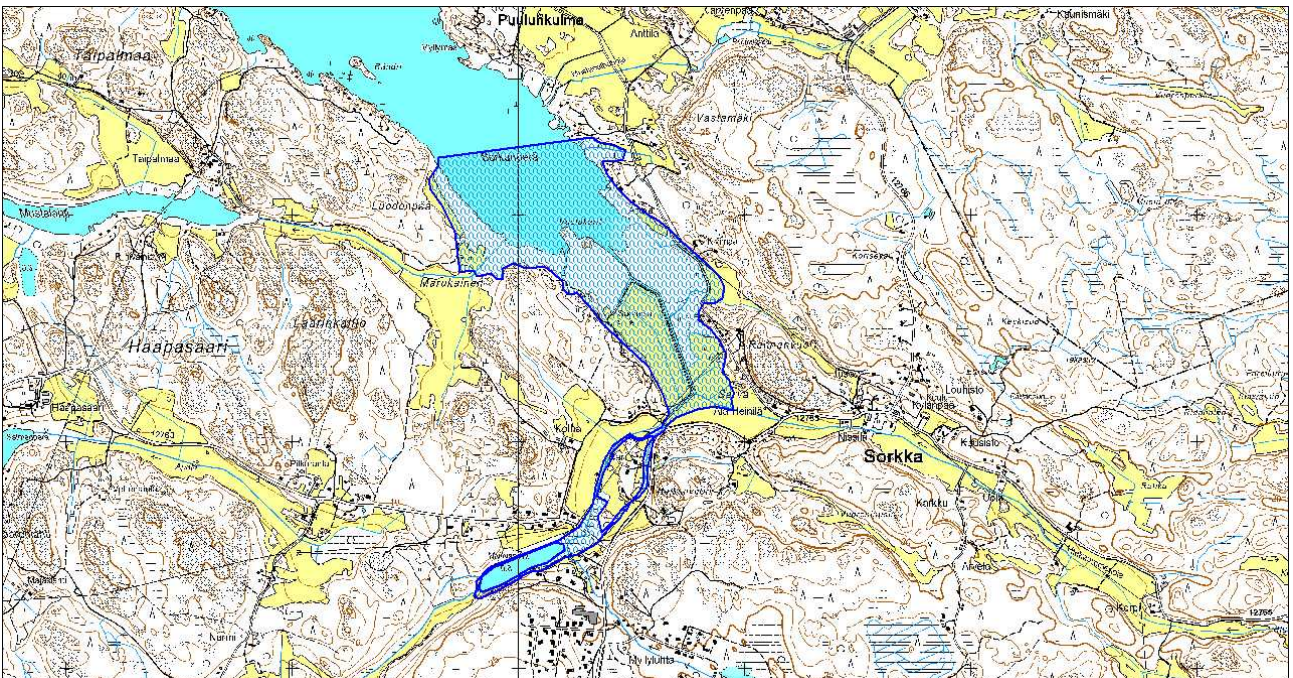
<sup>40</sup> Riionheimo 2009. Satakunnan 1560-luvun kylät. Paikkatietoraportti.

<sup>41</sup> Rauman maalaiskunta. Rakennuskulttuuriselvitys I. Sorkka, Unaja. Rauman mlk kaavoitus- ja mittauslaitos 1986.

<sup>42</sup> Rauman maalaiskunta. Rakennuskulttuuriselvitys I. Sorkka, Unaja. Rauman mlk kaavoitus- ja mittauslaitos 1986.

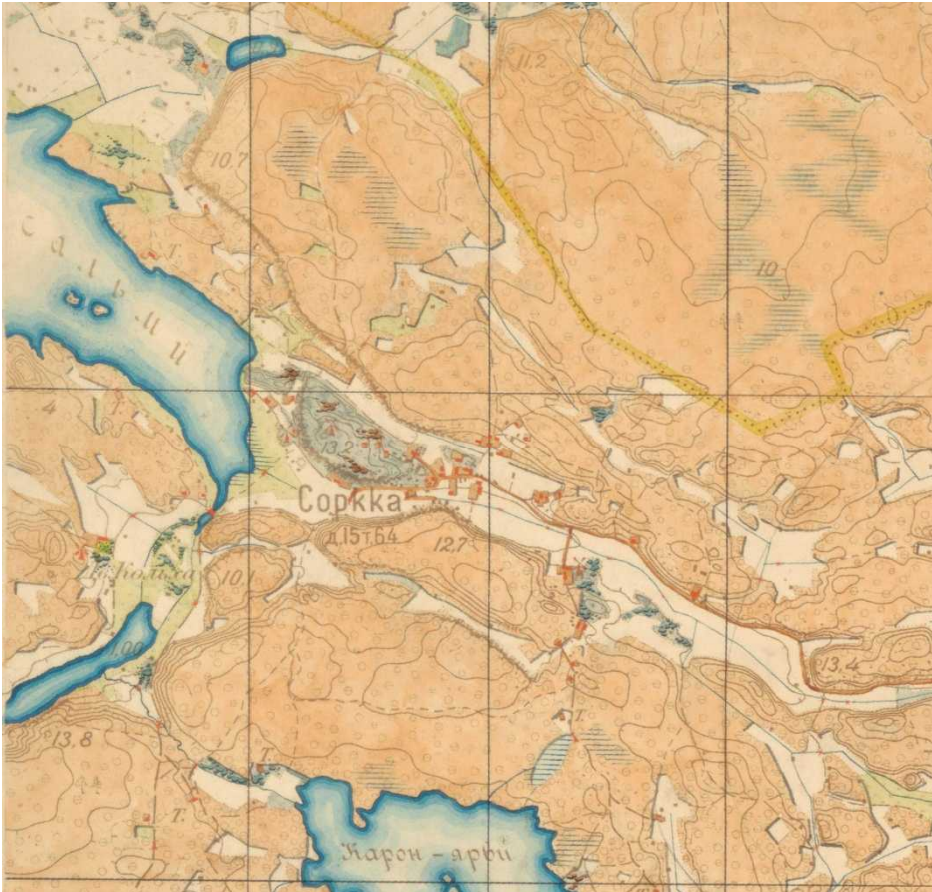


Sorkkan vuoden 1787 isojakokartan mukaan piirretyt pelto- ja niittyalueet, jotka ovat edelleen viljelykäytössä. Alakuvassa merenlahti vuonna 1787.



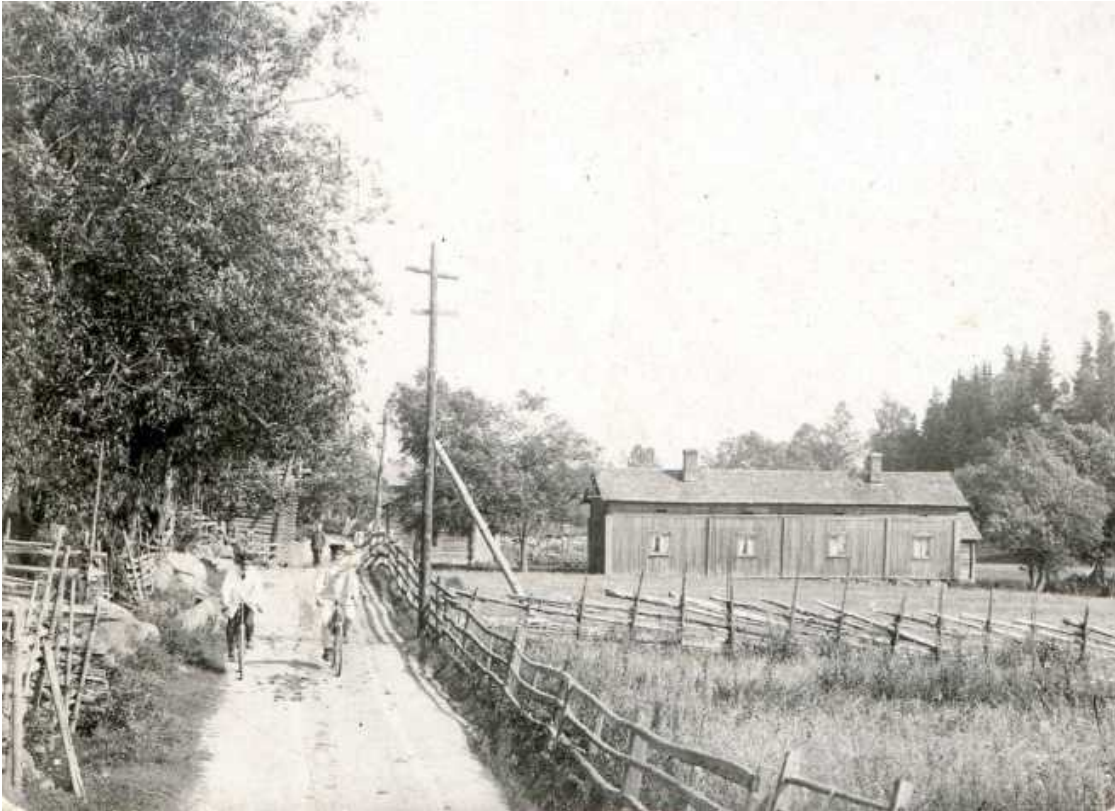
Vuoden 1904 venäläisen topografikartan mukaan kylän rakennuskanta sijoittui edelleen pääosin kylätontin ympäristöön. Joitakin rakennuksia, kuten edellä mainitut Arvela ja Karkku, sijaitsi myös

Taka-alhontien varressa. Puulunkulman sekä nykyisen valtatie 8:n suunnassa rakennuskantaa oli ainoastaan nimeksi. Sorkan kylä näyttääkin rakentuneen vanhan kylätontin ulkopuolella nykyiseen tyyliinsä, jossa rakennukset sijoittuvat nauhamaisesti teiden varsille, vasta 1900-luvun alkupuolelta lähtien. Vanhalla kylätontilla talot sijaitsivat rivissä, kun taas palon jälkeen 1800–1900-luvuilla varsinainen kylätontti sai ryhmäkylämäisen ulkoilmeen. Sorkan kylän muotoutuminen hieman poikkeaa alueen muiden kylien kehityksen kanssa.



Sorkan kylää vuoden 1903 venäläisessä topografikartassa.





Sorkan kylää 1900 luvun alussa. (Satakunnan Museo)

## NYKYTILA

### Ympäristö

Sorkan kylä kuuluu valtakunnallisesti merkittäviin rakennettuihin kulttuuriympäristöihin. Kylä sijaitsee Sorkanperän lahteen laskevan Hiuknummenojan sekä Eurajoelta Raumalle johtavan vanhan maantien varrella. Kylä rajautuu pohjoisessa sekä koillisessa Eurajoen kuntaan. Lännessä Sorkka rajautuu mereen sekä muun muassa Haapasaaren ja Taipalmaan kyliin. Etelässä kylä rajautuu Rauman kaupunkiin sekä Uotilaan. Kylän rakennuskanta muodostaa yhtenäisen ja tiiviin kokonaisuuden pääosin Sorkan maantien sekä Sohantien risteysalueen ympäristöön, viljelymaiden ja jyrkien kallioiden taitekohtaan. Maisemaa hallitsee Rauman suunnasta saavuttaessa kylätontin luoteispuolella sijaitseva Rannanvuori. Valtatie 8:n suunnasta saavuttaessa maisemaa hallitsee puolestaan maisemallisesti merkittävät kapeat ja pitkän malliset jo vuosisatoja käytössä olleet viljelyaukeat sekä Sorkan maantien varren kylätonttia kohden tihenevä nauhamainen rakennuskanta, joka myös leviää kylätontilla enemmän ryhmäkylämäiseen muotoon.

Sorkan kylätontti on sijainnut samalla paikalla jo vuosisatojen ajan. Kylä paloi 1800-luvun puolivälin paikkeilla, mutta rakennettiin suurelta osin samalle paikalle. Rakennuskanta on iältään kirjavaa, mutta seassa on erittäin hyvin säilyneitä vanhoja tiloja sekä iäkkäitä, maisemallisesti merkittäviä talousrakennuksia. Kylä on säilyttänyt hyvin perinteisen maaseutukylän luonteensa ja esimerkiksi 1950–1970-lukujen tyyppillinen kehitys ei ole päässyt muokkaamaan kyläraitia. Tähän vaikuttaa

varmastikin kaupungin läheisyys. Myös tielinjaukset ovat säilyneet hyvin. Kylätontilta Rauman suuntaan tie on päällystetty, mutta valtatie 8:n suuntaan edelleen päällystämätön.



Sorkan kylätontti. Alakuvassa maisemallisesti merkittävää peltoaukeaa, joka avautuu kylätontin itä- ja länsipuolella. Tässä kuvattuna Valtatie 8:n suunnasta. Kuvat Olli Joukio.



## Rakennuskanta

Sorkan kylän rakennuskanta on iältään kirjavaa, mutta joukossa on erittäin hyvin säilyneitä vanhojen tilojen päärakennuksia sekä maisemallisesti merkittäviä ulko- ja talousrakennuksia. Kylätontti on itsessään säilynyt erinomaisesti ja sen rakennukset ovat hyvin hoidettuja. Vanhoista kantatiloista kylätontilla sijaitsevat edelleen Nissilän talon rakennuksia sekä Juson vuonna 1890 valmistunut päärakennus. Juson vieressä aivan Sorkantien varressa sijaitsee puolestaan Antikkalan maisemallisesti merkittävä, jonkin verran muutoksia kokenut päärakennus, joka on valmistunut 1800-luvun loppupuolella. Sorkantien eteläpuolella Nissilän rakennukset ovat kokeneet jonkin verran muutoksia, mutta varsinkin 1800-luvun lopulla valmistuneella kivinavetalla on erittäin suuri merkitys kylänraitin miljööseen. Kylätontin länsilaidalla näkyvällä paikalla Sorkan maantien ja Puuluntien risteyksessä sijaitsee Heinilän tilan rakennuksia, jotka ovat kokeneet muutoksia, mutta ovat edelleen maisemallisesti merkittäviä. Aivan tien risteyksessä sijaitsee aikaisemmin Heinilän rakennuksiin kuulunut 1900-luvun alussa valmistunut erittäin koristeellinen asuinrakennus, jolla on maisemallisen arvon lisäksi myös rakennushistoriallista arvoa.

Kylätontin pohjoispuolella sijaitsee myös Sorkan entinen alakoulu, joka aloitti toimintansa 1880-luvun lopulla. Rakennus on kokenut muutoksia vuosikymmenten saatossa. Sohantien varrella, näkyvällä paikalla sijaitsee puolestaan Sorkan yläkansakoulurakennus, joka on rakennettu alun perin ilmeisesti 1800-luvulla, mutta nykyinen ulkoasu on seurausta vuoden 1917 muutoksesta. Rakennus on säilynyt hyvin tässä asussa.

Kylätontilla jotkin rakennukset ovat kokeneet vuosikymmenten aikana muutoksia, mutta kokonaisuus on edelleen merkittävä. Sohantien varrelle on syntynyt jonkin verran asutusta 1900-luvun alkupuolella sekä sen jälkeen, mutta rakennuskanta harvenee melko nopeasti pohjoiseen kuljettaessa. Rakennuskanta harvenee myös valtatie 8:n suuntaan kuljettaessa. Pramin julkisivultaan hyvin säilyneen vuonna 1915 valmistuneen päärakennuksen lisäksi Sorkan maantien itäpäässä on joitakin maisemallisesti merkittäviä talousrakennuksia aivan tien varressa. Puuluntien varren rakennuskanta on puolestaan sekoitus vanhempaa ja pienimuotoisempaa, suurelta osin muutettua asuintiloja käsittävää rakennuskantaa sekä myös uutta omakotitalorakentamista. Rannikolla rakennuskanta koostuu pääosin kesäasunnoista.

Sorkan maantieltä etelään johtavan Taka-alhontien varren rakennuskanta on pääasiassa uudempaa. Kaarojärven ranta-alue käsittää ilmeisesti suurimmaksi osaksi kesäasuntoja. Tien pohjoispäässä on kuitenkin säilynyt joitakin hyvin säilyneitä vanhoja tilarakennuksia, jotka kuuluvat tai ovat kuuluneet mitä ilmeisimmin Arvelan ja Karkun kantatiloille. Näiden rakennusten läheisyydessä on myös vanha torppa. Valtatie 8:n suuntaisesti osittain kulkevan Kolhantie varrella on hyvin säilynyt Kolhan tilan rakennusryhmä. Kolhantie, joka osittain seuraa vanhaa Pohjanlahden rantatien linjasta jatkaa itään Tiilivuorentienä, jonka varren rakennuskanta on suurelta osin jälleenrakennuskauden rakennuksia. Osa näistä on erittäin hyvin säilyneitä ja erottuvat maisemallisena tekijänä Valtatie 8:lle.



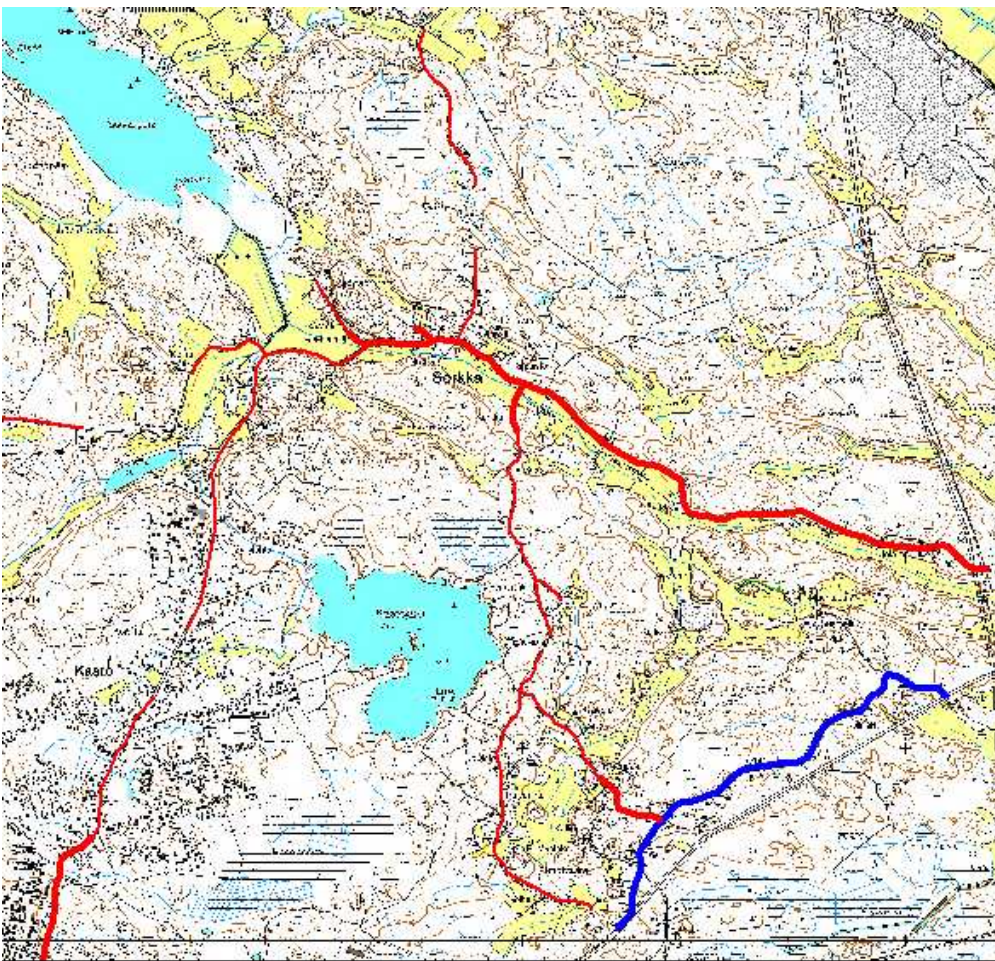
Yläkuva: maaseutumaisemaan erittäin koristeellinen 1900-luvun alun asuinrakennus Puuluntien ja Sorkan maantien risteyksessä. Alakuva: Sorkan maantien itäpään maisemallisesti merkittäviä iäkkäitä talourakennuksia. Kuvat Olli Joukio.



## Tiet

Sorkan maantie, joka lähtee nykyiseltä valtatie 8:lta länteen ja jatkuu Sorkan kylätontin läpi kohti Kaaroa ja Rauman keskustaa, on säilynyt linjaukseltaan erittäin hyvin viimeistään 1800-luvulta. Mahdollisesti kylätontin kohdalla linjaus on vielä iäkkäämpi. Myös kylätontilta etelään lähtevä Takalahontie sekä pohjoiseen yläkoulun ohi kulkeva Sohantie ovat säilyneet linjauksiltaan 1800-luvulta.

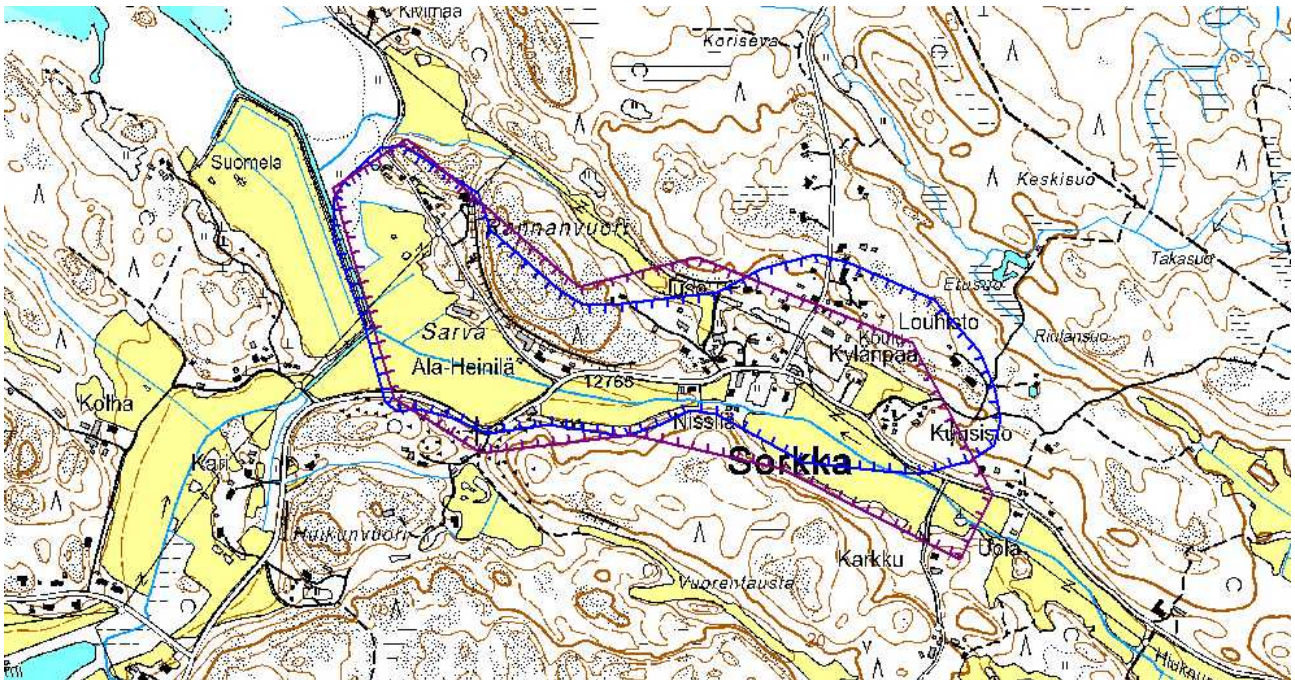
Sorkan maantien lisäksi kylän itäosissa kulkeva Tiilimäentien linjaus on merkittävä, koska se kuuluu historialliseen Pohjanlahden rantatiehen. Tämän sekä Sorkan maantien linjaukset tulisi ehdottomasti säilyttää.



Sorkan ympäristön säilyneet tielinjaukset. Merkittävimpinä voidaan pitää itä-länsi-suuntainen Sorkan maantie, joka kulkee kylätontin läpi sekä sinisellä merkitty historiallisesti merkittävä entinen pääväylä Pohjanlahden rantatie.

## Arvoalueiden raja

Sorkan kylä on huomioitu valtakunnallisesti merkittäväksi rakennetuksi kulttuuriympäristöksi. Kylä on myös huomioitu Satakunnan rakennusperintö 2005-hankkeessa maakunnallisesti merkittäväksi. Näiden alueiden raja on lähes identtinen. Maakunnallisesti merkittävä alue on aikanaan tarkastettu maastossa ja on siten loogisempi kuin suuripiirteisempi RKY-alue. Tässä tapauksessa molempien alueiden raja voisi noudattaa Satakunnan rakennusperintö 2005:ssä määriteltyä rajausta tai alueet voidaan mahdollisesti jättää myös nykyiselleen. Suuripiirteisyydestään huolimatta RKY-alueen raja on myös perusteltu.



Sorkan kylän rajauksiltaan lähes identtiset valtakunnallisesti merkittävä RKY-alue (keltainen) ja maakunnallisesti merkittävä alue (sininen).

## Ongelmakohdat ja uhkatekijät

Sorkan kylässä ei ole merkittäviä välittömiä uhkatekijöitä. Alueen säilymisen kannalta huomioon tulisi ottaa rakennusten kunnostamisen ohjeistaminen, jotta enempi liiallinen korjaaminen sekä muuttaminen eivät rikkoisi eheää kylämaisemaa. Mahdollinen uudisrakentaminen valtakunnallisesti merkittävän kulttuuriympäristön alueella tulee muokkaamaan kyläalueen ulkoilmettä negatiivisesti. Kylätontin läpi kulkeva tielinjaus tulisi ehdottomasti säilyttää.

# HAAPASAARI

## HISTORIAA

Haapasaaren kylä on perustettu tiettävästi 1300- tai 1400-luvulla. Kylän nimi esiintyy asiakirjoissa ensi kerran vuonna 1556. Haapasaari kuului aikanaan Sorkan kylään, mutta erotettiin 1600-luvun alussa kruunun hevossiittolalle, josta tehtiin myöhemmin säterikartano ja rustholli.<sup>47</sup> Haapasaari oli erillään mantereesta vielä 1600-luvulla.<sup>48</sup>

Haapasaaren säteriratsutilalla toimitettiin isojako maanmittari Johan Forseliuksen toimesta vuosina 1777–1796. Isojaon yhteydessä ratsutila jaettiin kahteen osaan Haapasaaren ja Kolhan tiloiksi. Kolhan tila jaettiin edelleen vuonna 1801 Kolhan ja Nurmen tiloiksi. Kartano oli kruununluonteinen aina isojakoon saakka. Puoliskot lunastettiin perinnöksi vuosina 1795 ja 1800. Isojaon täydennys toimitettiin vuonna 1918.<sup>49</sup>

Haapasaaren historiallinen kylätontti on sijainnut mitä ilmeisimmin nykyisen Haapasaaren tilan kohdalla. Tämän tutkimuksen yhteydessä ei ollut käytettävissä asemoitua isojakokarttamateriaalia varmuuden saamiseksi. Koska kylä erotettiin Sorkan kylästä 1600-luvulla, ei sitä ole huomioitu myöskään Anna Riionheimon 1560-luvun kylätonttiaineistossa.

Haapasaari-niminen tila jäi isojaon jälkeen siis edelleen vanhalle kylätontille, kun taas Kolhan tila siirtyi huomattavasti idemmäksi lähelle Sorkan rajaa nykyisen Kolhantanhuan päähän. Kolhasta 1800-luvulla lohkottu Nurmi sijoittui puolestaan Haapasaaren tilan kaakkoispuolelle nykyisen Nurmentien varrelle.

Haapasaaren isojaon aikaisten viljelysten koosta ei ole tarkkaa tietoa, mutta mikäli kehitys eteni, kuten Rauman alueella yleisesti, vastasivat pelto- ja niittyalueet suurelta osin nykyisiä viljelyalueita. Vuodelta 1903 olevan venäläisen topografikartan mukaan viljelyt ovat säilyneet nykypäivään lähes muuttumattomina. Ainoastaan rakennuskannan kasvu on hieman supistanut peltoalueita. Jotkin vanhoista pelloista ovat myös jääneet kesannolle.

Haapasaaren rakennuskanta oli vielä 1900-luvun alussa erittäin harvaa. Harvat asuintilat sijaitsivat erittäin hajallaan ympäri kylän aluetta eikä varsinaisia rakennuskeskittymiä ollut syntynyt. Tilanne oli vastaava vielä 1950–1960-lukujen vaihteessakin.

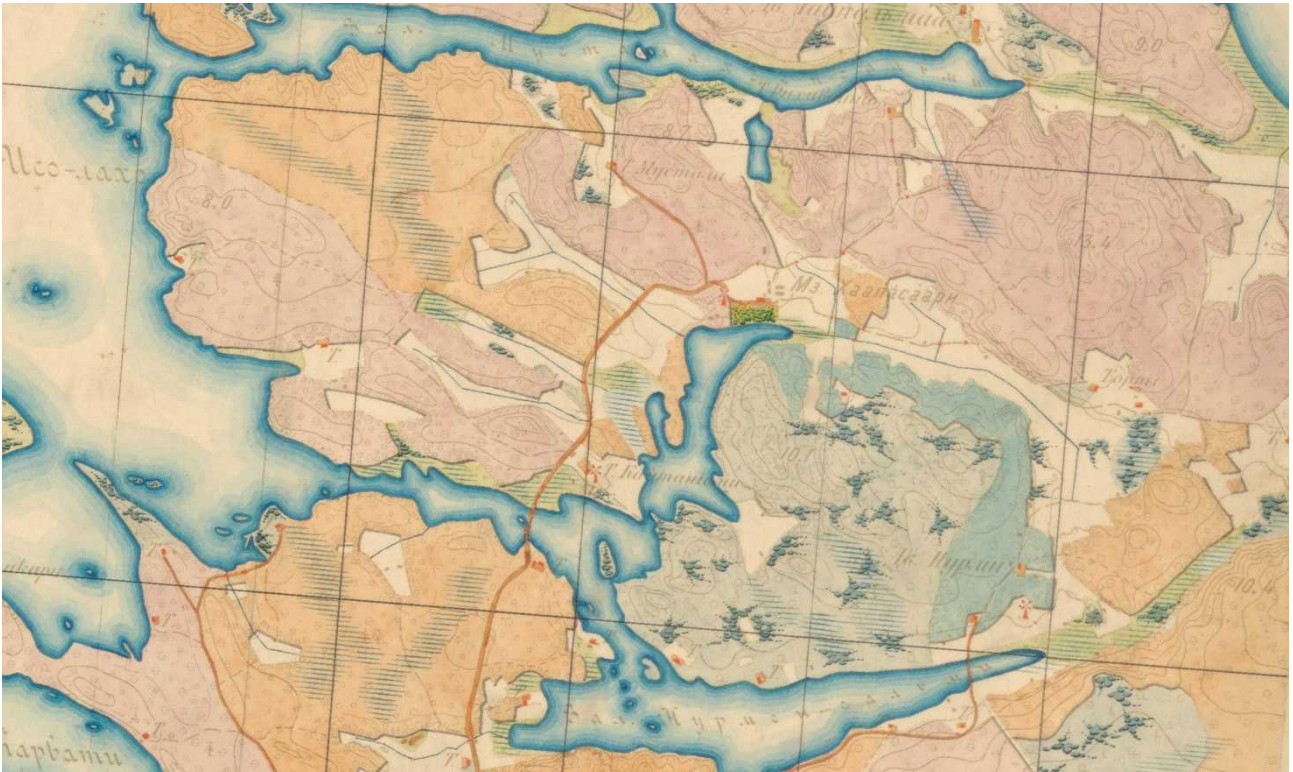
Varsinaisia asuinkeskittymiä ei ole syntynyt nykypäivään mennessä. 1900-luvun jälkipuoliskolla rannikolle alkoi syntyä tiheämpää loma-asutusta.

---

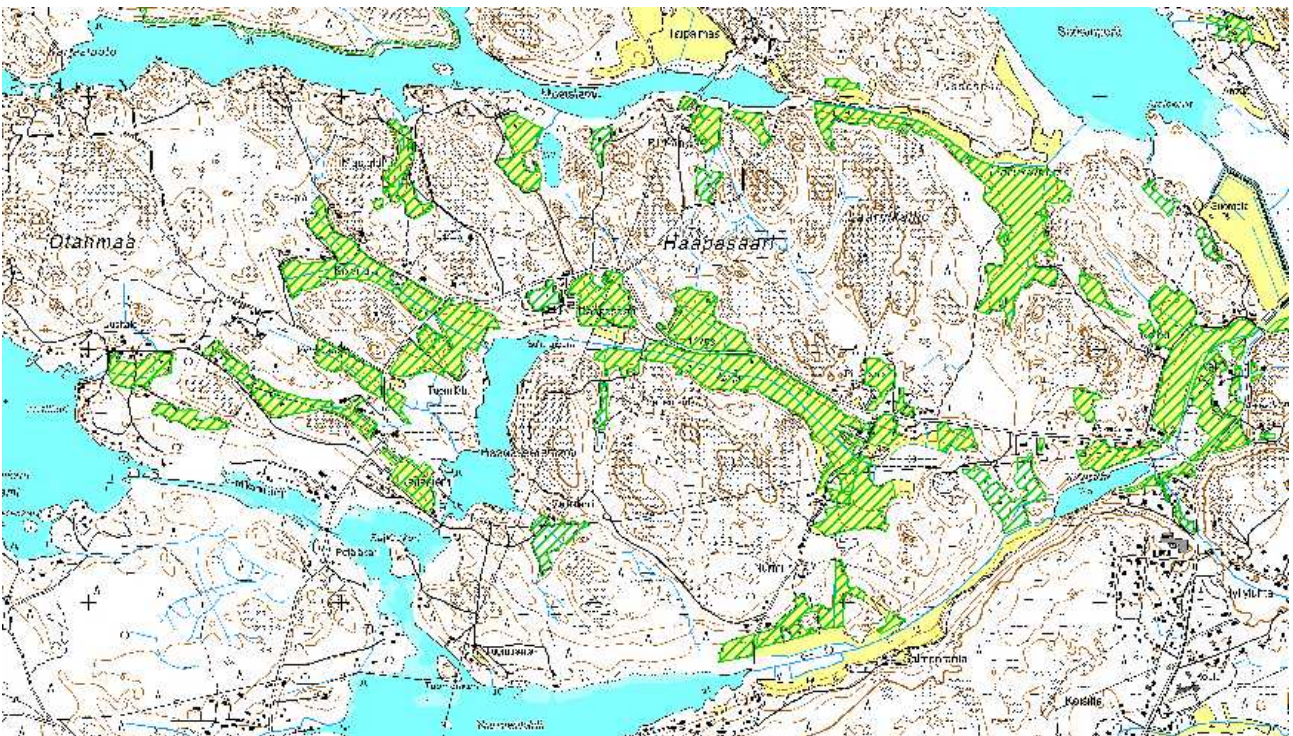
<sup>47</sup> Papunen 1959, 65, 73.

<sup>48</sup> Papunen 1972, 129.

<sup>49</sup> Papunen 1972, 129.



Haapasaaren kylää vuoden 1903 venäläisessä topografikartassa.



Haapasaaren vuoden 1903 viljelyalueet, jotka vastaavat lähes täysin nykyisiä peltoja.



## NYKYTILA

### Ympäristö

Haapasaaren kylä sijaitsee rannikolla kaupungin pohjoispuolella. Kylä rajautuu lännessä mereen sekä Nurmen alueeseen. Pohjoisessa sijaitsee Taipalmaan kylä ja idässä puolestaan Sorkan kylä, josta Haapasaari erosi omaksi kyläkseen 1600-luvulla. Etelässä Haapasaari rajautuu Lahden alueeseen.

Haapasaari on ollut isojaon ajoista alkaen erittäin harvaan asuttu. Merkittävimmät tilakokonaisuudet ovat edelleen kantatalot Haapasaaren kartano sekä Kolhan tila. Alueen rakennuskanta on tihentynyt hieman vasta 1900-luvun jälkipuoliskolla. Varsinaisia asuinkeskittymiä ei alueelle ole syntynyt. Rannikolle on sijoittunut melko runsaasti loma-asutusta.

Kylän viljelyalueet ovat pienipiirteiset ja repaleiset. Ne ovat kuitenkin säilyneet vastaavina viimeistään 1800-luvulta, mitä ilmeisimmin jo 1700-luvulta. Jotkin vanhoista pelloista on jäänyt kesannolle.



Hevoset kuuluvat edelleen Haapasaaren kylätontin maisemaan. Kuva Olli Joukio.

## Rakennuskanta

Haapasaaren rakennuskanta on pääosin uudempaa 1900-luvun jälkipuoliskon asuinrakentamista. Siellä täällä sijaitsee joitakin harvoja pienimuotoisia ja vaatimattomia vanhempia asuintiloja, joista parhaiten säilyneet ajoittuvat jälleenrakennuskaudelle.

Kyläalueen merkittävimmät rakennukset ovat kaksi jäljellä olevaa kantatilaa. Mitä ilmeisimmin vanhalla kylätontilla sijaitseva Haapasaaren vanha säterirustholli on huomioitu maakunnallisesti merkittäväksi kohteeksi. Haapasaaren vanha rustholli toimii edelleen hevostilana. Päärakennus on valmistunut alun perin vuonna 1801 ja nykyinen ulkoasu on 1890-luvulta. Rustholliin kuuluu myös vanha puisto, jonka toisella laidalla sijaitsee 1900-luvun alussa rakennettu jugendhuvila. Tilalla on runsaasti maisemallisesti merkittäviä vanhoja talousrakennuksia, kuten vanhat kivinavetat sekä harakka-mallinen tuulimylly 1850-luvulta.<sup>50</sup>

Huomattavasti idempänä lähellä Sorkan rajaa sijaitseva Kolhan tila on maisemallisesti merkittävä peltoaukean laidalla. Tilan nykyinen päärakennus on valmistunut vuonna 1928.<sup>51</sup> Tilaan kuuluu myös joitakin hyvin säilyneitä iäkkäämpiä ulkorakennuksia.



Haapasaaren vanhan rusthollin rakennuksia. Kuva Olli Joukio.

<sup>50</sup> Putkonen 2005, Satakunnan rakennusperintö.

<sup>51</sup> Rauman maalaiskunta. Rakennuskulttuuriselvitys II. Anttila, Voiluoto, Vermunttila, Sorkka. Rauman mlk kaavoitus- ja mittautustoimisto 1988.

## Tiet

Haapasaaren läpi johtavan Haapasaarentien linjaus on säilynyt suurelta osin viimeistään 1800-luvulta. Ainoastaan Haapasaaren vanhan rusthollin kohdalla tielinjauksessa on tehty 1900-luvun aikana muutos siten, että tie kiertää rusthollin rakennukset pohjoispuolelta. Aikaisempi tielinjaus kulki osittain rusthollin rakennusryhmän läpi.

Myös Nurmenlahden kiertävä Nurmentie sekä rusthollin luoteispuolella oleva Mustalahdentie ovat säilyneet osittain 1800-luvun linjauksissaan.



Haapasaaren ympäristön säilyneet tielinjaukset piirrettynä vuoden 1903 venäläisen topografikartan mukaan.

## Ongelmakohdat ja uhkatekijät

Haapasaaren alueella ei ole havaittavissa erityisiä uhkatekijöitä.

# TAIPALMAA

## HISTORIAA

Taipalmaan kylä on perustettu tiettävästi 1300- tai 1400-luvulla. Kylän nimi esiintyy ensimmäistä kertaa asiakirjoissa vuonna 1540. Kylässä oli vuonna 1571 kolme taloa.<sup>52</sup> Kylätontti sijaitsi 1500-luvulla nykyisen Taipalmaan tilan paikalla.<sup>53</sup>

1800-luvun alkupuolella kylässä oli ainoastaan yksi Canth-suvun omistuksessa ollut tila. Varsinaista isojakoa kylässä ei siis suoritettu, vaan maanmittari J. Wahlroos suoritti verollepanokartoituksen vuonna 1851. Tila käsitti tuolloin peltoa 51 tynnyrinalaa, niittyä 38 tynnyrinalaa, metsää 229 tynnyrinalaa ja joutomaata 106 tynnyrinalaa. (1 tynnyrinala = n. 0,5 ha).

Taipalmaan kylästä ei ollut saatavilla asemoitua karttamateriaalia tämän tutkimuksen yhteydessä. Kylätontti on säilynyt kuitenkin nykypäivään saakka Taipalmaan tilan paikalla. 1900-luvun alussa kylässä ei ollut kylätontin ulkopuolella muita rakennuksia. Pellot sijaitsivat samalla paikalla kuin nykyäänkin. Jotkin pelloista ovat sittemmin jääneet kesannolle ja osasta pohjoisrannan pelloista on luovuttu jo aiemmin.

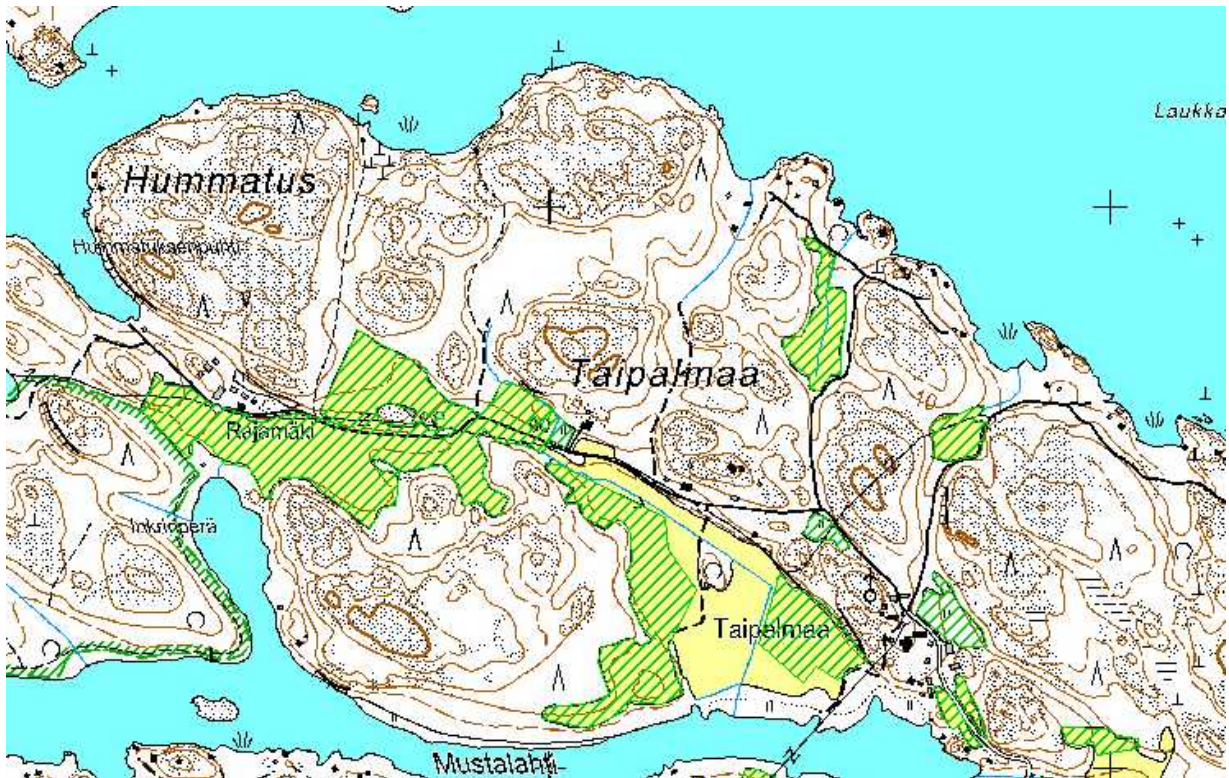
Kylätontilla olevan vanhemman rakennuskannan lisäksi kylään ei ole syntynyt juurikaan asutusta. Taipalmaantien päähän syntyi asuintila 1950-luvulla. Muilta osin rakennuskanta on uudempaa. Taipalmaan alueen pohjoisrannalle on syntynyt 1900-luvun jälkipuoliskolla loma-asutusta.



Taipalmaa vuoden 1903 senaatinkartassa. Kylä käsitti edelleen ainoastaan yksittäistilan.

<sup>52</sup> Papunen 1959, 65, 73, 337.

<sup>53</sup> Riionheimo 2009. Satakunnan 1560-luvun kylät. Paikkatietoraportti.



Taipalmaan yhä käytössä olevat viljelyalueet, jotka ovat piirretty vuoden 1903 venäläisen topografikartan mukaan. Tilanne oli mitä ilmeisimmin vastaava isojaon aikoihin.

## NYKYTILA

### Ympäristö

Taipalmaan kylä sijaitsee Rauman kaupunkialueen pohjoispuolella rannikolla. Sen länsipuolella sijaitsevat Omenapuumaa sekä Reksaari. Etelässä Taipalmäki rajautuu Haapasaaren kylään.

Taipalmaan alue on erittäin pieni. Kyläalue käsittää ainoastaan joitakin vakituisia asuinrakennuksia sekä pohjoisrannalla kesäasutusta. Vanha kylätontti Taipalmaan tilan kohdalla Mustalahden rannalla on sijainnut samalla paikalla jo 1560-luvulta lähtien. Kylätontilla on alueen ainoat iäkkäät rakennukset. Kylän pienimuotoiset viljelyalueet sijaitsivat pääosin kylätontin länsipuolella.



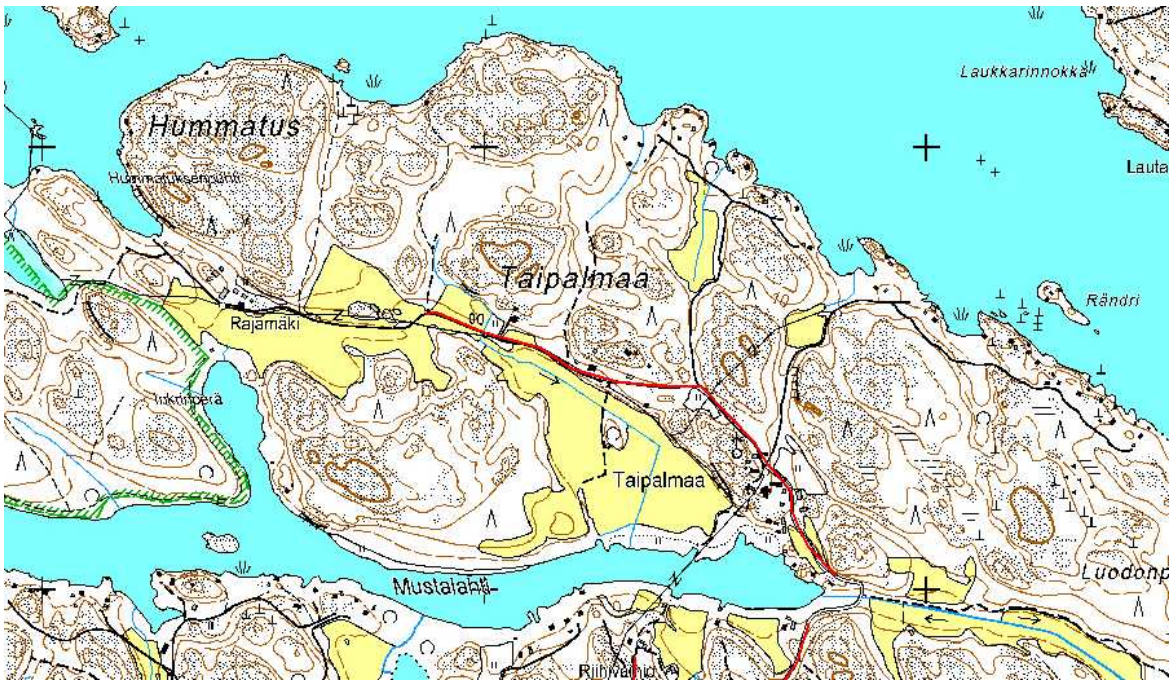
Taipalmaan historiallinen kylätontti nykyisen Taipalmaan tilan kohdalla. Kuva Olli Joukio.

### Rakennuskanta

Kylässä on vain joitakin vakituisia asuinrakennuksia. Taipalmaan tilalla kylätontilla on joitakin iäkäämpiä rakennuksia, jotka ovat hyvin säilyneet. Merkittävin on ehkäpä 1800-luvulla valmistunut tuulimylly. Taipalmaantien länsipäässä on 1950-luvun asuintila. Muilta osin rakennuskanta on uudempaa tai 1900-luvun jälkipuoliskon loma-asutusta.

### Tiet

Taipalmaan tieverkosto on erittäin vaatimaton. Taipalmaantie on säilynyt linjaukseltaan suurelta osin viimeistään 1800-luvulta. Tie on edelleen päällystämätön.



Taipalmäntien säilynyt linjaus piirrettynä vuoden 1903 venäläisen topografikartan mukaan. Alakuvassa tuulimylly Taipalmäessä.



Ongelmakohdat ja uhkatekijät

Taipalmäen kylässä ei ole havaittavissa varsinaisia uhkatekijöitä.